



Hespérie du Sonora



Photo : © Tom Murray

Nom scientifique

Polites sonora

Taxon

Arthropodes

Statut du COSEPAC

Non en péril

Aire de répartition canadienne

Colombie-Britannique

Justification de la désignation

Ce papillon a une petite aire de répartition dans la partie méridionale de l'intérieur de la Colombie-Britannique. Depuis sa dernière évaluation, de nouvelles données ont été recueillies sur sa répartition, son habitat, ses plantes hôtes, son histoire naturelle et les menaces qui pèsent sur lui. L'espèce est maintenant connue dans un plus grand nombre de sites naturels et perturbés, incluant les prés, les bordures des routes et les zones de coupe à blanc où se trouvent généralement des suintements ou une forme d'eau stagnante. Elle a aussi de plus larges préférences en matière de plante hôte qu'on ne le croyait antérieurement ainsi qu'une certaine capacité à utiliser des espèces

non indigènes pour compléter son cycle de vie.

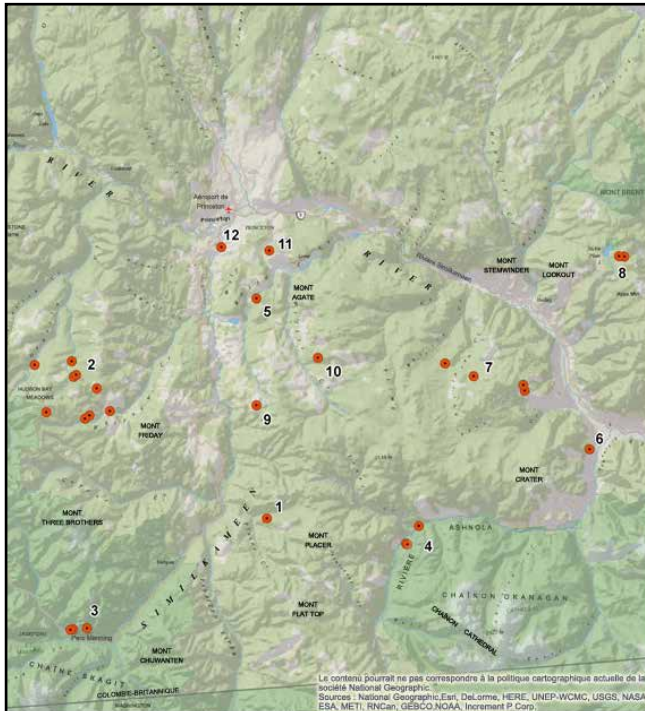
Les menaces demeurent faibles, et certains impacts potentiels tels que les coupes à blanc peuvent mener à la création d'habitat et à des corridors de dispersion pour ce papillon.

Description et importance de l'espèce sauvage

L'hespérie du Sonora (*Polites sonora*) appartient à la famille des Hespéridés (hespéries). Les adultes ont une envergure de 25 à 30 mm. Le dessus des ailes est orange rouille et brun avec les bordures noirâtres. Le dessous des ailes antérieures porte une tache basale noire, quelques zones fauves et pâles dans la portion médiane de l'aile et a une bordure brun foncé. Le dessous des ailes postérieures est brun ocre avec une bande semi-circulaire distincte composée de points pâles. L'hespérie du Sonora comprend au moins huit sous-espèces dans son aire de répartition. La population canadienne pourrait faire partie d'une neuvième sous-espèce qui n'est pas encore décrite, bien que le travail taxinomique ne soit pas terminé. Peu importe sa classification taxinomique, une seule sous-espèce existe au Canada, mais c'est l'espèce entière qui est le sujet du présent rapport de situation.

Répartition

À titre d'espèce, l'hespérie du Sonora est largement répartie dans l'ouest de l'Amérique du Nord, depuis le sud de la Colombie-Britannique jusqu'en Basse-Californie vers le sud, et jusqu'au Wyoming et au Colorado (États-Unis) vers l'est. Au Canada, son aire de répartition a une étendue limitée; on peut la rencontrer dans le nord de la chaîne des Cascades et dans le plateau Thompson qui lui est adjacent, dans le sud de la Colombie-Britannique dans une zone adjacente à la frontière canado-états-unienne. On connaît 12 sous-populations existantes de l'hespérie du Sonora au Canada, certaines d'entre elles comprenant plusieurs sites.



Répartition de l'hespérie du Sonora en Colombie-Britannique. Sous-populations :

1. Ruisseau Placer;
2. Ruisseau Corral (ruisseau Whipsaw);
3. Lac Twenty Minute, parc provincial E.C. Manning;
4. 2,6 km au nord du ruisseau McBride;
5. Ruisseau Verde (ruisseau Wolfe);
6. Lac Red Bridge (mont Crater);
7. Au nord du ruisseau Paul;
8. Mont Apex;
9. 1,8 km à l'est du Ruisseau Sunday;
10. Au sud-ouest des collines Wilbert;
11. Au sud du lac August;
12. Au nord-ouest d'Allenby.

Habitat

L'hespérie du Sonora vit dans les clairières humides et herbeuses mésiques et les prés fleuris, les versants en pente douce, les zones dégagées en bordure des routes, les berges dégagées, les prés agricoles en jachère et les clairières herbeuses exposées au sud, dont certaines sont bordées de forêts, de zones de coupe à blanc ou d'une végétation plus dense. L'hespérie du Sonora a été observée dans des milieux anthropiques semi-naturels, comme les prairies de fauche et les anciennes zones de coupe qui sont devenues des prés. Les sites de l'espèce se trouvent généralement sur un terrain plat ou en pente douce, présentant des suintements et des eaux stagnantes (des mares, des bassins, des suintements où l'eau coule goutte à goutte).

Biologie

Le cycle vital de l'hespérie du Sonora comporte quatre grandes étapes. L'espèce est univoltine (une génération par année), et la longévité des adultes varie de sept à dix jours. En Colombie-Britannique, des adultes ont été observés de la fin juin à la mi-août. Les femelles pondent leurs œufs pendant qu'elles volent près du sol à proximité immédiate de plantes hôtes. On n'a pas confirmé quelles sont les plantes hôtes des chenilles en Colombie-Britannique. Des femelles ont toutefois été observées alors qu'elles laissaient choir des œufs sur des agrostides blanches et des fléoles des prés, deux espèces non indigènes, dans un site en Colombie-Britannique. Ailleurs dans l'aire de répartition mondiale de l'hespérie du Sonora, des chenilles ont été élevées avec succès sur la sétaire glauque (non indigène), la fétuque d'Idaho (indigène), la fléole des prés (non indigène) et le pâturin des prés (indigène). Les œufs éclosent dans les 7 à 8 jours suivant la ponte. Les chenilles tissent des fourreaux de soie dans lesquels elles s'abritent, émergeant pour s'alimenter sur les plantes hôtes. Un nouveau fourreau est tissé à chaque stade. Les chenilles hibernent au quatrième stade, interrompent leur diapause au printemps (avril/mai) et continuent à se nourrir durant environ un mois avant d'atteindre la nymphose (cinquième stade).

Taille et tendances des populations

À ce jour, les relevés de l'hespérie du Sonora se sont concentrés sur l'observation de nouvelles populations et la collecte de données sur l'histoire naturelle et l'habitat, et les données permettant d'estimer l'abondance, la taille ou les tendances des populations dans les sites existants de l'espèce sont peu nombreuses. La plupart des observations portent sur un ou deux individus. L'observation portant sur le plus grand nombre d'hespéries du Sonora a été enregistrée en 2014 dans un site le long du chemin de service forestier (CSF) Granite (Granite Forest Service Road) (n° 2, ruisseau Corral); 25 individus y ont été observés le 24 juillet 2014. Les fluctuations naturelles des populations de papillons résultent de facteurs comme les parasites, les prédateurs et les conditions météorologiques de l'année précédente. L'hespérie du Sonora ne subit probablement pas de fluctuations extrêmes, mais les données sont insuffisantes pour estimer les fluctuations ou les tendances des populations de l'espèce au Canada ou ailleurs dans son aire de répartition. De nombreux sites ont été visités sur plusieurs années pour

confirmer la présence de l'espèce et enregistrer le nombre d'individus. Cependant, ces sites n'ont été visités qu'une ou deux fois au cours d'une saison de travail sur le terrain.

Menaces et facteurs limitatifs

Les menaces pesant sur les sous-populations de l'hespérie du Sonora sont considérées comme faibles et propres aux sites, et il n'y a aucune menace immédiate à l'échelle de l'aire de répartition de l'espèce. Parmi ces menaces faibles, on compte plus précisément la perte d'habitat causée par l'aménagement de pistes de ski récréatives; l'époque de la fenaison, effectuée une ou deux fois par année et qui peut tuer à la fois les œufs et les chenilles; et les régimes de pâturage du bétail inadéquats.

La majeure partie de l'aire de répartition de l'hespérie du Sonora (excluant les parcs provinciaux) se trouve dans des zones d'approvisionnement forestier actives. La coupe à blanc pourrait créer un habitat temporaire (< 10 ans) pour l'espèce, pourvu que des plantes hôtes appropriées soient présentes et que le taux d'humidité soit convenable. L'habitat ainsi créé pourrait constituer des corridors vers d'autres habitats convenables ou des sous-populations isolées. Dans certains sites existants, la coupe a ouvert la forêt, qui ne s'est pas régénérée, et ces sites sont restés sous forme de prés humides, où des sous-populations de l'hespérie du Sonora sont toujours présentes.

Protection, statuts et classements

Les sous-populations de l'hespérie du Sonora sont protégées dans le parc provincial E.C. Manning en vertu du *Park Act* de la Colombie-Britannique. L'hespérie du Sonora est inscrite comme espèce désignée (Identified Wildlife) dans le *Forest and Range Practices Act* de la Colombie-Britannique, de sorte qu'elle est protégée des menaces que représentent l'exploitation forestière et le pâturage, grâce à l'établissement d'aires d'habitat faunique (Wildlife Habitat Areas). L'espèce figure sur la liste des espèces préoccupantes de la *Loi sur les espèces en péril* (LEP) du gouvernement fédéral.

Source : COSEPAC. 2016. Évaluation et Rapport de situation du COSEPAC sur l'hespérie du Sonora (*Polites sonora*) au Canada. Comité sur la situation des espèces en péril au Canada. Ottawa. xii + 40 p.

Pour obtenir de plus amples renseignements, veuillez consulter l'adresse suivante : www.sararegistry.gc.ca.

N° de cat. : CW69-14/257-2016-1F-PDF
ISBN: 978-0-660-07339-2

Pour obtenir de plus amples renseignements sur les droits de reproduction, veuillez communiquer avec le Centre de renseignements à la population d'Environnement et Changement climatique Canada au 1-800-668-6767 (au Canada seulement) ou 819-997-2800 ou par courriel à ec.enviroinfo.ec@canada.ca.