



# Bulletin sur le marché du travail

## Québec



## Février 2022

Ce Bulletin sur le marché du travail fournit une analyse des résultats de l'Enquête sur la population active pour la province de Québec et ses régions.

### APERÇU

Après deux reculs mensuels, l'emploi connaît une forte reprise en février au Québec, selon les dernières données publiées de l'Enquête sur la population active de Statistique Canada. En effet, le marché du travail compte 81 500 emplois de plus qu'en janvier (+ 1,9 %), ce qui compense entièrement le recul de 66 900 emplois enregistrés en décembre 2021 et en janvier 2022. La croissance d'emploi provient surtout du temps partiel (+ 54 800 ou + 7,3 %), avec une augmentation plus modérée de l'emploi à temps plein (+ 26 600 ou + 0,7 %). La hausse de l'emploi bénéficie surtout aux employés du secteur privé, mais aussi aux travailleurs autonomes. Les trois principaux groupes d'âge (15-24 ans, 25-54 ans et 55 ans et plus) se partagent les gains d'emploi, un peu plus élevés chez les femmes (+ 2,0 %) que chez les hommes (+ 1,8 %). Dans l'ensemble du Canada, la croissance d'emploi atteint 1,8 %, grâce à des augmentations dans les 10 provinces canadiennes, notamment l'Ontario (+ 2,6 %).

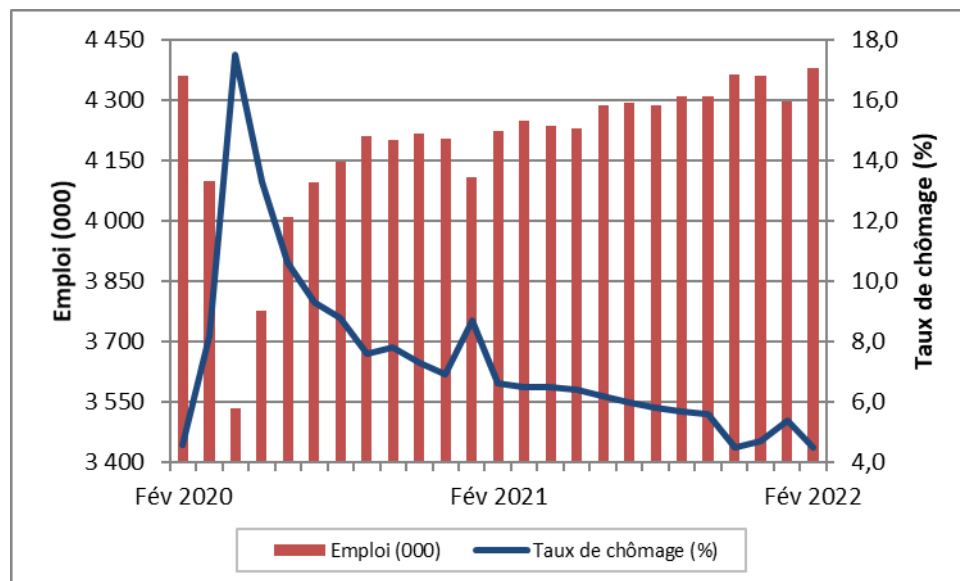
### Données mensuelles sur la population active, Québec

Données désaisonnalisées mensuelles	Fév. 2022	Jan. 2022	Fév. 2021	Variation mensuelle		Variation annuelle	
				Nombre	%	Nombre	%
<b>Population 15+ (000)</b>	7 127,1	7 123,6	7 085,6	3,5	0,0	41,5	0,6
<b>Population active (000)</b>	4 586,1	4 544,8	4 518,9	41,3	0,9	67,2	1,5
<b>Emploi (000)</b>	4 378,9	4 297,4	4 221,6	81,5	1,9	157,3	3,7
Temps plein (000)	3 573,7	3 547,1	3 483,5	26,6	0,7	90,2	2,6
Temps partiel (000)	805,2	750,4	738,1	54,8	7,3	67,1	9,1
<b>Chômage (000)</b>	207,2	247,3	297,2	-40,1	-16,2	-90,0	-30,3
<b>Taux de chômage (%)</b>	4,5	5,4	6,6	-0,9	-	-2,1	-
<b>Taux d'activité (%)</b>	64,3	63,8	63,8	0,5	-	0,5	-
<b>Taux d'emploi (%)</b>	61,4	60,3	59,6	1,1	-	1,8	-

Remarque : Les totaux peuvent ne pas correspondre aux sommes indiquées en raison des arrondissements

Source : Enquête sur la population active de Statistique Canada – Tableau 14-10-0287

## Emploi et taux de chômage mensuels, Québec



À 4 378 900 emplois, le niveau d'emploi atteint un sommet historique au Québec, dépassant de 20 800 (ou de 0,5 %) son niveau prépandémie, soit celui de février 2020. L'emploi à temps plein affiche une augmentation de 29 200 (+ 0,8 %) par rapport à son niveau prépandémie, alors que l'emploi à temps partiel demeure déficitaire de 8 400 (- 1,0 %), malgré les gains du dernier mois. Le niveau d'emploi des jeunes de 15 à 24 ans se situe toujours sous son niveau prépandémie (- 34 600 ou - 5,7 %), tandis que les 25 à 54 ans (+ 51 300 ou + 1,8 %) et les 55 ans et plus (+ 4 100 ou + 0,4 %) le dépassent.

Le nombre de chômeurs a diminué de 40 100 (- 16,2 %) par rapport à janvier, pour s'établir à 207 200, ce qui est sous son niveau prépandémie (208 100). Ainsi, le taux de chômage diminue de 0,9 point de pourcentage à 4,5 %, égalant son creux historique de novembre 2021. Il s'agit aussi du plus faible taux de chômage parmi les provinces canadiennes pour ce mois-ci. Grâce aux gains d'emploi, le taux d'emploi enregistre une augmentation de 1,1 point de pourcentage, pour atteindre 61,4 %. Celui-ci demeure toutefois sous son niveau prépandémie (qui était de 61,9 %) puisque la population de 15 ans et plus a augmenté plus fortement que l'emploi. Par contre, chez les 25 à 54 ans, le taux d'emploi dépasse non seulement son taux prépandémie, mais atteint même, avec une hausse mensuelle de 1,1 point de pourcentage, un sommet historique de 87,2 %. Finalement, comme les gains d'emploi mensuels ont dépassé le recul du nombre de chômeurs, le taux d'activité progresse d'un demi-point de pourcentage, pour atteindre 64,3 %.

## Taux de chômage mensuel selon l'âge et le sexe, Québec

Données désaisonnalisées	Fév. 2022	Jan. 2022	Fév. 2021	Variation mensuelle (points de %)	Variation annuelle (points de %)
	%	%	%		
<b>Total</b>	4,5	5,4	6,6	-0,9	-2,1
<b>25 ans et plus</b>	4,0	4,7	5,8	-0,7	-1,8
Hommes - 25 ans et plus	4,1	4,6	6,2	-0,5	-2,1
Femmes - 25 ans et plus	3,9	4,7	5,3	-0,8	-1,4
<b>15 à 24 ans</b>	7,5	10,5	11,6	-3,0	-4,1
Hommes - 15 à 24 ans	8,9	12,1	11,6	-3,2	-2,7
Femmes - 15 à 24 ans	6,2	8,8	11,6	-2,6	-5,4

Source : Enquête sur la population active de Statistique Canada – Tableau 14-10-0287

## EMPLOI PAR INDUSTRIE

Du point de vue industriel, une croissance d'emploi a été observée tant dans le secteur de la production de biens (+ 14 800 ou + 1,6 %) que dans celui des services (+ 66 800 ou + 2,0 %), par rapport au mois dernier. Dans les services, l'hébergement et la restauration (+ 26 700 ou + 17,0 %), l'information, la culture et les loisirs (+ 21 500 ou + 13,4 %) et le commerce (+ 20 600 ou + 3,3 %) affichent les plus importantes augmentations, profitant de l'assouplissement des mesures sanitaires. Quelques industries des services enregistrent des baisses d'emploi, dont l'enseignement (- 10 700 ou - 3,0 %) et les administrations publiques (- 5 200 ou - 1,9 %). Dans la production de biens, les nouveaux emplois sont majoritairement dans la foresterie, la pêche et les mines (+ 7 100 ou + 18,7 %) et dans la construction (+ 5 500 ou + 1,9 %).

En comparant avec leur niveau prépandémie, les industries affichant les plus grandes croissances d'emploi (en pourcentage) sont les services publics (+ 7 300; + 29,6 %), la foresterie, la pêche et les mines (+ 6 400; + 16,5 %), la finance, les assurances et les services immobiliers et de location (+ 28 200; + 11,2 %) et les services professionnels, scientifiques et techniques (+ 34 100; + 9,8 %). L'hébergement et la restauration (- 75 900; - 29,2 %), le transport et l'entreposage (- 15 400; - 6,2 %) et l'agriculture (- 4 800; - 8,4 %) sont celles avec les déficits les plus importants comparé à leur niveau de février 2020.

### Données mensuelles sur la population active, par industrie, Québec

Données désaisonnalisées (000)	Fév. 2022	Jan. 2022	Fév. 2021	Variation mensuelle		Variation annuelle	
				Nombre	%	Nombre	%
<b>Emploi total, toutes les industries</b>	4 378,9	4 297,4	4 221,6	81,5	1,9	157,3	3,7
<b>Secteur de la production de biens</b>	927,3	912,5	911,4	14,8	1,6	15,9	1,7
Agriculture	52,2	53,3	62,1	-1,1	-2,1	-9,9	-15,9
Foresterie, pêche, mines, exploitation en carrière, et extraction de pétrole et de gaz	45,1	38,0	37,5	7,1	18,7	7,6	20,3
Services publics	32,0	28,9	26,9	3,1	10,7	5,1	19,0
Construction	300,9	295,4	292,7	5,5	1,9	8,2	2,8
Fabrication	497,0	496,9	492,1	0,1	0,0	4,9	1,0
<b>Secteur des services</b>	3 451,7	3 384,9	3 310,3	66,8	2,0	141,4	4,3
Commerce	650,2	629,6	650,7	20,6	3,3	-0,5	-0,1
Transport et entreposage	231,1	228,2	233,4	2,9	1,3	-2,3	-1,0
Finance, assurances, immobilier et location	279,1	279,6	260,8	-0,5	-0,2	18,3	7,0
Services professionnels, scientifiques et techniques	383,1	372,5	356,6	10,6	2,8	26,5	7,4
Services aux entreprises, services relatifs aux bâtiments et autres services de soutien	153,2	157,3	161,2	-4,1	-2,6	-8,0	-5,0
Services d'enseignement	349,5	360,2	351,4	-10,7	-3,0	-1,9	-0,5
Soins de santé et assistance sociale	611,6	610,2	586,0	1,4	0,2	25,6	4,4
Information, culture et loisirs	182,1	160,6	129,0	21,5	13,4	53,1	41,2
Hébergement et services de restauration	183,6	156,9	177,6	26,7	17,0	6,0	3,4
Autres services	166,7	163,1	158,5	3,6	2,2	8,2	5,2
Administrations publiques	261,6	266,8	245,2	-5,2	-1,9	16,4	6,7

Remarque : Les totaux peuvent ne pas correspondre aux sommes indiquées en raison des arrondissements

Source : Enquête sur la population active de Statistique Canada – Tableau 14-10-0355

## ANALYSE RÉGIONALE

Les données de l'Enquête sur la population active pour les régions économiques sont des moyennes mobiles de trois mois non désaisonnalisées; les données de février correspondent donc à une moyenne de décembre, janvier et février.

La majorité des régions économiques enregistrent des gains d'emploi par rapport à février 2021. Celles qui enregistrent les taux de croissance les plus importants sont la Gaspésie-Îles-de-la-Madeleine (+ 3 700 ou + 12,7 %), le Centre-du-Québec (+ 13 900 ou + 11,6 %), l'Outaouais (+ 16 600 ou + 8,9 %) et la région de Montréal (+ 86 200 ou + 8,3 %). Parmi les 6 régions où une diminution d'emploi a été enregistrée par rapport à février 2021, les baisses les plus importantes sont constatées au Saguenay-Lac-Saint-Jean (- 7 200 ou - 5,7 %), au Bas-Saint-Laurent (- 4 500 ou - 5,1 %) et dans la Côte-Nord et le Nord-du-Québec (- 2 000 ou - 4,0 %). Par contre, seulement 6 régions affichent des niveaux d'emploi supérieur à leur niveau de février 2020, avant la pandémie : Laval (+ 24 900 ou + 12,0 %), les Laurentides (+ 16 800 ou + 5,7 %), Montréal (+ 36 600 ou + 3,4 %), l'Outaouais (+ 5 500 ou + 2,8 %), la Gaspésie-Îles-de-la-Madeleine (+ 800 ou + 2,5 %) et le Centre-du-Québec (+ 1 800 ou + 1,4 %).

Le taux de chômage était à la baisse dans la plupart des régions comparativement à 12 mois plus tôt. Parmi celles-ci, 4 régions affichent un taux sous les 4 % : le Centre-du-Québec (à 3,7 %), l'Estrie (à 3,2 %), la Chaudière-Appalaches (à 2,9 %) et Laval (à 2,8 %). Seulement 3 régions enregistrent une augmentation de leur taux de chômage par rapport à février 2021 : la Gaspésie-Îles-de-la-Madeleine (+ 2,5 points de pourcentage, à 15,9 %), le Bas-Saint-Laurent (+ 0,8 point de pourcentage, à 7,3 %) et la Côte-Nord et le Nord-du-Québec (+ 0,4 point de pourcentage, à 5,5 %).

Dans la région métropolitaine de recensement (RMR) de Montréal, qui englobe les îles de Montréal et de Laval et les couronnes nord et sud, l'emploi affiche une augmentation de 111 500 (+ 5,1 %) par rapport à février 2021 et le taux de chômage était en baisse de 3,2 points de pourcentage, se fixant à 5,1 %. En comparant avec son niveau pré-pandémie, l'emploi dans la RMR de Montréal affiche une croissance de 37 600 (+ 1,7 %) et le taux de chômage est en baisse de 0,4 point de pourcentage.

## Données mensuelles sur la population active, par région économique, Québec

Moyennes mobiles de trois mois données non désaisonnalisées	Emploi			Taux de chômage		
	Fév. 2022 (000)	Fév. 2021 (000)	Variation annuelle (%)	Fév. 2022 (%)	Fév. 2021 (%)	Variation annuelle (points de %)
<b>Québec</b>	4 273,9	4 110,2	4,0	5,1	7,7	-2,6
<b>Régions économiques</b>						
Gaspésie—Îles-de-la-Madeleine	32,9	29,2	12,7	15,9	13,4	2,5
Bas-Saint-Laurent	83,4	87,9	-5,1	7,3	6,5	0,8
Capitale-Nationale	371,2	363,9	2,0	4,9	6,8	-1,9
Chaudière-Appalaches	214,0	218,2	-1,9	2,9	4,5	-1,6
Estrie	159,5	159,0	0,3	3,2	8,0	-4,8
Centre-du-Québec	133,8	119,9	11,6	3,7	8,5	-4,8
Montérégie	801,3	770,7	4,0	4,7	7,6	-2,9
Montréal	1 122,6	1 036,4	8,3	6,1	8,4	-2,3
Laval	232,9	220,7	5,5	2,8	9,1	-6,3
Lanaudière	260,8	248,4	5,0	5,8	6,3	-0,5
Laurentides	312,2	309,4	0,9	4,4	8,6	-4,2
Outaouais	202,7	186,1	8,9	4,7	7,9	-3,2
Abitibi-Témiscamingue	69,1	69,4	-0,4	4,2	8,4	-4,2
Mauricie	110,1	114,4	-3,8	5,2	7,8	-2,6
Saguenay—Lac-Saint-Jean	119,2	126,4	-5,7	5,4	6,9	-1,5
Côte-Nord et Nord-du-Québec	48,2	50,2	-4,0	5,5	5,1	0,4

Remarque : Les totaux peuvent ne pas correspondre aux sommes indiquées en raison des arrondissements

Source : Enquête sur la population active de Statistique Canada – Tableau 14-10-0387

**Remarque :** Les auteurs ont pris un soin particulier à rédiger ce document en fondant leurs recherches sur des informations sur le marché du travail qui étaient exactes et pertinentes au moment de la publication. Le marché du travail étant en évolution constante, les données fournies peuvent avoir changé depuis la publication de ce document. Nous encourageons les lecteurs à consulter d'autres sources pour obtenir des renseignements supplémentaires sur l'économie et le marché du travail locaux. Les renseignements présentés dans ce document ne reflètent pas nécessairement les politiques officielles d'Emploi et Développement social Canada.

**Préparé par :** Direction de l'analyse du marché du travail, Service Canada, Québec

**Pour de plus amples informations,** veuillez communiquer avec l'équipe de l'IMT à :

[https://srv144.services.gc.ca/cgi-bin/contact/edsc-esdc/fra/contactez\\_nous.aspx?section=imt](https://srv144.services.gc.ca/cgi-bin/contact/edsc-esdc/fra/contactez_nous.aspx?section=imt)

**Pour de l'information sur l'Enquête sur la population active,** visitez le site Web de Statistique Canada à :

[www.statcan.gc.ca](http://www.statcan.gc.ca)

© Sa Majesté la Reine du chef du Canada, représentée par Emploi et Développement social Canada, 2022, tous droits réservés