



Bulletin sur le marché du travail

Québec



Septembre 2022

Ce Bulletin sur le marché du travail fournit une analyse des résultats de l'Enquête sur la population active pour la province de Québec et ses régions.

APERÇU

Le marché du travail au Québec a fait du surplace en septembre, selon les plus récentes données de l'Enquête sur la population active de Statistique Canada. En effet, l'emploi a peu varié par rapport à août (+ 200 ou + 0,0 %), les gains de l'emploi à temps plein (+ 17 200 ou + 0,5 %) ayant été pratiquement annulés par le recul de celui à temps partiel (- 17 100 ou - 2,0 %). Le niveau d'emploi des femmes était en croissance (+ 20 000 ou + 1,0 %) tandis que celui des hommes était à la baisse (- 19 700 ou - 0,9 %). Dans l'ensemble du Canada, l'emploi a aussi peu bougé en septembre (+ 21 100 ou + 0,1 %) alors qu'il a diminué en Ontario (- 31 500 ou - 0,4 %).

En prenant un peu de recul, le niveau d'emploi a peu varié au Québec au cours des 6 derniers mois (+ 100 ou 0,0 %) après le sommet atteint en mars 2022. Avant avril, une part de la croissance de l'emploi provenait du relâchement des dernières mesures sanitaires qui affectaient certains secteurs de l'économie. Or depuis, les pénuries de main-d'œuvre combinées à l'inflation importante et les augmentations successives du taux directeur par la Banque du Canada freinent le marché du travail.

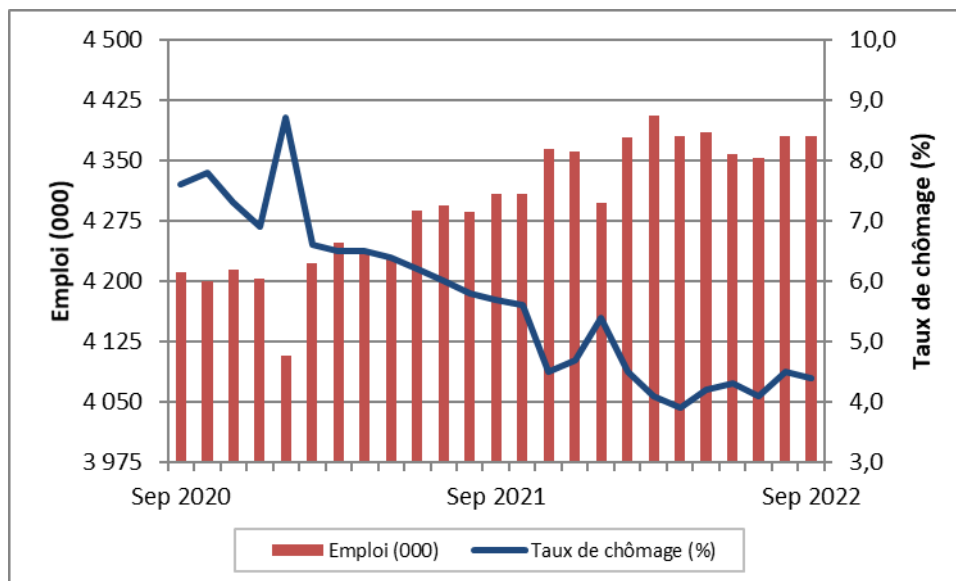
Données mensuelles sur la population active, Québec

Données désaisonnalisées mensuelles	Sept. 2022	Août 2022	Sept. 2021	Variation mensuelle		Variation annuelle	
				Nombre	%	Nombre	%
Population 15+ (000)	7 173,6	7 165,4	7 107,3	8,2	0,1	66,3	0,9
Population active (000)	4 579,9	4 588,0	4 569,4	-8,1	-0,2	10,5	0,2
Emploi (000)	4 380,5	4 380,3	4 307,8	0,2	0,0	72,7	1,7
Temps plein (000)	3 558,7	3 541,5	3 546,2	17,2	0,5	12,5	0,4
Temps partiel (000)	821,7	838,8	761,6	-17,1	-2,0	60,1	7,9
Chômage (000)	199,5	207,7	261,6	-8,2	-3,9	-62,1	-23,7
Taux de chômage (%)	4,4	4,5	5,7	-0,1	-	-1,3	-
Taux d'activité (%)	63,8	64,0	64,3	-0,2	-	-0,5	-
Taux d'emploi (%)	61,1	61,1	60,6	0,0	-	0,5	-

Remarque : Les totaux peuvent ne pas correspondre aux sommes indiquées en raison des arrondissements

Source : Enquête sur la population active de Statistique Canada – Tableau 14-10-0287

Emploi et taux de chômage mensuels, Québec



Malgré la stabilité de l'emploi, le taux de chômage était en légère baisse (-0,1 point de pourcentage) en septembre pour se fixer à 4,4 %. Ce recul s'explique par le repli de la population active (- 8 100 ou -0,2 %), davantage de personnes ayant cessé de chercher un emploi ou ayant quitté leur emploi sans en chercher un nouveau. Les hommes des trois principaux groupes d'âge affichaient une baisse de leur niveau d'activité, alors que chez les femmes, la population active était en hausse par rapport au mois dernier. Finalement, le taux d'emploi, à 61,1 %, était stable par rapport à août.

Taux de chômage mensuel selon l'âge et le sexe, Québec

Données désaisonnalisées	Sept. 2022	Août 2022	Sept. 2021	Variation mensuelle (points de %)	Variation annuelle (points de %)
	%	%	%		
Total	4,4	4,5	5,7	-0,1	-1,3
25 ans et plus	3,8	4,2	5,3	-0,4	-1,5
Hommes - 25 ans et plus	4,3	4,7	5,5	-0,4	-1,2
Femmes - 25 ans et plus	3,3	3,5	5,0	-0,2	-1,7
15 à 24 ans	7,8	6,8	8,7	1,0	-0,9
Hommes - 15 à 24 ans	9,4	7,4	9,6	2,0	-0,2
Femmes - 15 à 24 ans	6,0	6,1	7,7	-0,1	-1,7

Source : Enquête sur la population active de Statistique Canada – Tableau 14-10-0287

EMPLOI PAR INDUSTRIE

Du point de vue des industries, les plus fortes baisses mensuelles d'emploi se retrouvent dans le transport et l'entreposage (- 12 200 ou -5,2 %), l'information, la culture et les loisirs (- 9 000 ou -5,0 %), la finance, les assurances, l'immobilier et la location (- 7 500 ou -2,8 %) et la construction (- 6 500 ou -2,2 %). D'ailleurs, la construction affiche une diminution de 7,1 % depuis son sommet de mars, cette industrie étant l'une des premières touchées par la hausse des taux d'intérêt. Ces baisses sont compensées par des gains d'emplois dans les services professionnels, scientifiques et techniques (+ 10 100 ou +2,6 %), dans l'hébergement et la restauration (+ 9 700 ou +4,7 %) et dans les soins de santé et l'assistance sociale (+ 8 300 ou +1,4 %).

Données mensuelles sur la population active, par industrie, Québec

Données désaisonnalisées (000)	Sept. 2022	Août 2022	Sept. 2021	Variation mensuelle		Variation annuelle	
				Nombre	%	Nombre	%
Emploi total, toutes les industries	4 380,5	4 380,3	4 307,8	0,2	0,0	72,7	1,7
Secteur de la production de biens	908,4	913,3	897,9	-4,9	-0,5	10,5	1,2
Agriculture	62,5	59,8	52,3	2,7	4,5	10,2	19,5
Foresterie, pêche, mines, exploitation en carrière, et extraction de pétrole et de gaz	46,3	44,2	40,3	2,1	4,8	6,0	14,9
Services publics	27,0	27,5	29,5	-0,5	-1,8	-2,5	-8,5
Construction	283,1	289,6	286,4	-6,5	-2,2	-3,3	-1,2
Fabrication	489,5	492,1	489,3	-2,6	-0,5	0,2	0,0
Secteur des services	3 472,1	3 467,0	3 409,9	5,1	0,1	62,2	1,8
Commerce	649,5	650,9	639,9	-1,4	-0,2	9,6	1,5
Transport et entreposage	223,4	235,6	225,7	-12,2	-5,2	-2,3	-1,0
Finance, assurances, immobilier et location	260,7	268,2	285,2	-7,5	-2,8	-24,5	-8,6
Services professionnels, scientifiques et techniques	396,9	386,8	375,5	10,1	2,6	21,4	5,7
Services aux entreprises, services relatifs aux bâtiments et autres services de soutien	167,8	165,9	165,6	1,9	1,1	2,2	1,3
Services d'enseignement	338,6	335,3	351,7	3,3	1,0	-13,1	-3,7
Soins de santé et assistance sociale	612,8	604,5	602,6	8,3	1,4	10,2	1,7
Information, culture et loisirs	170,8	179,8	152,8	-9,0	-5,0	18,0	11,8
Hébergement et services de restauration	215,1	205,4	191,8	9,7	4,7	23,3	12,1
Autres services	161,4	158,3	152,2	3,1	2,0	9,2	6,0
Administrations publiques	275,0	276,2	266,9	-1,2	-0,4	8,1	3,0

Remarque : Les totaux peuvent ne pas correspondre aux sommes indiquées en raison des arrondissements

Source : Enquête sur la population active de Statistique Canada – Tableau 14-10-0355

ANALYSE RÉGIONALE

Les données de l'Enquête sur la population active pour les régions économiques sont des moyennes mobiles de trois mois non désaisonnalisées; les données de septembre correspondent donc à une moyenne de juillet, août et septembre.

En septembre, 7 régions économiques du Québec affichaient des hausses d'emplois par rapport à 12 mois plus tôt. Les plus importantes proviennent de Chaudière-Appalaches (+ 27 900 ou + 12,9 %), du Saguenay-Lac-Saint-Jean (+ 10 000 ou + 8,3 %), de Lanaudière (+ 15 500 ou + 5,8 %) et de l'île de Montréal (+ 45 300 ou + 4,2 %). Les 9 autres régions enregistraient des baisses d'emplois, notamment la Côte-Nord et le Nord-du-Québec (- 5 000 ou - 10,3 %), la Gaspésie-Îles-de-la-Madeleine (- 2 800 ou - 7,4 %) et la Mauricie (- 8 200 ou - 6,5 %).

Seulement 2 régions ont connu une hausse de leur taux de chômage par rapport à septembre 2021 : la Mauricie (+ 0,5 point de pourcentage, à 5,3 %) et la Côte-Nord et le Nord-du-Québec (+ 0,1 point de pourcentage à 5,2 %). Dans les autres régions, le taux de chômage était à la baisse ou stable. Dans plusieurs régions, les taux de chômage continuent d'être historiquement bas, les plus faibles affichés étant ceux du Centre-du-Québec (à 1,4 %) et de Chaudière-Appalaches (à 1,6 %).

Finalement, dans la région métropolitaine de recensement (RMR) de Montréal, l'emploi était en croissance (+ 62 400 ou + 2,7 %) comparé à septembre 2021, et le taux de chômage en baisse de 1,8 point de pourcentage, affichant 5,1 %.

Données mensuelles sur la population active, par région économique, Québec

Moyennes mobiles de trois mois données non désaisonnalisées	Emploi			Taux de chômage		
	Sept. 2022 (000)	Sept. 2021 (000)	Variation annuelle (%)	Sept. 2022 (%)	Sept. 2021 (%)	Variation annuelle (points de %)
Québec	4 430,2	4 354,1	1,7	4,4	5,7	-1,3
Régions économiques						
Gaspésie—Îles-de-la-Madeleine	34,8	37,6	-7,4	7,0	9,0	-2,0
Bas-Saint-Laurent	92,2	94,3	-2,2	3,3	3,3	0,0
Capitale-Nationale	395,6	397,4	-0,5	3,2	4,0	-0,8
Chaudière-Appalaches	243,4	215,5	12,9	1,6	3,6	-2,0
Estrie	165,3	163,3	1,2	3,8	4,5	-0,7
Centre-du-Québec	125,1	132,3	-5,4	1,4	5,1	-3,7
Montérégie	854,1	833,2	2,5	3,4	5,1	-1,7
Montréal	1 128,2	1 082,9	4,2	6,3	8,3	-2,0
Laval	216,6	231,2	-6,3	5,7	7,4	-1,7
Lanaudière	283,3	267,8	5,8	4,4	4,4	0,0
Laurentides	315,8	323,1	-2,3	4,5	5,0	-0,5
Outaouais	210,7	206,3	2,1	3,9	4,4	-0,5
Abitibi-Témiscamingue	73,5	74,3	-1,1	3,4	3,9	-0,5
Mauricie	117,9	126,1	-6,5	5,3	4,8	0,5
Saguenay—Lac-Saint-Jean	130,1	120,1	8,3	3,0	5,4	-2,4
Côte-Nord et Nord-du-Québec	43,7	48,7	-10,3	5,2	5,1	0,1

Remarque : Les totaux peuvent ne pas correspondre aux sommes indiquées en raison des arrondissements

Source : Enquête sur la population active de Statistique Canada – Tableau 14-10-0387

Remarque : Les auteurs ont pris un soin particulier à rédiger ce document en fondant leurs recherches sur des informations sur le marché du travail qui étaient exactes et pertinentes au moment de la publication. Le marché du travail étant en évolution constante, les données fournies peuvent avoir changé depuis la publication de ce document. Nous encourageons les lecteurs à consulter d'autres sources pour obtenir des renseignements supplémentaires sur l'économie et le marché du travail locaux. Les renseignements présentés dans ce document ne reflètent pas nécessairement les politiques officielles d'Emploi et Développement social Canada.

Préparé par : Direction de l'analyse du marché du travail, Service Canada, Québec

Pour de plus amples informations, veuillez communiquer avec l'équipe de l'IMT à :

https://srv144.services.gc.ca/cgi-bin/contact/edsc-esdc/fra/contactez_nous.aspx?section=imt

Pour de l'information sur l'Enquête sur la population active, visitez le site Web de Statistique Canada à :

www.statcan.gc.ca