



# Transformer la santé publique

L'Institut de la santé publique et des populations des IRSC (ISPP) est situé à Toronto (Ontario), le territoire traditionnel de nombreuses nations autochtones, dont les Mississaugas de la rivière Credit, les peuples anishinaabe, chippewa, haudenosaunee et wendat; une grande diversité de personnes des Premières Nations, inuites et métisses y habitent. La ville de Toronto est visée par le traité 13, conclu avec les Mississaugas de la rivière Credit. Nous reconnaissons la présence constante et la résilience des peuples autochtones de cette région, et nous partageons cette terre et ses ressources avec gratitude.

L'ISPP reconnaît que l'état de santé actuel des Autochtones au Canada est un résultat direct du colonialisme et du racisme systémique, notamment ceux des politiques gouvernementales canadiennes actuelles et passées. Le colonialisme et le racisme systémique se manifestent de nombreuses façons dans l'ensemble de la société, y compris dans nos systèmes de santé et les écosystèmes de la recherche en santé. Nous avons à cœur d'accélérer les progrès concernant les appels à l'action de la Commission de vérité et réconciliation pour ce qui est de s'attaquer aux racines systémiques de ces problèmes, ce qui inclut une collaboration significative avec des partenaires autochtones visant à cerner les besoins en santé distinctifs des populations des Premières Nations, inuites, métisses et autochtones urbaines, ainsi qu'à y répondre. En outre, nous avons à cœur de remédier aux inégalités en santé par la recherche que nous finançons et par les politiques et les méthodes que nous appliquons. Nous travaillerons sans délai à ôter les obstacles et à accroître les investissements nécessaires, en écoutant toujours attentivement collègues, partenaires, anciens et communautés autochtones.

---

*Transformer la santé publique* est le plan stratégique de l'Institut de la santé publique et des populations des Instituts de recherche en santé du Canada (ISPP des IRSC). Ce plan expose quatre priorités pour les prochaines années – Villes en santé, Science de l'équité, Santé publique mondiale et Systèmes de santé publique – qui, ensemble, amélioreront la santé et l'équité en santé au Canada et dans le monde entier.

© Sa Majesté la Reine du chef du Canada (2022)

No de catégorie : MR4-109/2022F-PDF

ISBN : 978-0-660-43871-9

Juin 2022



# Transformer la santé publique

La pandémie de COVID-19 a eu de nombreuses incidences sur le domaine de la santé publique et de la santé des populations. En effet, elle a mis au jour la fragilité de nos systèmes de santé, la nécessité de mieux intégrer la santé publique dans les soins de santé, le manque de capacités en matière de réponse d'urgence et la présence d'inégalités inacceptables au sein de notre société et entre différentes sociétés. Ces défis de longue date ne sont pas nouveaux, mais ils indiquent la nécessité d'apporter des changements systémiques urgents.

Les temps difficiles exigent une période de réflexion et de croissance. La santé publique – dont les succès sont souvent invisibles – a démontré son importance. La valeur de la santé publique n'a jamais été aussi évidente. L'Institut de la santé publique et des populations (ISPP) des IRSC comprend que l'avenir dépend de la présence de systèmes de santé publique robustes. Par conséquent, il a organisé au printemps 2021 une série de dialogues ouverts sur l'avenir des systèmes de santé publique du Canada, comme nous l'avons exposé en détail dans notre rapport intitulé *Imaginer l'après-pandémie* (mars 2022). Le présent plan stratégique est le résultat direct de ces dialogues, ainsi que du *Plan stratégique des IRSC 2021-2031* (juin 2021), du rapport intitulé *Une vision pour transformer le système de santé publique du Canada* publié par l'administratrice en chef de la santé publique (décembre 2021) ainsi que des cinq dernières années de travail réalisé dans le cadre du précédent plan stratégique de l'ISPP, intitulé *La santé publique, c'est l'avenir* (novembre 2018).

Bien que la santé publique, c'est l'avenir ait prévu des lendemains ambitieux pour l'ISPP, il est toutefois apparu de plus en plus clairement que le présent aussi dépend de la santé publique. Nous devons faire face simultanément à des urgences sanitaires, climatiques et sociales, dont chacune exige des changements systémiques, des mesures de prévention plus audacieuses et des résultats plus équitables. Durant les cinq dernières années, l'ISPP s'est concentré sur trois domaines prioritaires – Villes en santé, IA équitable et Politique de santé mondiale – de même que sur un renforcement des capacités dans

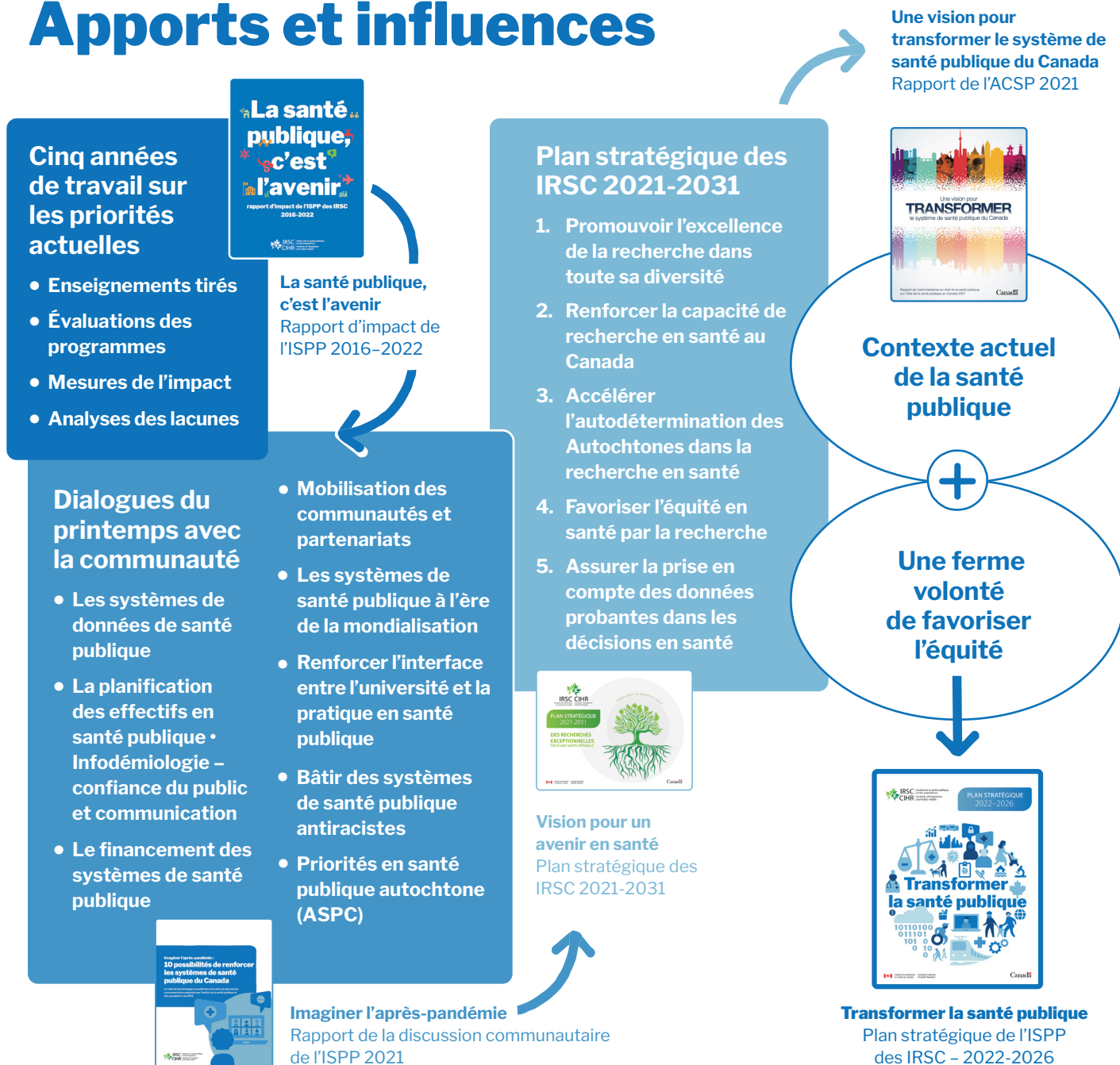
l'ensemble de notre vaste mandat en santé publique et en santé des populations. Une partie importante de ce que nous avons accompli est exposée en détail dans le Rapport d'impact publié par notre Institut en juin 2022. Toutefois, nous reconnaissons également qu'il y a encore beaucoup à faire dans tous ces domaines, alors que nous nous employons à nous rétablir de la pandémie de COVID-19 et à reconstruire nos systèmes de santé publique pour assurer un avenir plus équitable, plus résilient et plus durable.

Pour favoriser la robustesse des systèmes de santé publique, il faut d'abord comprendre ce qui fait qu'un système est performant. Chacun de nos domaines prioritaires a contribué à résoudre un problème de santé publique : l'Initiative de recherche sur les villes en santé transforme actuellement la santé des 82 % de la population canadienne qui habite les villes; IA équitable a offert à la santé publique de nouvelles méthodes visant à faire progresser l'équité en santé; Politique de santé mondiale a permis d'ériger des structures permettant une meilleure préparation aux urgences sanitaires. Toutefois, beaucoup reste à faire. Compte tenu des nouvelles circonstances, l'ISPP fait évoluer ces trois domaines prioritaires existants pour mieux aider les chercheurs, les utilisateurs de connaissances et les décideurs du Canada à relever les défis auxquels nous sommes confrontés. En outre, nous introduisons un quatrième domaine prioritaire consacré aux systèmes de santé publique.

Ce nouveau domaine prioritaire aidera à façonner les systèmes de santé publique du Canada en générant des données probantes sur les principales priorités de recherche relative aux systèmes de santé publique, en créant des systèmes de santé publique apprenants, et en renforçant l'alignement entre les besoins des collectivités, de la pratique et des politiques et l'écosystème de la recherche en santé. En collaboration avec des partenaires, nous viserons à faciliter la transformation des systèmes pour les rendre forts et résilients, mais aussi pour qu'ils s'opposent au colonialisme, au racisme et au capacitisme.

Le présent plan expose en détail des objectifs, des mesures et des résultats attendus, soit nouveaux, soit mis à jour, qui visent à appuyer le travail incroyable réalisé par les chercheurs en santé publique et en santé des populations du Canada, ainsi que les personnes qui utilisent la recherche pour orienter leurs programmes, leurs politiques et leurs décisions.

# Apports et influences



## Résultats attendus

Les investissements réalisés par l'ISPP sont guidés par les apprentissages du passé, le contexte actuel, les besoins des partenaires et des collectivités en matière de connaissances, et les priorités définies par le milieu hétérogène de la santé publique et de la santé des

populations. Pour que la recherche ait des retombées, les mesures qui figurent dans ce plan stratégique mettent l'accent sur les solutions de recherche appliquée, les modèles de financement adaptables et les partenariats intersectoriels. Ensemble, les engagements pris dans ce plan visent à répondre aux besoins changeants des systèmes de santé

publique du Canada, à créer pour les chercheurs de nouvelles occasions qui leur permettront d'avoir une incidence, et à améliorer la santé et l'équité en santé de la population canadienne et des populations du monde entier. Durant l'année à venir, l'ISPP élaborera un cadre de mesure de la performance. Ce cadre inclura des indicateurs clés de performance, aussi bien qualitatifs

# Donner la priorité à l'équité

La santé publique et des populations est un domaine inextricablement lié à l'équité; c'est peut-être la seule discipline de la santé où l'équité est une composante centrale. Bien que les plans stratégiques antérieurs de l'ISPP aient toujours inclus l'équité, nous adoptons dans le présent plan une approche plus audacieuse et plus explicite en élaborant un domaine prioritaire autour de ce concept, en l'incorporant à chaque objectif au sein des quatre priorités et en l'intégrant dans toutes nos pratiques.

En plus de promouvoir des résultats de santé équitables, nous visons, sur le plan opérationnel, à assurer l'impartialité dans nos concours de financement de la recherche et dans le processus d'octroi des subventions, à adopter une plus grande variété de perspectives au sein de l'écosystème de la recherche en santé, et à nous employer à éliminer les obstacles rencontrés par les chercheurs et les collectivités qui sont confrontés à des conditions de marginalisation. Nos stratégies et nos activités visant à atteindre ces buts sont exposées en détail dans [le plan sur l'équité disponible dans le site Web de l'ISPP](#) et décrites à grands traits plus loin.

Le plan de l'ISPP en matière d'équité sera continuellement mis à jour pour assurer la transparence et l'obligation de rendre des comptes. La liste des activités continuera à s'allonger et inclura des mesures définies lors de l'atelier de mai 2022 organisé conjointement avec le Centre de collaboration nationale des déterminants de la santé. Cet atelier avait pour titre Future Search: Action for Disrupting White Supremacy and Racism in Public Health Systems (À la recherche de l'avenir : mesures visant à perturber la suprématie blanche et le racisme dans les systèmes de santé publique). Nous continuerons à proposer et à mettre en œuvre les interventions figurant aux plans d'action sur l'équité, la diversité et l'inclusion (EDI) des IRSC et des trois organismes subventionnaires. Enfin, nous collaborerons avec des partenaires pour définir et mettre en œuvre des initiatives et pour les mettre à l'échelle en vue d'en accroître les retombées.

que quantitatifs, pour chaque domaine prioritaire ainsi que pour le plan de l'ISPP en matière d'équité. Ces indicateurs tiendront compte des programmes, des politiques, des méthodes et des subventions de l'ISPP, ainsi que de la façon dont la recherche financée est utilisée à terme pour façonner les pratiques, les programmes et les politiques.

Élaboré en consultation avec le conseil consultatif de l'ISPP et l'équipe de la planification, de l'évaluation et des résultats des IRSC, le cadre de mesure de la performance permettra à l'ISPP de démontrer les progrès accomplis concernant les objectifs exposés dans ce plan, en plus de favoriser une culture d'apprentissage et d'amélioration continus.

## Promouvoir des résultats de santé équitables

- Nommer explicitement le racisme comme facteur de risque dans les possibilités de financement et dans d'autres documents, plutôt que la race ou la couleur de la peau.
- Financer des travaux de recherche portant sur l'anticolonialisme, l'antiracisme et l'anti-capacitisme.
- Définir des mécanismes qui mettent les collectivités confrontées à la marginalisation en mesure de devenir co-partenaires dans l'établissement des priorités de la recherche en santé.
- Normaliser les évaluations de l'impact sur l'équité en matière de santé parmi les critères d'évaluation concernant le financement de la recherche au sein de l'ISPP.
- Favoriser des possibilités de formation visant spécifiquement la promotion des résultats de santé équitables.

## Promouvoir l'équité, la diversité et l'inclusion (EDI) dans la recherche

- Analyser le financement de l'ISPP pour discerner la présence d'éléments d'exclusion systématique et mettre en œuvre des stratégies visant à y remédier.
- Réduire les obstacles à l'accessibilité pour que les collectivités confrontées à la marginalisation puissent retirer un avantage de la recherche.
- Appuyer la création et l'utilisation de meilleurs mécanismes destinés à faire participer les collectivités et à les dédommager pour leurs contributions à la recherche.
- Exiger que le personnel de l'ISPP suive des activités de perfectionnement professionnel portant sur l'anticolonialisme, l'antiracisme et l'anti-capacitisme.
- Continuer à diversifier la composition du conseil consultatif de l'ISPP pour que celui-ci comprenne 50 % de femmes, ainsi que des chercheurs à diverses étapes de leur carrière et des personnes de diverses identités raciales et autochtones.
- Refuser les invitations à participer à des événements où la diversité est absente (p. ex. panels entièrement masculins) et faire en sorte que tous les événements organisés par l'ISPP reflètent la diversité du Canada.

# Villes en



# santé

## Engagement permanent



### But général

#### **Maximiser le potentiel des zones urbaines pour promouvoir une meilleure santé et l'équité parmi toutes les populations.**

Dans la foulée d'une pandémie mondiale et d'une urbanisation constante, comprendre le potentiel des milieux urbains en matière de promotion de la santé n'a jamais été aussi important. Après avoir préparé le terrain, le domaine prioritaire de l'ISPP appelé Villes en santé est devenu l'**Initiative de recherche sur les villes en santé** (IRVS) des IRSC, une initiative majeure de 44 millions de dollars s'étendant sur 10 ans, menée en collaboration avec six instituts des IRSC et un grand nombre d'autres partenaires. De nombreux objectifs ambitieux ont été fixés par les instituts dirigeants; il reste donc encore beaucoup à faire.

Notre programme inachevé est fortement centré sur l'équité et vise à faire en sorte que le code postal ne soit plus un prédicteur majeur de la santé. À cette fin, il faudra notamment approfondir les travaux de recherche qui accordent une place centrale aux expériences diverses vécues par les collectivités urbaines autochtones partout au pays; mieux comprendre comment le cadre bâti, les politiques et les programmes des villes ont une incidence sur le sexe et le genre; et faciliter la production et l'intégration de données opportunes de grande qualité pour la recherche sur les villes en santé. Favoriser les liens entre les chercheurs et leurs partenaires sera indispensable pour ce qui est de partager les leçons apprises et d'étendre les interventions d'une discipline à l'autre ainsi que dans des centres urbains. Pour atteindre ces objectifs, l'ISPP devra renforcer le dialogue intersectoriel avec les villes et construire une communauté de pratique au sein du milieu en croissance consacré à la recherche sur les villes en santé.



## Mieux comprendre comment les villes favorisent la santé et l'équité en santé

- Comblent les lacunes en matière de connaissances aussi bien par la science des données que par des partenariats intersectoriels
- Découvrir comment tirer des leçons de l'expérience vécue par des contextes urbains situés hors du Canada

### Promouvoir l'équité

Cibler et protéger des investissements dans la recherche menée avec et par des personnes confrontées à des conditions de marginalisation

### RÉSULTATS

Un corpus de données qui permet aux villes de devenir des moteurs de bonne santé

## Renforcement des capacités

### Préparer la prochaine génération de chefs de file en science de la mise en œuvre des villes en santé par des possibilités de formation et de mentorat

- Créer des possibilités de formation et de leadership appliqués qui favorisent les solutions intersectorielles et renforcent l'équité en santé
- Financer et appuyer des stagiaires, notamment grâce à la Plateforme de formation en recherche sur les villes en santé, et les mettre en contact avec le réseau plus vaste de l'IRVS

### Promouvoir l'équité

Prioriser la recherche qui crée un corpus de données dans les domaines qui font l'objet de peu de recherche, par exemple des études visant à mieux comprendre les effets sexospécifiques des espaces urbains et les diverses expériences des collectivités urbaines autochtones

### RÉSULTATS

Des cohortes de chercheurs formés à collaborer avec les villes pour agir sur les déterminants sociaux de la santé et découvrir quelles interventions fonctionnent pour qui, quand et pourquoi

## Mobilisation des connaissances

### Créer des possibilités de collaboration entre les villes et les chercheurs pour réaliser des interventions fondées sur des données probantes

- Financer annuellement des possibilités d'apprentissage entre villes concernant des interventions de santé guidées par les données probantes
- Découvrir des possibilités de recherche codirigée par des chercheurs et des partenaires de mise en œuvre
- Favoriser la création d'une communauté de pratique intersectorielle parmi les

chercheurs financés grâce à l'IRVS, les partenaires communautaires, les agences gouvernementales et les experts de la mise en œuvre

### Promouvoir l'équité

Faire entendre la voix des organismes communautaires en découvrant et en adaptant des mécanismes de financement qui reconnaissent leurs contributions essentielles à la recherche

### RÉSULTATS

Des villes qui cherchent et utilisent des solutions fondées sur la recherche pour atteindre leurs objectifs en matière de santé et d'équité en santé

# Science de l'équité

Faire évoluer notre perspective



## But général

**Élaborer des approches de nouvelle génération fondées sur les données, qui agissent sur toute la gamme des facteurs qui perpétuent les expériences de désavantage et de discrimination et affectent la santé des populations.**

Le domaine prioritaire « IA équitable » de l'ISPP cherchait à renforcer les capacités à l'intersection de l'IA et de la recherche en santé publique et en santé des populations. Après avoir accompli une bonne partie de ce que nous avons entrepris, nous devons faire évoluer cette initiative pour nous attaquer aux limites des approches actuelles en matière de science des données. Le fait d'en élargir la portée nous permettrait de tenir compte des facteurs complexes qui façonnent nos vies et nos expériences, et mènent à des inégalités en santé.

Notre domaine prioritaire « Science de l'équité » renforcera l'écosystème de la recherche en santé en mettant à profit les cadres de justice sociale et d'intersectionnalité pour élaborer des méthodes fondées sur les données visant à définir de nouvelles solutions qui soient anticoloniales, antiracistes et anti-capacitistes. Grâce à des partenariats stratégiques, l'ISPP vise à activer des occasions de renforcement des capacités en science de l'équité qui accordent une place centrale aux opinions des collectivités dans l'ensemble du spectre de la recherche en santé publique et en santé des populations, afin de catalyser des changements plus importants au fil du temps.



## Faire progresser l'élaboration et l'utilisation d'approches fondées sur des données et centrées de manière importante sur les perspectives des personnes confrontées à des conditions de marginalisation

- Impulser l'invention et l'utilisation d'approches communautaires fondées sur les données et dirigées par les collectivités, visant à définir des solutions en matière de santé
- Élaborer des normes claires et des pratiques optimales pour la recherche centrée sur les collectivités et fondée sur les données

### Promouvoir l'équité

Mettre intentionnellement en valeur les perspectives des personnes ayant une expérience vécue, pour que celles-ci co-élaborent de nouvelles approches concernant la production de connaissances et de solutions

### RÉSULTATS

Des approches et des solutions en matière de recherche fondées sur les données et créées grâce à un partenariat actif avec les collectivités concernant des priorités déterminées par celles-ci

## Renforcement des capacités

### Fournir à un bassin de chercheurs des outils de nouvelle génération permettant d'analyser les causes profondes de la discrimination et des désavantages structurels et de trouver des solutions pour y remédier

- Soutenir des possibilités de formation et de mentorat transdisciplinaires pour la recherche fondée sur les données, basées sur des cadres théoriques critiques et visant des mécanismes de partenariat à long terme

- Tirer profit des investissements antérieurs en IA équitable qui portent sur l'IA, les métadonnées et l'équité en santé publique

### Promouvoir l'équité

Former les chercheurs pour qu'ils puissent aborder l'équité, le pouvoir, l'intersectionnalité et la justice sociale à l'aide d'approches inclusives et fondées sur les données

### RÉSULTATS

De nombreux chercheurs équipés pour remédier aux causes structurelles des inégalités

## Mobilisation des connaissances

### Mobiliser une coalition de partenaires pour catalyser, soutenir, développer et généraliser l'utilisation d'approches fondées sur des données pour favoriser l'équité

- Promouvoir la valeur de la science de l'équité et réunir les éléments nécessaires au sein de l'écosystème de la recherche pour favoriser cette science
- Créer des liens entre tables communautaires, d'une part, et décideurs et chercheurs, d'autre part, pour permettre des travaux

de recherche fondés sur les données et susceptibles d'orienter l'élaboration de politiques

### Promouvoir l'équité

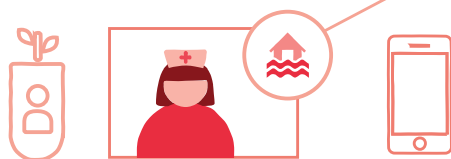
Mieux faire connaître les façons de concevoir et d'appliquer des approches fondées sur les données en matière de recherche et de politiques de la recherche pour assurer des résultats équitables

### RÉSULTATS

Utilisation répandue d'approches fondées sur les données en matière d'équité et création d'une culture de recherche transformée qui aide et motive les chercheurs à s'en servir

# Santé publique mondiale

## Mettre le cadre d'action en œuvre



### But général

**Créer et saisir des occasions qui font progresser l'engagement des IRSC à faire du Canada un chef de file mondial de la mobilisation du pouvoir de la recherche pour accélérer l'équité en santé pour tous dans le monde.**

La pandémie de COVID-19 nous a fait comprendre que pour atteindre un bon état de santé pour tous, nous avons besoin d'une solidarité mondiale; en effet, des risques communs nécessitent des responsabilités communes. Les engagements pris par l'ISPP dans le passé en matière de santé mondiale, visant à renforcer les mécanismes de réponse d'urgence en matière de recherche, à construire des réseaux mondiaux forts permettant de passer de la recherche aux politiques, et à donner une place centrale à l'équité, ont permis aux chercheurs canadiens en santé publique et en santé des populations de faire des contributions importantes à la réponse mondiale à la pandémie de COVID-19. Se rétablir de la pandémie de COVID-19 et atteindre les Objectifs de développement durable (ODD) des Nations Unies exige de continuer à donner la priorité à la recherche et aux interventions en santé publique au niveau mondial.



En prenant appui sur les leçons des cinq dernières années, l'ISPP continuera à aider les chercheurs canadiens à créer et à renforcer des partenariats à l'échelle mondiale, à générer des solutions axées sur l'équité concernant les défis communs qui se posent au niveau mondial, et à reconnaître les interconnexions qui existent entre la santé humaine, animale et environnementale, selon le principe « Une seule santé ». Guidés par le document intitulé *Santé mondiale 3.0 : Cadre d'action pour la recherche en santé mondiale des IRSC 2021-2026* (mai 2021), nous travaillerons de concert avec des partenaires pour financer des travaux de recherche qui répondent aux besoins et aux défis locaux, transforment les normes en matière de genre, et donnent la priorité à la collaboration avec des chercheurs basés dans des pays à revenu faible ou intermédiaire (PRFI). En mobilisant des réseaux interdisciplinaires, nous mettrons les chercheurs canadiens en mesure de nouer des relations collaboratives avec les collectivités et les décideurs, et ferons en sorte que les défis mondiaux que nous avons en commun aujourd'hui soient relevés grâce à des solutions d'envergure mondiale, axées sur l'équité et fondées sur les données probantes.

## Accélérer la recherche en santé publique mondiale transformatrice qui améliore l'équité en matière de santé dans le monde

- Collaborer avec des partenaires pour soutenir la recherche interdisciplinaire portant sur des problèmes mondiaux de santé publique, par exemple des défis relatifs au concept « Une seule santé » tels que la résistance aux antimicrobiens, la prévention des maladies chroniques et le changement climatique
- Aider les chercheurs à créer des partenariats authentiques avec des collègues vivant dans des PRFI
- Élaborer et lancer des initiatives visant à faire progresser la recherche et les approches de recherche transformatrices en matière de genre

### Promouvoir l'équité

Collaborer avec des partenaires pour définir et mettre en œuvre des stratégies de financement de la recherche qui répondent aux priorités locales et transfèrent le pouvoir aux personnes les plus touchées par les inégalités en santé au niveau mondial

### RÉSULTATS

De nouvelles connaissances qui influencent la conception et la mise en œuvre de solutions axées sur l'équité pour des défis sanitaires mondiaux

## Renforcement des capacités

### Mettre les chercheurs en mesure de mener des travaux de recherche conformes à l'éthique et aux politiques concernant des défis mondiaux communs en matière de santé

- Catalyser des possibilités de formation au niveau doctoral et postdoctoral en santé publique mondiale
- Accroître les efforts consentis par les IRSC pour adopter, mettre en œuvre et appliquer sur une plus grande échelle les **Principes de recherche en santé mondiale CCRSM**
- Créer, pour les chercheurs canadiens, des occasions d'influencer la prise de décisions au niveau national et mondial

### Promouvoir l'équité

Favoriser la création de partenariats authentiques entre chercheurs vivant au Canada et dans des PRFI

### RÉSULTATS

Les chercheurs canadiens sont des chefs de file en matière de recherche en santé mondiale conforme à l'éthique et axée sur l'équité, et entretiennent des liens solides et durables avec les collectivités avec lesquelles ils et elles collaborent

## Mobilisation des connaissances

### Soutenir les partenariats pour faciliter l'élaboration de politiques de santé mondiale fondées sur des données probantes

- Entretenir des réseaux de chercheurs, de bailleurs de fonds pour la recherche, de praticiens et de responsables des politiques
- Attirer l'attention sur des occasions interreliées en matière de santé mondiale dans tous les partenariats et toutes les priorités de l'Institut
- Enrichir les partenariats intersectoriels mondiaux pour qu'ils abordent des problèmes importants de santé publique

### Promouvoir l'équité

Cultiver les occasions d'intégrer des données probantes et des innovations relatives à la santé mondiale dans la transformation de la santé publique au Canada

### RÉSULTATS

Des communautés de pratique fortes et interdisciplinaires qui réunissent chercheurs et responsables des politiques pour leur permettre de répondre aux priorités, actuelles et naissantes, en matière de santé mondiale

# Systemes de santé publique

## Soutenir la transformation



### But général

**Renforcer la recherche sur les systèmes et les services de santé publique au Canada pour rendre possible la transformation des systèmes de santé publique et améliorer la santé de l'ensemble de la population canadienne.**

La pandémie de COVID-19 a mis au jour les inégalités qui existent dans nos sociétés et démontré l'importance d'avoir des systèmes de santé publique réactifs et résilients. Durant les cinq dernières années, l'ISPP a investi dans plusieurs initiatives visant à renforcer la capacité de recherche sur les systèmes de santé publique au Canada. Toutefois, dans un contexte marqué par des urgences sanitaires, climatiques et sociales continues et interreliées, la nécessité d'un programme de recherche cohérent relatif aux systèmes et services de santé publique ne s'est jamais autant fait sentir.



Le domaine prioritaire « Systèmes de santé publique » de l'ISPP générera des études visant à appuyer la prise de décisions dans l'ensemble de l'écosystème de santé publique – dont les modèles de gouvernance et de financement, les systèmes et la surveillance relatifs aux données de santé publique, la formation et le renforcement des capacités de la main-d'œuvre, la mise en œuvre d'une prestation de soins de santé publique efficace et équitable, de même que le suivi et l'évaluation – en vue de guider les futurs systèmes de santé publique du Canada. Nous réunirons des partenaires pour élaborer et appliquer un programme commun, renforcer les mécanismes et les approches qui assurent la participation des collectivités tout au long du processus de recherche, et incorporer l'équité, l'anticolonialisme, l'antiracisme et l'anti-capacitisme comme pierres angulaires des systèmes de santé publique efficaces.

## Générer des données probantes sur les principales priorités de recherche en matière de systèmes de santé publique

- Former une coalition visant à élaborer un programme de recherche unifié concernant les systèmes et services de santé publique au Canada
- Financer des travaux de recherche portant sur les principales priorités en matière de systèmes de santé publique

### Promouvoir l'équité

Cibler des occasions visant la création de systèmes de santé publique anticoloniaux, antiracistes et anti-capacitistes

### RÉSULTATS

Un corpus de données probantes destiné à guider les choix relatifs à la conception, au financement, à la gouvernance et à la mise en place de systèmes de santé publique plus efficaces et plus équitables au Canada

## Renforcement des capacités

### Favoriser la création d'un système de santé publique apprenant capable d'entreprendre des travaux de recherche contextuels sur les systèmes

- Créer des possibilités de formation et de mentorat interdisciplinaires, dont des programmes de formation intégrés
- Établir des parcours de formation pour divers chercheurs qui travaillent à la fois dans le milieu universitaire, dans la pratique et dans les collectivités

- Catalyser la découverte, la collecte et l'utilisation de données robustes et cohérentes de santé publique provenant de plusieurs provinces ou territoires différents

### Promouvoir l'équité

Intégrer des mécanismes visant à assurer la priorisation de l'équité, de la diversité et de l'inclusion au sein des possibilités de formation et de mentorat

### RÉSULTATS

Les personnes, les données et les outils nécessaires sont en place pour appuyer la transformation des systèmes, dont la capacité de mesurer, de suivre et d'évaluer la performance et la possibilité d'amélioration continue des systèmes

## Mobilisation des connaissances

### Renforcer l'alignement entre la recherche en santé publique et les besoins relatifs aux collectivités, à la pratique et aux politiques

- Faciliter les partenariats entre la recherche, la pratique, les politiques et les collectivités qui guident les stratégies relatives à l'établissement de priorités et à la mise en œuvre en matière de recherche
- Soutenir la recherche qui répond aux besoins des collectivités dans la prise de décisions relative à la santé publique

### Promouvoir l'équité

Créer des mécanismes qui intègrent des perspectives communautaires dans la recherche et dans la mobilisation de connaissances relatives aux systèmes de santé publique

### RÉSULTATS

Une feuille de route déterminée par les collectivités et les citoyens sur la façon de créer un système de santé publique efficace, équitable, anticolonial, antiraciste, anti-capacitiste et apprenant



Institut de la santé publique  
et des populations  
Institute of Population  
and Public Health

**Instituts de recherche en santé du Canada**  
**Institut de la santé publique et des populations**  
160 Elgin Street, 10th Floor  
Ottawa ON K1A 0W9  
Telephone: 613-941-2672  
[www.cihr-irsc.gc.ca/f/13777.html](http://www.cihr-irsc.gc.ca/f/13777.html)  
[ipph-ispp@cihr-irsc.gc.ca](mailto:ipph-ispp@cihr-irsc.gc.ca)

