



Office canadien pour un
renouveau industriel

Canadian Industrial
Renewal Board

Dernier rapport annuel

1984-85

Canada 

OFFICE CANADIEN POUR UN RENOUVEAU INDUSTRIEL

QUATRIÈME ET DERNIER RAPPORT ANNUEL

1er novembre 1984 - 31 octobre 1985

Montréal, le 27 janvier 1986

OFFICE CANADIEN POUR UN RENOUVEAU INDUSTRIEL

QUATRIÈME ET DERNIER RAPPORT ANNUEL

1er novembre 1984 - 31 octobre 1985

I - INTRODUCTION

1. Le présent rapport annuel est le dernier à être publié par l'Office canadien pour un renouveau industriel (OCRI). En effet, comme prévu au moment de sa création, l'Office mettra fin à ses activités le 31 mars 1986.
2. L'OCRI, créé en octobre 1981 par le gouvernement du Canada pour une période de cinq ans, a un mandat comportant trois volets: 1) promouvoir la revitalisation des industries du textile, du vêtement, de la chaussure et du tannage (Programme des secteurs visés); 2) favoriser le renforcement et la diversification de l'assise économique de régions fortement dépendantes de ces industries (Programme de développement industriel et commercial); et 3) aider les travailleurs des industries du textile, du vêtement, de la chaussure et du tannage, à s'adapter aux changements en cours dans leur milieu (Programme d'adaptation de la main-d'oeuvre). L'OCRI est dirigé par un Conseil d'administration composé en grande partie de représentants du secteur privé (voir l'Annexe A pour une liste des administrateurs).
3. Le rapport se compose de quatre parties. La première présente un résumé des tendances les plus récentes constatées dans les industries du textile, du vêtement, de la chaussure et du tannage (TVC) et dans les sept zones spéciales désignées en vertu du Programme de développement industriel et commercial⁽¹⁾. La deuxième partie porte sur les résultats obtenus dans le cadre des programmes de l'OCRI depuis leur création et au cours de la période de douze mois se terminant le 31 octobre 1985. La troisième partie traite de la situation qui existera après la disparition de l'OCRI et identifie les autres programmes en vigueur qui pourront aider les entreprises des secteurs visés, les travailleurs et les régions, et le suivi qui sera assuré auprès des compagnies aidées par l'OCRI. La quatrième et dernière partie présente des conclusions tirées de la mise en oeuvre du programme.

(1) Cornwall et Hawkesbury en Ontario; Valleyfield, Drummondville, Trois-Rivières/Shawinigan, Sherbrooke/Magog et Victoriaville/Plessisville au Québec.

II - ÉVOLUTION RÉCENTE DES SECTEURS CIBLES ET DES ZONES SPÉCIALES

a) Secteurs cibles

Marchés

4. Au cours des deux premiers trimestres de 1985, la demande globale de produits TVC au Canada a baissé à 7,4 milliards de dollars, ce qui représente une perte en valeur réelle de 2,2% par rapport à la même période en 1984. Par segment du marché, la diminution a été de 3,6% pour le textile et de 5,4% pour la chaussure. Par contre, le vêtement a été le seul marché TVC à enregistrer une augmentation, soit 0,2%. La baisse réelle enregistrée entre le premier semestre de 1981 et le premier semestre de 1985 a été de 5,6%.

Importations

5. A l'inverse des deux années précédentes, l'ensemble des importations TVC a diminué de 0,7% en valeur réelle entre le premier semestre de 1984 et le semestre correspondant de 1985. Le seul marché TVC à enregistrer un accroissement des importations durant cette période fut celui du vêtement avec une hausse de 3,4%. Les importations de produits TVC avaient en effet augmenté de 9,8% en valeur réelle entre 1983 et 1984, et de 18% entre 1982 et 1983. Une comparaison du premier semestre de 1985 avec le premier semestre de 1981 montre qu'il y a eu une progression de 11,5% en valeur réelle des importations de produits TVC. L'augmentation fut particulièrement forte au chapitre des importations de vêtements (48,4%). Cela contraste avec les importations de textile, seul groupe de produits TVC à enregistrer une baisse réelle (4,1%). Pour les six premiers mois de 1985, les importations TVC s'établissaient à 2,2 milliards de dollars, soit 29,7% du marché canadien du TVC.

Expéditions canadiennes

6. Durant le premier semestre de 1985, les expéditions des industries TVC ont totalisé 5,7 milliards de dollars, ce qui représente une baisse de 2,4% en valeur réelle par rapport à la même période en 1984 et une baisse de 9,5% par rapport à 1981. Toutes les industries TVC ont connu des pertes réelles durant cette période, le pourcentage le plus élevé, 3,7%, étant enregistré par le secteur du textile et le plus faible, 0,5%, par le secteur du vêtement. Les exportations se sont élevées à quelque 427 millions de dollars, soit 7,5% des expéditions totales.

Emploi

7. Comme on pouvait s'y attendre, la légère baisse des expéditions entre le premier semestre de 1984 et le semestre correspondant de 1985 s'est traduite par une stabilisation de l'emploi dans les industries TVC au cours de cette période (-0,2%). Cette stabilisation est le résultat net de tendances divergentes parmi les quatre industries: l'emploi a régressé de 5,9% dans le secteur de la chaussure et de 4,7% dans le secteur de la bonneterie; par contre, l'emploi dans les secteurs du textile et du vêtement a augmenté de 1,9% et 1,1% respectivement. Entre le premier semestre de 1981 et le premier semestre de 1985, l'emploi dans les industries TVC a chuté d'environ 49,000 pour se situer à un niveau de 185,000, soit une baisse de 21%; cette diminution s'est manifestée dans tous les secteurs visés.

Immobilisations

8. Les dépenses en immobilisations relatives à des installations et à des équipements nouveaux dans les industries TVC devraient augmenter et atteindre 286,2 millions de dollars en 1985. Cela représente une croissance réelle de 2,5% par rapport à 1984. Les secteurs du textile, de la bonneterie et du vêtement vont contribuer à cet effort d'investissement avec des hausses réelles respectives de 2,6%, 1,4% et 9,8% de leurs prévisions d'immobilisations. Le secteur du cuir, par contre, prévoit diminuer de 6,7% ses dépenses à ce chapitre.

b) Zones spéciales (1)

9. Au cours des années 1984 et 1985, il y a eu amélioration de la situation économique des zones spéciales, l'emploi global dans ces régions ayant augmenté pour la première fois depuis la création de l'OCRI. La reprise des industries TVC que l'on a observée en 1983 et en 1984 dans les zones spéciales a été interrompue en 1985, alors que l'emploi dans ces industries baissait pour la première fois depuis 1982. Comme le nombre d'emplois manufacturiers dans les zones spéciales est demeuré à peu près le même tandis que l'emploi TVC a diminué, le niveau de dépendance des zones spéciales de l'OCRI à l'égard des industries TVC a baissé légèrement entre 1983 et 1985, la part de ces secteurs dans l'emploi manufacturier total passant de 29% à 28%.

(1) Les données concernant l'emploi ne sont pas disponibles au niveau des zones spéciales. Les chiffres utilisés dans cette section se rapportent aux territoires des Centres d'Emploi du Canada (CEC) au sein desquels se retrouvent les zones spéciales de l'OCRI. Les données relatives à l'emploi global pour 1982 et 1983 ont été révisées en 1984.

10. Le niveau d'emploi manufacturier autre que TVC (55 700) a continué à augmenter en 1984 et en 1985 mais à un rythme plus lent qu'en 1983. La hausse de 1,8% observée entre 1983 et 1985 se situe toutefois bien en-deçà du taux de croissance de 6,8% enregistré au cours de la même période dans le niveau de l'emploi de l'ensemble du secteur manufacturier canadien à l'exclusion du TVC. Quant à l'emploi TVC dans les zones spéciales, il a régressé de 3% depuis 1983 et se situe maintenant à 21 700. Cette diminution est cependant moindre que la réduction de 7,6% du niveau de l'emploi TVC observée au Canada entre 1983 et 1985.
11. Par contre, le niveau d'emploi manufacturier autre que TVC dans les zones spéciales a, entre 1981 et 1985, diminué de 4%, ce qui représente une baisse moins prononcée que dans l'ensemble du pays (-6%). Par ailleurs, la chute de l'emploi TVC observée entre 1981 et 1985 dans l'ensemble des zones spéciales (-22%) a été de beaucoup supérieure à la diminution de l'emploi TVC au Canada entier (-15%). Comme le niveau de leur emploi TVC a diminué à un rythme plus rapide que l'ensemble de leur emploi manufacturier, le niveau de dépendance des zones spéciales à l'égard des industries TVC a par conséquent diminué, passant de près de 33% en 1981 à 28% en 1985.
12. L'emploi global dans l'ensemble des communautés désignées a augmenté de 1,2%, passant de 273 050 en 1983 à 276 250 en 1985. Cette augmentation contraste avec les diminutions consécutives enregistrées en 1981, 1982 et 1983. La croissance la plus forte a été observée dans les régions de Victoriaville/Plessisville et de Drummondville qui ont connu une augmentation de leur emploi de 3,7% et 3,6% respectivement. La situation a été par contre moins favorable dans la région de Trois-Rivières/Shawinigan où l'emploi global a diminué de 5% entre 1983 et 1985. Depuis 1981, l'emploi total dans les zones spéciales a chuté de 5% tandis qu'au Canada il s'est accru de plus de 3%. La situation cependant varie d'une zone spéciale à l'autre: l'emploi s'est accru ou n'a diminué que légèrement à Valleyfield (+3½%), Cornwall (-3%) et Drummondville (-2%) alors que des baisses plus marquées ont été enregistrées à Sherbrooke/Magog (-4%), Hawkesbury (-5%) et particulièrement à Victoriaville/Plessisville (-11%) et Trois-Rivières/Shawinigan (-10%).

III - RÉALISATIONS 1984-1985

a) Programme des secteurs visés

13. Le Programme des secteurs visés concerne les entreprises canadiennes du textile, du vêtement, de la chaussure et du tannage et a pour objet de les aider à se restructurer et à se moderniser afin de les rendre plus concurrentielles face aux firmes étrangères. L'une des principales caractéristiques de ce programme réside dans le fait que l'aide est fournie aux requérants en fonction de la bonne performance qu'ils ont démontrée dans le passé, de ressources financières adéquates et de la qualité de leurs plans de restructuration. Les entreprises qui participent au programme peuvent obtenir des contributions pour mieux planifier leurs opérations (analyse complète des points forts et des points faibles de l'entreprise, études de faisabilité, plans de restructuration), pour des projets d'innovation, de services communs, de fusions et d'acquisitions, ainsi que pour des projets de modernisation.
14. La forte participation des industries TVC au programme s'est maintenue en 1984-1985. Les 195 demandes reçues au cours de l'année ont porté le total des demandes à 1 113. Le budget de ce programme a été augmenté de 16 millions de dollars pour atteindre 239,5 millions de dollars. Pour que toutes les demandes puissent être analysées avant le 31 mars 1986, aucune nouvelle demande n'a été acceptée après le 30 septembre 1985.
15. Les faits saillants de l'année et les résultats cumulatifs peuvent se résumer comme suit (voir aussi les tableaux 1, 2 et 3 de l'Annexe B):
 - durant l'année 1984-1985, les plans de restructuration de 100 entreprises ont été approuvés, représentant des investissements de 134,1 millions de dollars et une aide financière de l'OCRI de 39,4 millions de dollars. Ainsi, au 31 octobre 1985, il y avait au total 303 compagnies aidées qui procédaient à la mise en oeuvre de plans de restructuration au coût de \$916,1 millions de dollars; le montant des fonds engagés par l'OCRI en vertu de tous les éléments de son programme TVC s'élevait à 223,1 millions de dollars. Il est prévu que lorsque le programme de l'OCRI prendra fin le 31 mars 1986 il y aura au total près de 400 entreprises bénéficiaires engagées dans la mise en oeuvre de plans d'investissement coûtant au-delà de 1 milliard de dollars. On estime que ces entreprises représenteront 55% des ventes globales des industries TVC. Le gros des investissements (92%) sera consacré aux immobilisations, tandis que 5% iront aux frais de consultation, 2% à l'innovation et 1% à l'établissement de services communs;

- du montant de 223,1 millions de dollars engagé à ce jour, 52% seront consacrés à des projets devant être réalisés au Québec, 40% à des projets mis en oeuvre en Ontario et 8% à des projets qui seront entrepris dans d'autres provinces. Cette répartition reflète assez fidèlement la répartition géographique des ventes et de l'emploi des industries TVC au pays;
- le secteur du textile recevra 54% du montant engagé, le secteur du vêtement 36%, la chaussure 9% et le tannage 1%; et
- durant l'année 1984-1985, les sommes versées par l'OCRI dans le cadre des projets approuvés ont totalisé 38 millions de dollars, ce qui porte à 80 millions de dollars les paiements effectivement faits depuis le début du programme. Le niveau des paiements continuera d'être élevé dans les prochaines années compte tenu que la majorité des projets d'immobilisations des compagnies aidées se réaliseront au cours de la période 1986-1988.

b) Programme de développement industriel et commercial

16. Le Programme de développement industriel et commercial (PDIC) constitue le deuxième volet du mandat de l'OCRI. Il a pour objectif de consolider et de diversifier l'économie de régions fortement dépendantes des industries du textile, du vêtement et de la chaussure. Plus particulièrement, ce programme vise à aider, surtout par des contributions, les entreprises situées dans les régions désignées comme zones spéciales, ou qui désirent s'y installer, pour l'implantation de nouveaux établissements ou pour la réalisation d'études ou de projets de modernisation, d'agrandissement, d'innovation ou d'amélioration de la productivité qui contribuent à la réalisation de l'objectif poursuivi. Ce programme avait été mis en oeuvre en avril 1982 dans sept zones spéciales pour une période initiale de deux ans. La désignation de ces zones a été reconduite en avril 1984 pour une seconde période de deux ans.
17. Le budget de contributions du PDIC est passé, au cours de l'année, de 80,2 millions de dollars à 110,2 millions de dollars, en raison de la participation considérable des investisseurs et de l'étendue de leurs programmes d'immobilisations. Le 31 décembre 1985 avait été fixé comme date limite pour l'acceptation de nouvelles demandes d'entreprises admissibles au PDIC.
18. La livraison du programme s'est encore fondée cette année sur une stratégie consistant, d'une part, à poursuivre une campagne de prospection active entreprise auprès des firmes locales et visant à les inciter à revoir en profondeur leurs opérations et à élaborer des projets et, d'autre part, à attirer de nouvelles entreprises dans les zones spéciales par l'intermédiaire d'une stratégie de promotion ayant pour cible les secteurs de croissance retenus dans les plans de développement économique de chaque zone spéciale, plans qui avaient été financés par l'OCRI en 1982.

19. Les faits saillants de l'année et les résultats cumulatifs peuvent se résumer comme suit (voir aussi les tableaux 4, 5, 8 et 9 de l'Annexe B):
- en 1984-1985, les entreprises ont présenté 278 demandes, comparative-ment aux 291 de 1983-1984, dans le cadre du Programme de développement industriel et commercial, portant ainsi, depuis avril 1982, à 1 116 le nombre total de demandes reçues (ces demandes ont été soumises par 780 entreprises);
 - au cours de la période du 1er novembre 1984 au 31 octobre 1985, 133 de ces demandes, entraînant des contributions de 39,9 millions de dollars pour des projets dont le coût total s'élèvera à 155,4 millions de dollars, ont été approuvées, ce qui porte à 414 le nombre total de demandes approuvées et à 97,1 millions de dollars le montant total des engagements pris depuis avril 1982;
 - sur les 97,1 millions de dollars engagés à ce jour:
 - 93% ont été accordés pour la réalisation de projets d'immobilisations, 3,3% pour des projets d'innovation et 3,7% pour des études d'experts-conseils; et
 - 79,2% ont été consacrés à des projets devant être réalisés dans les cinq zones spéciales du Québec et 20,8% à des projets qui seront entrepris dans les deux zones spéciales de l'Ontario;
 - les compagnies aidées investiront au total 358,4 millions de dollars, y compris les contributions du PDIC de 97,1 millions de dollars: 347,9 millions de dollars pour des dépenses en immobilisations, 5,5 millions de dollars pour des projets d'innovation et 5,0 millions de dollars pour des études d'experts-conseils;
 - les contributions de l'OCRI qui ont été approuvées depuis la création du programme devraient permettre de créer 4 834 emplois directs et de sauvegarder 546 autres emplois non reliés aux activités TVC dans les zones spéciales, soit un total de 5 380 emplois. La répartition de ces emplois, selon les zones spéciales, s'établit de la façon suivante: 879 à Cornwall, 228 à Hawkesbury, 196 à Valleyfield, 672 à Drummondville, 685 à Trois-Rivières/Shawinigan, 2 016 à Sherbrooke/Magog et 704 à Victoriaville/Plessisville.

c) Programme d'adaptation de la main-d'oeuvre

20. Le Programme d'adaptation de la main-d'oeuvre (PAM), administré par la Commission de l'emploi et de l'immigration du Canada (CEIC), a pour objectif d'aider les travailleurs du textile, du vêtement, de la chaussure et du tannage à s'adapter aux changements en cours dans leur milieu. Initialement estimées à 48,3 millions de dollars pour une période de cinq ans, les mesures au titre du PAM englobent les programmes réguliers et des mesures d'adaptation spéciales de la CEIC. Ces dernières consistent en allocations majorées de formation, une aide accrue à la mobilité, des subventions salariales et une aide spéciale à la création d'emplois dans les communautés les plus durement touchées. En outre, la CEIC administre pour Travail Canada le Programme de prestations d'adaptation pour les travailleurs (PPAT) qui offre un soutien financier aux travailleurs plus âgés des secteurs TVC à partir du moment où ils ont épuisé leurs prestations d'assurance-chômage jusqu'à l'âge de 65 ans.
21. Les travailleurs TVC se sont prévalus en grand nombre des diverses mesures offertes en vertu de ce programme. Voici les principaux faits saillants des programmes d'adaptation de la main-d'oeuvre (voir aussi le tableau 6 de l'Annexe B):
- au cours de l'année financière 1984-1985, quelque 17,700 travailleurs des secteurs TVC ont bénéficié des programmes de la CEIC au coût de 15,7 millions de dollars selon la répartition suivante: 54,2% au Québec, 27,8% en Ontario, 6,5% au Manitoba et 11,5% dans le reste du Canada;
 - le coût cumulé des mesures d'adaptation de la CEIC entre avril 1981 et mars 1985 dépasse maintenant 51,3 millions de dollars, soit environ 3 millions de plus que le budget prévu initialement pour les cinq années au complet;
 - pour ce qui est des vacances et des placements, 21,600 personnes ont été embauchées par des entreprises TVC après leur avoir été présentées par les Centres d'emploi du Canada (CEC), et 27,608 vacances ont été signalées aux CEC par les employeurs TVC, ce qui représente presque le même niveau d'activité que l'année financière 1983-1984. Dans les zones spéciales de l'OCRI, toutefois, l'augmentation du nombre de placements et de vacances dans les secteurs TVC, de 4,1% et 16,8% respectivement, a encore dépassé celle de tous les secteurs d'activité économique. Le Québec a enregistré 64% de tous les placements TVC, l'Ontario, 26%, et le Manitoba, 4%;
 - bien que dans l'ensemble des secteurs d'activité, le nombre de travailleurs canadiens inscrits au Programme de partage de travail ait diminué de près de 40% durant l'année civile 1984, le nombre de travailleurs TVC ayant recours au partage de travail a été légèrement supérieur à celui de l'an dernier. Des prestations ont été versées à quelque 5,500 participants; 42% des montants ont été versés au Québec, 28% en Ontario 9% au Manitoba et 21% dans le reste du Canada;

- dans le cadre du Programme de prestations d'adaptation pour les travailleurs administré par la CEIC pour Travail Canada, un peu plus de 35,5 millions de dollars ont été versés en prestations à des anciens travailleurs des secteurs TVC en 1984-1985, comparativement à quelque 21 millions de dollars en 1983-1984, selon la répartition suivante: 90,4% au Québec et 9,1% en Ontario. Au 31 mars 1985, il y avait 4,061 dossiers actifs de demandés de prestations, soit une augmentation de près de 54% par rapport à l'an dernier.

IV- ARRANGEMENTS ADMINISTRATIFS EN PRÉVISION DE LA DISPARITION DE L'OCRI

22. L'Office canadien pour un renouveau industriel mettra fin à ses activités le 31 mars 1986. Un certain nombre d'arrangements administratifs sont prévus afin d'intégrer l'aide accordée par l'OCRI aux industries et aux communautés visées aux programmes réguliers du Ministère de l'Expansion industrielle régionale (MEIR).
23. Les entreprises des industries du textile, du vêtement, de la chaussure et du tannage pourront recevoir de l'aide financière dans le cadre du Programme de développement industriel régional (PDIR) du MEIR. En outre, pour assurer le suivi de la mise en oeuvre des plans de restructuration approuvés durant l'existence de l'OCRI, un groupe, composé d'employés actuels de l'Office, sera formé au sein du MEIR. Ce groupe relèvera du directeur général de la Direction du Textile, Vêtement et Chaussure.
24. Les sept communautés désignées comme zones spéciales dans le cadre du Programme de développement industriel et commercial seront également admissibles au PDIR. Il ne sera pas nécessaire de mettre sur pied un groupe de suivi spécial pour la mise en oeuvre des projets approuvés au titre de ce programme, car ces projets étaient beaucoup plus ponctuels et comportaient des calendriers de mise en oeuvre plus courts que les plans de restructuration approuvés dans le cadre du Programme des secteurs visés.
25. En ce qui a trait au Programme d'adaptation de la main-d'oeuvre, le budget de mai 1985 prévoyait la rationalisation des divers programmes d'aide spéciale dans le cadre de la nouvelle politique globale de Planification de l'Emploi. En outre, le ministre du Travail annonçait en juillet 1985 la prolongation du Programme de prestations d'adaptation pour les travailleurs pour les employés des industries TVC afin d'allouer au gouvernement le temps de formuler de nouvelles politiques d'adaptation.

V - CONCLUSIONS

Incidences du programme

26. C'est entre 1986 et 1988 que s'effectuèrent la majorité des investissements dans le cadre des programmes PSV et PDIC. Toutefois, bien que les résultats définitifs ne soient pas encore connus, il est possible de formuler quelques remarques concernant l'ampleur et l'orientation de ces investissements.

Programme des secteurs visés

27. Le programme a atteint une proportion très élevée des entreprises qu'il avait pour objectif d'appuyer dans leurs efforts de modernisation et de restructuration. Depuis la mise sur pied du programme, en novembre 1981, jusqu'à la fin de septembre 1985, date d'échéance pour l'acceptation de demandes d'aide en provenance de nouveaux requérants, les ventes combinées des compagnies qui ont soumis une demande d'aide représentent 75% des ventes globales des industries TVC. Ce pourcentage est de 90% pour le secteur du textile, de 65% pour celui du vêtement, de 95% pour les tanneries et de 80% pour la chaussure. Ces niveaux de participation au programme reflètent dans une certaine mesure le degré relatif de concentration industrielle propre à chaque secteur. Ceux qui parmi ces requérants ont déjà obtenu une aide pour mettre en oeuvre un plan de modernisation et de restructuration, ou qui en obtiendront d'ici à la fin du programme, occupent eux aussi une part importante des industries TVC puisque leurs ventes combinées représentent environ 55% des ventes globales de ces industries. Ce pourcentage se répartit comme suit entre les différents secteurs de l'industrie: 65% pour le textile, 40% pour le vêtement, 60% pour les tanneries et 50% pour la chaussure.
28. Dans les industries du tannage et du textile primaire, les usines sont en général très grandes. Les plans de restructuration de ces entreprises prévoient principalement des investissements dans l'équipement et la machinerie de pointe (généralement assistés par ordinateur). Il devrait en résulter une production plus efficace et, dans une certaine mesure, plus souple. Exception faite du secteur du filage de coton, aucune augmentation importante de la capacité n'est prévue dans le tannage et chez les grandes entreprises du textile, bien que certaines augmentations modestes auront lieu comme conséquence secondaire de la modernisation. Ces entreprises ont engagé, relativement à leurs éléments de gestion, de commercialisation et de finance, des dépenses plutôt limitées comparativement aux investissements faits dans la machinerie et l'équipement. Cela découle du caractère intensif en capital de ces industries et de l'existence d'une gestion structurée. Néanmoins, le programme a permis à ces entreprises d'élargir leurs horizons en matière de planification et les a aidées à entreprendre une diversification sélective hors de leurs marchés traditionnels.

29. Les industries de la chaussure et du vêtement et certains secteurs du textile (articles pour la maison, bas et chaussettes, tricot) sont caractérisés par des entreprises plus petites exploitées par leur propriétaire. Dans leur cas, bien que les dépenses consacrées aux installations et aux équipements représentent la majeure partie des investissements prévus, des investissements substantiels sont également prévus touchant les structures de gestion et les systèmes informatisés d'information de gestion et de contrôle financier. Il est évident que le programme aura de grandes répercussions sur les capacités de gestion des entreprises de ces secteurs qui ont été aidées par l'OCRI. En effet, pour nombre d'entreprises, c'est la première fois qu'elles s'engagent dans une planification détaillée. Aucune augmentation importante de la capacité n'est prévue dans l'industrie de la chaussure. Toutefois, dans les secteurs du vêtement et des bas et chaussettes, une majorité des compagnies aidées prévoit procéder à de telles expansions de la capacité. Tout en reconnaissant la nécessité d'une répartition équilibrée d'entreprises de tailles différentes dans ces secteurs, il est également nécessaire d'accroître le noyau de grandes entreprises afin d'améliorer les possibilités de commercialisation efficace et d'expansion des exportations. En outre, l'achat d'équipement permettant des économies de main-d'oeuvre, comme les appareils informatisés de coupage, de gradation de patrons et de tricot ne peut être envisagé de façon réaliste que lorsque l'entreprise a atteint une certaine taille. Il faut noter que la croissance d'entreprises bien établies dans ces industries pourrait se faire aux dépens d'autres entreprises moins productives, ce qui devrait réduire le problème de la fragmentation de l'industrie.

Programme de développement industriel et commercial

30. La participation à ce programme a également été très élevée. On estime à 60% la proportion de l'emploi manufacturier hors TVC des sept zones spéciales de l'OCRI représentée par les entreprises locales ayant soumis une demande d'aide depuis la mise sur pied du programme en avril 1982. Il est prévu que les entreprises qui auront reçu une aide en vertu du programme représenteront, d'ici à la fin du mandat de l'OCRI, près de 30% des effectifs manufacturiers hors TVC de ces sept régions désignées. Par ailleurs, un grand nombre d'investisseurs de l'extérieur ont également présenté une demande d'aide en vue de s'établir dans l'une des zones spéciales de l'OCRI. Ce haut niveau de participation au programme permet de penser que la consolidation et la revitalisation économiques de ces régions auront été bien amorcées et que ces dernières seront moins vulnérables que par le passé au processus de restructuration dans les secteurs TVC.

31. Bien entendu, les résultats varient d'une zone spéciale à l'autre. Ces variations peuvent s'expliquer par des facteurs tels que les différences de taille d'une zone à l'autre ainsi que les choix d'implantation des entreprises externes qui s'y sont établies depuis le début du programme. Ainsi, sur la base des emplois créés et sauvegardés par 1,000 habitants, les résultats obtenus apparaissent relativement semblables dans trois des sept zones spéciales (voir le tableau 7 à l'Annexe B). Ils indiquent toutefois un succès relatif plus grand à Cornwall et à Sherbrooke/Magog et moindre à Trois-Rivières/Shawinigan et Valleyfield. Par ailleurs, une part importante des emplois créés à ce jour par le biais de nouvelles implantations dans les zones spéciales se fera dans les régions de Sherbrooke/Magog (avec la venue d'entreprises telles que TIE Télécommunications Canada Ltd. - 452 emplois, Travenol Canada Inc. - 110 emplois et les Industries C-MAC Inc. - 233 emplois) et de Cornwall (Kohler Co. - 183 emplois, Chromolit - 174 emplois, et plusieurs autres nouveaux établissements de taille plus petite).
32. Sous un autre angle, on constate que le nombre d'emplois TVC perdus dans les communautés désignées entre 1981 et 1985 (6 265) dépasse le nombre de nouveaux emplois qui devraient être créés dans ces régions grâce au programme (4 835). Les résultats, ici encore, diffèrent d'une région à l'autre, et des écarts importants demeurent à Cornwall, à Valleyfield, à Victoriaville/Plessisville et à Trois-Rivières/Shawinigan (voir le tableau 8 de l'Annexe B). L'expérience acquise dans la gestion du programme laisse suggérer que la revitalisation de communautés régionales est un processus de longue haleine, même s'il est appuyé par de généreux stimulants financiers, et qu'il peut s'écouler de longs délais entre le moment où des emplois TVC sont perdus et celui où de nouveaux emplois sont créés pour les remplacer.

Le modèle OCRI

33. Bien qu'il soit encore trop tôt pour évaluer de façon définitive l'efficacité des programmes de l'OCRI, il semble, en se fondant sur l'expérience acquise jusqu'ici, qu'une approche intégrée - comme celle de l'OCRI - face au renouveau industriel, avec un conseil d'administration chargé de prendre les décisions, constitue un mécanisme efficace pour aider des industries, des collectivités et des groupes de travailleurs particuliers qui ont à faire face à un processus d'adaptation industrielle. Composé de représentants du milieu des affaires qui ne sont pas directement impliqués dans les secteurs visés, de représentants des syndicats et des consommateurs et de fonctionnaires, un tel conseil favorise la discussion ouverte et impartiale des aspects les plus pertinents des demandes qui lui sont soumises pour examen.

34. Le modèle fonctionne bien si le mandat est relativement précis et sa durée limitée. Si l'OCRI a pu si bien rejoindre ses clients, c'est surtout à cause de ces deux caractéristiques de son mandat. Il est également essentiel que la livraison du programme soit liée à un mandat national au niveau du secteur entier et qu'un seul organisme soit chargé de son administration. Enfin, la combinaison de programmes à caractère sectoriel et communautaire constitue un puissant instrument d'adaptation, car elle offre à des communautés fortement dépendantes de certains secteurs en voie de restructuration profonde la possibilité de compenser les pertes d'emplois enregistrées dans ces secteurs.
35. Il importe cependant de noter que le rythme et la direction de tout processus de revitalisation industrielle sont fortement influencés par des facteurs externes tels que le régime de protection commercial en vigueur et l'état général de l'économie.
36. Compte tenu de la nature expérimentale de son mandat, l'OCRI a commandé une évaluation indépendante qui devrait permettre de dégager des conclusions plus fermes sur l'impact de ses programmes.

MEMBRES DU CONSEIL D'ADMINISTRATION (au 31 décembre 1985)

M. Paul Desmarais (Président)
Président et directeur général
de Power Corporation
Montréal (Québec)

M. Paul Soubry (Vice-président)
Président et directeur général de la
Versatile Farm Equipment Co.
Winnipeg (Manitoba)

M. Claude Castonguay
Président de la Corporation du groupe la Laurentienne
Québec (Québec)

M. Paul-Émilien Dalpé
Ancien président de la Centrale des
Syndicats démocratiques
St-Jérôme (Québec)

M. Walter Dubowec
Associé sénior de Touche Ross & Co. de Winnipeg
Winnipeg (Manitoba)

M. Sam Fox
Directeur canadien de la Division du
vêtement du Syndicat des travailleurs
amalgamés du vêtement et du textile
Toronto (Ontario)

Mme Janice Kerr
Ancienne présidente nationale de
l'Association des consommateurs du Canada
Truro (Nouvelle-Écosse)

M. Arthur Kroeger
Sous-ministre
Ministère de l'Expansion
industrielle régionale
Ottawa (Ontario)

M. Guy A. Lavigueur
Président de la Banque fédérale de développement
Montréal (Québec)

M. Gaétan Lussier
Sous-ministre et Président
d'Emploi et Immigration Canada
Montréal (Québec)

M. Donald Scott McGiverin
Gouverneur et Président du Conseil
Compagnie de la Baie d'Hudson
Toronto (Ontario)

M. Robert Richardson
Sous-ministre du Commerce extérieur
Ministère des Affaires extérieures
Ottawa (Ontario)

M. Frederick W. Russell
Président de General Industries Ltd.
St-Jean (Terre-Neuve)

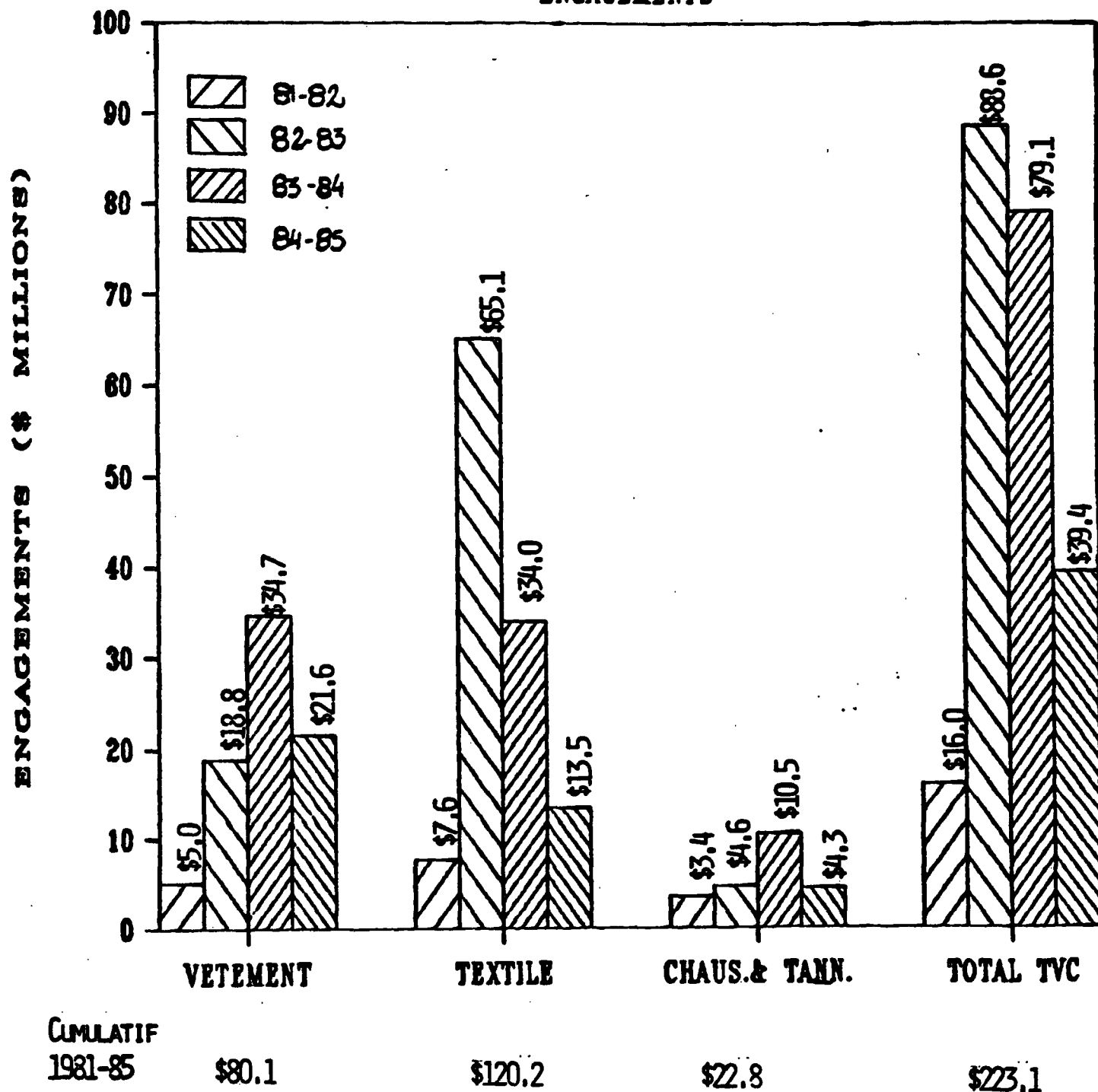
M. Marcel R. Savard
Président de Samson Bélair
Montréal (Québec)

BILAN DES RÉSULTATS

(TABLEAUX 1 à 9)

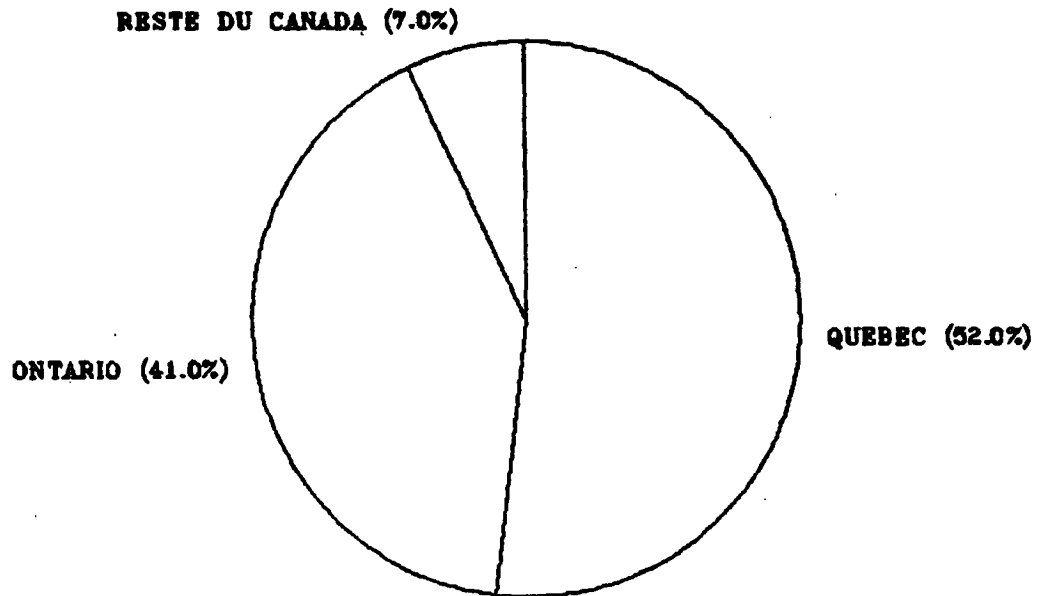
PROGRAMME DES SECTEURS VISES

ENGAGEMENTS



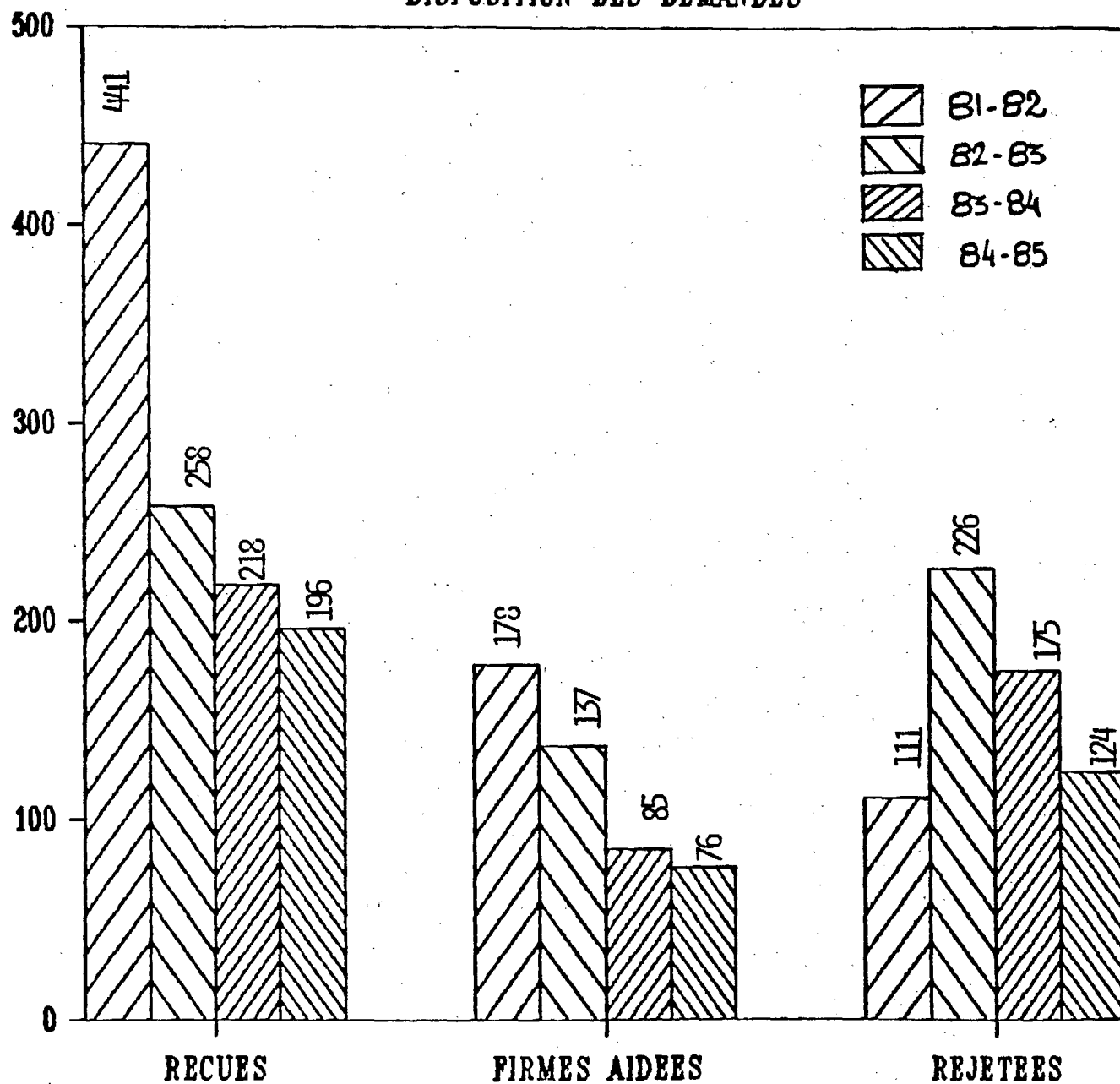
**PROGRAMME DES SECTEURS VISES
REPARTITION GEOGRAPHIQUE - ENGAGEMENTS**

1981-1985



PROGRAMME DES SECTEURS VISES

DISPOSITION DES DEMANDES



DEVELOPPEMENT INDUSTRIEL & COMMERCIAL

DISPOSITION DES DEMANDES

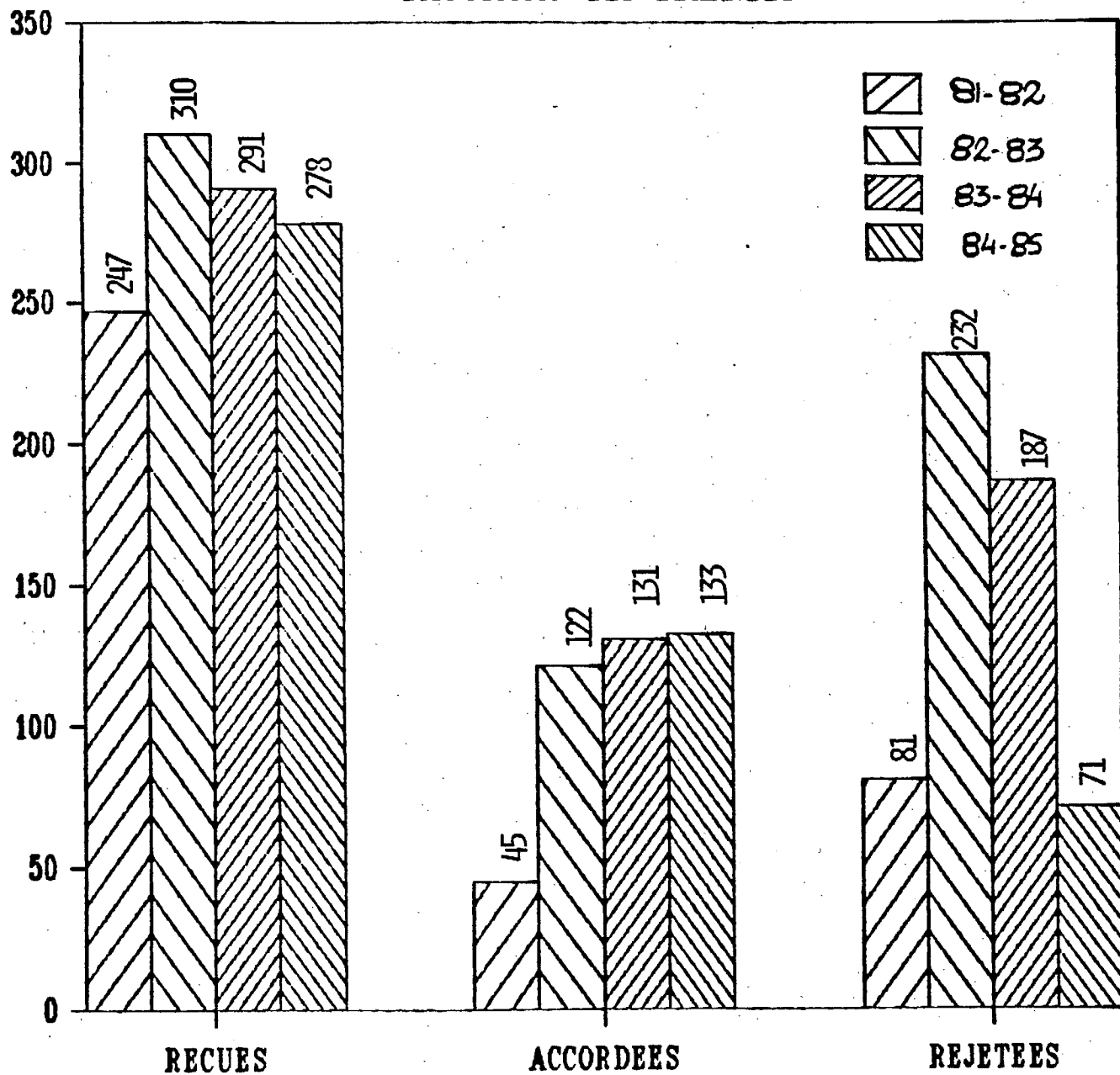


TABLEAU 5

PROGRAMME DE DÉVELOPPEMENT INDUSTRIEL ET COMMERCIAL

Contributions approuvées et coûts des projets, par zone spéciale
(1er novembre 1984 - 31 octobre 1985 et données cumulatives au 31 octobre 1985)

Zone spéciale	Nombre		Contributions \$(000)		Coût des projets \$(000)		Emplois	
	1984-1985	Total 1982-1985	1984-1985	Total 1982-1985	1984-1985	Total 1982-1985	1984-1985	Total 1982-1985
Cornwall	9	30	12,479	16,106	41,348	53,115	561	879
Hawkesbury	3	15	1,746	4,055	8,393	15,730	81	228
Valleyfield	11	39	8,614	12,651	51,648	63,582	69	196
Drummondville	16	73	1,626	14,492	4,686	51,236	133	672
Trois-Rivières/ Shawinigan	40	83	5,077	12,410	17,618	44,059	362	685
Sherbrooke/ Magog	39	107	8,533	29,746	25,858	104,939	1,006	2,016
Victoriaville/ Plessisville	15	67	1,819	7,643	5,876	25,927	124	705
Total	133	414*	39,894	97,103*	155,427	358,588*	2,336	5,381*

* Comprend 23 offres, représentant des contributions de 10 267 192\$ et des coûts de 39 006 105\$, et créant 455 nouveaux emplois, qui n'étaient pas encore acceptées mais qui restaient en vigueur le 31 octobre 1985.

N.B.: Les totaux cumulatifs pour 1982-85 ne correspondent pas aux totaux qui seraient obtenus par une addition des chiffres de 1984-1985 et de ceux du troisième rapport annuel. Cela est dû à des changements apportés à des projets approuvés avant le 31 octobre 1984.

PROGRAMMES D'ADAPTATION DE LA MAIN D'OEUVRE

Programmes/services d'emploi de la CEIC Secteurs TVC					
	1981-1982	1982-1983	1983-1984	1984-1985	Total
	Total Dépenses/engagements	Total Dépenses/engagements	Total Dépenses/engagements	Total Dépenses/engagements	
Québec	4 099 495	7 082 537	6 604 624	8 483 340	26 269 996
Ontario	2 402 633	4 389 053	3 913 691	4 355 041	15 060 418
Reste du Canada	1 418 648	3 921 988	2 131 825	2 815 443	10 287 904
Canada	7 920 776	15 393 578	12 650 140	15 653 824	51 618 318

Travail Canada Programme de prestations d'adaptation pour les travailleurs (PPAT)					
	1981-1982	1982-1983	1983-1984	1984-1985	TOTAL
	Paielements	Paielements	Paielements	Paielements	Paielements
Québec	4 446 458	7 811 858	19 026 758	32 098 676	63 383 750
Ontario	650 429	1 040 077	2 143 377	3 228 263	7 062 146
Reste du Canada	13 030	17 401	94 459	174 641	299 531
Canada	5 109 917	8 869 336	21 264 594	35 501 580	70 745 427

Source: CEIC Rapports Annuels 1982-83, 1983-84, 1984-85

TABLEAU 7

PROGRAMME DE DÉVELOPPEMENT INDUSTRIEL ET COMMERCIAL

Répartition de la population et des emplois créés,
selon les zones spéciales

Zones spéciales	Population 1981	Emplois créés et sauvegardés PDIC	Emplois créés et sauvegardés par 1 000 habitants
Cornwall	51 319	879	17,1
Hawkesbury	17 237	228	13,2
Valleyfield	38 047	196	5,2
Drummondville	51 723	672	13,0
Trois-Rivières/Shawinigan	150 456	685	4,6
Sherbrooke/Magog	122 795	2 106	16,4
Victoriaville/Plessisville	49 101	704	14,3
TOTAL	480 678	5 380	11,2

Sources: OCRI, Statistique Canada.

PROGRAMME DE DÉVELOPPEMENT INDUSTRIEL ET COMMERCIAL

Variation de l'emploi TVC et nouveaux emplois créés,
selon les zones spéciales*

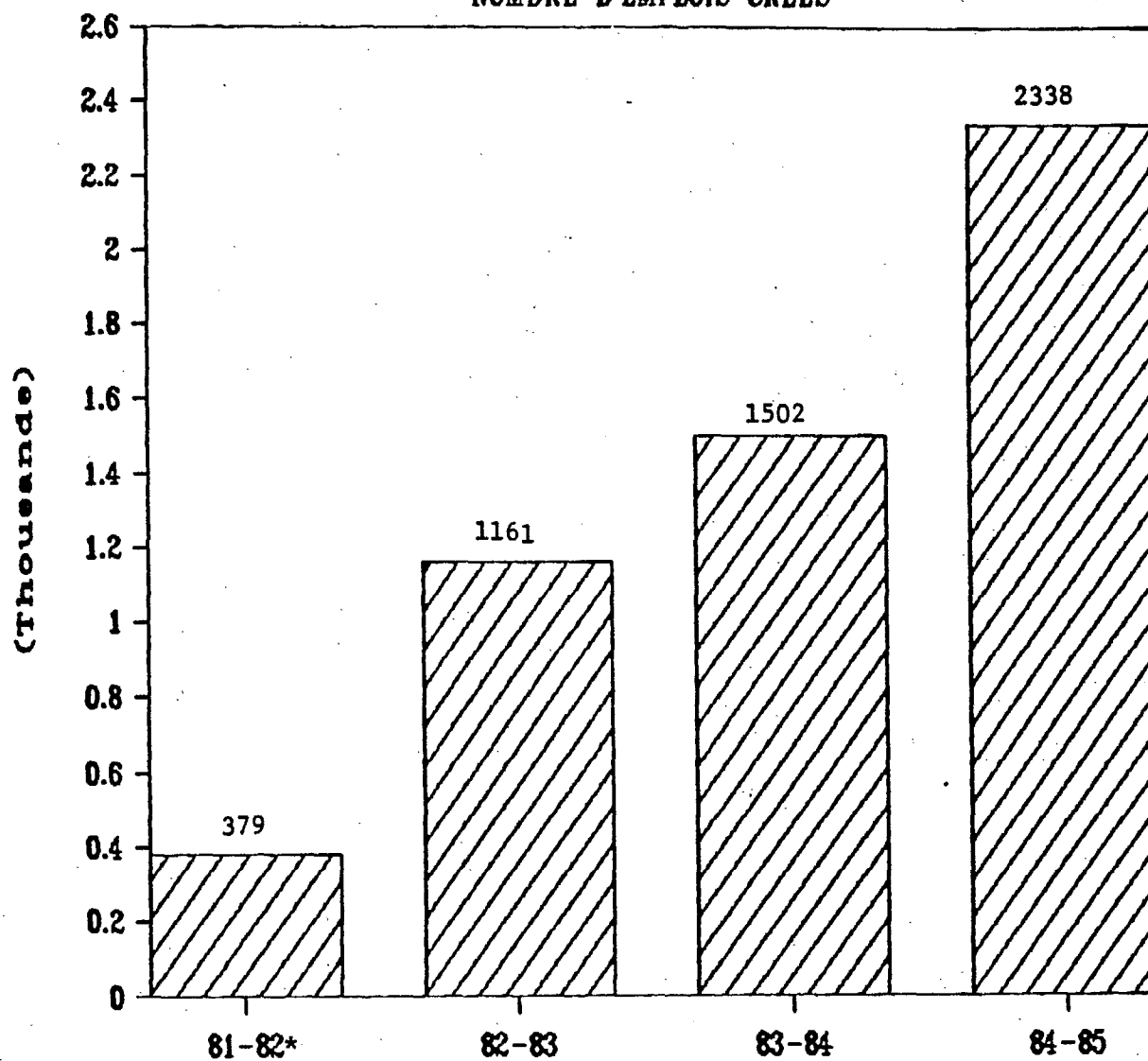
Zones spéciales	(A) Variation de l'emploi TVC 1981-85(1)	(B) Nouveaux emplois créés PDIC(2)	(C) Écart (A)-(B)
Cornwall	- 965	839	- 126
Hawkesbury	- 140	228	+ 88
Valleyfield	- 494	196	- 298
Drummondville	- 219	627	+ 408
Trois-Rivières/Shawinigan	- 1 939	409	-1 530
Sherbrooke/Magog	- 1 633	2 016	+ 383
Victoriaville/Plessisville	- 873	519	- 354
TOTAL	- 6 263	4 834	-1 429

Sources: Commission de l'Emploi et de l'Immigration du Canada,
OCRI.

- *Notes: (1) Les données concernant l'emploi ne sont pas disponibles au niveau des zones spéciales. Les chiffres présentés ci-haut se rapportent aux territoires des Centres d'emploi du Canada (CEC) au sein desquels se retrouvent les zones spéciales de l'OCRI.
- (2) Ces chiffres n'ont trait qu'aux nouveaux emplois créés dans les zones spéciales au titre du PDIC et excluent de ce fait les emplois relatifs aux projets qui ont permis de sauvegarder des emplois qui, sans ces projets, auraient disparu.

DEVELOPPEMENT INDUSTRIEL & COMMERCIAL

NOMBRE D'EMPLOIS CREES



* Avril 1982 à octobre 1982

PROGRAMME DES SECTEURS VISÉS

Entreprises pour lesquelles une contribution relative
à des projets de dépenses en immobilisations a été approuvée
entre le 1er novembre 1984 et le 31 octobre 1985

Liste des entreprises selon la province où se situe leur siège social	Sec-teur	Contribution \$	Coût total des immobilisations \$
<u>Colombie-Britannique</u>			
1. Jantzen Canada Inc.	V	358,218	1,432,870
2. The Fitz-Wright Group of Companies	V	211,601	846,405
		569,819	2,279,275
<u>Manitoba</u>			
1. Bonwitt Mfg. Ltd.	V	79,288	317,153
2. I.D. Fashion Ltd.	V	80,550	322,200
3. MWG Apparel Corporation	V	276,195	1,104,778
4. Pace Setter Swim & Gym Wear Inc.	V	343,750	1,655,000
5. Silpit Industries Co. Ltd.	C	1,523,188	7,684,750
6. Standard Knitting Ltd.*	V	269,735	1,078,940
7. Tan-Jay International*	V	1,224,000	5,076,000
		3,796,706	17,238,821
<u>Nouveau-Brunswick</u>			
1. JML Shirt Ltd.	V	102,500	410,000
<u>Nouvelle-Ecosse</u>			
1. Nova Scotia Textiles Ltd.*	V	227,963	911,850

* Contribution approuvée avant le 1er novembre 1984 mais non publiée dans les rapports annuels précédents.

Liste des entreprises selon la province où se situe leur siège social	Sec-teur	Contribution \$	Coût total des immobilisations \$
<u>Ontario</u>			
1. Action Sport Knit (West York) Ltd. and All-Rite Cresting Ltd.	V	198,695	794,780
2. Baldwin Garments Ltd.*	V	170,750	683,000
3. Barrday (A Division of Wheelabrator Corp. of Canada Ltd.)	T	349,000	1,304,000
4. Bata Industries Ltd.*	C	2,161,250	8,645,000
5. Bauer Industries Ltd.	T	189,540	1,197,700
6. Bay Mills Limited	T	1,900,000	6,200,000
7. Bonnie Stuart Shoes Limited	C	147,000	588,000
8. Cambrai Clothing Co. Ltd., Tricot K.A. Knit and Metco Fashions Inc.*	V	499,535	1,998,140
9. Canada Cordage Inc.*	T	179,800	899,000
10. Canada Hair Cloth Co. Ltd.*	T	372,550	1,862,750
11. Cluett, Peabody Canada Inc. (Arrow Canada Division)	V	526,200	2,631,000
12. Cooper Canada Ltd.	V	857,621	3,839,430
13. Doubletex Inc.	T	1,133,200	5,666,000
14. Elco Kitchen Products Ltd.*	T	100,400	502,000
15. Empress Furs Ltd.	V	82,500	330,000
16. Florsheim Inc.	C	152,000	608,000
17. G.M. Associates	T	139,500	558,000
18. G.M. Furs Ltd.	V	104,528	418,110
19. Glendale Spinning Mills (1981)Ltd.	T	400,300	2,001,500
20. Gorman Knitting Mills Ltd.*	T	610,260	3,051,300
21. Grant Emblems Limited	T	538,750	2,155,000
22. Guelph Elastic Hosiery Co. Ltd.	V	108,500	434,000
23. H.A. Sheldon Inc.*	V	175,000	700,000
24. Harding Carpets Ltd.*	T	1,592,750	6,371,000
25. Harvey Woods Limited	V	832,300	3,329,200
26. Holiday Sportswear Mfg. Ltd.	V	83,050	332,200
27. Kettle Creek Canvas Co. Ltd.	V	106,750	427,000
28. Mercury Knitting Mills	T	407,411	1,629,644
29. Metro Sportswear Ltd.*	V	114,662	458,645
30. Mister Leonard Inc.*	C	917,608	3,670,431
31. Phil Carry Sportswear Ltd.*	C	188,825	755,300
32. Sew-Rite Manufacturing Co. Ltd., and L.E.G. Bedwear Limited	T	207,850	831,400

Liste des entreprises selon la province où se situe leur siège social	Sec-teur	Contribution \$	Coût total des immobilisations \$
33. Spintex Yarns Ltd.	T	803,020	4,015,100
34. Star Slipper Co. Ltd.	C	485,000	1,940,000
35. Tender Tootsies Ltd., Lullabies of London Ltd. and Watford Footwear Ltd.	C	1,314,500	5,258,000
36. Texturon Inc.	T	142,500	950,000
37. The Cambridge Towel Corporation*	T	3,115,000	623,000
38. The Ontario Glove Mfg. Co. Ltd.	V	90,500	362,000
39. Tiny Tots Knitting Mills Inc.*	V	743,500	3,974,000
40. Unitog Canada Ltd.	V	187,000	748,000
41. Vinaflex Canada Ltd.*	C	677,250	2,709,000
42. Warnaco of Canada Ltd.*	V	323,766	1,618,830
43. Waterloo Glove Mfg. Co. Ltd.*	V	57,750	231,000
44. William H. Kaufman Inc. (Kaufman Footwear Division)*	C	1,300,000	5,200,000
		24,787,871	92,500,460
<u>Québec</u>			
1. Admiration Clothes	C	92,000	368,350
2. Algo Industries Ltd.*	C	314,500	928,000
3. Allure Sportswear Canada Ltd.	C	126,269	505,076
4. Bastien & Frères Inc.	F	227,500	910,000
5. Bertrand Croft Inc.	C	152,000	608,000
6. Burlington Canada Inc.	T	760,950	5,073,000
7. Calko (Canada) Inc.*	T	183,000	915,000
8. Canada Belt & Bag Co. Ltd.	C	215,875	863,500
9. Canadelle Inc.*	C	1,821,050	7,284,200
10. Carla Jane Inc.	C	103,250	413,000
11. Charan Industries Inc., Chantex Fashions Inc., and Dynasty One Children's Wear Inc.*	C	285,162	1,140,646
12. Chateau Lingerie Mfg. Inc.*	C	600,490	2,401,959
13. Confection Troy Ltée	C	96,250	385,000
14. Confection Vetibec Inc.*	C	28,000	112,000
15. Cookshiretex Inc.	T	755,400	3,777,000

Liste des entreprises selon la province où se situe leur siège social	Sec-teur	Contribution \$	Coût total des immobilisations \$
16. Doris Hosiery Mills Ltd.*	T	1,093,200	5,466,000
17. Edwards Fashions Ltd.*	V	124,160	496,640
18. Elegant Knitwear Ltd.*	V	83,750	335,000
19. Giltex Hosiery Inc.	T	1,231,720	6,158,600
20. Gordon Yarn Dyers Ltd.	T	256,250	1,025,000
21. Grace Knitting (1982) Ltd.	V	249,585	998,340
22. H.P. Gilbert & Fils Inc.	V	119,500	478,000
23. Hanson Mohawk Inc.	T	351,450	1,405,800
24. Harley Inc.	C	1,360,614	5,737,157
25. Hi-Lyn Inc.	C	113,750	455,000
26. Huntingdon Mills Ltd.	T	457,750	1,831,000
27. Industrie de l'Aiguille Ltée*	C	57,500	230,000
28. Irving Samuel Canada Inc.	C	265,750	1,063,000
29. J. Ostroff & Son Mfg. Co. Ltd.	C	75,300	301,200
30. Jenou Neuman & Fils Inc.	C	196,749	786,997
31. Katescorp Inc.	C	94,913	379,653
32. Kiddo Children's Wear Ltd.	C	129,400	647,000
33. L.P. Royer Inc.	F	288,500	1,154,000
34. La Chemise Perfection (1978) Inc.	C	130,250	521,000
35. Le Chateau of Canada Ltd.	C	1,023,000	4,092,000
36. Lee-Dye Inc.	T	307,800	2,052,000
37. Les Chemises I. Miller Shirts Inc.	C	200,313	801,250
38. Les Industries Niagara Lockport Québec Inc.	T	1,505,000	7,525,000
39. Les Souliers Lavallée Inc.*	F	285,000	1,140,000
40. Les Tricots Duval & Raymond Ltée*	T	202,700	1,013,500
41. Les Tricots Parktown (1983) Inc.	C	386,350	1,545,402
42. Lingerie C & G Inc.*	C	205,915	823,660
43. Lutfy Ltd & Nocturne Apparel Ltd.	C	489,200	1,956,800
44. Majdell Canada Inc.	C	771,000	3,084,000
45. Manufacture Beaulac Inc.*	C	128,250	513,000
46. Manufacture Universelle Inc.	C	98,172	392,688
47. Nancy G. Dress Corp.*	C	183,000	732,000
48. Paris Star Knitting Mills Inc. and Champion Knitting Mills Inc.*	C	332,000	1,328,000
49. Park Lane Neckwear Inc.	C	477,250	2,189,000
50. Penn Hafner Ltd. (Spinto)*	T	2,140,680	10,703,400
51. Quality Elastics Ltd.*	T	135,200	676,000
52. Queentex Enterprises Inc. & Miss Melodee Inc.	C	121,750	487,000

Liste des entreprises selon la province où se situe leur siège social	Sec-teur	Contribution \$	Coût total des immobilisations \$
53. Rayonese Textiles Inc.	T	348,500	1,680,000
54. Rosita Shoe Co. (Canada) Ltd.* and Alexandra Footwear Ltée	C	745,400	3,255,000
55. S. Cohen Inc. & S&F Clothing Canada Ltd.	V	112,373	561,869
56. Savetier Inc.	C	108,500	434,000
57. Shirtmate (Canada) Inc.	V	274,581	782,205
58. Stedfast Inc.	T	463,625	1,539,500
59. Stratford Mfg. Inc., Carleton Manufacturers (1974) Ltd., Down Connection Inc., Premiere Vision Inc. & 99068 Canada Inc.	V	219,375	877,500
60. Tamco Fashions Ltd.	V	203,225	812,900
61. Tex-Dye Industries (198) Inc.	T	148,750	595,000
62. Textiles Dionne Inc.	T	225,000	1,500,000
63. The Nalpac Company*	T	1,734,750	6,939,000
64. Tricot Richelieu Inc.*	T	371,400	1,857,000
65. Tri-Star Textiles Ltd.	T	143,500	574,000
66. Vêtements Cedar Ltée	V	118,625	474,500
		26,651,971	118,091,292
<u>Terre Neuve</u>			
1. Terra Nova Shoes Ltd.	C	393,500	1,574,000

PROGRAMME DE DÉVELOPPEMENT INDUSTRIEL ET COMMERCIAL

LISTE DES PROJETS D'IMMOBILISATIONS

1984-1985

Zone spéciale et nom de la compagnie	Genre d'entreprise	Genre de projet	Contribution (\$000)	Coût du projet (\$000)	Emplois (nombre)
<u>Cornwall</u>					
1. Astro Printing Services (Cornwall) Ltd.*	Imprimerie	Agrandissement	49	196	6
2. Chromolit Inc.	Couverts de table inoxydables	Nouvel établissement	3 570	11 900	174
3. Cornwall Machine & Welding Ltd.	Produits métalliques	Agrandissement	98	328	8
4. Imprimerie Trans-Continentale Inc.	Imprimerie	Nouvel établissement	1 425	4 750	46
5. Kohler Ltd.	Bains et douches en plastique et en acrylique	Nouvel établissement	4 146	11 720	183
6. Ridgewood Industries Ltd.	Meubles	Agrandissement	75	250	30
<u>Hawkesbury</u>					
1. Bitco Metals Industries Ltd.	Produits métalliques	Nouvel établissement	135	338	23
2. Innopac Inc. (Division de Montebello Metal Inc.)	Produits métalliques	Agrandissement	360	1 800	25
3. KRC Rolls (Canada) Inc.	Recouvrement de caoutchouc et polyuréthane	Nouvel établissement	1 251	6 255	33

PROGRAMME DE DÉVELOPPEMENT INDUSTRIEL ET COMMERCIAL

LISTE DES PROJETS D'IMMOBILISATIONS

1984-1985

Zone spéciale et nom de la compagnie	Genre d'entreprise	Genre de projet	Contribution (\$000)	Coût du projet (\$000)	Emplois (nombre)
<u>Valleyfield</u>					
1. Alby Chlorates Canada Inc. (Swedish Mat.)	Chlorate de sodium	Nouvel établissement	2 950	29 500	32
2. Auto Rebutis Valleyfield Inc.*	Recyclage de métaux	Agrandissement	191	637	10
3. M. USA C. Promotions Inc.*	Café décaféiné	Nouvel établissement	2 132	6 090	38
4. Thermactive R & D Program	Recherche	Nouvel établissement	162	540	12
<u>Drummondville</u>					
1. Battronics Inc.	Batteries	Agrandissement	398	996	46
2. Cascades P.H.S. Inc.*	Produits hygiéniques	Nouvel établissement	2 400	12 000	107
3. Cie Mfre Générale Ltée	Pylones de transmission	Modernisation	249	997	26
4. Extrusion de l'Est Inc.	Produits de plastique	Agrandissement	72	238	2
5. Jérôme Houle et Fils Inc.	Équipement pour la manutention du fumier	Agrandissement	172	573	14
6. Les Industries Sipromac Inc.*	Équipement pour transformation de la viande	Nouvel établissement	35	88	12

PROGRAMME DE DÉVELOPPEMENT INDUSTRIEL ET COMMERCIAL

LISTE DES PROJETS D'IMMOBILISATIONS1984-1985

Zone spéciale et nom de la compagnie	Genre d'entreprise	Genre de projet	Contribution (\$000)	Coût du projet (\$000)	Emplois (nombre)
7. Les Produits Industriels de Haute Température Pyrotek Inc.	Filtres et valves	Agrandissement	298	994	16
8. Sérigo - Décal Inc.*	Claviers à touches électroniques	Agrandissement	156	446	17
9. Vendair Drummond (1985) Ltée*	Dépoussiéreurs	Nouvel établissement	89	295	14
<u>Trois-Rivières/Shawinigan</u>					
1. A. A. Klein & Fils Inc.*	Recyclage de métaux	Agrandissement	36	119	2
2. Acier Fabrex Inc.	Bennes à rebuts	Nouvel établissement	323	923	26
3. Another Tech Corporation (Coretech)*	Tubes et mandrins en carton	Nouvel établissement	215	715	15
4. Asphalte Continental Inc.	Asphalte et pierre concassée	Agrandissement	182	605	10
5. Atelier d'Usinage Gomex Inc.	Produits métalliques	Agrandissement	75	249	3
6. Atelier d'Usinage Mamen Inc.	Produits métalliques	Agrandissement	98	328	2

PROGRAMME DE DÉVELOPPEMENT INDUSTRIEL ET COMMERCIAL

LISTE DES PROJETS D'IMMOBILISATIONS1984-1985

Zone spéciale et nom de la compagnie	Genre d'entreprise	Genre de projet	Contribution (\$000)	Coût du projet (\$000)	Emplois (nombre)
7. Béton Vibré Ltée	Tuyaux en béton	Agrandissement	125	417	7
8. Cannon Inc.	Machinerie et équipement lourd	Agrandissement	180	600	14
9. Construction Fermont Inc.	Structures, réservoirs en acier	Agrandissement	36	121	10
10. DOC Mecano Inc.	Réusinage de pompes	Agrandissement	15	51	4
11. Diachen Chimique Inc.	Produits chimiques	Nouvel établissement	650	1 624	20
12. Estampage M.G. Ltée	Produits métalliques	Modernisation	30	100	7
13. Estampage M.G. Ltée	Produits métalliques	Agrandissement	150	500	15
14. Fonderie Grand-Mère Ltée	Pièces coulées en fonte	Agrandissement	210	700	6
15. Formuken Inc.	Adhésif pour tuiles	Nouvel établissement	38	95	11
16. La Fournée Blanc et Or (113862 Canada Inc.)	Pain	Agrandissement	23	75	3

PROGRAMME DE DÉVELOPPEMENT INDUSTRIEL ET COMMERCIAL

LISTE DES PROJETS D'IMMOBILISATIONS

1984-1985

Zone spéciale et nom de la compagnie	Genre d'entreprise	Genre de projet	Contribution (\$000)	Coût du projet (\$000)	Emplois (nombre)
17. La Société de Fabrication des Vieilles Forges Inc.	Équipement industriel	Agrandissement	63	210	8
18. Le Centre du Sciage Inc.	Sciage de blocs de carbone, de granite	Nouvel établissement	60	200	8
19. Les Bois J.M. Arbour Inc.	Bois	Agrandissement	64	212	4
20. Les Entreprises du 2925 Royale Inc.	Bâtons de hockey	Nouvel établissement	51	205	12
21. Les Entreprises Sommex Ltée	Matelas et sommiers	Agrandissement	37	123	5
22. Massicotte & Arcand Inc.	Produits métalliques	Modernisation	43	143	3
23. Métal Expert Inc.	Systèmes de ventilation	Agrandissement	240	800	15
24. Moïse Cadoret Inc.	Embarcations de plaisance	Agrandissement	95	380	24
25. N.E.I. Canada Ltée	Transformateurs de distribution	Agrandissement	388	1 940	20
26. Pneumatech Shawinigan Inc.	Produits de caoutchouc	Nouvel établissement	68	170	5

PROGRAMME DE DÉVELOPPEMENT INDUSTRIEL ET COMMERCIAL

LISTE DES PROJETS D'IMMOBILISATIONS1984-1985

Zone spéciale et nom de la compagnie	Genre d'entreprise	Genre de projet	Contribution (\$000)	Coût du projet (\$000)	Emplois (nombre)
27. Produits Chimiques Superbes (1979) Ltée	Produits de nettoyage	Agrandissement	53	176	2
28. Structures C.Q.S. Inc.	Charpentes d'acier	Modernisation	248	825	30
29. Systèmes Hydrauliques Tremblay Inc.	Composantes de systèmes hydrauliques	Agrandissement	58	233	3
30. Tubes PVC (Lionel Labrie & André Bouffard)	Tubes en P.V.C.	Nouvel établissement	263	750	18
31. Waferboard Corporation Ltd.	Panneaux gaufrés	Modernisation	139	556	5
<u>Sherbrooke/Magog</u>					
1. Bioclass Inc.	Produits biologiques	Nouvel établissement	164	328	11
2. Camions Inter-Estrie Inc.	Moteurs, transmissions de camions	Nouvel établissement	116	580	8
3. Combustion Engineering Superheater Inc.	Systèmes de production de vapeur	Modernisation et agrandissement	1 400	5 600	320
4. Imprimerie Magog-Orford Inc.	Formules d'affaires	Agrandissement	72	288	4

PROGRAMME DE DÉVELOPPEMENT INDUSTRIEL ET COMMERCIAL

LISTE DES PROJETS D'IMMOBILISATIONS

1984-1985

Zone spéciale et nom de la compagnie	Genre d'entreprise	Genre de projet	Contribution (\$000)	Coût du projet (\$000)	Emplois (nombre)
5. Industries G-MAC Inc.	Circuits hybrides	Nouvel établissement	2 346	5 865	233
6. Les Caoutchoucs Polymat Inc.	Nattes en caoutchouc	Nouvel établissement	102	290	6
7. Les Distributions Thona Inc.	Produits en caoutchouc	Agrandissement	281	938	16
8. Les Distributions Thona Inc.	Produits en caoutchouc	Agrandissement	364	1 213	24
9. Les Engrenages Sherbrooke Inc.	Engrenages industriels	Agrandissement	78	260	9
10. Les Gicleurs Astra Ltée	Alames d'incendie	Développement de nouveaux produits	53	178	1
11. Les Industries ETSC Inc.	Verre scellé, moustiquaires	Agrandissement	163	650	17
12. Les Industries G.E. Gilbert Inc.	Produits métalliques	Modernisation	75	250	6
13. Les Plastiques Sherbrooke Ltée	Produits de plastique	Agrandissement	39	130	5
14. Martin Feed Mills Ltd.	Litières pour chats	Nouvel établissement	720	1 800	21
15. Mesotec Inc.	Moules, pièces d'avion	Agrandissement	77	258	8
16. Pro-Par (1978) Inc.	Réservoirs pour gaz propane	Agrandissement	76	304	15

PROGRAMME DE DÉVELOPPEMENT INDUSTRIEL ET COMMERCIALLISTE DES PROJETS D'IMMOBILISATIONS1984-1985

Zone spéciale et nom de la compagnie	Genre d'entreprise	Genre de projet	Contribution (\$000)	Coût du projet (\$000)	Emplois (nombre)
17. Produits de Ciment Sherbrooke Ltée	Tuyaux de béton	Modernisation	75	250	10
18. Recyclage de l'Estrie (Recyclage Orford Inc.)*	Récupération de papier	Nouvel établissement	214	855	16
19. Tuiles Duromer Canada Inc.	Tuiles de caoutchouc	Nouvel établissement	432	1 234	55
20. Ultra Coatings Canada Inc.	Produits chimiques	Nouvel établissement	96	275	10
21. Unitcast Canada Inc.	Moules en acier	Agrandissement	158	528	15
22. Videolux Canada Inc.	Vidéocassettes vierges	Nouvel établissement	258	736	24
<u>Victoriaville/Plessisville</u>					
1. 122345 Canada Ltd. & Aliments Prince Foods Inc.	Viandes	Agrandissement	170	680	1
2. 134858 Canada Inc.	Bateaux - maisons	Nouvel établissement	21	60	8
3. Cercueils Atlas Inc.	Cercueils	Agrandissement	329	1 098	20
4. Emballage Victoriaville Ltée	Produits d'emballage	Agrandissement	155	518	25

PROGRAMME DE DÉVELOPPEMENT INDUSTRIEL ET COMMERCIAL

Liste des Projets d'Immobilisations1984-1985

Zone spéciale et nom de la compagnie	Genre d'entreprise	Genre de projet	Contribution (\$000)	Coût du projet (\$000)	Emplois (nombre)
5. Industrie Flexart Inc.	Jointage de placage de bois	Agrandissement	98	325	9
6. Jouets Prince Inc.*	Jeux de société	Agrandissement	106	353	12
7. Les Emballages Cascades Inc.	Boîtes et emballages	Agrandissement	56	280	5
8. Les Fromages Princesse Inc.	Fromage	Modernisation	86	285	18
9. Princefib Inc.	Bâteaux, canots	Agrandissement	126	421	17
10. Produits Nautiques Altra Inc.	Bâteaux en aluminium	Nouvel établissement	180	360	1
11. Ventilateur Victoria Ltée*	Silos	Innovation	160	320	0
12. Vicroc Inc.	Accessoires de forage	Agrandissement	120	400	6

Note *: Projets autorisés avant le 31 octobre 1984