

PÊCHES ET OCÉANS CANADA

PROGRAMME DE MISE EN VALEUR DES SALMONIDÉS RAPPORT DE 2019



Pêches et Océans
Canada

Fisheries and Oceans
Canada

Canada

© Sa Majesté la Reine du Chef du Canada, 2021.
MPO/2021-2040 N° de cat. Fs141-4F-PDF

VISION DU PROGRAMME DE MISE EN VALEUR DES SALMONIDÉS (PMVS)

Production de saumon mis en valeur, restauration de l'habitat du saumon et établissement d'une intendance communautaire et de partenariats pour conserver et gérer de façon durable les stocks de saumon du Pacifique aux fins de conservation, de rétablissement et de pêche.



COUP D'ŒIL SUR LE RENDEMENT DU PMVS



4

millions de dollars pour soutenir

102

partenaires communautaires pour l'intendance du saumon



335 millions



de saumons juvéniles relâchés par les écloséries du MPO et communautaires



6,8 millions

de saumons juvéniles porteurs d'une micromarque magnétisée codée



106

projets de restauration appuyés, d'une valeur de

24

millions de dollars



752

incubateurs de saumon en classe pour mobiliser



18,500

élèves

MESSAGE DE L'ÉQUIPE DE GESTION DU PMVS

Au nom de l'équipe de gestion du Programme de mise en valeur des salmonidés (PMVS), nous sommes heureux de présenter le rapport de 2019-2020. Nous sommes fermement convaincus que le PMVS est un outil stratégique qui fait une différence importante dans l'état de la ressource en saumon et pour les gens qui s'en soucient.

Ce document vise à améliorer la capacité de nos programmes d'échanger et de rendre compte du travail du personnel dévoué, de nos diverses opérations et des partenariats dans la région.

Le PMVS est un programme unique qui comprend des écloséries et des installations de frai qui contribuent à la durabilité des stocks de saumon en Colombie-Britannique et au Yukon. Ce rapport est une étape importante dans nos efforts visant à démontrer ces contributions aux Canadiens.

Nous continuerons de faire connaître les réussites du PMVS et de ses partenaires dans nos efforts collectifs pour soutenir la santé des stocks de saumon et de leurs habitats.

Cordialement.

Adam Silverstein
Directeur du PMVS

Corino Salomi
Gestionnaire régional,
Opérations majeures

Ryan Galbraith
Gestionnaire régional,
Planification et évaluation

Dale Desrochers
Gestionnaire régional
par intérim, Participation
communautaire et rétabli-
ssement des ressources

TABLE DES MATIÈRES

1	QU'EST-CE QUE LE PMVS
3	RESTAURATION DE L'HABITAT
6	INTENDANCE ET ÉDUCATION
10	MISE EN VALEUR DES SALMONIDÉS
18	FAITS SAILLANTS DU PROGRAMME EN 2019
21	PARTENARIATS DANS LE CADRE D'ACCORDS DE CONTRIBUTION



Réunion de tout le personnel du Programme de mise en valeur des salmonidés en 2019 (février 2020)



QU'EST-CE QUE LE PMVS

Le Programme de mise en valeur des salmonidés (PMVS) du MPO est un programme à plusieurs volets qui contribue à la gestion, à la conservation et au rétablissement des stocks de saumon du Pacifique. Il produit du saumon dans des chenaux de ponte et des installations, restaure et entretient l'habitat, et entreprend des projets qui prévoient la participation des collectivités locales et des groupes autochtones aux activités de pêche et d'intendance des bassins versants. Le vaste éventail d'activités du PMVS répond aux priorités régionales et nationales du Ministère, fournit de l'information pour l'évaluation des stocks régionaux du MPO et la planification de la gestion de la récolte, tout en appuyant la mise en œuvre de la Politique du Canada pour la conservation du saumon sauvage, ainsi que les obligations découlant du Traité Canada-États-Unis sur le saumon du Pacifique.

La mise en valeur du saumon du Pacifique procure des avantages économiques importants sous forme de pêche dirigée, soutient des populations vulnérables qui peuvent limiter les pêches et fournit des informations pour l'évaluation des stocks à partir desquelles

les pêches à l'échelle de la côte sont gérées dans toute la région. Le PMVS est un programme complexe et varié dont les résultats sont liés à l'amélioration des habitats du saumon et à la création d'une culture d'intendance des écosystèmes pour conserver le saumon du Pacifique. La participation du public et de la collectivité est essentielle aux activités du PMVS depuis sa création en 1977.

Les programmes intégrés des écloseries et de l'habitat du PMVS nécessitent une solide structure de gestion stratégique des programmes, qui intègre des objectifs nationaux, des cadres opérationnels et des directives, ainsi que des outils stratégiques et réglementaires. Le PMVS a recours à une évaluation biologique approfondie pour évaluer le rendement du programme, ainsi que pour appuyer la planification de la production et l'établissement des priorités du travail. C'est le moyen par lequel le PMVS mesure la contribution du programme aux pêches et au rétablissement des populations, les niveaux de production du poisson, l'efficacité des stratégies de mise en valeur et les effets du saumon d'écloserie sur les populations sauvages.

EXÉCUTION DU PMVS :

L'équipe de la planification et de l'évaluation du PMVS fournit des conseils fondés sur l'écosystème biologique pour la production de poissons en planifiant, dirigeant, surveillant, évaluant les activités de mise en valeur du PMVS, de même qu'en faisant rapport à leur sujet. Le Programme est intégré à d'autres directions générales du MPO et consulte les intervenants dans le cadre de la planification des pêches.

L'équipe des opérations majeures s'occupe des installations du MPO qui reconstituent les stocks, facilite l'évaluation et offre des possibilités de récolte dans les écloseries et les chenaux de ponte.



L'équipe de la participation communautaire et de la restauration des ressources comprend :

Le Programme de développement économique des communautés exploite des installations du PMVS à contrat avec des groupes communautaires locaux.

Les projets des Premières Nations et du Programme de participation du public sont divisés en catégories désignées (Participation du public désigné) et non désignées (Programme de participation du public). Ces derniers sont des projets axés sur des activités de sensibilisation, d'intendance et d'éducation.

L'Unité de restauration des ressources (URR) appuie l'amélioration de l'habitat, la surveillance de l'efficacité, la planification des bassins versants et les partenariats liés aux initiatives sur l'habitat.



RESTAURATION DE L'HABITAT

RESTAURATION

La survie du saumon du Pacifique dépend d'habitats sains. Les changements de paysage d'origine anthropique peuvent entraîner des modifications dans les processus écosystémiques et dégrader les habitats d'eau douce, les estuaires et les zones littorales dont le saumon a besoin pour frayer, se rétablir et migrer. La restauration de l'habitat vise à réparer ou à restaurer l'habitat du saumon dans les cours d'eau et les bassins hydrographiques locaux afin de reconstituer et de rétablir les populations de saumon et de soutenir les pêches du saumon.

Le PMVS est le principal mécanisme du MPO pour effectuer la restauration de l'habitat sur le terrain en collaboration avec les communautés autochtones, les groupes d'intendance communautaire, les organisations non gouvernementales, les intervenants et d'autres organismes (locaux, provinciaux, fédéraux). Équipes de restauration, des biologistes, des

ingénieurs en restauration, des techniciens et des conseillers communautaires fournissent une aide technique pour mettre en œuvre des solutions à l'échelle locale et régionale en vue d'assurer le rétablissement et l'intendance du saumon.

Le PMVS apporte une contribution technique et du financement clé à des comités mixtes fédéraux-provinciaux et à des comités d'examen externes pour coordonner et prioriser les activités de restauration de l'habitat. En 2019-2020, le PMVS a contribué à sept programmes financés par le MPO et les partenaires, qui ont entraîné des investissements de plus de 24 millions de dollars dans la restauration de l'habitat du saumon. Le PMVS a participé directement à 83 % des projets de restauration du saumon dans la région du Pacifique en tirant parti de ses contributions en nature selon un ratio de 25:1 (1 \$ du PMVS en nature = effet de levier de 25 \$).

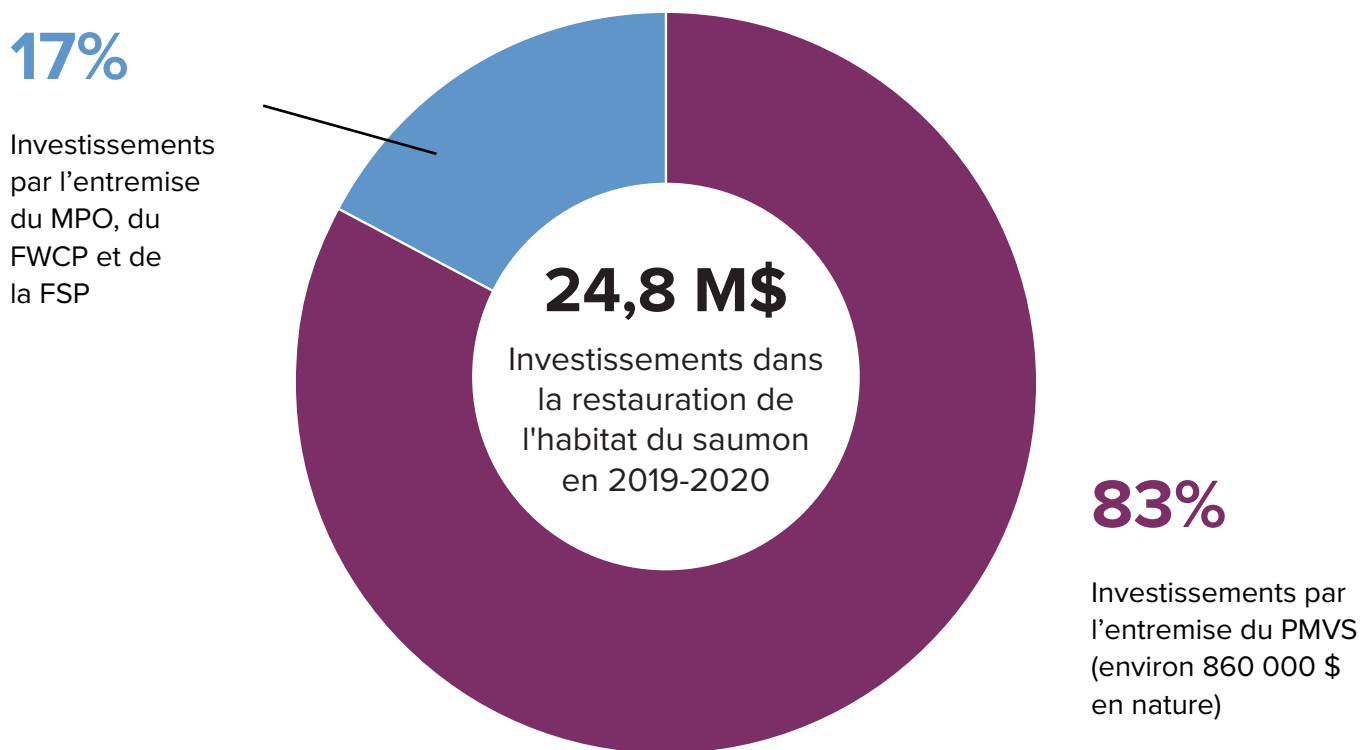


Figure 1 : Investissements dans la restauration de l'habitat du saumon en 2019-2020 par l'entremise du MPO et des programmes de financement des partenaires. Les programmes de financement représentés ci-dessus sont le Fonds pour la restauration côtière, le Fonds de la nature du Canada pour les espèces aquatiques en péril, le Fonds autochtone pour les espèces aquatiques en péril, le Fonds de restauration et d'innovation pour le saumon de Colombie-Britannique, le Programme communautaire de conservation du saumon de la Fondation du saumon du Pacifique (FSP) et le Provincial Fish & Wildlife Compensation Program (FWCP) de la Colombie-Britannique.

FINANCEMENT	EMPLOIS CRÉÉS	PARTENAIRES	HABITATS RIVERAINS RESTAURÉS	HABITATS ESTUARIENS RESTAURÉS	HABITATS LITTORAUX ET MARINS RESTAURÉS	HABITATS D'EAU DOUCE RESTAURÉS	LONGUEUR DES COURS D'EAU RENDUS ACCESSIBLES
20,6 millions de dollars	186 emplois	379 partenaires	32 043 m ²	1 758 108 m ²	5 456 m ²	240 595 m ²	86,5 km

Tableau 1 : Réalisations des projets de restauration de l'habitat du saumon soutenus par le PMVS en 2019-2020. Le nombre de projets de restauration de l'habitat représentés dans le tableau est de 106.

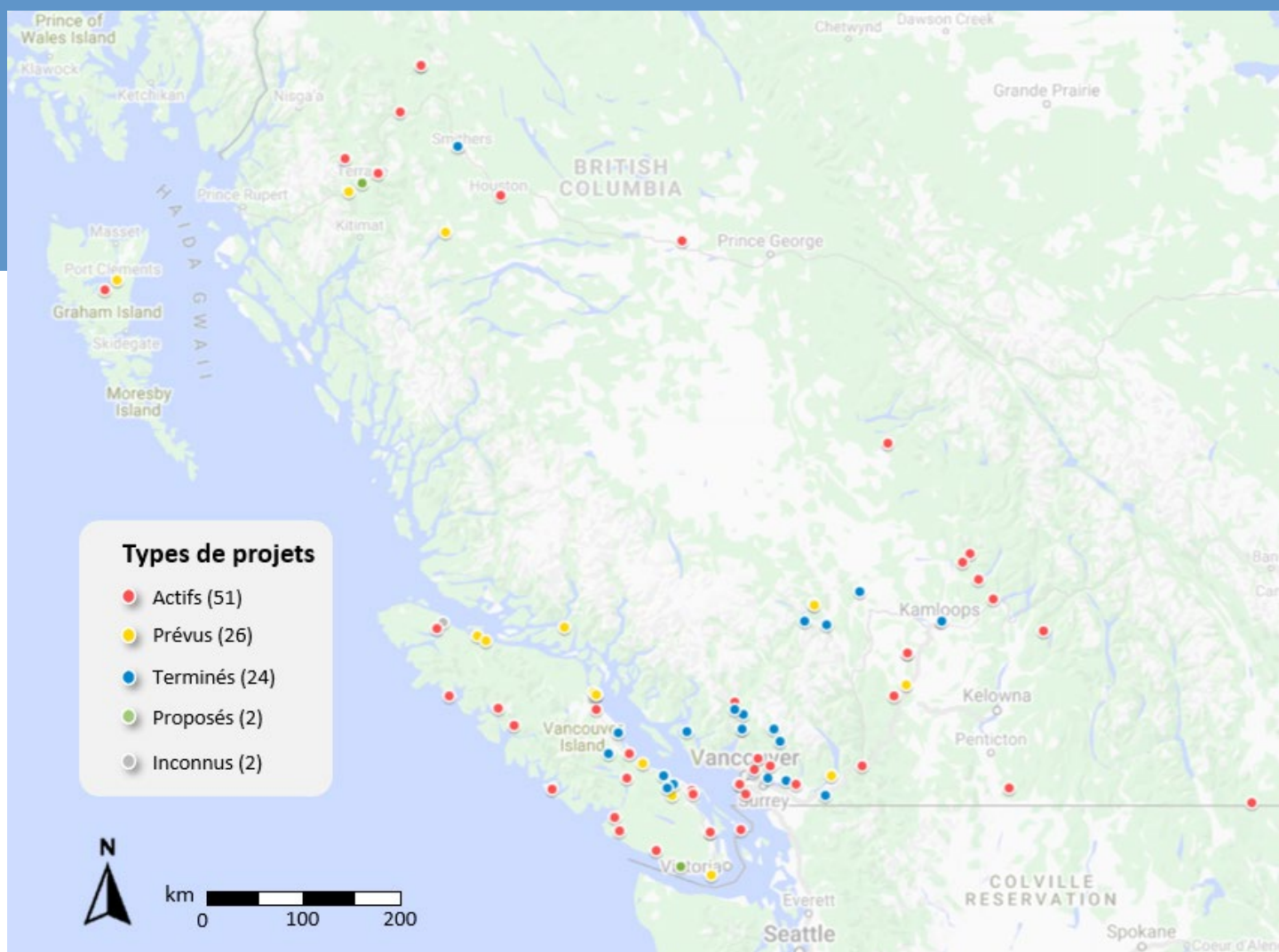


Figure 2 : Carte des projets de restauration de l'habitat financés par le PMVS réalisés en 2019-2020, par étape du projet.



INTENDANCE ET ÉDUCATION

INTENDANCE

Le saumon est un élément fondamental des communautés autochtones, un élément central de notre économie et un indicateur important de la santé environnementale globale. Le PMVS soutient depuis longtemps l'intendance communautaire afin d'offrir au public des occasions de découvrir le saumon et les écosystèmes et de participer à leur intendance. La passion, l'expertise et l'esprit de collaboration de toutes les personnes qui se soucient du saumon sont d'une valeur inestimable pour le programme de mise en valeur des salmonidés.

Le PMVS maintient la collaboration et les liens avec les bénévoles de la collectivité directement grâce à son réseau de conseillers communautaires, ainsi qu'au niveau de la gestion par l'entremise du **Salmonid Enhancement and Habitat Advisory Board (SEHAB)**, un organisme qui représente les collectivités de la région du Pacifique. Un réseau de 15 conseillers communautaires, situé dans la région du Pacifique, a offert de l'aide technique et des conseils continus pour aider les groupes communautaires et les peuples autochtones à atteindre leurs objectifs de soutien de la santé

du saumon et de l'écosystème. Ces objectifs étaient les suivants : le rétablissement ou le renforcement des populations de saumon dans les cours d'eau locaux, la réalisation de projets de restauration des cours d'eau propres au site, la participation à des comités et à des groupes de planification des bassins hydrographiques, la réalisation d'un dénombrement dans les cours d'eau, la collecte d'échantillons génétiques pour identifier les saumons adultes et la collecte de données biophysiques sur les cours d'eau afin de comprendre leurs conditions changeantes et les facteurs potentiels qui limitent le rétablissement du saumon. Ces activités et des événements de sensibilisation mobilisent des milliers d'élèves, de familles et de personnes qui soutiennent leur environnement communautaire local pour le plus grand bien de la ressource en saumon.

Le PMVS a accordé du financement du Programme de contribution à la participation communautaire à 102 groupes sans but lucratif et peuples autochtones participant à des projets communautaires et à des écloséries. Dans le cadre du Programme de développement économique des communautés et à des

375
organisations
mobilisées

2 059 + **145 071**
bénévoles heures de
bénévolat

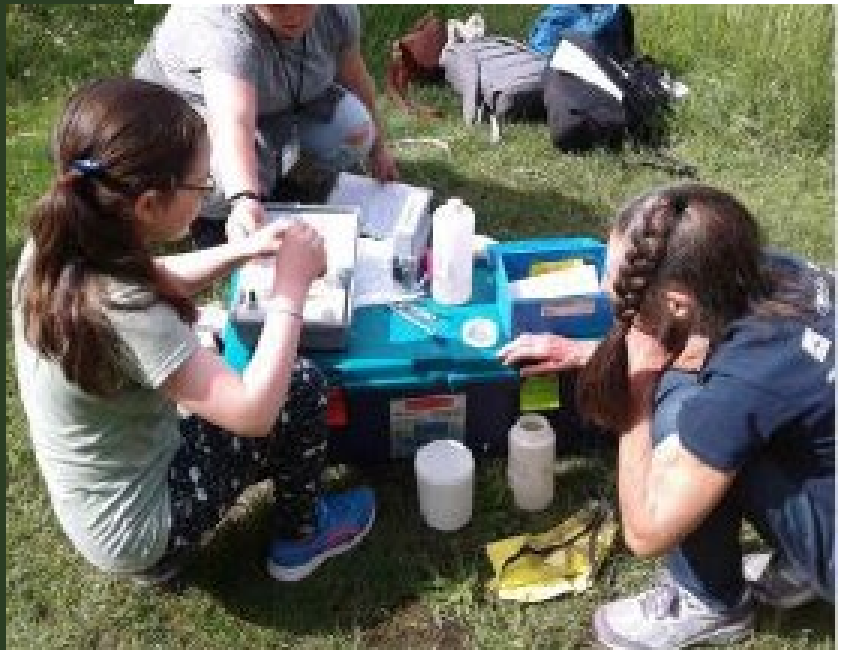
INTENDANCE COMMUNAUTAIRE DU SAUMON

7,681
activités éducatives
pour les élèves

487
activités de mobilisation
du public
(organisation/participation)

écloseries. Dans le cadre du Programme de développement économique des communautés et du Programme de participation du public, les activités suivantes ont été appuyées par des accords de contribution annuels : restauration, mise en valeur des salmonidés, évaluation des stocks et intendance. Le PMVS collabore avec la **Pacific Streamkeepers Federation** pour former des bénévoles communautaires et renforcer leur capacité à mettre en pratique leur expérience et leurs connaissances afin qu'ils puissent agir et plaider en faveur de l'amélioration de la santé aquatique, de l'état de l'habitat, de l'utilisation des terres et de l'évaluation des stocks à l'échelle locale. 2019 était l'Année internationale du saumon. Le PMVS a appuyé l'Année internationale du saumon en organisant un atelier communautaire à Nanaimo, en Colombie-Britannique. Plus de 250 participants ont expliqué comment le saumon fournit de la nourriture, des loisirs, de l'emploi et des liens communautaires.

Atelier communautaire du PMVS en 2019
Analyse de la qualité de l'eau
Nanaimo, C.-B.



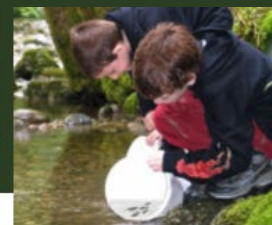
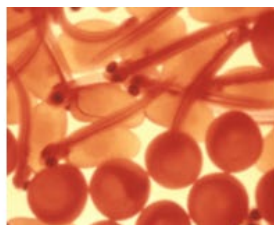
Atelier communautaire du PMVS en 2019
Séance plénière
Nanaimo, C.-B.



ÉDUCATION

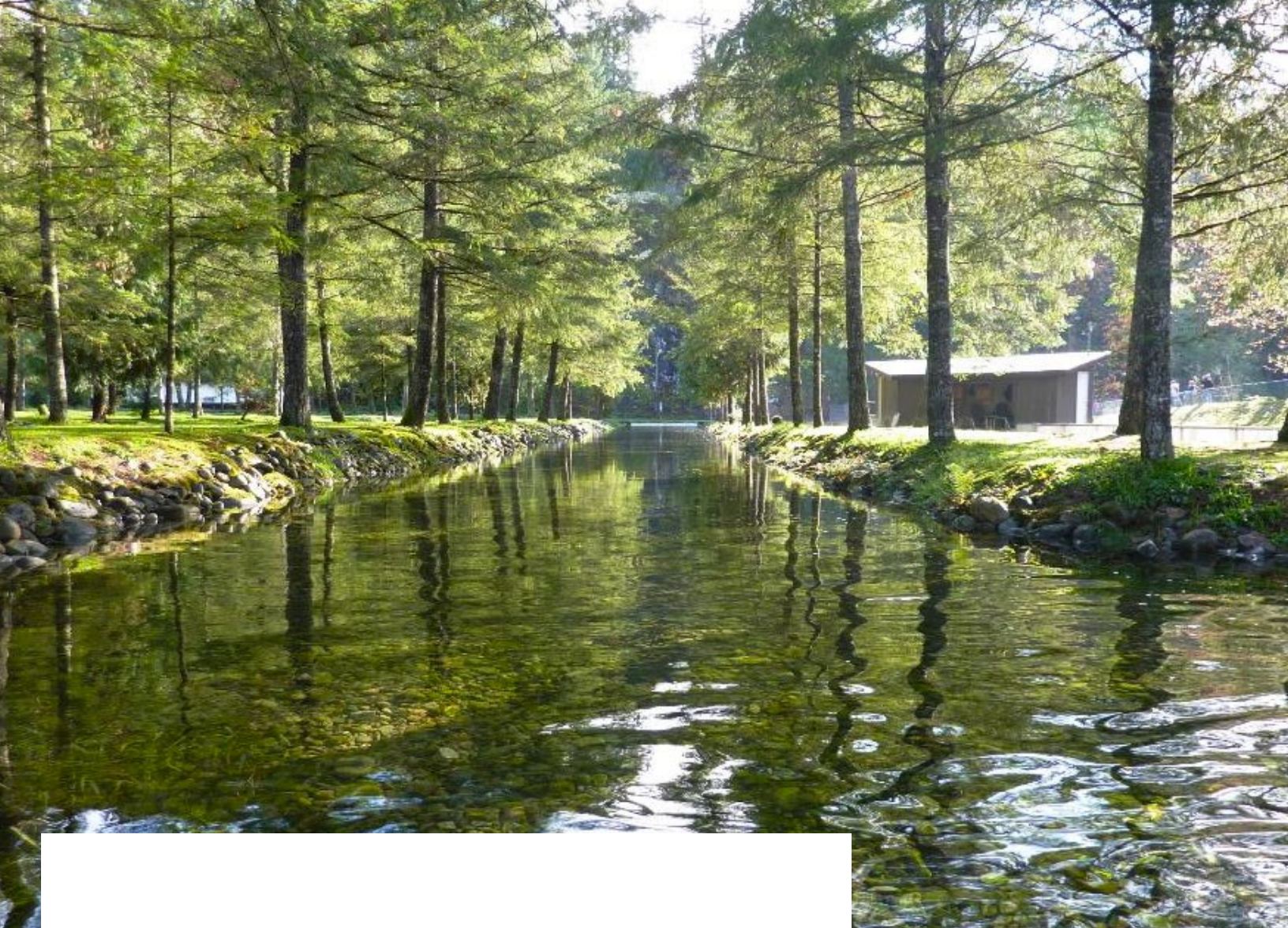
L'éducation et la sensibilisation sont des activités clés auxquelles participe le PMVS pour accroître la sensibilisation et offrir des possibilités d'apprentissage pratique aux collectivités de la Colombie-Britannique et du Yukon. Le **programme d'éducation Au fil de l'eau** offre une plateforme puissante pour offrir aux élèves un large éventail de possibilités d'apprentissage. Ce programme est intégré au programme d'études du ministère de l'Éducation de la Colombie-Britannique depuis plus de 35 ans et était mis en œuvre dans 48 districts scolaires de plus de 1 000 écoles en 2019-2020.

80 % DES DISTRICTS SCOLAIRES DE LA COLOMBIE BRITANNIQUE COMPTENT SUR LE PROGRAMME AU FIL DE L'EAU



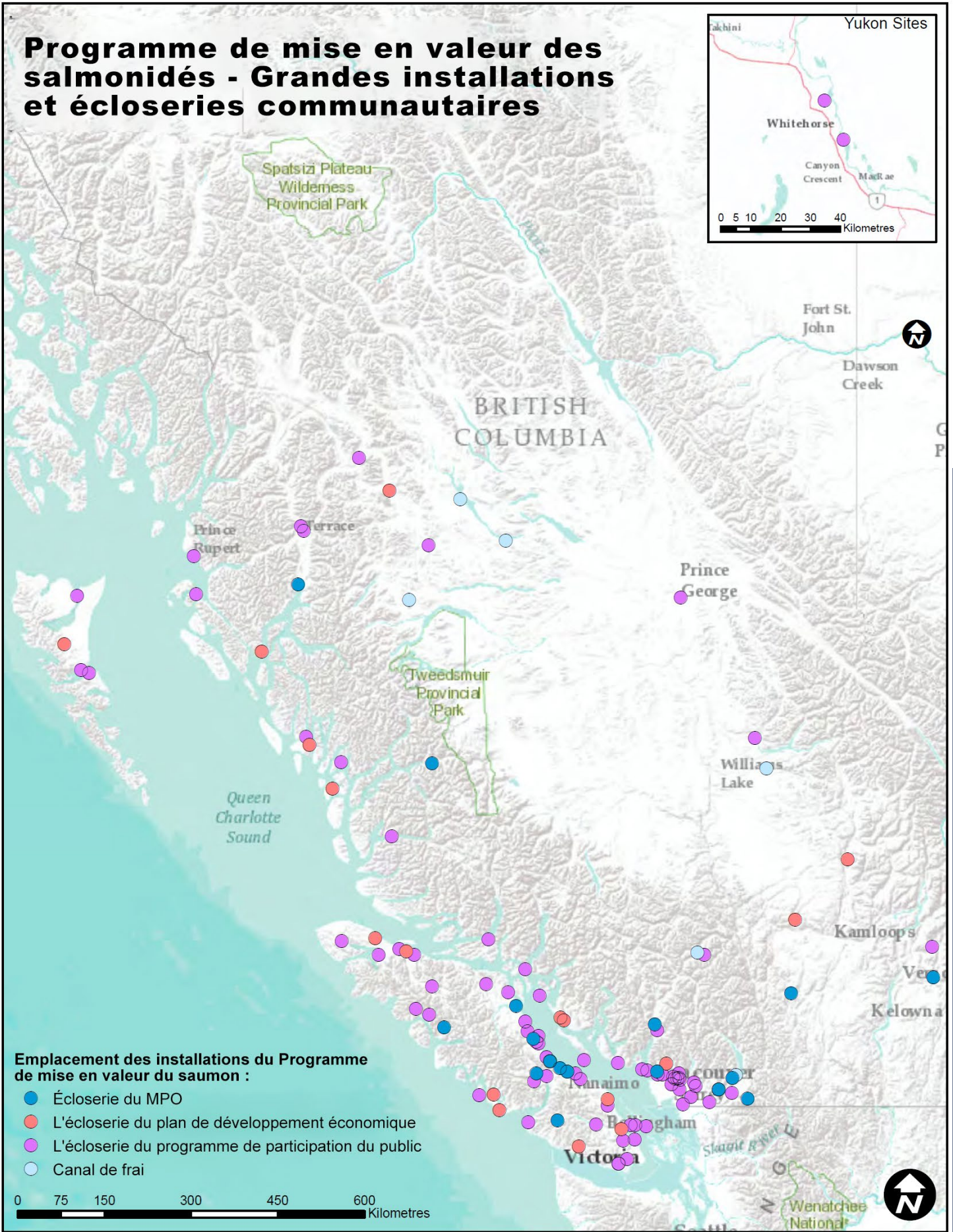
Les **salmonidés dans la salle de classe** sont le fleuron du programme d'éducation. Grâce à une équipe de 18 coordonnateurs de la formation engagés dans toute la Colombie Britannique et leurs conseillers communautaires, environ 70 000 œufs de saumon ont été incubés, ont éclos et ont été élevés dans des salles de classe en 2019. Ce programme a permis directement à 19 200 élèves et à leur famille de mieux connaître les conditions environnementales qui ont une incidence sur le saumon, leur ouvrant ainsi la voie pour en faire les futurs intendants de demain et appuyant une culture du saumon pour les générations à venir.

70 000 ALEVINS DE SAUMON ÉLEVÉS ET RELÂCHÉS PAR DES ÉLÈVES



MISE EN VALEUR DES SALMONIDÉS

Programme de mise en valeur des salmonidés - Grandes installations et écloseries communautaires



ÉVALUATION DE L'AMÉLIORATION

L'évaluation biologique est essentielle pour évaluer le rendement des activités de mise en valeur du PMVS et du programme dans son ensemble. Comme mentionné dans l'introduction, le PMVS utilise un cadre d'évaluation structuré pour mesurer la contribution des poissons mis en valeur aux pêches et aux populations de saumon, les niveaux de production du poisson, l'efficacité des stratégies de mise en valeur et l'influence du saumon d'écloserie sur les populations sauvages.

La production du PMVS aux fins d'évaluation appuie l'évaluation des stocks régionaux du MPO et la

planification de la gestion de la récolte; elle est inextricablement liée au respect des obligations en vertu du Traité Canada-États-Unis sur le saumon du Pacifique.

Tous les projets de mise en valeur sont évalués directement ou indirectement; la méthode dépend de l'espèce, de la taille du projet, du groupe de rejets et de la stratégie de mise en valeur. L'évaluation de la production du PMVS dépend du marquage des saumons juvéniles et de leur récupération subséquente en tant qu'adultes dans les pêches et l'échappée. Le marquage peut comprendre le retrait d'une nageoire,

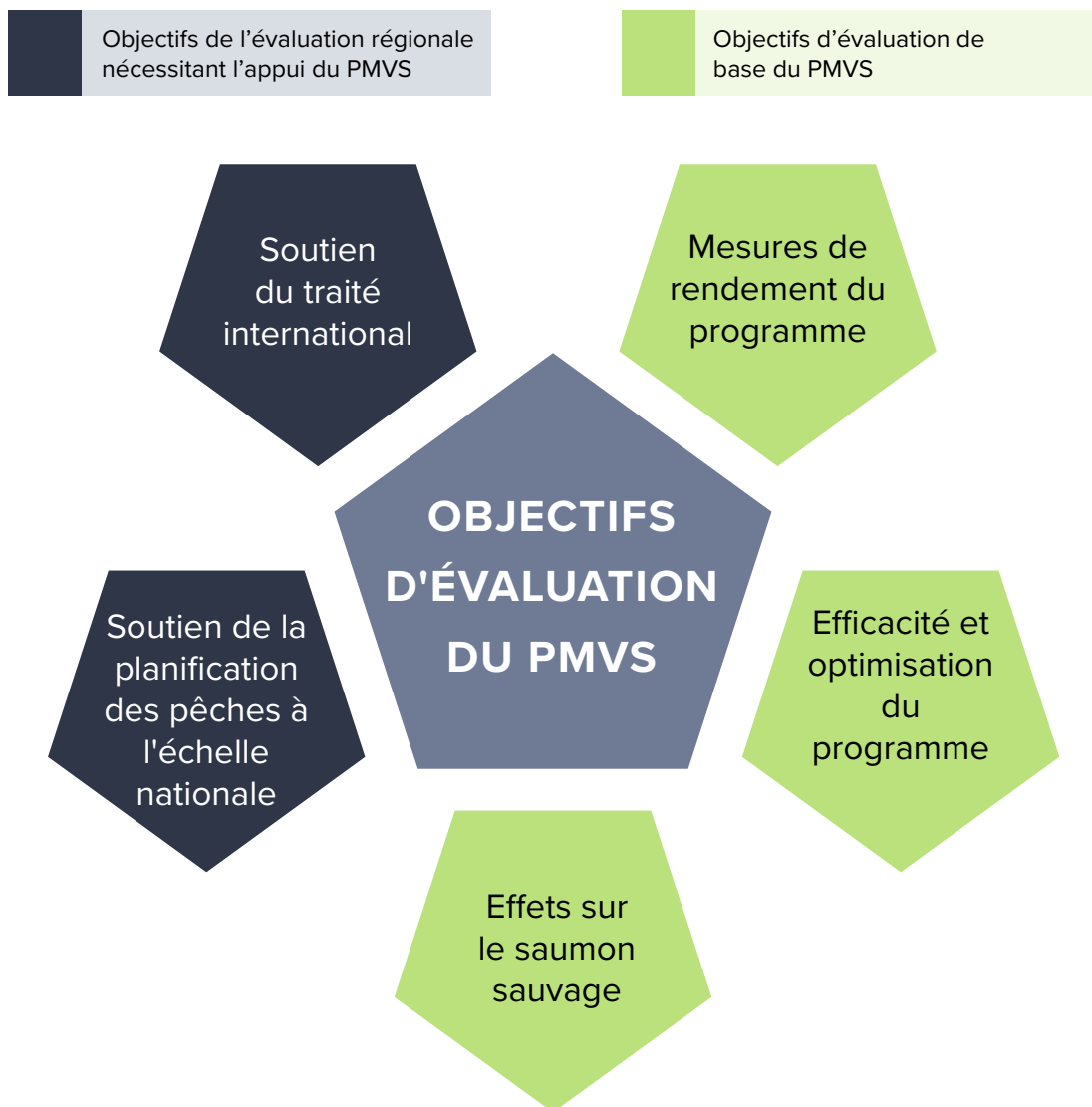


Figure 3 : Les objectifs de l'évaluation du PMVS et les relations clés entre l'évaluation du PMVS et les fonctions opérationnelles et de gestion du programme. Tiré du Cadre d'évaluation biologique du PMVS (MPO 2019)

l'insertion d'une micromarque magnétisée codée, le marquage thermique pendant l'incubation ou l'utilisation de marqueurs génétiques naturels. Cependant, en raison de la nature intensive et coûteuse de l'évaluation, cela n'est pas possible pour tous les projets, de sorte que l'on utilise plusieurs stocks mis en valeur comme indicateurs pour représenter des stocks semblables dans la même région géographique.

La production du PMVS aux fins d'évaluation est divisée en deux parties : l'appui des programmes d'évaluation de base du PMVS et les activités liées par le PMVS à d'autres objectifs essentiels d'évaluation de la région du Pacifique. Ce travail contribue à l'évaluation et au suivi de l'état des stocks pour de nombreuses populations et, dans certains cas, il s'agit de la seule information disponible pour certains stocks.

Les informations tirées de l'évaluation sont la production totale de juvéniles, le taux de survie jusqu'à l'âge adulte, le taux d'exploitation des pêches, les paramètres

biologiques et les paramètres de l'influence du saumon d'écloserie sur le saumon sauvage. Ces paramètres déterminés pour les stocks indicateurs (évaluation directe) peuvent être appliqués aux stocks qui sont surveillés de façon moins rigoureuse (évaluation indirecte).

Les rapports des installations communautaires et fédérales sur les stocks non indicateurs contribuent aux prévisions des stocks, ainsi qu'au calcul des taux de survie et d'exploitation pour les cinq espèces de saumon du Pacifique. Plus précisément, les détails concernant les rejets totaux de juvéniles et les échappées totales d'adultes des écloseries, combinés aux données sur la récupération dans les pêches, sont communiqués à l'échelle internationale aux commissions techniques mises en place dans le cadre du Traité sur le saumon du Pacifique et au **Regional Mark Processing Center**, qui a été chargé par le Traité sur le saumon du Pacifique de faire rapport au public.

Les membres de la collectivité fournissent aussi activement des renseignements d'évaluation au

PMVS en participant au Programme de récupération des têtes de salmónidés. En renvoyant les têtes de saumon chinook et de saumon coho dont la nageoire adipeuse a été rognée, les pêcheurs fournissent des renseignements précieux nécessaires pour surveiller et évaluer les stocks de saumon. En 2019, 226 stocks de saumon du Pacifique ont été marqués à des fins d'évaluation dans des écloseries communautaires et fédérales. Les renseignements recueillis dans le cadre de cette évaluation appuieront les activités de pêche et de conservation dans l'ensemble de la région, ainsi que le respect des obligations en vertu du Traité sur le saumon du Pacifique.

La mise en valeur par le PMVS pour l'évaluation, et en particulier l'évaluation de la mise en valeur par le PMVS, est essentielle au fonctionnement défendable du programme et à la gestion de nombreux stocks et pêches de saumon. Pour de plus amples renseignements, veuillez consulter le *Cadre d'évaluation biologique du PMVS*.

	Saumon chinook	Saumon kéta	Saumon coho	Saumon rose	Saumon rouge	Total
Porteurs d'une micromarque magnétisée codée	33		11		1	45
Entaille sur la nageoire adipeuse	3	1	43		4	51
Marquage génétique	50		40		2	92
Thermique	21	9	2	2	4	38

Tableau 2 : Nombre total de stocks marqués à des fins d'évaluation en 2019

MISE EN VALEUR DANS LES ÉCLOSERIES FONDÉE SUR LA CONSERVATION ET LE RÉTABLISSEMENT

Le PMVS joue un rôle important dans le travail du MPO visant à rétablir les stocks de saumon vulnérables grâce à l'élevage du poisson qui accroît directement l'abondance et aux activités de restauration de l'habitat qui améliorent la productivité de l'habitat du poisson. Dans le contexte de la production d'écloserie, le PMVS définit la conservation comme la mise en valeur d'un stock en grand danger de disparition du pays ou d'extinction dans le but de prévenir l'extinction et de préserver la diversité génétique de la population. La reconstitution est définie comme la mise en valeur d'un stock dont l'effectif est en deçà de la capacité de charge apparente. Le PMVS appuie des initiatives de conservation et de rétablissement des cinq espèces de saumon du Pacifique dans toute la Colombie Britannique. Les projets de conservation et de rétablissement sont menés à une échelle beaucoup plus petite de

récolte par rapport à la récolte, représentant 1 % des juvéniles relâchés, mais plus de 20 % des stocks mis en valeur dans les installations communautaires et fédérales. Cela s'explique en partie par la faible abondance des stocks qui doivent être mis en valeur pour soutenir la conservation et le rétablissement.

La mise en valeur réalisée par le PMVS en vue de la conservation appuie des initiatives de conservation régionales et est habituellement l'une des nombreuses mesures prises pour une population donnée dans le cadre de plans de rétablissement plus généraux. La production d'écloserie a été prescrite comme composante des stratégies de conservation des stocks en péril, appuyant les initiatives de conservation pour des populations comme le saumon rouge du lac Cultus, le saumon rouge du lac Sakinaw et le saumon coho du Fraser intérieur.

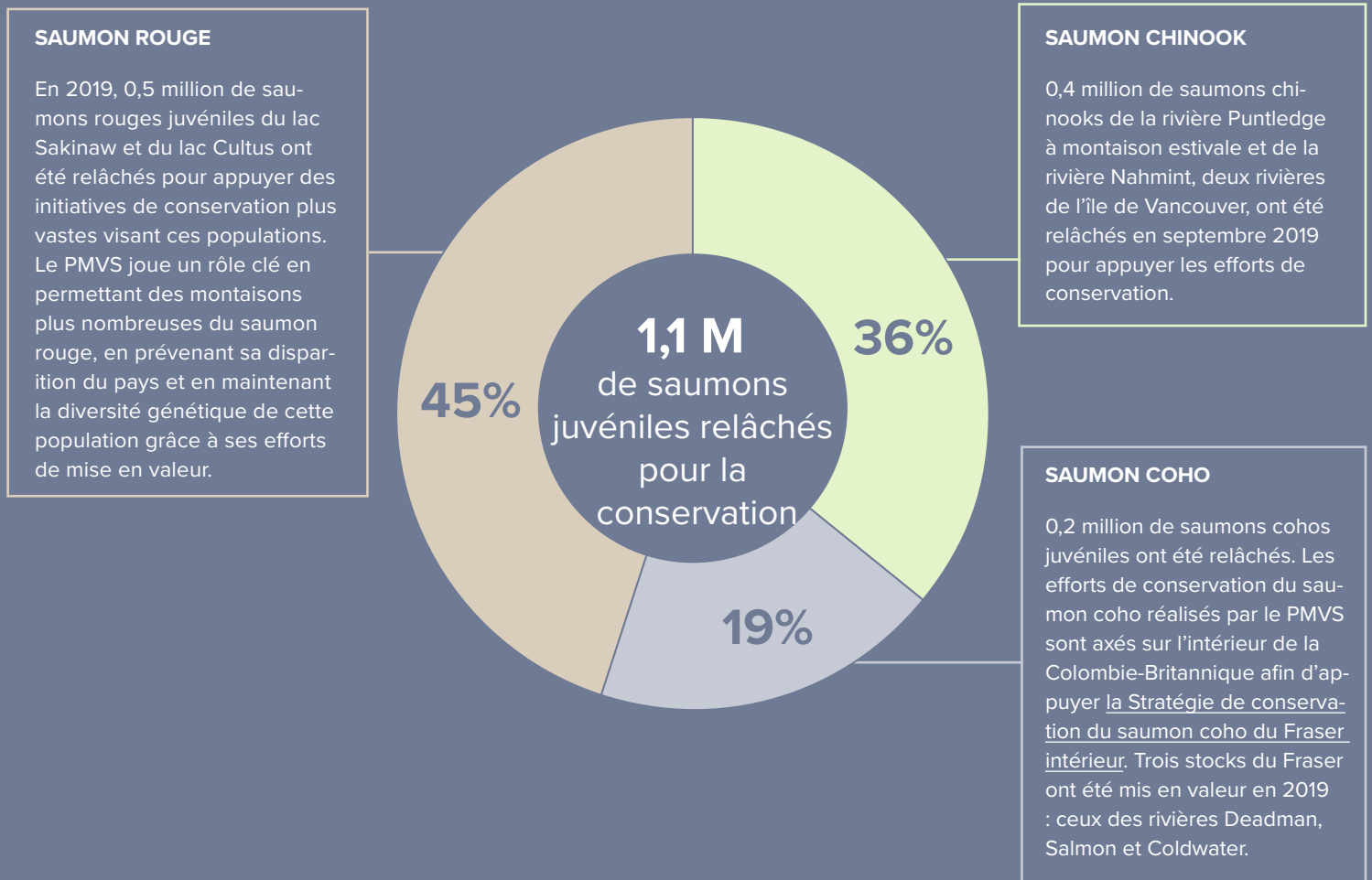


Figure 4. Nombre total de saumons juvéniles relâchés des écloseries communautaires et fédérales en 2019 à l'appui d'un objectif de conservation.

La mise en valeur fondée sur le rétablissement comprend des projets visant des populations décimées et l'atténuation de la perte d'habitat. Les initiatives de rétablissement n'exigent généralement pas le même niveau de gestion que les stocks de

conservation, en partie en raison de l'état des populations et des objectifs de mise en valeur. Bien que le rétablissement ait lieu dans toute la région, l'état des stocks de nombreuses populations de saumon du moyen et du haut Fraser, en particulier de saumon

chinook, affiche des tendances à la baisse. Le MPO et ses partenaires ont de nombreux projets en cours pour appuyer le rétablissement du saumon dans cette région, en utilisant 100 % de la capacité des écloséries dans l'intérieur de la Colombie Britannique.

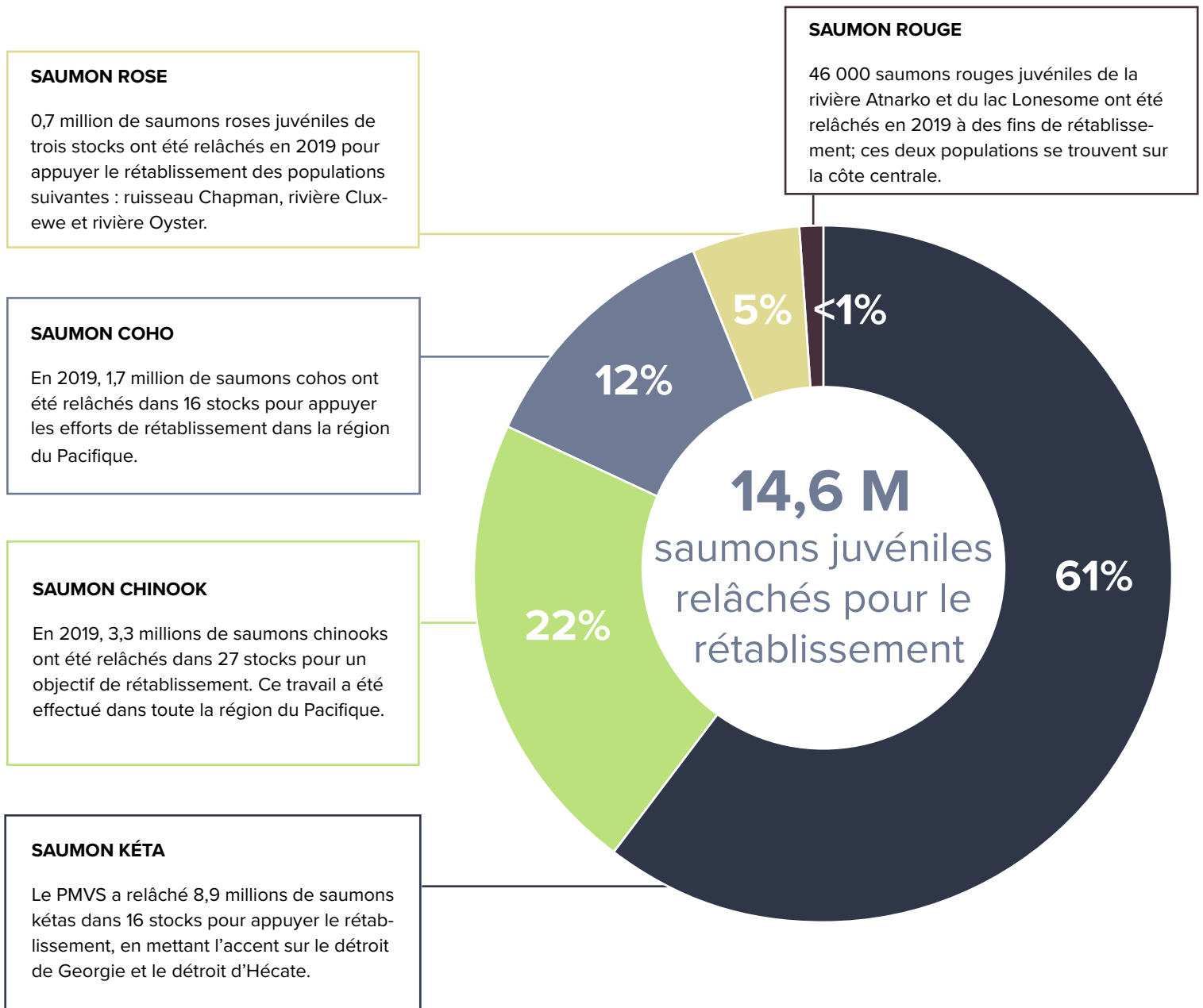


Figure 5 : Nombre total de saumons juvéniles relâchés des écloséries communautaires et fédérales en 2019 pour appuyer un objectif de rétablissement.

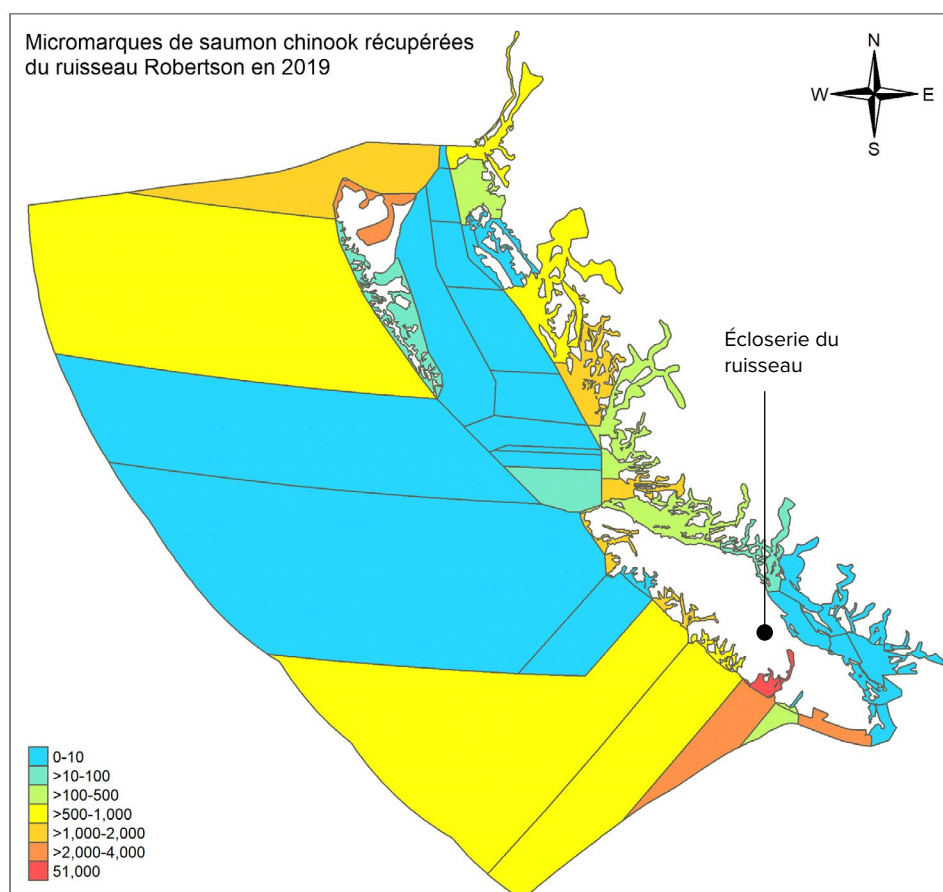
MISE EN VALEUR FONDÉE SUR LA PÊCHE

La production du PMVS pour la récolte soutient les pêches autochtones, récréatives et commerciales dans toute la région du Pacifique, représentant environ 30 % de tous les stocks mis en valeur et plus de 75 % de tous les poissons d'écloserie relâchés. Elle comprend la production des principales installations du MPO et des chenaux de pont, ainsi que la production des installations communautaires soutenues par le PMVS. Le PMVS définit la production pour la récolte comme la mise en valeur des stocks pour les pêches qui dépendent de cette production et qui disparaîtraient ou deviendraient gravement limitées en l'absence d'une mise en valeur.

La majorité des rejets fondés sur la récolte proviennent des installations de l'île de Vancouver,

soutenant de grandes récoltes récréatives, commerciales et des Premières Nations. Bien qu'on estime que 10 à 20 % de tous les saumons pêchés en Colombie-Britannique proviennent d'écloseries et de chenaux de pont du PMVS, ce pourcentage peut être beaucoup plus élevé dans certaines régions. La côte ouest de l'île de Vancouver (COIV) est un exemple où l'abondance et les prises totales de saumon chinook sont tributaires des écloseries, en grande partie des trois principales écloseries de la COIV (Nitinat, Robertson et Conuma). L'écloserie du ruisseau Robertson, en particulier, est un moteur économique important qui soutient d'importantes pêches dans la baie Barkley et du bras Alberni, où la contribution de l'écloserie aux prises peut dépasser 80 %.

Figure 6 : Prises de saumon chinook provenant de l'écloserie du ruisseau Robertson en 2019 par zone statistique. Les valeurs sont calculées à partir des récupérations de micromarques magnétisées codées.



Les déclin du saumon coho du sud de la Colombie-Britannique dans les années 1990, en particulier le saumon coho du Fraser intérieur, ont entraîné la mise en œuvre d'une pêche sélective de poissons marqués en 1999. En 2003, les pêches sélectives de poissons marqués du saumon coho ont été élargies à presque toutes les pêches récréatives du saumon dans le sud de la Colombie-Britannique, ainsi qu'aux pêches saisonnières à la traîne sur la COIV.

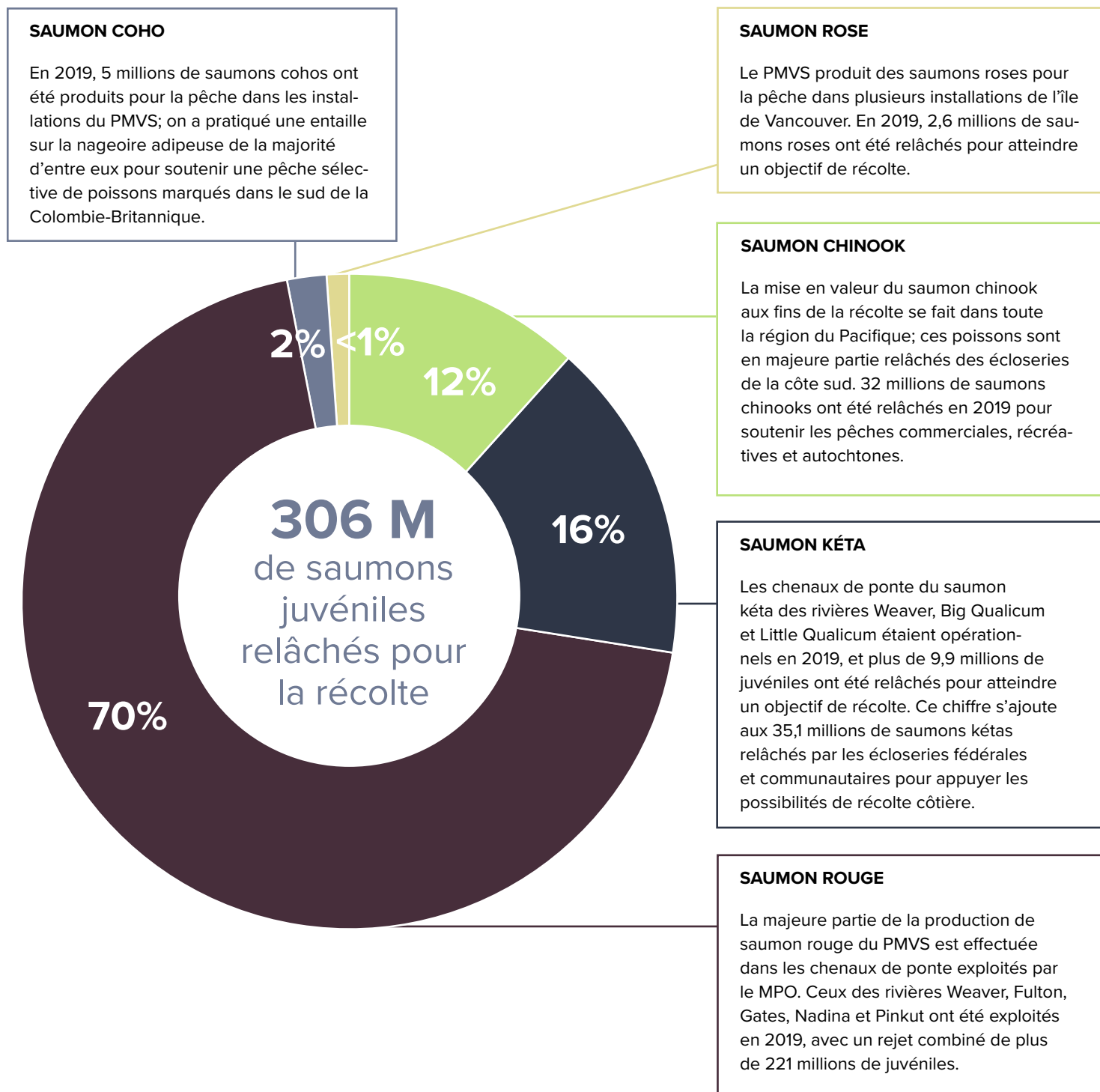
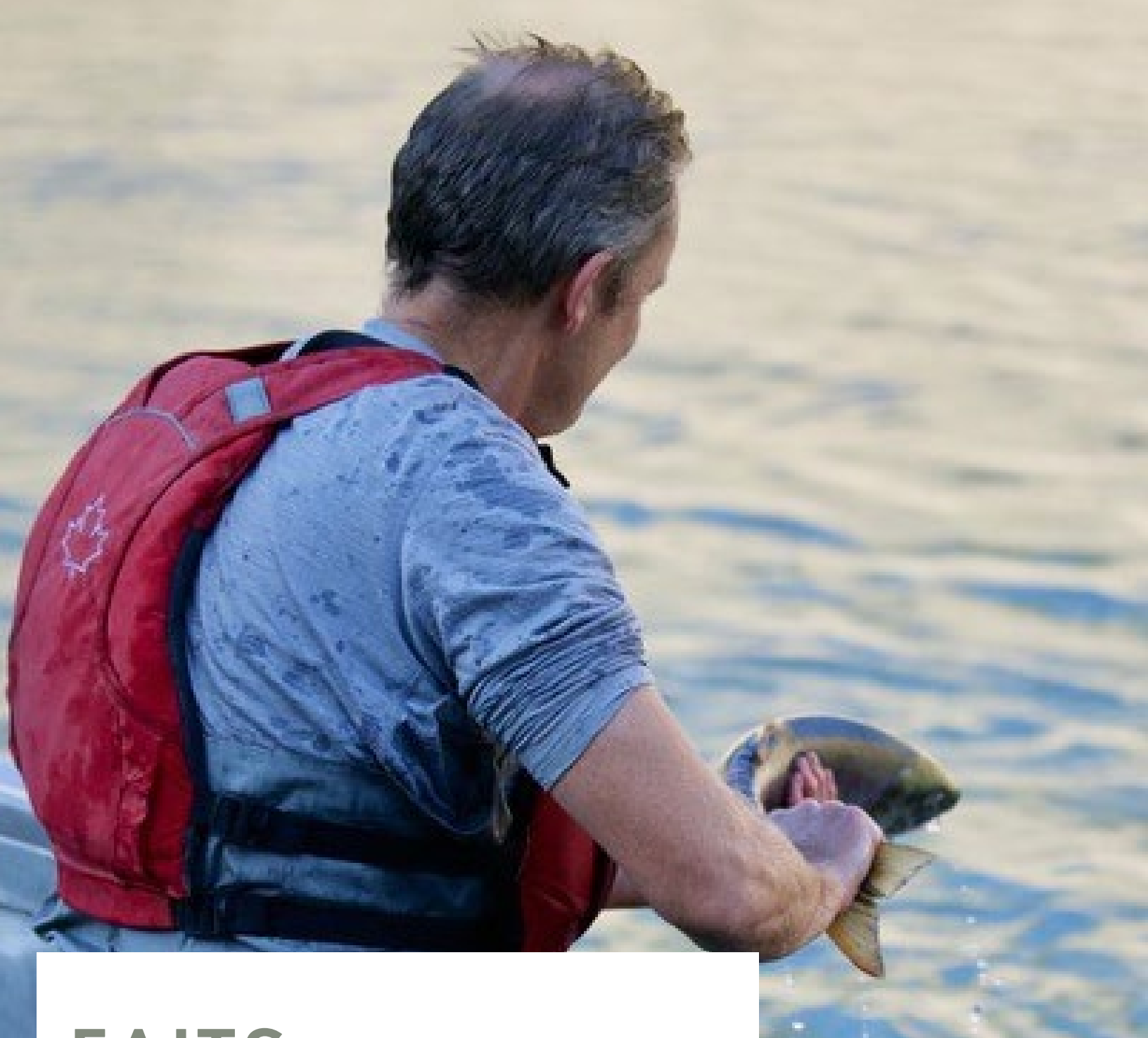


Figure 7 : Nombre total de saumons juvéniles relâchés des écloseries communautaires et fédérales et des chenaux de ponton en 2019 pour appuyer un objectif de récolte.



**FAITS
SAILLANTS DU
PROGRAMME
EN 2019**

ÉPAULARDS RÉSIDENTS DU SUD

Le déclin des épaulards résidents du sud en voie de disparition est lié à des menaces comme le bruit et les perturbations, les contaminants environnementaux et la disponibilité réduite de leur proie de prédilection, le saumon chinook. Le PMVS adopte une approche à plusieurs volets pour appuyer le rétablissement des épaulards résidents du sud : 1) la conservation et le rétablissement des espèces de proies hautement prioritaires, 2) la restauration de l'habitat des proies hautement prioritaires dans l'ensemble de la région du Pacifique et 3) l'augmentation de la production des proies hautement prioritaires.

Le PMVS a de nombreux projets, en cours et nouveaux, consacrés à la conservation et au rétablissement du saumon chinook du sud de la Colombie-Britannique, comme le saumon chinook des rivières Spius, Nanaimo et Coldwater. Ces efforts de mise en valeur et d'autres, y compris la restauration, appuient indirectement le rétablissement des épaulards

résidents du sud en augmentant la disponibilité des espèces proies hautement prioritaires dans leur habitat essentiel.

Une série de projets de restauration de l'habitat et de rétablissement sont en cours dans des bassins versants hautement prioritaires afin de soutenir des populations de saumon vulnérables qui devraient profiter aux épaulards résidents du sud. Ces mesures de restauration sont considérées comme des mesures à long terme axées sur la lutte contre les facteurs liés à l'habitat qui limitent les espèces-proie prioritaires.

Au cours de l'exercice 2019-2021, le MPO a financé 29 projets par l'entremise du Fonds pour la restauration côtière, du Fonds de restauration et d'innovation pour le saumon de Colombie-Britannique et du Fonds de la nature du Canada pour les espèces aquatiques en péril, pour un total d'environ 8,4 millions de dollars pour la restauration des habitats en eau douce, dans les estuaires et dans

les zones côtières, en plus de combler les lacunes relatives aux limites de l'habitat pour le saumon du Pacifique.

Pour appuyer le rétablissement des épaulards résidents du sud, le PMVS augmente la production de saumon chinook du Fraser à montaison automnale, qui a été désigné comme une proie hautement prioritaire des épaulards résidents du sud en grande partie en raison de sa disponibilité à l'année dans l'habitat essentiel de ces derniers. L'écloserie de la rivière Chilliwack produit déjà environ un million de saumons chinooks du Fraser à montaison automnale chaque année pour la récolte et produira un million de saumons chinooks juvéniles de plus pour accroître la disponibilité des proies des épaulards résidents du sud. Cette production d'écloserie devrait accroître l'abondance du saumon chinook dans l'habitat essentiel des épaulards résidents du sud d'environ 35 000 adultes par année.

LES EFFORTS DE RESTAURATION DE L'HABITAT SONT AXÉS SUR :



Amélioration de la qualité de l'habitat dans le cours d'eau et de la connectivité des plaines inondables pour le frai, l'incubation et la croissance.



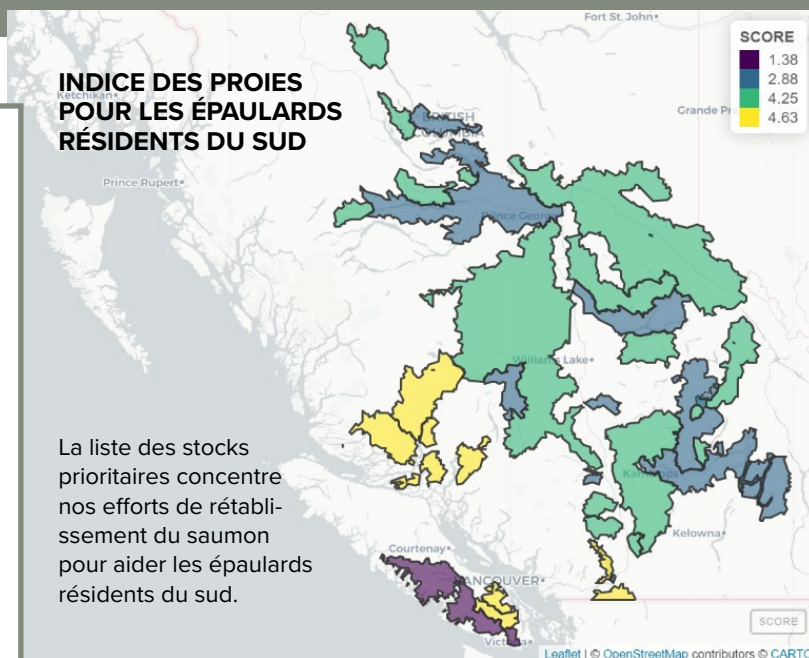
Réouverture d'hectares d'habitat estuarien pour améliorer la survie précoce en mer.



Recherche de moyens d'intégrer les changements climatiques dans la planification et la priorisation des activités de restauration.

INDICE DES PROIES POUR LES ÉPAULARDS RÉSIDENTS DU SUD

La liste des stocks prioritaires concentre nos efforts de rétablissement du saumon pour aider les épaulards résidents du sud.

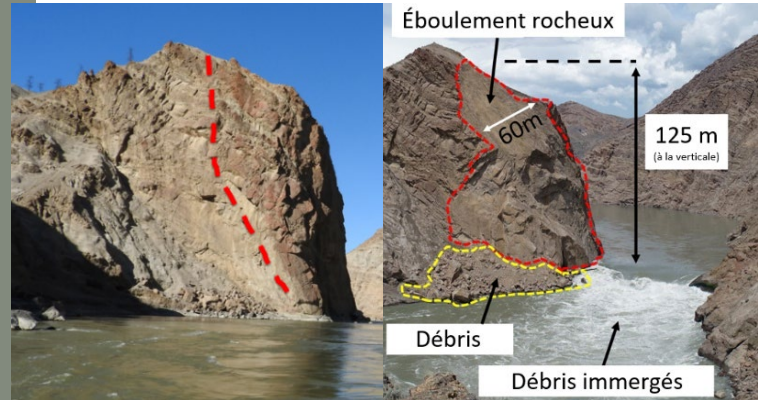


CONTRIBUTION DU PMVS À L'INTERVENTION À LA SUITE DU GLISSEMENT DE TERRAIN DE BIG BAR

En 23 juin 2019, un important glissement de terrain s'est produit dans un canyon isolé et accidenté situé le long du fleuve Fraser, près de Big Bar, au nord de Lillooet, en Colombie Britannique, sur le territoire traditionnel de la Nation Secwepemc.

D'énormes blocs de roche et d'importantes quantités de débris se sont détachés d'une falaise de 125 mètres de haut et se sont écrasés dans le Fraser, créant une chute d'eau haute de cinq mètres. Une analyse plus approfondie a confirmé qu'environ 110 000 mètres cubes de débris sont tombés dans le fleuve. Cette obstruction a empêché les saumons du Pacifique de passer au-delà du glissement de terrain pour atteindre leurs frayères, ce qui s'est répercuté sur le cycle de reproduction de plusieurs populations clés de saumon du haut Fraser. Pour faire face à cette urgence, une structure de gouvernance tripartite a été mise en place, composée d'organismes fédéraux et provinciaux, ainsi que de dirigeants des Premières Nations, responsables de la planification et de l'exécution de l'intervention à la suite du glissement de terrain de Big Bar.

Le PMVS a grandement contribué à tous les programmes biologiques de Big Bar en fournissant une expertise en la matière, du leadership, des ressources humaines, de l'équipement spécialisé et des locaux pour faciliter la mise en valeur d'urgence. Durant l'exercice financier 2019-2020, le PMVS a consacré plus de 3 900 heures de travail du personnel et a joué un rôle essentiel dans la conception, la mise en œuvre et l'exploitation des systèmes de transport des poissons, notamment les programmes de transport par hélicoptère et par camion.



MISE EN VALEUR D'URGENCE EN VUE DE LA CONSERVATION

RÉALISATIONS DU PMVS

39 507 œufs verts recueillis	19 500 juvéniles relâchés	77 croisements de familles distinctes
---	--	---

On a déterminé que le stock de saumon rouge à montaison précoce de la rivière Stuart était un bon candidat pour une mise en valeur d'urgence en vue de la conservation, car le risque d'intercepter d'autres saumons rouges au début de la migration du saumon rouge du Fraser est relativement faible. En effet, les saumons rouges à montaison précoce de la rivière Stuart sont les premiers à remonter le Fraser et à atteindre le site du glissement. Des locaux ont été réservés à ce programme dans le laboratoire du lac Cultus et à l'installation du ruisseau Inch. En 2023, la majeure partie de l'échappée de la montaison précoce de la rivière Stuart sera attribuable aux mesures sans précédent prises par le personnel dévoué du PMVS.

TRANSPORTÉS PAR HÉLICOPTÈRE ENTRE LE 23 JUILLET LE 3 SEPTEMBRE

Saumons rouges :	Saumons chinooks :	Saumons cohos :	Saumons roses :
51 449	8,522	3	372



PARTENARIATS DANS LE CADRE D'ACCORDS DE CONTRIBUTION

PARTENAIRES COMMUNAUTAIRES ET AUTOCHTONES SOUTENUS PAR LE PROGRAMME DE PARTICIPATION COMMUNAUTAIRE DU PMVS

Accords de contribution conclus dans le cadre du PMVS en 2019-2020

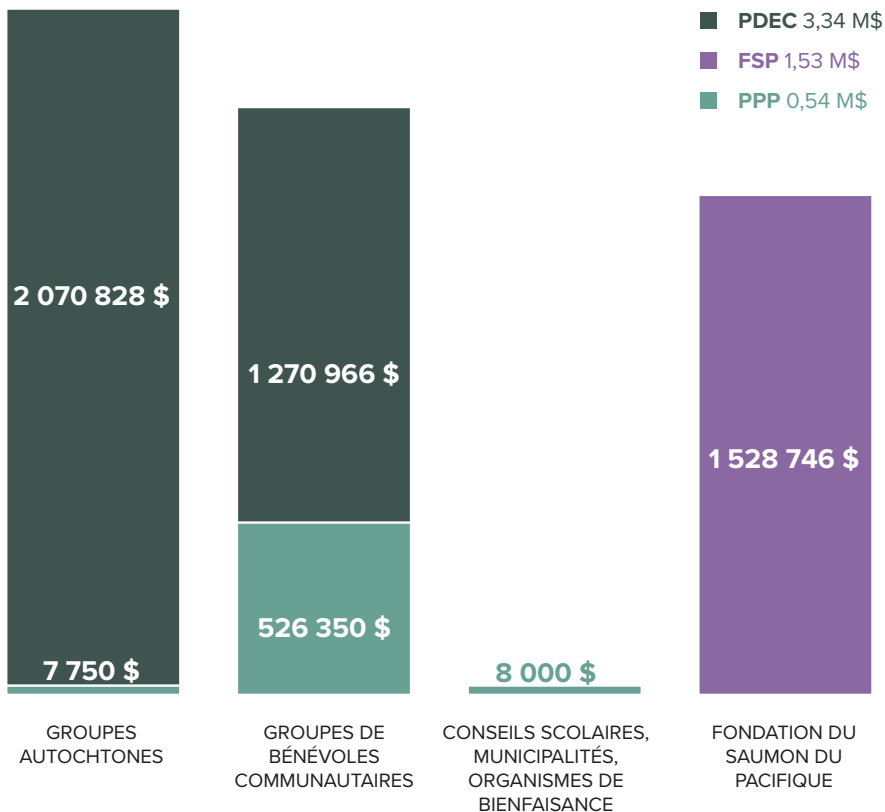


Figure 8 : Accords de contribution conclus dans le cadre du PMVS en 2019-2020

PROGRAMME DE DÉVELOPPEMENT ÉCONOMIQUE DES COMMUNAUTÉS (PDEC)

100 001 \$ +

Tibus Cowichan Première Nation
 Namgis
 Conseil de bande Heiltsuk
 Conseil du Village Old Masset
 Conseil de bande Kitasool
 Première Nation de Sliammon

Première Nation Simpcw
 Première Nation des Tla-o-qui-aht
 Première Nation Gitga'at
 Nanaimo River Stewardship Society
 Powell River Salmon Society
 Baker Creek Enhancement Society

4 Mile Creek Enhancement Society
 Seymour Salmonid Society
 Northern Vancouver Island Salmonid Enhancement Society
 Tobaggan Creek Salmon and Steelhead Enhancement Society

De 50 000 \$ à 100 000 \$

Nation Shishálh
 Bande indienne de Skeetchestn

Première Nation de Lake Babine

Secrétariat de la Nation Haida

PROGRAMME DE PARTICIPATION DU PUBLIC (PPP)

10 001 \$ +

Pacific Streamkeepers Federation	Enhancement Society	Rivershed Society of BC
Friends of Marble River	Discovery Coast Greenways Land Trust	Prince Rupert Salmonid Enhancement Society
Conseil consultatif sur la mise en valeur et l'habitat du saumon	Alberni Valley Enhancement Association	Sunshine Coast Salmonid Enhancement Society
Squamish River Watershed Society	Oyster River Enhancement Society	Discovery Coast Greenways Land Trust
Kanaka Education and Environmental Partnership Society	Kingfisher Interpretive Centre Society	Alberni Valley Enhancement Association
Rivershed Society of BC	Friends of Marble River	Oyster River Enhancement Society
Prince Rupert Salmonid Enhancement Society	Conseil consultatif sur la mise en valeur et l'habitat du saumon	Kingfisher Interpretive Centre Society
Sunshine Coast Salmonid Enhancement Society	Squamish River Watershed Society	
	Kanaka Education and Environmental Partnership Society	

De 5 001 \$ à 10 000 \$

Première Nation Skowkale	Sooke Salmon Enhancement Society	Chicago Creek Community
Semiahmoo Fish & Game Club	Société écologique de Port Moody	Environmental Enhancement Society
Tofino Salmon Enhancement Society	Western Forest Products	A Rocha Canada - Houston
Serpentine Enhancement Society	Bowen Island Fish and Wildlife Club	Streamkeepers
Goldstream Salmonid Enhancement Association	Baker Creek Enhancement Society	Bella Coola Watershed Society
Squamish Streamkeepers	Hecate Strait Streamkeepers Society	Hyde Creek Watershed Society
Burrard Inlet Marine Enhancement Society	Cariboo Chicotin Conservation Society	Nicomelk Enhancement Society
	Cheakamus Centre	
	Horsefly River Roundtable	

De 0 \$ à 5 000 \$

Première Nation de Klahoose	Tahsis Salmon Enhancement Society	Stoney Creek Environmental Society
Scout Island Nature Centre	Mill Bay and District Conservation Society	Port Coquitlam and District Hunting and Fishing Club
Abbotsford Ravine Park Salmon Enhancement Society	Ladysmith Sportsmen Club	A Rocha Canada - Houston Streamkeepers
Alouette River Management Society	Nimpkish Valley Rod and Gun Club	West Vancouver Shoreline Preservation Society
Stewardship Pemberton Society	Quadra Island Salmon Enhancement Society	Byrne Creek Streamkeepers
BV Rod and Gun Club	Port McNeill Chinook Club	Lakelse Watershed Stewardship Society
Oona River Resources Association	Sandspit Salmon Enhancement Society	Friends of Semiahmoo Bay Society
Chilliwack Vedder Clean-Up Society	Sayward Fish & Game Association	Coquitlam River Watershed Roundtable
Fanny Bay Salmon Enhancement Society	Nile Creek Enhancement Society	Queen Charlotte Youth Education Society
Northwest Watershed Enhancement Society	Morton Creek Salmon Enhancement Society	District scolaire n° 50
Little River Enhancement Society	Cowichan Lake Salmon Enhancement Society	Kitimat Valley Naturalists Club
Mid Vancouver Island Habitat Enhancement Society	Terrace Rod and Gun Club	Roy Creek Enhancement Society
Oyster River Enhancement Society	West Vancouver Streamkeepers Society	Parcs régionaux du Grand Vancouver
Morrison Creek Streamkeepers	Eagle Creek Streamkeepers	Mainland Enhancement Salmonid Species Society
Parksville-Qualicum Fish and Game Association	Tiell Watershed Society	Marine Education Services
Campbell River Fish & Wildlife Association	Maple Creek Watershed Society	Gillard Pass Fisheries Association
	Hoy-Scott Creek Watershed Society	

DOCUMENTS DE RÉFÉRENCE

MPO. 2005. *La Politique du Canada pour la conservation du saumon sauvage du Pacifique*. Pêches et Océans Canada, Vancouver (Colombie-Britannique). ISBN 0-662-40538-2. <https://waves-vagues.dfo-mpo.gc.ca/Library/336832.pdf>

MPO. 2013a. *A Biological Risk Management Framework for Enhancing Salmon in the Pacific Region*. (en anglais seulement) Programme de mise en valeur des salmonidés, Pêches et Océans Canada, région du Pacifique. <https://waves-vagues.dfo-mpo.gc.ca/Library/361269.pdf>

MPO. 2013b. *Community Involvement Program Best Management Practices Guide*. (en anglais seulement) Programme de mise en valeur des salmonidés, Pêches et Océans Canada, région du Pacifique. <https://waves-vagues.dfo-mpo.gc.ca/Library/362346.pdf>

MPO. 2015. *SEP Planning Framework for Restoration Projects, Version 1*. (en anglais seulement) 28 p. Programme de mise en valeur des salmonidés, Pêches et Océans Canada, région du Pacifique.

MPO. 2016. *A Compilation of Operational and Planning Guidelines for the Salmonid Enhancement Program*. (en anglais seulement) Programme de mise en valeur des salmonidés, Pêches et Océans Canada, région du Pacifique. <http://waves-vagues.dfo-mpo.gc.ca/Library/366032.pdf>

MPO. 2018a. *SEP Production Planning: A Framework*. (en anglais seulement) Programme de mise en valeur des salmonidés, Pêches et Océans Canada, région du Pacifique. <https://waves-vagues.dfo-mpo.gc.ca/Library/4074016x.pdf>

MPO. 2018b. *Plan de mise en œuvre de la Politique concernant le saumon sauvage pour 2018–2022*. <https://waves-vagues.dfo-mpo.gc.ca/Library/40751569.pdf>

MPO. 2019. *SEP Biological Assessment Framework*. (en anglais seulement) Programme de mise en valeur des salmonidés, Pêches et Océans Canada, région du Pacifique. <https://waves-vagues.dfo-mpo.gc.ca/Library/40801329.pdf>

CRÉDITS PHOTOS

Paige Ackerman

Christy Wilson

Haakon Hammer

Colin McGregor

Dave Davies

Carolyn DeJong

Doug Lofthouse

Barry Zunti

Leander McCabe

Jordan Uittenbogaard

ÉQUIPE DE RÉDACTION DU RAPPORT

Carolyn Churchland

Chantal Nessman

Carolyn DeJong

Brock Ramshaw

Joanne Day

Lauren Law

Angus Straight



Au nom de l'équipe de gestion du PMVS et du personnel de la région du Pacifique, nous tenons à remercier chacun de nos partenaires qui travaillent ensemble pour améliorer les conditions du saumon et de ses habitats.

Nous remercions également tout le personnel qui a contribué à ce rapport, et nous nous réjouissons à l'idée de continuer à faire part de nos réussites à toutes les personnes intéressées.

Adam Silverstein

Directeur, Programme de mise en valeur des salmonidés
Pêches et Océans Canada, Région du Pacifique