



Pêches et Océans
Canada

Garde côtière
canadienne

Fisheries and Oceans
Canada

Canadian
Coast Guard

Avis aux navigateurs

Édition n° 08/2022
26 août 2022



Sécurité d'abord, Service constant

Sommaire mensuel des avis temporaires et préliminaires

Canada 

Avis aux navigateurs – Sommaire mensuel des avis temporaires et préliminaires
Édition n° 08/2022

Also available in English:
Notices to Mariners – Monthly Summary of Temporary and Preliminary Notices
Edition No. 08/2022

Publié sous l'autorité de :
Programmes de la Garde côtière canadienne
Aides à la navigation et Voies navigables
Pêches et Océans Canada
Montréal QC H2Y 2E7

Pour obtenir plus de renseignements, veuillez communiquer
avec Notmar.XNCR@dfo-mpo.gc.ca.

© Sa Majesté la Reine du chef du Canada,
représentée par le ministre des Pêches, des Océans
et de la Garde côtière canadienne, 2022.

No de cat. Fs151-19F-PDF (fichier PDF, français)
ISSN 2561-5114

No de cat. Fs151-19E-PDF (fichier PDF, anglais)
ISSN 2561-5106

Une version Web est disponible ici :
<https://www.notmar.gc.ca/temp-pre-mensuel> (français)
<https://www.notmar.gc.ca/temp-pre-monthly> (anglais)

Notes explicatives

Les positions géographiques correspondent directement aux graduations de la carte du Service hydrographique du Canada à la plus grande échelle (sauf s'il y a indication contraire).

Les relèvements sont des relèvements vrais comptés dans le sens des aiguilles d'une montre, de 000° (Nord) à 359°. Les relèvements des feux sont donnés du large.

La visibilité des feux est celle qui existe par temps clair.

Les profondeurs - Les unités utilisées pour les sondes (mètres, brasses ou pieds) sont indiquées dans le titre de la carte.

Les élévations sont rapportées au niveau de la Pleine Mer Supérieure, Grande Marée (sauf s'il y a indication contraire).

Explication de l'expression « Avis aux navigateurs temporaires et préliminaires »

Certains Avis aux navigateurs qui paraissent dans les éditions mensuelles portent la lettre (T) ou (P) après le numéro régulier. Ces lettres indiquent que le renseignement contenu dans l'avis est de nature temporaire ou préliminaire, respectivement.

Avis temporaire (T)

S'il existe un changement temporaire des conditions qui influent sur la navigation et si ce changement doit demeurer en vigueur pendant une période excédant trois mois, un avis temporaire (T) sera publié. Les changements temporaires qui demeurent en vigueur pendant une période de moins de trois mois ne seront normalement pas publiés (à moins qu'ils représentent un intérêt exceptionnel). Autrement, ces renseignements seront diffusés par le(s) centre(s) de Services de communications et de trafic maritimes (SCTM) de la Garde côtière canadienne de la région en cause sous forme d'avertissement de navigation (AVNAV) diffusés. Les avis (T) seront annulés lorsqu'il y aura lieu de le faire.

Veillez noter que les avis (T) avec une date de fin seront automatiquement annulés une fois la date de fin passée. En cas de modification de ces avis, un nouvel Avis aux navigateurs sera émis.

Avis préliminaire (P)

- a. S'il doit se produire dans un avenir rapproché des changements importants influant sur la navigation, un Avis aux navigateurs décrivant ces changements sera publié afin que les navigateurs en soient informés d'avance. Ces avis seront désignés par le suffixe (P).
- b. S'il se produit un changement de conditions influant sur la navigation mais que tous les renseignements ne sont pas disponibles, un avis préliminaire (P) donnant les renseignements disponibles sera publié. Cet avis sera suivi d'un avis régulier lorsque les renseignements complets seront disponibles. L'avis régulier annulera l'avis (P).
- c. Lorsque des changements ont été effectués et sont trop complexes pour être énumérés sous forme d'avis écrit, un avis (P) donnant des renseignements généraux sera publié. Cet avis expliquera les mesures qui seront prises pour la mise-à-jour des cartes en publiant des annexes graphiques, de nouvelles éditions ou de nouvelles cartes.

Veillez noter que suite à l'expiration de la période de commentaires ou d'objections de 90 jours, les avis (P) de changements proposés ou d'intention de supprimer seront automatiquement annulés. En cas de modification de ces avis, un nouvel Avis aux navigateurs sera émis.

Mesures à prendre à la réception des avis (T) & (P)

Il est inhabituel d'apporter des corrections permanentes aux publications et aux cartes marines en se basant sur des avis (T) & (P). À la réception de ces avis, les renseignements qu'ils contiennent doivent être notés au crayon sur les publications et cartes en cause.

Attention

Nous rappelons aux navigateurs que les publications et cartes marines qu'ils achètent chez les fournisseurs ne sont pas corrigées à partir des avis (T) & (P). Pour la liste des cartes touchées par les avis (T) & (P), veuillez-vous référer à l'index sur la page ii de cette publication.

Table des matières

Côte de Terre-Neuve-et-Labrador		1
<u>Avis temporaires</u>		
Aucun avis applicable pour cette édition.		1
<u>Avis préliminaires</u>		
*605(P)/22	Cape Pine to / au Cape St Mary's – Cloche à être enlevée	1
*706(P)/22	White Bay and / et Notre Dame Bay– Avis de changements proposés	1
*707(P)/22	Conception Bay – Avis de changements proposés	2
*708(P)/22	Greenspond Harbour to / à Pound Cove – Avis de changements proposés	2
Côte de l'Atlantique		3
<u>Avis temporaires</u>		
*111(T)/21	Rivière des Prairies – Opérations de construction	3
*206(T)/21	Plans, Baie des Chaleurs/Chaleur Bay (côte nord/north shore) – Quai fédéral fermé à la navigation	3
*318(T)/21	Pointe des Monts aux/to Escoumins – Amarrages scientifiques.....	3
*207(T)/22	Port de Québec – Obstruction	3
*208(T)/22	Sault-au-Cochon à/to Québec – Renseignement sur les voies navigables	3
*209(T)/22	Rivière Ristigouche / Restigouche River – Quai fédéral fermé à la navigation.....	4
*307(T)/22	Port de Québec – Renseignements sur les voies navigables	4
*411(T)/22	Lac Saint-Pierre – Obstruction : débris flottants et tombants	4
*513(T)/22	Plans, Baie des Chaleurs/Chaleur Bay (côte nord/North Shore) – Quai fédéral fermé en permanence à la navigation	4
*709(T)/22	Port de Québec – Feux de pont temporairement éteints	4
*809(T)/22	Port de Montréal – Renseignement sur les voies navigables : Calcul du dégagement sous-quille	5
*810(T)/22	Île du Petit Mécatina aux/to Îles Sainte-Marie – Renseignement sur les voies navigables : Haut-fond	5
*811(T)/22	Cap-aux-Meules – Renseignement sur les voies navigables : Restrictions.....	5
<u>Avis préliminaires</u>		
*606(P)/22	Saint John Harbour and Approaches / et les approches – Nom d'une aide à la navigation à être changé.....	6
*607(P)/22	Saint John to / à Evandale – Nom d'une aide à la navigation à être changé.....	6
*608(P)/22	Evandale to / à Ross Island – Noms des aides à la navigation à être changés	6
*609(P)/22	Halifax Harbour: Point Pleasant to / à Bedford Basin – Nom d'une aide à la navigation à être changé	7
*610(P)/22	Lockeport to / à Cape Sable – Noms des aides à la navigation à être changés.....	7
*611(P)/22	Wedgeport and Vicinity / et les abords – Noms des aides à la navigation à être changés	8
*612(P)/22	Pearl Island to / à Cape La Have – Nom d'une aide à la navigation à être changé.....	8
*613(P)/22	St. Margaret's Bay – Noms des aides à la navigation à être changés	9
*710(P)/22	Charlottetown Harbour – Avis de changements proposés	9

*711(P)/22	Hillsborough Bay – Aides à la navigation à être enlevées	9
*812(P)/22	Halifax Harbour: Black Point to / à Point Pleasant – Aide à la navigation à être supprimée.....	10

Eaux intérieures	11
-------------------------	-----------

Avis temporaires

*909(T)/14	Kingston Harbour and Approaches/et les approches – Quai hors service.....	11
*1005(T)/15	Port Dalhousie – Quais Est et Ouest : Accès Interdits	11
*515(T)/16	Harbours on the East Shore of Lake Superior/Ports sur la rive est du lac Supérieur – Bouées temporairement supprimées	11
*814(T)/16	Main Duck Island to/à Scotch Bonnet Island – Barges de metal partiellement submergées.....	11
*1011(T)/16	Lake Ontario/Lac Ontario (Western Portion/Partie Ouest) – Sédiments signalés	12
*1218(T)/16	Hamilton Harbour – Sédiments signalés	12
*1219(T)/16	Toronto to/à Hamilton – Opérations de construction	12
*108(T)/17	Harbours in Lake Erie/Havres dans le lac Érié – Bouées non lumineuses repositionnées temporairement	12
*309(T)/17	Pelee Passage to/à la Detroit River – Niveaux d'eau réduits signalés.....	13
*1205(T)/17	Toronto Harbour – Entrée brise-lames de la marina fermée à cause de l'effondrement du brise-lames.....	13
*1206(T)/17	Lake Rosseau and/et Lake Joseph – Bouée non lumineuse temporairement mouillée	13
*709(T)/18	Kingston Harbour and Approaches/et les approches – Renseignements concernant les amarrages et ancrages	13
*809(T)/18	Cobourg to/à Oshawa – Opérations de dragage.....	14
*314(T)/20	Toronto Harbour – Travaux de construction.....	14
*710(T)/20	Murray Canal to Healey Falls Locks / Murray Canal aux Écluses de Healey Falls – Opérations de construction	15
*908(T)/20	Smith Falls to/à Kingston including/y compris Tay River to/à Perth – Opérations de construction	15
*1012(T)/20	Kingston Harbour and Approaches/et les approches – Opérations de construction	15
*1210(T)/20	Demarcation Bay to/à Philips Bay – Unité de forage mobile au large établi temporairement	15
*112(T)/21	Upper Gap to/à Telegraph Narrows– Opérations de construction	15
*413(T)/21	Kingston Harbour and Approaches/et les approches – Aide à la navigation temporairement éteinte	16
*810(T)/21	Fort Frances to/à Hostess Island and/et Sandpoint Island – Aides à la navigation temporairement supprimés	16
*907(T)/21	Lac des Deux Montagnes – Bouée non lumineuse manquante.....	16
*107(T)/22	Canal de la Rive Sud – Renseignement sur les voies navigables	16
*108(T)/22	Lower Gap to/à Adolphus Reach – Construction de quai de traversier Frontenac II	16
*413(T)/22	Rivière Détroit – Renseignement sur les voies navigables : Construction de pont	17
*614(T)/22	Canal de la Rive Sud – Travaux de réfection de pont.....	17
*615(T)/22	Canal de la Rive Sud – Démolition de pont.....	17
*616(T)/22	Canal de la Rive Sud – Quai fédéral fermé en permanence à la navigation	17

*617(T)/22	Lac Saint-Louis – Aides à la navigation mouillées temporairement.....	17
*618(T)/22	Point Clark to/à Southampton – Aides à la navigation mouillées.....	18
*813(T)/22	Lac Saint-Louis – Obstruction : Roche	18

Avis préliminaires

*814(P)/22	Lake Nipissing / Lac Nipissing (Eastern Portion / Partie est) – Bouée non lumineuse à être enlevée.....	19
*815(P)/22	Iron Island to/à West Bay – Feux d'alignement à être supprimés	19

Côte du Pacifique **20**

Avis temporaires

*610(T)/21	Laredo Sound – Unité AIS d'essai installée.....	20
*811(T)/21	Plans - Stuart Channel – Travaux maritimes	20

Avis préliminaires

Aucun avis applicable pour cette édition.		20
--	--	----

Autres avis (T) & (P) **21**

Avis temporaires

*1105(T)/15	Canada – Sécurité des navires d'exploration et d'exploitation au large.....	21
*208(T)/21	Garde côtière canadienne – Système d'identification automatique (SIA).....	21

Avis préliminaires

*816(P)/22	Service hydrographique du Canada – Retrait des cartes marines matricielles	22
------------	--	----

Liste des cartes touchées par les avis (T) & (P)

n° de la carte	Pages	n° de la carte	Pages	n° de la carte	Pages
1236	3	2085	13, 14	4466	9
1310	5	2086	12	4468	5
1312	4	2123	13	4821	1
1316	3, 4	2181	12	4842	1
1317	3	2291	18	4847	2
1429	16, 17	2315	11	4858	2
1430	17, 18	3475	20	4921	3, 4
1509	3	3980	20	4956	5
1510	16	4117	6	6022	13
1513	15	4141	6	6035	19
2006	15	4142	6	6037	19
2017	11, 13, 15, 16	4202	7	6108	16
2018	16	4203	10	7661	15
2021	15	4241	7	14853	17
2044	11	4244	8		
2058	14	4384	8		
2060	11	4386	9		
2067	12	4426	4		
2077	12	4460	9		

Côte de Terre-Neuve-et-Labrador

Avis temporaires

Aucun avis applicable pour cette édition.

Avis préliminaires

Région de l'Atlantique

Soumission des commentaires

Tous les navigateurs et toutes les personnes concernées sont priés de présenter leurs observations dans les trois mois suivant la date de publication initiale concernant ces avis (P). Suivant cette date, cet avis sera annulé. Ces observations devront exposer les faits sur lesquels elles reposent et donner à l'appui les renseignements ayant trait à la sécurité, au commerce et aux biens publics.

Tout commentaire doit être adressé à la personne suivante :

Surintendante,
Aides à la navigation et Voies navigables
Garde côtière canadienne, région de l'Atlantique
Case postale 1000
50 Discovery Drive
Dartmouth, NS B2Y 3Z8
Téléphone : (506) 636-4708
Courriel : DFO.CCGATLaidstoNavDiscont-AidesalanavSupprATLGCC.MPO@df0-mpo.gc.ca

***605(P)/22 Cape Pine to / au Cape St Mary's – Cloche à être enlevée**

Carte de référence : 4842

La Garde côtière canadienne propose d'enlever la cloche de l'aide à la navigation suivante :

Nom de l'aide	n° LF	Position
Point La Haye – Bouée à cloche lumineuse MH2	7.5	46° 53' 35.8"N 053° 37' 35.9"W

La bouée et le feu demeurent en place.

La date de publication initiale : le vendredi 24 juin 2022

La date limite pour la [soumission des commentaires](#) : le jeudi 29 septembre 2022

(N2022-084)

***706(P)/22 White Bay and / et Notre Dame Bay – Avis de changements proposés**

Carte de référence : 4821

La Garde côtière canadienne propose de modifier de façon permanente l'aide à la navigation suivante :

Nom de l'aide	n° LF	Position	Changements proposés
Gull Island (Cape St. John)	326	49° 59' 48.3"N 055° 21' 54.4"W	Supprimer le signal de brume. Changer le nom à : « Gull Island (Cape St. John) – Station de phare ». Changer le caractère d'éclat à : Lum. 2 s, obs. 8 s.

La date de publication initiale : le vendredi 29 juillet 2022

La date limite pour la [soumission des commentaires](#) : le jeudi 27 octobre 2022

(N2022-132)

***707(P)/22 Conception Bay – Avis de changements proposés**

Carte de référence : 4847

La Garde côtière canadienne propose de modifier de façon permanente l'aide à la navigation suivante :

Nom de l'aide	n° LF	Position	Changements proposés
Bell Island, feu et signal de brume du quai du traversier	494	47° 37' 45.9"N 052° 55' 26.0"W	Supprimer le signal de brume. Changer le nom à : « Bell Island, feu du quai du traversier ». Changer le caractère d'éclat à : Lum. 2 s, obs. 4 s.

La date de publication initiale : le vendredi 29 juillet 2022

La date limite pour la [soumission des commentaires](#) : le jeudi 27 octobre 2022

(N2022-131)

***708(P)/22 Greenspond Harbour to / à Pound Cove – Avis de changements proposés**

Carte de référence : 4858

La Garde côtière canadienne propose de modifier de façon permanente l'aide à la navigation suivante :

Nom de l'aide	n° LF	Position	Changements proposés
Puffin Island	430	49° 03' 42.0"N 053° 33' 03.2"W	Supprimer le signal de brume. Changer le nom à : « Puffin Island – Station de phare ». Changer le caractère d'éclat à : Lum. 2 s, obs. 4 s.

La date de publication initiale : le vendredi 29 juillet 2022

La date limite pour la [soumission des commentaires](#) : le jeudi 27 octobre 2022

(N2022-130)

Côte de l'Atlantique

Avis temporaires

***111(T)/21 Rivière des Prairies – Opérations de construction**

Carte de référence : 1509

Des travaux de réparation, ayant débuté le 17 août 2020, ont lieu 24 heures par jour au pont Pie-IX.

Des bouées, jetées et un rideau de confinement sont en place.

(NW-Q-1112-20)

***206(T)/21 Plans, Baie des Chaleurs/Chaleur Bay (côte nord/north shore) – Quai fédéral fermé à la navigation**

Référence : Avis *1118/19 est annulé.

Carte de référence : 4921

Le quai fédéral de Chandler est fermé à la navigation. Pour des raisons de sécurité, il est interdit de s'y amarrer.

Pour toute information, veuillez communiquer avec M. Simon Bilodeau de Transports Canada au 418-563-2325 ou par courriel à l'adresse : simon.bilodeau@tc.gc.ca.

(AVNAV NW-Q-1580-16)

***318(T)/21 Pointe des Monts aux/to Escoumins – Amarrages scientifiques**

Carte de référence : 1236

Plus de 80 amarrages scientifiques sous-marins ont été placés dans la zone délimitée par les positions suivantes :

Pt 1:	49° 18' 00.7"N	067° 40' 03.6"W
Pt 2:	49° 18' 12.0"N	067° 43' 30.8"W
Pt 3:	49° 17' 31.3"N	067° 43' 32.4"W
Pt 4:	49° 17' 25.3"N	067° 40' 15.5"W

(NW-Q-0968-20)

***207(T)/22 Port de Québec – Obstruction**

Carte de référence : 1316

Embarcation à moteur de 6 mètres de long signalée coulée à 46° 43.830'N 071° 20.000'W.

(NW-Q-1348-21)

***208(T)/22 Sault-au-Cochon à/to Québec – Renseignement sur les voies navigables**

Carte de référence : 1317

Profondeur moindre de 5,9 mètres localisée à : 47° 08.911'N 070° 40.591'W.

(NW-Q-0092-22)

***209(T)/22 Rivière Ristigouche / Restigouche River – Quai fédéral fermé à la navigation**

Référence : Avis 716(T)/19 est annulé.

Carte de référence : 4426

Le quai fédéral de Miguasha est fermé à la navigation. Pour des raisons de sécurité et à cause des risques d'effondrement du quai, il est interdit de s'y amarrer ou de s'approcher à moins de 20 mètres de ces structures.

Pour toutes informations, veuillez communiquer avec le responsable régional de l'exploitation portuaire chez Transports Canada, région du Québec, M. Hugues Gagnon-Montreuil au 581-398-8378.

(NW-Q-0318-16)

***307(T)/22 Port de Québec – Renseignements sur les voies navigables**

Carte de référence : 1316

Travaux de réfection avec échafaudages ayant lieu sur le pont Pierre-Laporte du lundi au samedi.
Dégagement du pont réduit par 2.6 mètres.

(NW-Q-0182-22)

***411(T)/22 Lac Saint-Pierre – Obstruction : débris flottants et tombants**

Carte de référence : 1312

Débris flottants et tombants rapportés dessous le pont situé à 46° 04.783'N 073° 09.205'W. Le pont est balisé avec des ballons jaunes suspendus à la mi-hauteur entre le tablier et le niveau d'eau. Des panneaux d'avertissement sont installés en haut.

(NW-Q-1266-19)

***513(T)/22 Plans, Baie des Chaleurs/Chaleur Bay (côte nord/North Shore) – Quai fédéral fermé en permanence à la navigation**

Carte de référence : 4921

Le quai fédéral de Paspébiac est fermé définitivement à la navigation. Pour des raisons de sécurité, il est interdit de s'y amarrer ou d'y circuler en véhicule.

Pour tous renseignements supplémentaires, veuillez communiquer avec l'agent de programmes responsable de l'exploitation portuaire de Paspébiac chez Transports Canada, M. Hugues Gagnon-Montreuil au 418-398-8378 ou TC.QUEPorts-PortsQUE.TC@tc.gc.ca

***709(T)/22 Port de Québec – Feux de pont temporairement éteints**

Carte de référence : 1316

Les quatre feux rouges suivants, situés sur le pont Pierre-Laporte, sont temporairement éteints :

Pont Pierre-Laporte, feu Nord-Est	46° 44.815'N 071° 17.480'W
Pont Pierre-Laporte, feu Nord-Ouest	46° 44.809'N 071° 17.502'W
Pont Pierre-Laporte, feu Sud-Est	46° 44.629'N 071° 17.368'W
Pont Pierre-Laporte, feu Sud-Ouest	46° 44.622'N 071° 17.390'W

(NW-Q-1281-21, NW-Q-1282-21, NW-Q-1283-21, NW-Q-1284-21)

***809(T)/22 Port de Montréal – Renseignement sur les voies navigables : Calcul du dégagement sous-quille**

Carte de référence : 1310

Les Services de communications et de trafics maritimes de la Garde côtière canadienne utilisent toutes les stations de niveaux d'eau disponibles du Service Hydrographique du Canada pour le calcul des autorisations de passage dans le secteur Sorel-Montréal de la voie navigable, soit Sorel, Contrecoeur, Varennes, Montréal-Frontenac et Montréal-Jetée #1.

Compte tenu des caractéristiques particulières de la voie navigable pour le tronçon entre les bouées M84 (en aval de la municipalité de Verchères) et M157 (vis-à-vis la section 109 du Port de Montréal) ainsi que pour le poste d'ancrage numéro 1 de Pointe-aux-Trembles, il a été convenu d'ajuster de 10 cm à la hausse la colonne d'eau disponible.

La colonne d'eau minimale dans cette section calculée à l'aide de la station de niveau d'eau de Varennes et obtenue après cet ajustement, est retenue pour le calcul du dégagement sous-quille.

(NW-Q-0776-22)

***810(T)/22 Île du Petit Mécatina aux/to Îles Sainte-Marie – Renseignement sur les voies navigables : Haut-fond**

Carte de référence : 4468

Haut-fond rocheux localisé à l'entrée du Havre de Harrington. La navigation doit se faire entre le quai et la lanterne rouge située à 50° 29.832'N 059° 28.581'W.

(NW-Q-1494-20)

***811(T)/22 Cap-aux-Meules – Renseignement sur les voies navigables : Restrictions**

Carte de référence : 4956

Restrictions en vigueur et amarrage interdit à certains endroits au quai des pêcheurs, au port de Cap-aux-Meules.

Contactez le directeur de port pour plus d'information au 418-937-7635.

(NW-Q-0199-21)

Avis préliminaires

Région de l'Atlantique

Soumission des commentaires

Tous les navigateurs et toutes les personnes concernées sont priés de présenter leurs observations dans les trois mois suivant la date de publication initiale concernant ces avis (P). Suivant cette date, cet avis sera annulé. Ces observations devront exposer les faits sur lesquels elles reposent et donner à l'appui les renseignements ayant trait à la sécurité, au commerce et aux biens publics.

Tout commentaire doit être adressé à la personne suivante :

Surintendante,
Aides à la navigation et Voies navigables
Garde côtière canadienne, région de l'Atlantique
Case postale 1000
50 Discovery Drive
Dartmouth, NS B2Y 3Z8
Téléphone : (506) 636-4708
Courriel : DFO.CCGATLaidstoNavDiscont-AidesalanavSupprATLGCC.MPO@dfo-mpo.gc.ca

***606(P)/22 Saint John Harbour and Approaches / et les approches – Nom d'une aide à la navigation à être changé**

Carte de référence : 4117

La Garde côtière canadienne propose de modifier de façon permanente le nom de l'aide à la navigation suivante :

Nom de l'aide	n° LF	Position	Changement proposé
Negro Head – Bouée à cloche lumineuse JA1	98	45° 11' 12.8"N 066° 08' 18.0"W	Changer le nom à : « Lorneville, approche – Bouée lumineuse JA1 »

La date de publication initiale : le vendredi 24 juin 2022

La date limite pour la [soumission des commentaires](#) : le jeudi 29 septembre 2022

(F2022-003)

***607(P)/22 Saint John to / à Evandale – Nom d'une aide à la navigation à être changé**

Carte de référence : 4141

La Garde côtière canadienne propose de modifier de façon permanente le nom de l'aide à la navigation suivante :

Nom de l'aide	n° LF	Position	Changement proposé
Indian Island – Bouée AM1	5116.1	45° 18' 25.3"N 066° 06' 49.9"W	Changer le nom à : « Brothers Cove – Bouée AM1 »

La date de publication initiale : le vendredi 24 juin 2022

La date limite pour la [soumission des commentaires](#) : le jeudi 29 septembre 2022

(F2022-002)

***608(P)/22 Evandale to / à Ross Island – Noms des aides à la navigation à être changés**

Carte de référence : 4142

La Garde côtière canadienne propose de modifier de façon permanente le nom des aides à la navigation suivantes :

Nom de l'aide	n° LF	Position	Changements proposés
Indian Point, Est – Bouée à espar EF1	5141.601	46° 04' 49.8"N 065° 55' 22.9"W	Changer le nom à : « Moray Point – Bouée EF1 »
Indian Point, Nord – Bouée à espar EF3	5141.603	46° 05' 02.0"N 065° 55' 35.5"W	Changer le nom à : « Moray Point – Bouée EF3 »
Indian Point, Nord-Ouest – Bouée à espar EF4	5141.604	46° 05' 00.0"N 065° 55' 54.7"W	Changer le nom à : « Moray Point – Bouée EF4 »
Indian Point, Ouest – Bouée à espar EF5	5141.605	46° 04' 54.8"N 065° 56' 17.0"W	Changer le nom à : « Moray Point – Bouée EF5 »

La date de publication initiale : le vendredi 24 juin 2022

La date limite pour la [soumission des commentaires](#) : le jeudi 29 septembre 2022

(F2022-002)

***609(P)/22 Halifax Harbour: Point Pleasant to / à Bedford Basin – Nom d'une aide à la navigation à être changé**

Carte de référence : 4202

La Garde côtière canadienne propose de modifier de façon permanente le nom de l'aide à la navigation suivante :

Nom de l'aide	n° LF	Position	Changement proposé
Indian Point – Bouée lumineuse HP21	534	44° 37' 46.5"N 063° 31' 56.8"W	Changer le nom à : « Eastern Passage – Bouée lumineuse HP21 »

La date de publication initiale : le vendredi 24 juin 2022

La date limite pour la [soumission des commentaires](#) : le jeudi 29 septembre 2022

(F2022-006)

***610(P)/22 Lockeport to / à Cape Sable – Noms des aides à la navigation à être changés**

Carte de référence : 4241

La Garde côtière canadienne propose de modifier de façon permanente le nom des aides à la navigation suivantes :

Nom de l'aide	n° LF	Position	Changements proposés
Negro Harbour – Bouée lumineuse SN52	350.02	43° 31' 48.9"N 065° 20' 53.0"W	Changer le nom à : « East Point – Bouée lumineuse SN52 »
Negro Harbour – Bouée lumineuse SP56	351.02	43° 32' 36.4"N 065° 21' 51.5"W	Changer le nom à : « Apple Island – Bouée lumineuse SP56 »
Negro Harbour – Bouée lumineuse SP59	351.04	43° 33' 08.0"N 065° 22' 04.0"W	Changer le nom à : « North East Harbour – Bouée lumineuse SP59 »
Negro Harbour – Bouée à sifflet lumineuse SN	353	43° 31' 01.5"N 065° 18' 50.0"W	Changer le nom à : « East Entrance – Bouée lumineuse de mi-chenal SN »
Negro Harbour – Bouée SN56	5350.05	43° 32' 30.0"N 065° 23' 08.0"W	Changer le nom à : « John Point – Bouée SN56 »
Negro Harbour – Bouée SN59	5350.06	43° 32' 40.0"N 065° 24' 33.0"W	Changer le nom à : « Franks Ledge – Bouée SN59 »
Negro Harbour – Bouée SNP	5351.01	43° 32' 24.0"N 065° 22' 19.0"W	Changer le nom à : « East Entrance – Bouée tribord de bifurcation SNP »
Negro Harbour – Bouée SP65	5351.06	43° 33' 40.0"N 065° 22' 09.5"W	Changer le nom à : « North East Harbour – Bouée SP65 »

La date de publication initiale : le vendredi 24 juin 2022

La date limite pour la [soumission des commentaires](#) : le jeudi 29 septembre 2022

(F2022-005)

***611(P)/22 Wedgeport and Vicinity / et les abords – Noms des aides à la navigation à être changés**

Carte de référence : 4244

La Garde côtière canadienne propose de modifier de façon permanente le nom des aides à la navigation suivantes :

Nom de l'aide	n° LF	Position	Changements proposés
Indian Sluice Point, quai	294.55	43° 46' 21.2"N 065° 57' 02.4"W	Changer le nom à : « Sluice Point, feu du quai »
Indian Sluice Bay – Bouée lumineuse TE2	294.551	43° 44' 04.6"N 065° 56' 41.6"W	Changer le nom à : « Wilson Island, Nord – Bouée lumineuse TE2 »
Indian Sluice Bay – Bouée TE1	5294.51	43° 44' 11.8"N 065° 56' 37.5"W	Changer le nom à : « Wilson Island, Nord – Bouée TE1 »
Indian Sluice Bay – Bouée TE2/2	5294.52	43° 44' 17.8"N 065° 56' 30.4"W	Changer le nom à : « Wilson Island, Nord – Bouée TE2/2 »
Indian Sluice Bay – Bouée TE4	5294.53	43° 44' 27.8"N 065° 56' 26.7"W	Changer le nom à : « Mikes Island, Sud – Bouée TE4 »
Indian Sluice Bay – Bouée TE6	5294.54	43° 44' 38.8"N 065° 56' 20.4"W	Changer le nom à : « Mikes Island, Est – Bouée TE6 »
Indian Sluice Bay – Bouée TE8	5294.555	43° 44' 56.3"N 065° 56' 25.9"W	Changer le nom à : « Mikes Island, Est – Bouée TE8 »
Indian Sluice Bay – Bouée TE12	5294.57	43° 45' 22.3"N 065° 56' 39.9"W	Changer le nom à : « Surettes Island, Ouest – Bouée TE12 »
Indian Sluice Bay – Bouée TE13	5294.58	43° 45' 39.3"N 065° 56' 44.9"W	Changer le nom à : « Surettes Island, Ouest – Bouée TE13 »

La date de publication initiale : le vendredi 24 juin 2022

La date limite pour la [soumission des commentaires](#) : le jeudi 29 septembre 2022

(F2022-004)

***612(P)/22 Pearl Island to / à Cape La Have – Nom d'une aide à la navigation à être changé**

Carte de référence : 4384

La Garde côtière canadienne propose de modifier de façon permanente le nom de l'aide à la navigation suivante :

Nom de l'aide	n° LF	Position	Changement proposé
Indian Island – Bouée à sifflet lumineuse TS51	420	44° 09' 18.3"N 064° 22' 13.8"W	Changer le nom à : « Cape La Have Island, Sud – Bouée à sifflet TS51 »

La date de publication initiale : le vendredi 24 juin 2022

La date limite pour la [soumission des commentaires](#) : le jeudi 29 septembre 2022

(F2022-005)

***613(P)/22 St. Margaret's Bay – Noms des aides à la navigation à être changés**

Carte de référence : 4386

La Garde côtière canadienne propose de modifier de façon permanente le nom des aides à la navigation suivantes :

Nom de l'aide	n° LF	Position	Changements proposés
Indian Harbour	482	44° 31' 20.3"N 063° 56' 45.7"W	Changer le nom à : « Paddy Head Island, feu »
Indian Harbour – Bouée DN56	5484.01	44° 31' 15.3"N 063° 56' 39.7"W	Changer le nom à : « Paddy Head Island – Bouée DN56 »
Indian Harbour – Bouée DN57	5484.02	44° 31' 22.3"N 063° 56' 40.7"W	Changer le nom à : « Paddy Head Island – Bouée DN57 »
Indian Harbour – Bouée DN58	5484.03	44° 31' 21.3"N 063° 56' 37.8"W	Changer le nom à : « Paddy Head Island – Bouée DN58 »
Indian Harbour – Bouée DN60	5484.04	44° 31' 24.8"N 063° 56' 37.8"W	Changer le nom à : « Paddy Head Island – Bouée DN60 »
Indian Harbour – Bouée DG52	5484.05	44° 32' 10.2"N 063° 56' 34.0"W	Changer le nom à : « Modesty Cove – Bouée DG52 »

La date de publication initiale : le vendredi 24 juin 2022

La date limite pour la [soumission des commentaires](#) : le jeudi 29 septembre 2022

(F2022-006)

***710(P)/22 Charlottetown Harbour – Avis de changements proposés**

Carte de référence : 4460

La Garde côtière canadienne propose de modifier de façon permanente l'aide à la navigation suivante :

Nom de l'aide	n° LF	Position	Changements proposés
Blockhouse Point	993	46° 11' 26.1"N 063° 07' 45.7"W	Diminuer l'intensité lumineuse du feu. Changer le caractère d'éclat à : Lum. 2 s, obs. 4 s.

La date de publication initiale : le vendredi 29 juillet 2022

La date limite pour la [soumission des commentaires](#) : le jeudi 27 octobre 2022

(G2022-081)

***711(P)/22 Hillsborough Bay – Aides à la navigation à être enlevées**

Carte de référence : 4466

La Garde côtière canadienne propose d'enlever en permanence les aides à la navigation suivantes :

Nom de l'aide	n° LF	Position
Spithead – Bouée lumineuse cardinale Est CJB	983.5	46° 09' 12.9"N 063° 07' 45.4"W
St. Peters Island – Bouée Cardinale Sud CJA	6001	46° 06' 06.2"N 063° 11' 37.0"W

La date de publication initiale : le vendredi 29 juillet 2022

La date limite pour la [soumission des commentaires](#) : le jeudi 27 octobre 2022

(G2022-081)

***812(P)/22 Halifax Harbour: Black Point to / à Point Pleasant – Aide à la navigation à être supprimée**

Carte de référence : 4203

La Garde côtière canadienne propose de supprimer en permanence l'aide à la navigation suivante :

Nom de l'aide	n° LF	Position
Herring Cove, brise-lames	522.1	44° 34' 09.6"N 063° 33' 25.4"W

La date de publication initiale : le vendredi 26 août 2022

La date limite pour la [soumission des commentaires](#) : le jeudi 24 novembre 2022

(F2022-015)

Eaux intérieures

Avis temporaires

***909(T)/14 Kingston Harbour and Approaches/et les approches – Quai hors service**

Carte de référence : 2017

Le quai de l'hôpital psychiatrique de Kingston est hors service et interdit d'accès comme quai d'amarrage jusqu'à nouvel avis.

(AVNAV C2409/10)

***1005(T)/15 Port Dalhousie – Quais Est et Ouest : Accès Interdits**

Carte de référence : 2044

Une étude d'ingénierie récente a identifié des problèmes de structure et de sécurité concernant les quais Est et Ouest à Port Dalhousie. Pêches et Océans prend les mesures suivantes pour protéger le public en interdisant l'accès aux navires, véhicules et piétons sur ces quais.

Les navires peuvent naviguer sécuritairement près des quais, mais il est interdit de s'y amarrer. La ville de St-Catharine accommodera les plaisanciers à d'autres quais, si possible.

Mark Sandeman
Directeur de secteur, Service à la clientèle
Direction des ports pour petits bateaux
Région du Centre & Arctique
Pêches et Océans Canada

3027 Harvester Road, Unit 310
Burlington ON L7N 3G7
Téléphone : (905) 639-2050
Télécopieur : (905) 639-5975
Courriel : mark.sandeman@dfo-mpo.gc.ca

(AVNAV C567/15)

***515(T)/16 Harbours on the East Shore of Lake Superior/Ports sur la rive est du lac Supérieur – Bouées temporairement supprimées**

Carte de référence : 2315

La Garde côtière canadienne a supprimé temporairement les aides à la navigation suivantes : XT1, XT2, XT3, XT4, XT5, XT6, XT7, XT8, XT9, XT10, XT11, XT12.

(AVNAV C1045)

***814(T)/16 Main Duck Island to/à Scotch Bonnet Island – Barges de metal partiellement submergées**

Carte de référence : 2060

Il y a 3 barges de métal partiellement submergées à l'extrémité Nord de West Lake (43° 57' 02.3"N 077° 20' 12.8"W) qui ont été signalées au-dessous de la surface de l'eau.

L'emplacement des barges est indiqué par des bouées d'avertissement.

(AVNAV C1641/14)

***1011(T)/16 Lake Ontario/Lac Ontario (Western Portion/Partie Ouest) – Sédiments signalés**

Carte de référence : 2077

Sédiments signalés dans le chenal principal de la marina Fifty Point. Profondeur de 1.9 mètres signalée dans le centre du chenal avec moins de profondeur sur les côtés.

Les navigateurs sont priés de faire preuve de prudence dans le secteur.

(AVNAV C2266/16)

***1218(T)/16 Hamilton Harbour – Sédiments signalés**

Carte de référence : 2067

Sédiments signalés le long de la face Nord des quais 11 et 12 :

Face Nord du quai 11 entre les positions 43° 16' 31"N 079° 50' 56"W et 43° 16' 29"N 079° 50' 49"W et à la position 43° 16' 28"N 079° 50' 42"W.

Face Nord du quai 12 entre les positions 43° 16' 27"N 079° 50' 39"W et 43° 16' 26"N 079° 50' 33"W.

Les navigateurs sont priés de réduire leur vitesse en arrivant et en partant. Le tirant d'eau de la voie maritime sera affecté quand les niveaux d'eaux seront moins de 0,70 mètres au-dessus du zéro des cartes dans ces secteurs.

(AVNAV C1831/13)

***1219(T)/16 Toronto to/à Hamilton – Opérations de construction**

Carte de référence : 2086

Opérations de construction en cours du 14 novembre 2016 jusqu'à approximativement 2026 à la station d'épuration de Lakeview entre le parc Marie Curtis et le ruisseau Serson. Un nombre varié d'équipement sera utilisé pour étendre la masse le long de la côte. La décharge et 3 îlots seront illuminés et identifiés.

(AVNAV C2533/16)

***108(T)/17 Harbours in Lake Erie/Havres dans le lac Érié – Bouées non lumineuses repositionnées temporairement**

Carte de référence : 2181

Les bouées à espar non lumineuses suivantes ont été temporairement repositionnées à cause d'envasement :

Nom de l'aide	n° LF	Changements temporaires
ES2	7169	Repositionnées à 42° 39' 10.0"N 081° 12' 32.0"W
ES3	7170	Repositionnées à 42° 39' 15.4"N 081° 12' 40.7"W
ES4	7171	Repositionnées à 42° 39' 16.8"N 081° 12' 37.7"W

La profondeur d'eau la moins profonde jusqu'à 3.5M se trouve entre ES3 et ES4 et l'eau la plus profonde est du côté rouge du chenal. Les navigateurs sont priés de faire preuve de prudence dans le secteur.

(B2017-003)

***309(T)/17 Pelee Passage to/à la Detroit River – Niveaux d'eau réduits signalés**

Carte de référence : 2123

Niveaux d'eau réduits signalés de l'extrémité Sud de l'entrée du Sturgeon Creek Harbour en direction Nord.

Annette Winter
Agente de projets et de cession
Direction des ports pour petits bateaux
Pêches et Océans Canada

Canada Centre for Inland Waters (CCIW)
867 Lakeshore Road
Burlington ON L7S 1A1
Téléphone : (905) 315-5286
Courriel : annette.winter@dfo-mpo.gc.ca

(AVNAV C58/13)

***1205(T)/17 Toronto Harbour – Entrée brise-lames de la marina fermée à cause de l'effondrement du brise-lames**

Carte de référence : 2085

L'entrée brise-lames Ouest de la Marina de la Place de l'Ontario est fermée à cause de l'effondrement du brise-lames.

Des dangers sous-marins existent dans l'ouverture du brise-lames et sur les bordures intérieures et extérieures de la paroi du brise-lames.

Bouée à espar verte BW1 a été retirée, et 3 bouées d'endroit interdit blanches et oranges ont été placées à l'entrée du brise-lames.

La bordure extérieure de la paroi du brise-lames est indiquée par 2 bouées d'endroit interdit blanches et oranges.

La bordure intérieure de la paroi du brise-lames est indiquée par 3 bouées d'endroit interdit blanches et oranges.

(AVNAV C79/13)

***1206(T)/17 Lake Rosseau and/et Lake Joseph – Bouée non lumineuse temporairement mouillée**

Carte de référence : 6022

La bouée non lumineuse suivante a été mouillée temporairement :

Nom de l'aide	n° LF	Position
P3/1	9089.1	45° 08' 09.0"N 079° 40' 36.0"W

(D2017-006)

***709(T)/18 Kingston Harbour and Approaches/et les approches – Renseignements concernant les amarrages et ancrages**

Référence : Avis 309(T)/14 est annulé.

Carte de référence : 2017

Tous les amarrages ou ancrages dans le port public de Kingston sont interdit en dehors des zones désignées de la marina jusqu'à nouvel avis sans l'autorisation du responsable de port.

Toutes demandes de renseignements doivent être adressées à Transports Canada au (416) 952-0475.

*809(T)/18 Cobourg to/à Oshawa – Opérations de dragage

Carte de référence : 2058

Opérations de dragage dans le port de Port Hope du 3 août 2018 au 30 décembre 2022. Un atténuateur de vagues bloquera l'entrée du bassin ouest.

Les navigateurs sont priés de rester à l'écart de cette zone.

(AVNAV C1951/18)

*314(T)/20 Toronto Harbour – Travaux de construction

Référence : Avis 209(T)/20 est annulé.

Carte de référence : 2085

Des travaux de construction ont lieu à Ashbridge's Bay et consistent en la construction de deux brise-lames et du remplissage du rivage. Divers équipements seront utilisés, notamment des remorqueurs et des barges. Des aides à la navigation temporaires seront placées avant et durant la construction. Les opérations sont prévues aux positions suivantes :

Travaux de construction des brise-lames

43° 39' 20.7 "N 079° 18' 48.1 "W

Phase 1 : 2020-04-01 au 2020-12-31

Phase 2 : 2021-04-01 au 2021-12-31

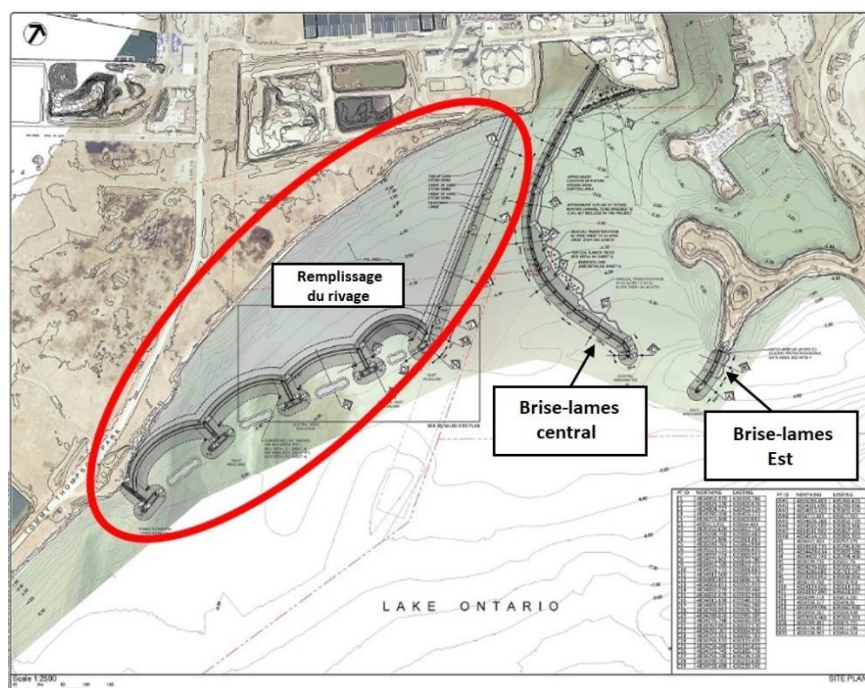
Phase 3 : 2022-04-01 au 2022-12-31

Travaux de remplissage du rivage

43° 39' 01.4"N 079° 19' 01.9"W

La mise en œuvre de la zone de remplissage du rivage devrait durer environ cinq ans.

Les navigateurs sont priés de rester à l'écart de la zone de construction.



***710(T)/20 Murray Canal to Healey Falls Locks / Murray Canal aux Écluses de Healey Falls
– Opérations de construction**

Carte de référence : 2021

Opérations de construction, incluant des opérations de plongée, en cours à partir du 06 juillet 2020 entre 1100 UTC et 0100 UTC à l'embouchure de Trent River au sud du pont de la rue Dundas à Trenton. Le site est identifié de marqueurs rouges, verts et blancs. Remorqueur et barge sur place, éclairés la nuit.

Il est conseillé aux navires de faire preuve de prudence lorsqu'ils transitent dans la zone et de se tenir à l'écart des opérations de construction. Appelez le 416-729-8830 pour de plus amples informations.

(NW-C-1012-20)

***908(T)/20 Smith Falls to/à Kingston including/y compris Tay River to/à Perth – Opérations
de construction**

Carte de référence : 1513

Des fermetures temporaires pouvant aller jusqu'à 30 minutes sont prévues dans le chenal de navigation du chantier de construction du troisième pont de passage. Des bateaux de surveillance seront positionnés à 100 mètres au nord et au sud du pont pendant les heures de travail.

L'installation d'un pont-jetée temporaire est en place entre 44° 15.41'N 076° 28.78'W et 44° 15.52'N 076° 27.99'W.

(NW-C-3042-19, NW-C-1479-20)

***1012(T)/20 Kingston Harbour and Approaches/et les approches – Opérations de
construction**

Carte de référence : 2017

Des travaux de construction de quai ont lieu quotidiennement de 1100 UTC jusqu'à 2300 UTC au terminal du traversier de Kingston-Wolfe Island. Le traversier demeure opérationnel. Les navires ne sont pas autorisés à accoster du côté sud. La zone de construction est marquée et éclairée.

(NW-C-1786-20)

***1210(T)/20 Demarcation Bay to/à Philips Bay – Unité de forage mobile au large établi
temporairement**

Référence : Avis 616(T)/07 est annulé.

Carte de référence : 7661

L'unité de forage mobile sans équipage au large « SDC » continue à être établie temporairement à 69° 24.71'N 138° 53.76'W. La structure est de 202,4 mètres de long et 53 mètres de large.

Pour toute information, communiquer avec le Capitaine Connelly au 1-250-598-4513 ou 1-250-744-9818 ou par courriel à doncon@islandnet.com ou dcmarine@shaw.ca

***112(T)/21 Upper Gap to/à Telegraph Narrows– Opérations de construction**

Carte de référence : 2006

Des opérations de construction sont actuellement en cours sur le pont Skyway de Bay of Quinte.

Durant ces opérations, des barges éclairées sont sur place et la hauteur libre du pont est de 19 mètres.

(NW-C-2834-19)

***413(T)/21 Kingston Harbour and Approaches/et les approches – Aide à la navigation temporairement éteinte**

Carte de référence : 2017

L'aide à la navigation suivante est temporairement éteinte :

Marysville, feu du quai (LF 399.3) 44° 11' 42.4"N 076° 26' 27.3"W

(NW-C-1802-20)

***810(T)/21 Fort Frances to/à Hostess Island and/et Sandpoint Island – Aides à la navigation temporairement supprimés**

Carte de référence : 6108

Les aides à la navigation suivantes sont temporairement supprimées :

Nom de l'aide	n° LF	Position
Noden Causeway, chaussée surélevée – Feu Est	1465	48° 39' 08.5"N 093° 18' 47.6"W
Noden Causeway, chaussée surélevée – Feu Ouest	1466	48° 39' 08.5"N 093° 18' 49.1"W

(D2021-026T, 027T)

***907(T)/21 Lac des Deux Montagnes – Bouée non lumineuse manquante**

Carte de référence : 1510

La bouée non lumineuse suivante est actuellement manquante et ne sera pas remplacée avant la saison de navigation 2022 :

Nom de l'aide	n° LF	Position
Chenal Saint-Placide – Bouée HJ17	6251.68	45° 31' 20.7"N 074° 12' 25.1"W

(NW-Q-1526-20)

***107(T)/22 Canal de la Rive Sud – Renseignement sur les voies navigables**

Carte de référence : 1429

Travaux d'inspection sous le Pont Champlain ayant lieu du lundi au vendredi de 1000 UTC jusqu'à 1900 UTC. Le remorqueur «Intense» et un chaland sont sur place et seront identifiés et illuminés la nuit. Le remorqueur «Intense» garde l'écoute sur la voie VHF 79.

(NW-Q-1179-20)

***108(T)/22 Lower Gap to/à Adolphus Reach – Construction de quai de traversier Frontenac II**

Carte de référence : 2018

Opérations de construction aux quais du traversier de Millhaven et Stella en cours quotidiennement durant les heures de clarté. Des quais temporaires seront installés dans les environs des quais du traversier. Les quais seront marqués avec des bouées et illuminés avec des feux ambrés.

(NW-C-2916-17)

***413(T)/22 Rivière Détroit – Renseignement sur les voies navigables : Construction de pont**

Carte de référence : 14853

Opérations de construction de pont se déroulant dans une zone délimitée par :

42° 17.200'N 083° 05.633'W

42° 17.183'N 083° 05.600'W

42° 17.067'N 083° 05.667'W

42° 17.000'N 083° 05.717'W

42° 17.017'N 083° 05.750'W

42° 17.100'N 083° 05.667'W

Entrée non autorisée interdite.

(NW-C-0151-22)

***614(T)/22 Canal de la Rive Sud – Travaux de réfection de pont**

Carte de référence : 1429

Travaux de réfection en cours au pont Honoré-Mercier (amont) entre Lasalle et Kahnawake. Passerelle installée sous le pont.

(NW-Q-1810-19)

***615(T)/22 Canal de la Rive Sud – Démolition de pont**

Carte de référence : 1429

Travaux de démolition de l'ancien pont Champlain en cours. Remorqueurs, bateaux de travail, et barges sur place.

(NW-Q-0204-21)

***616(T)/22 Canal de la Rive Sud – Quai fédéral fermé en permanence à la navigation**

Carte de référence : 1429

La marina du Port de Plaisance de Lachine est fermée en permanence. Les services ne sont plus disponibles aux embarcations de plaisance. L'accès au chenal de navigation et au canal n'est pas affecté.

Amarrage interdit.

(NW-Q-0356-22)

***617(T)/22 Lac Saint-Louis – Aides à la navigation mouillées temporairement**

Carte de référence : 1430

Six bouées lumineuses jaunes marquant un brise-lames de 400 mètres à fleur d'eau temporairement mouillées aux coordonnées suivantes :

45° 20' 44.5"N 073° 50' 32.9"W 45° 21' 00.3"N 073° 50' 11.6"W

45° 20' 47.7"N 073° 50' 29.4"W 45° 21' 05.4"N 073° 50' 07.6"W

45° 20' 50.0"N 073° 50' 24.1"W 45° 21' 11.8"N 073° 50' 04.6"W

(NW-Q-0579-22)

***618(T)/22 Point Clark to/à Southampton – Aides à la navigation mouillées**

Référence : Avis 1212(T)/21 est annulé.

Carte de référence : 2291

Vingt-deux amarrages sous-marins ont été enlevés et remplacés par des bouées à espar aux coordonnées suivantes :

44° 13.912'N 081° 37.060'W	44° 22.719'N 081° 32.404'W
44° 13.970'N 081° 37.379'W	44° 22.933'N 081° 33.992'W
44° 13.981'N 081° 38.188'W	44° 23.512'N 081° 31.893'W
44° 15.862'N 081° 36.683'W	44° 23.953'N 081° 32.850'W
44° 15.894'N 081° 37.028'W	44° 25.270'N 081° 29.521'W
44° 15.885'N 081° 37.468'W	44° 25.576'N 081° 30.070'W
44° 19.834'N 081° 36.316'W	44° 26.041'N 081° 30.817'W
44° 19.867'N 081° 36.618'W	44° 33.449'N 081° 19.640'W
44° 21.668'N 081° 34.609'W	44° 33.525'N 081° 19.847'W
44° 22.055'N 081° 34.987'W	44° 34.184'N 081° 21.275'W

(NW-C-0708-22)

***813(T)/22 Lac Saint-Louis – Obstruction : Roche**

Carte de référence : 1430

Roche non cartographiée avec 30 centimètres dépassant au-dessus de la surface signalée à 45° 25.062'N 073° 52.098'W.

(NW-Q-0813-22)

Avis préliminaires

Région du Centre

Soumission des commentaires

Tous les navigateurs et toutes les personnes concernées sont priés de présenter leurs observations dans les trois mois suivant la date de publication initiale concernant ces avis (P). Suivant cette date, cet avis sera annulé. Ces observations devront exposer les faits sur lesquels elles reposent et donner à l'appui les renseignements ayant trait à la sécurité, au commerce et aux biens publics.

Tout commentaire doit être adressé à la personne suivante :

Surintendant, Mathieu Roy
Aides à la navigation et Voies navigables
Garde côtière canadienne, région du Centre
1550, Avenue D'Estimauville
Québec QC G1J 5E9
Téléphone : (418) 648-7450
Courriel : mathieu.roy@dfo-mpo.gc.ca

***814(P)/22 Lake Nipissing / Lac Nipissing (Eastern Portion / Partie est) – Bouée non lumineuse à être enlevée**

Carte de référence : 6035

La Garde côtière canadienne propose d'enlever en permanence l'aide à la navigation suivante :

Nom de l'aide	n° LF	Position
Bouée K8	9327	46° 14' 48.7"N 079° 25' 03.6"W

La date de publication initiale : le vendredi 26 août 2022

La date limite pour la [soumission des commentaires](#) : le jeudi 24 novembre 2022

(D2022-030)

***815(P)/22 Iron Island to/à West Bay – Feux d'alignement à être supprimés**

Carte de référence : 6037

La Garde côtière canadienne propose de supprimer en permanence les aides à la navigation suivantes :

Nom de l'aide	n° LF	Position
Sturgeon River – alignement antérieur	1442	46° 19' 11.0"N 079° 58' 05.0"W
Sturgeon River – alignement postérieur	1443	308°30' 466 m du feu antérieur

La date de publication initiale : le vendredi 26 août 2022

La date limite pour la [soumission des commentaires](#) : le jeudi 24 novembre 2022

(D2022-027)

Côte du Pacifique

Avis temporaires

***610(T)/21 Laredo Sound – Unité AIS d’essai installée**

Carte de référence : 3980

L’aide à la navigation Jaffrey Rock – Bouée à sifflet lumineuse E64 (LL 622- ISMM 993161103) a été équipée d’un système d’aide à la navigation AIS, fournissant des informations sur la position. Ce système fait partie d’un essai de la Garde côtière canadienne.

Veuillez consulter le site <http://www.marinfo.gc.ca/e-nav/> pour plus d’informations sur l’essai.

Les navigateurs sont invités à soumettre leurs commentaires au Centre des SCTM de Prince Rupert.
(P2021-013)

***811(T)/21 Plans - Stuart Channel – Travaux maritimes**

Carte de référence : 3475

Flottage de billes de bois de 48° 59.672’N 123° 48.201’W à 49° 00.551’N 123° 49.510’W.

Opérations en cours du lundi au vendredi de 1300UTC à 0100UTC.

Avertissement. Sillage minimum pendant les heures de fonctionnement.

(NW-P-1003-21)

Avis préliminaires

Région de l’Ouest

Soumission des commentaires

Tous les navigateurs et toutes les personnes concernées sont priés de présenter leurs observations dans les trois mois suivant la date de publication initiale concernant ces avis (P). Suivant cette date, cet avis sera annulé. Ces observations devront exposer les faits sur lesquels elles reposent et donner à l’appui les renseignements ayant trait à la sécurité, au commerce et aux biens publics.

Tout commentaire doit être adressé à la personne suivante :

Surintendante, Glenna Evans
Aides à la navigation et Voies navigables
Garde côtière canadienne, région de l’Ouest
25, rue Huron
Victoria BC V8V 4V9
Téléphone : (250) 480-2602
Fax : (250) 480-2702
Courriel : glenna.evans@dfo-mpo.gc.ca

Aucun avis applicable pour cette édition.

Autres avis (T) & (P)

Avis temporaires

***1105(T)/15 Canada – Sécurité des navires d'exploration et d'exploitation au large**

Carte de référence : Avis 410(T)/2007 est annulé.

Édition Annuelle des Avis aux navigateurs 2015 - Avis No. 20, pages A20-1 à A20-4.

Les navigateurs sont prévenus que des navires d'exploration et d'exploitation au large pourraient effectuer des activités de forage dans les endroits suivants :

Golfe Saint-Laurent

Néant

Continentale des T.N.-O.

Néant

Delta du Mackenzie T.N.-O/Mer de Beaufort

Néant

Îles de l'Arctique dans les T.N.-O/ Îles de l'Arctique au Nunavut

Néant

Zones marines de l'Est de l'Arctique

Néant

Détroit de Davis

Néant

NOTA : Les navigateurs sont priés d'obtenir un compte rendu à jour des positions des navires de forage avant d'entrer dans une zone d'exploration et d'exploitation. On peut se procurer ces renseignements en communiquant avec ECAREG CANADA, NORDREG CANADA ou CVTS OFFSHORE, selon le cas, par l'entremise de tout centre de Services de communications et de trafic maritime de la Garde côtière.

(AVNAV M2215/15) (ONE)

***208(T)/21 Garde côtière canadienne – Système d'identification automatique (SIA)**

Référence : Avis *819(T)/16 est annulé.

Aides à la navigation AIS (AtoN)

Les navigateurs sont avisés que la Garde côtière canadienne (GCC) continue de mener des bancs d'essai supervisés des AIS AtoN, dans le but d'amener les AIS AtoN à leur capacité opérationnelle totale (COT). Des renseignements précis sur les sites des bancs d'essai des AIS AtoN sont disponibles sur le portail d'information maritime de la navigation électronique de la GCC à l'adresse <https://www.marinfo.gc.ca/e-nav/docs/ais-aton-locations-fr.php>.

Bien que l'AIS ait été développé à l'origine comme un outil d'évitement des collisions pour les navires, il permet également la diffusion d'autres types de données, comme les AIS « message 21 » (Rapport AIS AtoN).

Les navires doivent être équipés d'un équipement de bord AIS standard pour l'affichage des messages AIS. L'exigence de l'Organisation maritime internationale (OMI) concernant l'affichage obligatoire à bord d'AIS de classe « A » est le dispositif minimum d'affichage (MKD). Cependant, l'affichage et l'utilisation de l'information d'AtoN peuvent nécessiter du matériel ou des logiciels supplémentaires comme un Système électronique de visualisation des cartes marines (SEVCM), un Système électronique de cartes (ECS), un radar ou une unité portative de pilotage (UPP) connectés à l'AIS.

Comme l'information relative à l'AIS disponible aux navigateurs dépendra de leur système d'affichage et de sa conformité aux dernières normes de l'OMI et de l'AIMS, certains renseignements transmis peuvent ne pas être affichés ou peuvent avoir un symbole différent. Les navigateurs sont encouragés à installer et à mettre à jour les systèmes qui fournissent une superposition de l'AIS sur le SEVCM, l'ECS et/ou le radar. Les navigateurs devraient bien connaître les paramètres d'affichage de l'équipement de bord de leur navire.

Toutes les positions géographiques (latitude et longitude) sont basées sur le système de référence WGS 84; l'heure est affichée en Temps universel coordonné (UTC).

La GCC s'efforce de diffuser de l'information de qualité; toutefois, comme pour tout outil de navigation, les navigateurs ne doivent pas se fier à cette information comme seul moyen de navigation.

Les navigateurs sont invités à consulter la page Web de la navigation électronique de la GCC sur les aides à la navigation du système d'identification automatique (AIS AtoN), accessible à l'adresse <https://www.marinfo.gc.ca/e-nav/docs/ais-aton-index-fr.php> pour des renseignements pertinents, y compris des exemples d'affichage et de symboles d'AIS AtoN.

De nouveaux avertissements de navigation (AVNAV) ou NOTMAR individuels sont rarement émis pour les essais des AIS AtoN.

Les navigateurs sont priés de faire part de leurs commentaires sur les bancs d'essai des AIS AtoN à l'équipe de la navigation électronique de la GCC à l'adresse ccg.enav.gcc@dfo-mpo.gc.ca. En outre, les navigateurs qui souhaitent participer au questionnaire de la GCC sur les AIS AtoN sont invités à y accéder à l'adresse suivante : <https://www.marinfo.gc.ca/e-nav/docs/asm-aton-survey-fr.php>. Les résultats recueillis guideront la GCC dans le développement de ce service d'information.

Avis préliminaires

***816(P)/22 Service hydrographique du Canada – Retrait des cartes marines matricielles**

Le Service hydrographique du Canada (SHC) a entamé le retrait définitif, par phases progressives, de ses cartes marines matricielles offertes en format BSB.

Le SHC soutiendra les utilisateurs du système mondial de navigation par satellite (GNSS) en offrant des cartes électroniques de navigation (CÉN) au format S-57, ainsi que les navigateurs non-GNSS par l'offre continue de cartes papier.

Pour en savoir plus sur les avantages des CÉN par rapport aux cartes marines matricielles, veuillez visiter <https://cartes.gc.ca/charts-cartes/digital-electronique/raster-enc-fra.html>.

Les cartes qui seront retirées lors de la deuxième phase de cette initiative sont listées ci-dessous.

Tous les navigateurs et toutes les personnes concernées sont priés de présenter leurs observations avant le jeudi 24 novembre 2022, soit dans les trois mois suivant la date de publication initiale du vendredi 26 août 2022. Suivant cette date, cet avis sera annulé.

Les observations devront exposer les faits sur lesquels elles reposent et donner à l'appui les renseignements ayant trait à la sécurité, au commerce et aux biens publics.

Tout commentaire doit être adressé à : shcinfo@dfo-mpo.gc.ca.

Carte BSB	Titre	Carte BSB	Titre
RM-1400	Montréal to/à Lake/Lac Ontario	RM-2235	Cape Hurd to/à Lonely Island
RM-1431	Canal de Beauharnois	RM-2241	Port Severn to/à Christian Island
RM-1432	Lac Saint-François/Lake St. Francis	RM-2242	Giants Tomb Island to/à Franklin Island
RM-1433	Île St-Régis to/à Croil Islands	RM-2250	Bruce Mines to/à Sugar Island
RM-1434	Croil Islands to/à Cardinal	RM-2260	Sarnia to/à Bayfield
RM-1435	Cardinal to/à Whaleback Shoal	RM-2261	Bayfield to/à Douglas Point
RM-1436	Whaleback Shoal to/au Summerland Group	RM-2266	Michael's Bay to/à Great Duck Island
RM-1437	Summerland Group to/à Grindstone Island	RM-2267	Great Duck Island to/à False Detour Passage
RM-1438	Grindstone Island to/à Carleton Island	RM-2273	South Baymouth Harbour and Approaches
RM-1439	Carleton Island to/au Charity Shoal	RM-2274	Cape Hurd to/à Tobermory and/et Cove Island
RM-2011	Belleville Harbour	RM-2283	Owen Sound to/à Giant's Tomb Island
RM-2017	Kingston Harbour and Approaches/et les approches	RM-2291	Point Clark to/à Southampton
RM-2018	Lower Gap to/à Adolphus Reach	RM-2292	Chantry Island to Cove Island
RM-2019	Adolphus Reach to/à Big Bay	RM-2314	Port of Thunder Bay
RM-2020	Belleville to/à Presqu'île Bay	RM-3475	Plans – Stuart Channel
RM-2042	Welland Canal St.Catharines to/à Port Colborne	RM-3477	Plans – Gulf Islands
RM-2047	Clarkson Harbour	RM-3478	Plans – Saltspring Island
RM-2050	Oshawa Harbour	RM-3479	Approaches to/Approches à Sidney
RM-2060	Main Duck Island to/à Scotch Bonnet Island	RM-3552	Seymour Inlet and/et Belize Inlet
RM-2067	Hamilton Harbour	RM-3554	Plans – Desolation Sound
RM-2077	Lake Ontario/Lac Ontario (Western Portion/Partie Ouest)	RM-3623	Kyuquot Sound to/à Cape Cook
RM-2085	Toronto Harbour	RM-3624	Cape Cook to Cape Scott
RM-2086	Toronto to/à Hamilton	RM-3670	Broken Group
RM-2110	Long Point Bay	RM-3673	Clayoquot Sound, Tofino Inlet to/à Millar Channel
RM-2120	Niagara River to/à Long Point	RM-3679	Quatsino Sound
RM-2121	Long Point to/à Port Glasgow	RM-3685	Tofino
RM-2122	Pointe aux Pins to/à Point Pelee	RM-3686	Approaches to/Approches à Winter Harbour
RM-2123	Pelee Passage to/à la Detroit River	RM-3795	Langley Passage, Estevan Group
RM-2181	Harbours in Lake Erie/Havres dans le lac Érié	RM-3909	Plans – Chatham Sound
RM-2205	Killarney to/à Little Current	RM-3910	Plans – Milbanke Sound and/et Beauchemin Channel
RM-2224	Rose Island to/à Parry Sound	RM-3911	Plans – Vicinity of/Proximité de Princess Royal Island
RM-2228	Lake Huron/Lac Huron (Southern Portion/Partie sud)	RM-3912	Plans, Vicinity of/Proximité de Banks Island

Carte BSB	Titre	Carte BSB	Titre
RM-3920	Nass Bay, Alice Arm and Approaches/et les approches	RM-4823	Cape Ray to / à Garia Bay
RM-3921	Fish Egg Inlet and/et Allison Harbour	RM-4824	Garia Bay to / à Burgeo
RM-3931	Smith Inlet, Boswell Inlet and/et Draney Inlet	RM-4825	Burgeo and / et Ramea Islands
RM-3932	Rivers Inlet	RM-4826	Burgeo to / à François
RM-3934	Approaches to/Approches à Smith Sound and/et Rivers Inlet	RM-4827	Hare Bay to / à Fortune Head
RM-3944	Princess Royal Channel	RM-4830	Great Bay de l'Eau and Approaches / et les approches
RM-4010	Bay of Fundy / Baie de Fundy: Inner portion / partie intérieure	RM-4831	Fortune Bay: Northern Portion / Partie Nord
RM-4012	Yarmouth to / à Halifax	RM-4832	Fortune Bay: Southern Portion / Partie Sud
RM-4115	Passamaquoddy Bay and / et St. Croix River	RM-4839	Head of / Fond de Placentia Bay
RM-4116	Approaches to / Approches à Saint John	RM-4841	Cape St Mary's to / à Argentina
RM-4118	St. Marys Bay	RM-4842	Cape Pine to / au Cape St Mary's
RM-4209	Lockeport Harbour and / et Shelburne Harbour	RM-4843	Head of / Fond de St Mary's Bay
RM-4210	Cape Sable to / à Pubnico Harbour	RM-4844	Cape Pine to / à Renews Harbour
RM-4233	Cape Canso to / à Country Island	RM-4846	Motion Bay to / à Cape St Francis
RM-4234	Country Island to / à Barren Island	RM-4847	Conception Bay
RM-4235	Barren Island to / à Taylors Head	RM-4848	Holyrood and / et Long Pond
RM-4236	Taylors Head to / à Shut-in Island	RM-4849	Plans, Conception Bay, Trinity Bay and / et Bonavista Harbour
RM-4237	Approaches to / Approches de Halifax Harbour	RM-4850	Cape St Francis to / à Baccalieu Island and / et Heart's Content
RM-4240	Liverpool Harbour to / à Lockeport Harbour	RM-4851	Trinity Bay: Southern Portion / Partie Sud
RM-4243	Tusket Islands to / à Cape St Marys	RM-4852	Smith Sound and / et Random Sound
RM-4342	Grand Manan (Harbours / Havres)	RM-4853	Trinity Bay: Northern Portion / Partie Nord
RM-4381	Mahone Bay	RM-4854	Catalina Harbour to / à Inner Gooseberry Islands
RM-4396	Annapolis Basin	RM-4855	Bonavista Bay: Southern Portion / Partie sud
RM-4530	Hamilton Sound: Eastern Portion / Partie-est	RM-4856	Bonavista Bay: Western Portion / Partie ouest
RM-4617	Red Island to / à Pinchgut Point	RM-4857	Indian Bay to / à Wadham Islands
RM-4644	Bay D'Espoir and / et Hermitage Bay	RM-4861	Fogo Island Northern Portion / Partie Nord
RM-4653	Bay of Islands	RM-4862	Carmanville to / à Bacalhoa Island and / et Fogo
RM-4722	Terrington Basin	RM-4863	Bacalhao Island to / à Black Island

Carte BSB	Titre	Carte BSB	Titre
RM-4865	Approaches to / Approches à Lewisporte and / et Loon Bay	RM-5055	Cape Kiglapait to / à Khikkertarsoak North Island
RM-4866	Botwood and Approaches / et les approches	RM-5056	Khikkertarsoak North Island to / à Morhardt Point
RM-4881	Gregory Island to Rocky Harbour	RM-5057	Hare Islands to / à North Head
RM-4886	Twillingate Harbours	RM-5058	North Head to / à Murphy Head
RM-4940	Northumberland Strait Central Portion - Ports/Harbours	RM-5059	Saglek Bay
RM-5030	Green Bay to / à Double Island	RM-5060	Cape Daly to / à Amiktok Island
RM-5031	St. Lewis Sound and / et Inlet	RM-5061	Amiktok Island to / à Osborne Point
RM-5032	Approaches to / à White Bear Arm	RM-5062	Osborne Point to / à Cape Kakkiviak
RM-5033	Hawke Bay and / et Squasho Run	RM-5063	Cape Kakkiviak to / à Duck Islands
RM-5042	Cut Throat Island to / à Quaker Hat	RM-5064	McLelan Strait
RM-5043	Quaker Hat to / à Cape Harrison	RM-5065	Gray Strait and / et Button Islands
RM-5044	Cape Harrison to / à Dog Islands	RM-5070	Satsoak Island to / à Akuliakatak Peninsula
RM-5045	Dog Islands to / à Cape Makkovik	RM-5133	Domino Point to / à Cape North
RM-5046	Kaipokok Bay and Cape Makkovik to / à Winsor Harbour Island	RM-5134	Approaches to / Approches À Cartwright: Black Island to / à Tumbledown Dick Island
RM-5047	Winsor Harbour Island to / aux Kikkertaksoak Islands	RM-5135	Approaches to / Approches À Hamilton Inlet
RM-5048	Cape Harrigan to / aux Kidlit Islands	RM-5138	Sandwich Bay
RM-5049	Davis Inlet to / aux Seniartlit Islands	RM-5162	Groswater Bay
RM-5051	Nunaksuk Island to / aux Calf Cow and / et Bull Islands	RM-5163	Ticoralak Head to/à Green Island
RM-5052	Seniartlit Islands to / à Nain	RM-5164	Lake Melville
RM-5054	South Auliatsivik Island to / à Fenstone Tickle Island	RM-5165	Epinette Point to/à Terrington Basin