



Parcs
Canada

Parks
Canada

Canada



Parc national du Canada

Jasper

Rapport annuel

2021





Table des matières

Le parc national Jasper en chiffres 2021	2
1.0 Introduction	5
2.0 Expérience du visiteur	6
3.0 Diffusion externe et éducation.	12
4.0 Conservation des ressources naturelles et culturelles	13
5.0 Resserrer les liens de collaboration avec les Autochtones.	16
6.0 Élaboration du plan directeur du parc	18
7.0 Gestion de l'aménagement.	19

**Photos de la couverture
en haut de gauche à droite :**

Randonneurs sur le sentier Old
Fort Point. Photo : Matt Quiring.
Une famille au centre d'inscription
du camping Whistlers. Une famille
à la plage du lac Annette.
Photos :Parcs Canada.

En bas:

Coucher de soleil sur
l'escarpement The Ramparts,
dans la vallée Tonquin.
Photo : Parcs Canada.

Photo page opposée :

Randonneur sur le
sentier des Prés-Cavell.
Photo : Parcs Canada.

Le parc national Jasper en chiffres 2021



2,1 millions de visiteurs



296 000 visiteurs pendant les mois d'hiver

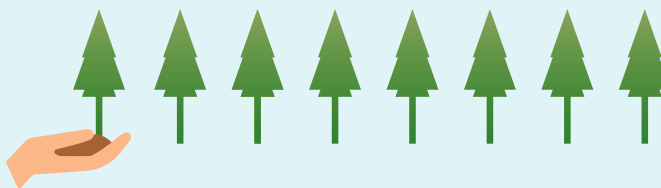


Plus de **40 km** de pistes de ski damées et tassées

21 activités communautaires autochtones à l'aire culturelle autochtone



Plantation de **8 000** semis de pins à écorce blanche (espèce en voie de disparition)



385 000

campeurs en
avant-pays



18 600

campeurs en
arrière-pays



Séjour de
52 000

campeurs au camping
Whistlers récemment rouvert



Participation de plus de

4 500

élèves du pays aux activités
éducatives virtuelles



Hausse de

9 %

du nombre
d'abonnés Twitter
(34 000 au total)



Hausse de

10 %

du nombre
d'abonnés Facebook
(61 000 au total)



191 000

pages consultées
sur le site Web
du parc national
Jasper



Réponse à

160

appels
d'urgence par
la Sécurité
des visiteurs



Déblayage de **1,8**
million de kilos de débris
d'avalanche (neige, roches,
et arbres) sur les routes



1.0 Introduction

Au nom de la population canadienne, Parcs Canada protège et met en valeur des exemples représentatifs du patrimoine naturel et culturel du Canada, et en favorise chez le public la connaissance, l'appréciation et la jouissance, de manière à en assurer l'intégrité écologique et commémorative pour les générations d'aujourd'hui et de demain.

Malgré les obstacles à l'exploitation du parc en cette deuxième année de pandémie de COVID-19, bon nombre de travaux importants et variés se sont poursuivis en 2021. Comme en 2020, les changements aux protocoles de santé publique, notamment le maintien des restrictions sur les voyages internationaux, a posé des

défis continus à la prestation de services et à l'administration du parc.

Le présent rapport expose les faits saillants des travaux de Parcs Canada visant à protéger et à mettre en valeur le patrimoine naturel et culturel du parc national Jasper en 2021.

Photo page opposée :

Le lac Pyramid en hiver.
Photo : Matt Quiring.

Photos de haut en bas :

Visiteurs en hiver.
Photo : Matt Quiring.
Utilisation d'une poubelle à l'épreuve des ours.
Photo : Brian Van Tighem.
Campeur montant sa tente au camping du Lac-Honeymoon.
Photo : Parcs Canada.



2.0

Expérience du visiteur

Affluence

Au cours de l'année civile 2021, le parc national Jasper a accueilli 2,1 millions de visiteurs. Ce chiffre représente une hausse d'environ 23 % par rapport à 2020. Comparativement à la moyenne enregistrée pour les trois années précédentes, toutefois, il s'agit d'une baisse de 12 %, attribuable en partie à l'absence des groupes organisés par suite de la pandémie et à la fermeture du camping Whistlers pour des travaux d'amélioration. Pendant les mois de juin à août, le parc a connu une légère diminution du nombre de visiteurs par rapport aux niveaux observés avant la pandémie. En revanche, de septembre à décembre, il a enregistré un record d'affluence pour la dernière décennie. Comme en 2020, le parc a connu une baisse importante du nombre de groupes organisés en 2021, comparativement aux niveaux d'avant la pandémie.

Saison hivernale à Jasper

En 2021, 296 000 des 2,1 millions de visiteurs ont séjourné dans le parc pendant les mois d'hiver (de janvier à mars). Il s'agissait d'une augmentation de 31 % par rapport à 2020, mais d'une diminution de 25 % par rapport aux niveaux observés avant la pandémie.

En 2021, les services hivernaux de Parcs Canada ont continué d'étayer des expériences sécuritaires et diversifiées. Ces services comprenaient le déneigement et l'entretien de plus de 300 km de routes, l'administration de la gestion des avalanches le long des routes, l'entretien de couloirs routiers panoramiques pour les visites touristiques et l'observation de la faune, l'accès à plus de 40 aires de fréquentation diurne et points de départ des sentiers, et l'offre de plus de 40 km de pistes de ski damées et de pistes de neige damées à plat (une augmentation de 7 km par rapport à 2020).

Depuis que le parc national Jasper a commencé à recueillir des données au sujet de l'affluence sur les sentiers d'hiver en 2016, le nombre de personnes qui utilisent les pistes de ski de fond s'est accru de façon constante. En effet, de 2020 à 2021, l'utilisation quotidienne moyenne a augmenté de 40 %.

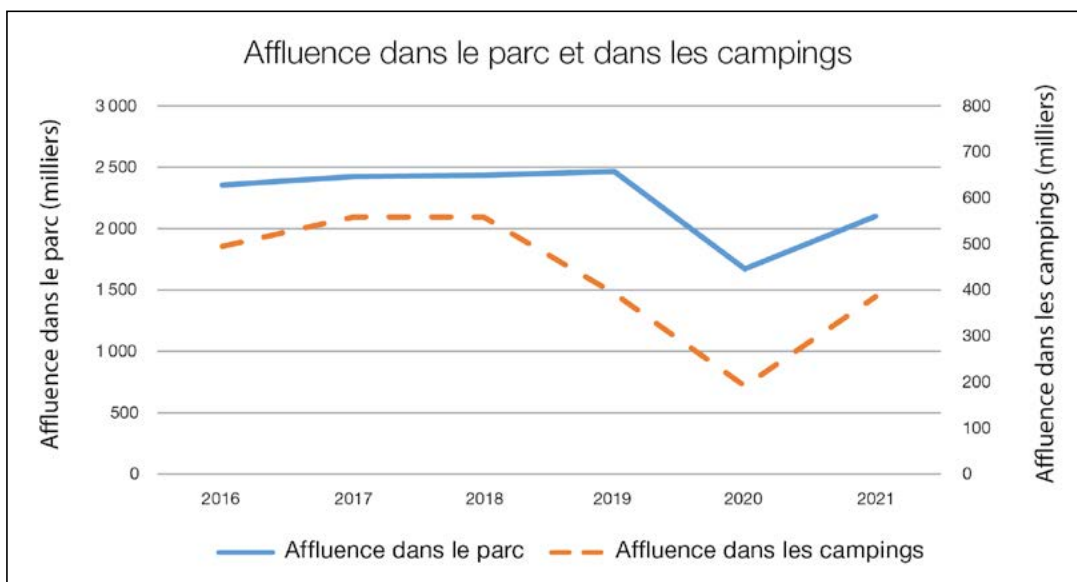
En 2021, les Amis du parc national Jasper, un organisme sans but lucratif, a reçu l'approbation de Parcs Canada de lancer un programme dirigé par des bénévoles dont l'objectif est de damer à plat les sentiers d'hiver à l'aide d'un appareil spécialisé appelé *Snowdog*. L'organisme a amassé une somme de 22 000 \$ pour acheter l'équipement, acheter une remise et offrir de la formation aux bénévoles. L'objectif du programme est de damer à plat plus de 50 km de sentiers d'hiver pour le plaisir des cyclistes, des marcheurs et des raquetteurs.

Réouverture du camping Whistlers

Le camping Whistlers, le plus grand camping du réseau national de Parcs Canada, a rouvert le 12 juillet 2021, après avoir été fermé pendant deux ans pour des améliorations importantes aux installations et aux infrastructures. Le camping rénové a accueilli environ 52 000 campeurs pendant la saison 2021. Il est doté de nouveaux blocs sanitaires (douches et toilettes) faciles d'accès, d'un centre d'inscription, de routes nouvellement asphaltées et de panneaux d'orientation. Les 781 emplacements de camping ont été améliorés pour le confort des visiteurs, et 30 nouveaux emplacements d'accès facile ont été créés. De plus, les systèmes de gestion des déchets et les réseaux d'allées piétonnières ont été améliorés, et tous les réseaux souterrains d'aqueduc, d'égout et d'électricité ont été remplacés.



Une famille s'installant au camping Whistlers. Photo : Matt Quiring.





Réouverture du camping Whistlers (suite)

Grâce à ces améliorations, le parc national Jasper continuera d'accueillir les visiteurs au camping Whistlers pendant les 50 prochaines années. Les travaux de finition et sous garantie se sont poursuivis après la réouverture du camping. Certains sont toujours en cours afin de remettre en état la végétation, à la suite des travaux de construction et d'excavation effectués dans le cadre du projet ainsi que de l'enlèvement des arbres dangereux et des arbres infectés par le dendroctone du pin ponderosa.



Randonneur sur le sentier Skyline.
Photo : Parcs Canada.

Expériences dans l'arrière-pays

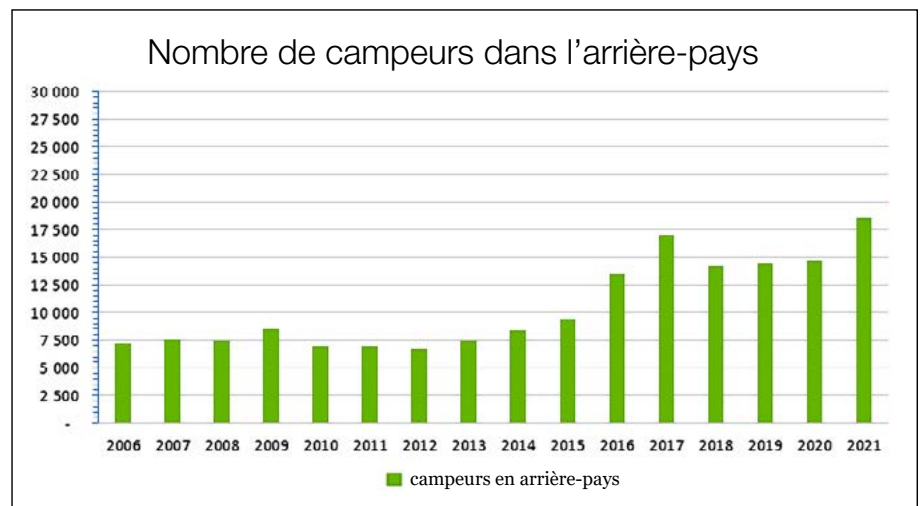
En 2021, de nombreux visiteurs ont continué de rechercher des expériences en milieu sauvage dans l'immense arrière pays du parc. Plus de 18 600 visiteurs ont tiré parti des quelque 80 campings de l'arrière pays, une augmentation par rapport aux quelque 14 500 campeurs enregistrés en 2020.

Au cours des mois de juillet et d'août, les secteurs populaires de l'arrière pays – le sentier Skyline, la vallée Tonquin et le lac Maligne – ont connu un taux d'occupation de 94 %. Sur les 15 réseaux de sentiers de l'arrière pays du parc, 13 ont enregistré des records d'affluence.

Campings d'avant-pays et aires de fréquentation diurne

Le parc national Jasper a accueilli plus de 385 000 campeurs dans l'avant pays pendant la haute saison, ce qui représente une hausse considérable par rapport à 2020. Cette augmentation est probablement attribuable à la réouverture du camping Whistlers et à un retour aux activités saisonnières normales. Le taux d'occupation moyen des campings de l'avant pays était de 74 %, soit une augmentation de 6 % par rapport à 2020.

Pendant les mois d'été, on a observé une augmentation de la congestion routière et un engorgement des aires de stationnement, ce qui a entraîné des problèmes d'accès et d'évacuation dans





Photos de gauche à droite :

Des campeurs de l'avant-pays savourant un café. Le camping Whistlers nouvellement remis à neuf. Nouveau pont sur le sentier menant aux lacs Viri, Dorothy et Christine. Excursion à vélo sur la route 93A. Photos : Parcs Canada.

certaines aires de fréquentation diurne et au point de départ de certains sentiers. Parcs Canada s'emploiera à régler ces problèmes pour les prochaines saisons.

Saison intermédiaire de cyclisme

Au printemps 2021, le parc a fait la promotion d'une occasion unique pour les cyclistes d'explorer trois tronçons de route fermés à la circulation : la route du Lac Beauvert, un tronçon de 7,6 km de la route 93A et la route du Mont-Edith Cavell. Cette publicité a attiré près de 900 cyclistes.

Travaux et entretien des sentiers

En 2021, Parcs Canada a continué de concentrer ses efforts sur l'amélioration et l'entretien de secteurs prioritaires du vaste réseau de sentiers du parc national Jasper. Les travaux d'entretien et d'amélioration visaient plus de 200 km de sentiers d'utilisation diurne très fréquentés dans l'avant pays, ainsi que des secteurs prioritaires de l'arrière pays comme le secteur Brazeau, le sentier Skyline et la vallée Tonquin. En général, l'entretien comprenait l'enlèvement d'arbres déracinés qui bloquaient le passage et la résolution de problèmes de drainage, d'envasement et d'érosion. Des travaux de remplacement et de réparation de ponts ont eu lieu le long du sentier menant aux lacs Viri, Dorothy et Christine ainsi que

Utilisation des sentiers

Le parc national Jasper dénombre les personnes qui utilisent les sentiers dans 37 secteurs. La collecte de données à partir de secteurs particuliers est importante pour l'élaboration future d'outils de gestion de l'affluence.

Voici le nombre moyen de visiteurs par jour sur les sentiers les plus populaires du parc pendant la haute saison :

- Chutes Athabasca – 2 000
- Canyon Maligne – 1 850
- Chutes Sunwapta – 1 300
- Front du glacier Athabasca – 840
- Vallée des Cinq Lacs – 430
- Sentier du Passage du Glacier (mont Edith Cavell) – 620
- Sentier Mary-Schäffer - 200
- Sentier du Lac-Annette – 200
- Sentier du Col-Wilcox - 100

Au total, plus d'un million de visiteurs ont fait des randonnées d'une journée sur les 1 100 km de sentiers du parc.

dans le secteur Brazeau et la vallée Tonquin. Des travaux de réparation ont également été effectués le long de la passerelle des chutes Sunwapta.

Des travaux supplémentaires ont été exécutés le long du sentier Hochimini, dirigés par les Amis du parc national Jasper (APNJ). Le projet, réalisé par des bénévoles qui y ont consacré des centaines d'heures de travail, portait sur le réaménagement du sentier à l'écart d'une zone humide existante. Parcs Canada continuera de collaborer avec les APNJ dans des domaines d'intérêt commun afin de rendre plus agréable l'exploration des sentiers du parc.

Parcs Canada a effectué des travaux d'entretien et de réparation supplémentaires des installations du parc, dont le remplacement de foyers, le nivellement des emplacements de camping, l'enlèvement des arbres infestés par le dendroctone du pin ponderosa dans les campings Wabasso et Wapiti, et l'installation de deux nouvelles toilettes extérieures dans le secteur Mile 12 et au lac Leech. Des améliorations ont également été apportées à l'infrastructure radio du parc, qui prend en charge les services internes et d'urgence.

Conformité

Les inspections de conformité menées par les agents patrouilleurs ont continué de faire partie des activités régulières des campings en 2021. Grâce au financement d'aide à l'emploi pour les jeunes, le parc a été en mesure de fournir une couverture de conformité supplémentaire pendant les périodes de pointe sur les plages et dans d'autres aires de fréquentation diurne. Les équipes d'agents patrouilleurs ont fait part aux visiteurs des attentes et des comportements à adopter pour favoriser les visites sécuritaires et agréables et réduire les répercussions potentielles sur la faune et l'environnement. Elles ont également répondu à des questions, fourni des renseignements de base aux visiteurs et rappelé à ces derniers les règles et les règlements liés au rangement des provisions, à l'élimination des déchets et aux comportements responsables.



Ourson noir. Photo : Valerie Domaine

Résultats tragiques de la conduite imprudente

Le parc national Jasper est bien connu pour ses possibilités d'observation de la faune. En effet, les visiteurs peuvent régulièrement voir des animaux le long des routes du parc. Pour rappeler aux voyageurs leurs responsabilités à l'égard de l'observation sécuritaire de la faune, Parcs Canada a recours à plusieurs mesures : installation de panneaux de signalisation, réduction de la limite de vitesse aux points de franchissement connus et diffusion de renseignements dans des publications, sur son site Web et dans les médias sociaux.

En juillet 2021, Parcs Canada a répondu à un appel concernant un ourson noir qui avait été écrasé et tué sur la route du Lac Maligne. Un témoin a eu la présence d'esprit de filmer le malheureux incident. Sa vidéo montre un véhicule qui en dépasse un autre le long d'une ligne double continue, dans un virage

où la visibilité était limitée. Le véhicule qui doublait a frappé l'ourson alors que celui-ci traversait la chaussée avec deux autres ours. Une enquête plus approfondie a révélé que le conducteur avait publié une photo des ours sur les médias sociaux. La photo avait été prise depuis le siège du conducteur pendant que le véhicule roulait.

Les distractions et l'imprudence au volant peuvent être lourdes de conséquences. En l'occurrence, l'automobiliste a comparu en cour, a été condamné pour conduite imprudente et a écopé d'une amende de 2000 \$.

Les visiteurs ont un important rôle à jouer dans la sécurité des animaux sauvages et des humains. Dans le parc national Jasper, il faut conduire avec le soin et l'attention attendus d'un automobiliste roulant dans une zone scolaire.



Expérience du visiteur (suite)

Sécurité des visiteurs

Chaque année, la Sécurité des visiteurs intervient dans des situations d'urgence qui surviennent dans le parc national Jasper, et elle prend diverses mesures afin de réduire les risques pour les visiteurs, notamment en déclenchant des avalanches à titre préventif.

Voici quelques statistiques de la Sécurité des visiteurs pour 2021 :

- L'équipe de la Sécurité des visiteurs a traité 160 appels d'urgence, dont 56 % ont eu lieu de juin à septembre.
- Dans 45 % des cas, les appels d'urgence concernaient une blessure grave. Quatre décès survenus à la suite de trois incidents distincts ont été enregistrés.
- En moyenne, 1,2 appel d'urgence a été fait chaque jour en août (36 en tout), ce qui en fait le mois le plus chargé à cet égard en 2021.
- Parcs Canada a procédé à 170 opérations de déclenchement préventif d'avalanches (pendant les fermetures prévues des routes), au moyen de 3 330 kg d'explosifs de grande puissance, afin de réduire la probabilité que des avalanches non maîtrisées atteignent les routes.
- On a enlevé environ 1,8 million de kg de neige des routes à la suite d'opérations de déclenchement préventif d'avalanches.

Application de la loi

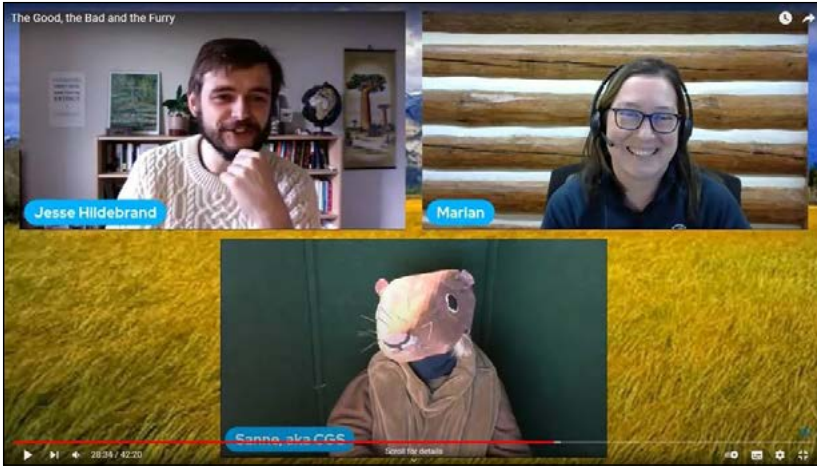
À l'hiver 2021, deux nouveaux gardes de parc se sont joints à l'équipe, ce qui a porté à six le nombre total de gardes. Ils se sont immédiatement mis à la tâche pour veiller au respect des mesures de conservation visant à protéger la population de caribous des bois des montagnes du Sud. Les gardes de parc ont également contribué à la modification des périodes de fermeture saisonnière de l'habitat du caribou.

Le printemps et l'été derniers, ils ont commencé à patrouiller sur les sentiers à l'aide de vélos électriques pour la première fois, ce qui leur a permis d'intervenir rapidement aux incidents survenus dans l'arrière pays. Ils ont également pu utiliser des skis, des bateaux, des chevaux et des hélicoptères pour visiter tous les secteurs situés près des limites du parc national Jasper.

L'équipe d'application de la loi a travaillé en étroite collaboration avec des spécialistes des conflits humains-animaux, des gardiens de la faune et d'autres intervenants pour mettre en œuvre un avis de restriction renouvelé afin de réglementer l'observation de la faune sur la route. L'avis exigeait que les visiteurs demeurent dans leur véhicule pour observer la faune sur la route afin de réduire les risques d'affrontement humains-animaux. En tant qu'équipe, le personnel de l'Unité de gestion de Jasper a répondu à des centaines de cas d'embouteillage causés par la faune. Il était heureux de constater que la plupart des visiteurs respectaient les règles et qu'ils accordaient aux animaux sauvages l'espace dont ils ont besoin.

Photo page opposée :

Interaction entre un garde de parc et des visiteurs aux chutes Athabasca. Photo : Parcs Canada.



Photos de gauche à droite :

Séance d'éducation en ligne animée par le Centre des Palissades

Billet Facebook de #ParcsFuté

3.0 Diffusion externe et éducation

Programmes d'éducation virtuels

En 2021, le Centre des Palissades pour l'enseignement de la gérance, qui offre des programmes d'éducation publique et accueille des groupes à l'occasion d'une grande variété d'événements, a consacré presque tous ses efforts à l'éducation virtuelle. Au printemps, l'équipe a tenu une séance d'information sur le caribou des bois dans le cadre d'une série de 10 programmes présentant les parcs nationaux du pays. Environ 4 000 élèves de l'ensemble du Canada ont assisté à l'événement en anglais, et 500 élèves, à la présentation en français.

La réussite de ce programme a mené à la création de la série Sommet de la découverte des parcs des montagnes, le fruit d'un effort concerté entre les parcs nationaux des montagnes dont l'objectif est de créer une série de programmes d'éducation virtuelle axés sur des sujets liés aux parcs nationaux des montagnes. La série de 12 programmes est en cours et se poursuivra jusqu'à la fin de l'année scolaire 2021 – 2022. Jusqu'ici, les programmes en anglais, séances en direct et séances enregistrées confondues, attirent chacun 1 800 élèves en moyenne, et les programmes en français, 400 élèves.

ParcsFuté

Le parc national Jasper a lancé une campagne dans les médias sociaux appelée #ParcsFuté visant à informer les visiteurs

des règles du parc et des pratiques d'hygiène à suivre dans le contexte de la COVID 19. La campagne a permis d'accroître la diffusion et l'engagement auprès des auditoires du parc, atteignant plus de 150 000 personnes. Voici quelques uns des sujets abordés :

- Pratiques d'hygiène en matière de COVID-19 et règles à suivre
- Problèmes et comportements de coexistence humains faune
- Pratiques écologiques
- Gestion de la congestion du parc et de l'utilisation par les visiteurs
- Règlements de Parcs Canada

Programme d'interprétation

Pour une deuxième année consécutive, les restrictions liées à la pandémie ont mené à l'interdiction de recourir aux services d'interprétation du parc. En tant que service essentiel, les gardiens de la faune sont demeurés opérationnels et ont poursuivi leurs activités, quoiqu'avec quelques modifications afin de respecter les protocoles liés à la COVID-19. Des services d'interprétation non prévus ont été offerts sur une base itinérante, sous la forme de postes éphémères dans les campings et les aires de fréquentation diurne les plus achalandées. Les préparatifs sont en cours pour reprendre les services complets d'interprétation du parc en 2022.

4.0 Conservation des ressources naturelles et culturelles

Remise en état de la végétation

Le programme de remise en état de la végétation assure la gestion des terres touchées par les perturbations humaines et naturelles. Toutes les activités de remise en état ont pour objectif l'atteinte d'une couverture végétale indigène diversifiée et représentative. Après une perturbation, la menace la plus importante qui pèse sur la santé de l'écosystème est l'établissement et la prolifération d'espèces végétales non indigènes envahissantes.

En 2021, les principales réalisations en matière de remise en état comprenaient les suivantes :

- Plus de 1 800 kg d'espèces végétales non indigènes (c.-à-d. la centaurée maculée, l'épervière orangée et la linaira à feuilles larges) ont été enlevés de secteurs situés à l'intérieur et autour du lotissement urbain de Jasper.
- Des graines de graminées et de plantes à feuilles larges indigènes ont été recueillies pour usage ultérieur dans des projets de remise en état du parc.
- Plus de 1 800 semis de douglas verts ont été transplantés de parcelles donatrices du parc à des campings afin de contribuer à la remise en état de secteurs où les arbres ravagés par le dendroctone avaient été enlevés.

Tout au long de l'été, Parcs Canada a surveillé les parcelles réceptrices pour voir si les semis avaient survécu.

- De nombreux projets de remise en état ont été entrepris sur les sentiers et dans les prairies pour rétablir la biodiversité à l'échelle du paysage. Des projets de remise en état de sentiers ont eu lieu sur le sentier de la Vallée-des-Cinq-Lacs et le long du lac Patricia.

Conservation du caribou des montagnes du Sud

Le 10 août 2021, le gouvernement du Canada a annoncé qu'il affectait 24 millions de dollars à la conservation du caribou dans le parc national Jasper.

Il reste encore trois hardes de caribous dans le parc national Jasper. La harde de la vallée Tonquin compterait de 49 à 55 individus et celle du secteur de la Brazeau, moins de 15 individus (estimation de 2020). Ces deux hardes comptent un nombre faible, mais stable, d'individus depuis 2015. Toutefois, le nombre de caribous femelles est faible. On en estime le nombre à neuf pour celle de la vallée Tonquin et à moins de cinq pour celle de la Brazeau. La harde de l'À la Pêche, concentrée le long de la limite nord du parc, compte environ 150 individus (estimation de 2018) qui partagent leur temps entre le parc et les secteurs attenants.



Photos de gauche à droite : Transplantation de semis de douglas verts dans un camping. Photo : parcs Canada. Deux caribous mâles. Photo : L. Neufeld. Inventaire forestier. Photo : Parcs Canada.

Afin de recueillir plus de renseignements sur la harde de la vallée Tonquin, Parcs Canada a collaboré avec des professionnels chevronnés pour poser des colliers GPS au cou de dix femelles de mars 2021 à mars 2022. Cette surveillance permettra de mieux comprendre les causes de mortalité (où, quand et comment) chez les caribous de la vallée Tonquin et de trouver une façon de prévenir les décès.

Conformément à son engagement énoncé dans le [Plan d'action visant des espèces multiples dans le parc national Jasper](#), Parcs Canada poursuit ses efforts d'élaboration d'une proposition de programme de reproduction aux fins de conservation qui aiderait à rétablir les populations de caribous. La proposition a fait l'objet d'un examen complet par des experts externes en janvier 2021. L'examen a permis de conclure que le recours à un programme d'élevage de conservation pour augmenter les populations de caribous du parc national Jasper jouit d'un fort soutien au sein de la communauté scientifique. En 2021, Parcs Canada a entrepris une évaluation des répercussions et a passé un contrat pour la conception détaillée des installations du programme proposé. Les consultations avec les partenaires autochtones, les intervenants et le public débiteront au printemps ou à l'été 2022.

Depuis 2009, on procède à des fermetures saisonnières dans le parc afin d'empêcher les gens de créer des sentiers dans l'habitat du caribou, que les loups pourraient ensuite emprunter pour chasser l'animal dans des secteurs qui seraient autrement inaccessibles. En 2021, la durée des fermetures saisonnières des aires de répartition des caribous, c'est à dire la vallée Tonquin, le secteur de la Brazeau et le secteur de l'À la pêche du parc national Jasper, a été prolongée de trois mois (du 1er novembre au 15 mai). De plus, les limites des fermetures dans l'aire de répartition du caribou de la Brazeau ont été élargies. Ces changements offrent une meilleure protection aux hardes de la Brazeau et de la vallée Tonquin, ce qui augmente les chances de reconstituer les hardes de caribous dans le parc.

Pour en savoir plus, consultez le site parcsCanada.ca/caribou-jasper.

Coexistence humains animaux

La coexistence humains animaux est le thème d'un programme qui a pour but d'assurer un équilibre sain entre la sécurité du public, la protection de la faune et l'expérience du visiteur. Ce programme vise aussi à assurer la santé des populations fauniques du parc national Jasper. Pour de nombreux visiteurs, l'observation de la faune est le principal motif du séjour dans le parc. Pour d'autres, il s'agit de la pratique de loisirs comme l'escalade, le vélo ou la randonnée – des activités qui peuvent les placer en contact avec des animaux sauvages. Une gestion efficace de la coexistence humains-animaux contribue à des expériences enrichissantes tout en réduisant la fréquence et la gravité des affrontements humains-animaux sauvages. En 2021, le personnel affecté à la coexistence humains-animaux est intervenu à la suite de plus de 3 000 incidents, dont 147 engendraient une menace pour la sécurité humaine (p. ex. fausse attaque, poursuite, contact).

Depuis dix ans, Parcs Canada observe une présence accrue du grizzli dans la vallée principale autour de Jasper ainsi qu'une hausse du nombre d'individus accoutumés. Trois facteurs interreliés contribuent probablement à cette situation : le comportement appris des mères, l'effet « bouclier humain » qui permet aux mères d'éviter les mâles dangereux et la présence de sources de nourriture qui attirent les ours vers les secteurs de forte affluence humaine (végétation verte précoce et plus abondante au printemps et bébés wapitis). Au printemps et à l'été 2021, les spécialistes de la faune ont dû gérer à maintes reprises 26 grizzlis (dont six mères et leurs petits) afin de faciliter la coexistence humains-animaux et de leur procurer un espace sûr. Il faut s'attendre à ce que les grizzlis continuent d'être attirés par l'habitat productif qui entoure le lotissement urbain et à ce que les interactions entre ours et humains se poursuivent.

En 2021, le parc national Jasper a maintenu son [ordonnance de restriction](#) afin de faciliter l'observation sécuritaire de toutes les espèces. Cette ordonnance, qui oblige les visiteurs à rester dans leur véhicule lorsqu'ils sont à moins de 100 m de gros carnivores, a été favorablement

accueillie par les nouveaux visiteurs et les habitués du parc.

Espèces aquatiques envahissantes (EAE)

Les moules zébrées et quagga sont les espèces aquatiques envahissantes qui sont les plus préoccupantes pour les eaux du parc. Ces moules se fixent à toutes sortes de bateaux et d'engins aquatiques. Les humains qui utilisent des bateaux et des engins aquatiques contaminés répandent ces moules non indigènes d'un plan d'eau à l'autre, ce qui peut réduire la qualité de l'eau, obstruer les systèmes de prise d'eau, endommager les infrastructures et causer d'autres effets indésirables. Jusqu'à présent, les moules zébrées et quagga ne sont pas présentes en Alberta. Toutefois, une fois établies, ces moules sont presque impossibles à éliminer.

En décembre 2021, le gouvernement du Canada a annoncé un financement de 14,7 millions de dollars pour lutter contre les EAE dans les parcs nationaux de l'Alberta et de la Colombie Britannique. Ce financement appuiera la recherche et la surveillance visant à détecter les EAE, ainsi que les services d'inspection et de décontamination des embarcations et des engins.

Réduction des risques d'incendie

Au cours de la dernière année, Parcs Canada a réalisé de nombreux projets visant à réduire les risques de feu de forêt dans le parc. Pour ce faire, les équipes ont abattu, enlevé, empilé et brûlé des arbres morts ou dépérissants qui se trouvaient dans des secteurs boisés infestés par le dendroctone du pin ponderosa, tout en protégeant le douglas vert, d'autres arbres verts et les terres humides. Des projets de réduction des risques d'incendie ont eu lieu dans les secteurs entourant les infrastructures essentielles et le lotissement urbain de Jasper, ainsi que dans les secteurs du cimetière municipal, du lac Annette et du lac Edith, au canyon Maligne et au centre de villégiature Sunwapta Falls. Les travaux liés au lotissement urbain ont été réalisés en collaboration avec la Municipalité de Jasper.

Afin d'assurer la sécurité des campeurs et de l'infrastructure des



Photos de gauche à droite : Plantation d'un pin à écorce blanche. Photo : K. Emsley; Brûlage d'une ligne d'arrêt en prévision d'un brûlage dirigé sur la parcelle Henry House. Photo : Parcs Canada.

campings, les arbres infestés par le dendroctone du pin ponderosa ont été enlevés dans les campings Wapiti et Wabasso pendant l'hiver.

Aide du personnel aux efforts de lutte contre les feux de forêt

Parcs Canada est membre du Centre interservices des feux de forêt du Canada (CIFFC). Lorsqu'il y a un besoin important, l'agence aide ses partenaires à obtenir des ressources supplémentaires en concluant des ententes internationales. En 2021, 17 membres du personnel se sont rendus dans diverses régions du pays pour prêter main forte lors de la saison sans précédent des feux de forêt. Six membres de l'équipe de gestion des incendies de Jasper et trois autres membres du personnel non spécialisé ont été déployés en Colombie Britannique pour se joindre aux équipes de gestion d'intervention de Parcs Canada. Le parc national Jasper a également affecté deux équipes de quatre pompiers pour participer aux efforts de lutte contre les feux de forêt en Colombie-Britannique et au Manitoba.

Cartographie de la végétation

En avril 2021, Parcs Canada a commencé à réaliser un inventaire des ressources

végétales pour la première fois afin de cartographier les types de végétation du territoire du parc national (11 228 km²).

L'inventaire sera dressé au cours des deux prochaines années et servira à évaluer les effets du dendroctone du pin ponderosa ainsi que d'autres organismes nuisibles sur les forêts, à localiser la végétation sensible et à suivre les changements causés par les insectes, les maladies, les incendies et les changements climatiques dans les types d'habitats importants. Il servira également à améliorer la gestion d'espèces sensibles comme le pin à écorce blanche et le caribou ainsi que des habitats importants, dont les prairies, les prairies alpines et les chemins d'avalanche. Finalement, il jettera les bases des initiatives de modélisation de l'habitat, de gestion de la faune et de conservation.

Conservation du pin à écorce blanche

Le pin à écorce blanche, une espèce en voie de disparition, est essentiel à la santé de l'écosystème forestier. Il est menacé par la rouille vésiculeuse (une espèce envahissante), le dendroctone du pin ponderosa, la suppression historique du feu et les changements climatiques. En 2021, Parcs Canada a poursuivi son programme de rétablissement du pin à écorce blanche et a planté 8 000 gaules

supplémentaires de ce type dans des zones à haute altitude. Depuis le début du programme de rétablissement en 2015, on a planté plus de 20 000 semis de pin à écorce blanche dans le parc.

Dans le cadre des efforts déployés par Parcs Canada pour joindre les Canadiens du monde entier et les sensibiliser à cet arbre remarquable, le personnel du parc national Jasper a créé une [vidéo Facebook en direct](#) bilingue d'une durée de 10 minutes au sujet des efforts de rétablissement du pin à écorce blanche.

Découverte accidentelle d'artéfacts

Lorsqu'un membre du public ou un employé de Parcs Canada tombe sur quelque chose qui, selon lui, pourrait revêtir une importance historique, la découverte est signalée à l'équipe de gestion des ressources culturelles du parc national Jasper pour un examen préliminaire. Un rapport sur les découvertes fortuites est produit et envoyé aux archéologues de Parcs Canada à des fins d'examen. S'il y a lieu, les renseignements sont versés dans la base de données archéologiques de l'Agence. En 2021, 15 rapports ont été produits.

Parmi les découvertes, mentionnons des dolines, des cabanes/structures en bois et un marteau brise roche.



5.0 Resserrer les liens de collaboration avec les Autochtones

En 2021, l'équipe des relations avec les Autochtones du parc national Jasper a continué de travailler avec plus de 25 groupes autochtones ayant des liens traditionnels avec les terres maintenant connues sous le nom du parc national Jasper. Les travaux comprenaient une discussion sur les questions opérationnelles et la gestion du parc. L'équipe a également consulté et fait intervenir différentes parties quant aux projets touchant le parc.

Liens avec les Autochtones

En 2021, l'équipe des Relations avec les Autochtones a publié du nouveau contenu sur les [liens avec les Autochtones](#) sur le site Web du parc national Jasper. Cette ressource fournit un aperçu historique et une introduction aux relations continues de Parcs Canada avec les peuples autochtones de la région de Jasper. Elle fournit également un résumé des engagements actuels entre les partenaires autochtones et Parcs Canada, et présente de l'information sur les activités d'interprétation et les événements

offerts par les interprètes autochtones. L'objectif de cette page Web est de mieux faire connaître les processus historiques et modernes et de rendre l'information sur les liens autochtones avec Jasper accessible à tous.

Changement de nom et racisme systémique

En 2020, les partenaires autochtones ont informé Parcs Canada que l'utilisation du nom *Pocahontas* sur les sites des parcs était inappropriée et manquait d'égards, et que le nom devait être remplacé par un nom approprié à la fois sur les plans historique et culturel. En 2021, les communautés autochtones partenaires ont continué d'aider Parcs Canada à prendre des mesures concrètes pour repérer les cas de racisme et de discrimination similaires et en tenir compte lors de l'attribution des noms de lieux et d'infrastructures. À l'automne 2021, la décision de retirer le nom *Pocahontas* et de le remplacer par le nom provisoire *Miette* a été prise à l'unanimité par les partenaires

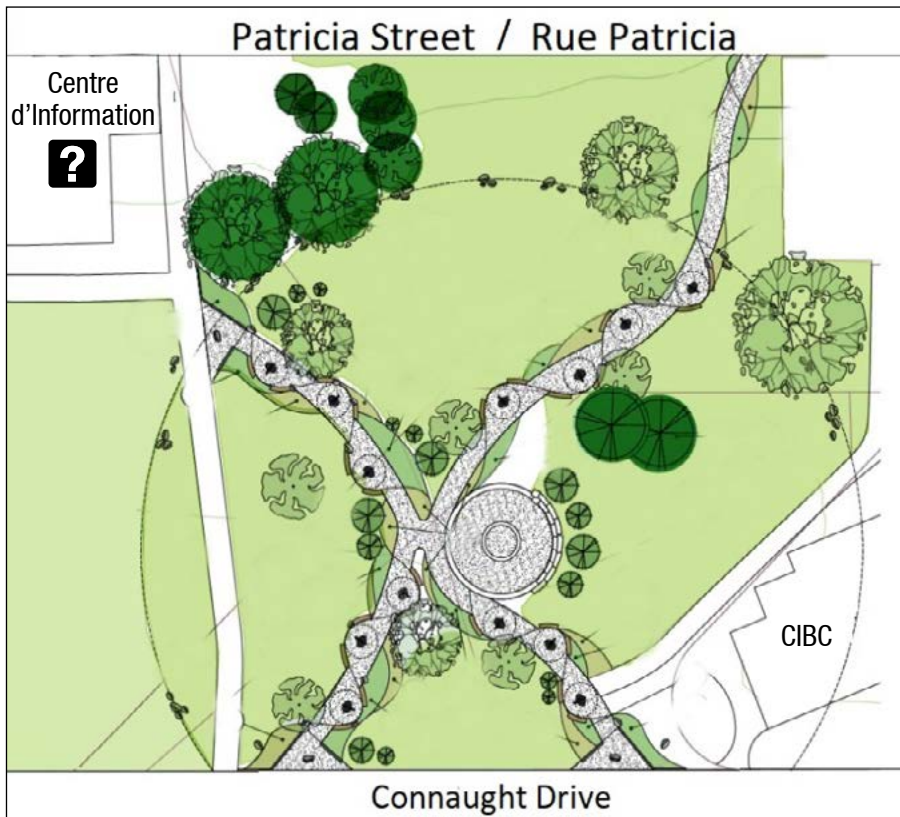


Photo page opposée :

Collaboration entre des partenaires autochtones et du personnel du parc. Photo : Parcs Canada.

Photo à gauche :

Plan conceptuel de l'exposition autochtone.

autochtones. Un nom provisoire a été choisi parce qu'on voulait se défaire du terme inapproprié le plus rapidement possible tout en poursuivant les discussions avec les communautés autochtones partenaires au sujet d'un changement de nom permanent.

Exposition autochtone

Après plus de 10 ans de développement, c'est en 2021 que les travaux de construction de l'Exposition autochtone de Jasper ont commencé. L'esplanade de 300 m² comprendra une sculpture en bronze, des sentiers, des sièges, des œuvres d'art, un aménagement paysager et des panneaux d'information conçus en partenariat avec plus de 17 groupes de partenaires autochtones. Ces panneaux aideront les partenaires autochtones à raconter leur histoire, dans leurs propres mots, et permettront de prendre conscience du retrait forcé et de l'exclusion des peuples autochtones du parc national Jasper. L'ouverture de l'exposition est prévue pour l'automne 2022.

Rétablissement des liens avec le territoire

Rétablir les liens avec le territoire est une étape importante vers la résolution de plusieurs problèmes systémiques qui remontent à la création du réseau des parcs nationaux. Tout au long de 2021, les partenaires autochtones ont continué de venir au parc national Jasper pour guérir, assister à des cérémonies et se divertir. De plus, l'aire culturelle autochtone a continué d'être un lieu important où les partenaires autochtones peuvent se réunir, faire du camping et organiser des événements spirituels et communautaires. Établie en 2012, l'aire culturelle autochtone est un lieu réservé aux partenaires autochtones, dont les communautés ont traditionnellement utilisé les terres maintenant situées dans le parc, pour organiser des rassemblements, des retraites et des cérémonies. Les partenaires ont accédé à l'aire culturelle autochtone pour organiser 21 événements au cours de l'été et de l'automne.

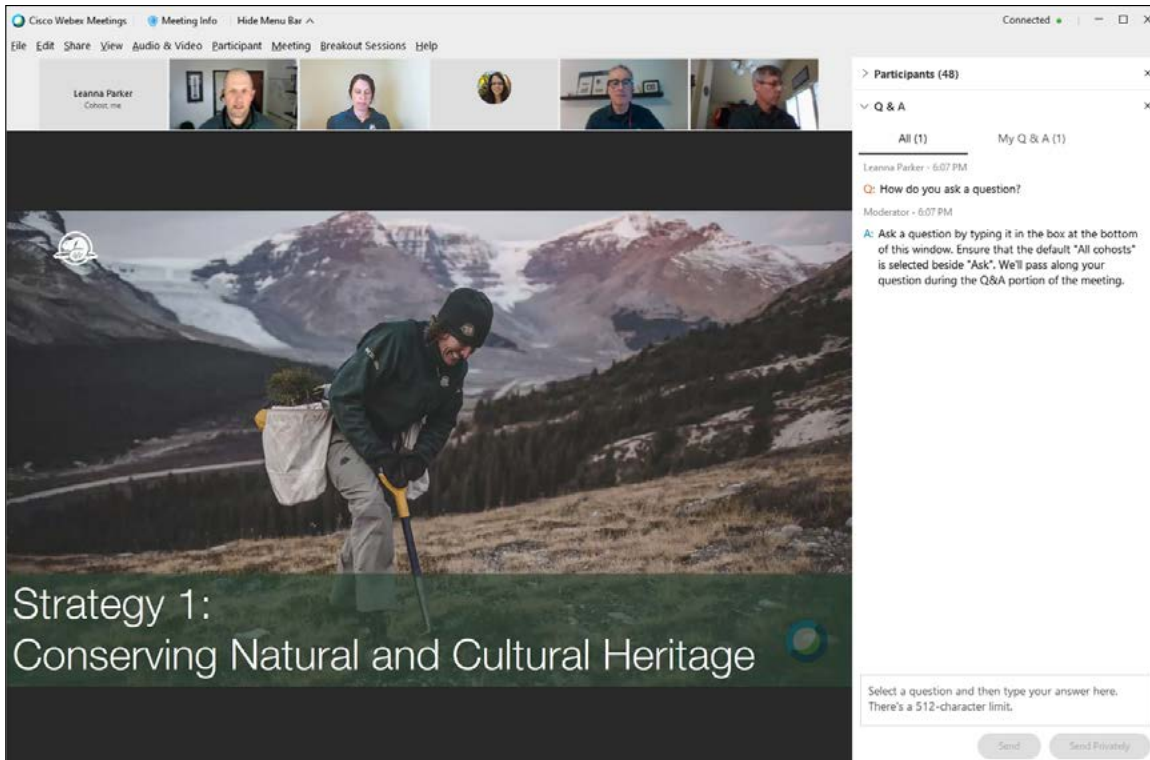
Mobilisation des Autochtones pour la gestion du feu

Reconnaissant que les partenaires autochtones sont les intendants du territoire, et, dans le respect du savoir autochtone, l'équipe des relations avec les Autochtones, en collaboration avec l'équipe des incendies et de la conservation des ressources, a entamé des discussions avec les partenaires autochtones au sujet de la gestion des incendies.

En 2021, le parc national Jasper a tenu trois séances virtuelles avec des partenaires autochtones. Les objectifs étaient les suivants :

- discuter de la gestion des incendies de façon générale;
- évaluer l'intérêt et documenter les préoccupations liées à la planification de la gestion des incendies;
- aborder spécifiquement la réduction des risques de feu de forêt dans l'aire culturelle autochtone.

Cette mobilisation aboutira à un projet de réduction des risques de feu de forêt dans l'aire culturelle autochtone et mènera à d'autres discussions sur un plan provisoire de gestion des incendies tout au long de 2022.



Capture d'écran des consultations publiques en ligne sur l'ébauche du nouveau plan directeur.

6.0 Élaboration du plan directeur du parc

Les travaux d'élaboration du [nouveau plan directeur](#) du parc se sont poursuivis en 2021 afin d'énoncer les stratégies clés et les objectifs qui encadreront la gestion et les activités du parc pendant une période de 10 ans.

Après avoir été reportées en raison de la pandémie en 2020, les consultations sur l'ébauche du plan directeur ont eu lieu virtuellement au printemps et à l'été 2021. Elles ont permis de recueillir les commentaires de 22 groupes de partenaires autochtones et de 17 groupes d'intervenants. Parcs Canada a reçu plus de 2 400 commentaires et lettres de la part d'intervenants et du public. Cette rétroaction a servi à peaufiner et à finaliser le plan, qui sera approuvé et déposé au Parlement au printemps 2022. Une fois le plan approuvé, Parcs Canada continuera de collaborer avec les partenaires autochtones, le public

et les intervenants pour le mettre en œuvre et concrétiser la vision adoptée collectivement pour le parc.

1. Conservation du patrimoine naturel et culturel dans l'intérêt des générations futures
2. Expériences authentiques adaptées au territoire
3. Renforcement des relations avec les Autochtones
4. Communication, collaboration et apprentissages communs
5. Gestion de l'aménagement
6. Changement climatique et adaptation

7.0 Gestion de l'aménagement

Délivrance de permis

Parcs Canada régit tous les travaux de planification et d'aménagement qui ont lieu dans le parc national Jasper. Les permis d'aménagement garantissent que l'aménagement se fait conformément aux politiques et aux règlements en vigueur, comme le zonage et les exigences en matière de conception. En 2021, Parcs Canada a délivré 173 permis d'aménagement, principalement dans la ville de Jasper. Les permis visaient un large éventail de projets, que ce soit la construction de nouvelles maisons, des travaux de rénovation ou l'installation de clôtures ou de terrasses.

Collaboration à l'échelle municipale

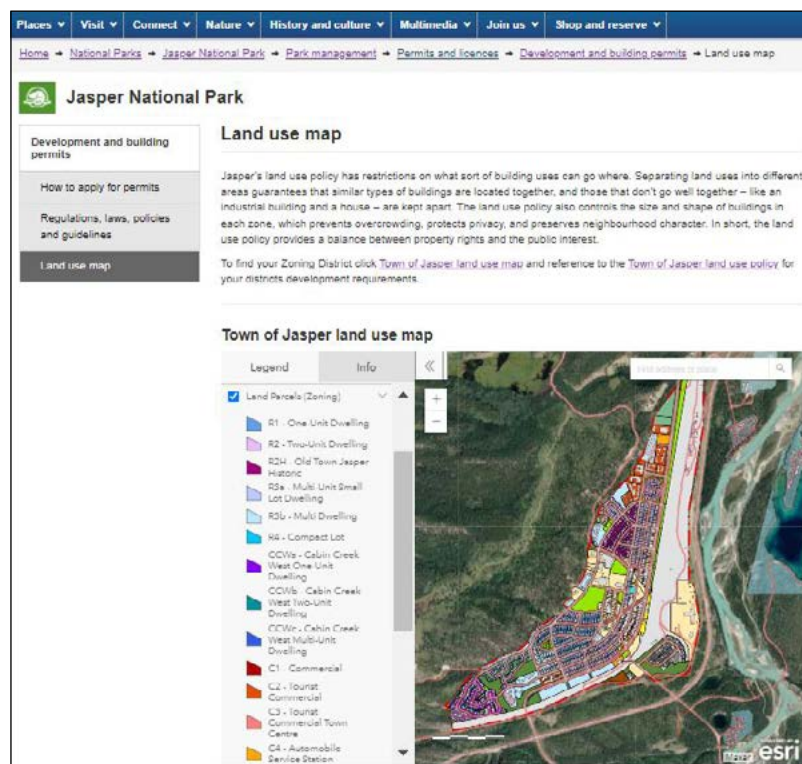
En 2021, Parcs Canada a travaillé en étroite collaboration avec la Municipalité de Jasper sur plusieurs projets, dont une initiative visant à permettre le dépôt de

remblai propre (comme la terre végétale, la végétation, les morts terrains et les granulats) dans la carrière Marmot.

Un groupe de travail mixte a été mis sur pied pour veiller à ce que les baux résidentiels du secteur Cabin Creek (dont la plupart expireront en juin 2022) puissent être renouvelés à temps. Cette initiative comprenait un processus d'examen des empiétements et d'autres intérêts municipaux.

Améliorer l'accès à l'information

La mise à jour du site Web du bureau d'aménagement de Jasper a permis d'améliorer l'accès du public aux renseignements et aux exigences en matière d'aménagement. Elle comprenait le téléchargement de politiques et de lignes directrices sur l'aménagement du territoire dans un format simplifié et convivial ainsi que le lancement d'une carte interactive du zonage des terres à aménager.



Capture d'écran de la page Web actualisée de Parcs Canada sur l'aménagement et de la carte interactive de l'aménagement du territoire.

Examen de la réglementation

À l'échelle nationale, Parcs Canada poursuit son examen de plusieurs règlements adoptés en vertu de la *Loi sur les parcs nationaux du Canada* qui concernent l'aménagement du lotissement urbain et du parc. Une fois terminée, [cette initiative](#) aidera à simplifier et à moderniser les processus d'aménagement.

Logement

La collaboration avec la Jasper Community Housing Corporation s'est poursuivie dans le cadre d'initiatives de logement destinées à augmenter le nombre de logements locatifs en ville tout en respectant les limites prévues par la loi.

Parcs Canada continue également d'augmenter le nombre de ses propres logements, la construction d'un nouveau multiplex et d'un duplex étant presque terminée.

Surface de plancher commerciale

Conformément à la Loi sur les parcs nationaux du Canada, les surfaces pouvant être aménagées à des fins commerciales sont assujetties à des limites dans les collectivités de parc national. La Loi fixe à 118 222 m² la superficie maximale des installations à vocation commerciale dans la ville de Jasper. En 2001, à l'époque où ce plafond a été établi, la ville comptait une surface de plancher commerciale non aménagée de 9 290 m². Cette superficie a changé au fil des projets d'aménagement et de réaménagement.

Le tableau qui suit résume la situation actuelle dans la ville de Jasper en ce qui a trait à la surface de plancher commerciale.

Surface de plancher commerciale (SPC)		
	Total des surfaces (m ²)	Pourcentage de la SPC disponible depuis 2001 (9 290 m ²)
SPC aménagée depuis 2001	4 460,42	48,01 %
SPC attribuée, mais non aménagée	3 163,95	34,06 %
SPC non aménagée dans les zones commerciales	1 665,83	17,93 %
SPC non aménagée dans la zone des magasins et des services	0	0