



Ressources naturelles
Canada

Natural Resources
Canada



RESSOURCES NATURELLES CANADA
PRODUIT D'INFORMATION GÉNÉRALE 126f

**Centre de réduction des risques de catastrophes
(RRC) de la Colombie-Britannique**

Travailler ensemble pour bâtir des communautés
résilientes en Colombie-Britannique

Note sur le concept

S. Safaie, J.M. Journeay et M. Ulmi

2022

© Sa Majesté la Reine du chef du Canada, représentée par le ministre des
Ressources naturelles, 2022

Pour obtenir des renseignements sur les droits de reproduction, veuillez
communiquer avec Ressources naturelles Canada à l'adresse
copyright-droitdauteur@nrcan-rncan.gc.ca.

Lien permanent : <https://doi.org/10.4095/329407>

Canada 



**Centre de réduction des risques de catastrophes (RRC) de
la Colombie-Britannique**

Travailler ensemble pour bâtir des communautés résilientes en
Colombie-Britannique

Note sur le concept

Février 2022

Sahar Safaie, Sage On Earth Consulting Ltd.
J. Murray Journey, Commission géologique du Canada
Malaika Ulmi, Commission géologique du Canada

Centre de réduction des risques de catastrophes de la Colombie-Britannique

Travailler ensemble pour bâtir des communautés résilientes en Colombie-Britannique

Note sur le concept

Sahar Safaie¹, J. Murray Journey² et Malaika Ulmi²

Le présent document décrit le concept proposé pour un établissement en Colombie-Britannique qui faciliterait les liens et la collaboration entre les intervenants des sciences et des politiques dans le but commun de réduire les risques liés aux catastrophes et au climat en Colombie-Britannique. Le rôle de cette entité, pour l'instant nommée Centre de réduction des risques de catastrophes (RRC) de la Colombie-Britannique consiste à : 1) répondre aux demandes prioritaires des praticiens et des concepteurs de politiques en matière de gestion des données sur les risques et de production d'information pertinente sur les risques; 2) permettre l'utilisation de l'information sur les risques dans la conception de politiques et d'investissements qui renforcent la résilience des collectivités de la Colombie-Britannique. La conception de l'entité évoluera au fil du temps, mais les concepts de base demeureront, et ce document constitue une base sur laquelle s'appuyer.

Vue d'ensemble

Le **Centre de RRC de la Colombie-Britannique** est une entité indépendante qui coordonne les partenariats scientifiques et politiques afin d'élaborer des stratégies et d'utiliser efficacement les capacités des ressources disponibles pour répondre aux demandes prioritaires des parties prenantes dans l'établissement de collectivités résilientes. L'accent est mis sur la production de données pertinentes sur les risques et les dangers multiples et sur le développement de méthodes permettant d'utiliser les informations sur les risques pour la RRC et l'adaptation au changement climatique (ACC) dans toute la province. Le soutien à la gestion ouverte des données sur les risques, la mise en commun efficace des informations et le développement des capacités font également partie de ses fonctions essentielles.

Le **Centre de RRC de la Colombie-Britannique** est au service de praticiens, décideurs et chercheurs actifs dans la compréhension des risques et de la gestion des risques liés aux catastrophes et au climat dans les secteurs public et privé par des interactions directes en tant que membres et utilisateurs des services du Centre. Il sert l'ensemble de la société en tant que bénéficiaire final de la gestion des risques liés aux catastrophes et au climat en Colombie-Britannique.

Le **Centre de RRC de la Colombie-Britannique** entend relever les défis suivants :

- Établir des modalités sur l'accessibilité et la mise en commun des données
- Comprendre et utiliser les informations sur les risques dans la RRC et l'ACC
- Coordonner et collaborer entre les projets, les dangers et les secteurs.
- Définir les priorités et les besoins communs pour une gestion efficace des risques liés aux catastrophes et au climat, quels que soient les risques et les secteurs.

¹ Sage On Earth Consulting Ltd.

² Commission géologique du Canada, Ressources naturelles Canada (RNC)

Le Centre de RRC de la Colombie-Britannique améliore la compréhension des risques de catastrophes et des risques climatiques pour la gestion des risques à travers la province et améliore l'efficacité de l'utilisation des ressources financières et de l'expertise, par les moyens suivants :

- Éviter le chevauchement des efforts dans la conduite des évaluations des risques entre les projets, les dangers et les secteurs;
- Tirer un meilleur parti des évaluations des dangers et des risques en transformant des données fiables en informations exploitables par un large éventail d'utilisateurs au-delà de la communauté scientifique;
- Veiller à ce que la recherche, la modélisation et les outils soient pertinents pour servir les thèmes prioritaires de la réduction des risques de catastrophes en permettant un espace de co-conception et de co-développement par les chercheurs scientifiques et les praticiens.

Contexte

Il est fondamental de comprendre les risques de catastrophes dans toutes leurs dimensions pour concevoir des mesures efficaces de réduction des risques. Le Cadre de Sendai pour la réduction des risques de catastrophe 2015 à 2030 définit la compréhension des risques de catastrophe comme la première priorité d'action et la base des autres priorités d'action pour la gouvernance en matière de risques, l'investissement dans la RRC et la gestion des risques résiduels par la préparation aux situations d'urgence, la planification du rétablissement, et une meilleure reconstruction.

« La gouvernance de la RRC et les évaluations des risques ont tendance à manquer des connexions nécessaires, et cette fragmentation augmente le prix de chaque nouvelle évaluation des risques, maintient les évaluations des risques au sein de la communauté scientifique et isolées des processus politiques, et empêche l'utilisation des informations sur les risques dans la conception des politiques, le développement des capacités et la définition des investissements³. » Un centre provincial (que l'on pourrait appeler le Centre de RRC de la Colombie-Britannique) collaborerait avec un plus grand nombre de partenaires pour s'assurer que l'information sur les risques est pertinente sur le plan du contexte et du format, qu'elle est solide sur le plan des méthodologies scientifiques, mais aussi qu'elle est flexible sur le plan de l'approche afin de répondre efficacement aux besoins des utilisateurs en matière de RRC et d'ACC dans les limites des ressources disponibles. La cohérence entre la réduction des risques de catastrophes et l'adaptation au changement climatique, tant du point de vue des sciences et de l'information sur les risques que du point de vue des politiques et de la mise en œuvre, est cruciale pour une gestion holistique des risques et une utilisation efficace des ressources. Le Centre proposé concevrait ses services pour soutenir la cohérence entre la RRC et l'ACC.

La nécessité d'une approche systématique de la compréhension des risques a été définie par la vaste communauté de pratique provinciale lors des symposiums de la Colombie-Britannique sur la compréhension des risques en 2017 et 2018 (voir le document sur la [compréhension des risques +2017](#)). Depuis le début de 2019, par le biais du projet sur les voies de RRC dirigé par Ressources naturelles Canada⁴, centré sur l'amélioration de la connexion entre les sciences et les politiques, des délibérations accrues ont eu lieu entre les principaux partenaires du projet sur ce que devrait être le Centre de RRC de la Colombie-Britannique. Les éléments clés du Centre ont été définis dans le cadre d'un exercice de théorie du changement. Ce document fournit des informations de haut niveau sur les buts et objectifs, la proposition de valeur, les composantes et activités clés, la structure institutionnelle proposée et un calendrier pour la création du Centre.

L'énoncé de vision

Le Centre permettra des collaborations et des connexions entre les chercheurs, les praticiens et les décideurs en sciences et en politiques afin de travailler ensemble pour améliorer la gouvernance des informations sur les risques de catastrophes et liés au climat et bâtir des communautés résilientes en Colombie-Britannique.

³ Traduction libre d'un extrait tiré de « Understanding Risk System (URS): An essential foundation for implementing the Sendai Framework », Safaie, S., Alfonso Santamaria, N., Houdijk, R., Onur, T., 2018. Consultez les projets et publications de Sage on Earth Consulting sur [SageOnEarth.ca](#) ou cliquez sur le [lien suivant](#).

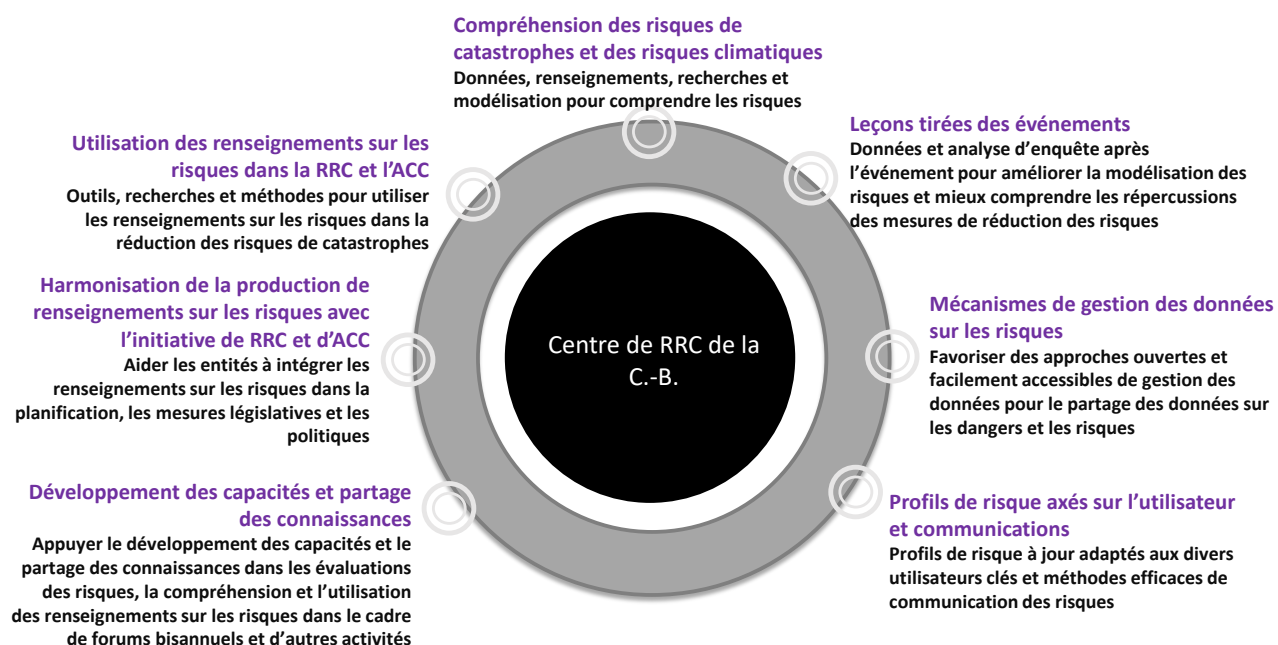
⁴ Le projet sur les voies de RRC et les incitatifs d'investissements pour l'atténuation et l'adaptation est financé par le Programme canadien de sûreté et de sécurité et est dirigé par la Commission géologique du Canada, Secteur des terres et des minéraux de RNCAN. Le calendrier du projet s'étend de janvier 2019 à juin 2021. Voir le site [DRRPathways.ca](#)

Les objectifs

Le Centre RRC créera un espace de collaboration pour permettre la connexion et la collaboration entre les partenaires scientifiques et politiques afin de déterminer les sujets prioritaires, de co-concevoir des solutions et de fournir des recommandations de politiques.

Permettre l'utilisation des informations sur les risques dans les politiques de résilience	Recherche et développement d'outils et de méthodologies analytiques pour utiliser les informations sur les risques dans la conception et la mise en œuvre des législations, des politiques, des investissements et des projets.
Faire progresser la compréhension des risques	Améliorer les données et les méthodologies scientifiques pour les évaluations multirisques afin de soutenir les politiques qui incluent la résilience aux catastrophes et au climat d'une manière plus harmonisée et stratégique.
Renforcer l'accès aux données, aux informations et aux connaissances	Concevoir et promouvoir des mécanismes de gestion des données pour améliorer l'accès aux données sur l'exposition, les dangers et les risques par le biais d'accords sur les données ouvertes, de normes de données communes, de protocoles de mise en commun des données et de mécanismes de maintenance.

Les composantes et activités principales Conçues et mises en œuvre par les partenaires et le Centre



Principes directeurs pour la gouvernance et la mise en place des établissements

La conception de la gouvernance et les partenariats du Centre doivent lui donner les moyens suivants :

- Légitimité de son mandat;
- Solide pouvoir de rassemblement pour la crédibilité scientifique, la surveillance et la responsabilité;
- Culture et capacité d'innovation;
- Souplesse et agilité pour s'adapter et s'ajuster aux changements et aux besoins permanents de la RRC et de l'ACC en C.-B.;
- Soutien financier et durabilité;
- Mise à profit des réseaux et mécanismes existants.

Au sujet du Secrétariat

Le secrétariat est l'équipe centrale du Centre de RRC, qui gèrera les programmes et convoquera et coordonnera les partenaires. S'assurer que le Secrétariat est doté de l'expertise et du talent adéquats est fondamental pour le succès du Centre. Le Secrétariat aurait besoin des rôles et de l'expertise suivants :

- Expertise et gestion par les cadres supérieurs;
- Expertise technique sur l'évaluation des risques et la politique de résilience (RRC et ACC) et la connexion entre les deux;
- Sensibilisation et communication;
- Comptabilité et finances;
- Gestion des ressources humaines.

À propos du Conseil d'administration

Le succès et la durabilité du Centre de RRC de la Colombie-Britannique dépendent de l'engagement et du soutien des entités clés ayant le mandat, le rôle et la capacité de comprendre les risques de catastrophes et de les réduire en Colombie-Britannique. Le conseil d'administration est le mécanisme d'ancrage des établissements clés, car il détient l'autorité de direction de l'organisation et est chargé de diriger, d'influencer et de contrôler le plan de travail, le financement et le succès à long terme de l'organisation.

Les municipalités et les communautés autochtones de la Colombie-Britannique jouent un rôle central dans la gestion des urgences et la RRC. Elles seraient les principales utilisatrices des services du Centre de RRC. Il est important d'avoir une représentation aux premiers stades de la conception du Centre de RRC et plus tard en tant que membres du conseil d'administration.

Le Centre fonctionnerait au niveau provincial, ce qui signifie que le rôle des entités provinciales et régionales est important pour définir son champ d'action et orienter ses services pour renforcer la résilience en Colombie-Britannique. Pendant ce temps, le soutien des entités fédérales sous forme de ressources financières et techniques est vital pour le succès du Centre de RRC de la Colombie-Britannique et pour assurer la connexion avec les programmes et politiques fédéraux pertinents et l'exportation du modèle et de l'histoire de réussite du Centre de RRC dans les autres régions du Canada.

Au niveau provincial, Emergency Management BC (EMBC) est chargé de diriger et de coordonner la gestion des urgences et la réduction des risques de catastrophes en Colombie-Britannique. EMBC est en train de moderniser la législation sur la gestion des urgences afin de s'orienter vers la réduction des risques de catastrophes en tant qu'approche holistique au lieu de se concentrer uniquement sur la gestion des urgences. Les autres entités provinciales clés pourraient comprendre 1) le ministère des Forêts, des Terres, des Opérations des Ressources naturelles et du Développement rural, qui dispose d'un pouvoir législatif et d'un mandat pour gérer les inondations et les feux de forêt en Colombie-Britannique, 2) le ministère des Affaires municipales et du Logement, qui est chargé d'aider les administrations locales, les organismes sans but lucratif et les résidents à bâtir des collectivités résilientes, et 3) le ministère de l'Environnement, qui est chargé de l'adaptation aux changements climatiques en Colombie-Britannique. Il est important de trouver des approches pour tirer parti des mécanismes opérationnels et de gouvernance existants pour la collaboration entre les ministères en Colombie-Britannique, comme le Comité des sous-ministres sur la gestion des urgences et le Comité des sous-ministres adjoints sur la gestion des urgences.

Les entités scientifiques, d'ingénierie et de recherche, y compris les associations professionnelles, sont les autres entités importantes dont dépend le succès du Centre de RRC. Les représentants des institutions clés de la C.-B. devraient être engagés dès le début de la conception du Centre et être présents au conseil d'administration une fois que le Centre de RRC aura démarré ses activités. Ressources naturelles Canada reconnaît qu'une entité comme celle-ci constituerait un mécanisme efficace pour faire le lien entre les sciences et les politiques dans le cadre de ses recherches sur les dangers et les risques, et pour orienter les recherches futures en fonction des besoins de la communauté des praticiens.

Les autres parties prenantes essentielles sont le secteur privé et les organisations communautaires, qui apporteront toutes leurs connaissances et leur expertise au centre et bénéficieront de ses services.

Les institutions qui ont mis de l'énergie, des ressources et des idées dans la conception du Centre de RRC de la Colombie-Britannique sont les suivantes :

- Ressources naturelles Canada
- Sécurité publique Canada (Bureau régional du Pacifique)
- Gestion des urgences en C.-B.
- Ministère des Affaires municipales et du Logement de la Colombie-Britannique (Direction des normes de construction et de sécurité, Direction de la planification et de l'aménagement du territoire, Direction des infrastructures et des finances des administrations locales)
- Secrétariat d'action pour le climat de la C.-B.

D'autres entités importantes devront être engagées dans un avenir proche pour concevoir et établir le Centre. Les conditions d'adhésion au conseil d'administration seront l'un des premiers points à définir dans le cadre de la création du Centre.

Initiatives d'ancrage

Le Centre se connecte aux politiques, stratégies et programmes clés liés à la résilience aux catastrophes et au climat. Au moment de la rédaction du présent document sur les concepts, les initiatives pertinentes sont les suivantes :

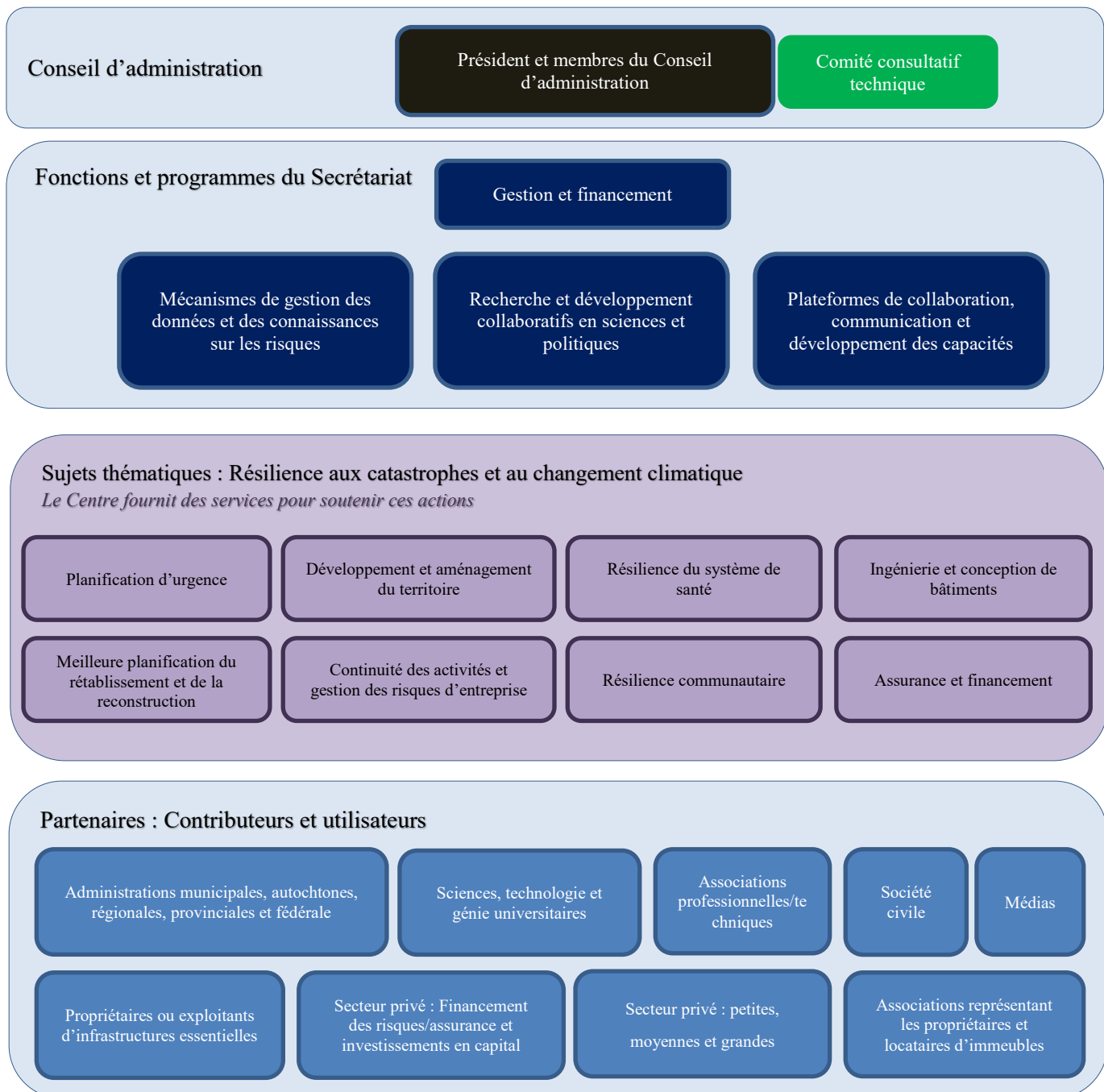
- Politiques et plans municipaux de RRC, y compris les plans communautaires officiels et les plans d'aménagement du territoire, la gestion des actifs, les plans de gestion des urgences et les stratégies de résilience;

*Centre de réduction des risques de catastrophes (RRC) de la Colombie-Britannique –
Travailler ensemble pour bâtir des communautés résilientes en Colombie-Britannique.*

Note sur le concept

- Stratégie de croissance régionale du Grand Vancouver et planification climatique 2050;
- Modernisation de la *Loi sur les programmes d'urgence*;
- Stratégie des mesures d'adaptation liées aux changements climatiques de C.-B.;
- Stratégie de la Colombie-Britannique en matière de risques d'inondation;
- Stratégie de gestion des inondations des basses terres continentales;
- Mise à jour du règlement sur les bâtiments existants de la Colombie-Britannique;
- Programme géoscientifique pour la sécurité publique de RNCan;
- Stratégie de gestion des urgences du Canada;
- Table ronde et plateforme nationale de RRC.

Configuration et fonction de l'organisation fictive



*Centre de réduction des risques de catastrophes (RRC) de la Colombie-Britannique –
Travailler ensemble pour bâtir des communautés résilientes en Colombie-Britannique.*

Note sur le concept

Mise en place du Centre de RRC de la C.-B.

Les principaux partenaires et partisans du Centre de RRC de la Colombie-Britannique poursuivent leur dialogue et leurs efforts afin d'explorer différents mécanismes pour établir officiellement le Centre. Entre-temps, par le biais du projet sur les voies de RRC, une initiative majeure de rapport sur les voies de la résilience est en cours et a été décrite comme l'une des activités principales du Centre dans le cadre du développement des capacités et de la mise en commun des connaissances. Le rapport sur les voies de la résilience sera un ensemble complet d'articles qui communiquent les connaissances et les idées des organisations et des personnes actives dans la planification de la résilience en Colombie-Britannique. Les contributeurs au rapport comprennent un large éventail (plus de 100) de praticiens, de chercheurs et d'autorités de tous les secteurs concernés par les catastrophes et les risques climatiques. Voir le site DRRPathways.ca pour obtenir des informations et des mises à jour sur cette initiative et la création du Centre de RRC de la Colombie-Britannique.

RNCan a réuni des partenaires et des intervenants pour des consultations et la co-conception du concept du Centre dans le cadre du projet sur les voies de RRC, financé par le Projet de sûreté et de sécurité du Canada.

Sage On Earth Consulting a travaillé en étroite collaboration avec RNCan dans cette démarche et a élaboré le présent document sur la conception.

Veillez envoyer vos commentaires à Sahar.Safaie@SageOnEarth.ca

Canadian Safety
and Security Program



Natural Resources Canada
Ressources naturelles Canada

Canada



SAGE ON EARTH CONSULTING
UNDERSTANDING RISK AND RESILIENT SOLUTIONS