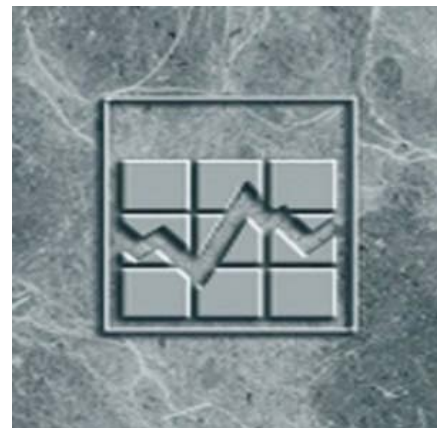


N° 75F0002M au catalogue  
ISSN 1707-2867  
ISBN 978-0-660-41737-0

Série de documents de recherche – Revenu

## **Enquête canadienne sur le revenu : Modification apportée à la base démographique de référence, 2012 à 2019**



Date de diffusion : le 23 mars 2022

 Statistique  
Canada    Statistics  
Canada

Canada 

---

## Comment obtenir d'autres renseignements

Pour toute demande de renseignements au sujet de ce produit ou sur l'ensemble des données et des services de Statistique Canada, visiter notre site Web à [www.statcan.gc.ca](http://www.statcan.gc.ca).

Vous pouvez également communiquer avec nous par :

**Courriel** à [infostats@statcan.gc.ca](mailto:infostats@statcan.gc.ca)

**Téléphone** entre 8 h 30 et 16 h 30 du lundi au vendredi aux numéros suivants :

- |   |                |
|---|----------------|
| • Service de renseignements statistiques                                    | 1-800-263-1136 |
| • Service national d'appareils de télécommunications pour les malentendants | 1-800-363-7629 |
| • Télécopieur   | 1-514-283-9350 |

## Normes de service à la clientèle

Statistique Canada s'engage à fournir à ses clients des services rapides, fiables et courtois. À cet égard, notre organisme s'est doté de normes de service à la clientèle que les employés observent. Pour obtenir une copie de ces normes de service, veuillez communiquer avec Statistique Canada au numéro sans frais 1-800-263-1136. Les normes de service sont aussi publiées sur le site [www.statcan.gc.ca](http://www.statcan.gc.ca) sous « Contactez-nous » > « [Normes de service à la clientèle](#) ».

## Note de reconnaissance

Le succès du système statistique du Canada repose sur un partenariat bien établi entre Statistique Canada et la population du Canada, les entreprises, les administrations et les autres organismes. Sans cette collaboration et cette bonne volonté, il serait impossible de produire des statistiques exactes et actuelles.

Publication autorisée par le ministre responsable de Statistique Canada

© Sa Majesté la Reine du chef du Canada, représentée par le ministre de l'Industrie 2022

Tous droits réservés. L'utilisation de la présente publication est assujettie aux modalités de l'[entente de licence ouverte](#) de Statistique Canada.

Une [version HTML](#) est aussi disponible.

*This publication is also available in English.*

---

## Table des matières

<b>Résumé .....</b>	<b>4</b>
<b>1 Introduction.....</b>	<b>4</b>
<b>2 Modifications des limites géographiques.....</b>	<b>5</b>
<b>3 Incidence sur les chiffres de population .....</b>	<b>5</b>
3.1 Échelle provinciale.....	5
3.2 Taille des ménages .....	6
3.3 Tailles des familles économiques .....	6
<b>4 Incidence sur les estimations de l'enquête .....</b>	<b>7</b>
4.1 Estimations de population.....	7
4.2 Estimations du revenu .....	8
4.3 Pauvreté et faible revenu .....	11
<b>5 Références .....</b>	<b>12</b>
<b>6 Graphiques.....</b>	<b>13</b>
<b>7 Tableaux .....</b>	<b>18</b>

# Enquête canadienne sur le revenu : Modification apportée à la base démographique de référence, 2012 à 2019

## Résumé

Les statistiques sur le revenu sont mises à jour périodiquement pour tenir compte des estimations de population les plus récentes dérivées après le recensement. Ainsi, avec la diffusion des données de 2020 de l'Enquête canadienne sur le revenu (ECR), Statistique Canada a révisé les estimations pour la période allant de 2012 à 2019 en utilisant les totaux des estimations de population fondées sur le Recensement de 2016. Le présent document fournit une comparaison entre les estimations révisées et non révisées pour des statistiques de revenu clés et une description des autres modifications apportées aux variables de l'ECR.

## 1 Introduction

L'Enquête canadienne sur le revenu (ECR) a été élaborée pour fournir des renseignements sur le revenu et les sources de revenu des Canadiens, selon leurs caractéristiques personnelles et celles de leur ménage. L'ECR publie des estimations sur le revenu depuis l'année de référence 2012 et rend compte de bon nombre des mêmes statistiques que les enquêtes précédentes<sup>1</sup>, ce qui permet d'établir une série chronologique relativement longue remontant à 1976. En plus de sa longue série chronologique, sa périodicité et la continuité des concepts du revenu font de l'ECR une source importante de données sur le revenu.

L'ECR est une enquête transversale par sondage. Elle comporte un court questionnaire qui est posé à un sous-échantillon de l'Enquête sur la population active (EPA). En plus des concepts du revenu, elle recueille des renseignements sur une variété d'autres sujets, comme l'activité sur le marché du travail, la fréquentation scolaire, la sécurité alimentaire, les frais de logement et l'incapacité. À l'instar du processus utilisé dans le cadre de l'EPA<sup>2</sup>, l'ECR fait périodiquement l'objet d'un processus de révision appelé « modification apportée à la base démographique de référence ». Lorsque les renseignements du dernier recensement deviennent disponibles, les enquêtes peuvent améliorer la représentativité de leurs échantillons en ajustant leurs poids d'enquête. Après la repondération aux totaux provenant des estimations de population fondées sur le recensement le plus récent, les estimations du revenu sont de meilleure qualité et la comparabilité entre les diverses estimations tirées des enquêtes et celles provenant de sources externes est améliorée (Tremblay, 2005). L'ajustement des poids est effectué en utilisant les chiffres au niveau provincial pour différents groupes démographiques (p. ex. les personnes selon le groupe d'âge et le sexe, les familles économiques selon leur taille et les ménages selon leur taille), les chiffres de population pour six régions métropolitaines de recensement (Montréal, Toronto, Winnipeg, Calgary, Edmonton et Vancouver) et la répartition des personnes selon la classe de salaire en fonction des données fiscales administratives.

Avant la diffusion de l'ECR de 2020, les estimations de 2012 à 2019 étaient fondées sur les estimations de population dérivées à partir du Recensement de la population de 2011. Avec la diffusion des données de 2020, ces estimations de l'ECR ont été ajustées pour tenir compte des estimations de population fondées sur le Recensement de 2016 et son analyse de la couverture<sup>3</sup>. Dans l'ensemble, la population canadienne totale a légèrement diminué après la révision, tandis que des révisions relativement plus importantes ont été apportées aux chiffres de population en fonction de la taille des familles économiques et des ménages. Ces nouvelles estimations de population ont été utilisées pour recalculer les poids de l'ECR depuis 2012.

En plus des révisions apportées aux poids d'enquête, les limites géographiques ont également été mises à jour. Les régions métropolitaines de recensement (RMR), les régions économiques (RE) et les agglomérations de recensement (AR) ont été révisées pour refléter les limites du Recensement de 2016. Les variables géographiques ont été révisées rétrospectivement jusqu'en 2016.

1. Les estimations du revenu canadien sont fondées sur les données des enquêtes suivantes : l'Enquête sur les finances des consommateurs (EFC) de 1976 à 1992, une combinaison de l'EFC et de l'Enquête sur la dynamique du travail et du revenu (EDTR) de 1993 à 1997, l'EDTR de 1998 à 2011 et l'Enquête canadienne sur le revenu (ECR) à compter de 2012.
2. Pour obtenir de plus amples renseignements, veuillez consulter le document [Améliorations apportées à l'Enquête sur la population active \(EPA\) : Révisions apportées à l'Enquête sur la population active \(EPA\) en 2021](#).
3. Veuillez consulter le [Rapport technique sur la couverture, Recensement de la population, 2016](#) pour plus d'information.

Les classifications des industries et des professions ont également été mises à jour. L'ECR utilise maintenant le Système de classification des industries de l'Amérique du Nord (SCIAN) 2017 version 3.0 et la Classification nationale des professions (CNP) 2016 version 1.3. Aucune révision n'a été requise pour les variables relatives à la profession, tandis que les variables relatives à l'industrie ont été révisées rétroactivement jusqu'en 2012.

Le présent document fournit un résumé des modifications apportées aux estimations clés nationales et provinciales de l'ECR pour les années révisées. La section 2 décrit brièvement les modifications apportées aux limites géographiques. La section 3 traite de l'incidence de la modification apportée à la base démographique de référence sur les chiffres de population au niveau des particuliers, des ménages et des familles économiques. La section 4 traite de l'incidence correspondante sur les principales estimations de l'enquête (p. ex. les estimations relatives au type de famille, au revenu, au faible revenu et à la pauvreté). Enfin, des tableaux et des graphiques comparant les estimations révisées et non révisées par province sont fournis à titre de référence.

## 2 Modifications des limites géographiques

Les modifications apportées à la Classification géographique type (CGT) dans le cadre du Recensement de 2016 ont entraîné la modification des limites de certaines régions infraprovinciales, comme les régions métropolitaines de recensement (RMR), les régions économiques (RE) et les agglomérations de recensement (AR).

Deux AR sont devenues des RMR : Belleville (Ontario) et Lethbridge (Alberta). De plus, 11 RMR existantes ont vu leurs limites modifiées entre la CGT de 2011 et celle de 2016 : Moncton et Saint John (Nouveau-Brunswick); Saguenay (Québec), Montréal (Québec) et Ottawa–Gatineau (partie du Québec); Ottawa–Gatineau (partie de l'Ontario), Kitchener–Cambridge–Waterloo et Grand Sudbury (Ontario); ainsi que Regina et Saskatoon (Saskatchewan).

La modification la plus importante apportée aux limites existantes des RMR est que la RMR de Montréal comprend maintenant l'AR de Saint-Jean-sur-Richelieu.

À la suite de l'adoption de la CGT de 2016, de légères modifications des limites ont été apportées à deux RE : le Centre-sud et Sud-est du Manitoba.

Les variables géographiques de l'ECR ont été révisées pour les années de référence allant de 2016 à 2019.

## 3 Incidence sur les chiffres de population

Les totaux de contrôle de l'ECR pour les années de référence 2012 à 2019 ont été révisés à partir des estimations de population fondées sur le Recensement de 2016 produites par le Centre de démographie de Statistique Canada. Dans l'ensemble, à l'échelle du Canada, les estimations de population ont été revues à la baisse ou sont demeurées inchangées pour toutes les années (tableau 3.1). La plus grande différence entre les chiffres de population révisés et non révisés s'est produite en 2015 (baisse de 0,5 %), suivie de diminutions plus faibles en 2014 et en 2016 (baisses de 0,3 %).

### 3.1 Échelle provinciale

À l'échelle provinciale, la Colombie-Britannique a connu les plus grandes différences entre les estimations de population révisées et non révisées, les augmentations variant de 0,8 % en 2012 à 3,3 % en 2018. Les estimations de population de Terre-Neuve-et-Labrador (0,5 % en moyenne), du Nouveau-Brunswick (1,1 % en moyenne) et du Manitoba (0,4 % en moyenne) ont également été revues à la hausse au cours de la période de révision. À l'inverse, les diminutions les plus importantes entre les chiffres de population non révisés et révisés concernaient l'Alberta, où les estimations de population ont diminué de 1,9 % en 2015 et en 2016 (une baisse moyenne de 1,4 %). Les estimations de population du Québec et de l'Ontario ont également été revues à la baisse, avec des diminutions de 0,8 % et de 0,5 % respectivement, en moyenne, au cours de la période de révision.

**Tableau 3.1****Variation en pourcentage entre les estimations de population révisées et non révisées, Canada et provinces, 2012 à 2019**

	2012	2013	2014	2015	2016	2017	2018	2019
	variation en pourcentage (%)							
Canada	-0,1	-0,2	-0,3	-0,5	-0,3	-0,1	0,0	-0,1
Terre-Neuve-et-Labrador	-0,2	0,1	0,6	0,7	0,5	0,4	0,6	1,0
Île-du-Prince-Édouard	-0,8	-1,2	-1,4	-1,2	-0,2	0,5	0,7	0,4
Nouvelle-Écosse	-0,2	-0,4	-0,6	-0,8	-0,5	-0,3	0,0	0,0
Nouveau-Brunswick	0,3	0,6	0,8	1,0	1,3	1,4	1,6	1,6
Québec	-0,5	-0,7	-1,0	-1,3	-1,2	-0,9	-0,5	-0,6
Ontario	-0,2	-0,4	-0,5	-0,6	-0,5	-0,4	-0,5	-0,7
Manitoba	0,1	0,0	-0,1	0,1	0,6	0,7	0,9	0,9
Saskatchewan	0,0	-0,2	-0,5	-0,7	-0,3	-0,2	0,2	0,4
Alberta	-0,6	-0,8	-1,3	-1,9	-1,9	-1,7	-1,6	-1,7
Colombie-Britannique	0,8	1,4	2,1	2,2	2,5	2,9	3,3	3,2

Source : Statistique Canada, Centre de démographie. Tabulation personnalisée.

**3.2 Taille des ménages**

En ce qui concerne la taille du ménage, les ménages de plus petite taille (c.-à-d. les ménages comptant une seule personne) et de plus grande taille (c.-à-d. les ménages comptant trois personnes ou plus) ont tous deux été revus à la hausse, soit environ de 1,8 % et de 1,9 % en moyenne, respectivement, au cours de la période de révision (tableau 3.2). En revanche, le nombre de ménages comptant deux personnes a été revu à la baisse, les diminutions relativement importantes variant de 1,5 % en 2012 à 5,8 % en 2019. Au cours de la période de révision, le nombre de ménages comptant deux personnes a été revu à la baisse de 4,2 % en moyenne.

**Tableau 3.2****Variation en pourcentage entre le nombre de ménages révisé et non révisé, selon la taille du ménage, Canada, 2012 à 2019**

	2012	2013	2014	2015	2016	2017	2018	2019
	variation en pourcentage (%)							
Ménages de 1 personne	0,4	0,8	1,0	1,2	1,8	2,9	3,2	3,2
Ménages de 2 personnes	-1,5	-2,4	-3,4	-4,6	-5,1	-5,1	-5,3	-5,8
Ménages de 3 personnes ou plus	0,6	1,1	1,5	1,9	2,2	2,7	2,7	2,4

Source : Statistique Canada, Centre de démographie. Tabulation personnalisée.

**3.3 Tailles des familles économiques**

Une tendance semblable a été observée dans les révisions du nombre de familles économiques. Le nombre de personnes seules (c.-à-d. les personnes hors famille économique) et les familles dont la taille est plus grande (c.-à-d. les familles économiques comptant trois personnes ou plus) ont été revus à la hausse d'environ 2,8 % et 1,5 % en moyenne, respectivement, au cours de la période de révision (tableau 3.3). Les personnes seules ont connu les révisions annuelles à la hausse les plus importantes, soit 4,8 % pour 2018 et 2019. Encore une fois, à l'instar des révisions relatives au nombre de ménages, le nombre de familles économiques comptant deux personnes a été revu à la baisse. En moyenne, au cours de la période de révision, cette taille de famille a été revue à la baisse d'environ 4,0 %, l'année 2019 ayant la révision à la baisse la plus importante, soit 5,8 %.

**Tableau 3.3****Variation en pourcentage entre le nombre de familles économiques révisé et non révisé, selon la taille de la famille économique, Canada, 2012 à 2019**

	2012	2013	2014	2015	2016	2017	2018	2019
	variation en pourcentage (%)							
Personnes hors famille économique	0,7	1,2	1,6	1,8	2,8	4,3	4,8	4,8
Familles économiques comptant 2 personnes	-1,4	-2,2	-3,1	-4,3	-4,8	-5,0	-5,3	-5,8
Familles économiques comptant 3 personnes ou plus	0,5	1,0	1,3	1,5	1,7	2,0	2,0	1,7

Source : Statistique Canada, Centre de démographie. Tabulation personnalisée.

## 4 Incidence sur les estimations de l'enquête

Étant donné que les poids d'enquête de l'ECR sont calés sur les estimations de population, les mises à jour des totaux de contrôle de la population ont une incidence sur les estimations de l'ECR. Par conséquent, les estimations de l'ECR pour toute la période allant de 2012 à 2019 ont été révisées. Dans cette section, les répercussions sur les estimations de population selon le type de famille économique, les estimations du revenu ainsi que les estimations de la pauvreté et du faible revenu seront décrites. Étant donné que les estimations de l'ECR sont fondées sur un échantillon probabiliste, les estimations non révisées (fondées sur le Recensement de 2011) et révisées (fondées sur le Recensement de 2016) ainsi que leurs différences sont toutes sujettes à des erreurs d'échantillonnage. Les différences statistiquement significatives à un niveau de confiance de 95 % ont été relevées. Enfin, pour simplifier la présentation des tableaux, la présente analyse portera sur trois années représentatives au cours de la période de révision : 2013, 2016 et 2019.

### 4.1 Estimations de population

À l'échelle du Canada, la plupart des différences entre les estimations de population révisées et non révisées sont statistiquement significatives. En général, les plus grands groupes de familles économiques avaient tendance à afficher de plus faibles variations entre les données révisées et les données non révisées (tableau 4.1). De plus, des différences plus importantes sont survenues au cours des années de référence les plus récentes, qui sont plus éloignées de l'année de recensement précédente. En comparant les révisions des estimations de population pour les deux grandes catégories « familles économiques » et « personnes hors famille économique », le nombre estimé de personnes vivant dans une famille économique a diminué (la plus forte révision à la baisse était de 1,0 % en 2019), alors que le nombre de personnes hors famille économique a connu des révisions à la hausse relativement plus importantes (la plus forte révision à la hausse était de 4,8 % en 2019).

Dans la catégorie des familles économiques, les révisions à la baisse de la population ont été en grande partie attribuables aux couples, tant les couples âgés que les autres couples (baisse de 6,7 % et de 6,8 % en 2019, respectivement). Pour les personnes hors famille économique, toutes les catégories ont été révisées à la hausse. Bien qu'il s'agisse d'une catégorie relativement petite, les hommes âgés hors famille économique ont connu les révisions à la hausse les plus importantes, atteignant un sommet de 9,4 % en 2019.

**Tableau 4.1**

**Comparaison des estimations de population révisées et non révisées selon le type de famille économique, Canada, 2013, 2016 et 2019**

	2013			2016			2019		
	Non révisées	Révisées	Variation	Non révisées	Révisées	Variation	Non révisées	Révisées	Variation
	(en milliers)	(en milliers)	%	(en milliers)	(en milliers)	%	(en milliers)	(en milliers)	%
Familles économiques et personnes hors famille économique	34 367	34 286	-0,2*	35 436	35 322	-0,3*	36 858	36 831	-0,1*
Familles économiques	28 998	28 852	-0,5*	29 848	29 577	-0,9*	31 004	30 696	-1,0*
Familles de personnes âgées	3 794	3 740	-1,4*	4 102	3 965	-3,3*	4 610	4 426	-4,0*
Couples de personnes âgées	2 729	2 664	-2,4*	3 023	2 890	-4,4*	3 303	3 082	-6,7*
Autres familles de personnes âgées	1 064	1 076	1,1	1 078	1 075	-0,3	1 307	1 344	2,8*
Familles de personnes non âgées	25 204	25 112	-0,4*	25 746	25 611	-0,5*	26 394	26 270	-0,5*
Couples	4 517	4 413	-2,3*	4 685	4 434	-5,4*	4 841	4 512	-6,8*
Couples avec des enfants	12 330	12 370	0,3*	12 563	12 697	1,1*	12 808	12 910	0,8*
Couples avec d'autres personnes apparentées	3 834	3 809	-0,7*	4 011	4 006	-0,1	4 106	4 157	1,2
Familles monoparentales	1 696	1 741	2,7*	1 756	1 794	2,2*	1 667	1 677	0,6
Familles monoparentales où le parent est un homme	319	326	2,2	319	334	4,7	343	355	3,5
Familles monoparentales où le parent est une femme	1 377	1 415	2,8*	1 436	1 460	1,7*	1 324	1 322	-0,2
Autres familles de personnes non âgées	2 827	2 778	-1,7*	2 731	2 679	-1,9*	2 973	3 013	1,3
Personnes hors famille économique	5 369	5 434	1,2*	5 588	5 745	2,8*	5 854	6 135	4,8*
Personnes de 65 ans et plus hors famille économique	1 445	1 460	1,0*	1 560	1 608	3,1*	1 847	1 944	5,3*
Hommes de 65 ans et plus hors famille économique	457	468	2,4*	497	525	5,6*	627	686	9,4*
Femmes de 65 ans et plus hors famille économique	988	992	0,4*	1 062	1 083	2,0*	1 220	1 258	3,1*
Personnes de moins de 65 ans hors famille économique	3 924	3 974	1,3*	4 028	4 137	2,7*	4 006	4 191	4,6*
Hommes de moins de 65 ans hors famille économique	2 236	2 257	0,9*	2 266	2 319	2,3*	2 194	2 289	4,3*
Femmes de moins de 65 ans hors famille économique	1 688	1 717	1,7*	1 762	1 818	3,2*	1 812	1 902	5,0*

\* indique les variations qui sont statistiquement significatives à un niveau de confiance de 95 %

Source : Statistique Canada, Enquête canadienne sur le revenu. Tableau 11-10-0135-01.

À l'échelle provinciale, dans l'ensemble, la Colombie-Britannique a enregistré les révisions à la hausse les plus importantes (en hausse de 3,2 % en 2019), principalement en raison de la hausse chez les personnes de moins de 65 ans hors famille économique (12,1 % en 2019)<sup>4</sup>. En Alberta, qui a enregistré les révisions à la baisse les plus importantes (diminution de 1,7 % en 2019), les couples non âgés et les personnes de moins de 65 ans hors famille économique ont le plus contribué aux révisions à la baisse (diminution de 14,2 % et 6,7 % en 2019, respectivement). En général, les estimations de population pour les personnes vivant dans une famille économique avaient tendance à avoir des variations plus faibles que les estimations de population pour les personnes hors famille économique, bien qu'il y ait quelques exceptions. Par exemple, les couples, tant âgés que non âgés, avaient tendance à présenter des révisions relativement importantes dans de nombreuses provinces.

## 4.2 Estimations du revenu

À l'échelle du Canada, dans l'ensemble, les estimations du revenu médian de l'ECR ont été révisées à la baisse ou sont demeurées relativement inchangées (tableau 4.2). En 2019, l'impôt sur le revenu médian a affiché la plus forte révision à la baisse, soit 2,6 %, tandis que le revenu total médian (baisse de 1,7 %), le revenu après impôt médian (baisse de 1,6 %) et le revenu du marché médian (baisse de 1,9 %) ont tous connu des révisions à la baisse semblables, en moyenne.

Pour la grande catégorie des familles économiques, les estimations du revenu ont en général été revues à la hausse en 2016, à l'exception des transferts gouvernementaux, alors qu'elles ont peu varié en 2019. Pour les personnes ne vivant pas dans une famille économique, la plupart des estimations étaient relativement inchangées en 2013 et en 2016, mais tendaient à être révisées à la hausse en 2019.

**Tableau 4.2**

### Comparaison des estimations de revenu révisées et non révisées, Canada, 2013, 2016 et 2019

	2013			2016			2019		
	Non révisées	Révisées	Variation	Non révisées	Révisées	Variation	Non révisées	Révisées	Variation
	dollars constants de 2019			dollars constants de 2019			dollars constants de 2019		
			%			%			%
<b>Revenu du marché médian</b>									
Familles économiques et personnes hors famille économique	55 500	55 400	-0,2	55 400	55 100	-0,5*	58 300	57 200	-1,9*
Familles économiques	80 900	81 100	0,2	81 400	82 100	0,9*	85 600	86 000	0,5
Personnes hors famille économique	25 800	26 000	0,8*	25 200	25 400	0,8	27 200	26 600	-2,2*
<b>Transferts gouvernementaux médians</b>									
Familles économiques et personnes hors famille économique	5 700	5 700	0,0	7 800	7 700	-1,3*	8 200	8 100	-1,2
Familles économiques	7 800	7 700	-1,3*	9 500	9 400	-1,1	9 900	9 800	-1,0
Personnes hors famille économique	1 600	1 600	0,0	1 800	1 800	0,0	2 800	2 800	0,0
<b>Revenu total médian</b>									
Familles économiques et personnes hors famille économique	66 400	66 300	-0,2*	67 700	67 200	-0,7*	71 200	70 000	-1,7*
Familles économiques	92 100	92 300	0,2*	94 600	95 100	0,5*	99 100	99 300	0,2
Personnes hors famille économique	34 300	34 500	0,6	33 300	33 300	0,0	35 700	35 100	-1,7*
<b>Impôt sur le revenu médian</b>									
Familles économiques et personnes hors famille économique	7 100	7 100	0,0	7 000	6 900	-1,4	7 600	7 400	-2,6*
Familles économiques	10 900	11 000	0,9*	11 300	11 500	1,8*	12 200	12 200	0,0
Personnes hors famille économique	2 700	2 700	0,0	2 400	2 500	4,2	2 800	2 600	-7,1*
<b>Revenu médian après impôt</b>									
Familles économiques et personnes hors famille économique	58 800	58 700	-0,2*	60 400	59 900	-0,8*	62 900	61 900	-1,6*
Familles économiques	80 300	80 400	0,1	83 100	83 600	0,6*	86 700	86 800	0,1
Personnes hors famille économique	31 200	31 300	0,3	30 600	30 700	0,3	32 200	31 900	-0,9

\* indique les variations qui sont statistiquement significatives à un niveau de confiance de 95 %

Source : Statistique Canada, Enquête canadienne sur le revenu. Tableau 11-10-0190-01.

4. Pour plus de renseignements, veuillez consulter les tableaux 7.1 à 7.10.



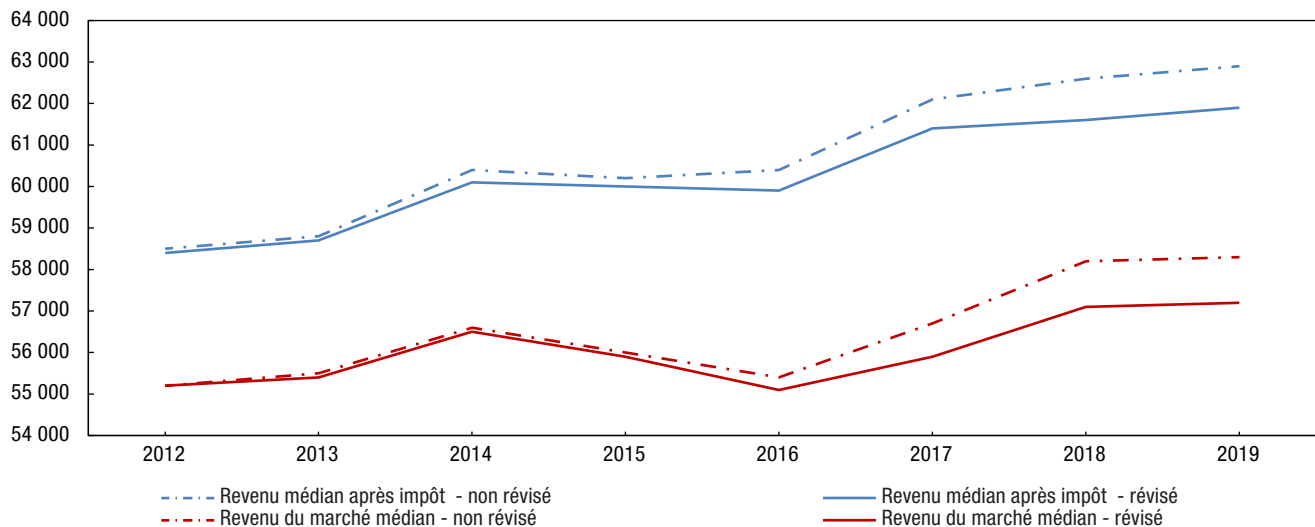
Dans la plupart des provinces, le revenu médian avait tendance à être révisé à la baisse<sup>5</sup>. L'Île-du-Prince-Édouard et la Colombie-Britannique ont connu des révisions à la baisse relativement importantes de leurs estimations du revenu médian après impôt en 2019, soit des baisses de 5,8 % et de 4,7 % respectivement. Quatre autres provinces ont également connu des révisions à la baisse de leurs estimations du revenu médian après impôt en 2019 : le Nouveau-Brunswick (baisse de 3,5 %), le Québec (baisse de 1,1 %), l'Ontario (baisse de 3,0 %) et le Manitoba (baisse de 1,8 %). Les estimations du revenu médian après impôt de la Saskatchewan et de l'Alberta ont été révisées à la hausse en 2019 de 2,1 % et de 1,9 %, respectivement.

À l'échelle du Canada, l'incidence globale sur les estimations du revenu était relativement faible et n'a pas modifié les tendances historiques. Tel qu'on peut le voir dans les graphiques 4.1 à 4.3, les séries révisées du revenu médian après impôt et du revenu du marché médian pour la grande catégorie des « familles économiques et personnes hors famille économique » étaient plus basses que les séries non révisées, alors que le contraire s'est produit pour les familles économiques. Comme les séries de revenu ont peu changé pour les personnes hors famille économique, l'effet de la révision sur la catégorie globale peut paraître contre-intuitif. Cela peut s'expliquer par le fait que les révisions ont entraîné un changement dans la composition de la population. Tel que mentionné dans la section 4.1, le nombre de personnes hors famille économique a été révisé à la hausse, tandis que le nombre de personnes faisant partie d'une famille économique a été révisé à la baisse. Comme les personnes seules ont généralement des revenus moins élevés que les familles économiques, les estimations de revenu pour la catégorie globale ont été révisées à la baisse.

#### Graphique 4.1

#### Comparaison du revenu médian après impôt et du revenu du marché médian révisés et non révisés, familles économiques et personnes hors famille économique, Canada, 2012 à 2019

dollars constants de 2019

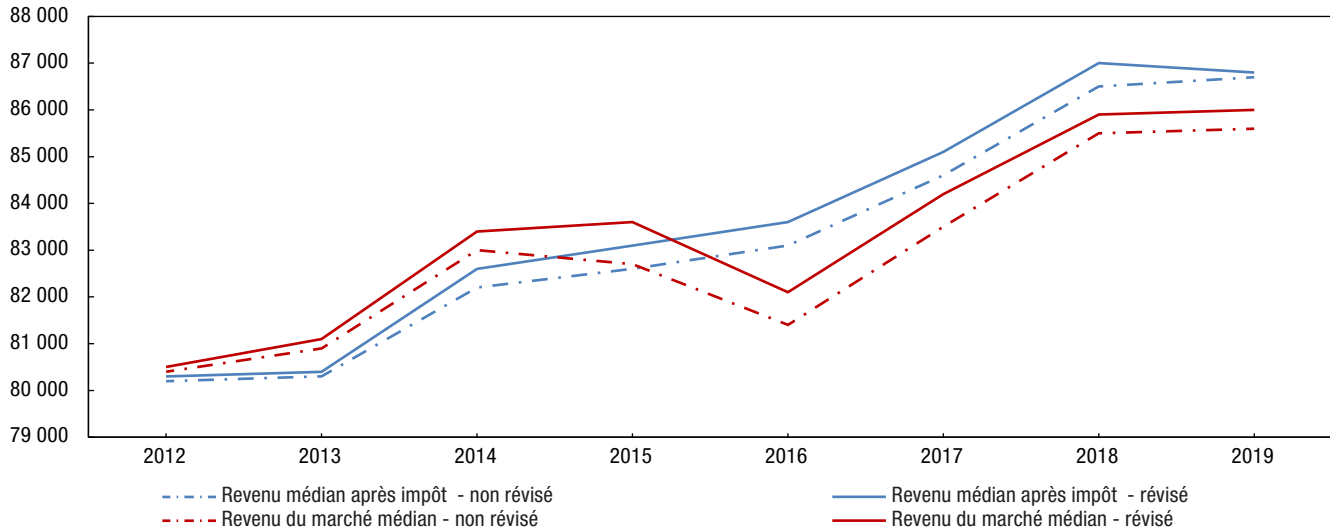


Source : Statistique Canada, Enquête canadienne sur le revenu. Tableau 11-10-0190-01.

5. Pour plus de renseignements, veuillez consulter les tableaux 7.11 à 7.20.

**Graphique 4.2**  
**Comparaison du revenu médian après impôt et du revenu du marché médian révisés et non révisés, familles économiques, Canada, 2012 à 2019**

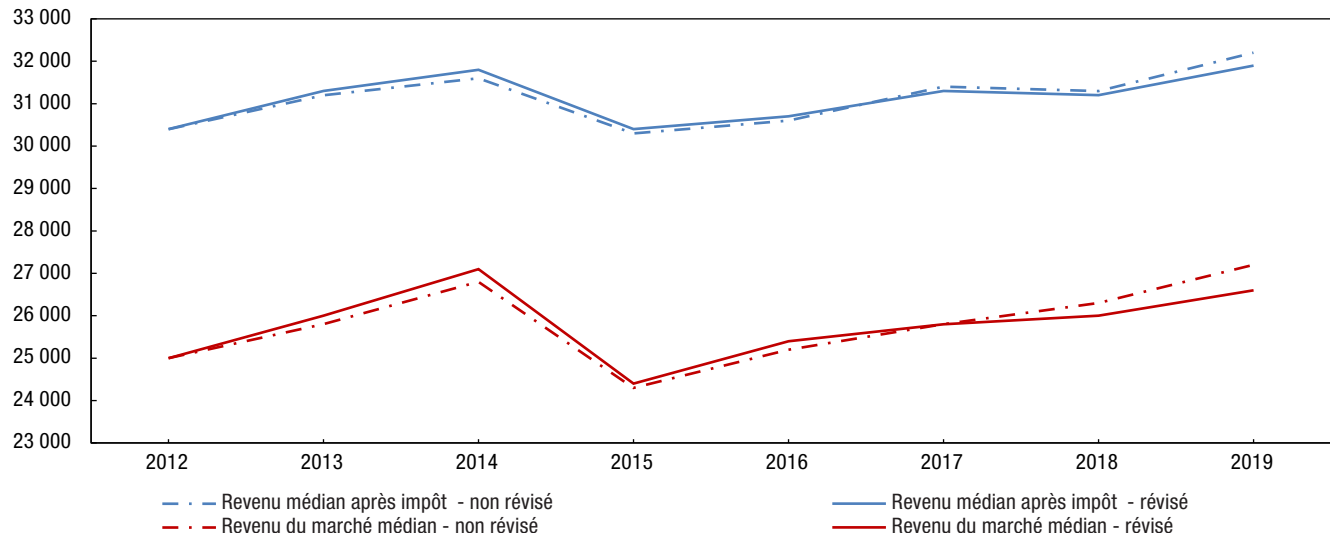
dollars constants de 2019



Source : Statistique Canada, Enquête canadienne sur le revenu. Tableau 11-10-0190-01.

**Graphique 4.3**  
**Comparaison du revenu médian après impôt et du revenu du marché médian révisés et non révisés, personnes hors famille économique, Canada, 2012 à 2019**

dollars constants de 2019



Source : Statistique Canada, Enquête canadienne sur le revenu. Tableau 11-10-0190-01.

### 4.3 Pauvreté et faible revenu

Les révisions des estimations de population et du revenu découlant de la modification apportée à la base démographique de référence ont également eu une incidence sur les estimations de la pauvreté et du faible revenu. Les estimations de la pauvreté reposent sur la mesure du panier de consommation (MPC)<sup>6</sup>, tandis que les estimations du faible revenu sont basées sur la mesure de faible revenu après impôt (MFR-Apl). La MPC établit des seuils de pauvreté fondés sur le coût d'un panier de biens et de services (aliments, habillement, logement, transport et autres nécessités). Les personnes dont le revenu familial disponible est inférieur aux seuils applicables, compte tenu de la taille de la famille et de la région de résidence, sont considérées comme vivant dans la pauvreté. La MFR-Apl considère qu'une personne est en situation de faible revenu si le revenu après impôt de son ménage est inférieur à la moitié du revenu médian de tous les ménages au Canada, ajusté en fonction de la taille du ménage<sup>7</sup>.

**Tableau 4.3**  
**Comparaison des taux de pauvreté et de faible revenu révisés et non révisés, toutes les personnes, Canada, 2013, 2016 et 2019**

	2013			2016			2019		
	Non révisés	Révisés	Variation	Non révisés	Révisés	Variation	Non révisés	Révisés	Variation
	%		points de pourcentage	%		points de pourcentage	%		points de pourcentage
<b>Pourcentage de personnes en situation de pauvreté ou de faible revenu</b>									
Taux de pauvreté (MPC, base de 2018)	..	..	..	12,8	12,9	0,1	10,1	10,3	0,2*
Taux de pauvreté (MPC, base de 2008)	12,1	12,1	0,0	10,6	10,6	0,0	8,2	8,3	0,1
Taux de faible revenu (MFR-Apl)	13,4	13,4	0,0	13,0	13,0	0,0	12,1	12,1	0,0

.. indisponible pour une période de référence précise

\* indique les variations qui sont statistiquement significatives à un niveau de confiance de 95 %

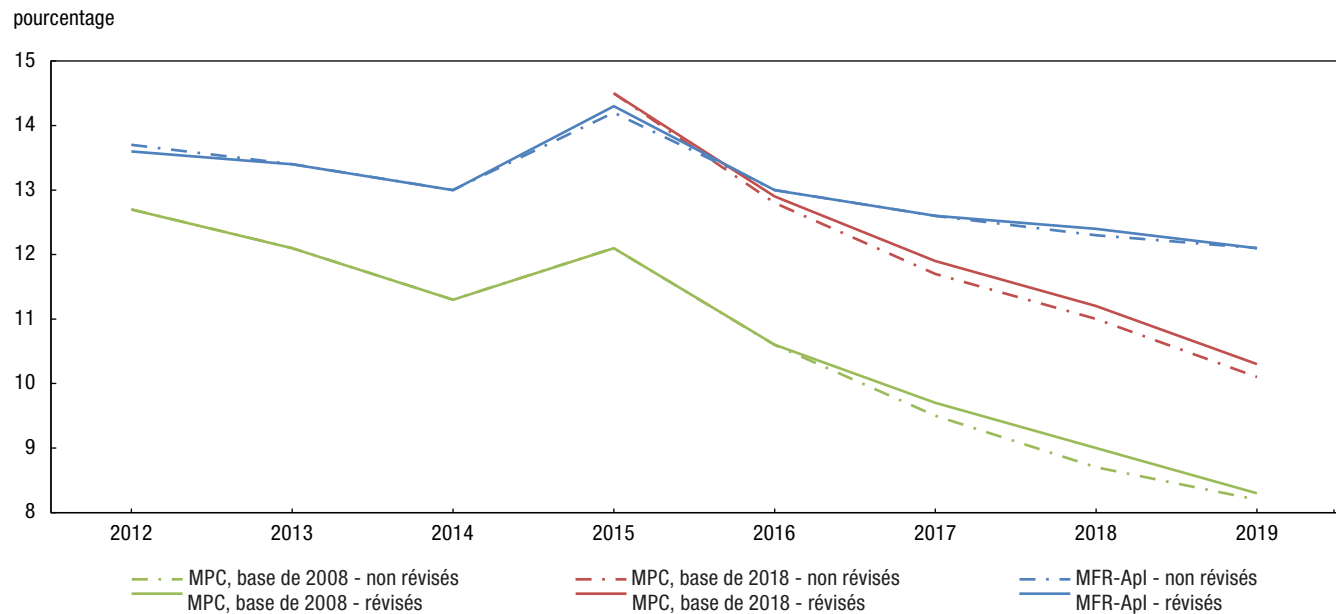
Source : Statistique Canada, Enquête canadienne sur le revenu. Tableau 11-10-0190-01.

Dans l'ensemble, les révisions apportées à ces statistiques sur la pauvreté et le faible revenu étaient mineures. Le seul changement statistiquement significatif à l'échelle du Canada, pour toutes les personnes, était le taux de pauvreté pour 2019 selon la MPC de l'année de base 2018 (tableau 4.3), avec une légère augmentation de 0,2 point de pourcentage. À l'exception de l'Île-du-Prince-Édouard, qui a connu des changements plus importants, la plupart des changements statistiquement significatifs apportés aux taux provinciaux de pauvreté et de faible revenu étaient inférieurs à 1 point de pourcentage, ce qui reflète des révisions généralement mineures<sup>8</sup>.

6. La mesure fondée sur un panier de consommation (MPC) a été adoptée en tant que seuil officiel de la pauvreté au Canada en juin 2019. Pour obtenir de plus amples renseignements, veuillez consulter le [Rapport du deuxième examen approfondi de la mesure fondée sur un panier de consommation](#).

7. Étant donné les seuils de la MFR sont calculés chaque année et qu'ils utilisent les données sur le revenu et la taille des ménages de l'ECR, la modification apportée à la base démographique de référence a également eu une incidence sur les seuils de la MFR pour toutes les années révisées. Les seuils révisés de la MFR se trouvent dans le [tableau 11-10-0232-01](#).

8. Les statistiques provinciales sur le faible revenu et la pauvreté se trouvent au bas des tableaux 7.11 à 7.20. Les comparaisons entre les taux de pauvreté et de faible revenu révisés et non révisés dans les provinces se trouvent dans les graphiques 6.1 à 6.10.

**Graphique 4.4****Comparaison des taux de pauvreté et de faible revenu révisés et non révisés, toutes les personnes, Canada, 2012 à 2019**

Source : Statistique Canada, Enquête canadienne sur le revenu. Tableau 11-10-0135-01.

À l'Île-du-Prince-Édouard, il y a eu des augmentations statistiquement significatives des deux taux de pauvreté et du taux de faible revenu pour 2019. Pour cette année, les trois taux ont augmenté de 1,4 point de pourcentage en raison des révisions. Pour 2016, bien que les augmentations aient été plus importantes (environ 2,0 points de pourcentage), elles ne sont pas statistiquement significatives en raison de la plus grande variabilité d'échantillonnage à ce moment-là<sup>9</sup>.

En Colombie-Britannique, les deux taux de pauvreté et le taux de faible revenu étaient plus élevés en 2016 et en 2019 après les révisions. Les taux de pauvreté ont augmenté d'environ 1,0 point de pourcentage en 2019, tandis que le taux de faible revenu a augmenté de 0,7 point de pourcentage.

Les trois taux étaient plus élevés après les révisions à Terre-Neuve-et-Labrador en 2019 et au Nouveau-Brunswick en 2016. Les trois taux étaient plus faibles après les révisions dans seulement deux provinces, la Saskatchewan et l'Alberta, en 2016.

## 5 Références

Djidel, S., Gustajtis, B., Heisz, A., Lam, K., Marchand, I. et McDermott, S. 2020. *Rapport du deuxième examen approfondi de la mesure fondée sur un panier de consommation*. N° 75F0002M2020002 au catalogue. <https://www150.statcan.gc.ca/n1/pub/75f0002m/75f0002m2020002-fra.htm>.

Statistique Canada. 2021. *Améliorations apportées à l'Enquête sur la population active (EPA), Révisions apportées à l'Enquête sur la population active (EPA) en 2021*. N° 71F0031X au catalogue, janvier 2021. <http://www.statcan.gc.ca/pub/71f0031x/71f0031x2021001-fra.pdf>.

Statistique Canada. 2019. *Rapport technique sur la couverture, Recensement de la population, 2016*. N° 98-303-X au catalogue, novembre 2019. <http://www12.statcan.gc.ca/census-recensement/2016/ref/98-303/98-303-x2016001-fra.pdf>

9. Depuis l'année de référence 2017, l'ECR a augmenté la taille de son échantillon. Ainsi, la variabilité d'échantillonnage a diminué pour les années plus récentes.

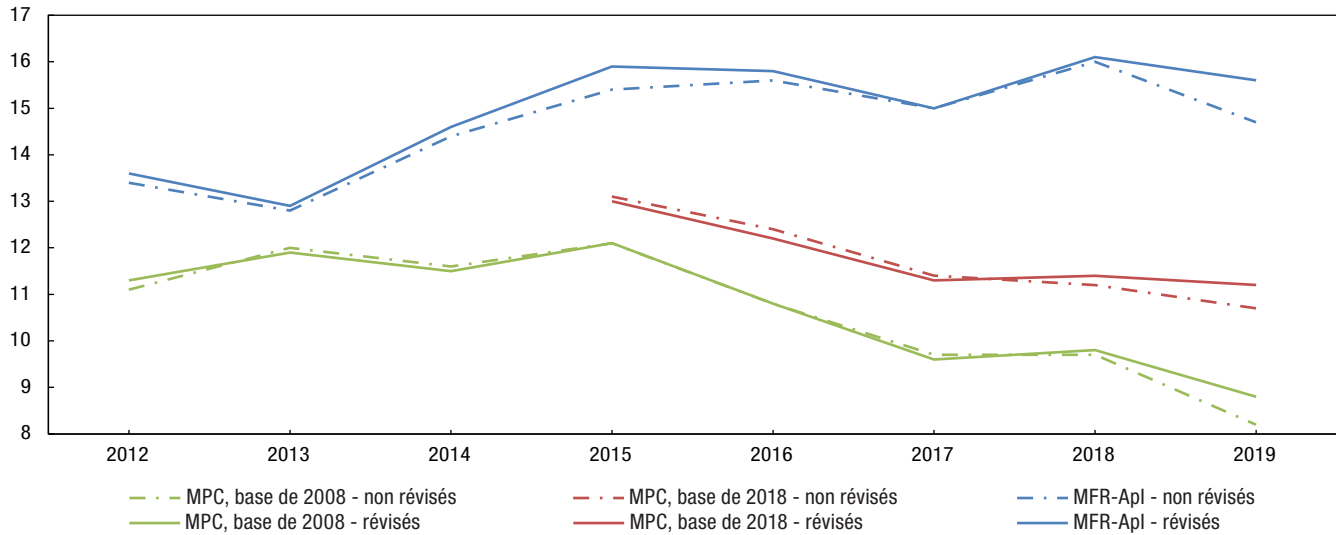
Statistique Canada. 2016. *Méthodes d'estimation de la population et des familles à Statistique Canada*. N° 98-303-X2016001 au catalogue, mars 2016. <http://www.statcan.gc.ca/pub/91-528-x/91-528-x2015001-fra.pdf>

Tremblay, J. 2005. *Aperçu de la stratégie de calage harmonisée des statistiques du revenu de Statistique Canada*. Recueil de la section des méthodes d'enquête, Assemblée annuelle de la Société Statistique du Canada, juin 2005.

## 6 Graphiques

**Graphique 6.1**  
**Comparaison des taux de pauvreté et de faible revenu révisés et non révisés, toutes les personnes, Terre-Neuve-et-Labrador, 2012 à 2019**

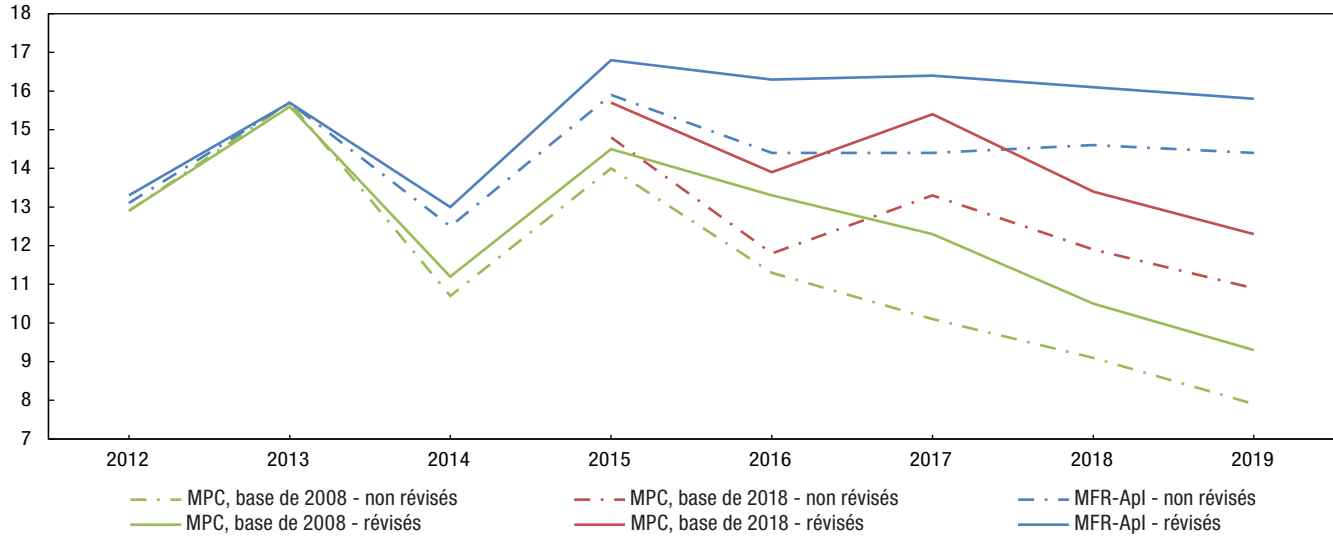
pourcentage



Source : Statistique Canada, Enquête canadienne sur le revenu. Tableau 11-10-0135-01.

**Graphique 6.2**  
**Comparaison des taux de pauvreté et de faible revenu révisés et non révisés, toutes les personnes, Île-du-Prince-Édouard, 2012 à 2019**

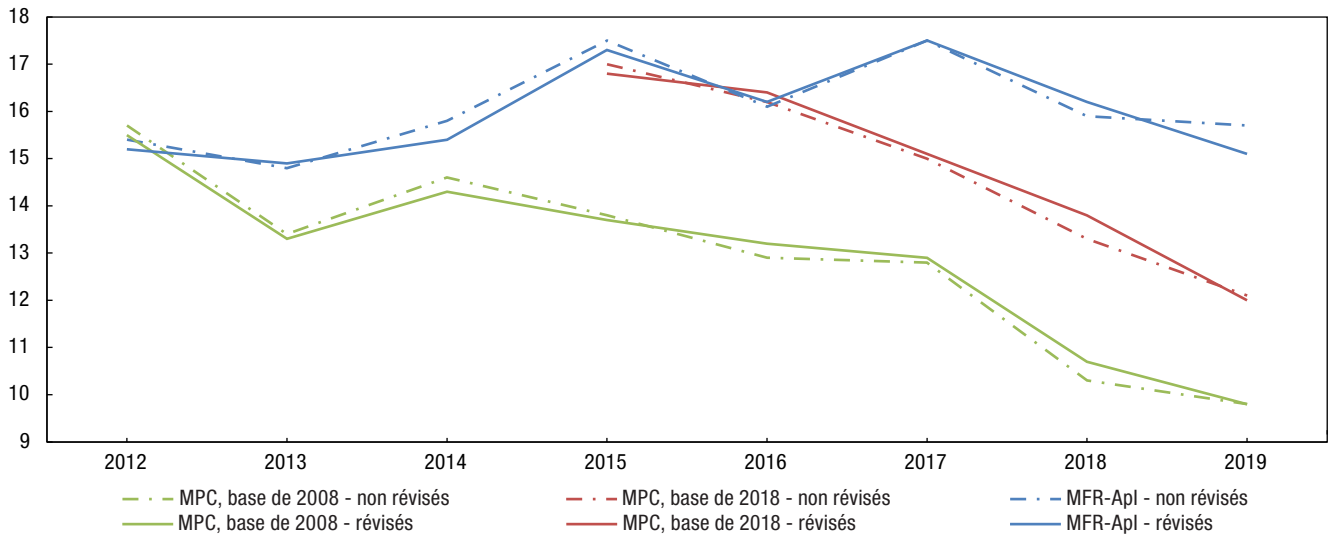
pourcentage



Source : Statistique Canada, Enquête canadienne sur le revenu. Tableau 11-10-0135-01.

**Graphique 6.3**  
**Comparaison des taux de pauvreté et de faible revenu révisés et non révisés, toutes les personnes, Nouvelle-Écosse, 2012 à 2019**

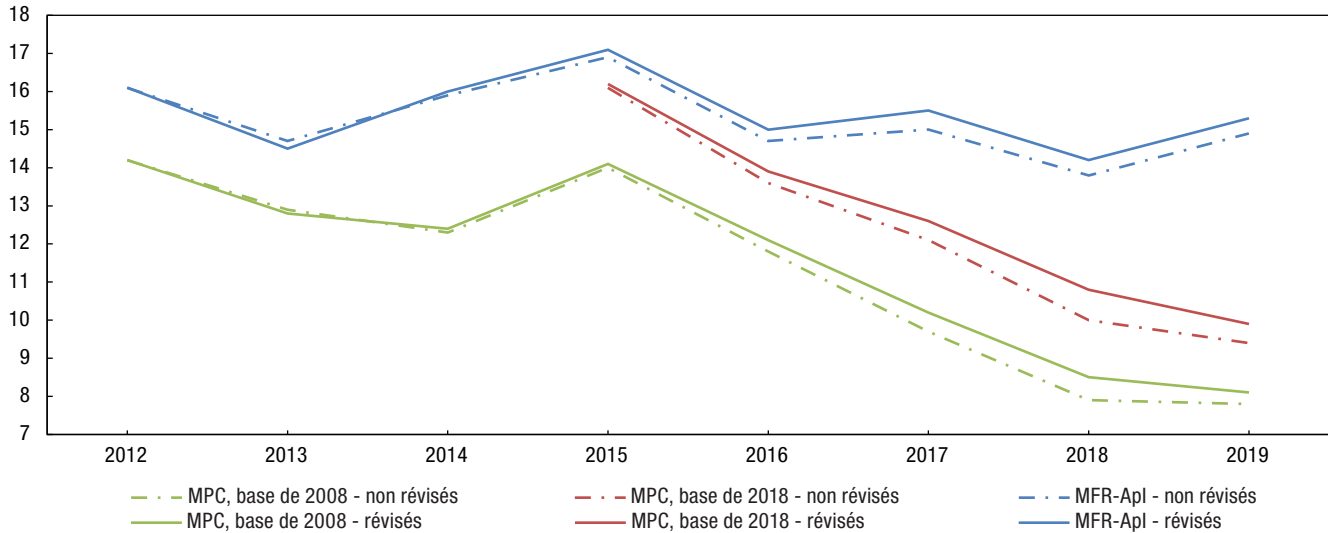
pourcentage



Source : Statistique Canada, Enquête canadienne sur le revenu. Tableau 11-10-0135-01.

**Graphique 6.4**  
**Comparaison des taux de pauvreté et de faible revenu révisés et non révisés, toutes les personnes, Nouveau-Brunswick, 2012 à 2019**

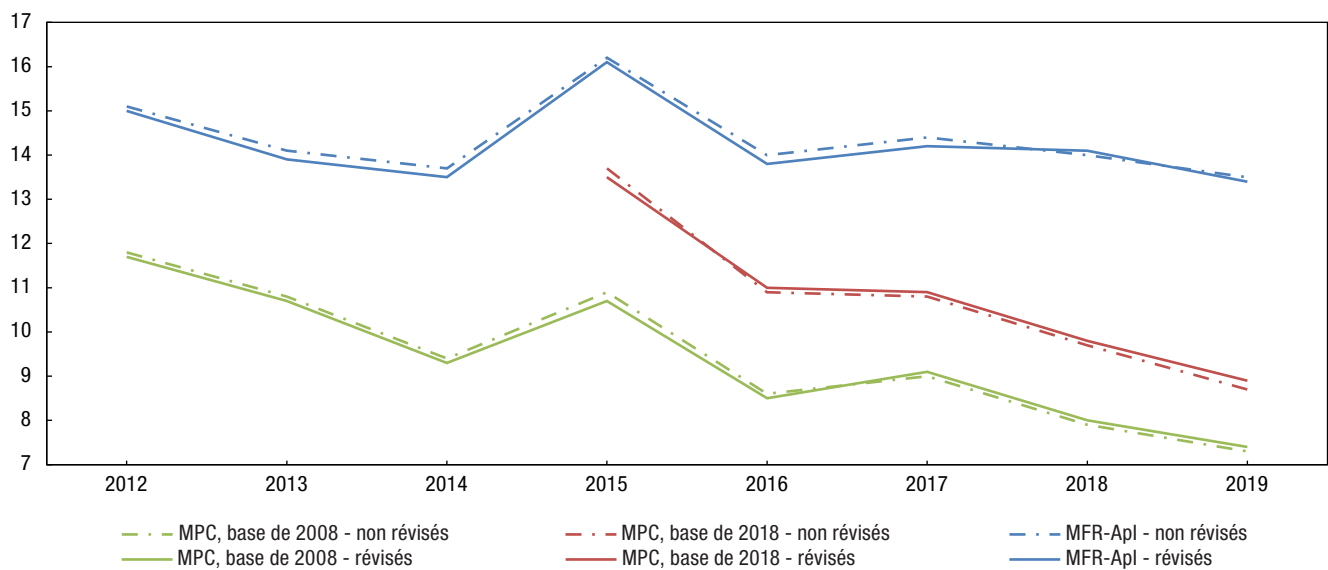
pourcentage



Source : Statistique Canada, Enquête canadienne sur le revenu. Tableau 11-10-0135-01.

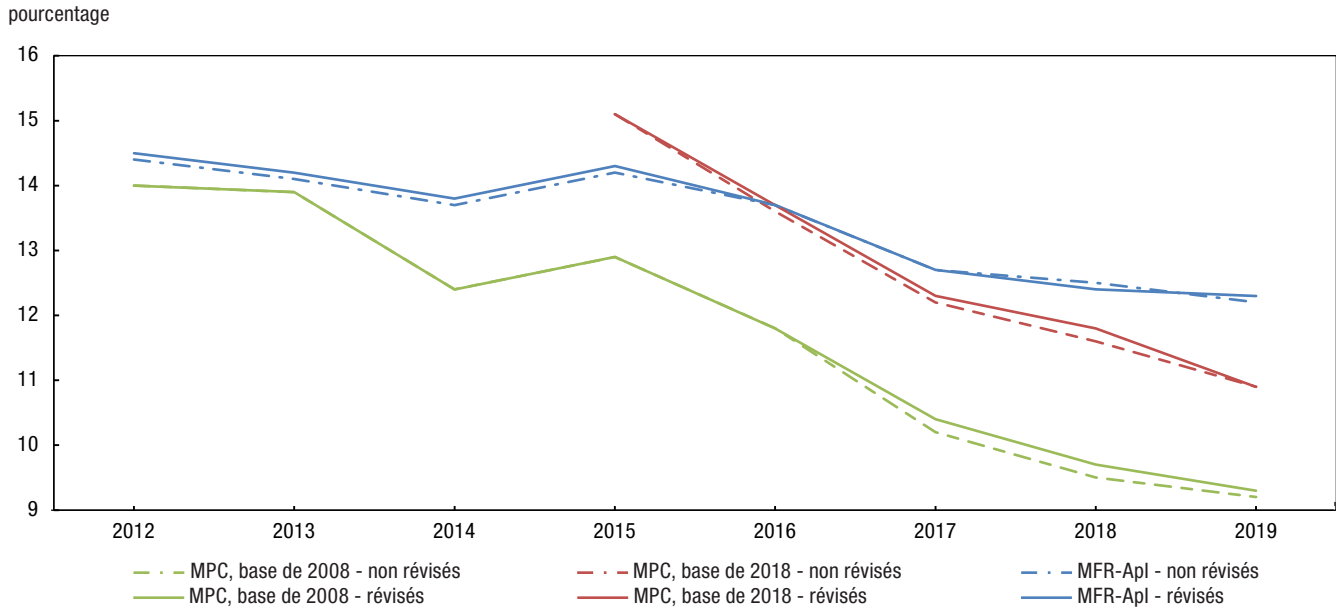
**Graphique 6.5**  
**Comparaison des taux de pauvreté et de faible revenu révisés et non révisés, toutes les personnes, Québec, 2012 à 2019**

pourcentage



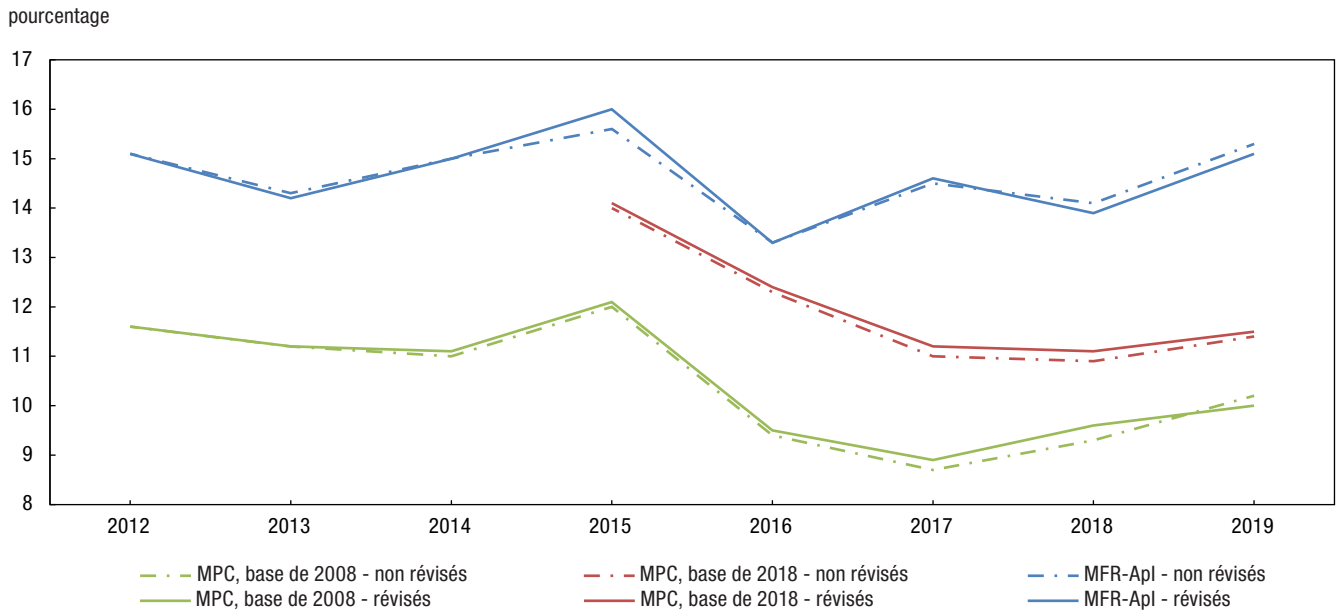
Source : Statistique Canada, Enquête canadienne sur le revenu. Tableau 11-10-0135-01.

**Graphique 6.6**  
**Comparaison des taux de pauvreté et de faible revenu révisés et non révisés, toutes les personnes, Ontario, 2012 à 2019**



Source : Statistique Canada, Enquête canadienne sur le revenu. Tableau 11-10-0135-01.

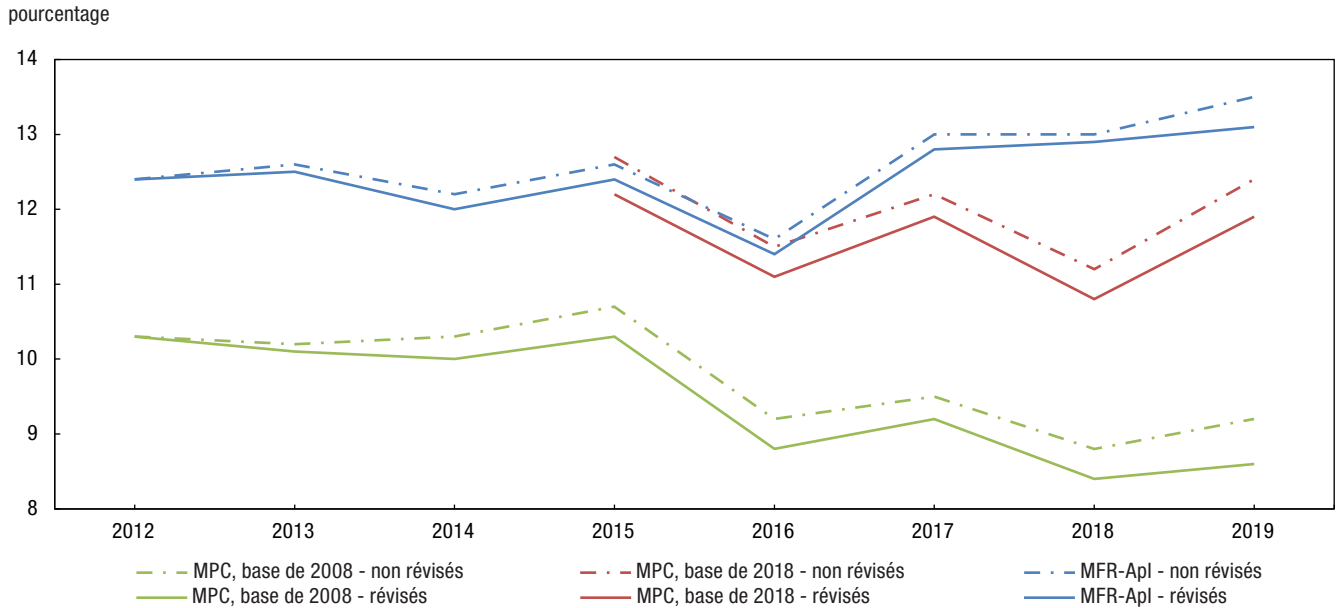
**Graphique 6.7**  
**Comparaison des taux de pauvreté et de faible revenu révisés et non révisés, toutes les personnes, Manitoba, 2012 à 2019**



Source : Statistique Canada, Enquête canadienne sur le revenu. Tableau 11-10-0135-01.

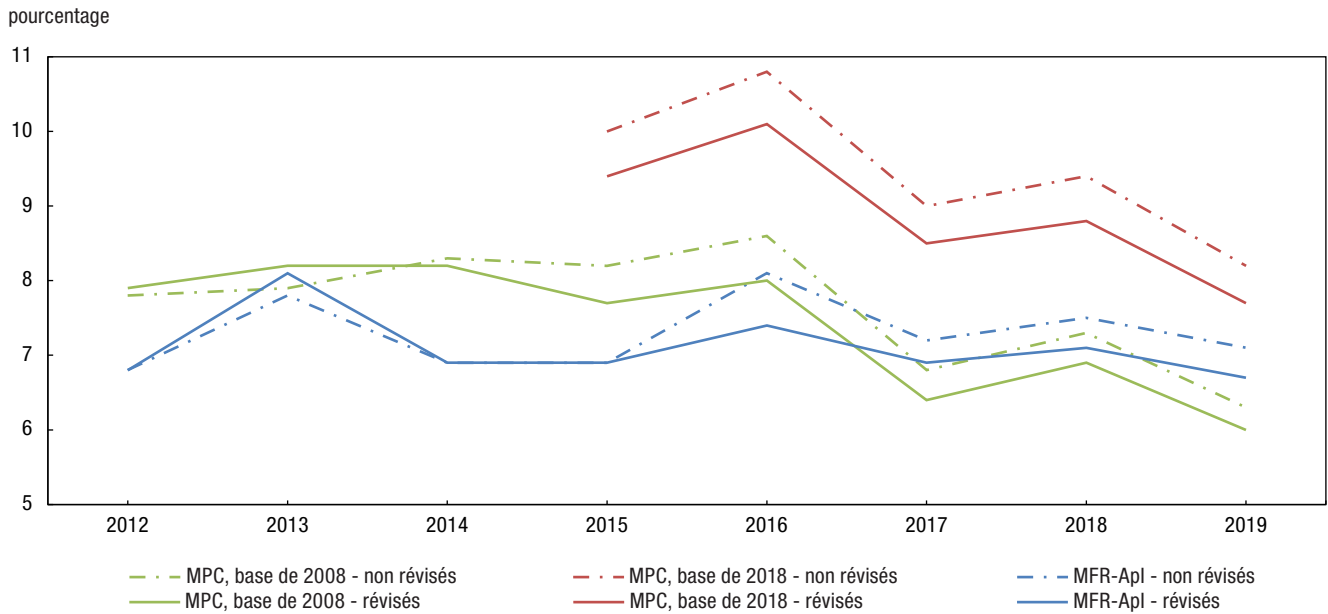


**Graphique 6.8**  
**Comparaison des taux de pauvreté et de faible revenu révisés et non révisés, toutes les personnes, Saskatchewan, 2012 à 2019**



Source : Statistique Canada, Enquête canadienne sur le revenu. Tableau 11-10-0135-01.

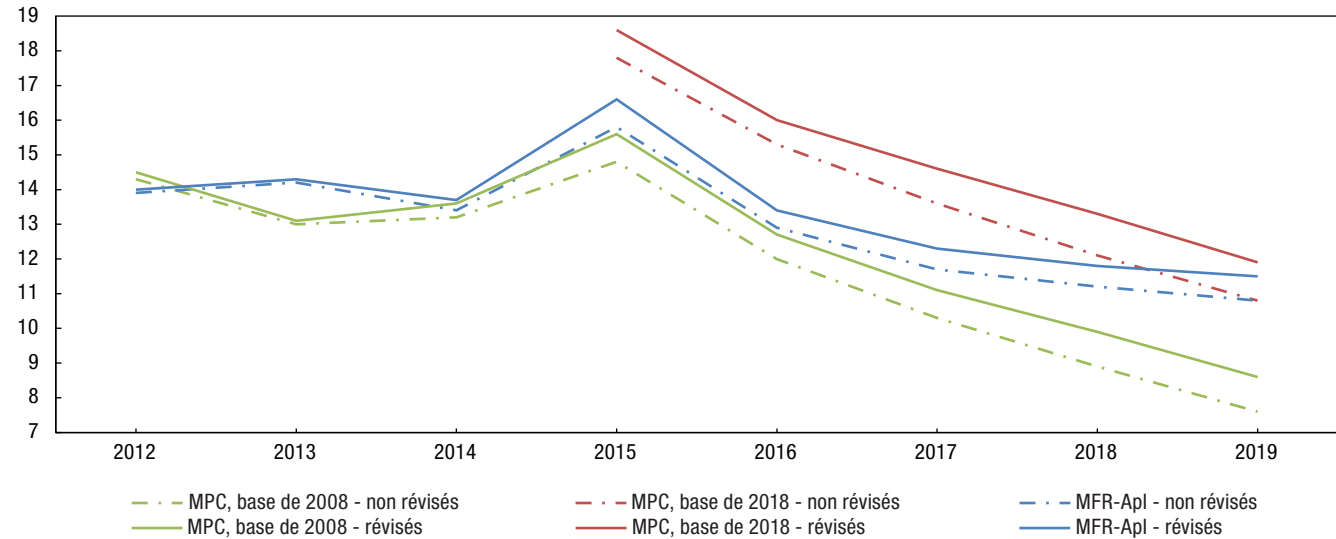
**Graphique 6.9**  
**Comparaison des taux de pauvreté et de faible revenu révisés et non révisés, toutes les personnes, Alberta, 2012 à 2019**



Source : Statistique Canada, Enquête canadienne sur le revenu. Tableau 11-10-0135-01.

### Graphique 6.10 Comparaison des taux de pauvreté et de faible revenu révisés et non révisés, toutes les personnes, Colombie-Britannique, 2012 à 2019

pourcentage



Source : Statistique Canada, Enquête canadienne sur le revenu. Tableau 11-10-0135-01.

## 7 Tableaux

### Tableau 7.1 Comparaison des estimations de population révisées et non révisées selon le type de famille, Terre-Neuve-et-Labrador, 2013, 2016 et 2019

	2013			2016			2019		
	Non révisées	Révisées	Variation	Non révisées	Révisées	Variation	Non révisées	Révisées	Variation
	(en milliers)		%	(en milliers)		%	(en milliers)		%
Familles économiques et personnes hors famille économique	520	520	0,0	519	522	0,6*	511	516	1,0*
Familles économiques	450	451	0,2*	446	448	0,4*	438	438	0,0
Familles de personnes âgées	70	70	0,0	73	72	-1,4*	90	91	1,1
Couples de personnes âgées	55	55	0,0	59	58	-1,7*	66	63	-4,5*
Autres familles de personnes âgées	15	15	0,0	F	F	F	24	28	16,7*
Familles de personnes non âgées	380	381	0,3*	373	376	0,8*	348	347	-0,3
Couples	87	87	0,0	86	84	-2,3*	77	75	-2,6
Couples avec des enfants	165	166	0,6	152	154	1,3*	151	148	-2,0
Couples avec d'autres personnes apparentées	66	67	1,5	47	50	6,4*	65	68	4,6
Familles monoparentales	25	25	0,0	44	43	-2,3*	27	27	0,0
Familles monoparentales où le parent est un homme	F	F	F	F	F	F	F	F	F
Familles monoparentales où le parent est une femme	20	20	0,0	40	39	-2,5*	22	22	0,0
Autres familles de personnes non âgées	36	36	0,0	45	46	2,2	29	29	0,0
Personnes hors famille économique	70	70	0,0	73	74	1,4*	73	78	6,8*
Personnes de 65 ans et plus hors famille économique	20	20	0,0	22	23	4,5*	25	27	8,0*
Hommes de 65 ans et plus hors famille économique	F	F	F	7	8	14,3*	8	9	12,5*
Femmes de 65 ans et plus hors famille économique	14	14	0,0	15	15	0,0	18	18	0,0
Personnes de moins de 65 ans hors famille économique	50	49	-2,0*	50	51	2,0	47	51	8,5*
Hommes de moins de 65 ans hors famille économique	28	28	0,0	29	29	0,0	26	28	7,7*
Femmes de moins de 65 ans hors famille économique	22	22	0,0	22	22	0,0	21	22	4,8*

F trop peu fiable pour être publié

\* indique les variations qui sont statistiquement significatives à un niveau de confiance de 95 %

Source : Statistique Canada, Enquête canadienne sur le revenu. Tableau 11-10-0190-01.

**Tableau 7.2**  
**Comparaison des estimations de population révisées et non révisées selon le type de famille, Île-du-Prince-Édouard, 2013, 2016 et 2019**

	2013			2016			2019		
	Non révisées	Révisées	Variation	Non révisées	Révisées	Variation	Non révisées	Révisées	Variation
	(en milliers)		%	(en milliers)		%	(en milliers)		%
Familles économiques et personnes hors famille économique	143	142	-0,7*	146	146	0,0	155	156	0,6*
Familles économiques	123	121	-1,6*	125	123	-1,6*	132	131	-0,8*
Familles de personnes âgées	19	19	0,0	25	23	-8,0	22	22	0,0
Couples de personnes âgées	13	13	0,0	15	14	-6,7	16	16	0,0
Autres familles de personnes âgées	5	6	20,0	10	9	-10,0	6	6	0,0
Familles de personnes non âgées	104	102	-1,9*	100	100	0,0	110	109	-0,9*
Couples	23	23	0,0	23	22	-4,3	23	22	-4,3*
Couples avec des enfants	53	51	-3,8*	47	44	-6,4	50	49	-2,0
Couples avec d'autres personnes apparentées	15	15	0,0	16	15	-6,3	15	15	0,0
Familles monoparentales	7	8	14,3*	7	11	57,1	9	10	11,1
Familles monoparentales où le parent est un homme	F	F	F	F	F	F	F	F	F
Familles monoparentales où le parent est une femme	6	7	16,7	7	9	28,6	7	8	14,3
Autres familles de personnes non âgées	6	6	0,0	6	7	16,7	13	12	-7,7
Personnes hors famille économique	21	21	0,0	21	23	9,5*	23	25	8,7*
Personnes de 65 ans et plus hors famille économique	6	7	16,7*	6	7	16,7	7	8	14,3*
Hommes de 65 ans et plus hors famille économique	F	F	F	F	F	F	2	2	0,0
Femmes de 65 ans et plus hors famille économique	4	4	0,0	4	5	25,0	5	5	0,0
Personnes de moins de 65 ans hors famille économique	14	14	0,0	15	16	6,7	16	17	6,3*
Hommes de moins de 65 ans hors famille économique	8	8	0,0	8	9	12,5	8	9	12,5*
Femmes de moins de 65 ans hors famille économique	7	6	-14,3	7	7	0,0	8	9	12,5

F trop peu fiable pour être publié

\* indique les variations qui sont statistiquement significatives à un niveau de confiance de 95 %

Source : Statistique Canada, Enquête canadienne sur le revenu. Tableau 11-10-0190-01.

**Tableau 7.3**  
**Comparaison des estimations de population révisées et non révisées selon le type de famille, Nouvelle-Écosse, 2013, 2016 et 2019**

	2013			2016			2019		
	Non révisées	Révisées	Variation	Non révisées	Révisées	Variation	Non révisées	Révisées	Variation
	(en milliers)		%	(en milliers)		%	(en milliers)		%
Familles économiques et personnes hors famille économique	913	910	-0,3*	921	916	-0,5*	946	946	0,0
Familles économiques	753	752	-0,1*	756	752	-0,5*	776	771	-0,6*
Familles de personnes âgées	120	120	0,0	146	145	-0,7	144	142	-1,4*
Couples de personnes âgées	86	85	-1,2*	99	96	-3,0*	109	106	-2,8*
Autres familles de personnes âgées	34	35	2,9*	47	48	2,1	35	36	2,9
Familles de personnes non âgées	633	632	-0,2*	611	608	-0,5*	632	629	-0,5*
Couples	148	145	-2,0*	152	145	-4,6*	148	137	-7,4*
Couples avec des enfants	279	281	0,7*	249	244	-2,0*	281	280	-0,4
Couples avec d'autres personnes apparentées	88	89	1,1*	85	86	1,2	83	86	3,6
Familles monoparentales	47	47	0,0	61	68	11,5*	53	56	5,7
Familles monoparentales où le parent est un homme	F	F	F	F	F	F	F	F	F
Familles monoparentales où le parent est une femme	37	37	0,0	47	55	17,0*	41	43	4,9
Autres familles de personnes non âgées	71	70	-1,4*	64	63	-1,6	68	71	4,4
Personnes hors famille économique	160	158	-1,3*	165	164	-0,6*	171	175	2,3*
Personnes de 65 ans et plus hors famille économique	48	48	0,0	44	44	0,0	57	60	5,3*
Hommes de 65 ans et plus hors famille économique	16	15	-6,3	13	14	7,7*	20	21	5,0*
Femmes de 65 ans et plus hors famille économique	33	33	0,0	31	30	-3,2*	37	38	2,7*
Personnes de moins de 65 ans hors famille économique	111	110	-0,9*	120	120	0,0	114	116	1,8
Hommes de moins de 65 ans hors famille économique	58	56	-3,4*	61	61	0,0	58	57	-1,7
Femmes de moins de 65 ans hors famille économique	54	53	-1,9	59	59	0,0	57	59	3,5*

F trop peu fiable pour être publié

\* indique les variations qui sont statistiquement significatives à un niveau de confiance de 95 %

Source : Statistique Canada, Enquête canadienne sur le revenu. Tableau 11-10-0190-01.

Tableau 7.4

## Comparaison des estimations de population révisées et non révisées selon le type de famille, Nouveau-Brunswick, 2013, 2016 et 2019

	2013			2016			2019		
	Non révisées	Révisées	Variation	Non révisées	Révisées	Variation	Non révisées	Révisées	Variation
	(en milliers)		%	(en milliers)		%	(en milliers)		%
Familles économiques et personnes hors famille économique	731	735	0,5*	731	741	1,4*	744	756	1,6*
Familles économiques	620	622	0,3*	618	618	0,0	627	625	-0,3*
Familles de personnes âgées	100	99	-1,0*	107	105	-1,9*	112	108	-3,6*
Couples de personnes âgées	72	71	-1,4*	86	83	-3,5*	85	80	-5,9*
Autres familles de personnes âgées	28	29	3,6	21	22	4,8*	27	28	3,7
Familles de personnes non âgées	520	522	0,4*	511	513	0,4*	516	517	0,2
Couples	128	127	-0,8	125	120	-4,0*	123	117	-4,9*
Couples avec des enfants	239	245	2,5*	223	229	2,7*	215	220	2,3*
Couples avec d'autres personnes apparentées	71	72	1,4*	72	76	5,6*	78	84	7,7*
Familles monoparentales	43	39	-9,3*	51	49	-3,9*	53	49	-7,5*
Familles monoparentales où le parent est un homme	F	F	F	F	F	F	F	F	F
Familles monoparentales où le parent est une femme	37	33	-10,8*	40	39	-2,5*	39	38	-2,6
Autres familles de personnes non âgées	40	40	0,0	40	39	-2,5	47	46	-2,1
Personnes hors famille économique	110	113	2,7*	114	123	7,9*	117	131	12,0*
Personnes de 65 ans et plus hors famille économique	33	34	3,0*	38	41	7,9*	47	53	12,8*
Hommes de 65 ans et plus hors famille économique	10	10	0,0	12	14	16,7*	15	18	20,0*
Femmes de 65 ans et plus hors famille économique	23	24	4,3*	26	28	7,7*	32	35	9,4*
Personnes de moins de 65 ans hors famille économique	77	79	2,6*	76	81	6,6*	70	79	12,9*
Hommes de moins de 65 ans hors famille économique	45	46	2,2*	41	45	9,8*	40	44	10,0*
Femmes de moins de 65 ans hors famille économique	32	34	6,3*	34	36	5,9*	30	35	16,7*

F trop peu fiable pour être publié

\* indique les variations qui sont statistiquement significatives à un niveau de confiance de 95 %

Source : Statistique Canada, Enquête canadienne sur le revenu. Tableau 11-10-0190-01.

Tableau 7.5

## Comparaison des estimations de population révisées et non révisées selon le type de famille, Québec, 2013, 2016 et 2019

	2013			2016			2019		
	Non révisées	Révisées	Variation	Non révisées	Révisées	Variation	Non révisées	Révisées	Variation
	(en milliers)		%	(en milliers)		%	(en milliers)		%
Familles économiques et personnes hors famille économique	8 024	7 967	-0,7*	8 194	8 096	-1,2*	8 417	8 370	-0,6*
Familles économiques	6 577	6 518	-0,9*	6 694	6 577	-1,7*	6 866	6 767	-1,4*
Familles de personnes âgées	873	855	-2,1*	1 000	957	-4,3*	1 032	973	-5,7*
Couples de personnes âgées	703	684	-2,7*	759	721	-5,0*	805	746	-7,3*
Autres familles de personnes âgées	170	171	0,6	241	235	-2,5*	227	227	0,0
Familles de personnes non âgées	5 704	5 663	-0,7*	5 694	5 621	-1,3*	5 833	5 794	-0,7*
Couples	1 187	1 160	-2,3*	1 212	1 155	-4,7*	1 257	1 189	-5,4*
Couples avec des enfants	2 633	2 627	-0,2	2 766	2 750	-0,6	2 836	2 868	1,1
Couples avec d'autres personnes apparentées	786	783	-0,4	757	754	-0,4	796	792	-0,5
Familles monoparentales	418	427	2,2	409	427	4,4*	380	370	-2,6
Familles monoparentales où le parent est un homme	119	122	2,5	63	70	11,1	94	103	9,6
Familles monoparentales où le parent est une femme	299	305	2,0*	346	358	3,5*	286	267	-6,6
Autres familles de personnes non âgées	681	667	-2,1*	550	535	-2,7*	564	574	1,8
Personnes hors famille économique	1 448	1 449	0,1*	1 500	1 519	1,3*	1 551	1 603	3,4*
Personnes de 65 ans et plus hors famille économique	444	444	0,0	442	449	1,6*	554	572	3,2*
Hommes de 65 ans et plus hors famille économique	137	140	2,2*	145	154	6,2*	197	217	10,2*
Femmes de 65 ans et plus hors famille économique	307	304	-1,0*	298	294	-1,3*	357	356	-0,3
Personnes de moins de 65 ans hors famille économique	1 003	1 005	0,2	1 058	1 070	1,1*	997	1 031	3,4*
Hommes de moins de 65 ans hors famille économique	572	572	0,0	618	625	1,1*	555	570	2,7*
Femmes de moins de 65 ans hors famille économique	431	433	0,5	440	446	1,4*	442	461	4,3*

\* indique les variations qui sont statistiquement significatives à un niveau de confiance de 95 %

Source : Statistique Canada, Enquête canadienne sur le revenu. Tableau 11-10-0190-01.

**Tableau 7.6**  
**Comparaison des estimations de population révisées et non révisées selon le type de famille, Ontario, 2013, 2016 et 2019**

	2013			2016			2019		
	Non révisées	Révisées	Variation	Non révisées	Révisées	Variation	Non révisées	Révisées	Variation
	(en milliers)		%	(en milliers)		%	(en milliers)		%
Familles économiques et personnes hors famille économique	13 387	13 336	-0,4*	13 806	13 741	-0,5*	14 515	14 419	-0,7*
Familles économiques	11 538	11 450	-0,8*	11 873	11 695	-1,5*	12 459	12 201	-2,1*
Familles de personnes âgées	1 507	1 477	-2,0*	1 608	1 544	-4,0*	1 845	1 748	-5,3*
Couples de personnes âgées	1 003	976	-2,7*	1 114	1 057	-5,1*	1 242	1 143	-8,0*
Autres familles de personnes âgées	504	501	-0,6*	495	487	-1,6*	603	604	0,2
Familles de personnes non âgées	10 031	9 972	-0,6*	10 264	10 151	-1,1*	10 614	10 454	-1,5*
Couples	1 483	1 430	-3,6*	1 597	1 488	-6,8*	1 638	1 504	-8,2*
Couples avec des enfants	4 989	5 015	0,5*	5 026	5 063	0,7*	5 128	5 100	-0,5
Couples avec d'autres personnes apparentées	1 703	1 691	-0,7*	1 898	1 870	-1,5*	1 747	1 725	-1,3
Familles monoparentales	679	684	0,7*	703	722	2,7*	705	724	2,7
Familles monoparentales où le parent est un homme	90	91	1,1	114	121	6,1*	125	133	6,4
Familles monoparentales où le parent est une femme	588	593	0,9*	589	601	2,0*	580	591	1,9
Autres familles de personnes non âgées	1 176	1 152	-2,0*	1 041	1 008	-3,2*	1 397	1 399	0,1
Personnes hors famille économique	1 849	1 887	2,1*	1 933	2 046	5,8*	2 056	2 218	7,9*
Personnes de 65 ans et plus hors famille économique	489	502	2,7*	550	584	6,2*	666	725	8,9*
Hommes de 65 ans et plus hors famille économique	155	162	4,5*	160	176	10,0*	217	249	14,7*
Femmes de 65 ans et plus hors famille économique	333	340	2,1*	390	408	4,6*	450	476	5,8*
Personnes de moins de 65 ans hors famille économique	1 361	1 385	1,8*	1 383	1 462	5,7*	1 390	1 493	7,4*
Hommes de moins de 65 ans hors famille économique	770	787	2,2*	754	805	6,8*	758	820	8,2*
Femmes de moins de 65 ans hors famille économique	590	598	1,4*	630	657	4,3*	632	672	6,3*

\* indique les variations qui sont statistiquement significatives à un niveau de confiance de 95 %

Source : Statistique Canada, Enquête canadienne sur le revenu. Tableau 11-10-0190-01.

**Tableau 7.7**  
**Comparaison des estimations de population révisées et non révisées selon le type de famille, Manitoba, 2013, 2016 et 2019**

	2013			2016			2019		
	Non révisées	Révisées	Variation	Non révisées	Révisées	Variation	Non révisées	Révisées	Variation
	(en milliers)		%	(en milliers)		%	(en milliers)		%
Familles économiques et personnes hors famille économique	1 185	1 184	-0,1*	1 228	1 235	0,6*	1 277	1 288	0,9*
Familles économiques	1 010	1 010	0,0	1 047	1 053	0,6*	1 089	1 095	0,6*
Familles de personnes âgées	127	128	0,8	130	130	0,0	162	160	-1,2*
Couples de personnes âgées	98	99	1,0*	98	97	-1,0*	114	111	-2,6*
Autres familles de personnes âgées	29	29	0,0	32	33	3,1*	48	48	0,0
Familles de personnes non âgées	883	883	0,0	917	924	0,8*	926	936	1,1*
Couples	152	150	-1,3*	155	149	-3,9*	151	144	-4,6*
Couples avec des enfants	440	443	0,7*	473	486	2,7*	486	497	2,3*
Couples avec d'autres personnes apparentées	125	125	0,0	132	131	-0,8*	143	144	0,7
Familles monoparentales	72	74	2,8	59	61	3,4*	58	63	8,6
Familles monoparentales où le parent est un homme	10	10	0,0	F	F	F	F	F	F
Familles monoparentales où le parent est une femme	63	64	1,6	52	53	1,9*	46	51	10,9
Autres familles de personnes non âgées	93	92	-1,1*	97	96	-1,0*	89	88	-1,1
Personnes hors famille économique	175	174	-0,6*	181	182	0,6*	189	193	2,1*
Personnes de 65 ans et plus hors famille économique	51	50	-2,0*	61	60	-1,6*	57	58	1,8
Hommes de 65 ans et plus hors famille économique	15	15	0,0	20	20	0,0	19	19	0,0
Femmes de 65 ans et plus hors famille économique	36	35	-2,8*	40	40	0,0	39	40	2,6
Personnes de moins de 65 ans hors famille économique	124	124	0,0	120	122	1,7*	131	135	3,1*
Hommes de moins de 65 ans hors famille économique	67	66	-1,5*	72	73	1,4*	76	79	3,9*
Femmes de moins de 65 ans hors famille économique	57	58	1,8*	48	49	2,1	55	56	1,8

F trop peu fiable pour être publié

\* indique les variations qui sont statistiquement significatives à un niveau de confiance de 95 %

Source : Statistique Canada, Enquête canadienne sur le revenu. Tableau 11-10-0190-01.

**Tableau 7.8**  
**Comparaison des estimations de population révisées et non révisées selon le type de famille, Saskatchewan, 2013, 2016 et 2019**

	2013			2016			2019		
	Non révisées	Révisées	Variation	Non révisées	Révisées	Variation	Non révisées	Révisées	Variation
	(en milliers)		%	(en milliers)		%	(en milliers)		%
Familles économiques et personnes hors famille économique	1 033	1 032	-0,1*	1 071	1 068	-0,3*	1 098	1 103	0,5*
Familles économiques	865	867	0,2*	898	903	0,6*	921	932	1,2*
Familles de personnes âgées	105	107	1,9	117	117	0,0	135	133	-1,5
Couples de personnes âgées	84	84	0,0	88	87	-1,1*	107	103	-3,7*
Autres familles de personnes âgées	22	23	4,5	29	29	0,0	28	30	7,1*
Familles de personnes non âgées	760	761	0,1	781	787	0,8*	786	799	1,7*
Couples	153	148	-3,3*	161	147	-8,7*	160	143	-10,6*
Couples avec des enfants	397	399	0,5*	408	422	3,4*	406	432	6,4*
Couples avec d'autres personnes apparentées	83	84	1,2*	95	101	6,3*	109	114	4,6*
Familles monoparentales	51	54	5,9*	49	51	4,1	56	52	-7,1
Familles monoparentales où le parent est un homme	F	F	F	10	9	-10,0	F	F	F
Familles monoparentales où le parent est une femme	44	46	4,5*	39	42	7,7	42	41	-2,4
Autres familles de personnes non âgées	76	74	-2,6*	68	66	-2,9*	54	57	5,6
Personnes hors famille économique	168	165	-1,8*	173	164	-5,2*	177	171	-3,4*
Personnes de 65 ans et plus hors famille économique	48	49	2,1*	51	52	2,0*	47	50	6,4*
Hommes de 65 ans et plus hors famille économique	16	16	0,0	19	19	0,0	16	17	6,3*
Femmes de 65 ans et plus hors famille économique	33	33	0,0	32	33	3,1*	31	33	6,5*
Personnes de moins de 65 ans hors famille économique	120	116	-3,3*	123	112	-8,9*	131	121	-7,6*
Hommes de moins de 65 ans hors famille économique	69	66	-4,3*	70	64	-8,6*	73	68	-6,8*
Femmes de moins de 65 ans hors famille économique	51	49	-3,9*	53	48	-9,4*	57	53	-7,0*

F trop peu fiable pour être publié

\* indique les variations qui sont statistiquement significatives à un niveau de confiance de 95 %

Source : Statistique Canada, Enquête canadienne sur le revenu. Tableau 11-10-0190-01.

**Tableau 7.9**  
**Comparaison des estimations de population révisées et non révisées selon le type de famille, Alberta, 2013, 2016 et 2019**

	2013			2016			2019		
	Non révisées	Révisées	Variation	Non révisées	Révisées	Variation	Non révisées	Révisées	Variation
	(en milliers)		%	(en milliers)		%	(en milliers)		%
Familles économiques et personnes hors famille économique	3 961	3 928	-0,8*	4 189	4 110	-1,9*	4 365	4 292	-1,7*
Familles économiques	3 358	3 319	-1,2*	3 564	3 518	-1,3*	3 714	3 677	-1,0*
Familles de personnes âgées	327	326	-0,3	346	338	-2,3*	435	424	-2,5
Couples de personnes âgées	251	246	-2,0*	281	272	-3,2*	298	276	-7,4*
Autres familles de personnes âgées	76	79	3,9	65	66	1,5	137	149	8,8*
Familles de personnes non âgées	3 031	2 993	-1,3*	3 218	3 180	-1,2*	3 279	3 252	-0,8*
Couples	559	540	-3,4*	604	547	-9,4*	628	539	-14,2*
Couples avec des enfants	1 607	1 586	-1,3	1 656	1 699	2,6*	1 736	1 761	1,4
Couples avec d'autres personnes apparentées	427	394	-7,7*	460	459	-0,2	503	528	5,0*
Familles monoparentales	137	184	34,3*	166	159	-4,2	132	137	3,8
Familles monoparentales où le parent est un homme	F	F	F	63	65	3,2	33	33	0,0
Familles monoparentales où le parent est une femme	109	149	36,7*	102	94	-7,8	99	103	4,0
Autres familles de personnes non âgées	301	289	-4,0	331	316	-4,5*	280	287	2,5
Personnes hors famille économique	603	609	1,0*	625	592	-5,3*	651	615	-5,5*
Personnes de 65 ans et plus hors famille économique	106	109	2,8*	131	134	2,3	145	143	-1,4
Hommes de 65 ans et plus hors famille économique	32	33	3,1*	47	49	4,3	39	38	-2,6
Femmes de 65 ans et plus hors famille économique	75	76	1,3	84	85	1,2	106	105	-0,9
Personnes de moins de 65 ans hors famille économique	497	500	0,6*	494	458	-7,3*	507	473	-6,7*
Hommes de moins de 65 ans hors famille économique	290	289	-0,3	280	250	-10,7*	290	266	-8,3*
Femmes de moins de 65 ans hors famille économique	207	210	1,4	214	208	-2,8*	216	207	-4,2*

F trop peu fiable pour être publié

\* indique les variations qui sont statistiquement significatives à un niveau de confiance de 95 %

Source : Statistique Canada, Enquête canadienne sur le revenu. Tableau 11-10-0190-01.

**Tableau 7.10**  
**Comparaison des estimations de population révisées et non révisées selon le type de famille, Colombie-Britannique, 2013, 2016 et 2019**

	2013			2016			2019		
	Non révisées	Révisées	Variation	Non révisées	Révisées	Variation	Non révisées	Révisées	Variation
	(en milliers)		%	(en milliers)		%	(en milliers)		%
Familles économiques et personnes hors famille économique	4 470	4 532	1,4*	4 631	4 747	2,5*	4 828	4 984	3,2*
Familles économiques	3 704	3 742	1,0*	3 828	3 888	1,6*	3 983	4 059	1,9*
Familles de personnes âgées	545	540	-0,9	550	535	-2,7*	632	625	-1,1
Couples de personnes âgées	363	352	-3,0*	426	404	-5,2*	461	437	-5,2*
Autres familles de personnes âgées	181	188	3,9*	124	131	5,6*	171	188	9,9*
Familles de personnes non âgées	3 159	3 203	1,4*	3 278	3 353	2,3*	3 350	3 434	2,5*
Couples	597	603	1,0*	569	575	1,1	637	642	0,8
Couples avec des enfants	1 526	1 558	2,1*	1 563	1 606	2,8*	1 520	1 555	2,3*
Couples avec d'autres personnes apparentées	470	490	4,3*	449	465	3,6*	567	600	5,8*
Familles monoparentales	218	200	-8,3*	208	203	-2,4	194	189	-2,6
Familles monoparentales où le parent est un homme	44	39	-11,4*	34	32	-5,9	33	32	-3,0
Familles monoparentales où le parent est une femme	174	161	-7,5*	174	171	-1,7	161	156	-3,1
Autres familles de personnes non âgées	348	352	1,1	489	503	2,9*	433	448	3,5
Personnes hors famille économique	767	790	3,0*	803	859	7,0*	845	925	9,5*
Personnes de 65 ans et plus hors famille économique	199	197	-1,0*	213	214	0,5	242	249	2,9
Hommes de 65 ans et plus hors famille économique	70	68	-2,9	71	69	-2,8*	96	96	0,0
Femmes de 65 ans et plus hors famille économique	129	128	-0,8	142	145	2,1*	147	153	4,1*
Personnes de moins de 65 ans hors famille économique	568	593	4,4*	589	645	9,5*	603	676	12,1*
Hommes de moins de 65 ans hors famille économique	329	339	3,0*	334	358	7,2*	310	347	11,9*
Femmes de moins de 65 ans hors famille économique	238	254	6,7*	256	286	11,7*	294	329	11,9*

\* indique les variations qui sont statistiquement significatives à un niveau de confiance de 95 %

Source : Statistique Canada, Enquête canadienne sur le revenu. Tableau 11-10-0190-01.

**Tableau 7.11**  
**Comparaison des estimations de revenu, de pauvreté et de faible revenu révisées et non révisées, Terre-Neuve-et-Labrador, 2013, 2016 et 2019**

	2013			2016			2019		
	Non révisées	Révisées	Variation	Non révisées	Révisées	Variation	Non révisées	Révisées	Variation
	dollars constants de 2019			dollars constants de 2019			dollars constants de 2019		
			%			%			%
<b>Revenu du marché médian</b>									
Familles économiques et personnes hors famille économique	51 600	51 600	0,0	48 500	48 700	0,4	49 000	46 500	-5,1*
Familles économiques	68 000	68 600	0,9	67 600	68 200	0,9	69 000	68 300	-1,0
Personnes hors famille économique	21 400	19 700	-7,9	20 400	19 500	-4,4	19 700	18 000	-8,6
<b>Transferts gouvernementaux médians</b>									
Familles économiques et personnes hors famille économique	11 800	12 000	1,7	14 000	14 300	2,1	15 000	15 300	2,0
Familles économiques	14 200	14 200	0,0	16 500	16 700	1,2	16 800	17 200	2,4
Personnes hors famille économique	8 000	8 000	0,0	10 000	10 100	1,0	11 400	11 500	0,9
<b>Revenu total médian</b>									
Familles économiques et personnes hors famille économique	66 500	66 800	0,5	68 800	69 000	0,3	64 200	62 600	-2,5
Familles économiques	85 500	85 500	0,0	86 700	87 000	0,3	86 400	85 800	-0,7
Personnes hors famille économique	34 200	33 600	-1,8	29 400	29 400	0,0	33 700	31 700	-5,9
<b>Impôt sur le revenu médian</b>									
Familles économiques et personnes hors famille économique	7 500	7 500	0,0	7 500	7 500	0,0	6 800	6 600	-2,9
Familles économiques	10 300	10 400	1,0	10 800	10 800	0,0	12 100	12 000	-0,8
Personnes hors famille économique	2 700	2 700	0,0	1 300	1 300	0,0	3 100	2 900	-6,5
<b>Revenu médian après impôt</b>									
Familles économiques et personnes hors famille économique	59 200	59 200	0,0	59 100	59 600	0,8	56 500	55 500	-1,8
Familles économiques	75 500	75 500	0,0	76 300	76 600	0,4	74 000	73 600	-0,5
Personnes hors famille économique	30 900	30 300	-1,9	27 900	28 000	0,4	30 400	30 100	-1,0
	Non révisées	Révisées	Variation	Non révisées	Révisées	Variation	Non révisées	Révisées	Variation
	points de pourcentage			points de pourcentage			points de pourcentage		
	%		%	%		%	%		%
<b>Pourcentage de personnes en situation de pauvreté ou de faible revenu</b>									
Taux de pauvreté (MPC, base de 2018)	..	..	..	12,4	12,2	-0,2	10,7	11,2	0,5*
Taux de pauvreté (MPC, base de 2008)	12,0	11,9	-0,1	10,8	10,8	0,0	8,2	8,8	0,6*
Taux de faible revenu (MFR-Apl)	12,8	12,9	0,1	15,6	15,8	0,2	14,7	15,6	0,9*

.. indisponible pour une période de référence précise

\* indique les variations qui sont statistiquement significatives à un niveau de confiance de 95 %

Source : Statistique Canada, Enquête canadienne sur le revenu. Tableaux 11-10-0190-01 et 11-10-0135-01.



**Tableau 7.12**  
**Comparaison des estimations de revenu, de pauvreté et de faible revenu révisées et non révisées, Île-du-Prince-Édouard, 2013, 2016 et 2019**

	2013			2016			2019		
	Non révisées	Révisées	Variation	Non révisées	Révisées	Variation	Non révisées	Révisées	Variation
	dollars constants de 2019			dollars constants de 2019			dollars constants de 2019		
		%			%			%	
<b>Revenu du marché médian</b>									
Familles économiques et personnes hors famille économique	44 400	44 700	0,7	46 300	43 600	-5,8	48 100	46 900	-2,5
Familles économiques	67 500	68 300	1,2	68 200	63 600	-6,7	70 300	68 400	-2,7
Personnes hors famille économique	22 500	22 500	0,0	22 200	21 900	-1,4	23 400	21 900	-6,4
<b>Transferts gouvernementaux médians</b>									
Familles économiques et personnes hors famille économique	12 600	12 400	-1,6	11 500	11 200	-2,6	12 400	11 900	-4,0
Familles économiques	14 000	13 700	-2,1	14 700	13 600	-7,5	16 400	15 700	-4,3
Personnes hors famille économique	9 000	9 100	1,1	7 000	7 000	0,0	6 300	6 600	4,8
<b>Revenu total médian</b>									
Familles économiques et personnes hors famille économique	61 900	61 800	-0,2	61 700	58 500	-5,2	68 100	64 400	-5,4
Familles économiques	83 200	84 100	1,1	87 000	80 500	-7,5	92 300	88 500	-4,1
Personnes hors famille économique	32 000	32 400	1,3	30 000	29 700	-1,0	31 600	31 200	-1,3
<b>Impôt sur le revenu médian</b>									
Familles économiques et personnes hors famille économique	7 200	7 200	0,0	7 300	6 600	-9,6	7 700	7 200	-6,5
Familles économiques	11 000	11 100	0,9	10 400	9 900	-4,8	12 800	11 900	-7,0
Personnes hors famille économique	3 500	3 600	2,9	3 500	3 100	-11,4	2 600	2 500	-3,8
<b>Revenu médian après impôt</b>									
Familles économiques et personnes hors famille économique	54 000	53 900	-0,2	54 600	52 800	-3,3	60 300	56 800	-5,8
Familles économiques	71 800	71 800	0,0	74 400	70 900	-4,7	79 000	76 300	-3,4
Personnes hors famille économique	28 500	28 700	0,7	27 200	27 000	-0,7	29 000	28 900	-0,3
	Non révisées	Révisées	Variation	Non révisées	Révisées	Variation	Non révisées	Révisées	Variation
	points de pourcentage			points de pourcentage			points de pourcentage		
	%		%	%		%	%		%
<b>Pourcentage de personnes en situation de pauvreté ou de faible revenu</b>									
Taux de pauvreté (MPC, base de 2018)	..	..	..	11,8	13,9	2,1	10,9	12,3	1,4*
Taux de pauvreté (MPC, base de 2008)	15,7	15,6	-0,1	11,3	13,3	2,0	7,9	9,3	1,4*
Taux de faible revenu (MFR-Apl)	15,7	15,7	0,0	14,4	16,3	1,9	14,4	15,8	1,4*

.. indisponible pour une période de référence précise

\* indique les variations qui sont statistiquement significatives à un niveau de confiance de 95 %

Source : Statistique Canada, Enquête canadienne sur le revenu. Tableaux 11-10-0190-01 et 11-10-0135-01.

Tableau 7.13

## Comparaison des estimations de revenu, de pauvreté et de faible revenu révisées et non révisées, Nouvelle-Écosse, 2013, 2016 et 2019

	2013			2016			2019		
	Non révisées	Révisées	Variation	Non révisées	Révisées	Variation	Non révisées	Révisées	Variation
	dollars constants de 2019			dollars constants de 2019			dollars constants de 2019		
		%			%			%	
<b>Revenu du marché médian</b>									
Familles économiques et personnes hors famille économique	48 100	48 200	0,2	45 500	45 500	0,0	45 500	45 400	-0,2
Familles économiques	69 200	69 800	0,9	68 000	68 000	0,0	72 400	73 600	1,7
Personnes hors famille économique	22 600	22 700	0,4	22 000	22 000	0,0	22 800	22 100	-3,1
<b>Transferts gouvernementaux médians</b>									
Familles économiques et personnes hors famille économique	8 000	8 000	0,0	8 900	8 900	0,0	9 600	9 600	0,0
Familles économiques	9 800	9 800	0,0	12 200	12 200	0,0	11 300	11 300	0,0
Personnes hors famille économique	4 800	4 800	0,0	1 700	1 700	0,0	6 300	6 400	1,6
<b>Revenu total médian</b>									
Familles économiques et personnes hors famille économique	59 000	59 300	0,5	59 200	59 300	0,2	59 900	59 700	-0,3
Familles économiques	82 300	83 300	1,2	84 100	84 600	0,6	87 900	88 300	0,5
Personnes hors famille économique	32 300	32 400	0,3	31 000	30 600	-1,3	31 600	31 300	-0,9
<b>Impôt sur le revenu médian</b>									
Familles économiques et personnes hors famille économique	6 500	6 600	1,5	6 300	6 300	0,0	6 900	6 900	0,0
Familles économiques	10 300	10 500	1,9	10 900	11 000	0,9	11 500	11 700	1,7
Personnes hors famille économique	2 600	2 700	3,8	2 300	2 300	0,0	3 100	2 700	-12,9
<b>Revenu médian après impôt</b>									
Familles économiques et personnes hors famille économique	52 200	52 500	0,6	52 600	52 600	0,0	53 300	52 900	-0,8
Familles économiques	71 300	71 300	0,0	73 000	73 100	0,1	74 500	75 100	0,8
Personnes hors famille économique	29 200	29 300	0,3	28 300	28 100	-0,7	28 400	28 400	0,0
	Non révisées	Révisées	Variation	Non révisées	Révisées	Variation	Non révisées	Révisées	Variation
	points de pourcentage			points de pourcentage			points de pourcentage		
	%		%	%		%	%		%
<b>Pourcentage de personnes en situation de pauvreté ou de faible revenu</b>									
Taux de pauvreté (MPC, base de 2018)	..	..	..	16,2	16,4	0,2	12,1	12,0	-0,1
Taux de pauvreté (MPC, base de 2008)	13,4	13,3	-0,1*	12,9	13,2	0,3*	9,8	9,8	0,0
Taux de faible revenu (MFR-Apl)	14,8	14,9	0,1	16,1	16,2	0,1	15,7	15,1	-0,6*

.. indisponible pour une période de référence précise

\* indique les variations qui sont statistiquement significatives à un niveau de confiance de 95 %

Source : Statistique Canada, Enquête canadienne sur le revenu. Tableaux 11-10-0190-01 et 11-10-0135-01.

Tableau 7.14

## Comparaison des estimations de revenu, de pauvreté et de faible revenu révisées et non révisées, Nouveau-Brunswick, 2013, 2016 et 2019

	2013			2016			2019		
	Non révisées	Révisées	Variation	Non révisées	Révisées	Variation	Non révisées	Révisées	Variation
	dollars constants de 2019			dollars constants de 2019			dollars constants de 2019		
		%			%			%	
<b>Revenu du marché médian</b>									
Familles économiques et personnes hors famille économique	44 400	44 400	0,0	44 600	43 400	-2,7	47 000	44 600	-5,1*
Familles économiques	63 000	64 400	2,2	63 900	64 000	0,2	66 900	67 300	0,6
Personnes hors famille économique	20 900	20 900	0,0	18 900	18 800	-0,5	21 200	20 900	-1,4
<b>Transferts gouvernementaux médians</b>									
Familles économiques et personnes hors famille économique	9 400	9 400	0,0	10 400	10 500	1,0	12 200	12 100	-0,8*
Familles économiques	11 700	11 900	1,7	12 400	12 500	0,8	13 600	13 500	-0,7
Personnes hors famille économique	5 500	5 500	0,0	7 600	7 600	0,0	10 400	10 400	0,0
<b>Revenu total médian</b>									
Familles économiques et personnes hors famille économique	57 200	57 200	0,0	59 800	58 200	-2,7	63 700	60 700	-4,7*
Familles économiques	76 300	77 400	1,4	79 300	79 400	0,1	82 900	83 300	0,5
Personnes hors famille économique	29 600	29 600	0,0	28 500	28 500	0,0	32 200	31 700	-1,6
<b>Impôt sur le revenu médian</b>									
Familles économiques et personnes hors famille économique	5 900	6 000	1,7	5 900	5 600	-5,1	6 800	6 500	-4,4*
Familles économiques	9 000	9 000	0,0	9 700	9 800	1,0	10 400	10 400	0,0
Personnes hors famille économique	2 300	2 300	0,0	1 500	1 500	0,0	2 600	2 400	-7,7
<b>Revenu médian après impôt</b>									
Familles économiques et personnes hors famille économique	51 900	51 900	0,0	53 900	52 700	-2,2	56 400	54 400	-3,5*
Familles économiques	67 600	68 400	1,2	69 200	69 600	0,6	71 800	72 700	1,3
Personnes hors famille économique	27 700	27 700	0,0	26 600	26 600	0,0	29 000	28 700	-1,0
	Non révisées	Révisées	Variation	Non révisées	Révisées	Variation	Non révisées	Révisées	Variation
	points de pourcentage			points de pourcentage			points de pourcentage		
	%		%	%		%	%		%
<b>Pourcentage de personnes en situation de pauvreté ou de faible revenu</b>									
Taux de pauvreté (MPC, base de 2018)	..	..	..	13,6	13,9	0,3*	9,4	9,9	0,5*
Taux de pauvreté (MPC, base de 2008)	12,9	12,8	-0,1	11,8	12,1	0,3*	7,8	8,1	0,3
Taux de faible revenu (MFR-Apl)	14,7	14,5	-0,2*	14,7	15,0	0,3*	14,9	15,3	0,4*

.. indisponible pour une période de référence précise

\* indique les variations qui sont statistiquement significatives à un niveau de confiance de 95 %

Source : Statistique Canada, Enquête canadienne sur le revenu. Tableaux 11-10-0190-01 et 11-10-0135-01.

Tableau 7.15

## Comparaison des estimations de revenu, de pauvreté et de faible revenu révisées et non révisées, Québec, 2013, 2016 et 2019

	2013			2016			2019		
	Non révisées	Révisées	Variation	Non révisées	Révisées	Variation	Non révisées	Révisées	Variation
	dollars constants de 2019			dollars constants de 2019			dollars constants de 2019		
			%			%			%
<b>Revenu du marché médian</b>									
Familles économiques et personnes hors famille économique	45 800	46 000	0,4	46 900	47 000	0,2	49 800	49 600	-0,4
Familles économiques	69 500	70 100	0,9*	70 600	71 200	0,8	77 800	78 600	1,0
Personnes hors famille économique	21 500	21 800	1,4	23 300	23 600	1,3	22 200	22 200	0,0
<b>Transferts gouvernementaux médians</b>									
Familles économiques et personnes hors famille économique	8 700	8 700	0,0	9 900	9 800	-1,0*	10 100	10 000	-1,0
Familles économiques	10 000	9 900	-1,0	12 000	12 000	0,0	11 800	11 700	-0,8
Personnes hors famille économique	5 200	5 300	1,9	4 700	4 700	0,0	7 400	7 300	-1,4
<b>Revenu total médian</b>									
Familles économiques et personnes hors famille économique	58 400	58 700	0,5	59 300	59 200	-0,2	63 400	62 700	-1,1*
Familles économiques	83 200	83 400	0,2	85 800	86 100	0,3	91 700	92 600	1,0
Personnes hors famille économique	30 800	31 000	0,6	31 600	31 700	0,3	31 200	31 100	-0,3
<b>Impôt sur le revenu médian</b>									
Familles économiques et personnes hors famille économique	6 300	6 300	0,0	6 400	6 500	1,6	6 800	6 700	-1,5
Familles économiques	10 600	10 700	0,9	11 200	11 300	0,9	11 700	11 800	0,9
Personnes hors famille économique	2 000	2 100	5,0	2 400	2 500	4,2	1 700	1 700	0,0
<b>Revenu médian après impôt</b>									
Familles économiques et personnes hors famille économique	52 100	52 200	0,2	52 500	52 300	-0,4	55 600	55 000	-1,1*
Familles économiques	72 000	72 300	0,4	74 500	75 000	0,7*	79 600	80 600	1,3*
Personnes hors famille économique	28 500	28 600	0,4	28 900	28 900	0,0	29 100	29 000	-0,3
	Non révisées	Révisées	Variation	Non révisées	Révisées	Variation	Non révisées	Révisées	Variation
	points de pourcentage			points de pourcentage			points de pourcentage		
	%		%	%		%	%		%
<b>Pourcentage de personnes en situation de pauvreté ou de faible revenu</b>									
Taux de pauvreté (MPC, base de 2018)	..	..	..	10,9	11,0	0,1*	8,7	8,9	0,2*
Taux de pauvreté (MPC, base de 2008)	10,8	10,7	-0,1	8,6	8,5	-0,1*	7,3	7,4	0,1
Taux de faible revenu (MFR-Apl)	14,1	13,9	-0,2*	14,0	13,8	-0,2*	13,5	13,4	-0,1*

.. indisponible pour une période de référence précise

\* indique les variations qui sont statistiquement significatives à un niveau de confiance de 95 %

Source : Statistique Canada, Enquête canadienne sur le revenu. Tableaux 11-10-0190-01 et 11-10-0135-01.

Tableau 7.16

## Comparaison des estimations de revenu, de pauvreté et de faible revenu révisées et non révisées, Ontario, 2013, 2016 et 2019

	2013			2016			2019		
	Non révisées	Révisées	Variation	Non révisées	Révisées	Variation	Non révisées	Révisées	Variation
	dollars constants de 2019		%	dollars constants de 2019		%	dollars constants de 2019		%
<b>Revenu du marché médian</b>									
Familles économiques et personnes hors famille économique	57 000	56 900	-0,2	58 900	58 400	-0,8	61 900	60 800	-1,8*
Familles économiques	81 800	82 100	0,4	84 600	85 200	0,7	88 400	89 000	0,7
Personnes hors famille économique	26 500	26 900	1,5	25 700	26 100	1,6	30 400	29 100	-4,3
<b>Transferts gouvernementaux médians</b>									
Familles économiques et personnes hors famille économique	5 900	5 800	-1,7	7 300	7 200	-1,4*	7 900	7 800	-1,3
Familles économiques	7 800	7 800	0,0	8 900	8 800	-1,1	9 400	9 300	-1,1
Personnes hors famille économique	1 600	1 600	0,0	1 700	1 700	0,0	2 500	2 400	-4,0
<b>Revenu total médian</b>									
Familles économiques et personnes hors famille économique	67 500	67 400	-0,1	70 800	69 900	-1,3*	75 600	73 400	-2,9*
Familles économiques	92 700	93 300	0,6*	96 700	97 600	0,9*	102 200	102 200	0,0
Personnes hors famille économique	35 200	35 300	0,3	33 000	33 300	0,9	37 200	36 900	-0,8
<b>Impôt sur le revenu médian</b>									
Familles économiques et personnes hors famille économique	6 900	6 900	0,0	6 800	6 700	-1,5*	7 800	7 600	-2,6*
Familles économiques	10 400	10 500	1,0*	10 700	10 800	0,9	11 900	11 900	0,0
Personnes hors famille économique	2 900	3 000	3,4	2 200	2 300	4,5	3 200	3 000	-6,3
<b>Revenu médian après impôt</b>									
Familles économiques et personnes hors famille économique	61 100	60 900	-0,3	62 900	62 300	-1,0*	66 600	64 600	-3,0*
Familles économiques	81 700	82 100	0,5*	85 600	86 200	0,7*	89 900	89 900	0,0
Personnes hors famille économique	31 900	32 200	0,9	31 000	31 300	1,0	34 200	34 000	-0,6
	Non révisées	Révisées	Variation	Non révisées	Révisées	Variation	Non révisées	Révisées	Variation
	%		points de pourcentage	%		points de pourcentage	%		points de pourcentage
<b>Pourcentage de personnes en situation de pauvreté ou de faible revenu</b>									
Taux de pauvreté (MPC, base de 2018)	..	..	..	13,6	13,7	0,1	10,9	10,9	0,0
Taux de pauvreté (MPC, base de 2008)	13,9	13,9	0,0	11,8	11,8	0,0	9,2	9,3	0,1
Taux de faible revenu (MFR-Apl)	14,2	14,1	-0,1*	13,7	13,7	0,0	12,3	12,2	-0,1

.. indisponible pour une période de référence précise

\* indique les variations qui sont statistiquement significatives à un niveau de confiance de 95 %

Source : Statistique Canada, Enquête canadienne sur le revenu. Tableaux 11-10-0190-01 et 11-10-0135-01.

Tableau 7.17

## Comparaison des estimations de revenu, de pauvreté et de faible revenu révisées et non révisées, Manitoba, 2013, 2016 et 2019

	2013			2016			2019		
	Non révisées	Révisées	Variation	Non révisées	Révisées	Variation	Non révisées	Révisées	Variation
	dollars constants de 2019			dollars constants de 2019			dollars constants de 2019		
		%			%			%	
<b>Revenu du marché médian</b>									
Familles économiques et personnes hors famille économique	57 400	57 300	-0,2	56 300	56 200	-0,2	56 600	55 500	-1,9*
Familles économiques	80 900	80 900	0,0	79 000	79 200	0,3	79 000	77 600	-1,8
Personnes hors famille économique	28 000	28 000	0,0	28 100	28 000	-0,4	28 800	26 900	-6,6*
<b>Transferts gouvernementaux médians</b>									
Familles économiques et personnes hors famille économique	4 900	4 900	0,0	6 900	6 900	0,0	8 300	8 400	1,2
Familles économiques	5 900	5 900	0,0	8 300	8 500	2,4	10 100	10 400	3,0
Personnes hors famille économique	1 500	1 400	-6,7	1 900	1 700	-10,5	1 700	2 000	17,6
<b>Revenu total médian</b>									
Familles économiques et personnes hors famille économique	67 600	67 600	0,0	69 100	69 100	0,0	70 300	69 300	-1,4
Familles économiques	90 000	90 100	0,1	91 700	91 900	0,2	93 300	92 500	-0,9
Personnes hors famille économique	35 600	35 500	-0,3	36 400	36 200	-0,5	36 700	35 400	-3,5*
<b>Impôt sur le revenu médian</b>									
Familles économiques et personnes hors famille économique	8 100	8 100	0,0	8 400	8 400	0,0	8 800	8 500	-3,4*
Familles économiques	12 000	12 000	0,0	12 300	12 300	0,0	12 500	12 200	-2,4
Personnes hors famille économique	3 900	3 900	0,0	3 900	3 800	-2,6	3 900	3 600	-7,7
<b>Revenu médian après impôt</b>									
Familles économiques et personnes hors famille économique	59 200	59 200	0,0	60 400	60 400	0,0	61 300	60 200	-1,8*
Familles économiques	77 600	77 600	0,0	79 000	79 200	0,3	79 900	79 600	-0,4
Personnes hors famille économique	32 200	32 100	-0,3	32 100	31 900	-0,6	32 400	31 300	-3,4
	Non révisées	Révisées	Variation	Non révisées	Révisées	Variation	Non révisées	Révisées	Variation
	points de pourcentage			points de pourcentage			points de pourcentage		
	%		%	%		%	%		%
<b>Pourcentage de personnes en situation de pauvreté ou de faible revenu</b>									
Taux de pauvreté (MPC, base de 2018)	..	..	..	12,3	12,4	0,1*	11,4	11,5	0,1*
Taux de pauvreté (MPC, base de 2008)	11,2	11,2	0,0	9,4	9,5	0,1*	10,2	10,0	-0,2
Taux de faible revenu (MFR-Apl)	14,3	14,2	-0,1*	13,3	13,3	0,0*	15,3	15,1	-0,2*

.. indisponible pour une période de référence précise

\* indique les variations qui sont statistiquement significatives à un niveau de confiance de 95 %

Source : Statistique Canada, Enquête canadienne sur le revenu. Tableaux 11-10-0190-01 et 11-10-0135-01.

Tableau 7.18

## Comparaison des estimations de revenu, de pauvreté et de faible revenu révisées et non révisées, Saskatchewan, 2013, 2016 et 2019

	2013			2016			2019		
	Non révisées	Révisées	Variation	Non révisées	Révisées	Variation	Non révisées	Révisées	Variation
	dollars constants de 2019			dollars constants de 2019			dollars constants de 2019		
		%			%			%	
<b>Revenu du marché médian</b>									
Familles économiques et personnes hors famille économique	61 400	62 400	1,6	61 100	62 600	2,5*	57 900	58 500	1,0
Familles économiques	90 200	90 200	0,0	89 900	90 600	0,8	83 900	84 100	0,2
Personnes hors famille économique	29 100	29 600	1,7	27 400	27 400	0,0	26 500	26 000	-1,9
<b>Transferts gouvernementaux médians</b>									
Familles économiques et personnes hors famille économique	3 300	3 500	6,1	5 600	6 200	10,7*	6 900	7 600	10,1*
Familles économiques	4 200	4 200	0,0	6 900	7 100	2,9	9 700	9 700	0,0
Personnes hors famille économique	1 400	1 600	14,3	1 500	1 900	26,7	1 600	2 300	43,8*
<b>Revenu total médian</b>									
Familles économiques et personnes hors famille économique	71 900	72 600	1,0*	72 100	73 400	1,8*	71 700	73 000	1,8*
Familles économiques	99 300	99 500	0,2	99 600	100 700	1,1	97 400	98 700	1,3*
Personnes hors famille économique	36 300	36 600	0,8	34 500	35 100	1,7	35 400	35 400	0,0
<b>Impôt sur le revenu médian</b>									
Familles économiques et personnes hors famille économique	7 700	7 800	1,3	7 600	7 800	2,6*	7 700	7 700	0,0
Familles économiques	12 100	12 100	0,0	12 900	12 900	0,0	11 900	12 000	0,8
Personnes hors famille économique	2 900	2 900	0,0	2 900	3 000	3,4	2 700	2 700	0,0
<b>Revenu médian après impôt</b>									
Familles économiques et personnes hors famille économique	63 000	63 800	1,3	63 200	65 100	3,0*	62 700	64 000	2,1*
Familles économiques	86 700	86 700	0,0	87 300	87 800	0,6	86 000	86 700	0,8
Personnes hors famille économique	33 300	33 400	0,3	32 400	32 800	1,2	32 500	32 700	0,6
	Non révisées	Révisées	Variation	Non révisées	Révisées	Variation	Non révisées	Révisées	Variation
	points de pourcentage			points de pourcentage			points de pourcentage		
	%		%	%		%	%		%
<b>Pourcentage de personnes en situation de pauvreté ou de faible revenu</b>									
Taux de pauvreté (MPC, base de 2018)	..	..	..	11,5	11,1	-0,4*	12,4	11,9	-0,5
Taux de pauvreté (MPC, base de 2008)	10,2	10,1	-0,1*	9,2	8,8	-0,4*	9,2	8,6	-0,6*
Taux de faible revenu (MFR-Apl)	12,6	12,5	-0,1	11,6	11,4	-0,2*	13,5	13,1	-0,4

.. indisponible pour une période de référence précise

\* indique les variations qui sont statistiquement significatives à un niveau de confiance de 95 %

Source : Statistique Canada, Enquête canadienne sur le revenu. Tableaux 11-10-0190-01 et 11-10-0135-01.

Tableau 7.19

## Comparaison des estimations de revenu, de pauvreté et de faible revenu révisées et non révisées, Alberta, 2013, 2016 et 2019

	2013			2016			2019		
	Non révisées	Révisées	Variation	Non révisées	Révisées	Variation	Non révisées	Révisées	Variation
	dollars constants de 2019			dollars constants de 2019			dollars constants de 2019		
		%			%			%	
<b>Revenu du marché médian</b>									
Familles économiques et personnes hors famille économique	81 100	80 100	-1,2	75 300	77 000	2,3*	70 600	71 900	1,8*
Familles économiques	111 300	109 100	-2,0*	102 800	104 100	1,3	102 400	105 200	2,7
Personnes hors famille économique	40 500	40 500	0,0	35 000	35 400	1,1	36 400	36 800	1,1
<b>Transferts gouvernementaux médians</b>									
Familles économiques et personnes hors famille économique	1 300	1 300	0,0	3 700	3 800	2,7	5 300	5 500	3,8
Familles économiques	2 700	2 700	0,0	6 300	6 200	-1,6	7 500	7 600	1,3
Personnes hors famille économique	300	300	0,0	400	400	0,0	1 000	1 000	0,0
<b>Revenu total médian</b>									
Familles économiques et personnes hors famille économique	90 000	87 900	-2,3*	84 400	87 000	3,1*	82 400	84 000	1,9*
Familles économiques	118 800	117 600	-1,0	114 900	115 900	0,9	114 900	117 800	2,5*
Personnes hors famille économique	44 500	44 500	0,0	41 000	41 800	2,0	41 900	42 800	2,1
<b>Impôt sur le revenu médian</b>									
Familles économiques et personnes hors famille économique	10 900	10 900	0,0	10 500	10 900	3,8*	10 200	10 400	2,0
Familles économiques	16 300	16 000	-1,8	15 500	16 200	4,5	15 400	15 700	1,9
Personnes hors famille économique	4 700	4 700	0,0	4 100	4 100	0,0	4 000	4 200	5,0
<b>Revenu médian après impôt</b>									
Familles économiques et personnes hors famille économique	76 800	76 500	-0,4	74 300	75 300	1,3	72 500	73 900	1,9*
Familles économiques	101 400	100 600	-0,8	98 300	99 500	1,2*	99 400	101 600	2,2*
Personnes hors famille économique	39 400	39 400	0,0	36 400	37 200	2,2	37 500	38 100	1,6
	Non révisées	Révisées	Variation	Non révisées	Révisées	Variation	Non révisées	Révisées	Variation
	points de pourcentage			points de pourcentage			points de pourcentage		
	%		%	%		%	%		%
<b>Pourcentage de personnes en situation de pauvreté ou de faible revenu</b>									
Taux de pauvreté (MPC, base de 2018)	..	..	..	10,8	10,1	-0,7*	8,2	7,7	-0,5
Taux de pauvreté (MPC, base de 2008)	7,9	8,2	0,3*	8,6	8,0	-0,6*	6,3	6,0	-0,3
Taux de faible revenu (MFR-Apl)	7,8	8,1	0,3*	8,1	7,4	-0,7*	7,1	6,7	-0,4

.. indisponible pour une période de référence précise

\* indique les variations qui sont statistiquement significatives à un niveau de confiance de 95 %

Source : Statistique Canada, Enquête canadienne sur le revenu. Tableaux 11-10-0190-01 et 11-10-0135-01.



Tableau 7.20

## Comparaison des estimations de revenu, de pauvreté et de faible revenu révisées et non révisées, Colombie-Britannique, 2013, 2016 et 2019

	2013			2016			2019		
	Non révisées	Révisées	Variation	Non révisées	Révisées	Variation	Non révisées	Révisées	Variation
	dollars constants de 2019			dollars constants de 2019			dollars constants de 2019		
			%			%			%
<b>Revenu du marché médian</b>									
Familles économiques et personnes hors famille économique	56 300	55 800	-0,9	55 100	53 100	-3,6*	61 300	57 000	-7,0*
Familles économiques	81 400	81 400	0,0	83 300	82 300	-1,2	91 800	89 500	-2,5*
Personnes hors famille économique	26 900	26 800	-0,4	24 700	23 700	-4,0	27 700	26 200	-5,4*
<b>Transferts gouvernementaux médians</b>									
Familles économiques et personnes hors famille économique	4 300	4 200	-2,3	6 000	5 900	-1,7	5 400	5 300	-1,9
Familles économiques	6 400	6 600	3,1	8 300	8 500	2,4	7 900	8 100	2,5
Personnes hors famille économique	700	600	-14,3	600	600	0,0	1 300	1 200	-7,7
<b>Revenu total médian</b>									
Familles économiques et personnes hors famille économique	66 500	65 300	-1,8	66 300	64 200	-3,2*	73 600	70 600	-4,1*
Familles économiques	92 700	92 900	0,2	97 300	96 300	-1,0	103 100	101 400	-1,6*
Personnes hors famille économique	34 900	34 500	-1,1	32 500	31 700	-2,5	36 000	34 600	-3,9
<b>Impôt sur le revenu médian</b>									
Familles économiques et personnes hors famille économique	6 200	6 000	-3,2	5 900	5 500	-6,8*	7 100	6 500	-8,5*
Familles économiques	9 700	9 700	0,0	10 400	10 300	-1,0	12 100	11 800	-2,5*
Personnes hors famille économique	2 400	2 300	-4,2	1 900	1 800	-5,3	2 600	2 400	-7,7
<b>Revenu médian après impôt</b>									
Familles économiques et personnes hors famille économique	59 700	59 200	-0,8	60 200	58 300	-3,2*	65 700	62 600	-4,7*
Familles économiques	82 300	82 300	0,0	87 000	86 300	-0,8	90 100	89 400	-0,8
Personnes hors famille économique	31 700	31 500	-0,6	30 100	29 500	-2,0	32 200	32 000	-0,6
	Non révisées	Révisées	Variation	Non révisées	Révisées	Variation	Non révisées	Révisées	Variation
	points de pourcentage			points de pourcentage			points de pourcentage		
	%		%	%		%	%		%
<b>Pourcentage de personnes en situation de pauvreté ou de faible revenu</b>									
Taux de pauvreté (MPC, base de 2018)	..	..	..	15,3	16,0	0,7*	10,8	11,9	1,1*
Taux de pauvreté (MPC, base de 2008)	13,0	13,1	0,1*	12,0	12,7	0,7*	7,6	8,6	1,0*
Taux de faible revenu (MFR-Apl)	14,2	14,3	0,1	12,9	13,4	0,5*	10,8	11,5	0,7*

.. indisponible pour une période de référence précise

\* indique les variations qui sont statistiquement significatives à un niveau de confiance de 95 %

Source : Statistique Canada, Enquête canadienne sur le revenu. Tableaux 11-10-0190-01 et 11-10-0135-01.