

Feuillets d'information de la santé

Tendances dans l'évolution des taux de mortalité, 2000 à 2011



Comment obtenir d'autres renseignements

Pour toute demande de renseignements au sujet de ce produit ou sur l'ensemble des données et des services de Statistique Canada, visiter notre site Web à www.statcan.gc.ca.

Vous pouvez également communiquer avec nous par :

Courriel à STATCAN.infostats-infostats.STATCAN@canada.ca

Téléphone entre 8 h 30 et 16 h 30 du lundi au vendredi aux numéros suivants :

- | | |
|---|----------------|
| • Service de renseignements statistiques | 1-800-263-1136 |
| • Service national d'appareils de télécommunications pour les malentendants | 1-800-363-7629 |
| • Télécopieur | 1-514-283-9350 |

Programme des services de dépôt

- | | |
|-----------------------------|----------------|
| • Service de renseignements | 1-800-635-7943 |
| • Télécopieur | 1-800-565-7757 |

Normes de service à la clientèle

Statistique Canada s'engage à fournir à ses clients des services rapides, fiables et courtois. À cet égard, notre organisme s'est doté de normes de service à la clientèle que les employés observent. Pour obtenir une copie de ces normes de service, veuillez communiquer avec Statistique Canada au numéro sans frais 1-800-263-1136. Les normes de service sont aussi publiées sur le site www.statcan.gc.ca sous « Contactez-nous » > « Normes de service à la clientèle ».

Note de reconnaissance

Le succès du système statistique du Canada repose sur un partenariat bien établi entre Statistique Canada et la population du Canada, les entreprises, les administrations et les autres organismes. Sans cette collaboration et cette bonne volonté, il serait impossible de produire des statistiques exactes et actuelles.

Signes conventionnels dans les tableaux

Les signes conventionnels suivants sont employés dans les publications de Statistique Canada :

- . indisponible pour toute période de référence
- .. indisponible pour une période de référence précise
- ... n'ayant pas lieu de figurer
- 0 zéro absolu ou valeur arrondie à zéro
- 0^s valeur arrondie à 0 (zéro) là où il y a une distinction importante entre le zéro absolu et la valeur arrondie
- ^p provisoire
- ^r révisé
- x confidentiel en vertu des dispositions de la *Loi sur la statistique*
- ^E à utiliser avec prudence
- F trop peu fiable pour être publié
- * valeur significativement différente de l'estimation pour la catégorie de référence ($p < 0,05$)

Publication autorisée par le ministre responsable de Statistique Canada

© Ministre de l'Industrie, 2014

Tous droits réservés. L'utilisation de la présente publication est assujettie aux modalités de l'[entente de licence ouverte](#) de Statistique Canada.

Une [version HTML](#) est aussi disponible.

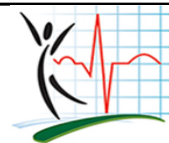
This publication is also available in English.



Tendances dans l'évolution des taux de mortalité, 2000 à 2011

Ce feuillet d'information présente les taux de mortalité normalisés selon l'âge et analyse la tendance des taux depuis 2000, plus particulièrement les principales causes de décès.

Les taux de mortalité normalisés selon l'âge montrent le nombre de décès pour 100 000 personnes qui seraient survenus dans une région géographique donnée si la structure par âge de la population de cette région géographique était la même que celle d'une population type. Les taux de mortalité sont calculés afin d'éliminer l'effet des variations dans la structure de la population sur les taux de décès. La comparaison de ces taux de mortalité reflète donc les variations réelles de la mortalité.

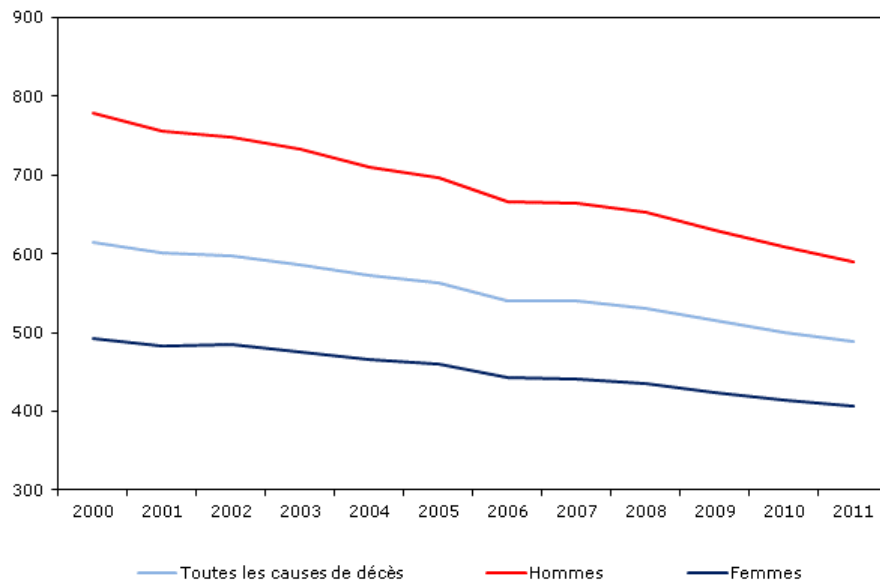


Au cours de la période 2000 à 2011, les taux de mortalité normalisés selon l'âge pour toutes les causes de décès confondues ont diminué de 20,6 %, de 615,5 décès pour 100 000 personnes à 489,0 (graphique 1). Les plus fortes baisses ont été enregistrées de 2005 à 2006 principalement à cause des réductions importantes du taux par maladies du cœur et, à un moindre effet, à cause du déclin des taux par accident vasculaire cérébral et par cancer.

Les taux de mortalité normalisés selon l'âge pour toutes les causes de décès ont diminué pour les hommes de 24,2 % (de 778,3 à 589,9) de 2000 à 2011, tandis que les taux chez les femmes ont diminué de 17,6 % (de 493,2 à 406,3).

Graphique 1 Taux de mortalité normalisés selon l'âge¹, selon le sexe, Canada, 2000 à 2011

pour une population
type de 100 000
personnes



1. Taux de mortalité normalisés selon l'âge pour une population type de 100 000 personnes.

Source : Statistique de l'état civil : base de données sur les décès, tableau CANSIM 102-0563.

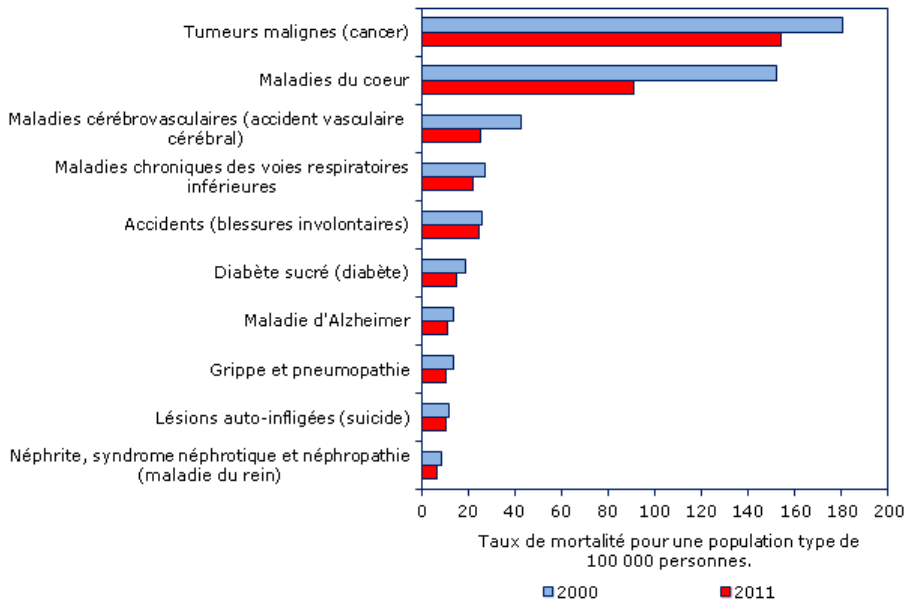
Les taux de mortalité normalisés selon l'âge ont baissé pour les 10 principales causes de décès

Au cours de la période 2000 à 2011, les taux de mortalité normalisés ont diminué pour les 10 principales causes de décès. Les plus fortes baisses ont été enregistrées pour les accidents vasculaires cérébraux et les maladies du cœur, dont les taux normalisés ont reculé de 41,2 % (de 42,2 à 24,8) et de 40,1 % (de 152,0 à 91,0) respectivement. Le taux de mortalité due à un accident (blessures involontaires) affichait la plus faible baisse, soit 6,2 % (de 25,8 à 24,2). Le taux de mortalité normalisé selon l'âge due à un cancer, la première principale cause de décès, a reculé de 14,6 %, passant de 180,4 pour 100 000 personnes de la population type en 2000 à 154,1 en 2011 (graphique 2).

Entre 2000 et 2011, la baisse des taux de mortalité normalisés selon l'âge due à un cancer était plus accentuée chez les hommes (19,0 %), dont le taux est passé de 225,3 à 182,6, que chez les femmes (10,9 %), dont le taux est passé de 149,4 à 133,1. Par ailleurs, les taux normalisés pour les maladies du cœur ont baissé de 41,2 % chez les hommes (de 202,9 à 119,3) et de 40,4 % chez les femmes (de 113,4 à 67,6).

Graphique 2 Taux de mortalité normalisés selon l'âge¹ pour les 10 principales causes de décès, Canada, 2000 et 2011

Causes de décès



1. Taux de mortalité de mortalité normalisés selon l'âge pour une population type de 100 000 personnes.

Note : L'ordre des causes de décès dans ce tableau est fondé d'après le classement des 10 principales causes de 2011.

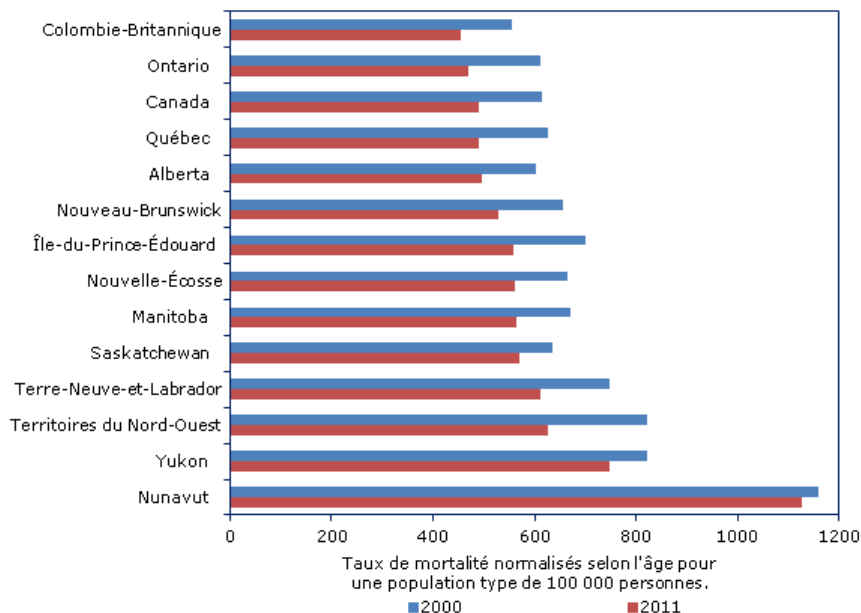
Source : Statistique de l'état civil : base de données sur les décès, tableau CANSIM 102-0563.

Les tendances des taux de mortalité normalisés selon l'âge variaient selon la province ou le territoire

De 2000 à 2011, les taux de mortalité normalisés selon l'âge ont été plus faibles en Ontario et en Colombie-Britannique que dans l'ensemble du Canada. En 2011, le nombre de décès pour 100 000 personnes de la population type était 469,3 en Ontario et 454,8 en Colombie-Britannique comparé à 489,0 dans l'ensemble du Canada. Les taux du Québec et de l'Alberta fluctuaient autour du niveau national, tandis que ceux des autres provinces et des trois territoires étaient plus élevés que le taux à l'échelle nationale (graphique 3).

Graphique 3 Taux de mortalité normalisés selon l'âge¹ pour toutes les causes de décès, Canada, provinces et territoires, 2000 et 2011

Lieu de résidence



1. Taux de mortalité normalisés selon l'âge pour une population type de 100 000 personnes.

Source : Statistique de l'état civil : base de données sur les décès, tableau CANSIM 102-0563.

Le cancer est la principale cause de décès au Canada depuis 2000, mais c'est à partir de 2008 qu'il est devenu la principale cause de décès dans l'ensemble des provinces et des territoires. Dans les provinces, les taux de mortalité normalisés selon l'âge pour les trois principales causes de décès (le cancer, les maladies du cœur et les accidents vasculaires cérébraux), ont diminué au cours de la période observée.

La tendance à la baisse a également été observée pour les taux de mortalité attribuable aux maladies chroniques des voies respiratoires inférieures dans l'ensemble des provinces et des territoires, sauf la Nouvelle-Écosse. En Nouvelle-Écosse, le taux de mortalité fluctuait autour de 31 décès pour 100 000 personnes jusqu'en 2008. Il est ensuite passé de 28,7 à 33,3 en 2011.

En général, les taux de mortalité normalisés selon l'âge pour les accidents (blessures involontaires) ont augmenté de 2000 à 2011 en Nouvelle-Écosse (de 24,1 à 31,2), au Nouveau-Brunswick (de 28,7 à 29,4), en Ontario (de 22,3 à 23,8), au Manitoba (de 33,3 à 35,0) et en Saskatchewan (de 36,5 à 40,8). La Colombie-Britannique a amorcé la tendance à la hausse en 2006 de 23,4 à 27,0 en 2011. Dans les autres provinces et les territoires, les taux de mortalité due à un accident ont reculé au fil du temps.

Tableau de données

Tableaux CANSIM [102-0561](#), [102-0562](#) et [102-0563](#).