

Feuillets d'information de la santé

Santé perçue, 2014



Statistique
Canada

Statistics
Canada

Canada

Comment obtenir d'autres renseignements

Pour toute demande de renseignements au sujet de ce produit ou sur l'ensemble des données et des services de Statistique Canada, visiter notre site Web à www.statcan.gc.ca.

Vous pouvez également communiquer avec nous par :

Courriel à STATCAN.infostats-infostats.STATCAN@canada.ca

Téléphone entre 8 h 30 et 16 h 30 du lundi au vendredi aux numéros suivants :

- Service de renseignements statistiques 1-800-263-1136
- Service national d'appareils de télécommunications pour les malentendants 1-800-363-7629
- Télécopieur 1-514-283-9350

Programme des services de dépôt

- Service de renseignements 1-800-635-7943
- Télécopieur 1-800-565-7757

Normes de service à la clientèle

Statistique Canada s'engage à fournir à ses clients des services rapides, fiables et courtois. À cet égard, notre organisme s'est doté de normes de service à la clientèle que les employés observent. Pour obtenir une copie de ces normes de service, veuillez communiquer avec Statistique Canada au numéro sans frais 1-800-263-1136. Les normes de service sont aussi publiées sur le site www.statcan.gc.ca sous « Contactez-nous » > « Normes de service à la clientèle ».

Note de reconnaissance

Le succès du système statistique du Canada repose sur un partenariat bien établi entre Statistique Canada et la population du Canada, les entreprises, les administrations et les autres organismes. Sans cette collaboration et cette bonne volonté, il serait impossible de produire des statistiques exactes et actuelles.

Signes conventionnels dans les tableaux

Les signes conventionnels suivants sont employés dans les publications de Statistique Canada :

- . indisponible pour toute période de référence
- .. indisponible pour une période de référence précise
- ... n'ayant pas lieu de figurer
- 0 zéro absolu ou valeur arrondie à zéro
- 0^s valeur arrondie à 0 (zéro) là où il y a une distinction importante entre le zéro absolu et la valeur arrondie
- ^p provisoire
- ^r révisé
- x confidentiel en vertu des dispositions de la *Loi sur la statistique*
- ^E à utiliser avec prudence
- F trop peu fiable pour être publié
- * valeur significativement différente de l'estimation pour la catégorie de référence ($p < 0,05$)

Publication autorisée par le ministre responsable de Statistique Canada

© Ministre de l'Industrie, 2015

Tous droits réservés. L'utilisation de la présente publication est assujettie aux modalités de l'[entente de licence ouverte](#) de Statistique Canada.

Une [version HTML](#) est aussi disponible.

This publication is also available in English.



Santé perçue, 2014

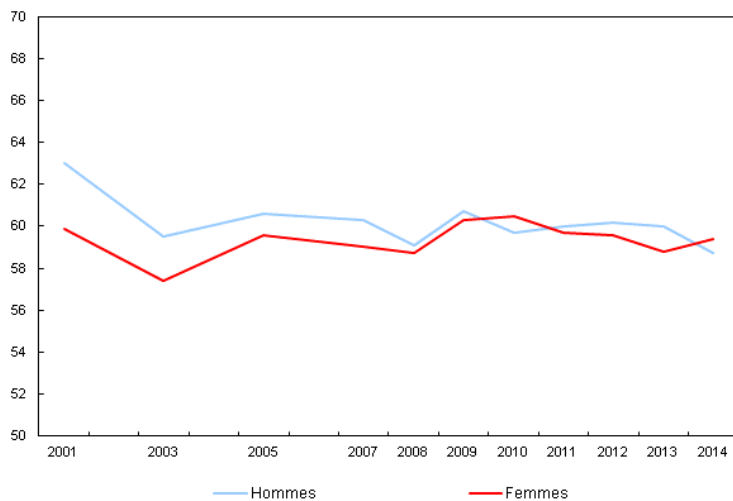
La santé perçue est un indicateur de l'état de santé global d'une personne. Cette notion peut refléter certains aspects de la santé qui ne sont pas saisis dans d'autres mesures, comme le premier stade d'une maladie, la gravité d'une maladie, les ressources physiologiques et psychologiques, ainsi que le fonctionnement social et mental. La santé perçue se rapporte à la santé générale d'une personne — non seulement à l'absence de maladie ou de blessure, mais aussi au bien-être physique, mental et social.

En 2014, 59,0 % des Canadiens de 12 ans et plus, soit environ 17,8 millions de personnes, ont évalué leur santé comme étant « très bonne » ou « excellente », un pourcentage inchangé depuis 2011.

De 2001 à 2007, les hommes étaient plus susceptibles que les femmes de déclarer être en très bonne ou en excellente santé; par contre, de 2008 à 2014, il n'y avait pas d'écart significatif entre les sexes (graphique 1).

Graphique 1
Pourcentage déclarant une très bonne ou une excellente santé, selon le sexe, population à domicile de 12 ans et plus, Canada, 2001 à 2014

pourcentage

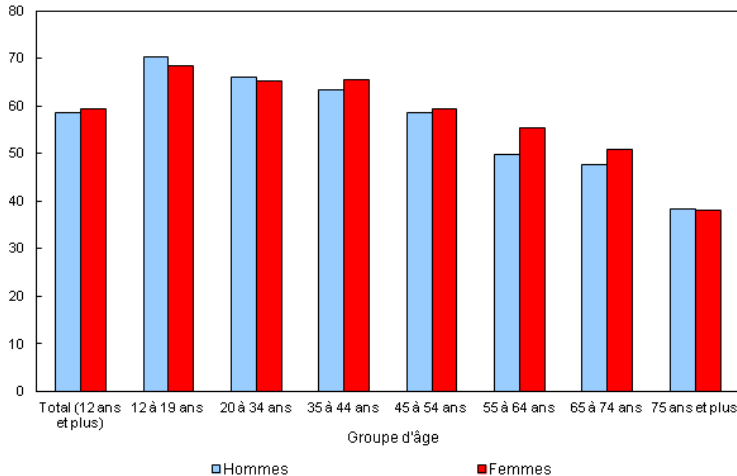


Source : Enquête sur la santé dans les collectivités canadiennes, 2001, 2003, 2005, 2007 à 2014.

La proportion des femmes déclarant avoir une très bonne ou une excellente santé diminue quand l'âge augmente à partir de 35 ans. Chez les hommes, la proportion diminue quand l'âge augmente entre 35 et 64 ans, puis après 74 ans. Les femmes présentaient un taux plus élevé de très bonne ou d'excellente santé que les hommes seulement dans le groupe d'âge de 55 à 64 ans. Dans tous les autres groupes d'âge, il n'y avait aucune différence significative entre les sexes (graphique 2).

Graphique 2
Pourcentage déclarant une très bonne ou une excellente santé, selon le groupe d'âge et le sexe, population à domicile de 12 ans et plus, Canada, 2014

pourcentage

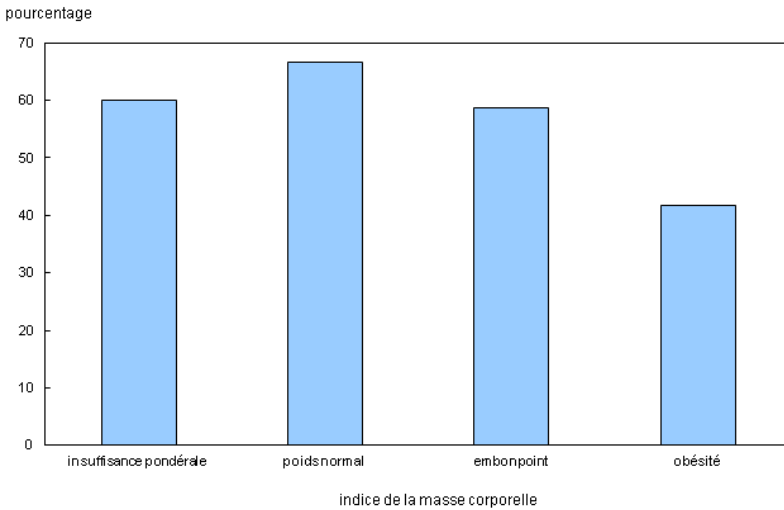


Source : Enquête sur la santé dans les collectivités canadiennes, 2014.

Le poids corporel joue un rôle important dans la santé perçue. Chez les Canadiens âgés de 18 ans et plus ayant un poids normal, 66,7 % des répondants ont déclaré avoir une très bonne ou une excellente santé. Ces résultats étaient significativement plus élevés que pour toutes les autres catégories de poids; de fait, 60,0 % des Canadiens ayant un poids insuffisant, 58,7 % de ceux qui faisaient de l'embonpoint et 41,8 % de ceux qui étaient obèses ont déclaré avoir une très bonne ou une excellente santé (graphique 3)¹.

Des travaux de recherche ont montré que les personnes qui ont un sentiment d'appartenance à une communauté locale ont tendance à être en meilleure santé physique et mentale². En 2014, 63,6 % des personnes qui ont déclaré avoir un très fort ou un assez fort sentiment d'appartenance à leur communauté locale ont également déclaré être en très bonne ou en excellente santé, comparativement à 52,6 % des personnes qui avaient des liens plus faibles avec leur communauté locale.

Graphique 3
Pourcentage de personnes déclarant une très bonne ou une excellente santé, selon l'indice de masse corporelle, population à domicile de 18 ans et plus, Canada, 2014



Source : Enquête sur la santé dans les collectivités canadiennes, 2014.

La proportion de personnes qui ont déclaré avoir une très bonne ou une excellente santé était **inférieure** à la moyenne nationale (59,0 %) au :

- Nouveau-Brunswick (51,8 %)
- Territoires du Nord-Ouest (50,6 %)
- Nunavut (37,1 %)

La proportion de personnes qui ont déclaré avoir une très bonne ou une excellente santé était **supérieure** à la moyenne nationale en Alberta (62,6 %).

Les répondants des autres provinces et du Yukon ont déclaré des taux comparables à la moyenne nationale.

Étant donné le lien étroit qui existe entre l'âge et la santé perçue, on pourrait s'attendre à ce qu'une province ou un territoire comptant un nombre disproportionnellement élevé de jeunes déclare un taux de santé perçue supérieur à la moyenne nationale. Le contraire est vrai pour les provinces ou les territoires comptant un nombre plus élevé de personnes âgées. Pour éliminer l'effet des différences entre les répartitions selon l'âge dans les comparaisons interprovinciales, reportez-vous au tableau CANSIM n^o (numéro) 105-0503 pour connaître les taux normalisés selon l'âge.

Notes

-
- 1 La classification poids insuffisant, poids normal, embonpoint et obésité est fondée sur la taille et le poids déclarés par le répondant et les lignes directrices de Santé Canada en matière d'indice de masse corporelle (IMC). Sont exclus de la classification les femmes enceintes et les adultes ayant une taille inférieure à 0,914 mètre ou supérieure à 2,108 mètres. Les seuils par catégorie de poids sont:
- Poids insuffisant: IMC (indice de masse corporelle) de moins de 18.50
Poids normal: IMC (indice de masse corporelle) de 18.50 à 24.99
Embonpoint: IMC (indice de masse corporelle) de 25.00 à 29.99
Obèse: IMC (indice de masse corporelle) de 30.00 et plus
- 2 Nancy Ross, 2002, « Appartenance à la collectivité et santé », *Rapports sur la santé, vol. (volume.) 13, n^o (numéro) 3*, produit n^o (numéro) 82-003 au catalogue de Statistique Canada, page 37. /studies-etudes/82-003/archive/2002/6105-fra.pdf.
-

Référence

Ross, Nancy. 2002. « Appartenance à la collectivité et santé », *Rapports sur la santé, vol. (volume.) 13, n^o (numéro) 3*, produit n^o (numéro) 82-003 au catalogue de Statistique Canada, page 37. /studies-etudes/82-003/archive/2002/6105-fra.pdf.

Données

D'autres données sur l'Enquête sur la santé dans les collectivités canadiennes sont disponibles dans les tableaux CANSIM 105-0501 et 105-0503.