

# ÉPIGRIPPE

1 octobre au 14 octobre 2023  
(Semaines 40-41)



## Faits saillants de la semaine

À l'échelle nationale, l'activité grippale est stable et dans les niveaux intersaisonniers. L'activité sporadique de la grippe est signalée dans de nombreuses régions du Canada.

### Virologique

- Au cours de la semaine 41, le pourcentage de tests positifs pour l'influenza était de 0,4 % et un total de 97 détections en laboratoire (92 grippe A et 5 grippe B) ont été signalés.

### Syndromique

- Le pourcentage de visites pour un syndrome grippal (SG) était de 1,7 % au cours de la semaine 41. Le pourcentage de visites pour des syndromes grippaux est dans les niveaux typiques de cette période de l'année.
- Le pourcentage de participants au programme ActionGrippe ayant signalé de la fièvre et de la toux était de 1,6 % au cours de la semaine 41 et a diminué au cours des deux dernières semaines.

### Éclosions

- Du 27 août 2023 au 14 octobre 2023 (semaines 35 à 41), 9 éclosions de grippe confirmées en laboratoire ont été signalées (aucune éclosion de grippe confirmée en laboratoire n'a été signalée au cours de la semaine 41).

### Cas sévères

- Du 27 août 2023 au 14 octobre 2023 (semaines 35 à 41), 41 hospitalisations associées à la grippe ont été signalées par les provinces et territoires participants. Les adultes âgés de 65 ans et plus représentaient 56 % des hospitalisations déclarées.

### Autres remarques

- Le prochain rapport d'ÉpiGrippe sera publié le 3 novembre 2023 (semaines 42 à 43).
- Les rapports hebdomadaires sur les détections en laboratoire du virus de la grippe, du SARS-CoV-2 et d'autres virus respiratoires saisonniers se poursuivront par l'entremise de notre [Système de surveillance de la détection de virus respiratoires](#).
- Des rapports hebdomadaires sur les tendances spécifiques au SRAS-CoV-2 sont disponibles sur la [page des mises à jour épidémiologiques de COVID-19](#)

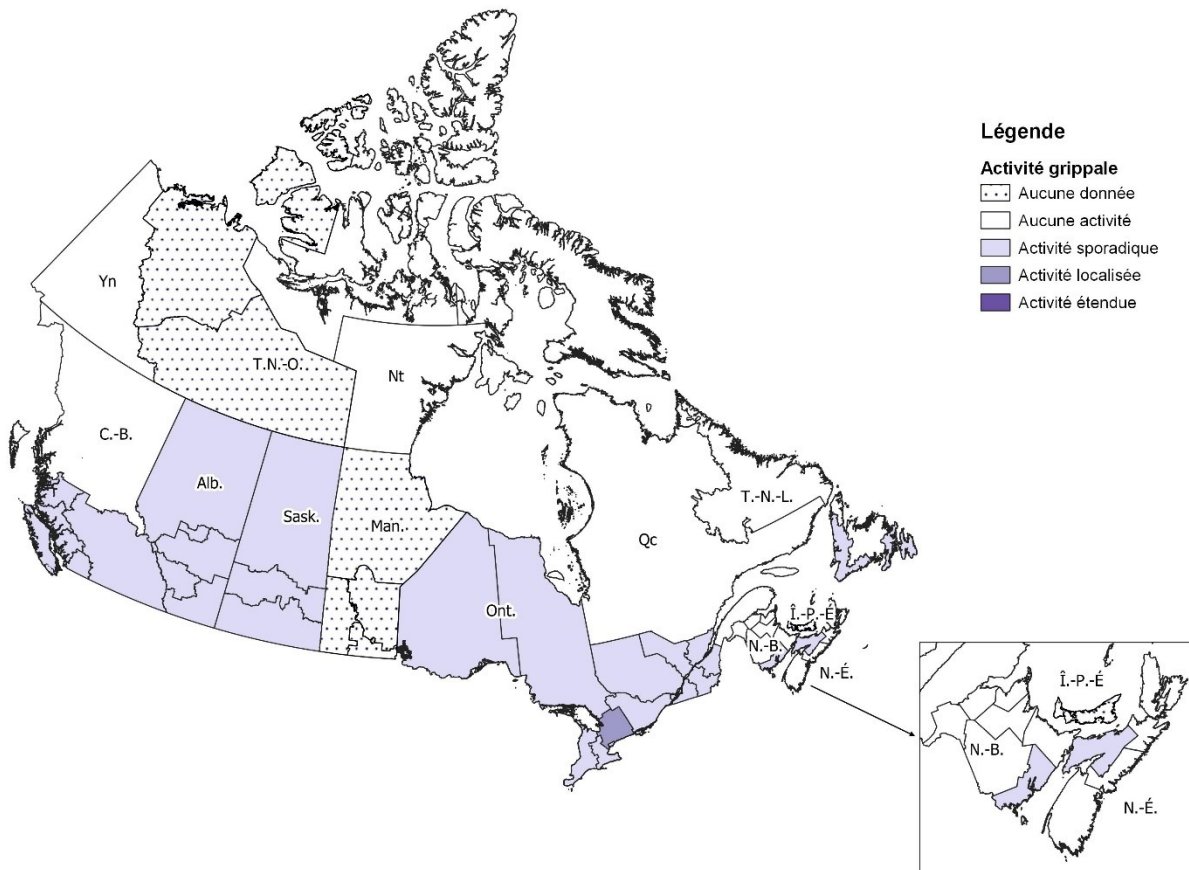


# Activité grippale et pseudogrippale (propagation géographique)

Au cours de la semaine 41, 28 régions du Canada ont signalé une activité grippale sporadique ou localisée (figure 1). Le nombre de régions signalant une activité grippale et l'intensité de l'activité signalée demeurent stables. Au total, 17 régions du Canada ont signalé aucune activité.

**Figure 1 – Carte de l'activité grippale et pseudogrippale par province et territoire, Canada, semaine 2023-41**

Nombre de régions qui ont fait état de la situation dans la semaine 41: 45 sur 53



## Détections de la grippe confirmée en laboratoire

Le pourcentage hebdomadaire de tests positifs pour la grippe (0,4 % au cours de la semaine 41) demeure stable et se situe dans les niveaux intersaisonniers.

Les résultats suivants ont été rapportés des laboratoires sentinelles du Canada au cours de la semaine 41 (figures 2 et 3) :

- Un total de 97 détections en laboratoire (92 grippe A et 5 grippe B) ont été signalés.
- Parmi les détections de grippe A qui ont été sous-typés (33), 79% (26) étaient la grippe A (H1N1).
- Parmi les détections dont des informations sur l'âge ont été déclarées (71), 28 (39 %) des détections se trouvaient chez des personnes âgées de plus de 65 ans.

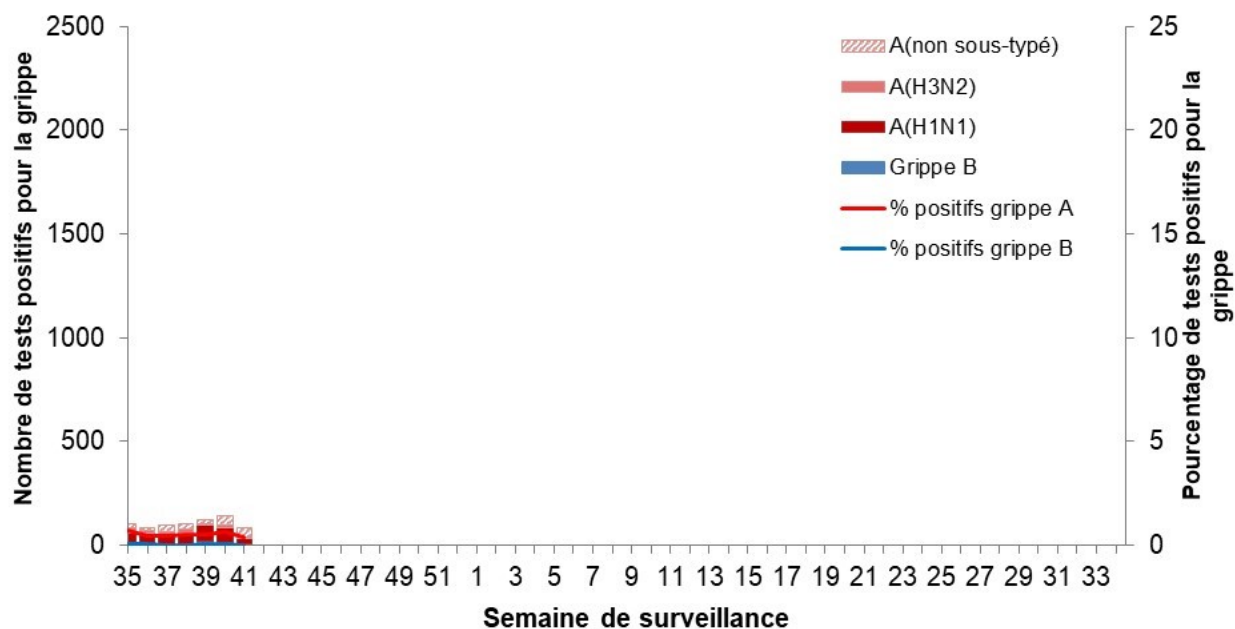
À ce jour, cette saison (du 27 août 2022 au 14 octobre 2023) :

- 768 détections de la grippe ont été signalées, dont 92 % (705) étaient de type A et parmi les détections de grippe A qui ont été sous-typés (476), 79 % étaient la grippe A(H1N1).
- Des renseignements détaillés sur l'âge ont été reçus pour 541 détections de la grippe confirmées en laboratoire, dont 228 (42 %) se trouvaient chez des personnes âgées de plus de 65 ans (figure 4).

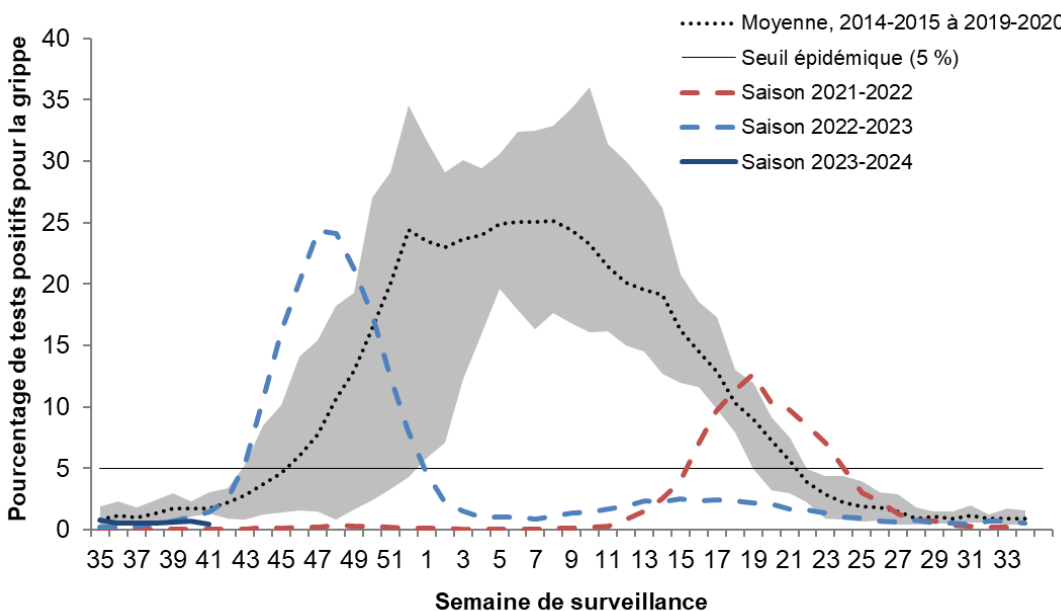
Pour obtenir des données cumulatives et hebdomadaires plus détaillées sur la grippe, veuillez lire la description pour les figures 2 et 3 ou le rapport intitulé [Détection de virus des voies respiratoires au Canada](#).

**Figure 2 – Nombre et pourcentage de tests de détection de la grippe positifs, par type, sous-type et semaine de surveillance, Canada, semaine 2023-35 à 2023-41**

Nombre de laboratoires qui ont fait état de la situation dans la semaine 41: 34 sur 35



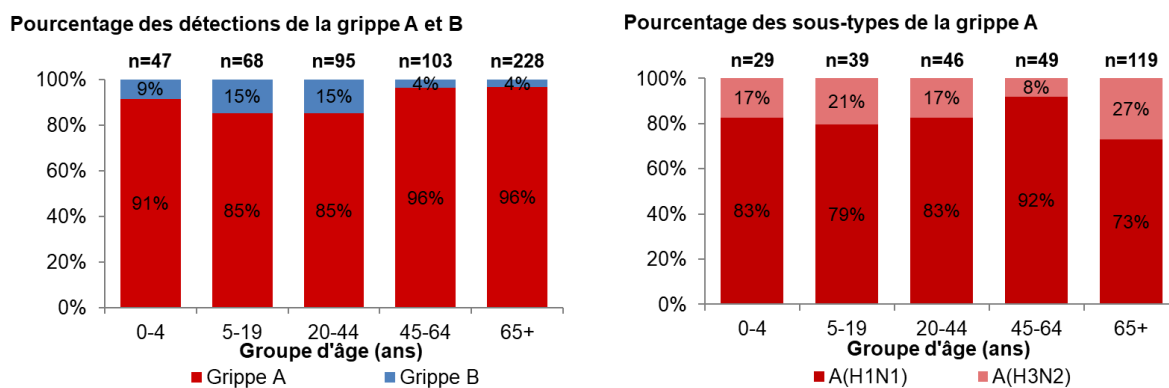
**Figure 3 – Comparaison du pourcentage de tests positifs au Canada, par semaine de rapport, 2023-2024 par rapport aux saisons précédentes, semaine 2023-35 à 2023-41**



La zone ombrée représente les données maximal et minimal du nombre de tests de dépistage de la grippe ou le pourcentage de tests positifs signalé par semaine des saisons 2014-2015 à 2019-2020. Les données à partir de la semaine 11 de la saison 2019-2020 sont exclues de la comparaison historique en raison de la pandémie de COVID-19.

Le seuil épidémique est de 5 % de tests positifs pour la grippe. Lorsqu'il est dépassé et qu'au moins 15 détections hebdomadaires de la grippe sont signalées, une épidémie de grippe saisonnière est déclarée (article disponible en anglais seulement).

**Figure 4 – Pourcentage de détection de la grippe positifs, par type/sous-type et groupe d'âge, en fonction des rapports détaillés des cas confirmés en laboratoire, Canada, semaines 2023-35 à 2023-41**



Notes sur les données de laboratoire :

L'actuelle pandémie de COVID-19 a une incidence sur les tests de dépistage de la grippe et d'autres virus respiratoires. Les changements dans les pratiques de test en laboratoire peuvent nuire à la comparabilité des données par rapport aux semaines ou aux saisons précédentes.

En raison des différents protocoles de test des laboratoires à travers le Canada, un certain nombre de détections de sous-types de la grippe A pourrait ne pas être inclus dans le nombre total de détections de la grippe A et les calculs des pourcentages de positivité.

## Surveillance syndromique/syndrome grippal

### Surveillance syndromique assurée par les professionnels de la santé sentinelles

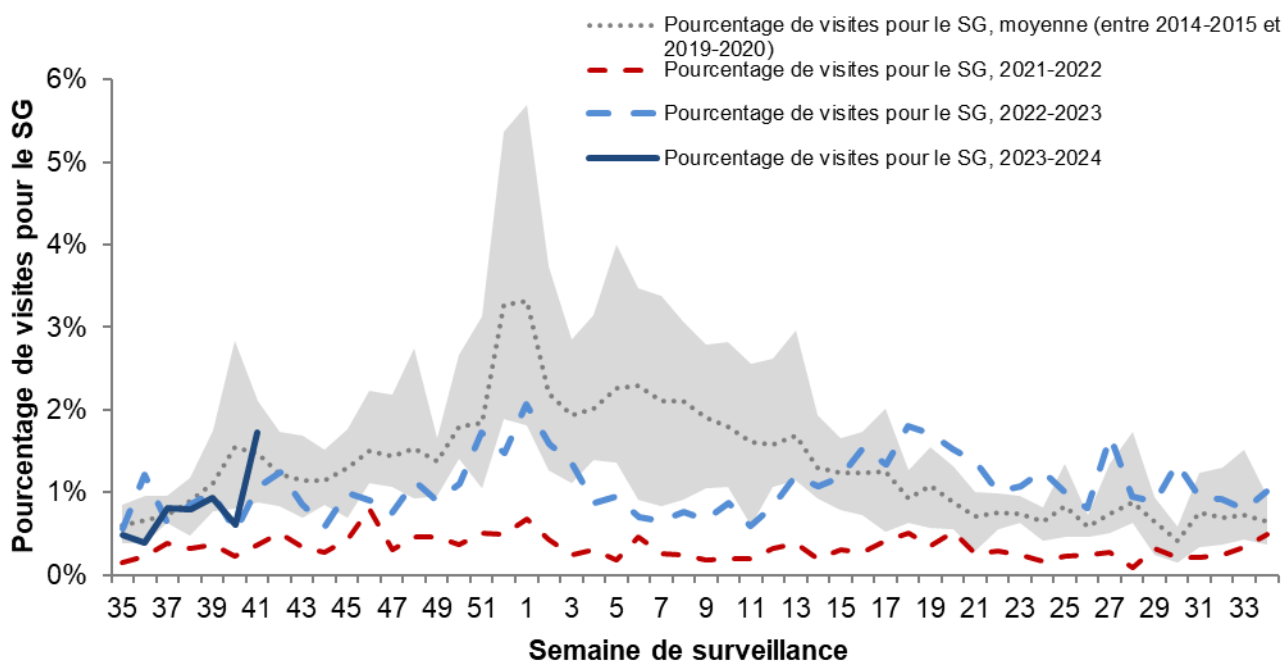
Au cours de la semaine 41, 1,7 % des visites de professionnels de la santé étaient attribuables à des syndromes grippaux (SG) (figure 5). Le pourcentage de visites pour des syndromes grippaux est dans les niveaux typiques de cette période de l'année.

Les symptômes de SG ne sont pas propres à un seul agent pathogène respiratoire et peuvent être dus à la grippe ou à d'autres virus respiratoires, y compris le virus respiratoire syncytial et le SRAS-CoV-2, le virus qui cause la COVID-19. Cela fait du pourcentage de visites pour les maladies semblables à la grippe un indicateur important de la morbidité générale liée aux maladies respiratoires dans la communauté en présence de virus en circulation commune.

Il convient d'interpréter cette tendance avec prudence, car on observe un plus petit nombre de signalements par les sentinelles par rapport aux saisons précédentes.

**Figure 5 – Pourcentage de visites pour le syndrome grippal déclarées par les sentinelles chaque semaine, Canada, semaines 2023-35 à 2023-41**

Nombre de sentinelles qui ont fait état de la situation au cours de la semaine 41: 36



La zone ombrée en bleu représente les pourcentages maximal et minimal signalé par semaine des saisons 2014-2015 à 2019-2020. Les données à partir de la semaine 11 de la saison 2019-2020 sont exclues de la comparaison historique en raison de la pandémie de COVID-19.

## ActionGrippe (Surveillance syndromique participative)

Au cours de la semaine 41, 9 083 participants ont participé au programme ActionGrippe, dont 1,6 % ont signalé des symptômes de toux et de fièvre (figure 6). Le pourcentage de participants au programme ActionGrippe qui ont signalé une toux et une fièvre a diminué au cours des deux dernières semaines et reflète probablement l'activité communautaire de virus non grippaux tels que le SRAS-CoV-2.

Les rapports de toux et de fièvre ne sont pas spécifiques à un seul pathogène respiratoire et peuvent être causés par la grippe ou d'autres virus respiratoires, y compris le virus respiratoire syncytial, le rhinovirus et la COVID-19. Cela fait de la proportion de personnes signalant une toux et une fièvre un indicateur important de l'activité générale liée aux maladies respiratoires dans la communauté en présence de virus en circulation commune.

Les rapports des participants au programme ActionGrippe ne sont pas influencés par les changements dans les services de santé ou les habitudes de recours aux soins de santé.

Parmi les 147 participants qui ont signalé une toux et de la fièvre :

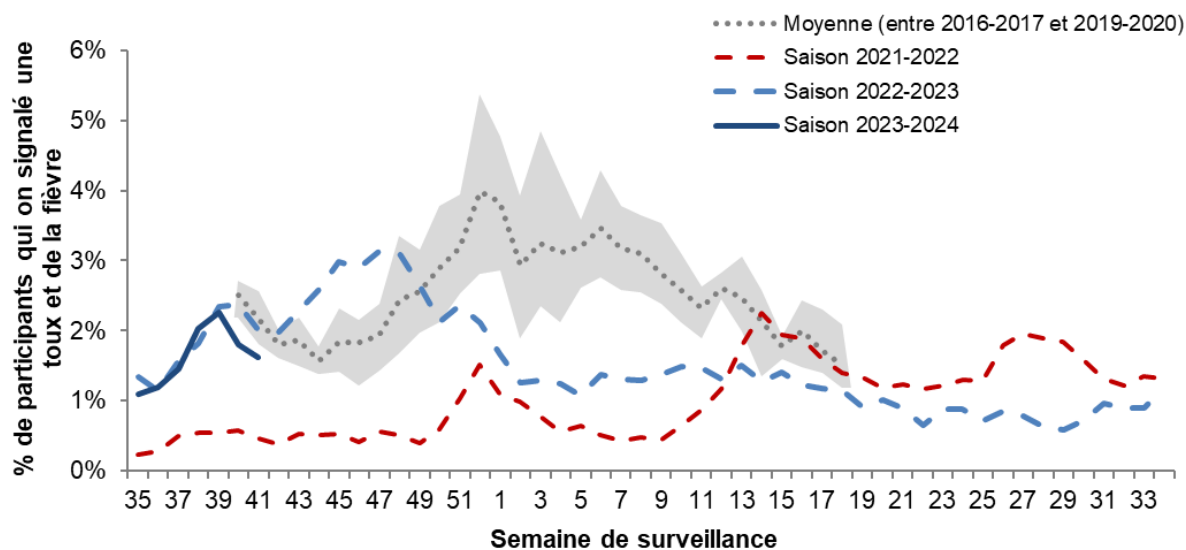
- 18 % ont consulté un professionnel de la santé.
- 75 % ont signalé avoir manqué des jours de travail ou d'école, ce qui représente une moyenne de 2,8 jours d'absence au travail ou à l'école parmi les 110 participants concernés.

Les Territoires du Nord-Ouest ont affiché le taux de participation le plus élevé cette semaine (51 participants par 100 000 habitants) et le quartier où le code postal est le plus répandu, KOA, en comptait le plus grand nombre (123). Voyez ce qui se passe dans votre [quartier](#)! Des ensembles de données téléchargeables sont également disponibles sur [Cartes ouvertes](#).

Si vous souhaitez participer au programme [ActionGrippe](#), [inscrivez-vous](#) aujourd'hui.

**Figure 6 – Pourcentage de participants au programme ActionGrippe qui ont signalé une toux et de la fièvre, Canada, semaine 2023-35 à 2023-41**

Nombre de participants qui ont soumis des données pour la semaine 41: 9 083



La zone ombrée en bleu représente les pourcentages maximal et minimal de participants qui signalent une toux et de la fièvre par semaine des saisons 2014-2015 à 2019-2020. Les données à partir de la semaine 11 de la saison 2019-2020 sont exclues de la comparaison historique en raison de la pandémie de COVID-19.

## Surveillance des éclosions de la grippe

Au cours de la semaine 41, aucune éclosion de grippe confirmée en laboratoire n'a été signalée (figure 7).

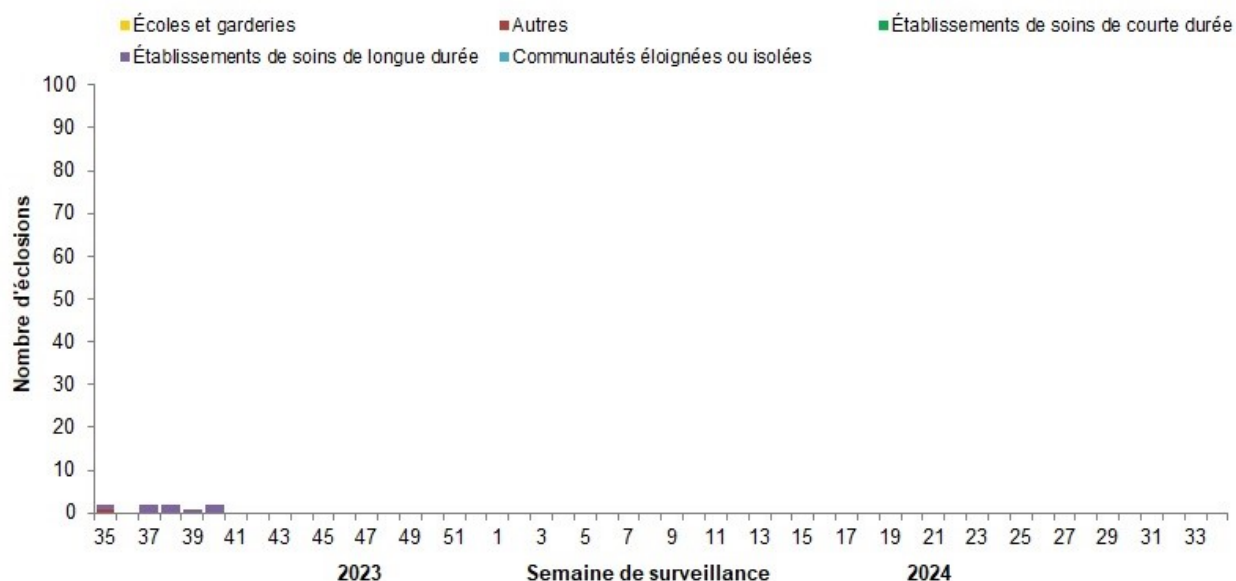
À ce jour, cette saison (du 27 août 2023 au 14 octobre 2023) :

- 9 éclosions de la grippe confirmées en laboratoire ont été signalées
  - 8 dans des établissements de soins de longue durée (89 %)
  - 1 dans des établissements classés comme « autre » (11%)
  - Toutes les éclosions étaient attribuables à la grippe de type A et parmi les éclosions pour lesquels le sous-type de la grippe a été signalé (8), 75 % étaient associées à la grippe A(H1N1).
- 6 éclosions de SG ont été signalées
  - Toutes les éclosions ont été signalées dans les écoles ou dans les garderies.

Les éclosions de SG ne sont pas spécifiques à un seul pathogène respiratoire et peuvent être causé par la grippe ou d'autres virus respiratoires, y compris le virus respiratoire syncytial, le rhinovirus, la COVID-19, ou une combinaison de virus.

Nombre de provinces et territoires<sup>1</sup> qui ont fait état de la situation au cours de la semaine 41: 10 sur 13

**Figure 7 : Nombre de nouvelles éclosions de la grippe confirmées en laboratoire par semaine, Canada, semaines 2023-35 à 2023-41**



<sup>1</sup>Toutes les provinces et tous les territoires (PT) participent au système de surveillance des éclosions d'ÉpiGrippe. Ce système surveille les éclosions de grippe et de SG dans les établissements de soins de longue durée, les établissements de soins actifs, les écoles et les garderies, les collectivités éloignées et/ou isolées, et les établissements classés dans la catégorie « Autre ». Ce ne sont pas tous les PT déclarants qui signalent des éclosions dans tous ces contextes. Tous les PT signalent des éclosions confirmées en laboratoire dans les ESLD. Quatre provinces et territoires (N.-B., T.-N.-L., N.-É. et Yukon) signalent des éclosions de SG dans les écoles et/ou les garderies.

# Surveillance des cas sévères de grippe

## Hospitalisations et décès associés à la grippe déclarés par les provinces et territoires

Au cours de la semaine 41, moins de cinq hospitalisation liée à la grippe n'ont été signalées et aucune admission aux soins intensifs associée à la grippe n'a été signalée par les provinces et territoires participants<sup>2</sup>.

À ce jour cette saison (du 27 août 2023 au 14 octobre 2023), 41 hospitalisations associées à la grippe ont été signalées par les provinces et territoires participants :

- 95 % des cas étaient associées à la grippe A.
- Parmi les cas pour lesquels le sous-type de la grippe a été signalé (31), 87 % étaient associées à la grippe A(H1N1).
- Les adultes âgés de 65 ans et plus représentaient 56 % des hospitalisations déclarées.

À ce jour cette saison (du 27 août 2023 au 14 octobre 2023), moins de cinq admissions à l'USI et moins de cinq décès associés à la grippe ont été signalés.

Nombre de provinces et de territoires ayant déclaré des données au cours de la semaine 41: 6 sur 9

<sup>2</sup>Des hospitalisations attribuables à la grippe sont déclarés par l'Alberta, le Manitoba, le Nouveau-Brunswick, Terre-Neuve-et-Labrador, l'Île-du-Prince-Édouard, la Nouvelle-Écosse, les Territoires du Nord-Ouest, et le Yukon. Seules les hospitalisations nécessitant des soins médicaux intensifs sont signalées par la Saskatchewan.



## Caractérisation des souches grippales

Le Laboratoire national de microbiologie n'a pas encore signalé la caractérisation des souches de virus grippaux prélevés au cours de la saison 2023-2024.

## Résistance aux antiviraux

Le Laboratoire national de microbiologie n'a pas encore signalé les résultats des tests de résistance aux antiviraux de virus grippaux prélevés au cours de la saison 2023-2024.

## Surveillance des vaccins

La surveillance des vaccins fait référence aux activités en lien avec le suivi de la couverture et de l'efficacité du vaccin contre la grippe.

## Couverture vaccinale

Les estimations de la couverture vaccinale antigrippale pour la saison 2023-2024 devraient être disponibles en février ou mars 2024.

## Efficacité vaccinale

Les estimations de l'efficacité du vaccin antigrippal pour la saison 2023-2024 devraient être disponibles en février ou mars 2024.

## Rapports provinciaux et internationaux sur la grippe

- Colombie-Britannique\* – [Influenza Surveillance; Vaccine Effectiveness Monitoring](#)
- Alberta\* – [Respiratory Virus Surveillance](#)
- Saskatchewan\* – [Influenza Reports](#)
- Manitoba\* – [Seasonal Influenza Reports](#)
- Ontario\* – [Ontario Respiratory Pathogen Bulletin](#)
- Québec – [Système de surveillance de la grippe](#)
- Nouveau Brunswick – [Rapports sur la surveillance de la grippe](#)
- Île-du-Prince-Édouard\* – [Influenza Summary](#)
- Nouvelle-Écosse\* – [Respiratory Watch Report](#)
- Terre-Neuve et Labrador\* – [Surveillance and Disease Reports](#)
- Yukon\* – [Information on Pandemic, Influenza, Seasonal Flu, Avian Flu and H1N1](#)
- Territoires du Nord-Ouest\* – [Influenza/ Flu Information](#)
- Nunavut\* – [Influenza Information](#)
- Organization mondiale de la Santé\* – [Global Influenza Programme](#)
- Organization panaméricaine de la santé\* – [Influenza situation report](#)
- U.S. Centers for Disease Prevention & Control\* - [Weekly Influenza Summary Update](#)
- European Centre for Disease Prevention and Control\* – [Surveillance reports and disease data on seasonal influenza](#)
- Royaume-Uni\* – [Weekly Influenza Activity Reports](#)
- Hong Kong Centre for Health Protection\* - [Flu Express](#)
- Australie\* – [Influenza Surveillance Report and Activity Updates](#)
- Nouvelle-Zélande\* – [Influenza Weekly Update](#)

\* en anglais seulement

## Notes

Les données du rapport ÉpiGrippe représentent les données de surveillance disponibles au moment de la rédaction et peuvent changer en fonction de données plus récentes.

Pour en savoir plus sur les définitions, les descriptions et le programme ÉpiGrippe en général, consultez la [Vue d'ensemble de la surveillance de la grippe](#) au Canada.

Pour obtenir de plus amples renseignements sur la grippe, consultez notre page Web sur la [grippe](#).

**Nous voudrions remercier tous nos partenaires participant au programme ÉpiGrippe cette année.**

Ce [rapport](#) est disponible sur la page Web du gouvernement du Canada sur la grippe

This [report](#) is available in both official languages.