



Financial Transactions and
Reports Analysis Centre
of Canada

Centre d'analyse des opérations
et déclarations financières
du Canada



ALERTA OPERACIONAL:

Blanqueo de capitales procedentes
de delitos *del*

**COMERCIO ILEGAL DE FAUNA Y
FLORA SILVESTRES**



SOCIOS DEL PROYECTO ANTON

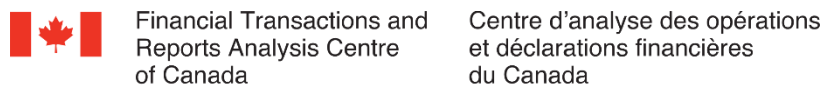
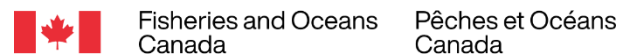
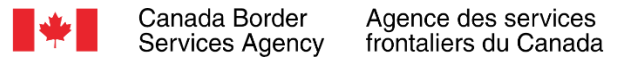
Esta Alerta Operacional ha sido elaborada por FINTRAC en colaboración con miembros del Proyecto Anton, una asociación público-privada sobre el blanqueo de capitales procedentes del comercio ilegal de especies silvestres.

united
for
wildlife

Scotiabank®



SAMLIT
South African Anti-Money Laundering
Integrated Task Force



ALERTA OPERACIONAL:

Blanqueo de capitales procedentes
de delitos de

COMERCIO ILEGAL DE FAUNA Y FLORA SILVESTRES



PROPÓSITO

El propósito de esta Alerta Operacional es apoyar a las entidades informantes en el reconocimiento de transacciones financieras sospechosas de estar relacionadas con el blanqueo de fondos asociados con el comercio ilegal de vida silvestre de animales. Esta Alerta Operativa proporciona indicadores de blanqueo de capitales como resultado del análisis de los informes de transacciones de FINTRAC relacionados con el comercio ilegal de fauna y flora silvestres y respaldados por el análisis de fuentes nacionales e internacionales. Los indicadores tienen el objetivo de ser aplicados en un contexto canadiense; sin embargo, pueden ser utilizados por otras jurisdicciones para ayudarles a identificar transacciones financieras y factores de alto riesgo relacionados con el comercio ilegal de fauna y flora silvestres.

ANTECEDENTES

Los delitos contra la fauna y flora silvestres suponen una grave amenaza medioambiental, económica, de seguridad y de salud pública a escala nacional e internacional.

A pesar de la legislación nacional e internacional instituida para proteger la fauna silvestre, los agentes de Canadá y del extranjero llevan a cabo de forma habitual la importación, exportación y cría ilegales de animales y plantas silvestres. Por ejemplo, los osos canadienses son cazados furtivamente por su bilis y por sus partes, como garras y patas, que posteriormente se venden con grandes beneficios, sobre todo en el mercado de la medicina tradicional nacional e internacional. Otros animales salvajes de Canadá también son cazados ilegalmente por su piel y exportados a todo el mundo como trofeos y otros productos decorativos.

Proyecto Anton

es una iniciativa de asociación público-privada dirigida por Scotiabank y apoyada por FINTRAC, The Royal Foundation's United for Wildlife y otros socios nacionales e internacionales clave para combatir el comercio ilegal de especies silvestres. El proyecto lleva el nombre de Anton Mzimba, jefe de seguridad de la Reserva Natural Privada de Timbavati y Asesor Técnico de Conservación Mundial, asesinado por su valiente compromiso con la protección y conservación de la vida silvestre¹. En su memoria, el Proyecto Anton pretende mejorar la comprensión colectiva del comercio ilegal de especies silvestres y mejorar la detección del blanqueo de capitales procedentes de este delito.

¹ Ver "[Remembering Anton Mzimba | Our Hero, Mentor, and Friend \(Recordando a Anton Mzimba /Nuestro Héroe, Mentor y Amigo\)](https://globalconservationcorps.org/) (globalconservationcorps.org)" para más información sobre Anton Mzimba y su trabajo.

¿Qué son los delitos contra la fauna y la flora silvestres?

Los delitos contra la fauna y la flora silvestres se refieren al comercio de especies animales y vegetales silvestres en contravención de las leyes y reglamentos nacionales e internacionales. Los delitos contra la fauna y la flora silvestres pueden incluir actividades comerciales, de importación, exportación y reexportación, y pueden producirse en cualquier etapa de la cadena de suministro, incluidas, entre otras, la venta, la entrega, el transporte, la compra y la posesión de especies protegidas de la flora y la fauna.

La [Convención sobre el Comercio Internacional de Especies Amenazadas de Fauna y Flora Silvestres \(CITES\)](#) (CITES) regula el comercio legal de especies silvestres y garantiza la protección de las especies animales y vegetales contra la sobreexplotación y la caza furtiva. En Canadá las obligaciones de la CITES se aplican en virtud de la [Ley de Protección y Regulación del Comercio Internacional e Interprovincial de Animales y Plantas Silvestres](#) (WAPPRIITA). Cualquier comercio de especies de la fauna y flora silvestres que contravenga la WAPPRIITA se considera comercio ilegal de especies silvestres y puede ser perseguido en virtud de la WAPPRIITA.

La demanda del mercado, la disponibilidad, la ubicación geográfica, la reglamentación y la protección de la vida silvestre influyen en la frecuencia con la que se comercia con una especie ². Hay muchas especies en peligro en Canadá por el comercio ilegal de especies de la fauna y flora silvestres. Según el Ministerio de Medio Ambiente y Cambio Climático de Canadá, entre las especies de alto riesgo para el mercado ilegal canadiense se encuentran los osos (sobre todo negros, pardos y polares), los pumas, los gansos, los linces, los alces, los cangrejos, las anguilas (angulas), las langostas, las tortugas (sobre todo las tortugas de Blanding y las moteadas), los tiburones y los lobos ³.

El comercio ilegal de especies silvestres no sólo afecta a Canadá, sino que también supone una grave amenaza a escala internacional. Se trata de uno de los principales delitos organizados transnacionales, que genera cada año unos 20.000 millones de dólares en ingresos procedentes de actividades delictivas ⁴. Dado que las medidas de aplicación de la ley se centran a menudo en los cazadores furtivos y los contrabandistas, e ignoran a otros actores clave de la cadena de financiación y suministro, los delincuentes encuentran en esta actividad un negocio lucrativo de bajo riesgo y grandes beneficios. Además, los delitos contra la vida silvestre amenazan la biodiversidad, alimentan la corrupción y a menudo implican esquemas de fraude, evasión fiscal y otros delitos graves para facilitar su comercio ilegal de vida silvestre ⁵.

Los grupos delictivos extranjeros facilitan a menudo el comercio ilegal de fauna y flora silvestres en todo el mundo. Los grupos de delincuencia organizada implicados en delitos contra la fauna y la flora silvestres suelen participar en otras actividades delictivas nacionales e internacionales, como la trata de seres humanos, el tráfico de drogas, el tráfico de armas de fuego y el blanqueo de dinero ⁶. Esta evolución sugiere que los

² Centro Egmont de Excelencia y Liderazgo de la UIF: "ECOFEL - ["ECOFEL – Investigaciones financieras sobre delitos contra la vida silvestre"](#)

³ Análisis del Ministerio del Medio Ambiente y Cambio Climático de Canadá facilitado a FINTRAC, 3 de noviembre de 2022.

⁴ Comisión de Justicia de Fauna y Flora Silvestres: ["Acerca de nosotros"](#)

⁵ Grupo de Acción Financiera Internacional: ["Blanqueo de capitales y comercio ilegal de especies silvestres"](#)

⁶ Comisión de Justicia de Fauna y Flora Silvestres: ["Convergencia de los delitos contra la vida silvestre con otras formas de delincuencia organizada"](#)

grupos delictivos organizados siguen aumentando sus beneficios y su poder a través de los delitos contra la vida silvestre.

El comercio ilegal de animales salvajes también puede tener importantes repercusiones en la salud pública, ya que la circulación de partes de animales aumenta las posibilidades de transmisión de enfermedades zoonóticas y puede ser un vector de pandemias ⁷ Según la [Organización Mundial de la Salud](#), cerca del 75% de las enfermedades infecciosas emergentes que han afectado al ser humano en las últimas tres décadas tienen su origen en los animales. La fauna silvestre obtenida y comercializada ilegalmente carece de medidas sanitarias y aumenta el riesgo de infección humana⁸.

PANORAMA GENERAL DEL ANÁLISIS POR FINTRAC DE LOS INFORMES SOBRE TRANSACCIONES FINANCIERAS RELACIONADAS CON EL BLANQUEO DEL PRODUCTO DEL DELITO A TRAVÉS DEL COMERCIO ILEGAL DE ESPECIES SILVESTRES

FINTRAC analizó una muestra de aproximadamente 200 Informes sobre Transacciones Sospechosas (ITS) relacionados con el comercio ilegal de especies silvestres entre 2011 y 2022. La mayoría de estas notificaciones (ITS) se referían a la presunta importación ilegal de especies silvestres a Canadá, en particular desde China y el África subsahariana. Las ITS también indicaban la presunta exportación de especies silvestres desde Canadá a otras jurisdicciones, como Estados Unidos y China. Además, se han observado tendencias comunes en las transacciones relacionadas con el comercio ilegal de especies silvestres, tanto para las importaciones como para las exportaciones.

Métodos generales de blanqueo de capitales

En general, las transacciones en efectivo, las transferencias bancarias y las transferencias de dinero por correo electrónico fueron las principales transacciones en los informes sobre transacciones sospechosas (ITS). Además, FINTRAC observó varios métodos de blanqueo de capitales. Entre ellos, el uso de personas interpuestas⁹, empresas pantalla propiedad de los traficantes o de sus socios, y la superposición de fondos entre cuentas relacionadas.

Además del tráfico ilícito de especies silvestres, muchas de las personas mencionadas en los ITS también estaban implicadas o se sospechaba que estaban implicadas en otras actividades delictivas (por ejemplo, tráfico de drogas, fraude) y eran miembros o asociados de grupos delictivos (como Delitos Organizados Asiáticos (Asian Organized Crime)). Por lo tanto, es probable que los métodos de blanqueo de capitales observados se utilizaran también para blanquear los beneficios generados por otras actividades delictivas y se mezclaran con los presuntos beneficios del comercio ilegal de especies silvestres.

Las personas y entidades implicadas en el tráfico ilícito de especies silvestres utilizaban a personas interpuestas para canalizar el producto del delito, pagar los costes asociados al tráfico ilícito de especies silvestres (transporte, jaulas, alojamiento a corto plazo y embalaje), blanquear fondos y/o ocultar la propiedad real. Estos nominados eran a menudo familiares de traficantes y se utilizaban como intermediarios para

⁷ Oficina de las Naciones Unidas contra la Droga y el Delito: "[World Wildlife Crime Report: Tráfico en especies protegidas](#)"

⁸ Oficina de las Naciones Unidas contra la Droga y el Delito: "[World Wildlife Crime Report: Tráfico en especies protegidas](#)"

⁹ Un nominatario es un tipo particular de parte que está autorizada a abrir cuentas y realizar transacciones en nombre de una persona o entidad.

canalizar fondos a los traficantes. Los familiares de la muestra de FINTRAC solían ser los cónyuges de los presuntos traficantes, pero también había hermanos y padres.

Se utilizaron empresas pantalla para blanquear las ganancias y/o facilitar el comercio ilegal de especies silvestres. Por ejemplo, una compañía naviera especializada en pesca parecía estar mezclando fondos legítimos con fondos ilícitos procedentes del comercio ilegal de anguilas. Las empresas pantalla de la muestra de FINTRAC eran diversas e incluían sectores como la construcción, el transporte y la logística, entre otros. Las empresas pantalla eran propiedad de presuntos coordinadores del comercio ilegal de especies silvestres, sus socios y otros miembros de su presunta red de tráfico de especies silvestres. Se sospechaba que estas empresas pantalla mezclaban fondos legítimos con fondos ilícitos procedentes del tráfico ilegal de especies silvestres.

Importación ilegal de especies de la fauna y la flora en Canadá

Las transacciones sospechosas de estar relacionadas con la importación ilegal de fauna y flora silvestres a Canadá incluyen frecuentes transferencias electrónicas a jurisdicciones preocupantes por los delitos contra la fauna y flora silvestres, como China, Hong Kong, Australia y el África subsahariana, a menudo en cantidades redondeadas en dólares. Además, estos fondos se envían con frecuencia a personas o socios que, según información de dominio público, están implicados en el comercio ilegal de especies silvestres (ver en el **Apéndice** un ejemplo de caso de FINTRAC depurado).

Se informó de que personas implicadas en la importación ilegal de fauna y flora silvestres a Canadá habían efectuado pagos a personas y/o entidades relacionadas con animales, como acuarios y zoológicos, que no se correspondían con la actividad prevista de la cuenta. FINTRAC observó casos en los que la cuenta enviaba fondos a una persona o entidad sospechosa de estar implicada en el comercio ilegal de fauna y flora silvestres y, a continuación, recibía fondos de personas y entidades situadas en Canadá, lo que sugiere la sospecha de reventa de animales en el país.

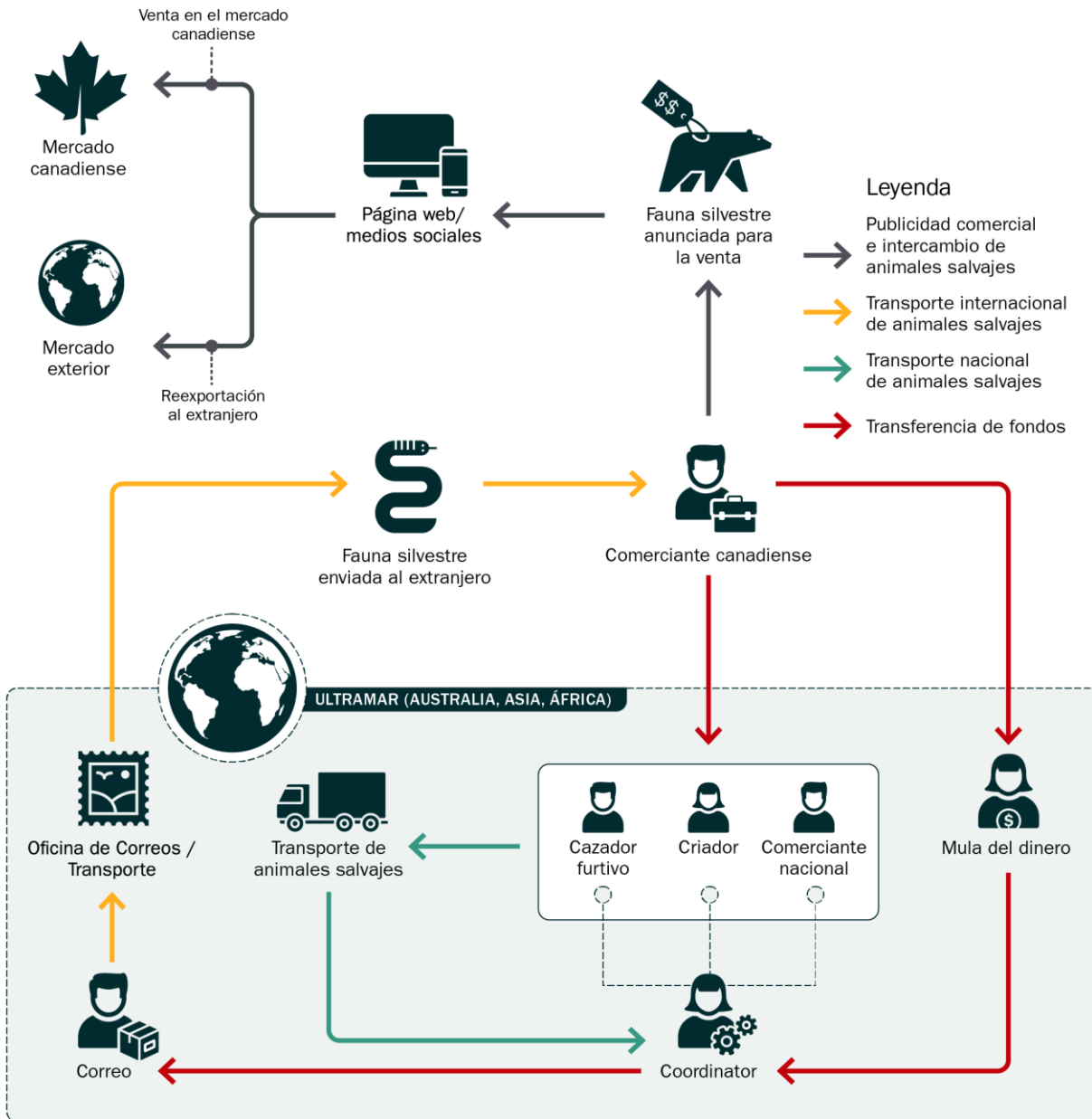
Los importadores canadienses están siendo utilizados como intermediarios financieros para el tráfico de especies silvestres, recibiendo fondos de los destinatarios finales y enviándolos a proveedores de otros países. Uno de estos ejemplos es el de un individuo en Canadá que envió fondos a una entidad en Estados Unidos, seguidos de una transferencia de fondos de una entidad de importación/exportación que opera en China, por un valor similar en dólares, lo que sugiere que el individuo estaba importando especies silvestres sólo para reexportarlas al extranjero.

Como muestra la figura 1, la **importación** ilegal de especies exóticas de fauna y flora silvestres suele comenzar con un **comerciante canadiense** que encarga la fauna y flora silvestres a través de un **coordinador** situado, por ejemplo, en Australia, Asia o África. El coordinador gestiona todos los aspectos de una operación de comercio ilegal necesaria para abastecer de especies silvestres al comerciante canadiense, incluida la contratación de **cazadores furtivos, criadores, comerciantes, mulas de dinero y correos** situados en su país.

El comerciante canadiense envía fondos directamente al comerciante, cazador furtivo y criador situados en el extranjero para el abastecimiento de especies silvestres, e indirectamente al coordinador a través de una mula de dinero con el fin de enmascarar su papel en la gestión de las operaciones. Los cazadores furtivos, criadores o comerciantes transportan la vida silvestre al coordinador a través de canales legítimos o ilícitos. En el caso del comercio nacional legal de animales vivos, los criadores y comerciantes pueden no ser conscientes de su participación en el comercio ilegal de especies silvestres. Los animales salvajes se envían a un mensajero al que se paga para garantizar el transporte de los animales al comerciante canadiense. El transporte puede ser indirecto, a través del servicio postal o de empresas de transporte a menudo financiadas con dinero en efectivo, o directamente por mensajeros que ocultan la fauna silvestre en su equipaje o en su persona cuando viajan a Canadá. El comerciante canadiense puede anunciar la venta de los animales objeto

de tráfico en un sitio web o a través de las redes sociales. El anuncio puede tener lugar para la venta de animales en el mercado nacional o para su reexportación al extranjero. La información de contacto, como direcciones, números de teléfono y direcciones de correo electrónico, encontrada en plataformas en línea y redes sociales puede proporcionar pistas útiles para identificar transacciones financieras sospechosas vinculadas a comerciantes en el comercio ilegal de especies silvestres.

Figura 1



Exportaciones ilegales de especies de la fauna y la flora silvestres desde Canadá

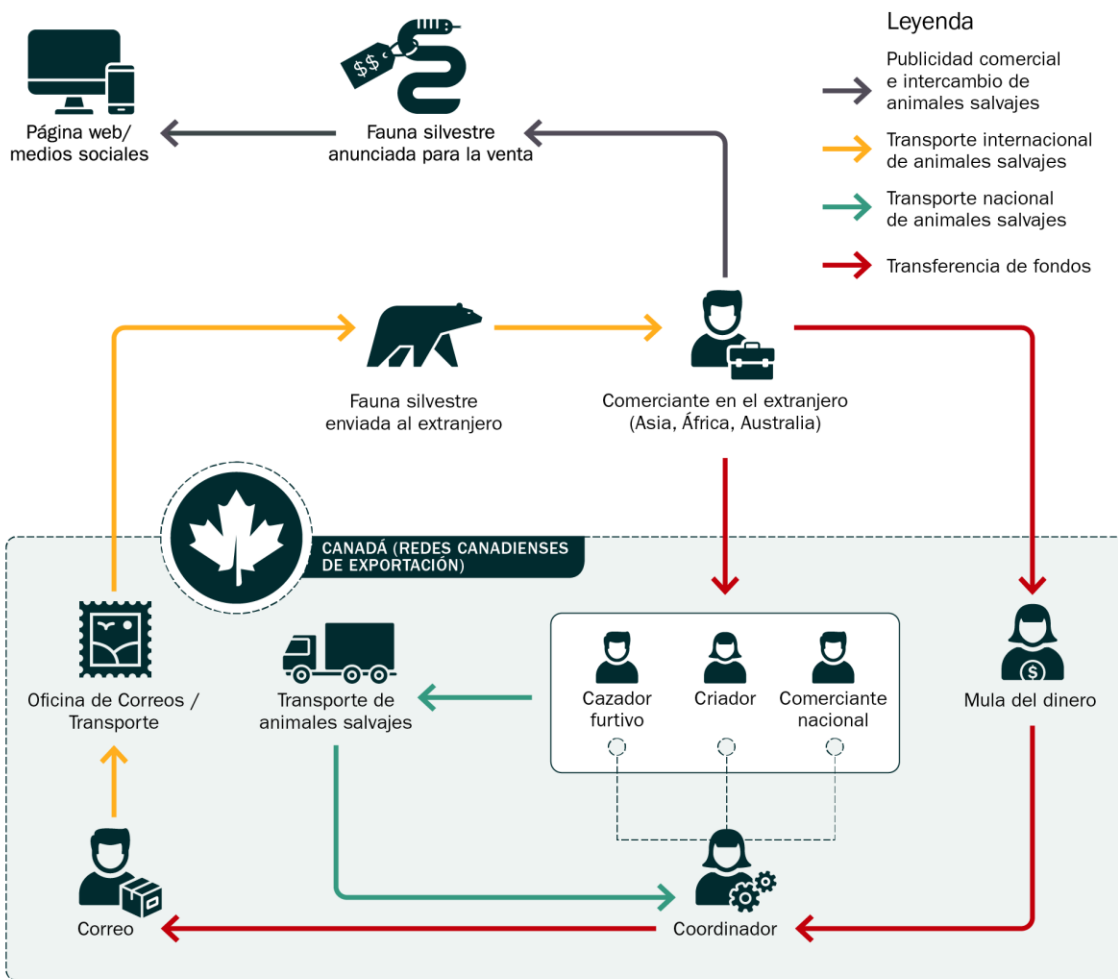
Se observó que personas implicadas en la exportación ilegal de fauna y flora silvestres desde Canadá recibían fondos de personas y/o entidades relacionadas con animales, como tiendas de mascotas y zoológicos, a

menudo situados en Estados Unidos o en el extranjero (por ejemplo, China). La información sobre las remesas de estos fondos se refiere en ocasiones a especies o partes de animales que son objeto de comercio ilegal de fauna y flora silvestres, y/o también puede indicar una actividad financiera que no se corresponde con la ocupación o la naturaleza de la empresa declarada por el exportador canadiense.

Las transacciones sospechosas de estar relacionadas con la exportación ilegal de fauna salvaje desde Canadá incluían compras excesivas a servicios postales, entidades de transporte marítimo, servicios de logística animal y servicios de carga, junto con compras de bienes relacionados con el transporte de animales, como jaulas y equipos de carga. Las compras se observaron junto con transferencias electrónicas de dinero entrante, a menudo en cantidades redondeadas en dólares.

Como demuestra la figura 2, las mismas funciones y dinámicas comerciales que se observan en las redes de importación también están presentes en las **redes de exportación** ilegal de fauna silvestre canadiense. Los comerciantes extranjeros, al igual que los canadienses, se abastecen de animales canadienses para venderlos en sus mercados extranjeros. En Canadá, los coordinadores dirigen a los criadores, cazadores furtivos, comerciantes, correos y mulas de dinero en el traslado de dinero y fauna silvestre al extranjero. Aunque muchas de estas similitudes están presentes, las redes de exportación no parecen incluir un componente de reexportación, como se observa en las redes de importación ilegal.

Figura 2



MOTIVOS RAZONABLES PARA SOSPECHAR Y CÓMO UTILIZAR LOS INDICADORES

La forma en que las entidades declarantes determinan si deben presentar una declaración de operación sospechosa a FINTRAC (para una operación financiera realizada o intentada) requiere algo más que un "presentimiento" o una "corazonada", aunque no se exigen pruebas de blanqueo de capitales. Las entidades que presentan los informes deben tener en cuenta los hechos, el contexto y los indicadores de blanqueo de capitales de una transacción. Cuando estos elementos se consideran conjuntamente, crean una imagen que es esencial para diferenciar entre lo que puede ser sospechoso y lo que puede ser razonable en un escenario determinado. Las entidades declarantes deben tener motivos para sospechar que una transacción está relacionada con el blanqueo o la tentativa de blanqueo de capitales procedentes de actividades delictivas antes de poder presentar un informe de transacción sospechosa a FINTRAC.

Los indicadores de blanqueo de capitales pueden considerarse como banderas rojas que indican que algo puede ir muy mal. Las banderas rojas suelen provenir de una o más características, comportamientos, patrones y otros factores contextuales relacionados con las transacciones financieras que las hacen parecer incoherentes con lo que se espera o se considera normal. Por sí solo, un indicador puede no parecer inicialmente sospechoso. Sin embargo, puede llevar a cuestionar la legitimidad de una transacción. Esto puede inducirle a evaluar la transacción para determinar si existen otros hechos, elementos contextuales o indicadores adicionales de blanqueo de capitales o financiación de actividades terroristas que aumenten su sospecha hasta el punto de que sea necesario presentar un ITS a FINTRAC (ver [Guía de FINTRAC sobre informes de transacciones sospechosas](#)).

INDICADORES DE BLANQUEO DE CAPITALES

Los siguientes indicadores de blanqueo de capitales relacionados con el blanqueo del producto del comercio ilegal de especies silvestres proceden del análisis realizado por FINTRAC de sus existencias de transacciones y de otras fuentes nacionales e internacionales. Estos indicadores reflejan los tipos y patrones de las transacciones, los factores contextuales y aquellos que enfatizan la importancia de conocer al cliente. Los indicadores vinculados más directamente al delito en sí ilustran actividades que pueden reflejar el inicio del blanqueo de capitales en transacciones posteriores, contribuyendo así a la acumulación de sospechas. Los indicadores no deben tratarse de forma aislada; por sí solos, pueden no ser indicativos de blanqueo de capitales u otras actividades sospechosas. Deben ser evaluados por las entidades informantes en combinación con lo que saben sobre su cliente y otros factores que rodean la transacción para determinar si existen motivos razonables para sospechar que una transacción o intento de transacción está relacionada con la comisión o intento de comisión de un delito de blanqueo de capitales. Varios indicadores pueden revelar vínculos de otro modo desconocidos que, en conjunto, podrían llevar a sospechar fundadamente que la transacción está relacionada con el blanqueo de capitales procedentes del comercio ilegal de especies silvestres. Se trata de una constelación de factores que refuerzan la determinación de la sospecha. Estos indicadores pretenden ayudar a las entidades declarantes en su análisis y evaluación de las transacciones financieras sospechosas.

Comercio general de fauna y flora silvestres

- Los detalles de la transacción (dirección de correo electrónico, información sobre la remesa) hacen referencia a especies o partes de animales preocupantes para el comercio ilegal de especies silvestres, en particular especies en peligro de extinción (por ejemplo, marfil, colmillo, escamas, aleta de tiburón, tortuga, salamanquesa).

- La información de los medios de comunicación y/o de las fuerzas de seguridad vincula al cliente o a las partes en la transacción con el comercio ilegal de especies silvestres.
- Los detalles de la transacción (nombre de contacto, dirección de correo electrónico, información sobre la remesa) especifican el papel del beneficiario de los fondos (por ejemplo, cazador furtivo, coordinador, proveedor, criador, comerciante, mensajero).
- Un individuo es el propietario, operador, empleado o asociado de una industria que podría utilizarse para facilitar el comercio ilegal de fauna y flora silvestres (por ejemplo, importación/exportación de mercancías, mayorista de pesca, tienda de mascotas, empresa de transporte, control de animales).
- Un individuo o una entidad dispone de información de fuente abierta¹⁰ que los vincula con la posesión y/o la publicidad de la venta de especies preocupantes para el comercio ilegal de vida silvestre, en particular especies en peligro de extinción (por ejemplo, salamanquesas, tortugas y galápagos).
- El individuo recibió numerosas transferencias con referencias de comercio de vida silvestre de varias partes, seguidas de transferencias salientes a un(os) individuo(s) que también ha(n) recibido transferencias de dinero similares por correo electrónico de otras partes. El individuo tuvo muy pocas o ninguna otra transacción en su cuenta. (El individuo puede ser un intermediario financiero/nominado en una red de comercio de vida silvestre y puede ser un recaudador de fondos ilegales relacionados con la vida silvestre).
- Una persona o entidad facilita documentación engañosa o falsificada relativa al comercio de especies silvestres (por ejemplo, permisos incorrectos).

Importación a Canadá

- Transferencias frecuentes a personas y/o entidades situadas en jurisdicciones preocupantes por los delitos contra la vida silvestre (por ejemplo, China, Hong Kong, Australia y el África subsahariana).
- Pagos a entidades que operan en el mercado de la medicina tradicional.
- Los detalles de la transacción (dirección de correo electrónico, información sobre la remesa) hacen referencia a la medicina tradicional o al mercado de la medicina tradicional.
- Pagos efectuados a personas y/o entidades implicadas en un negocio relacionado con los animales (por ejemplo, acuarios, zoológicos, clínicas veterinarias) que sean incompatibles con el perfil del cliente.
- Compras y/o pagos por compras relacionadas con viajes (por ejemplo, pasajes aéreos, alojamiento) hacia y desde jurisdicciones preocupantes por delitos contra la vida silvestre.

Exportación desde Canadá

- Una persona o entidad recibió múltiples transferencias de dinero por correo electrónico o transferencias bancarias que hacían referencia a especies o partes de animales preocupantes para el comercio ilegal de especies silvestres procedentes de Canadá (por ejemplo, oso, grasa, anguilas).
- Compras y/o pagos frecuentes de bienes y servicios relacionados con los animales (por ejemplo, suministros para animales, jaulas, equipos de carga).
- Pagos frecuentes a entidades navieras, servicios postales y/o servicios de carga.

¹⁰ Por "Información de fuente abierta" se entiende cualquier información accesible al público, que se puede compartir públicamente y que es gratuita o se puede comprar. Puede incluir, por ejemplo, documentos, datos de sitios web, blogs, etc.

- Pagos recibidos de personas y/o entidades implicadas en un negocio relacionado con los animales (por ejemplo, acuarios, zoológicos, tienda de mascotas) que sean incompatibles con el perfil del cliente.

INFORMAR A FINTRAC

Para facilitar el proceso de divulgación de FINTRAC, por favor incluya el término **#ProjectANTON** o **#ANTON** en la Parte G-Descripción de la actividad sospechosa en el Informe de Transacción Sospechosa. Véase también, [Comunicación de transacciones sospechosas](#) a FINTRAC.

CONTACTAR CON FINTRAC

Correo electrónico: guidelines-lignesdirectrices@fintrac-canafe.gc.ca
 Teléfono: 1-866-346-8722 (llamada gratuita) Fax: 613-943-7931
 Dirección postal FINTRAC, 24th Floor, 234 Laurier Avenue West, Ottawa ON K1P 1H7, Canada

© Su Majestad el Rey en Derecho de Canadá, 2022.
 Cat. Nro. FD4-30/2023E-PDF
 ISBN 978-0-660-46806-8

RECURSOS

Varios otros informes de FINTRAC y externos describen también los aspectos contextuales y financieros del comercio ilegal de especies silvestres. Para más información sobre los delitos contra la vida silvestre, así como sobre la inteligencia financiera asociada, consulte los siguientes recursos:

Canadá

- Ministerio de Medio Ambiente y Cambio Climático de Canadá: “[Comercio internacional de animales y plantas protegidos](#)”
- Ministerio de Justicia de Canadá: “[Reglamentación del comercio de animales y plantas silvestres](#)”
- The [Ley de protección de animales y plantas silvestres y de regulación del comercio internacional e interprovincial](#)
- Protección Animal Mundial: “[El papel de Canadá en el comercio de animales silvestres](#)”

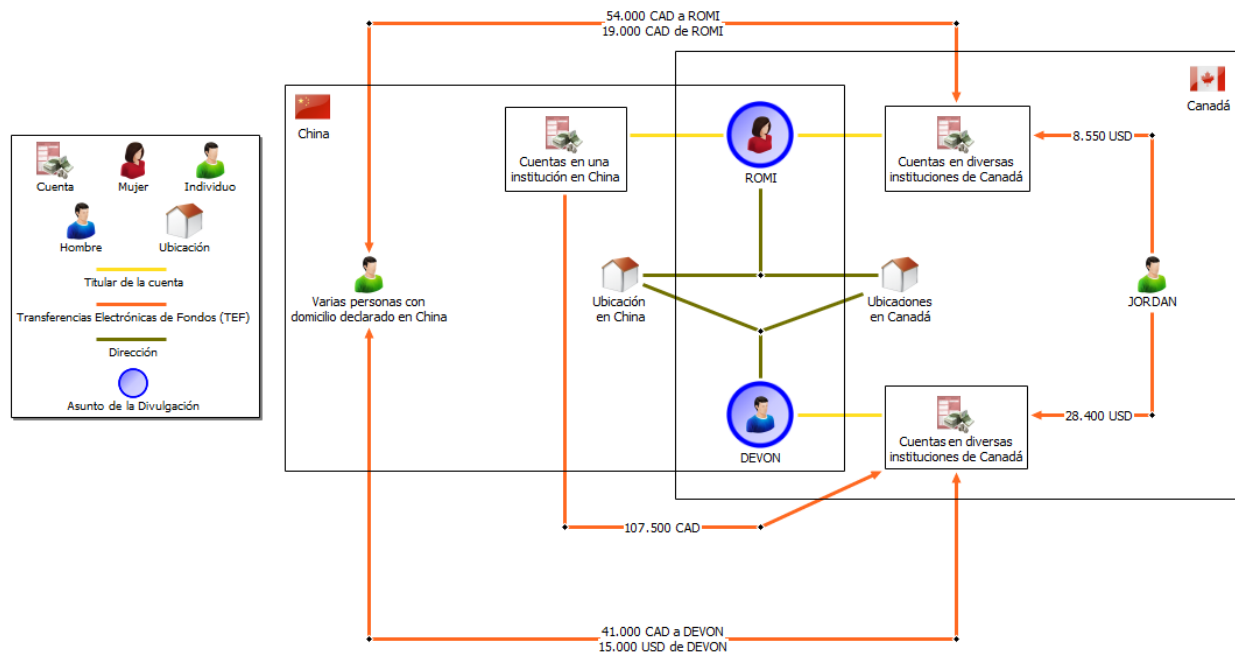
Internacional

- Alianza AUSTRAC/Fintel: “[Guía sobre delitos financieros relacionados con el tráfico ilegal de especies silvestres | AUSTRAC](#)”
- [Convención sobre el Comercio Internacional de Especies Amenazadas de Fauna y Flora Silvestres](#)
- C4ADS: “[Huyendo hacia la extinción](#)”
- Centro Egmont de Excelencia y Liderazgo de la UIF: “[ECOFEL – Investigaciones financieras sobre delitos contra la vida silvestre](#)”
- Grupo de Acción Financiera Internacional: “[Blanqueo de capitales y comercio ilegal de especies silvestres](#)”
- Red para la Represión de los Delitos Financieros: “[Análisis de la amenaza financiera - Amenaza de financiación ilícita relacionada con el tráfico de especies silvestres y tendencias conexas en los datos de la Ley de Secreto Bancario](#)”

- Grupo de trabajo integrado sudafricano contra el blanqueo de capitales: [Informe SAMLIT IWT noviembre de 2021.pdf \(fic.gov.za\)](#)
- Oficina de las Naciones Unidas contra la Droga y el Delito: “[World Wildlife Crime Report: Tráfico en especies protegidas](#)”

Según los informes, DEVON ordenó TEF en beneficio de varias entidades y personas, incluidos él mismo y CHAD, con direcciones declaradas en numerosos países, algunos de los cuales son jurisdicciones de interés para los delitos contra la vida silvestre. Además, dos TEF incluían detalles de transacciones que hacían referencia a "especies o partes de animales de interés para el comercio ilegal de especies silvestres", incluyendo "COMPRA PERSONAL DE PIEL DE LAGARTO" y "PAGO PARCIAL DE TILIUQA" ¹¹. Una de las entidades receptoras de fondos era STORE 1, una empresa que, según la información de fuente abierta, se dedica al suministro de reptiles raros. Por tanto, es posible que la TEF a STORE 1 fuera un pago.

Parte 2: Conexiones entre ROMI y DEVON



Este gráfico muestra las conexiones entre ROMI y DEVON.

El análisis de la inteligencia financiera identificó que ROMI y DEVON comparten las mismas direcciones y que cada uno de ellos ordenó y recibió TEF en relación con las mismas personas con direcciones declaradas en China, una jurisdicción preocupante para los delitos contra la vida silvestre. Cabe suponer razonablemente que se trata de socios conocidos, o de miembros de una familia.

Además, también se informó de que ROMI y DEVON recibían TEF de JORDAN. La información de fuentes abiertas identificó que JORDAN es el propietario de JORDAN REPTILES, que produce reptiles criados en cautividad. Como tal, JORDAN fue identificado como "involucrado en un negocio relacionado con animales" y es posible que estas TEF fueran pagos.

¹¹ ["Los eslizones de lengua azul pertenecen al género australasiano Tiliqua... En Australia se les llama comúnmente lagartos de lengua azul o simplemente blue-tongues o blueys".](#)