

Niveau des Grands Lacs et du Saint-Laurent

Au tout début de l'année 2023, les niveaux des lacs Supérieur, Michigan-Huron et Érié étaient supérieurs à la moyenne tandis que le niveau du lac Ontario était près de la moyenne

Voici les conditions dans le bassin des Grands Lacs en décembre :

- Les niveaux d'eau mensuels moyens pour l'ensemble des Grands Lacs étaient supérieurs à la normale, sauf pour le lac Ontario, où ils étaient inférieurs à la normale.
- Le lac Supérieur a connu des précipitations moyennes. Les lacs Michigan-Huron et Érié ont reçu des précipitations inférieures à la moyenne, tandis que le lac Ontario a reçu des précipitations supérieures à la moyenne.
- Les lacs Supérieur, Michigan-Huron et Érié ont connu des conditions d'apport en eau moyennes, tandis que le lac Ontario a connu des conditions d'apport en eau très humides et une hausse supérieure à la moyenne jusqu'en décembre.
- Les lacs Supérieur et Michigan-Huron ont connu des baisses moyennes du niveau d'eau en décembre. Le niveau du lac Érié a descendu à un moment de l'année où il avait tendance à augmenter, tandis que le lac Ontario a connu une hausse du niveau d'eau nettement supérieure à la moyenne.

Renseignements sur les niveaux d'eau des Grands Lacs: Niveau moyen mensuel en décembre 2022					
Lac	Niveau ^a	Par rapport à la moyenne mensuelle de décembre (1918–2021)	Par rapport à l'an dernier (décembre 2021)	Par rapport au record enregistré le plus élevé (1918-2021)	Remarques
Supérieur	183,57 m	16 cm au-dessus	26 cm au-dessus	24 cm en dessous	-
Michigan-Huron	176,47 m	11 cm au-dessus	22 cm en dessous	79 cm en dessous	-
Sainte-Claire	175,12 m	18 cm au-dessus	30 cm en dessous	68 cm en dessous	-
Érié	174,20 m	18 cm au-dessus	38 cm en dessous	69 cm en dessous	-
Ontario	74,47 m	7 cm en dessous	40 cm en dessous	73 cm en dessous	-

^aLes niveaux d'eau sont établis en fonction du Système de référence international des Grands Lacs (vertical) de 1985 (SRIGL85). Pour obtenir de plus amples renseignements, veuillez consulter <https://www.greatlakescc.org/en/international-great-lakes-datum-update/> (en anglais seulement)

Recevez un avis chaque fois qu'un nouveau numéro d'InfoNIVEAU est diffusé!

Saviez-vous que vous pouviez recevoir un courriel chaque fois que le dernier numéro d'InfoNIVEAU est diffusé? Consultez la page d'abonnement d'InfoNIVEAU pour recevoir des avis par courriel.

(<https://www.canada.ca/fr/environnement-changement-climatique/services/eau-aperçu/volume/niveaux-grands-lacs-donnees-connexes/infoniveau-grands-lacs-saint-laurent/abonnement.html>)

Vous pouvez vous désabonner à tout moment.

Nous sommes maintenant à la période de l'année où les lacs Érié et Ontario atteignent habituellement leurs minimums saisonniers. Les niveaux de ces lacs devraient se maintenir à partir de maintenant et commencer à augmenter au cours des prochains mois. En règle générale, les niveaux des lacs Supérieur et Michigan-Huron devraient poursuivre leur baisse saisonnière pendant quelques mois avant de recommencer à monter.

Étant donné que le niveau de certains lacs demeure au-dessus de la moyenne, le risque d'érosion accélérée du littoral et d'inondation des basses terres demeure. Pour obtenir des renseignements et des prévisions à jour, veuillez consulter les sources d'information locales énumérées ci-dessous.

L'année 2022 ayant tiré à sa fin, nous pouvons examiner les niveaux des Grands Lacs tout au long de l'année. Vous trouverez plus de renseignements à ce sujet ci-dessous.

Renseignements sur les niveaux d'eau des Grands Lacs:				
Variations du niveau des lacs de décembre^a				
Lac	Variations du niveau des lacs de décembre (1918–2021)	Variation moyenne mensuelle a long terme de décembre (1918-2021)	Par rapport à la variation moyenne enregistrée (1918-2020)	Remarques
Supérieur	8 cm déclin	8 cm déclin	baisse moyenne	-
Michigan–Huron	7 cm déclin	5 cm déclin	plus que la baisse moyenne	-
Sainte-Claire	21 cm hausse	3 cm hausse	plus que la hausse moyenne	-
Érié	2 cm déclin	1 cm hausse	diminué	-
Ontario	9 cm hausse	1 cm hausse	plus que la hausse moyenne	-

^a Les variations des niveaux des lacs sont calculées en fonction des niveaux au début du mois et non des niveaux moyens mensuels.

Renseignements sur les niveaux d'eau des Grands Lacs:					
Niveau au début de janvier ^a					
Lac	Niveau ^{a,b}	Par rapport à la moyenne au début du mois de janvier (1918–2021)	Par rapport à l'an dernier (janvier 2021)	Par rapport au record enregistré le plus élevé (1918-2021)	Remarques
Supérieur	183.54 m	17 cm au-dessus	24 cm au-dessus	22 cm en dessous	-
Michigan–Huron	176.43 m	10 cm au-dessus	23 cm en dessous	83 cm en dessous	-
Sainte-Claire	175.28 m	36 cm au-dessus	17 cm en dessous	59 cm en dessous	-
Érié	174.18 m	16 cm au-dessus	44 cm en dessous	71 cm en dessous	-
Ontario	74.53 m	2 cm en dessous	35 cm en dessous	66 cm en dessous	-

^a Au début du mois de janvier, les niveaux de tous les Grands Lacs étaient supérieurs d'au moins 33 cm au zéro des cartes. Le zéro des cartes est le niveau de relevé pour chaque lac; il vise à fournir plus d'information sur la profondeur de l'eau pour une navigation sécuritaire sur les lacs. Pour obtenir de plus amples renseignements, veuillez consulter la Comité de coordination des Grands Lacs [Low Water Datum – Great Lakes Coordinating Committee](#) (en anglais seulement).

^b Les niveaux d'eau sont établis en fonction du Système de référence international des Grands Lacs (vertical) de 1985 (SRIGL85). Pour obtenir de plus amples renseignements, veuillez consulter <https://www.greatlakescc.org/en/international-great-lakes-datum-update/> (en anglais seulement)

Prévision des niveaux d'eau

Le niveau du lac Supérieur est actuellement supérieur à la moyenne et, dans la plupart des conditions d'apport en eau, il devrait le demeurer.

Le niveau du lac Michigan-Huron devrait demeurer supérieur à la moyenne, quelles que soient les conditions d'approvisionnement en eau.

Le niveau d'eau du lac Érié devrait rester supérieur à la moyenne selon la plupart des scénarios d'apport en eau.

Le niveau du lac Ontario est près de la moyenne et devrait demeurer ainsi selon des conditions d'apport en eau normales au cours des prochains mois. Les niveaux d'eau pourraient devenir supérieurs à la moyenne si les conditions d'apport en eau sont plus humides que la moyenne, mais être inférieurs à la moyenne si les conditions d'apport en eau sont plus sèches que la moyenne.

Pour obtenir de plus amples renseignements sur les fourchettes de prévision des niveaux d'eau, veuillez consulter <https://www.canada.ca/fr/environnement-changement-climatique/services/eau-aperçu/volume/niveaux-grands-lacs-donnees-connexes/infoniveau-grands-lacs-saint-laurent.html#projection>.

Pour obtenir une représentation graphique des niveaux d'eau récents et prévus pour les Grands Lacs, veuillez consulter le <https://www.tides.gc.ca/fr/bulletin-sur-les-niveaux-deau-mensuels-pour-la-region-des-grands-lacs-et-le-port-de-montreal>.

Statistiques du bassin au cours du mois de décembre ^{a,b}			
Lac	Précipitations (Pourcentage de MLT) ^{a,b}	Apport net au bassin(Probabilité de dépassement) ^{c,d}	Débits sortants(Pourcentage de MLT) ^a
Supérieur	104 %	48 % (moyenne)	101 %
Michigan-Huron	68 %	55 % (moyenne)	110 %
Érié (including Lake Sainte-Claire)	68 %	46 % (moyenne)	110 %
Ontario	134 %	26 % (humide)	106 %

^a Comme pourcentage des moyennes à long terme (MLT) enregistré au cours du mois de janvier entre 1918 et 2021.

^b Corps of Engineers de l'armée des États-Unis (<https://ire-wm.usace.army.mil/reports/greatLakes/greatLakesPrecipitationLastMonth/greatLakesPrecipitationLastMonth.html>) (en anglais seulement).

^c <5 % extrêmement humide; <25 % très humide; <45 % humide; 45-55% moyenne; >55% sec; >75% très sec; >95% extrêmement sec.

^d Veuillez vous référer à <https://www.canada.ca/fr/environnement-changement-climatique/services/eau-aperçu/volume/niveaux-grands-lacs-donnees-connexes/infoniveau-grands-lacs-saint-laurent.html#projection> pour une description de l'apport net en eau du bassin.

Remarque : Ces données sont préliminaires. Les données sont calculées à partir des meilleures observations disponibles au moment de la publication.

Bilan des niveaux d'eau des Grands Lacs en 2022

En 2022, les niveaux d'eau des Grands Lacs sont revenus près de la moyenne, après avoir été élevés de 2019 à 2021.

Le lac Supérieur a entamé l'année en ayant un niveau inférieur à la moyenne, mais il a retrouvé un niveau supérieur à la moyenne en avril, et ce, pour le reste de l'année. Les niveaux des lacs Michigan-Huron et Érié sont demeurés au-dessus de la moyenne pendant toute l'année. Le lac Ontario est tombé à des niveaux d'eau inférieurs à la moyenne en juillet et ses niveaux d'eau sont demeurés inférieurs à la moyenne tout le reste de l'année. Toutefois, sa hausse saisonnière a commencé de façon précoce et régulière jusqu'en novembre et en décembre, de sorte que les niveaux s'approchaient de la moyenne à la fin de décembre.

Le début d'année a été humide dans tout le bassin des Grands Lacs, et le temps pluvieux a persisté jusqu'à la fin du mois de mars, à l'exception du bassin Michigan-Huron, qui a connu du temps sec en février et en mars. Ensuite, les mois estivaux ont été marqués par des conditions normales à sèches dans tout le bassin des Grands Lacs. La partie nord du bassin a connu des conditions globalement plus humides que le sud et a reçu des précipitations beaucoup plus élevées que la moyenne de juin à décembre. La partie sud du bassin a connu du temps sec à l'automne, mais une importante chute de neige en novembre et des conditions plus humides tout au long de novembre et de décembre.

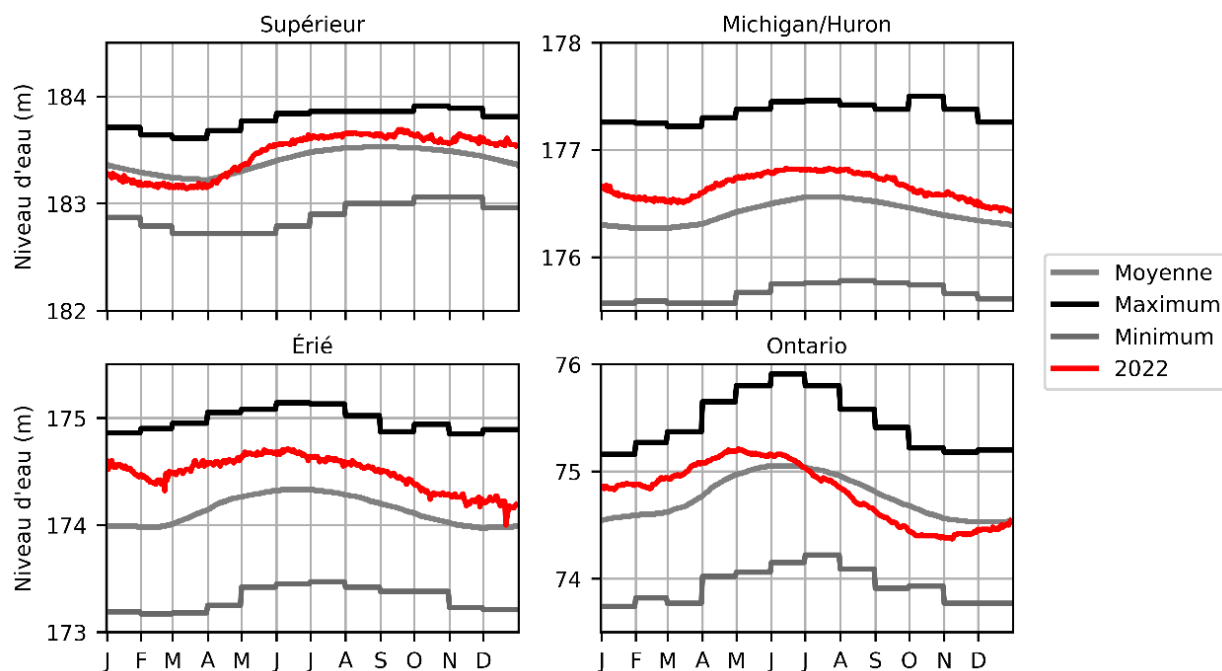
Le lac Supérieur a commencé l'année 2022 en ayant un niveau inférieur à la moyenne, lequel a persisté jusqu'en avril. Le niveau du lac Supérieur n'a cessé de diminuer de janvier à la fin de mars, puis les conditions très pluvieuses du printemps ont entraîné des niveaux supérieurs à la moyenne. Les niveaux d'eau ont suivi les tendances annuelles typiques pendant tout le reste de l'année, et il y a eu une petite hausse en décembre en raison de conditions d'apport en eau bien supérieures à la moyenne. Le lac Supérieur a connu son pic annuel en septembre, ce qui est près de la période de pointe typique du lac.

Le lac Michigan-Huron a connu des niveaux d'eau plus élevés que la moyenne pendant toute l'année 2022. Les niveaux ont suivi le mouvement saisonnier typique au fil de l'année et ont connu leur pic annuel.

Le lac Érié a amorcé l'année à des niveaux bien supérieurs à la moyenne. Le lac a suivi le mouvement saisonnier typique tout au long de l'année, sauf en janvier et en février, où les niveaux du lac ont connu une baisse supérieure à la moyenne en raison des conditions d'apport en eau sèches. Le niveau du lac a semblé s'approcher brièvement de la moyenne à la fin de décembre, mais c'était le résultat d'une onde de tempête qui a temporairement fait diminuer le niveau d'eau, de sorte qu'il a atteint des niveaux minimums records dans l'extrémité ouest du bassin; la situation ne reflétait pas le niveau moyen réel du lac. Le pic annuel du lac Érié s'est produit en juin, comme c'est habituellement le cas.

Le niveau du lac Ontario était bien au-dessus de la moyenne au début de l'année, et ce, jusqu'en avril, en raison de conditions d'apport en eau plus humides que la moyenne. Le niveau du lac a commencé à diminuer en mai et a poursuivi sa baisse jusqu'au début de novembre, en raison des conditions d'apport en eau plus sèches que la moyenne dans le bassin. Le pic annuel du lac Ontario s'est produit au début de mai, soit plus tôt que le pic habituel en juin. Le niveau du lac Ontario a commencé à augmenter jusqu'en novembre et en décembre vu les conditions plus humides et quelques fortes chutes de neige sur le bassin, de sorte que l'année s'est terminée à un niveau près de la moyenne.

Le graphique ci-dessous présente les niveaux de tous les lacs en 2022 ainsi que la moyenne et les niveaux maximal et minimal enregistrés pendant la période de relevé (de 1918 à 2021).



Renseignements sur les inondations

Il est difficile de prévoir les niveaux d'eau des Grands Lacs des semaines à l'avance en raison des variations naturelles des conditions météorologiques. Pour rester au courant des niveaux d'eau des Grands Lacs et des inondations, consultez le site Web du <https://www.ontario.ca/fr/page/inondations>.

Des renseignements supplémentaires sont également publiés sur <https://www.ijc.org/fr/ccls> et du <https://www.ijc.org/fr/ccls>.

Information sur les niveaux d'eau actuels et les prévisions maritimes

Niveaux quotidiens : Les niveaux quotidiens moyens de tous les Grands Lacs sont disponibles à <https://lre-wm.usace.army.mil/reports/greatLakes/greatLakesLevelsThisMonth/greatLakesLevelsThisMonth.html> (en anglais seulement). Ce niveau est une moyenne calculée à partir de divers indicateurs dans chaque lac et permet d'avoir une bonne idée des changements généraux du niveau des lacs lorsque celui-ci change relativement rapidement, par exemple en raison de précipitations abondantes comme celles reçues dernièrement.

Niveaux horaires : Pour connaître le niveau horaire des lacs mesuré à chaque station de jaugeage, consultez la carte <https://waterlevels.gc.ca/tides/fr/stations>. Ce site est utile pour connaître le niveau d'eau en temps réel à un endroit donné, mais il faut prendre note que des effets locaux et temporaires, comme le vent et les vagues, peuvent influencer sur les niveaux d'eau qui y sont présentés.

Prévisions maritimes : Consultez la rubrique « Données sur les vagues et le vent » de la page Web <https://www.canada.ca/fr/environnement-changement-climatique/services/eau-aperçu/volume/niveaux-grands-lacs-donnees-connexes.html> pour connaître les prévisions marines et la hauteur des vagues. Les prévisions maritimes actuelles pour les lacs Supérieur, Huron, Érié et Ontario sont disponibles ainsi que des bulletins textuels des prévisions récentes de la hauteur des vagues.

POUR OBTENIR DE PLUS AMPLES RENSEIGNEMENTS :

Frank Seglenieks (Éditeur) et Nicole O'Brien

Enjeux frontaliers de l'eau
Services hydrologiques nationaux
Service météorologique du Canada
Environnement et Changement climatique Canada
Burlington ON L7S 1A1

Courriel LEVELnews-infoNIVEAU@ec.gc.ca

**En162-1F-PDF
ISSN 1925-5721
EC22024**

Pour obtenir de plus amples renseignements sur les droits de reproduction, veuillez communiquer avec le Centre de renseignements à la population d'Environnement et Changement climatique Canada au 1-800-668-6767 (au Canada seulement) ou 819-938-3860 ou par courriel à enviroinfo@ec.gc.ca.

Photos : © Environnement et Changement climatique Canada

© Sa Majesté le Roi du chef du Canada, représenté par le ministre de l'Environnement et Changement climatique Canada, 2023

Also available in English