



Parcs
Canada

Parks
Canada

Canada



Lieux historiques nationaux du Canada du

Plan directeur

2022

Canal-Rideau et du Blockhaus-de-Merrickville



Un site du
patrimoine mondial
de l'UNESCO

2022

Lieux historiques nationaux du Canada du
Canal-Rideau et du
Blockhaus-de-Merrickville

Plan directeur

© Sa Majesté le Roi du chef du Canada, représentée par le président et directeur général de Parcs Canada, 2022.

PLAN DIRECTEUR DES LIEUX HISTORIQUES NATIONAUX DU CANADA DU CANAL-RIDEAU ET DU BLOCKHAUS-DE-MERRICKVILLE, 2022.

Papier : R64-105/43-2022F
978-0-660-40362-5

PDF : R64-105/43-2022F-PDF
978-0-660-40361-8

This document is also available in English.

Note aux lecteurs

La santé et la sécurité des visiteurs, du personnel et de l'ensemble de la population canadienne sont de la plus haute importance. Parcs Canada suit les conseils et les orientations des experts en santé publique pour limiter la propagation de la COVID-19 tout en permettant aux Canadiens et Canadiennes de découvrir le patrimoine naturel et culturel du Canada.

Parcs Canada reconnaît que la pandémie de la COVID-19 peut avoir des effets imprévisibles sur le *Plan directeur des lieux historiques nationaux du Canada du Canal-Rideau et du Blockhaus-de-Merrickville*. Parcs Canada informera les partenaires autochtones, les intervenants et le public de ces répercussions dans le cadre de la mise à jour annuelle sur la mise en œuvre de ce plan.

Pour obtenir de plus amples renseignements sur le plan directeur ou sur les
LIEUX HISTORIQUES NATIONAUX DU CANADA DU CANAL-RIDEAU ET DU BLOCKHAUS-DE-MERRICKVILLE :

Lieu historique national du Canada du Canal-Rideau
34, rue Beckwith Sud
Smiths Falls (Ontario) K7A 2A8

Tél. : 613-283-5170
Courriel : rideaucanal.info@pc.gc.ca
www.parkscanada.gc.ca/fr/lhn-nhs/on/rideau

Sources des images de la page couverture
En haut, de gauche à droite : Parcs Canada
En bas : Parcs Canada

Avant-propos



D'un océan à l'autre, les lieux historiques nationaux, parcs nationaux et aires marines nationales de conservation sont une source de fierté pour toute la population canadienne. Ils reflètent le patrimoine naturel et culturel du Canada et racontent qui nous sommes, y compris les histoires, les cultures et les contributions des peuples autochtones.

Ces endroits prisés sont une priorité pour le gouvernement du Canada. Nous sommes résolus à protéger le patrimoine naturel et culturel, à élargir le réseau d'aires protégées et à contribuer au rétablissement des espèces en péril.

Nous devons en même temps continuer d'offrir des activités et des programmes innovateurs sur place et à distance pour permettre à un nombre accru de Canadiens et de Canadiennes de faire l'expérience de ces destinations emblématiques et de découvrir l'histoire, la culture et l'environnement.

En collaboration avec les communautés autochtones et des partenaires clés, Parcs Canada protège et restaure les lieux historiques et parcs nationaux; permet aux gens de découvrir l'histoire et la nature et de s'en rapprocher; contribue à maintenir, pour les collectivités locales et régionales, la valeur économique de ces lieux.

Ce nouveau *Plan directeur des lieux historiques nationaux du Canada du Canal-Rideau et du Blockhaus-de-Merrickville* vient appuyer cette vision.

Les plans directeurs sont élaborés par une équipe dévouée de Parcs Canada après de vastes consultations auprès de partenaires autochtones, d'autres partenaires et parties prenantes, de collectivités environnantes, et de visiteurs passés et présents. J'aimerais remercier tous ceux et celles qui ont contribué à ce plan pour leur dévouement et leur esprit de collaboration.

À titre de ministre responsable de Parcs Canada, j'applaudis à cet effort concerté, et j'ai le plaisir d'approuver le *Plan directeur des lieux historiques nationaux du Canada du Canal-Rideau et du Blockhaus-de-Merrickville*.

Steven Guilbeault

*Ministre de l'Environnement et du Changement climatique
et ministre responsable de Parcs Canada*

Recommandations

Recommandé par :

Ron Hallman
Président et directeur général
Parcs Canada

Andrew Campbell
Vice-président principal
Direction générale des opérations

David Britton
Directeur
Unité de gestion des voies navigables de l'Ontario

Résumé

Conçu à la suite de la guerre de 1812 pour servir de voie d'approvisionnement sûre en temps de guerre entre Montréal et les colonies du Haut-Canada et l'arsenal naval stratégique de Kingston, le canal Rideau a été officiellement ouvert en 1832 avec 47 écluses, 23 postes d'éclusage et des barrages et ponts de soutien, permettant la navigation entre la rivière des Outaouais et le lac Ontario. Lieu historique national, rivière du patrimoine canadien et site du patrimoine mondial de l'UNESCO, le canal Rideau est apprécié pour ses techniques de construction et d'ingénierie, son intégrité et son authenticité, la contribution et les sacrifices des ouvriers qui l'ont construit, sa vocation militaire et ses contributions au développement social et économique du Haut-Canada.

Le canal Rideau comprend une collection remarquable de ressources culturelles, notamment des ouvrages de génie civil, des bâtiments, des paysages de postes d'éclusage, des sites et des artefacts archéologiques et des documents d'archives. Cela comprend le blockhaus de Merrickville, construit de 1832 à 1833, et désigné lieu historique national en 1939. Depuis 1966, il est exploité comme musée du Blockhaus.

Ce plan directeur énonce l'orientation stratégique des dix prochaines années visant à concrétiser la vision à long terme adoptée pour le canal Rideau et le blockhaus de Merrickville. La mise en œuvre réussie de ce plan directeur, en collaboration avec les peuples autochtones, les partenaires et les parties prenantes, fera progresser la compréhension, la conservation et la mise en valeur des valeurs patrimoniales culturelles et naturelles de la voie navigable, renforcera sa réputation de voie navigable historique de calibre mondial et de destination canadienne emblématique, et mettra en place des outils et des processus modernisés pour soutenir la gestion réactive du site dans un environnement complexe.

Trois stratégies clés et une approche de gestion adaptée au blockhaus de Merrickville guideront la gestion du site au cours des dix prochaines années :

Stratégie clé 1 : Faire progresser la compréhension, la conservation et la mise en valeur de l'environnement patrimonial culturel et naturel riche et complexe du canal Rideau

Cette stratégie reconnaît l'importance d'une compréhension globale et inclusive des valeurs des ressources du patrimoine culturel et naturel pour le paysage culturel et l'écosystème terrestre et d'eau douce du canal. Soutenue par l'entretien et la surveillance périodiques des ressources du patrimoine culturel et naturel, par des investissements stratégiques en capital et par la coopération et la collaboration avec les peuples autochtones, les partenaires et les parties prenantes, cette stratégie vise à faire progresser la conservation et la mise en valeur du plus ancien canal exploité en continu en Amérique du Nord, à l'approche de son 200^e anniversaire.

Stratégie clé 2 : Réaliser le plein potentiel du canal Rideau en tant que destination nature emblématique du Canada

L'objectif de cette stratégie est de s'appuyer sur les expériences de navigation de plaisance et les expériences terrestres bien-aimées du canal Rideau pour offrir aux visiteurs un plus large éventail d'expériences de grande qualité visant à découvrir et à profiter du grand air par le biais d'activités récréatives et culturelles à faible impact et avec le soutien d'organisations axées sur la conservation et la durabilité. Le canal Rideau est bien placé pour attirer de nouveaux explorateurs, avec ses eaux calmes et plates pour la pagaie, ses postes d'éclusage accessibles pour le camping et ses nombreux liens avec les sentiers, les routes et les collectivités. Le fait de travailler en collaboration avec d'autres pour animer, commercialiser et promouvoir le corridor du canal Rideau renforcera le profil de patrimoine mondial du canal et améliorera sa réputation de voie navigable patrimoniale pertinente, de classe mondiale et durable.

Stratégie clé 3 : Administrer efficacement un canal du XIX^e siècle au XXI^e siècle

Cette stratégie est axée sur la mise en place d'un ensemble solide d'outils et de processus de gestion pour répondre efficacement aux diverses pressions et à l'évolution de l'environnement du canal Rideau au cours de son troisième siècle d'exploitation continue. Cela comprend la création et l'amélioration de sources de revenus durables, l'élaboration de règlements et d'outils stratégiques modernes, complets et

favorables à la gestion efficace, à l'entretien, à l'utilisation adéquate et à la protection du canal Rideau, et la réponse aux impacts du changement climatique, en particulier en ce qui concerne la gestion intégrée de l'eau dans deux bassins hydrographiques.

Une approche de gestion par secteur fournit une orientation précise pour la gestion du lieu historique national du Blockhaus-de-Merrickville, en s'appuyant sur les stratégies clés ci-dessus et en mettant l'accent sur une collaboration accrue entre Parcs Canada, la Merrickville and District Historical Society et le village de Merrickville-Wolford. Le blockhaus de Merrickville et son cadre historique peuvent aider les visiteurs à mieux comprendre l'évolution du rôle de la voie navigable et son incidence sur la région, et les inciter à découvrir le dernier chapitre de la longue histoire du canal.

Table des matières

Avant-propos	iii
Recommandations	v
Résumé	vii
1.0 Introduction	1
2.0 Importance des lieux historiques nationaux du Canal-Rideau et du Blockhaus-de-Merrickville.....	4
3.0 Contexte de planification	6
4.0 Élaboration du plan directeur	11
5.0 Vision.....	12
6.0 Stratégies clés.....	12
7.0 Approche de gestion par secteur	18
8.0 Résumé de l'évaluation environnementale stratégique.....	21
Cartes	
Carte 1 : Cadre régional.....	2
Carte 2 : Lieu historique national du Canal-Rideau.....	3
Carte 3 : Lieu historique national du Blockhaus-de-Merrickville.....	20

1.0 Introduction

Parcs Canada administre l'un des plus beaux et des plus vastes réseaux de lieux naturels et historiques protégés du monde. Son mandat consiste à protéger et à mettre en valeur ces lieux pour que puissent en profiter les générations d'aujourd'hui et de demain. La gestion stratégique et axée sur le futur de chaque lieu historique national, parc national, aire marine nationale de conservation et canal historique administré par Parcs Canada appuie sa vision :

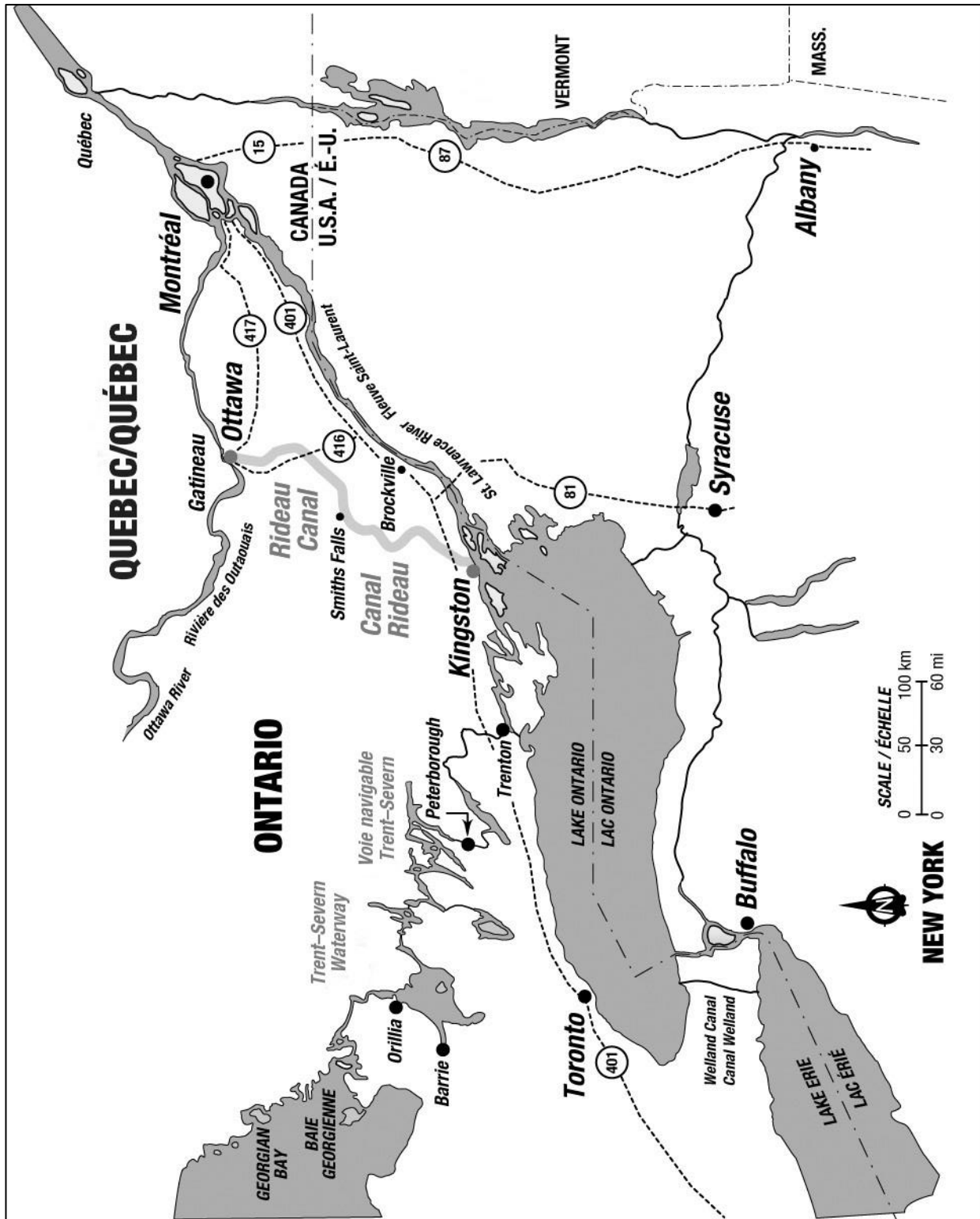
Les trésors historiques et naturels du Canada occuperont une place de choix au cœur de la vie des Canadiens et des Canadiennes, perpétuant ainsi un attachement profond à l'essence même du Canada.

En vertu de la *Loi sur l'Agence Parcs Canada*, Parcs Canada doit préparer un plan directeur pour chaque lieu historique national qu'il administre. Le *Plan directeur des lieux historiques nationaux du Canada du Canal-Rideau et du Blockhaus-de-Merrickville*, une fois approuvé par le ministre responsable de Parcs Canada et déposé au Parlement, permet de s'assurer que Parcs Canada respecte son obligation de rendre compte à la population canadienne en décrivant comment la gestion du lieu historique mènera à des résultats mesurables appuyant son mandat.

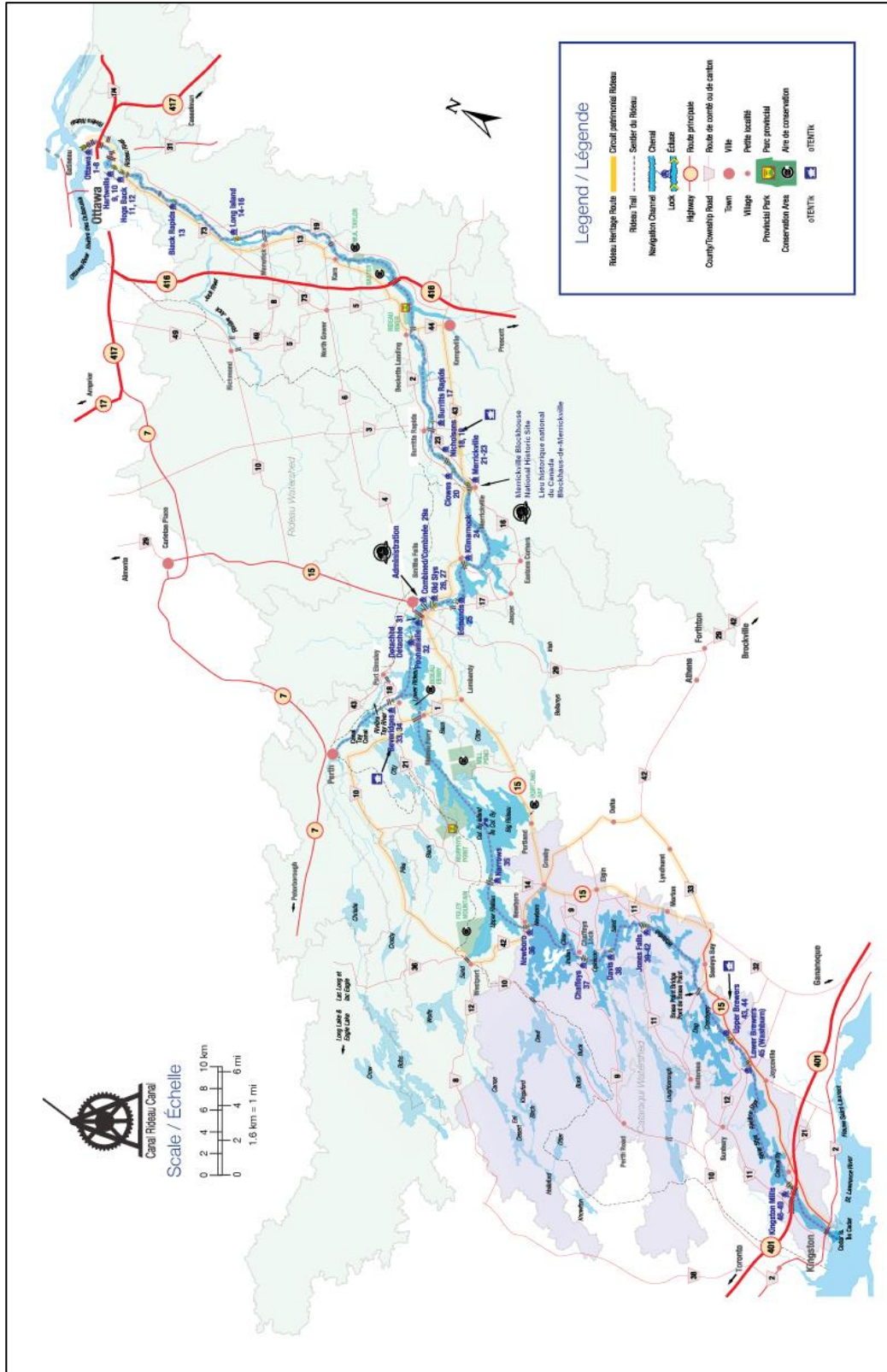
Les peuples autochtones, les intervenants, les partenaires et la population canadienne ont participé à la préparation du plan directeur, contribuant ainsi à l'établissement de l'orientation future des lieux historiques nationaux. Le plan décrit une orientation claire et stratégique pour la gestion et l'exploitation du lieu historique national du Canal-Rideau et du lieu historique national du Blockhaus-de-Merrickville en formulant une vision, des stratégies et des objectifs clés. Parcs Canada rendra compte chaque année des progrès accomplis vers l'atteinte des objectifs du plan directeur, et il procédera à l'examen de ce dernier tous les dix ans ou avant, au besoin.

Ce plan directeur n'est pas une fin en soi. Parcs Canada favorisera un dialogue ouvert sur sa mise en œuvre, pour s'assurer qu'il reste pertinent et significatif. Le plan sera l'axe autour duquel s'articulera l'engagement continu et la consultation, le cas échéant, à l'égard de la gestion des lieux historiques nationaux du Canal-Rideau et du Blockhaus-de-Merrickville dans les années à venir.

Carte 1 : Cadre régional



Carte 2 : Lieu historique national du Canal-Rideau



2.0 Importance des lieux historiques nationaux du Canal-Rideau et du Blockhaus-de-Merrickville

Le canal Rideau est conçu dans la foulée de la guerre de 1812 en tant que voie de transport fluvial devant permettre aux troupes et aux fournitures en provenance de Montréal d'atteindre en toute sécurité le Haut-Canada et l'important chantier naval de Kingston en temps de guerre.

Le plan original consiste à construire des barrages et des écluses pouvant laisser passer de petites barges. Le lieutenant-colonel By, véritable visionnaire, défend plutôt l'idée d'aménager un vaste réseau d'écluses permettant le passage de plus gros navires, qui découle de l'avènement des bateaux à vapeur militaires en Angleterre. On compte également bâtir des blockhaus aux postes d'éclusage stratégiques, et quatre sont construits, le plus grand à Merrickville.

Les travaux débutent à l'automne 1826, en commençant par les écluses d'Ottawa (alors appelée Bytown). Des immigrants irlandais, des Canadiens français et des tailleurs de pierre écossais comptent parmi les travailleurs embauchés à forfait qui permettent au canal de franchir les broussailles, les marais et la nature sauvage rocailleuse sur 202 kilomètres de l'est de l'Ontario jusqu'au lac Ontario à Kingston. La plupart des écluses et des barrages sont bâtis en pierre extraite près des chantiers. Le bois utilisé pour les portes des écluses, les ponts et les bâtiments vient de la région, tandis que les ferrures nécessaires sont fabriquées par des forgerons locaux au moyen de fers plats importés d'Angleterre. Les pièces moulées en fer sont achetées de fonderies de renom du Bas-Canada.

Le canal Rideau est inauguré à l'été 1832; il comporte 47 écluses, 23 postes d'éclusage ainsi que des barrages et des ponts tournants, permettant la navigation entre la rivière des Outaouais et le lac Ontario. À la suite des rébellions de 1837 à 1838, des maisons de maîtres-éclusiers en pierre sont construites à de nombreux postes d'éclusage pour renforcer la défense du canal. Le canal Rideau est agrandi de dix kilomètres supplémentaires en 1887 avec la deuxième construction réussie du canal Tay, reliant la ville de Perth au canal Rideau, au poste d'éclusage de Beveridges. La construction du canal est une merveille d'ingénierie à l'époque. De nos jours, celui-ci demeure un hommage à la grande époque de la construction de canaux du XIX^e siècle en Amérique du Nord.

Les lacs et les rivières constituent déjà un important couloir de transport et de commerce pour les Autochtones bien avant l'aménagement du canal Rideau. Au nord, le canal se jette dans la rivière des Outaouais près du confluent de trois grandes rivières; à son extrémité sud, la rivière Catarqui se raccorde au lac Ontario près de la jonction avec le fleuve Saint-Laurent. Cet endroit est propice aux rassemblements depuis toujours, notamment pour le commerce.

La beauté naturelle de la région que traverse le canal, de même que les excellentes occasions de pêche et de chasse sportives, de baignade et de navigation de plaisance qu'elle offre, favorisent les loisirs de plein air et le tourisme. Dès la fin du XIX^e siècle, des hôtels et des chalets privés font leur apparition le long de la voie navigable. À la fin de la Première Guerre mondiale, la circulation commerciale disparaît presque entièrement du canal Rideau. Le réseau est sauvé de l'abandon en grande partie par le coût élevé qu'aurait la mise hors service de la voie navigable. Depuis cette époque, le canal Rideau est devenu une destination de navigation de plaisance pour les visiteurs locaux, régionaux, nationaux et internationaux, et de plus en plus de personnes explorent la voie navigable en canot et en kayak. Les visiteurs terrestres des postes d'éclusage se rassemblent pour regarder les bateaux franchir les écluses et profiter des paysages historiques et pittoresques. De plus en plus, l'utilisation récréative de la voie navigable s'étend aux cyclistes et aux randonneurs qui traversent le corridor par les sentiers Catarqui et Rideau, profitant des nuits passées aux postes d'éclusage et des localités jalonnant le parcours.

L'importance du canal a été reconnue de nombreuses façons :

1. En 1925, la Commission des lieux et monuments historiques du Canada a désigné le canal Rideau lieu d'importance historique nationale. À la suite de délibérations ultérieures de la Commission, en 1967 et en 1987, les raisons de cette importance nationale ont été établies comme suit :

- la construction du réseau de canaux;
- la survie d'un certain nombre d'ouvrages d'origine sur le canal (écluses, blockhaus, barrages, déversoirs et maisons de maîtres-éclusiers originales), et l'intégrité de la plupart des postes d'éclusage;
- le cadre historique exceptionnel du réseau de canaux.

En 2011, la Commission des lieux et monuments historiques du Canada réexamine la désignation originale en tenant compte de la commémoration de la contribution et des sacrifices des travailleurs de la construction du canal Rideau. On conclut que le canal Rideau revêt une importance nationale pour les raisons suivantes :

- Construit entre 1826 et 1832, le canal Rideau, encore entièrement opérationnel de nos jours, est le canal le mieux préservé de tous ceux bâtis pendant la grande période de construction de canaux en Amérique du Nord : ses structures historiques et son environnement témoignent de sa conception ingénieuse, de la qualité de sa construction et de sa vocation militaire, ainsi que de ses fonctions sociales et économiques.
 - Le canal constitue un exemple de conception révolutionnaire en raison de l'approche innovatrice du lieutenant-colonel John By dans l'utilisation des « eaux dormantes », qui a permis de créer une voie navigable à partir de voies d'eau et de lacs naturels, à une échelle encore jamais vue en Amérique du Nord, et parce qu'il s'agissait de l'un des premiers canaux au monde qui soit conçu expressément pour les navires à vapeur.
 - Sa construction qui s'étend sur plus de 200 kilomètres de forêts, de marécages et de lacs relève de l'exploit. Chaque année, de 5 000 à 6 000 ouvriers étaient répartis dans plus d'une vingtaine de chantiers. La grande majorité d'entre eux étaient des Irlandais ou des Canadiens français et travaillaient sous la supervision d'entrepreneurs privés et des Royal Engineers. Ces travailleurs, ainsi que les ouvriers qualifiés comme les maçons écossais, utilisaient principalement des outils à main et étaient exposés à des conditions extrêmement difficiles et dangereuses. Ils souffraient de maladies et subissaient des blessures, et nombre d'entre eux ont perdu la vie pendant la construction du canal.
 - Le canal a été construit à des fins militaires à la suite de la guerre de 1812, alors que les relations avec les États-Unis étaient tendues. Il représentait alors un élément fondamental du système de défense des Britanniques au cœur de l'Amérique du Nord, assurant des axes de ravitaillement entre Montréal et le lac Ontario et offrant une voie de rechange plus facile à défendre que celle longeant le fleuve Saint-Laurent.
 - Il a contribué considérablement au développement social et économique du Haut-Canada et de l'Ontario jusqu'en 1850 en servant d'artère essentielle pour le transport des biens et des personnes à l'intérieur et à l'extérieur de la colonie. Il a ensuite conservé une vocation commerciale à l'échelle locale jusque dans les années 1930. Il est depuis un endroit très fréquenté, qui sert essentiellement à des fins récréatives.
2. En 2000, le canal Rideau, le canal Tay et la rivière Rideau, à Ottawa, ont été désignés comme la voie navigable Rideau, rivière du patrimoine canadien, en raison du patrimoine humain remarquable de la voie navigable et de ses valeurs récréatives exceptionnelles. Celles-ci incluent le réseau de canaux, son contexte historique, la vaste gamme d'activités récréatives aquatiques qu'elle offre et la qualité de l'eau, qui rend la voie navigable propice aux loisirs.
 3. Une partie du canal Rideau dans sa portion sud fait partie de la réserve de la biosphère de l'Arche-de-Frontenac, désignée comme la 12^e région de la biosphère du Canada par l'Organisation des Nations Unies pour l'éducation, la science et la culture (UNESCO) en 2002. D'une superficie d'environ 2 700 kilomètres carrés, cet important écosystème est situé à l'intersection de l'arche de Frontenac, qui relie la forêt boréale du Bouclier canadien aux forêts des Adirondacks et des Appalaches, et de la vallée du fleuve Saint-Laurent, un corridor qui s'étend des forêts des Grands Lacs aux forêts de la côte atlantique. Ici, cinq régions forestières fusionnent, créant une biodiversité importante.

4. En 2007, le lieu historique national du Canal-Rideau ainsi que le lieu historique national du Fort-Henry et le lieu historique national des Fortifications-de-Kingston à Kingston ont été inscrits comme 14^e site du patrimoine mondial du Canada et premier site du patrimoine mondial de l'Ontario. L'UNESCO considère que le canal a une valeur universelle exceptionnelle du fait qu'il s'agit du canal en plans d'eau le mieux préservé d'Amérique du Nord et du seul, parmi ces canaux aménagés à la grande époque de construction de canaux en Amérique du Nord au XIX^e siècle, qui soit encore utilisé sur son parcours initial et dont la plupart des structures d'origine demeurent intactes. Il s'agit également d'un exemple important de canal aménagé à des fins militaires, et il illustre une période importante de l'histoire humaine, celle de la lutte pour le contrôle du nord du continent américain.

Lorsqu'il a inscrit les lieux historiques sur la Liste du patrimoine mondial, le Comité du patrimoine mondial a répondu aux exigences de protection et de gestion en reconnaissant une zone tampon de 30 mètres autour du bien inscrit. Bien qu'elle ne fasse pas partie du site lui-même, la zone tampon lui confère un niveau de protection supplémentaire. Sur le canal Rideau, la zone tampon s'étend sur 30 mètres à l'intérieur des terres à partir de la rive de la voie navigable, et correspond à la marge de recul minimale de 30 mètres par rapport à l'eau stipulée dans les règlements de zonage des 13 municipalités situées le long du canal.

Le canal Rideau comprend une collection remarquable de ressources culturelles, soit des ouvrages de génie civil, des bâtiments, des paysages de postes d'éclusage, des sites et des artefacts archéologiques, ainsi que des documents d'archives. La *Politique sur les canaux historiques* (1994) et la *Politique sur la gestion des ressources culturelles* (2013) de Parcs Canada fournissent une orientation pour la gestion de ces biens. Cela comprend le blockhaus de Merrickville, désigné lieu historique national en 1939 parce qu'il représente un bel exemple du meilleur type de blockhaus érigé pour la défense du canal Rideau. En cas de guerre, le blockhaus devait servir de point de rassemblement pour la milice locale, de dépôt d'approvisionnement où l'on pouvait entreposer des provisions, des munitions et des armes, et de solide position défensive pour repousser quiconque tenterait de détruire les structures du canal. Il n'a rempli sa fonction militaire qu'une seule fois, au lendemain des rébellions de 1837 à 1838, lorsqu'il a été occupé temporairement par le 34^e Régiment.

Étant donné qu'il s'agit de son propre lieu historique national, les directives de gestion propres au blockhaus de Merrickville se trouvent à la section 7.

3.0 Contexte de planification

Géopolitique

Le canal Rideau, long de 202 kilomètres, parcourt des villages, des villes et des centres urbains ainsi que des milieux ruraux et des terres agricoles. Il relie Kingston, première capitale du Canada, au sud, à Ottawa, capitale contemporaine du pays, au nord. Le canal est situé sur le territoire de deux offices de protection de la nature, trois organisations régionales de tourisme, trois comtés, neuf circonscriptions fédérales et treize municipalités.

La longueur du canal Rideau et la taille des deux bassins hydrographiques qu'il relie rendent complexe son administration. Parcs Canada assure la gestion du lieu historique national du Canal-Rideau, qui inclut le lit du canal jusqu'à la limite supérieure du niveau des eaux contrôlées ainsi que les terres connexes où se trouvent les postes d'éclusage et les barrages. Cette responsabilité comprend, entre autres, la protection de l'intégrité commémorative et de la valeur universelle exceptionnelle du lieu, la sécurité de la navigation sur la voie navigable, la gestion de l'eau et certains aspects de la gestion environnementale. À Ottawa, la Commission de la capitale nationale possède le pouvoir d'approbation de l'utilisation et de l'aménagement des terres fédérales; elle entretient les promenades panoramiques, les espaces verts et les chemins le long du canal. D'autres ministères et organismes municipaux, provinciaux et fédéraux ont des responsabilités partagées sur les plans de la conservation, de la protection, de l'utilisation et de l'aménagement des terres, de l'exploitation des ressources, des transports, de l'agriculture, de la qualité de l'eau et des activités

touristiques. Comme ces responsabilités sont intrinsèquement liées, Parcs Canada entretient des relations avec chacune de ces autorités afin de promouvoir des activités et des prises de décisions qui soutiennent l'intégrité commémorative et la valeur universelle exceptionnelle du canal.

Par exemple, Parcs Canada travaille en étroite collaboration avec les offices de protection de la nature et les municipalités en examinant les activités menées en bordure du lieu historique et en fournissant des commentaires à cet égard dans le cadre du processus d'aménagement et de développement urbain. Depuis 1997, ce travail est réalisé en coordination et en collaboration avec les offices de protection de la nature, par l'examen des demandes en matière d'urbanisme conjointement avec l'équipe d'examen de l'aménagement de la voie navigable Rideau. Parcs Canada participe également, en coordination avec les ministères provinciaux, à l'examen des plans officiels des comtés et des municipalités afin d'encourager l'adoption de politiques plus fermes qui reconnaissent et protègent la voie navigable et en font la promotion.

Selon les *Orientations devant guider la mise en œuvre de la Convention du patrimoine mondial*, la gestion efficace d'un site du patrimoine mondial va au-delà de la propriété inscrite pour inclure la zone tampon, ainsi que le cadre plus large. À la suite de la recommandation du Comité du patrimoine mondial, au moment de l'inscription, de protéger les valeurs visuelles du cadre du canal, Parcs Canada a été le fer de lance de la Stratégie d'aménagement du corridor Rideau, une relation de travail collaboratif, en cours depuis 2010, comprenant des représentants de Premières Nations, le gouvernement fédéral, des gouvernements provinciaux, des administrations de comtés et municipales et des offices de protection de la nature qui travaillent à l'unisson pour une planification et une gestion responsables le long du corridor Rideau grâce à des communications améliorées, à l'échange d'information et à des initiatives de collaboration.

Ces relations contribuent à protéger les valeurs culturelles, naturelles et panoramiques de la voie navigable, ainsi que l'intégrité commémorative globale et la valeur universelle exceptionnelle du lieu. Bien que des progrès considérables aient été réalisés pour mieux comprendre les valeurs et les intérêts communs à l'ensemble de la voie navigable, pour minimiser les impacts visuels sur le site et pour renforcer les pratiques de gestion saine des rives, il est reconnu qu'il faut poursuivre la communication, la coopération et la collaboration, ainsi que l'éducation du public et la mobilisation des parties prenantes, afin de minimiser l'impact du développement des hautes terres sur les valeurs culturelles et panoramiques de la voie navigable, de protéger le poisson et son habitat, la qualité de l'eau et les espèces en péril, et de soutenir l'utilisation récréative et le potentiel touristique de la voie navigable. Ce besoin est renforcé par les recommandations du Centre du patrimoine mondial visant à mieux définir les attributs tangibles et intangibles qui contribuent à la valeur universelle exceptionnelle du site du patrimoine mondial et à assurer la protection de ces valeurs au moyen de politiques fédérales, provinciales et municipales.

Socioéconomique

Le canal Rideau est un élément déterminant de la région, car il a transformé la géographie et façonné l'histoire de chacune des collectivités situées le long de ses rives. Les travailleurs et les entrepreneurs du canal se sont installés dans la région, et de nombreux résidents d'aujourd'hui peuvent retracer leur histoire familiale jusqu'à d'anciens maîtres-éclusiers et éclusiers. Des centres industriels se sont développés dans des endroits comme Smiths Falls, Perth et Merrickville. La ville d'Ottawa (anciennement Bytown) existe grâce au canal Rideau et doit une grande partie de son développement initial et de son importance politique à la construction du canal.

Le canal Rideau est l'un des lieux historiques nationaux du Canada les plus fréquentés : près d'un million de visiteurs terrestres s'y rendent chaque année. Comme le canal est bordé par deux centres urbains et qu'il se trouve à quelques heures de route des villes de Toronto et de Montréal, il est donc particulièrement bien placé pour permettre aux jeunes, aux citoyens et aux nouveaux arrivants de découvrir l'histoire et la nature, et de tisser des liens avec ces aspects du Canada. En parcourant la voie navigable, en explorant ses lacs, ses rivières et ses postes d'éclusage, les visiteurs découvrent également le charme et l'hospitalité des nombreuses collectivités qu'elle relie. Bon nombre de ces collectivités dépendent largement du tourisme pour soutenir leur économie locale, et des études ont montré que le canal Rideau constitue l'épine dorsale économique de cette région. Plus précisément, une étude de 2017 sur l'impact économique du canal Rideau sur le tourisme, préparée par BMO Canada pour le compte de la

Rideau Heritage Route Tourism Association, a conclu que l'industrie du tourisme contribue annuellement à hauteur de 695 millions de dollars aux économies des 11 municipalités membres de la Rideau Heritage Route Tourism Association. Si l'on inclut les villes d'Ottawa et de Kingston dans ce calcul, on estime que l'industrie touristique a contribué à hauteur de 5,5 milliards de dollars au produit intérieur brut du corridor en 2016. Toutefois, il est reconnu que, comme l'industrie touristique dans son ensemble, les contributions économiques du canal Rideau peuvent fluctuer, car la fréquentation, que ce soit par voie terrestre ou maritime, est influencée par des facteurs tels que le prix du carburant, les taux de change, les tendances sociales, les conditions météorologiques et les événements mondiaux.

Les Canadiens et les Canadiennes, autant les résidents que les visiteurs, considèrent le canal Rideau comme un symbole de l'identité canadienne et sont fiers de participer à la préservation de ce trésor national pour les générations actuelles et futures. Compte tenu de sa présence importante, le canal Rideau offre une multitude de possibilités de collaboration avec les collectivités et les groupes communautaires, les partenaires autochtones, les organismes sans but lucratif, les entreprises et l'industrie touristique en général. Parcs Canada est bien positionné pour réunir ces divers groupes afin de célébrer, de promouvoir et d'améliorer le corridor pour en faire une destination de renommée mondiale.

Les peuples autochtones et le canal Rideau

Les peuples autochtones d'Amérique du Nord entretiennent un lien étroit avec les voies navigables. Celles-ci ont joué un rôle central dans la subsistance des Autochtones sur tous les plans : pêche, chasse et cueillette, transport, commerce et rassemblements à des fins culturelles et spirituelles. Les vestiges archéologiques montrent que les Algonquins occupent la vallée de l'Outaouais depuis de nombreuses générations, bien avant l'arrivée des Européens en Amérique du Nord. Étant donné les technologies de génie civil utilisées pour construire le canal en plans d'eau, il pourrait exister des ressources et des sites archéologiques submergés le long d'anciennes rives et îles.

Lors de l'aménagement du canal Rideau, celui-ci traversait principalement des terres traditionnellement utilisées par les Algonquins, les Mohawks et les Mississaugas. Cet ouvrage militaire a eu une incidence sur les liens très particuliers que ces peuples autochtones entretenaient avec le territoire. Les Autochtones ont contribué à l'aménagement du canal, fournissant non seulement de la main-d'œuvre, mais aussi des provisions aux militaires britanniques et aux gens de métier.

La plus grande partie du canal Rideau, depuis Ottawa jusqu'à la ligne de partage des eaux qui sépare les bassins hydrographiques des rivières Rideau et Cataraqui, près de Kingston, fait partie de la région visée par les revendications territoriales des Algonquins de l'Ontario, en cours de négociation avec le gouvernement du Canada et la Province de l'Ontario. L'entente de principe issue des négociations sur les revendications territoriales tient compte des intérêts des Algonquins relativement au canal en ce qui a trait à l'élaboration du plan directeur, aux droits d'entrée, aux activités d'interprétation et à la récolte des ressources. L'extrémité sud du canal Rideau, près de Kingston, est le foyer des Algonquins, des Iroquois, des Mississaugas et des Mohawks.

Parcs Canada consulte les Algonquins de l'Ontario de même que les Mississaugas d'Alderville et les Premières Nations mohawks d'Akwesasne et de Tyendinaga lors de l'élaboration du plan directeur et de l'examen des propositions d'aménagement, de même que dans le cadre de comités consultatifs et d'interactions opérationnelles. Dans un esprit de réconciliation, Parcs Canada travaille activement à trouver des façons d'améliorer les rapports avec ces communautés en misant sur la coopération et sur de nouveaux partenariats.

Immersion authentique dans le passé du Canada

Le canal Rideau est empreint d'histoire et met en valeur des paysages culturels d'une grande richesse, ce qui en a fait un des symboles les plus emblématiques de l'édification de la nation canadienne. De nos jours, les maîtres-éclusiers poursuivent la tradition en actionnant manuellement la majorité des écluses, des barrages à poutrelles et des ponts tournants qui forment le réseau de canaux, permettant aux plaisanciers de circuler et aux visiteurs terrestres d'admirer le spectacle. Un bon nombre des structures originales ont survécu, ce qui fait du canal un symbole international d'intégrité commémorative et d'authenticité. En tant que gardien de ce site du patrimoine mondial, Parcs Canada s'est engagé à protéger la valeur universelle exceptionnelle qui a donné lieu à la désignation de l'endroit.

Depuis 2015, Parcs Canada a investi plus de 103 millions de dollars dans des projets de remise en état des infrastructures du canal Rideau. Ces investissements ont soutenu la conservation des ouvrages de génie civil sur le canal, notamment les écluses, les barrages et les ponts, tout en sensibilisant les gens à l'importance de la voie navigable et en améliorant la sécurité publique.

Aujourd'hui, la beauté des paysages du canal Rideau incite les plaisanciers à explorer les nombreux lacs, rivières et tronçons du canal. Les visiteurs peuvent découvrir l'histoire culturelle de la voie navigable ou profiter des visites guidées en bateau offertes par des exploitants commerciaux sur l'eau. Au poste d'éclusage de Jones Falls, des interprètes costumés donnent un aperçu de la vie d'un maître-éclusier dans les années 1800 à la maison Sweeney, tandis que l'atelier de forge original présente le rôle de la forge dans la construction du canal. À tous les postes d'éclusage le long de la voie navigable, diverses plaques d'interprétation relatent l'histoire et la construction du canal Rideau, avec des détails sur l'inscription au patrimoine mondial à certains endroits. De nombreux organismes sans but lucratif exploitent des musées à partir de bâtiments historiques le long de la voie navigable, notamment le Musée Bytown, le Musée du Blockhaus-de-Merrickville et le Chaffey's Lockmaster's House Museum, tandis que les Amis du canal Rideau accueillent les visiteurs au dépôt du poste d'éclusage de Merrickville pour leur faire découvrir l'histoire du canal et de la région et les possibilités d'expérience offertes aux visiteurs.

Comme la voie navigable traverse le cœur de nombreuses localités, elle sert également de lieu pour une série d'activités et de célébrations communautaires en toutes saisons. Par exemple, en hiver, la Commission de la capitale nationale transforme le canal, des écluses d'Ottawa aux écluses de Hartwell, en la plus grande patinoire extérieure du monde, tandis que les villages de Newboro et de Portland organisent des compétitions de patin et de traîneau à chiens. Pendant les mois d'été, la voie navigable est le théâtre de concours de pêche, d'expositions de bateaux et d'avirons ainsi que de festivals sur les saines habitudes de vie. Toutes ces activités reflètent les nombreuses couches et valeurs de la riche histoire du canal et de l'environnement qui l'entoure et offrent toute une gamme d'occasions de se rapprocher du lieu historique.

Compte tenu de la taille et de la complexité du canal Rideau, il reste possible de travailler davantage en collaboration entre Parcs Canada et des partenaires et intervenants afin de développer des synergies qui appuient la mise en valeur coordonnée et les possibilités d'expériences pour les visiteurs le long de la voie navigable.

Milieu naturel

Le corridor du canal Rideau suscite depuis très longtemps un intérêt particulier étant donné la combinaison unique de valeurs culturelles, naturelles et récréatives qu'on y trouve, de même que pour la beauté de ses paysages. Le corridor regroupe une mosaïque de terres agricoles, de terres à bois, de forêts, de milieux humides, de lacs, de rivières, de rivages pittoresques et d'établissements urbains. L'aménagement du canal a créé des terres submergées, ce qui a eu un grand effet sur le paysage du corridor. Le réseau de plans d'eau successifs nécessitait d'importantes inondations pour obtenir des profondeurs d'eau navigables, créant ainsi de grands lacs et des rivières navigables à partir de ruisseaux. D'énormes zones humides ont été créées le long du tracé, dont beaucoup sont reconnues aujourd'hui pour leur importance et leur diversité écologiques.

La diversité des paysages et des ressources naturelles contribue non seulement à l'importance historique nationale du canal, mais aussi à sa valeur de conservation. De nombreuses caractéristiques de l'écosystème, comme les terres, les eaux, la faune et la flore, relèvent de Parcs Canada et ont de la valeur, car elles recèlent une composante importante de l'histoire du canal et du paysage et, à ce titre, sont considérées comme des ressources vitales du patrimoine, qui doivent être respectées et préservées.

Le milieu naturel du canal Rideau abrite également une vaste gamme d'animaux et de plantes, dont de nombreuses espèces menacées ou en péril. Au moins 35 espèces en péril inscrites à l'annexe 1 de la *Loi sur les espèces en péril* sont « régulièrement présentes » dans le lieu historique, qui abrite également l'habitat essentiel désigné de six espèces (celui-ci couvrant plus de 75 pour cent de la superficie de la voie navigable). On y trouve également de nombreuses espèces qui revêtent une grande importance culturelle

pour les Autochtones, par exemple l'anguille d'Amérique, le doré jaune et les animaux à fourrure comme le rat musqué et le castor, dans la voie navigable et le long de celle-ci.

Bien qu'il soit généralement sain, l'écosystème du canal Rideau doit contrer la menace que posent les espèces envahissantes et exotiques, les apports de nutriments et les effets cumulatifs de l'aménagement du secteur riverain.

La compétence en matière d'environnement sur le canal Rideau est complexe. Parcs Canada est responsable de la gestion des niveaux et des débits d'eau, de l'aménagement des eaux et des rives et des aspects de l'environnement prescrits par les lois fédérales, notamment les espèces en péril, les évaluations d'impact environnemental et les sites contaminés. Les mandats principaux pour la gestion des pêches et la qualité de l'eau relèvent du gouvernement provincial. Les approbations pour le développement des hautes terres relèvent des municipalités et des offices de protection de la nature.

La coopération et la collaboration entre ces ordres de gouvernement sont essentielles, tout comme le travail avec un éventail plus large d'intervenants, y compris les propriétaires riverains, les associations de lacs, les universités et les organismes sans but lucratif, tels que le Rideau Waterway Land Trust, la Rideau Roundtable et Watersheds Canada, pour aider à soutenir et à assurer un écosystème sain pour tous.

Réalités opérationnelles

Aujourd'hui, le canal Rideau compte 25 ponts et postes d'éclusage indépendants, en incluant le canal Tay qui mène à Perth. L'utilisation des écluses et des barrages constitue la fonction centrale du canal Rideau. La réputation du canal en tant que destination de choix pour la navigation de plaisance est attribuable en grande partie au service de grande qualité offert par les maîtres-éclusiers et les éclusiers. Au cours de la saison 2021, le personnel des écluses a accueilli plus de 61 000 bateaux motorisés et autopropulsés dans une ou plusieurs écluses.

Les actifs bâtis du canal Rideau, qui comprennent les ouvrages de génie civil et les bâtiments, sont évalués à 2,989 milliards de dollars (2021). Ces biens font partie intégrante de l'exploitation continue, de l'intégrité commémorative et de la valeur universelle exceptionnelle d'un canal authentique et fonctionnel. La protection et la mise en valeur de ces ouvrages de génie civil et de ces bâtiments exigent des investissements en capital suffisants et stables, un entretien correctif et préventif continu, et des ressources adéquates pour les gérer efficacement et respecter les obligations fédérales et internationales.

Tout au long de l'histoire et de l'évolution du canal Rideau, la gestion globale de l'eau en tant que ressource est demeurée au cœur du fonctionnement de la voie navigable. Parcs Canada exploite 26 barrages situés dans les bassins versants des rivières Cataraqui et Rideau, dont deux barrages qui ne sont pas situés dans les limites du lieu historique. Cependant, les niveaux et les débits d'eau ne sont plus gérés uniquement en fonction de la navigation. Le processus décisionnel tient compte de l'ensemble du réseau hydrographique et est équilibré pour répondre à un large éventail de considérations et de besoins des intervenants dans les bassins hydrographiques, notamment la sécurité publique, l'atténuation des inondations, la protection de l'environnement, la pêche, les habitats fauniques, l'approvisionnement en eau, les loisirs et la production d'électricité. Les changements climatiques exercent une pression croissante sur Parcs Canada pour qu'il gère le canal Rideau de manière à atténuer les inondations et les sécheresses, et ces défis ne peuvent que gagner en complexité et en portée.

De même, la complexité des opérations modernes du canal exige un cadre législatif et stratégique solide et adapté pour assurer une gestion efficace. Les responsabilités de Parcs Canada à l'égard du canal Rideau comprennent, sans s'y limiter, la protection de l'intégrité commémorative et de la valeur universelle exceptionnelle du lieu, la navigation sécuritaire sur la voie navigable, la gestion de l'eau et la gérance de l'environnement. Parcs Canada doit également mener des activités d'application de la loi, répondre aux tendances touristiques et contribuer de façon responsable à la gestion de la croissance économique et du développement le long de la voie navigable. L'organisation est fière de préserver l'héritage des nombreux intendants du canal qui l'ont précédée en continuant de travailler à l'élaboration d'une nouvelle réglementation et de nouveaux outils qui soutiendront les canaux historiques au XXI^e siècle.

4.0 Élaboration du plan directeur

Afin de faciliter l'apport significatif de la population dans l'examen du plan directeur des lieux historiques nationaux du Canal-Rideau et du Blockhaus-de-Merrickville, une approche en deux phases a été élaborée pour recueillir les commentaires des peuples autochtones, des partenaires, des intervenants et de la population canadienne, à l'échelle locale et nationale, en utilisant des canaux en personne et en ligne pour obtenir des commentaires.

La première étape de consultation (de 2016 à 2019) était axée sur l'exploration des possibilités et des défis liés à la gestion des lieux historiques, avant l'élaboration de l'ébauche du plan directeur. Les activités de consultation ont débuté en 2016 afin de faire connaître les conclusions de *L'évaluation de l'état du lieu historique national du Canal-Rideau* (Parcs Canada, 2016) et d'en discuter. Ce rapport présentait l'évaluation de l'état des lieux historiques nationaux selon les indicateurs relatifs aux ressources culturelles, aux biens bâtis, à l'expérience du visiteur, aux relations externes et aux relations avec les Autochtones, en plus de soulever les problèmes principaux présents au canal Rideau. Compte tenu de la complexité du lieu, d'autres indicateurs représentant les rôles et responsabilités liées au canal Rideau, notamment les espèces en péril, les activités d'éclusage, la gestion de l'eau, le développement commercial, les biens immobiliers et les permis, ont également été étudiés. Annoncées dans une lettre envoyée aux intervenants et des communications en ligne, quatre journées portes ouvertes ont eu lieu en juin 2016 dans les collectivités d'Ottawa, de Smiths Falls, de l'écluse Chaffey et de Kingston.

Après une pause dans le processus d'examen du plan directeur en 2017 pour se concentrer sur les célébrations du 150^e anniversaire, les activités de consultation publique ont repris en janvier 2018. Trois ateliers à l'intention des intervenants qui ont duré toute la journée ont eu lieu les 18 et 19 janvier et le 2 février. Provenant d'un large éventail de domaines et de communautés, plus d'une vingtaine d'intervenants y ont pris part, incluant des représentants d'organisations municipales, provinciales et fédérales, d'organisations non gouvernementales et de groupes à but non lucratif, de l'industrie nautique, du patrimoine et de la culture, du milieu naturel et du tourisme. Ces ateliers interactifs ont offert un aperçu du processus d'examen du plan directeur. Ils ont également permis d'aborder les principaux enjeux et les possibilités pour le lieu, et de réfléchir à ce que les lieux historiques nationaux du Canal-Rideau et du Blockhaus-de-Merrickville pourraient être dans 10 ou 20 ans.

De 2016 à 2020, Parcs Canada a consulté les peuples autochtones pour connaître leur intérêt et leur vision par rapport au canal Rideau afin de produire l'ébauche du plan directeur. Des conversations ont eu lieu avec les Premières Nations mohawks d'Akwesasne et de Tyendingaga, les Algonquins de l'Ontario et les Mississaugas d'Alderville.

En raison de la pandémie de COVID-19, les consultations du public et des peuples autochtones (deuxième étape) portant sur l'ébauche du plan directeur ont été reportées jusqu'en 2021. Pour protéger la santé de tous les Canadiens et de toutes les Canadiennes, un processus de consultation entièrement en ligne a eu lieu de janvier à mai 2021. Une tribune en ligne bilingue (www.planrideau.ca et www.rideauplan.ca) a été créée pour faciliter la collecte de commentaires au moyen de divers outils, dont des sondages, des propositions d'idées et des histoires. Cinq séances de consultation publique virtuelles, dont quatre en anglais et une en français, ainsi que cinq séances de consultation virtuelles d'intervenants ont eu lieu pour obtenir des commentaires sur l'ébauche du plan. Les activités de consultation de la deuxième étape ont été annoncées sur les médias sociaux et par l'entremise de lettres envoyées aux intervenants et aux peuples autochtones.

Les commentaires fournis à Parcs Canada par l'entremise du site Web, des séances de consultation et des courriels ont souligné l'importance de conserver les ressources culturelles et naturelles du canal Rideau; la mise en valeur et l'interprétation de la voie navigable; l'importance de la mobilisation du public et des intervenants, y compris de plus grandes possibilités de communication, d'échange d'information, de coopération et de collaboration; l'impact cumulatif de l'aménagement et des activités des hautes terres sur le lieu historique; le changement climatique; et la navigation sécuritaire et agréable du canal pour tous. Cette rétroaction a permis de réviser toutes les sections du présent plan directeur.

5.0 Vision

La vision présentée ci-dessous exprime l'état futur souhaité du lieu historique national du Canal-Rideau dans un horizon de 20 ans :

L'exploit technique exceptionnel et la beauté naturelle du canal Rideau, ainsi que les collectivités dynamiques et accueillantes qu'il relie, invitent les Canadiens et les Canadiennes ainsi que les visiteurs du monde entier à s'immerger dans l'un des lieux historiques nationaux les plus authentiques du pays, qui fonctionne à peu près comme à l'époque de son ouverture à la navigation de transit, il y a près de 200 ans.

D'importants ouvrages de génie civil, comme des écluses actionnées manuellement, des barrages et des ponts tournants, relient les plaisanciers à plus de 200 kilomètres d'eaux navigables et à d'innombrables lacs, rivières et canaux dans l'est de l'Amérique du Nord. Des bâtiments historiques, comme les maisons des éclusiers et les blockhaus, accueillent les visiteurs à chacun des postes d'éclusage distincts, et ces riches paysages culturels mettent en valeur et interprètent les histoires multiples du passé et du présent.

Les écosystèmes d'eau douce du canal Rideau et des bassins versants plus vastes sont reliés, sains et résilients face aux espèces envahissantes et aux changements climatiques, et le développement du secteur riverain et du tourisme est géré de manière à en minimiser les impacts. Grâce à une coopération et à une collaboration constantes en tant qu'intendants de ces terres, Parcs Canada et ses partenaires, les collectivités et les résidents valorisent, conservent et protègent les ressources patrimoniales culturelles et naturelles spéciales et le caractère pittoresque des eaux et des terres du corridor du canal.

Le canal Rideau est géré comme une voie navigable patrimoniale de premier ordre. Parcs Canada, ses partenaires touristiques et les collectivités et entreprises locales font la promotion et offrent des expériences inoubliables qui plongent les visiteurs dans l'histoire vivante et la beauté naturelle de la voie navigable. Que ce soit de façon motorisée ou par leurs propres moyens physiques, sur l'eau ou sur terre, les gens du monde entier se rapprochent de la nature grâce à diverses expériences récréatives de plein air. Ils se connectent également avec de multiples chapitres de l'histoire du Canada, y compris les terres traditionnelles des Algonquins, des Mohawks et des Mississaugas, la construction d'un canal à plans d'eau au XIX^e siècle et l'actuel site du patrimoine mondial de l'UNESCO. Le site est un point d'entrée pour les gens des centres urbains qui peuvent explorer des lieux du patrimoine culturel et naturel que Parcs Canada protège et met en valeur d'un océan à l'autre.

Entouré d'un paysage diversifié composé d'établissements urbains et ruraux, d'habitations au bord de l'eau, de terres humides, de champs agricoles et de forêts, le canal Rideau illustre une étape déterminante de l'histoire du Canada et continue de façonner le bien-être des collectivités locales et de la région de l'est de l'Ontario. Dans les années à venir, grâce au renforcement de ses relations, Parcs Canada continuera de collaborer avec les peuples autochtones, les partenaires, les intervenants et le public pour rehausser le profil du canal Rideau et en faire un lieu historique de renommée mondiale, durable, accueillant et dynamique qui incite les gens à découvrir le patrimoine naturel et culturel du Canada et à tisser des liens avec celui-ci.

6.0 Stratégies clés

Les stratégies clés ci-dessous définissent l'orientation de la gestion du lieu historique national du Canal-Rideau et du lieu historique national du Blockhaus-de-Merrickville pour les dix prochaines années. Ces stratégies et les objectifs et cibles qui leur sont associés favoriseront la réalisation de la vision au moyen d'une approche intégrée de gestion des lieux historiques. Sauf indication contraire, l'ensemble des objectifs et cibles doivent être atteints au cours de la période de dix ans visée par le présent plan directeur. Des mises à jour annuelles sur la mise en œuvre des stratégies seront faites auprès des Autochtones, des partenaires, des autres intervenants et du grand public, et viendront éclairer le vaste processus de

planification des activités de Parcs Canada. Plus important encore, ces stratégies ainsi que les objectifs et cibles connexes serviront de base pour les activités de mobilisation et de consultation à venir.

Stratégie clé 1 : Faire progresser la compréhension, la conservation et la mise en valeur de l'environnement patrimonial culturel et naturel riche et complexe du canal Rideau

Les Canadiens et les Canadiennes sont fiers de savoir que le canal Rideau est un lieu historique national et un site du patrimoine mondial authentique, bien conservé et durable. L'inscription du canal Rideau comme site du patrimoine mondial de l'UNESCO a accru les attentes du public à l'égard de Parcs Canada pour qu'il améliore l'expérience du visiteur, l'interprétation et la mise en valeur, les niveaux de service et les ressources du patrimoine culturel et naturel.

L'entretien et la surveillance périodiques des ressources du patrimoine culturel et naturel, les investissements stratégiques en capital et la poursuite de la coopération et de la collaboration avec les partenaires et les intervenants sont nécessaires pour soutenir et faire progresser la protection et la mise en valeur du plus ancien canal exploité en continu en Amérique du Nord, à l'approche de son 200^e anniversaire.

Dans un esprit de réconciliation, Parcs Canada travaillera en collaboration avec les peuples autochtones qui ont des liens traditionnels avec les terres, les eaux et l'histoire du canal Rideau afin d'assurer l'inclusion des cultures et des perspectives autochtones dans les activités d'interprétation, d'éducation et autres offertes sur le canal.

Objectif 1.1 : Le patrimoine bâti et les paysages des postes d'éclusage du canal Rideau sont mieux compris et conservés.

Cibles

- D'ici 2025, les paysages culturels et les valeurs patrimoniales de cinq postes d'éclusage sont décrits et documentés pour appuyer les initiatives de conservation, l'interprétation et les possibilités d'expériences authentiques pour les visiteurs.
- Des plans de gestion des biens à long terme qui conservent l'importance du patrimoine culturel du canal Rideau sont élaborés d'ici 2024 et sont revus chaque année.
- D'ici 2032, au moins 70 pour cent des ouvrages de génie civil d'importance nationale sont maintenus dans un état passable ou bon.

Objectif 1.2 : L'écosystème terrestre et d'eau douce du canal Rideau est mieux compris, conservé et protégé.

Cibles

- La biodiversité est protégée par l'élaboration et la mise en œuvre d'un plan d'action local pour les espèces en péril d'ici 2025.
- Au cours des dix prochaines années, Parcs Canada continuera d'appuyer le travail des établissements universitaires, comme ceux qui entreprennent des projets et des programmes de recherche du Conseil de recherches en sciences naturelles et en génie du Canada.
- L'évaluation visuelle de toutes les rives de la voie navigable est achevée au cours des cinq prochaines années afin d'éclairer la délivrance de permis ainsi que la planification et la gestion environnementale des rives et des eaux.

Objectif 1.3 : Les peuples autochtones ont des occasions significatives de se rapprocher des terres et des eaux utilisées traditionnellement et de faire connaître leurs cultures.

Cibles

- Les Algonquins de l'Ontario, les Mississaugas d'Alderville et les Mohawks d'Akwesasne sont consultés chaque année afin de discuter d'initiatives liées à la mise en valeur des cultures, des récits et des points de vue des Autochtones dans le contexte du canal Rideau.
- Les capacités et les potentiels de passation de marchés sont établis dans le cadre d'un travail de concertation avec les communautés autochtones.

Objectif 1.4 : Des relations avec les partenaires et les intervenants du canal Rideau sont établies et celles existantes sont renforcées de manière coordonnée et collaborative.

Cibles

- Les représentants plurigouvernementaux de la Stratégie d'aménagement du corridor Rideau poursuivent leur relation de travail en collaboration par le biais de réunions semestrielles du comité directeur et du groupe consultatif technique des planificateurs afin de déterminer et de protéger les valeurs du site du patrimoine mondial, de sa zone tampon et de son cadre, par l'entremise d'analyses plus poussées, de publications et de consultations publiques, ainsi que d'outils législatifs, réglementaires et éducatifs fédéraux, provinciaux et municipaux appropriés.
- D'ici 2023, un organisme consultatif intergouvernemental est créé pour gérer plus efficacement les zones de chevauchement des compétences fédérales, provinciales et municipales sur le canal Rideau.
- D'ici 2023, un groupe de consultation communautaire est créé pour mobiliser plus efficacement les partenaires, les intervenants, les organisations et les associations ayant des intérêts communs le long du canal Rideau et collaborer avec eux.
- Les relations avec les autres canaux, au Canada et à l'étranger, et avec les autres sites du patrimoine mondial sont renforcées grâce à la coopération et à la participation annuelle au Colloque international sur les canaux, de même qu'à la collaboration avec le Centre du patrimoine mondial à des enjeux liés à la désignation de site du patrimoine mondial de l'UNESCO.

Objectif 1.5 : Les ressources et les valeurs du patrimoine culturel et naturel du canal Rideau sont présentées de façon authentique aux visiteurs et intégrées dans les stratégies et les initiatives liées à l'expérience du visiteur et au tourisme.

Cible

- La prochaine enquête sur le programme d'information des visiteurs montre une augmentation de son indicateur d'apprentissage, car les visiteurs du canal Rideau s'immergent dans les expériences du patrimoine culturel et naturel le long de la voie navigable grâce à la mise en œuvre d'une stratégie d'expérience du visiteur.

Stratégie clé 2 : Réaliser le plein potentiel du canal Rideau en tant que destination nature emblématique du Canada.

Le canal Rideau est une destination culturelle et récréative appréciée et l'une des voies navigables les plus pittoresques et historiques au monde. Entre Kingston et Ottawa, ses deux portes d'entrée principales, il est constitué de lacs, de rivières et de canaux en tranchée d'une grande beauté entrecoupés de petites collectivités et de postes d'éclusage historiques. Si le canal Rideau demeure principalement fréquenté par les plaisanciers, cet aspect faisant partie intégrante de l'importance du canal historique en tant que voie navigable exploitée de façon continue et contribuant de manière considérable à l'économie locale, de plus en plus d'occasions sont offertes pour encourager les visiteurs terrestres à découvrir de nouveaux endroits le long de la voie navigable et inciter de nouveaux types d'utilisateurs à profiter de celle-ci.

Cette stratégie clé vise à offrir aux visiteurs un plus large éventail d'expériences de grande qualité visant à découvrir et à profiter du grand air par le biais d'activités récréatives et culturelles à faible impact et avec le soutien d'organisations axées sur la conservation et la durabilité. Le canal Rideau est bien placé pour attirer de nouveaux explorateurs, avec ses eaux calmes et plates pour la pagaie, ses postes d'éclusage accessibles pour le camping et ses nombreux liens avec les sentiers, les routes et les collectivités.

En offrant aux visiteurs de nouvelles occasions de découvrir le patrimoine culturel et naturel du canal Rideau, en collaboration avec d'autres intervenants, Parcs Canada rehaussera le profil du site du patrimoine mondial de même que sa réputation de voie navigable patrimoniale durable et pertinente. Parcs Canada doit également miser sur les partenariats existants et en créer de nouveaux pour dynamiser encore davantage le corridor Rideau et faire de celui-ci une destination de choix, tant au pays qu'à

l'étranger. En travaillant ensemble, il sera plus facile de commercialiser et de promouvoir le corridor du canal Rideau comme une destination de classe mondiale.

Pour ce faire, il est important de ne pas négliger l'aspect sécurité dans les expériences agréables et mémorables sur le canal Rideau. Les différentes utilisations de la voie navigable peuvent entraîner des conflits et des problèmes de sécurité, et peuvent avoir une incidence sur les utilisateurs et les terrains privés des propriétés riveraines adjacentes. Les tronçons du canal dont les plans d'eau sont étroits ou qui sont très fréquentés peuvent présenter un plus grand défi en raison de l'affluence et de l'impact du sillage sur les autres plaisanciers ainsi que sur la stabilité et la santé des rives.

Objectif 2.1 Des visiteurs de diverses natures ont de nouvelles possibilités d'expériences canadiennes authentiques le long du canal Rideau comme les sports de pagaie, le camping, le vélo et la randonnée pédestre.

Cibles

- Des activités ciblant les pagayeurs qui passent par les écluses du canal Rideau sont préparées et offertes d'ici 2023.
- Des outils de planification de voyage sont créés et des installations sont aménagées à l'intention des pagayeurs, des randonneurs et des campeurs d'ici 2024 en partenariat avec les intervenants.
- Une vérification de l'accessibilité universelle des trois postes d'éclusage du centre-ville d'Ottawa (Ottawa, Hartwells et Hog's Back) est entreprise d'ici 2023 afin d'améliorer la connectivité et la sécurité des écluses à ces endroits très fréquentés.
- Chaque année, Parcs Canada organise, en partenariat avec d'autres organismes, au moins une activité spéciale visant à promouvoir le camping, la randonnée pédestre, le cyclisme et le canotage sur le canal Rideau.

Objectif 2.2 : La fréquentation des postes d'éclusage par les visiteurs terrestres est augmentée et la mobilisation des visiteurs par rapport au canal est rehaussée.

Cibles

- D'ici 2024, une mesure améliorée de la fréquentation terrestre et des données démographiques est entreprise afin d'éclairer l'élaboration d'une stratégie d'expérience du visiteur, ainsi que le marketing ciblé subséquent et les offres d'expérience pour les visiteurs.
- D'ici 2025, une stratégie d'expérience du visiteur est élaborée pour le canal Rideau en consultation avec d'autres intervenants.
- D'ici 2027, des plans spécifiques sont élaborés pour deux postes d'éclusage stratégiques (ou des groupes de postes d'éclusage), en collaboration avec des intervenants clés, afin d'établir les priorités quant aux améliorations futures à apporter à ces endroits dans le but de favoriser une expérience du visiteur intéressante à long terme, la fréquentation par des visiteurs arrivant par voie terrestre, l'accessibilité et l'exploitation sûre de la voie navigable. D'ici 2032, trois plans spécifiques supplémentaires sont élaborés. Les endroits visés pourraient inclure le poste d'éclusage de Newboro, de Smiths Falls et de Jones Falls, et les postes d'éclusage situés dans la ville d'Ottawa.
- D'ici 2032, des améliorations sont apportées à l'offre de programmes et de services terrestres à cinq postes d'éclusage en collaboration avec d'autres intervenants.

Objectif 2.3 : Tous peuvent utiliser le canal Rideau de façon sûre et agréable, avec des impacts minimaux sur les terres adjacentes.

Cible

- D'ici 2025, un processus est élaboré pour assurer l'uniformité, la clarté et la transparence du traitement des demandes de suppression ou d'ajout de zones de sillage le long du chenal de navigation du canal Rideau.

Objectif 2.4 : Dans le cadre de l’engagement envers une plus grande coordination et collaboration avec les autres, les relations avec les partenaires du développement économique et du tourisme sont développées et renforcées pour soutenir une destination solide et durable du corridor du canal Rideau.

Cibles

- Parcs Canada rencontre chaque année des partenaires, des intervenants, des organisations, des collectivités locales et l’industrie du tourisme afin d’explorer de nouvelles initiatives et possibilités pour le canal Rideau.
- Parcs Canada rencontre chaque année les organisations régionales et municipales de développement économique et touristique pour s’assurer que le corridor du canal Rideau et son grand nombre d’attractions, de commodités, de services et d’expériences sont commercialisés et promus en collaboration, avec une approche cohérente qui tire parti de l’importance historique et de la beauté naturelle du canal Rideau et de sa désignation de lieu historique national, de site du patrimoine mondial de l’UNESCO et de rivière du patrimoine canadien.

Stratégie clé 3 : Administrer efficacement un canal du XIX^e siècle au XXI^e siècle

Parcs Canada compte sur les investissements en immobilisations pour gérer et entretenir ses ressources culturelles sur le canal Rideau. Des investissements importants ont été réalisés dans le cadre du Programme d’investissement pour les infrastructures fédérales du gouvernement du Canada afin de protéger l’intégrité commémorative et structurelle des ouvrages de génie civil. Les ressources culturelles dont le taux de détérioration est élevé, comme les bâtiments des postes d’éclusage, ont besoin d’un financement stable et d’une capacité de gestion des biens pour surveiller les conditions et entreprendre des travaux d’entretien et de conservation de façon opportune, efficace et rentable.

Le développement commercial durable représente une occasion pour Parcs Canada de générer des recettes, de compenser les coûts et de réinvestir dans la conservation et l’interprétation des ressources culturelles et des biens d’infrastructure, tout en améliorant les services et les activités pour les visiteurs, de façon innovante et attrayante. Au cours des dernières années, le canal Rideau a régularisé les licences commerciales avec les partenaires du secteur privé qui utilisent ses installations, et ce travail se poursuivra.

À l’origine, le canal Rideau avait pour principale vocation la navigation militaire. Aujourd’hui, Parcs Canada est responsable de la gestion des niveaux et des débits d’eau du canal Rideau tout au long de l’année afin d’atteindre de multiples objectifs. Il s’agit notamment de la navigation, de l’atténuation des inondations, de la protection de l’environnement, comme la pêche et les habitats fauniques, de l’approvisionnement en eau des municipalités, des loisirs et de la production d’électricité. La sécurité publique représente également un défi, car le canal n’a pas été initialement prévu et conçu pour être fréquenté. Les fluctuations extrêmes associées aux modèles de changement climatique ont entraîné des défis pour la prise de décisions en matière de gestion de l’eau.

Enfin, Parcs Canada s’appuie sur le *Règlement sur les canaux historiques* en vertu de la *Loi sur le ministère des Transports* pour soutenir la gestion, l’entretien, l’utilisation adéquate et la protection du canal Rideau. Toutefois, ce règlement est désuet et ne tient pas compte de la complexité de l’exploitation d’un canal historique au XXI^e siècle. Les règlements et les lois en vigueur comportent également des limites qui ont une incidence sur la capacité de délivrer des permis immobiliers et d’assurer la conformité et l’application de la loi. L’élaboration de règlements et d’outils modernes, exhaustifs et favorables améliorerait la capacité de Parcs Canada de répondre efficacement et rapidement à la diversité des intérêts et des besoins des visiteurs, de s’attaquer aux séquelles de la contamination industrielle, de gérer les niveaux et les débits d’eau tout en réagissant aux impacts des changements climatiques, et de mieux soutenir le pouvoir de réglementation de l’organisation sur une voie navigable historique au XXI^e siècle.

Objectif 3.1 : Les outils administratifs sont modernisés pour répondre adéquatement et efficacement aux complexités d'un canal opérationnel.

Cibles

- Une analyse des lacunes du cadre législatif, réglementaire et politique actuel est réalisée et les améliorations nécessaires relevant de la compétence de Parcs Canada sont recensées d'ici 2024.
- Les capacités de conformité et d'application de la loi sont améliorées par la mise en place d'ici 2023 de capacités internes d'application de la loi et le renforcement des partenariats avec d'autres organismes d'application de la loi compétents.
- Un examen des politiques relatives aux travaux dans l'eau et sur le littoral est achevé d'ici 2025 et les changements qui renforcent la protection des ressources culturelles et naturelles sont mis en œuvre d'ici 2026.

Objectif 3.2 : Des sources de revenus durables sont développées et améliorées.

Cible

- D'ici 2026, la mise en œuvre des permis est élargie pour inclure tous les exploitants commerciaux qui utilisent les terres et les installations de Parcs Canada, ou le lit du canal, dans le cadre de leurs activités commerciales.

Objectif 3.3 : Les principes et les pratiques de développement durable sont mieux intégrés aux opérations du canal Rideau.

Cibles

- D'ici 2025, une stratégie d'écologisation des activités de Parcs Canada, qui comprend l'adoption de véhicules électriques, l'augmentation de l'efficacité énergétique et la diminution de la production de déchets, est élaborée et mise en œuvre.
- D'ici 2032, l'utilisation de la production d'énergie renouvelable à petite échelle est mise en œuvre pour soutenir les opérations, réduire les émissions de gaz à effet de serre et compenser les coûts énergétiques.
- D'ici 2024, on évalue comment les prévisions actuelles concernant le changement climatique régional peuvent influencer sur les opérations, la construction et la gestion des biens, la gestion de l'environnement et la gestion de l'eau sur le canal Rideau, afin d'éclairer les approches adaptatives futures.

Objectif 3.4 : Les décisions relatives à la gestion de l'eau sont prises à l'aide d'une approche systémique fondée sur une collecte de données de haute qualité, systématique et régulière.

Cibles

- Le réseau de surveillance de l'eau continue d'être modernisé grâce à l'exploration et à la mise au point continues de nouveaux outils et de nouvelles méthodologies, comme la modélisation hydrologique, et leur intégration dans le processus décisionnel est examinée sur une base annuelle.
- Un protocole de communication officiel pour communiquer l'information sur la gestion de l'eau de Parcs Canada au public et aux intervenants est en place d'ici 2024.

7.0 Approche de gestion par secteur

Lieu historique national du Blockhaus-de-Merrickville

Importance

Le lieu historique national du Canada du Blockhaus-de-Merrickville est situé sur le terrain du poste d'éclusage de Merrickville dans le village de Merrickville-Wolford, à 60 kilomètres au sud-ouest d'Ottawa. Construit de 1832 à 1833, le blockhaus est le plus grand et le plus impressionnant des quatre blockhaus construits le long du canal Rideau et le deuxième plus grand qui subsiste au Canada. En cas de guerre, le blockhaus devait servir de poste de rassemblement pour la milice locale, de dépôt d'approvisionnement et d'entreposage des provisions, des munitions et des armes, ainsi que de position défensive forte pour repousser tout ennemi qui tenterait de détruire les structures du canal. Il n'a rempli sa fonction militaire qu'une seule fois, au lendemain des rébellions de 1837 à 1838, lorsqu'il a été occupé temporairement par le 34^e Régiment.

En tant que ressource culturelle d'importance nationale associée au canal Rideau, en tant qu'édifice fédéral du patrimoine classé et en tant que lieu historique national, le blockhaus est un point de repère dans le village de Merrickville-Wolford et sur le canal Rideau. Il faut prendre grand soin de conserver et d'entretenir cette structure impressionnante, qui comporte d'épais murs de maçonnerie, des sabords pour le montage des canons, des meurtrières pour se défendre des attaquants et un fossé sec entourant le bâtiment.

Le blockhaus de Merrickville et sa vaste collection d'interprétation donnent un aperçu authentique et intéressant du rôle défensif original du canal Rideau et favorisent une meilleure compréhension et appréciation de la place des lieux historiques dans l'histoire du Canada.

Contexte de planification

Le blockhaus de Merrickville est loué depuis 1966 au village de Merrickville-Wolford et est exploité en tant que Musée du Blockhaus par la Merrickville and District Historical Society. Le musée comprend une collection d'artefacts et d'archives qui reflètent l'histoire et l'industrie du canal Rideau et de la communauté urbaine et agricole environnante. Le site propose également des panneaux d'interprétation intérieurs et extérieurs sur l'importance du blockhaus de Merrickville et du canal Rideau. Le Musée du Blockhaus est exploité de mai à octobre par un groupe de bénévoles et d'étudiants et accueille environ 10 000 visiteurs par an.

Une collaboration accrue entre la Merrickville and District Historical Society, le village de Merrickville-Wolford et Parcs Canada peut permettre aux visiteurs de mieux comprendre l'évolution du rôle de la voie navigable et son impact sur la région, et les inciter à découvrir le dernier chapitre de la longue histoire du canal.

Il est recommandé d'adopter une approche de gestion intégrée pour le blockhaus de Merrickville, le poste d'éclusage de Merrickville et l'ensemble du canal Rideau, compte tenu de la relation entre le blockhaus et le canal Rideau, de l'exploitation du dépôt adjacent de Merrickville par les Amis du canal Rideau, de la proximité du complexe du patrimoine industriel administré par Parcs Canada, des relations établies avec de nombreux partenaires communautaires associés, ainsi que de la prééminence du site dans un village riche en bâtiments historiques.

Vision

Le blockhaus de Merrickville demeure un point de repère dans le village de Merrickville-Wolford qui est reconnu et prisé pour son importance historique dans la défense de l'Amérique du Nord britannique, en tant que partie intégrante du canal Rideau, et en tant que musée local précieux.

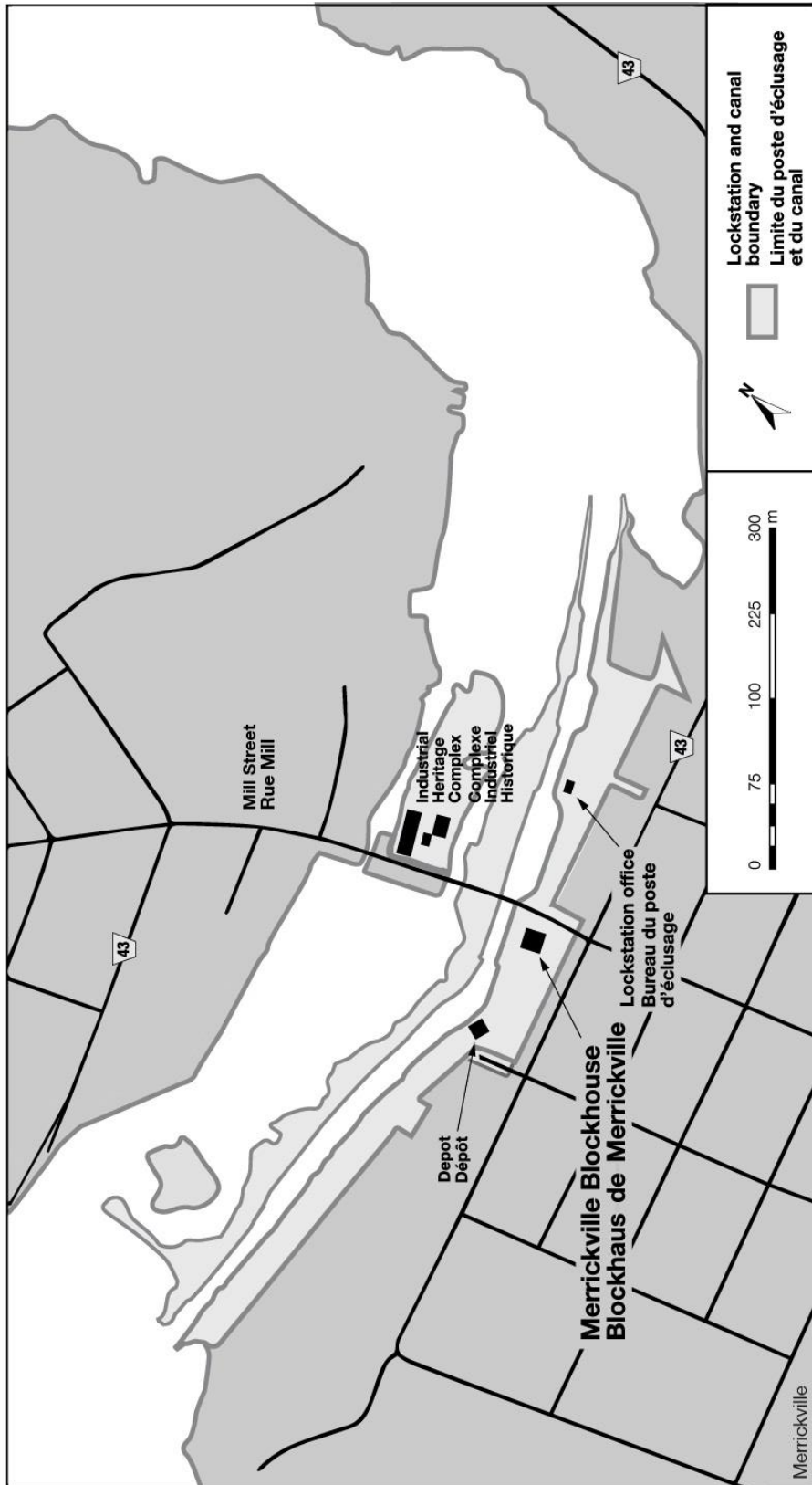
Objectif : Renouveler et renforcer la collaboration entre Parcs Canada, le Village de Merrickville-Wolford et la Merrickville and District Historical Society, soutenue par des partenaires communautaires, en vue de l'interprétation, de la promotion et de l'entretien des biens pour s'assurer que le blockhaus de Merrickville

demeure une destination de choix pour les visiteurs du canal Rideau et du village de Merrickville-Wolford.

Cibles

- Le blockhaus de Merrickville est maintenu dans un état passable à bon dans la prochaine évaluation de l'état du lieu historique grâce à des activités régulières de surveillance, d'entretien et de réparation.
- D'ici 2023, un dialogue est lancé pour trouver des possibilités de coordination et de collaboration dans les domaines de la mise en valeur, de l'interprétation et de l'éducation, de l'expérience du visiteur, du marketing et de la promotion pour le poste d'éclusage de Merrickville.

Carte 3 : Lieu historique national du Blockhaus-de-Merrickville



8.0 Résumé de l'évaluation environnementale stratégique

L'évaluation environnementale stratégique a pour objet d'intégrer les considérations d'ordre environnemental dans l'élaboration des politiques publiques, des plans et des propositions de programme afin d'appuyer la prise de décisions respectueuses de l'environnement. Conformément à la *Directive du Cabinet sur l'évaluation environnementale des projets de politiques, de plans et de programmes* (2010), une évaluation environnementale stratégique a été appliquée au *Plan directeur des lieux historiques nationaux du Canada du Canal-Rideau et du Blockhaus-de-Merrickville*.

De nombreux effets positifs se produiront à la suite de la mise en œuvre du plan, par exemple : l'élaboration et la mise en œuvre d'un plan d'action local pour les espèces en péril devraient améliorer la protection de la biodiversité et des espèces en péril au canal Rideau. La troisième stratégie clé énonce plusieurs domaines où la modernisation de l'approche de gestion du canal accuse un retard, et désigne les priorités clés pour atteindre ces objectifs, y compris : la mise à jour du cadre législatif et stratégique, la modernisation de l'approche de la gestion de l'eau à l'aide d'un processus décisionnel fondé sur des données, et l'amélioration de la protection des ressources naturelles et culturelles grâce à un examen des politiques sur les ouvrages riverains et en milieu aquatique. Ces mises à jour devraient profiter aux ressources naturelles, aux ressources culturelles et à l'expérience du visiteur, et devraient également améliorer les opérations.

Le plan directeur aidera à rapprocher les Canadiens et les Canadiennes de la nature en contribuant à la mise en œuvre de la *Stratégie fédérale de développement durable*. Le plan directeur soutient également les objectifs de la *Stratégie fédérale de développement durable*, à savoir l'écologisation du gouvernement, et les lacs et cours d'eau vierges.

Certaines stratégies, certains objectifs ou certaines cibles identifiés dans le plan directeur pourraient éventuellement entraîner des effets environnementaux négatifs, notamment : la mise en place de nouveaux programmes et services terrestres aux postes d'éclusage stratégiques et la création de nouvelles commodités et installations pour les pagayeurs, les randonneurs et les campeurs. Toutefois, ces effets peuvent être réduits au minimum en intégrant de manière proactive l'apport stratégique d'experts en conservation des ressources naturelles et en gestion des ressources culturelles dès le début de la planification de ces concepts afin d'aider à cerner les possibilités et les contraintes. Bien menée, cette démarche peut accroître les résultats favorables et éviter ou minimiser les effets négatifs. Les opérations dans le lieu historique doivent atténuer les impacts sur le climat conformément aux exigences de l'écologisation du gouvernement à l'appui de la *Stratégie fédérale de développement durable*, et des objectifs précis ont été établis à cette fin.

Les peuples autochtones, les partenaires, les intervenants et le public ont été consultés sur la version provisoire du plan directeur, qui inclut une ébauche de l'évaluation environnementale stratégique. Des efforts de consultation et de mobilisation ont été déployés au cours de différentes phases entre 2016 et 2021. La rétroaction obtenue, en particulier en ce qui a trait à la conservation des ressources naturelles, sera prise en compte et intégrée à l'évaluation environnementale stratégique de même qu'à la version définitive du plan directeur.

La mise en œuvre du plan directeur n'entraînera pas d'effets environnementaux négatifs importants. Les futurs projets touchant le site seront évalués individuellement en vertu de la *Loi sur l'évaluation d'impact* (2019) ou de toute loi lui succédant, le cas échéant.