



Santé Canada :
**Cadre d'excellence
en matière de science
et de recherche**



Santé
Canada Health
Canada

Canada 



**Santé Canada :
Cadre d'excellence en matière
de science et de recherche**

Santé Canada est le ministère fédéral responsable d'aider les Canadiennes et les Canadiens à maintenir et à améliorer leur état de santé. Santé Canada s'est engagé à améliorer la vie de tous les Canadiens et à faire du Canada l'un des pays où les gens sont le plus en santé au monde, comme en témoignent la longévité, les habitudes de vie et l'utilisation efficace du système public de soins de santé.

Also available in English under the title:
Health Canada: Framework for science and research excellence

Pour obtenir plus d'information, veuillez communiquer avec :

Santé Canada
Indice de l'adresse 0900C2
Ottawa (Ontario) K1A 0K9
Tél. : 613-957-2991
Sans frais : 1-866-225-0709
Télééc. : 613-941-5366
ATS : 1-800-465-7735
Courriel : publications-publications@hc-sc.gc.ca

© Sa Majesté le Roi du Chef du Canada, représenté par le ministre de la Santé, 2022

Date de publication : octobre 2022

La présente publication peut être reproduite sans autorisation pour usage personnel ou interne seulement, dans la mesure où la source est indiquée en entier.

IMPRIMÉ Cat. : H129-141/2022 **PDF** Cat. : H129-141/2022F-PDF Pub. : 220444
ISBN : 978-0-660-45585-3 ISBN : 978-0-660-45584-6



Santé Canada s'engage à renforcer la science dans le cadre du processus décisionnel du gouvernement et à appuyer le travail essentiel que font ses scientifiques. Pour ce faire, les scientifiques et les chercheurs du Ministère doivent avoir les outils et les possibilités dont ils ont besoin pour se pencher sur certaines des questions les plus urgentes auxquelles nous faisons face, mettre entièrement à la disposition du public les travaux scientifiques entrepris par le gouvernement et parler librement de ces travaux.

À Santé Canada, les directions générales chargées de la réglementation comptent largement sur la science pour accomplir le mandat qui consiste à aider les Canadiens à maintenir et à améliorer leur santé. Ces directions générales supervisent également le système de soins de santé du Canada, la salubrité des aliments ainsi que l'approvisionnement en produits de santé et en substances contrôlées. Leurs activités prévoient aussi la promotion de milieux de vie, de travail et de loisirs sains et sécuritaires en favorisant l'adaptation aux changements climatiques et en diminuant les effets nuisibles causés par les contaminants environnementaux ainsi que par les produits industriels et de consommation dangereux.

Les scientifiques et les chercheurs de Santé Canada entreprennent des travaux scientifiques et des recherches de pointe et se fient aux renseignements scientifiques les plus récents pour orienter les décisions qui ont une incidence sur la santé et la sécurité des Canadiens. Nos scientifiques s'acquittent de notre mandat en réalisant diverses activités, qui comprennent entre autres la recherche, l'évaluation des risques, l'examen, la surveillance, le contrôle et les essais. Ce travail fournit une solide base de données probantes sur laquelle reposent les politiques, les programmes et les règlements ainsi que la gestion des risques et des urgences.

Un contexte en évolution

Le contexte de nos travaux scientifiques et de recherche est en constante évolution. Pour suivre le rythme de l'évolution rapide d'un environnement national et mondial, les principes scientifiques sur lesquels reposent nos travaux exigent une introspection, une innovation et un investissement constants.

- ▶ Notre gouvernement s'engage à faire preuve d'ouverture et de transparence, en accordant la priorité au soutien de nos scientifiques, à l'accroissement de la participation des intervenants et du public, à la traduction des résultats de recherche en connaissances et à la promotion de l'accès à nos publications scientifiques, dans la mesure du possible.
- ▶ À titre d'intendants responsables des données sur la santé, nous adoptons des plateformes d'échange et de gestion de données numériques, des ententes de collaboration et des pratiques en matière de données massives, et nous investissons dans ces outils.

- ▶ Santé Canada est déterminé à entretenir de bonnes relations avec les Autochtones. À cette fin, nous cherchons continuellement des possibilités d'échanger nos connaissances ainsi que de définir les priorités en matière de recherche et les approches collaboratives à l'égard de la science comme moyen de renforcer la prise de décisions stratégiques et réglementaires.
- ▶ Nous comptons de plus en plus sur les collaborations et les partenariats pour miser sur l'expertise, aider à établir et à influencer les efforts nationaux et internationaux ainsi que servir les intérêts mutuels.
- ▶ Nous adaptons nos concepts et nos évaluations de recherche pour mieux intégrer les considérations liées au sexe, au genre, à la race, à la diversité et aux Autochtones par l'entremise d'une optique intersectionnelle.
- ▶ Nous regardons vers l'avenir pour tirer profit de nouvelles approches innovatrices qui feront avancer notre travail tout en nous préparant à mieux évaluer et gérer les nouveaux produits et technologies auxquels les Canadiens sont exposés.

- ▶ Nos communications avec les Canadiens sur des enjeux scientifiques mettent davantage l'accent sur l'accessibilité, la diversité, la culture scientifique et la ponctualité en utilisant les médias sociaux, le Web, la narration numérique et d'autres outils de mobilisation pour pouvoir écouter les Canadiens, rectifier le tir et adapter les messages, au besoin.

Somme toute, nos priorités sont de plus en plus mondiales, et nos problèmes, plus complexes. Nos spécialistes des politiques travaillent avec nos scientifiques et nos évaluateurs pour adapter nos cadres de réglementation aux milieux changeants ainsi qu'aux innovations en matière de technologies et de santé.

Nous continuons d'investir dans un effectif moderne et hautement qualifié de scientifiques, qui se classent parmi les meilleurs au monde.

**Innovation et apprentissage
par l'expérience du monde réel**

Communication et collaboration

Éléments et facteurs fondamentaux



Un cadre d'excellence en matière de science et de recherche

Demeurer à la fine pointe exige un travail acharné. C'est dans cette optique que Santé Canada élabore le Cadre d'excellence en matière de science et de recherche, appelé ci-après le « Cadre », qui nous aidera à nous concentrer sur les éléments fondamentaux de nos projets scientifiques et de recherche. Il s'agit notamment de renforcer nos bases dans des domaines tels que l'éthique de la recherche, les considérations liées au sexe, au genre, à la race et à la diversité, l'intégrité scientifique, les connaissances autochtones et l'investissement dans nos scientifiques et nos chercheurs. Il faut aussi tenir compte des facteurs fondamentaux qui permettent de favoriser le succès de nos scientifiques et de leurs travaux, notamment les services de bibliothèque, l'infrastructure de technologie de l'information (TI) et de laboratoire, le soutien des ressources humaines (RH) aux sciences et la sécurité en science. En s'appuyant sur les éléments fondamentaux, le Cadre reconnaît qu'il est essentiel d'améliorer les communications et les collaborations pour remplir notre mandat et garder la confiance des Canadiens. Enfin, le Cadre met d'abord et avant tout l'accent sur des éléments liés à l'encouragement et à

l'exploitation de l'innovation, ainsi qu'à l'apprentissage par l'expérience du monde réel et à la science de l'application des connaissances.

Le Cadre vise à établir une approche claire et structurée pour la réflexion et la discussion sur la science, ainsi que pour sa concrétisation au sein du Ministère. Il s'appuiera sur les meilleures pratiques internes déjà en place et sur les efforts déployés jusqu'ici pour relever les défis susmentionnés. Il favorisera une vision, une approche et un langage communs pour la collaboration horizontale en matière de science et de recherche au sein même de Santé Canada, et sa souplesse lui permettra de répondre aux besoins diversifiés des directions générales.


Promotion du cadre

Le Cadre de Santé Canada doit être pertinent, opportun et adaptable afin que nous puissions suivre l'évolution des besoins qui découlent de notre mandat scientifique. L'adaptabilité du Cadre reposera sur la rétroaction et les points de vue recueillis en continu auprès de nos communautés scientifiques. Ces points de vue sont essentiels : ils nous permettent de nous assurer que le Cadre tient bien compte de nos besoins et qu'il décrit une vision commune pour des ressources scientifiques saines, innovantes, hautement efficaces et respectées à l'échelle mondiale. À cette fin, un réseau intégré de scientifiques et de chercheurs (le Réseau d'intégration de la science et de la recherche [RISciR] de Santé Canada) veillera à ce que la communauté puisse se faire entendre, et il apportera des avis et des points de vue pour éclairer la prise de décisions sur les intérêts scientifiques.

La promotion des éléments du Cadre ne se fera pas en vase clos. La mise en œuvre est une responsabilité partagée de toutes les directions générales dans le

cadre de leurs activités liées au mandat. La planification et la priorisation des travaux intégreront les initiatives en cours, les meilleures pratiques et les succès, et les travaux seront réalisés en tenant compte de ces initiatives, pratiques et succès. On accordera la priorité aux aspects qui soulèvent de nouvelles préoccupations ou qui nécessitent une attention particulière, et on s'appliquera à les renforcer. Les résultats prendront plusieurs formes, dont des orientations, des modifications aux procédures, des apports stratégiques, des communications et des instruments d'explication, le tout assorti d'indicateurs de réussite adaptés et appliqués en permanence à l'échelle des directions générales et du Ministère.

En dernier ressort, le Cadre de Santé Canada aidera le Ministère à établir le plan de match pour l'accroissement continu de l'excellence en matière de science et de recherche, tout en appuyant le Ministère et le gouvernement du Canada dans leur objectif de servir la population canadienne pendant de nombreuses années.



Éléments et facteurs fondamentaux

Les éléments fondamentaux font référence aux pratiques, aux normes et aux attentes de base considérées comme essentielles pour maintenir la qualité et la rigueur des activités de recherche scientifique de calibre mondial de Santé Canada. En voici quelques-uns :

Antiracisme en sciences : Atteindre l'équité raciale en sciences consiste à s'opposer activement au racisme en cernant les préjugés raciaux, en les évaluant, en les prévenant, en les réduisant et en les éliminant méthodiquement dans le cadre de la conception, la conduite, la communication, la gestion, l'examen ou l'utilisation de la recherche, de la science ou des activités connexes. Santé Canada s'emploie à lutter contre les préjugés raciaux en cherchant et en générant activement des données désagrégées ainsi qu'en se servant de ces données pour tenir compte des différences raciales et justifier

la pertinence de la prise de décisions et de l'analyse en matière de sciences et de politiques scientifiques pour tous ceux qui vivent au Canada.

Gestion et partage des données : Les scientifiques et les chercheurs de Santé Canada ne se contentent pas de générer de grandes quantités de données. Ils s'appuient également sur des données provenant de tiers pour remplir efficacement le mandat du Ministère. La vision inscrite dans la [Stratégie de données de Santé Canada](#) consiste à utiliser efficacement les données en tant qu'actifs afin d'offrir des renseignements crédibles, des conseils fiables et des services de qualité. Cet engagement comprend la promotion d'une science « ouverte par définition » et de données faciles à trouver, accessibles, interopérables et réutilisables (principes FAIR) (Feuille de route pour la science ouverte), qui intègrent complètement la diversité et l'inclusion.



Avis scientifique externe : Santé Canada soutient, promeut et encourage le recours à des sources scientifiques externes afin de fournir des conseils d'experts provenant de personnes qui possèdent des connaissances ou une expérience précieuses pour éclairer les processus décisionnels du gouvernement d'une manière fondée sur des données probantes. Divers secteurs de programmes au sein du Ministère ont déjà eu recours à des experts externes, disposent d'un comité consultatif scientifique ou envisagent de mettre en place un mécanisme de réception d'avis externes.

Connaissances autochtones : « Le savoir autochtone a apporté, et continue d'apporter, des contributions précieuses aux processus environnementaux et réglementaires, entre autres, partout au pays¹. » Santé Canada encourage une culture des sciences qui cherche des occasions d'échanger des connaissances et d'apprendre des peuples

autochtones par l'entremise d'une approche à double optique et collaborative à l'égard de la science. Ainsi, le but est d'accroître et de renforcer les processus de prise de décisions en matière de politiques et de réglementation de même qu'établir des relations de confiance avec les peuples autochtones au Canada.

Éthique de la recherche : Les recherches menées par Santé Canada ou des chercheurs externes auprès de participants humains doivent répondre aux normes éthiques les plus élevées afin de protéger les participants conformément aux **principes directeurs de l'Énoncé de politique des trois conseils : Éthique de la recherche avec des êtres humains** (EPTC 2).

Gouvernance scientifique : La gouvernance scientifique peut naître d'employés qui prennent les rênes d'une composante d'une activité de recherche autant qu'elle peut être associée aux activités de

¹ Document de travail : Cadre stratégique sur le savoir autochtone dans le contexte des examens de projets et des décisions réglementaires. Gouvernement du Canada. www.canada.ca/content/dam/iaac-acei/documents/programs/cadre-strategique-savoir-autochtone-version-provisoire.pdf

supervision à grande échelle et à l'établissement des priorités pour l'ensemble de l'organisation. Il est essentiel de s'appuyer sur une prise de décisions en matière de science ouverte et transparente, au niveau de la direction, afin de s'assurer que l'organisation assume ses responsabilités à l'égard de l'avancement de la science et de l'atteinte des priorités en matière de recherche à Santé Canada.

Intégration de la science et des politiques :

Santé Canada compte largement sur la science pour accomplir le mandat qui consiste à aider les Canadiens à maintenir et à améliorer leur santé. La science et l'établissement de politiques sont deux disciplines distinctes qui jouent un rôle essentiel dans l'exécution du mandat de Santé Canada. Le Ministère compte sur les deux communautés pour intégrer les données scientifiques dans la prise de décisions afin de renforcer les politiques, les programmes et les lois de Santé Canada, et ce, de manière à obtenir des résultats positifs pour les Canadiens.

Sécurité en science : Santé Canada aborde ses travaux scientifiques dans une culture de sécurité et de biosécurité qui permet aux scientifiques de collaborer efficacement avec des organisations externes tout en protégeant de précieux actifs. La sécurité englobe des aspects associés aux menaces visant le personnel, l'environnement physique, la TI et la cybersécurité ainsi que les vulnérabilités à l'égard de la collaboration et le vol de propriété intellectuelle conformément à la [Politique sur la sécurité de gouvernement du Secrétariat du Conseil du Trésor](#).

Intégrité scientifique : Selon la [Politique sur l'intégrité scientifique](#) de Santé Canada et de l'Agence de santé publique du Canada (ASPC), l'intégrité scientifique est définie comme « la condition découlant du fait d'adhérer à des concepts de transparence, d'ouverture, de travail de haute qualité, d'éviter les conflits d'intérêts et d'assurer des normes élevées d'impartialité et d'éthique de la recherche. » Santé Canada favorise une culture qui soutient, promeut et défend l'intégrité scientifique dans le cadre de son excellence scientifique.

Analyse comparative fondée sur le sexe et le genre PLUS : Les facteurs biologiques, économiques, sociaux et liés au sexe contribuent aux différences en matière de risques sanitaires, d'utilisation des services de santé, d'interactions avec le système de santé et de résultats sanitaires. La [Politique en matière d'Analyse comparative fondée sur le sexe et le genre Plus du portefeuille de la Santé](#) et le [Plan d'action de Santé Canada sur l'ACSG Plus 2022-2026](#) visent à renforcer l'intégration systématique des considérations relatives au sexe, au genre et à la diversité au moyen d'une approche intersectionnelle dans l'ensemble des recherches, lois, politiques, règlements, programmes et services afin de promouvoir l'équité, la diversité et l'inclusion.

Les facteurs fondamentaux font référence aux services requis pour appuyer une infrastructure de calibre mondial et une main-d'œuvre scientifique de la prochaine génération. Santé Canada comprend l'importance d'investir dans la prochaine génération de professionnels scientifiques. La nécessité de se préparer pour attirer, intégrer et maintenir en poste la prochaine génération de scientifiques et de chercheurs est intégrée à l'investissement à long terme de Santé Canada.

Progression et développement de carrière :

Des possibilités d'avancement de carrière et de perfectionnement professionnel devraient être offertes à tous les scientifiques et les chercheurs qui le souhaitent. Les employés doivent savoir quelles nouvelles compétences et formations en leadership sont offertes et sont nécessaires pour progresser dans leur carrière, tout en continuant à mettre l'accent sur leurs connaissances et leurs intérêts scientifiques. De même, Santé Canada doit adopter une vision à plus long terme, notamment des stratégies à l'appui de l'avancement de carrière et du maintien en poste dans les limites organisationnelles.

Soutien des ressources humaines aux sciences :

Les ressources humaines de Santé Canada reconnaissent les considérations et les besoins uniques des scientifiques et des programmes scientifiques au sein des directions générales, notamment le besoin d'attirer, d'embaucher et de maintenir en poste des employés possédant des connaissances spécialisées, le perfectionnement de compétences en gestion scientifique et en leadership scientifique de même que l'élaboration de mécanismes de soutien pour les collaborations scientifiques. Par conséquent, Santé Canada consacre des ressources pour cerner, examiner et gérer les problèmes et les possibilités en matière de ressources humaines en vue de les renforcer pour les sciences.

Laboratoires, équipement et informatique :

La modernisation des laboratoires, de l'équipement et du matériel informatique est essentielle, si l'on souhaite suivre les progrès technologiques et permettre à Santé Canada de remplir son mandat et de fournir ses services à tous les Canadiens. En particulier, le remplacement du matériel brisé ou obsolète (incluant la mise à niveau des logiciels d'analyse informatique) est une priorité essentielle pour le Ministère. Les scientifiques et les chercheurs de Santé Canada ont besoin de matériel stable et moderne pour faire leur travail de manière efficace et efficiente.

Services de bibliothèque : La Bibliothèque de la santé fournit des services de référence et de recherche ainsi que des ressources documentaires qui soutiennent les activités politiques, de recherche et de réglementation de Santé Canada et de l'Agence de la santé publique du Canada. Les services de recherche offerts par les bibliothécaires permettent aux scientifiques, aux chercheurs et aux décideurs de prendre des décisions éclairées et en temps opportun en vue d'améliorer la santé des Canadiens.

Communication et collaboration

La communication efficace de nos collaborations scientifiques et stratégiques avec des partenaires nationaux et étrangers aide à renforcer la rigueur de notre travail et à accroître la confiance du public envers la science fédérale. De plus, elle aide la population à mieux comprendre le rôle et l'importance de la science dans notre prise de décisions ainsi qu'à rehausser les niveaux de culture scientifique parmi les Canadiens. De tels efforts sont essentiels pour s'attaquer à la prédominance croissante et inquiétante de désinformation et de désinformation facilement accessible aux Canadiens dans les médias.

Communication

Une science ouverte et transparente : Santé Canada s'engage à une plus grande ouverture à l'égard de ses activités scientifiques, de ses activités de recherche et de leurs résultats, afin d'accélérer les découvertes et leur application. Selon la [Feuille de route pour la santé ouverte](#) du Bureau de la conseillère scientifique en chef, les ministères et organismes à vocation scientifique fédéraux déploient des efforts pour s'assurer que les sommaires de recherche, les articles et les publications rédigés par des scientifiques fédéraux seront disponibles en libre accès. En plus d'accroître la transparence, il sera possible d'optimiser la contribution scientifique de Santé Canada à la scène mondiale, d'appuyer les partenariats de collaboration et de faire connaître davantage nos activités scientifiques et de recherche.

Communication scientifique : Comme les moyens de communication évoluent et que les scientifiques sont invités à communiquer leur travail, Santé Canada souhaite aider ses scientifiques à adopter divers formats de communication, notamment les médias

sociaux, les blogues, les balados et la narration numérique, ainsi que les moyens traditionnels, comme la télévision, la radio et la presse écrite, et leur permettre de les adopter. L'utilisation d'un éventail d'outils médiatiques permet d'adapter les messages aux différents publics, ce qui favorise une sensibilisation et une mobilisation plus efficaces.

Culture scientifique : La culture scientifique est la capacité à aborder des questions liées aux sciences et à comprendre les concepts et les processus scientifiques de base. Santé Canada a un rôle à jouer dans la communication de ses activités scientifiques à l'interne aux décideurs ainsi qu'au public de manières qui interpellent les gens et qui instaurent la confiance.

Collaboration

Collaboration sur les questions scientifiques horizontales entre les directions générales, à l'intérieur ou à l'extérieur du portefeuille de la Santé et du gouvernement, ainsi qu'à l'échelle nationale et internationale. Santé Canada travaille en étroite collaboration avec ses partenaires nationaux et étrangers pour assurer l'exécution de ses programmes et la prestation de ses services de même que pour mener des recherches de pointe à l'appui des activités liées à son mandat. Outre les partenaires fédéraux, le Ministère reçoit des conseils d'experts et consulte des parties prenantes à l'extérieur du gouvernement afin de prendre des décisions plus exhaustives et davantage fondées sur des données probantes. Santé Canada maintient également un dialogue avec des partenaires étrangers pour aider à renforcer les réponses nationales et mondiales aux enjeux sanitaires en échangeant de l'information, en cernant les problèmes et en partageant les meilleures pratiques.

Innovation et apprentissage par l'expérience du monde réel

Innovation

Le rythme auquel le monde évolue exigera que le gouvernement mobilise des idées et des outils innovants. Santé Canada doit maintenir sa résilience et sa poursuite permanente de l'excellence en créant un environnement qui aide les scientifiques, les chercheurs, les évaluateurs et les inspecteurs à explorer de nouvelles approches, à bonifier la propriété intellectuelle et à obtenir des résultats par des moyens nouveaux.

Intelligence artificielle : L'intelligence artificielle (IA) est la technologie de l'information qui exécute des tâches pour lesquelles il faut habituellement faire appel à l'intelligence biologique, comme comprendre le langage parlé, apprendre des comportements ou résoudre des problèmes². Même s'il reconnaît les limites et les risques associés à l'application de l'IA, et en suivant les principes directeurs et les directives du gouvernement du Canada, Santé Canada envisage la possibilité d'intégrer l'IA aux processus des programmes afin d'améliorer les services offerts aux Canadiens.

Science citoyenne : La science citoyenne, parfois appelée science participative, science communautaire ou science collaborative, est un terme générique pour décrire toute une gamme de méthodes par lesquelles les membres du public peuvent participer à la science. Santé Canada examine des mesures pour faciliter l'adoption de cette forme puissante de recherche et tirer profit de l'élan mondial.

Évolution des pratiques pour l'engagement des parties prenante : Santé Canada mobilise des parties prenantes pour toute une gamme de questions allant des décisions réglementaires sur les pesticides à l'élaboration de règlements, en passant par les collaborations nationales et internationales. Les pratiques de Santé Canada en matière de mobilisation des parties prenantes continueront à s'adapter à mesure que la sensibilisation du public et l'intérêt de ce dernier pour la science évolueront.

Bacs à sable de l'innovation : La mondialisation oblige les pouvoirs publics à faire preuve d'agilité et à s'adapter à l'apparition de nouveaux produits en allant au-delà des approches traditionnelles. Les « bacs à sable réglementaires » permettent de mettre à l'essai les innovations en temps réel, dans

² www.tbs-sct.canada.ca/pol/doc-fra.aspx?id=32592

un délai établi et sous la surveillance d'un organisme de réglementation. Ils créent un espace où l'industrie peut tester les produits, obtenir des conseils entourant les règlements et rechercher un soutien pour des idées et des produits innovants qui font la preuve qu'ils peuvent apporter des avantages aux Canadiens et réduire le fardeau réglementaire.

Préparation scientifique et réglementaire :

Santé Canada doit constamment être prêt à répondre aux progrès de la science et de la technologie ainsi qu'aux nouveaux développements. Au vu du nombre croissant de technologies qui bouleversent les habitudes, nous devons préparer notre système réglementaire de manière à permettre de mettre rapidement les nouveaux produits (produits thérapeutiques, produits de consommation, pesticides, aliments, etc.) sur le marché afin de favoriser la croissance économique, tout en protégeant les Canadiens et notre environnement naturel contre les répercussions négatives potentielles.

Apprentissage par l'expérience du monde réel

Les connaissances acquises et échangées à partir d'expériences réelles permettent au personnel de s'épanouir et de rassembler des idées à appliquer au travail qu'il effectue, ce qui profite aux équipes, aux projets et à la progression de l'organisation dans son ensemble. Les données du monde réel fournissent en permanence de nouvelles informations à l'égard de l'innocuité ou de l'efficacité d'un produit, ou encore

de l'incidence d'une ligne de conduite. Cela contraste avec les données initiales générées dans un environnement contrôlé, dans un cadre clinique ou avec un groupe limité de population humaine ou animale.

Science de l'application des connaissances et du comportement :

La science de l'application des connaissances est [traduction] « l'étude scientifique des méthodes permettant de favoriser l'adoption systématique des résultats de recherche et d'autres pratiques fondées sur des données probantes dans la pratique courante et, par conséquent, d'améliorer la qualité et l'efficacité des services de santé³. » Comprendre ce qui fonctionne pour qui, dans quel contexte et pourquoi : tout cela renforcera la capacité de Santé Canada à mettre en œuvre des services, des programmes et des politiques solides et complets, au profit de tous les Canadiens.

Apprentissage par l'expérience du monde réel :

Analyses et évaluations itératives et opportunes pour éclairer l'élaboration de processus, de politiques et de pratiques efficaces. L'évaluation et l'amélioration continues des produits, des politiques ou des programmes actuels, lorsqu'elles sont fondées sur l'expérience du monde réel, permettent de réaliser des analyses en temps opportun et d'accroître l'efficacité ou l'innocuité des produits. Elles aident également les décideurs à cerner des mesures d'atténuation des risques, qui pourraient prendre la forme, entre autres, de modifications aux processus, aux politiques ou aux pratiques. Pour que Santé Canada reste actuel et pertinent, ce processus est jugé essentiel.

³ Bauer, M., Damschroder, L., Hagedorn, H., Smith, J., Kilbourne, A. An introduction to implementation science for the non-specialist. www.ncbi.nlm.nih.gov/pmc/articles/PMC4573926/



Les éléments fondamentaux

- ▶ Antiracisme en sciences
- ▶ Gestion et partage des données
- ▶ Avis scientifique externe
- ▶ Connaissances autochtones
- ▶ Éthique de la recherche
- ▶ Gouvernance scientifique
- ▶ Intégration de la science et des politiques
- ▶ Sécurité en science
- ▶ Intégrité scientifique
- ▶ Analyse comparative fondée sur le sexe et le genre Plus

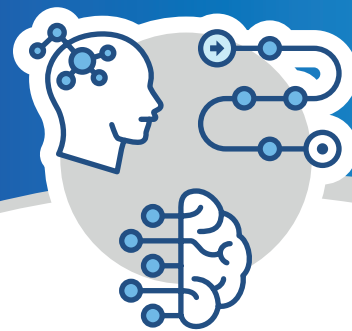
Les facteurs fondamentaux

- ▶ Progression et développement de carrière
- ▶ Soutien des ressources humaines aux sciences
- ▶ Laboratoires, équipement et informatique
- ▶ Services de bibliothèque



Communication et Collaboration

- ▶ Une science ouverte et transparente
- ▶ Communication scientifique
- ▶ Culture scientifique
- ▶ Collaboration scientifique



Innovation et apprentissage par l'expérience du monde réel

- ▶ Intelligence artificielle
- ▶ Science citoyenne
- ▶ Évolution des pratiques pour l'engagement des parties prenantes
- ▶ Bacs à sable de l'innovation
- ▶ Préparation scientifique et réglementaire
- ▶ Science de l'application des connaissances et du comportement
- ▶ Apprentissage par l'expérience du monde réel

