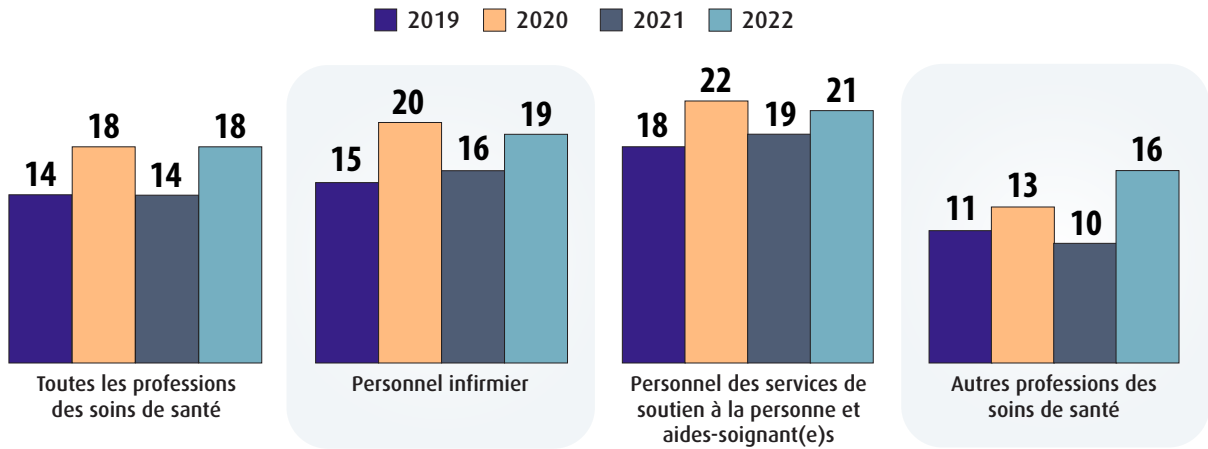


# Tendances dans la QUALITÉ de L'EMPLOI du PERSONNEL des SOINS de SANTÉ



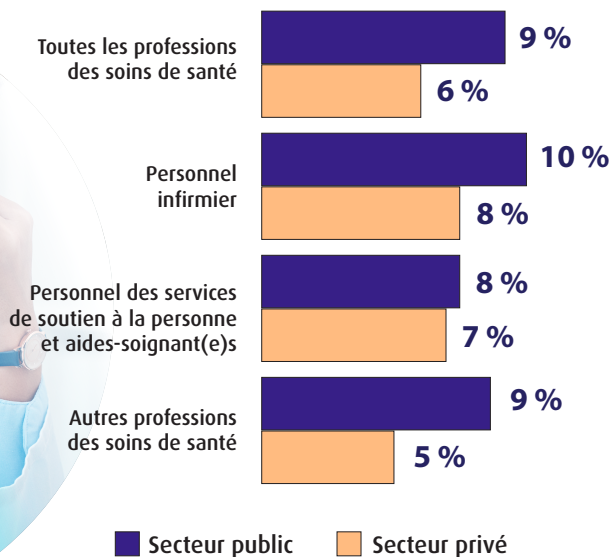
## Les absences liées à la maladie ont atteint un sommet sans précédent au sein du personnel infirmier en 2020

Nombre moyen de jours de maladie par année parmi le personnel à temps plein, 2019 à 2022



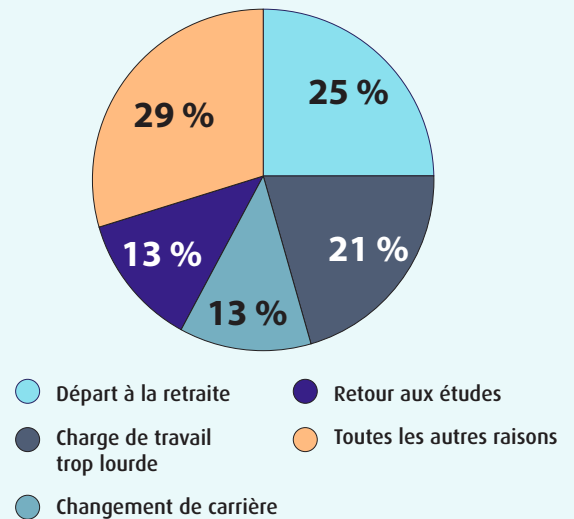
## Les travailleurs et travailleuses de la santé du secteur public étaient plus susceptibles de travailler de longues heures<sup>1</sup>

Proportion du personnel des soins de santé ayant travaillé de longues heures, selon le groupe professionnel, 2022



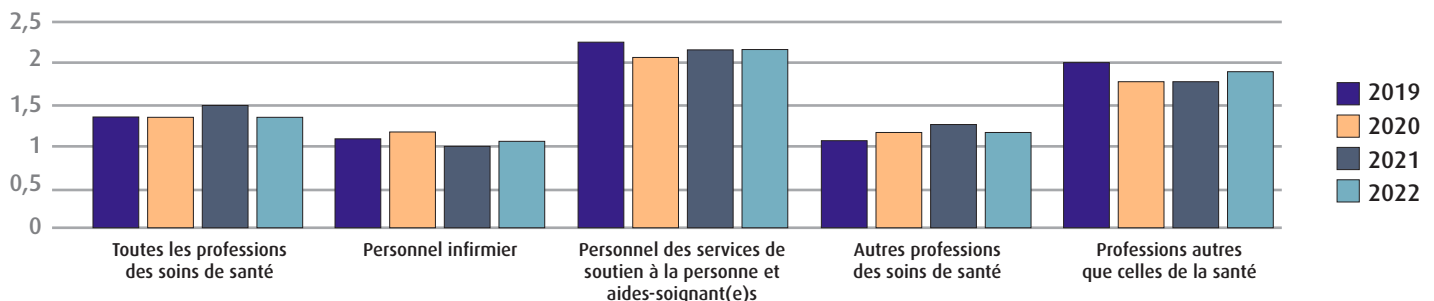
## La retraite et la charge de travail élevée : principaux motifs de départ invoqués par les travailleurs et travailleuses de la santé qui envisageaient de quitter leur emploi

Proportion du personnel des soins de santé qui avaient l'intention de quitter leur emploi dans l'année, août 2022<sup>2</sup>



## Peu de changement dans la proportion de travailleurs et travailleuses de la santé ayant volontairement quitté leur emploi

Proportion du personnel des soins de santé ayant volontairement quitté leur emploi, moyenne annuelle, 2019 à 2022



1. Par longues heures de travail, on entend le fait de travailler 49 heures et plus par semaine. Le dénominateur est limité aux personnes qui occupaient un poste pendant toute la période de référence.

2. La somme des pourcentages ne correspond pas toujours à 100 % en raison de l'arrondissement.

Source : Blackwell, A. J., 2023, « Qualité de l'emploi et dynamique sur le marché du travail des travailleurs de la santé pendant la pandémie de COVID-19 », *Regards sur la société canadienne*, produit n° 75-006-X au catalogue de Statistique Canada.

Numéro au catalogue : 11-627-M | ISBN : 978-0-660-49628-3

© Sa Majesté le Roi du chef du Canada, représenté par le ministre de l'Industrie, 2023