

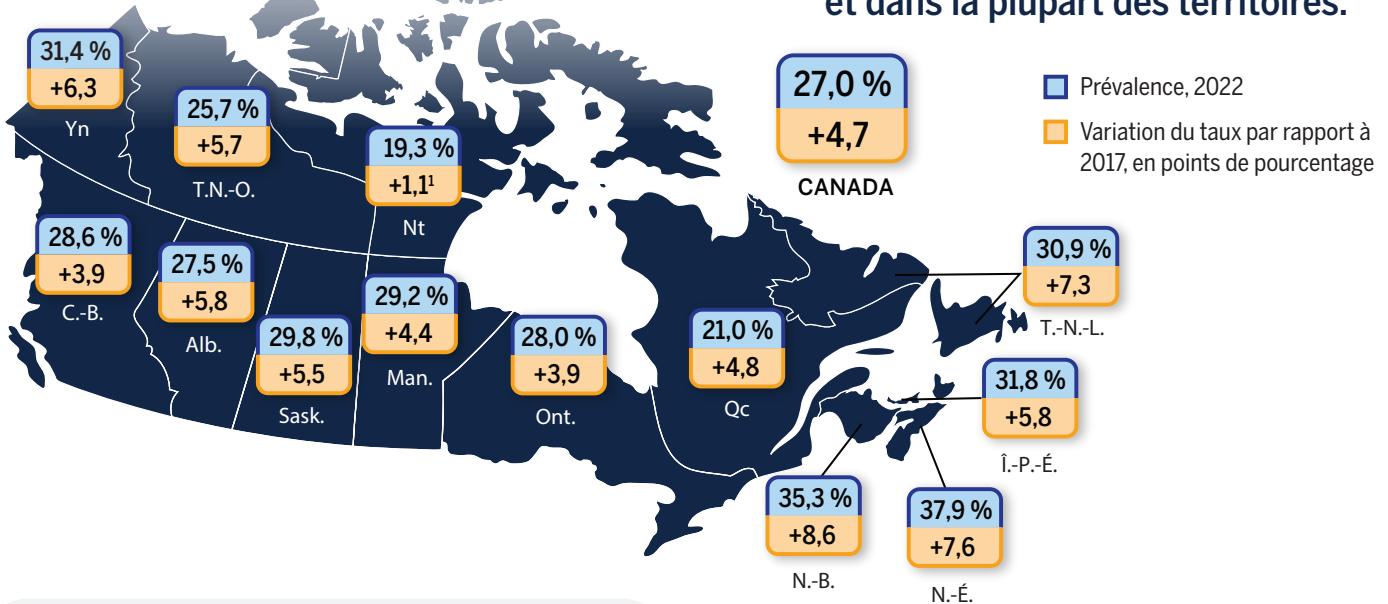
# NOUVELLES DONNÉES SUR L'INCAPACITÉ

## au Canada, 2022

En 2022, **27,0 %** des Canadiennes et Canadiens âgés de 15 ans et plus, soit **8,0 millions** de personnes, avaient au moins une incapacité. Cela représente une **hausse de 4,7 points de pourcentage** par rapport à 2017.

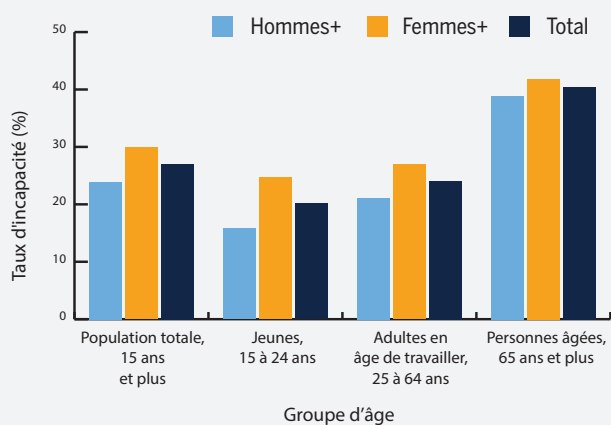


De 2017 à 2022, le taux d'incapacité a augmenté dans toutes les provinces et dans la plupart des territoires.



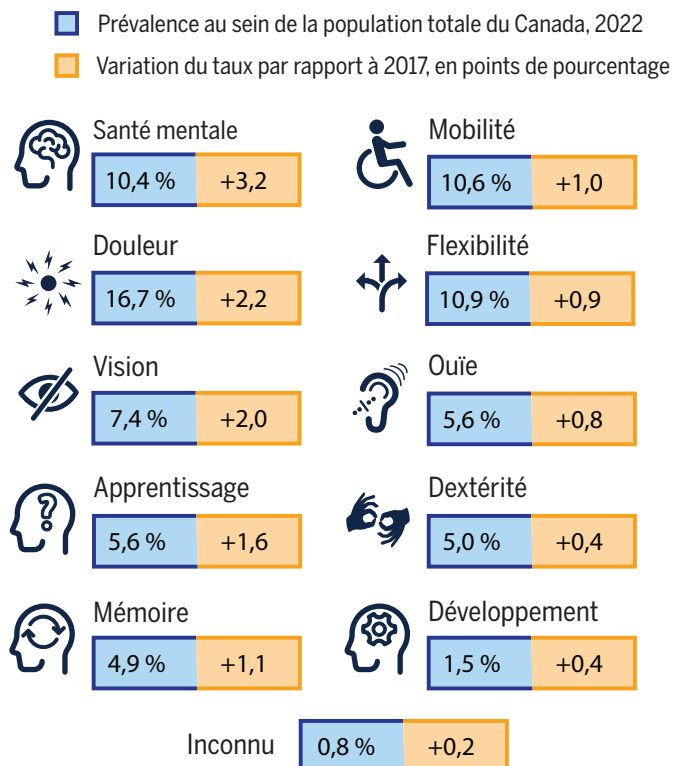
### Le taux d'incapacité augmente avec l'âge.

La croissance de la population de personnes âgées au Canada observée de 2017 à 2022 a contribué à la hausse globale du taux d'incapacité.



**Les femmes de tous les âges sont plus susceptibles que les hommes d'avoir une incapacité<sup>2</sup>**

De 2017 à 2022, les incapacités liées à la **santé mentale**, à la **douleur** et à la **vision** ont affiché les plus fortes augmentations, contribuant le plus à la hausse du taux d'incapacité au sein de la population canadienne.



<sup>1</sup> La variation observée depuis 2017 n'est pas statistiquement significative à un seuil de signification de 5 %, ce qui signifie qu'elle est probablement attribuable à la variabilité de l'échantillonnage.

<sup>2</sup> La catégorie « Femmes+ » comprend les femmes de même que certaines personnes non binaires, alors que la catégorie « Hommes+ » comprend les hommes de même que certaines personnes non binaires. Étant donné la petite taille de la population des personnes non binaires, il est nécessaire la plupart du temps d'agréger les données dans une variable du genre à deux catégories pour protéger la confidentialité des réponses.

Source : Statistique Canada, Enquête canadienne sur l'incapacité, 2017 et 2022.