



MEMBRES INSCRITS DES PREMIÈRES NATIONS AU CANADA:

un aperçu du Recensement de 2021



Statistique
Canada

Statistics
Canada

Canada 

Publication autorisée par le ministre responsable de Statistique Canada

© Sa Majesté le Roi du chef du Canada, représenté par le ministre de l'Industrie, 2023

Tous droits réservés. L'utilisation de la présente publication est assujettie aux modalités de l'[entente de licence ouverte](#) de Statistique Canada.

Une [version HTML](#) est aussi disponible.

This publication is also available in English.

Date de diffusion : le 18 octobre 2023

N° 41-20-0002 au catalogue, numéro 2023004

ISBN 978-0-660-49211-7

Comment obtenir des renseignements supplémentaires

Pour toute demande de renseignements au sujet des données contenues dans la présente brochure ou sur la vaste gamme de données et de services de Statistique Canada, veuillez visiter notre site Web : www.statcan.gc.ca.

Vous pouvez également communiquer avec nous par

Courriel : infostats@statcan.gc.ca

Téléphone : Du lundi au vendredi, entre 8 h 30 et 16 h 30, aux numéros sans frais suivants :

- Service de renseignements statistiques 1-800-263-1136
- Service national d'appareils de télécommunications pour les malentendants 1-800-363-7629
- Télécopieur 1-514-283-9350

Normes de service à la clientèle

Statistique Canada s'engage à fournir à ses clients des services rapides, fiables et courtois. À cet égard, notre organisme s'est doté de normes de service à la clientèle que les employés observent. Pour obtenir une copie de ces normes de service, veuillez communiquer avec Statistique Canada au numéro sans frais 1-800-263-1136. Les normes de service sont aussi publiées sur le site www.statcan.gc.ca sous « Contactez-nous » > « [Normes de service à la clientèle](#) ».

Note de reconnaissance

Le succès du système statistique du Canada repose sur un partenariat bien établi entre Statistique Canada et la population du Canada, les entreprises, les administrations et les autres organismes. Sans cette collaboration et cette bonne volonté, il serait impossible de produire des statistiques exactes et actuelles.





INTRODUCTION

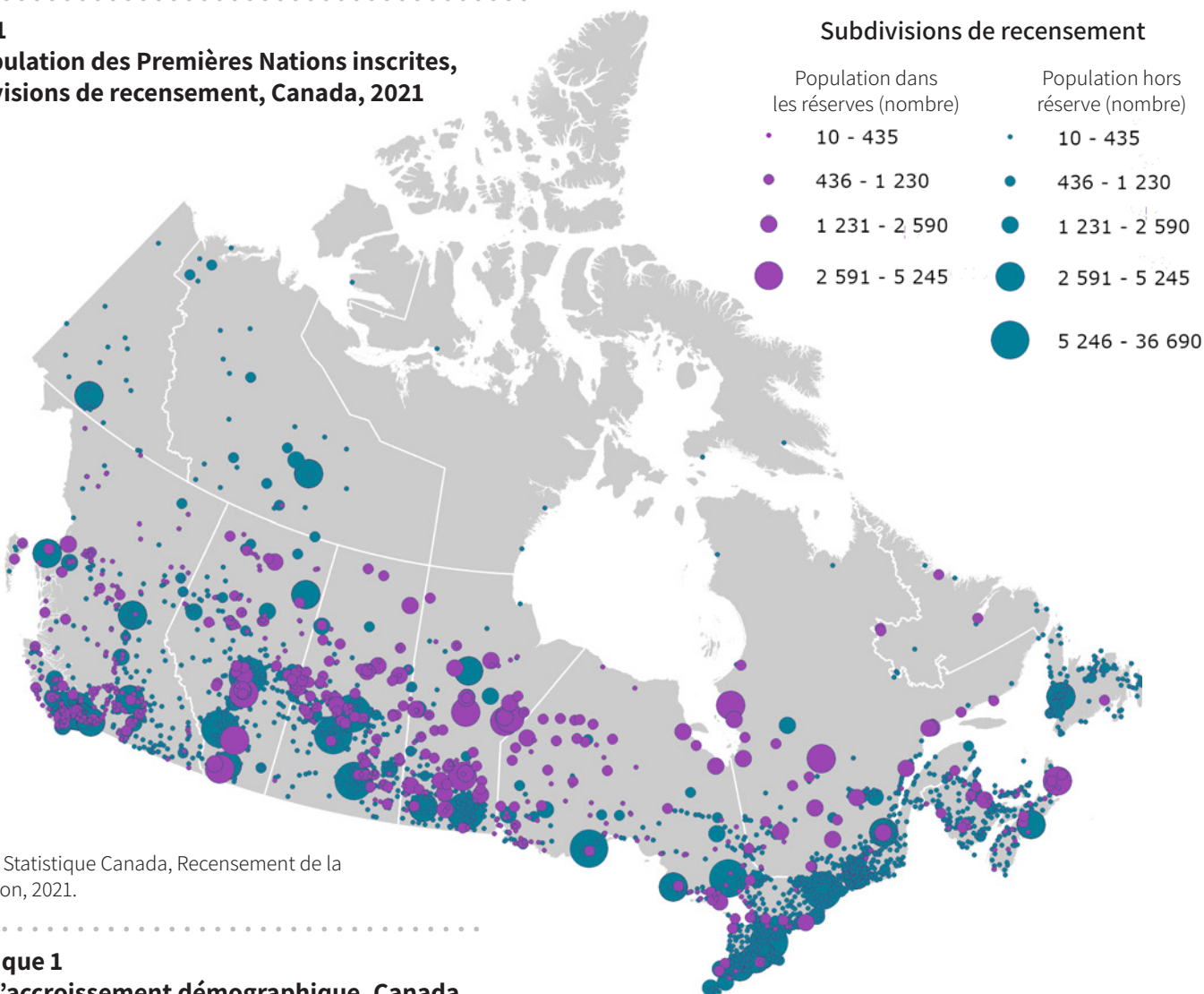
Le présent rapport personnalisé, produit par **Statistique Canada** en collaboration avec **l'Assemblée des Premières Nations**, comprend un éventail de statistiques sociales et économiques concernant les membres inscrits des Premières Nations vivant dans les réserves et hors réserve, ainsi que des comparaisons avec la population non autochtone.

Les « **membres inscrits des Premières Nations** » sont les personnes ayant déclaré être « **Indien inscrit** ».

Lorsqu'on établit des comparaisons entre 2016 et 2021, les données relatives à la population vivant dans les réserves sont ajustées pour tenir compte des réserves et établissements partiellement dénombrés. Seuls les réserves et établissements ayant participé aux deux années de recensement (2016 et 2021) sont visés.

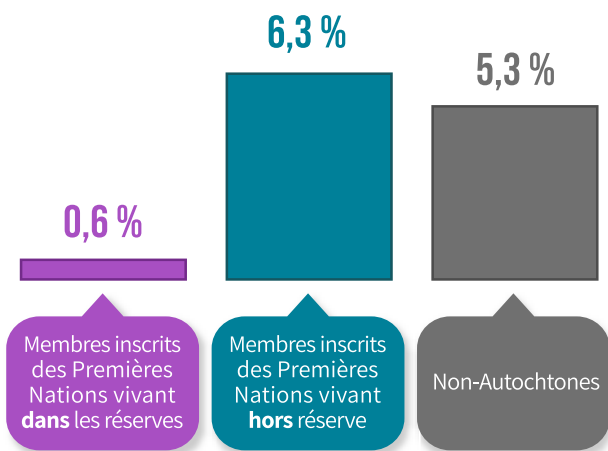
POPULATION DES PREMIÈRES NATIONS INSCRITES

Carte 1
La population des Premières Nations inscrites, subdivisions de recensement, Canada, 2021



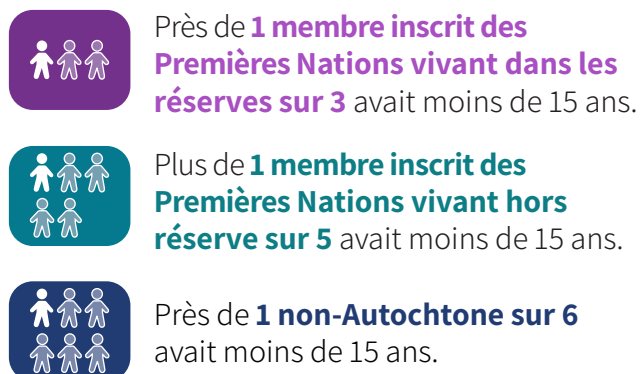
Source : Statistique Canada, Recensement de la population, 2021.

Graphique 1
Taux d'accroissement démographique, Canada, 2016 à 2021



Source : Statistique Canada, Recensement de la population, 2016 et 2021.

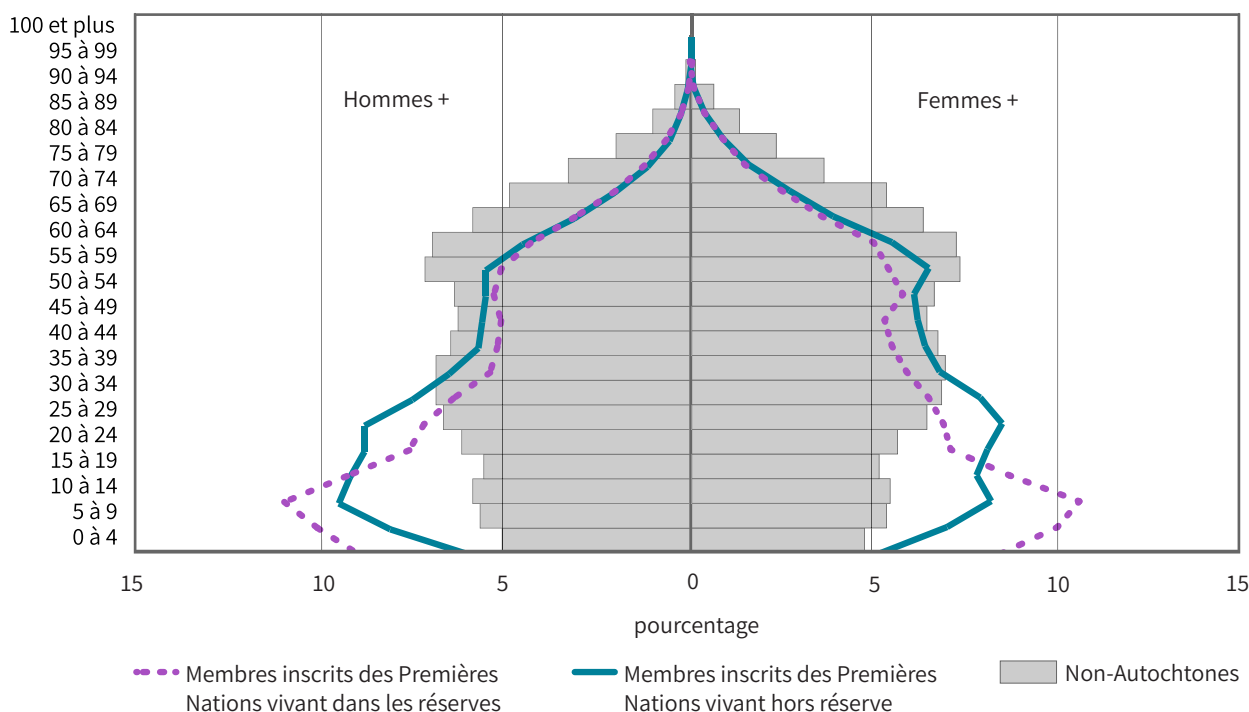
Graphique 2
Population âgée de moins de 15 ans, Canada, 2021



Source : Statistique Canada, Recensement de la population, 2021.

Graphique 3 Pyramide de la population, Canada, 2021

groupes d'âge (ans)



Note : Étant donné la petite taille de la population non binaire, il est parfois nécessaire d'agréger les données dans une variable du genre à deux catégories pour protéger la confidentialité des réponses. Dans ces cas, les personnes dans la catégorie « personnes non binaires » sont réparties dans les deux autres catégories de genre et sont désignées par le signe « + ». La catégorie « hommes+ » comprend les hommes (et les garçons) de même que certaines personnes non binaires, alors que la catégorie « femmes+ » comprend les femmes (et les filles) de même que certaines personnes non binaires.

Source : Statistique Canada, Recensement de la population, 2021.

DIVERSITÉ DE GENRE ET POPULATION 2ELGBTQ+

Pour de nombreuses personnes, le genre correspond à leur sexe à la naissance (hommes et femmes cisgenres). Pour certains, ces deux notions ne correspondent pas (hommes et femmes transgenres) ou leur genre n'est pas exclusivement « homme » ni « femme » (personnes non binaires). La diversité de genre est aussi reflétée dans le terme « bispirituel (deux esprits) ».

En 2021, parmi les membres inscrits des Premières Nations âgés de 15 ans et plus :

- Dans les réserves, 218 775 étaient cisgenres, 175 étaient transgenres et 115 étaient non binaires;
- Hors réserve, 402 830 étaient cisgenres, 1 425 étaient transgenres et 1 240 étaient non binaires.

Un pourcentage plus élevé de membres inscrits des Premières Nations étaient transgenres ou non binaires par rapport aux personnes non autochtones (0,5 % comparativement à 0,3 %).

Dans l'Enquête sur la sécurité dans les espaces publics et privés (2018), 6,4 % des membres inscrits des Premières Nations étaient 2ELGBTQ+.

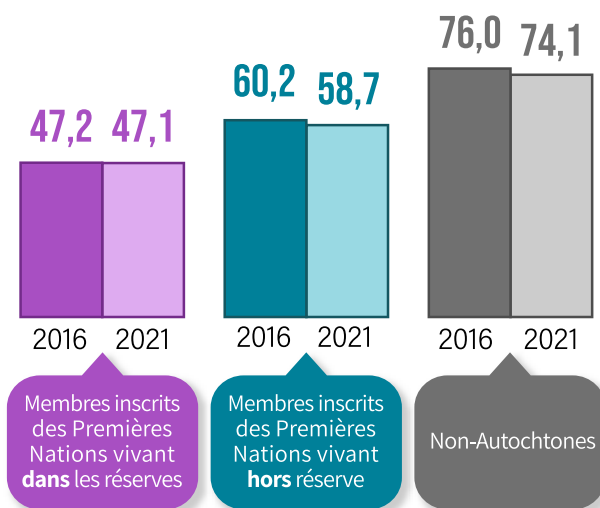
Note : 2ELGBTQ+ désigne les personnes bispirituelles (deux esprits), lesbiennes, gaies, bisexuelles, transgenres, queer, ainsi que les personnes qui emploient d'autres termes relatifs à la diversité sexuelle ou de genre.



POPULATION ACTIVE

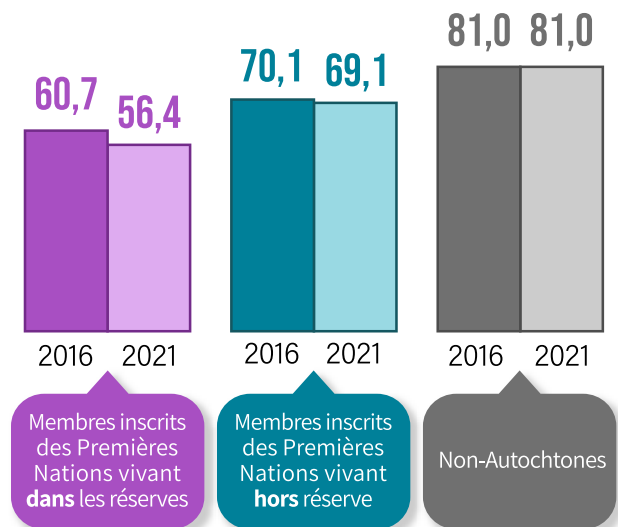
Des taux d'emploi plus faibles ont été observés chez les personnes vivant dans les réserves comparativement aux personnes vivant hors réserve. Les taux d'emploi étaient plus bas en 2021 par rapport à 2016 dans l'ensemble des groupes de référence. Les taux d'activité des membres des Premières Nations vivant dans les réserves et hors réserve ont diminué entre 2016 et 2021, mais des baisses plus importantes ont été observées pour ceux qui vivent dans les réserves (de 60,7 % en 2016 à 56,4 % en 2021). Les données du Recensement de 2021 reflètent les conditions du marché du travail en mai 2021 au moment où de nombreuses mesures sanitaires provinciales étaient en vigueur. Bien que le marché du travail ait rebondi à la suite des premiers mois de la pandémie ayant débuté en mars 2020, l'emploi demeurait inférieur aux niveaux d'avant la pandémie dans l'ensemble du Canada en mai 2021.

Graphique 4
Taux d'emploi chez les personnes âgées de 25 à 64 ans, Canada, 2016 et 2021



Source : Statistique Canada, Recensement de la population, 2016 et 2021.

Graphique 5
Taux d'activité chez les personnes âgées de 25 à 64 ans, Canada, 2016 et 2021



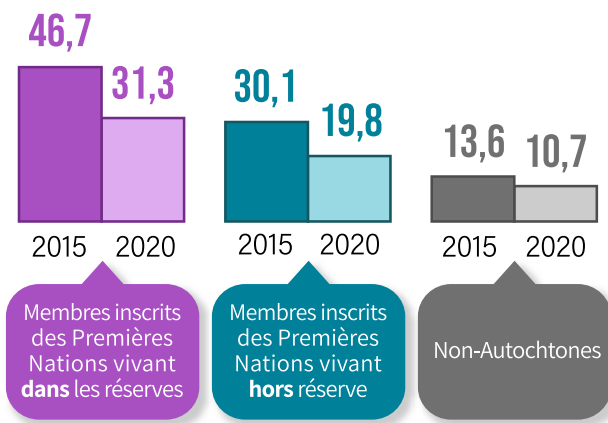
Source : Statistique Canada, Recensement de la population, 2016 et 2021.



REVENU

De 2015 à 2020, il y a eu une diminution marquée de la proportion de personnes vivant dans un ménage à faible revenu en fonction de la mesure de faible revenu après impôt (MFR-Apl). Les baisses du taux de faible revenu s'expliquent par l'augmentation des transferts gouvernementaux en 2020, dont l'Allocation canadienne pour enfants (ACE) améliorée et les prestations temporaires liées à la pandémie.

Graphique 6
Pourcentage de la population vivant en situation de faible revenu, Canada, 2015 et 2020



Note : La situation de faible revenu est basée sur la MFR-Apl.
Source : Statistique Canada, Recensement de la population, 2016 et 2021.

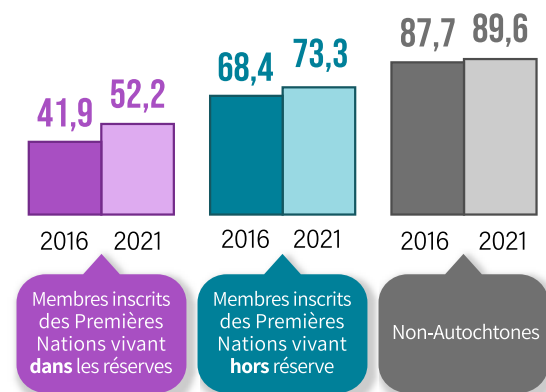
SCOLARITÉ

Depuis 2016, le taux d'achèvement des études secondaires a augmenté chez les membres inscrits des Premières Nations âgés de 18 à 24 ans vivant dans les réserves et hors réserve.

Le groupe qui a affiché la plus forte augmentation du taux d'achèvement des études secondaires était celui des membres inscrits des Premières Nations vivant dans les réserves, le taux étant passé de 41,9 % à 52,2 %.

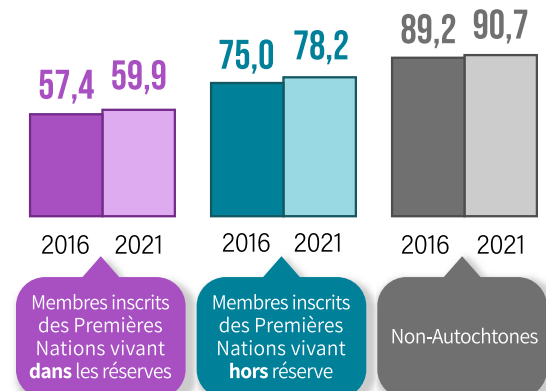
La proportion de personnes en âge de travailler qui détiennent un diplôme d'études secondaires ou un diplôme de niveau supérieur a augmenté de 2016 à 2021.

Graphique 7
Pourcentage de personnes âgées de 18 à 24 ans ayant un diplôme d'études secondaires ou l'équivalent, Canada, 2016 et 2021

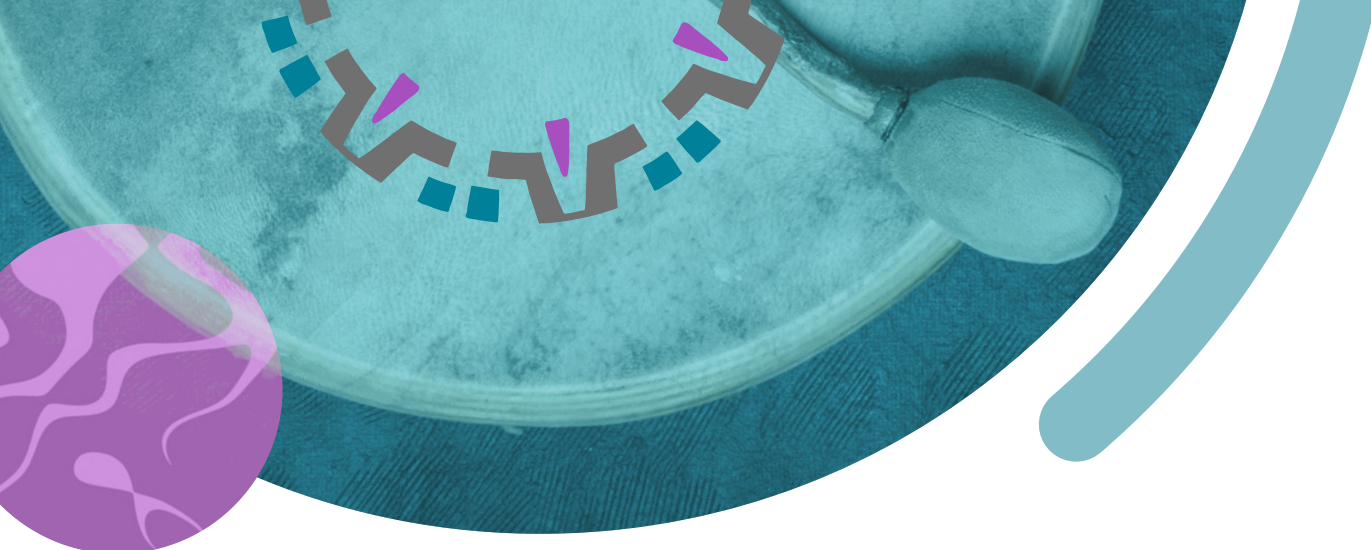


Source : Statistique Canada, Recensement de la population, 2016 et 2021.

Graphique 8
Pourcentage de personnes âgées de 25 à 64 ans ayant un diplôme d'études secondaires ou de niveau supérieur, Canada, 2016 et 2021



Source : Statistique Canada, Recensement de la population, 2016 et 2021.



LANGUES AUTOCHTONES

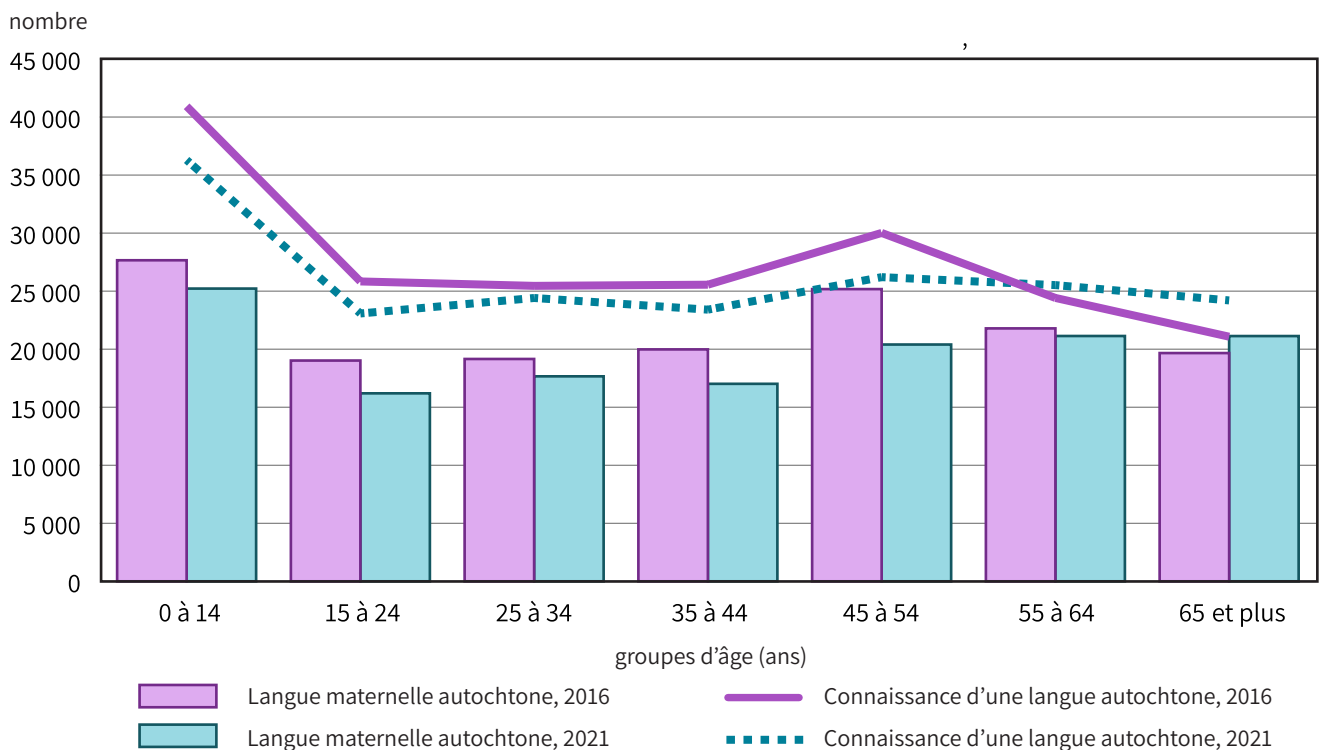
En 2021, 138 775 membres inscrits des Premières Nations ont déclaré avoir une langue maternelle autochtone. La langue maternelle est la première langue apprise à la maison dans l'enfance et encore comprise par la personne.

Près du tiers (31,8 %) des personnes vivant dans les réserves ont déclaré avoir une langue maternelle autochtone, comparativement à 7,6 % chez les personnes vivant hors réserve.

La proportion de membres inscrits des Premières Nations déclarant une langue maternelle autochtone a légèrement diminué depuis 2016.

Graphique 9

Les membres inscrits des Premières Nations ayant une langue maternelle autochtone et une connaissance d'une langue autochtone selon le groupe d'âge, Canada, 2016 et 2021



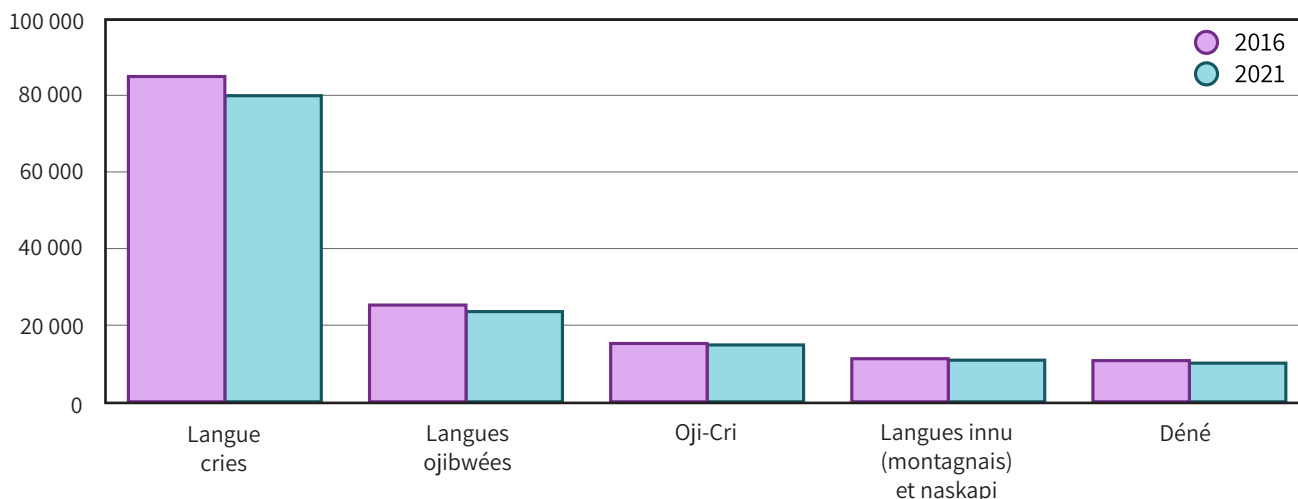
Source : Statistique Canada, Recensement de la population, 2016 et 2021.

Au total, 4 membres inscrits des Premières Nations sur 10 (40,4 %) vivant dans les réserves ont déclaré connaître une langue autochtone, ce qui représente 125 960 personnes. Parmi ceux vivant hors réserve, 57 185 ont déclaré la même chose, représentant 11,0 % de l'ensemble des membres inscrits des Premières Nations vivant hors réserve.

Les langues des Premières Nations les plus couramment parlées étaient les langues cries, suivies des langues ojibwées.

Graphique 10
Les langues autochtones les plus couramment parlées par les membres inscrits des Premières Nations, Canada, 2016 et 2021

nombre de locuteurs



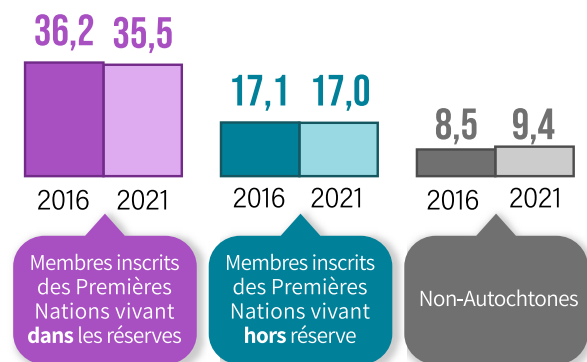
Source : Statistique Canada, Recensement de la population, 2016 et 2021.

LOGEMENT

La proportion de membres inscrits des Premières Nations vivant dans un logement surpeuplé est demeurée relativement inchangée de 2016 à 2021. Par « logement surpeuplé », on entend un logement jugé non convenable pour le nombre de personnes qui y habitent selon la Norme nationale d'occupation.

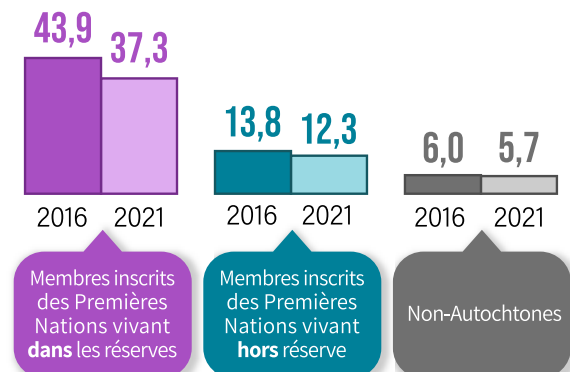
La proportion de membres inscrits des Premières Nations qui vivaient dans un logement nécessitant des réparations majeures a diminué en 2021.

Graphique 11
Pourcentage de personnes vivant dans un logement surpeuplé, Canada, 2016 et 2021



Source : Statistique Canada, Recensement de la population, 2016 et 2021.

Graphique 12
Pourcentage de personnes vivant dans un logement nécessitant des réparations majeures, 2016 et 2021



Source : Statistique Canada, Recensement de la population, 2016 et 2021.



SERVICES INTERNET

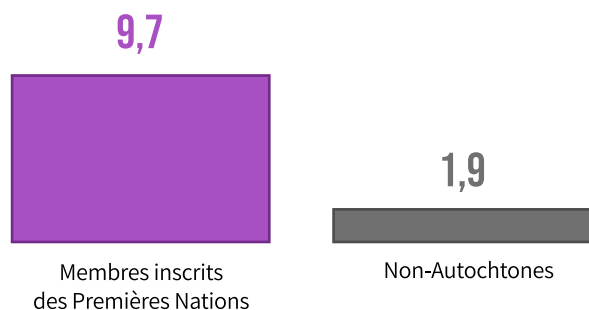
Selon Innovation, Sciences et Développement économique Canada (ISDE) et le Conseil de la radiodiffusion et des télécommunications canadiennes (CRTC), 46,5% des ménages dans les réserves avaient accès à des services Internet à large bande pour des vitesses de 50 Mb/s et plus en 2019, comparativement à 32,3 % des ménages en 2018.

Environ le tiers (34,8 %) des ménages dans les réserves (à l'exception de ceux de Terre-Neuve-et-Labrador, du Yukon et des Territoires du Nord-Ouest) avaient accès à un téléchargement de 50 Mb/s, un téléversement de 10 Mb/s et un transfert illimité de données, comparativement à 87,4 % de l'ensemble des ménages canadiens.

ITINÉRANCE

Selon l'Enquête sur la sécurité dans les espaces publics et privés (2018), 1 membre inscrit des Premières Nations sur 10 (9,7 %) a déclaré avoir vécu un épisode d'itinérance à un moment ou un autre de sa vie, comparativement à 1,9 % de la population non autochtone. Les expériences d'itinérance sont définies comme le fait de devoir vivre dans un centre d'hébergement, dans la rue ou dans un édifice abandonné.

Graphique 13
Pourcentage de la population âgée de 15 ans et plus ayant déclaré avoir vécu en situation d'itinérance, Canada, 2018

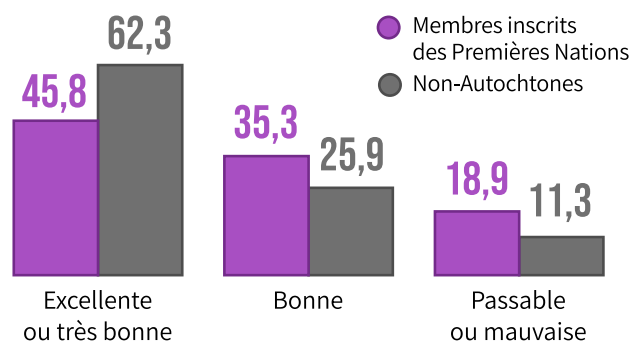


Source : Statistique Canada, Enquête sur la sécurité dans les espaces publics et privés, 2018.

BIEN-ÊTRE MENTAL

Les membres inscrits des Premières Nations âgés de 15 ans ou plus étaient moins susceptibles de déclarer avoir une santé mentale positive comparativement à la population non autochtone. Selon l'Enquête sur la sécurité dans les espaces publics et privés (2018), moins de la moitié (45,8 %) des membres inscrits des Premières Nations ont déclaré être en excellente ou en très bonne santé mentale, tandis que près des deux tiers (62,3 %) des non-Autochtones ont déclaré la même chose.

Graphique 14
Santé mentale autoévaluée, Canada, 2018



Source : Statistique Canada, Enquête sur la sécurité dans les espaces publics et privés, 2018.

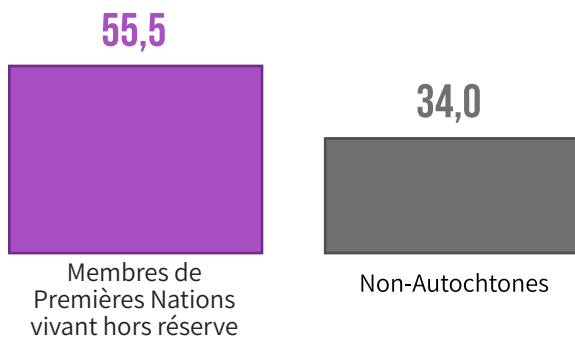
ENFANTS EN FAMILLE D'ACCUEIL

En 2021, il y avait 9 440 enfants âgés de moins de 15 ans qui étaient membres inscrits des Premières Nations vivant dans des ménages privés (excluant ceux vivant dans des institutions privées et en foyers de groupe) et qui étaient des enfants en famille d'accueil. Plus de 1 enfant en famille d'accueil sur 3 (34,3 %) était un membre inscrit des Premières Nations, alors les enfants étant membres inscrits des Premières Nations représentaient 3,5% de la population totale d'enfants ayant moins de 15 ans.

DISCRIMINATION

Selon l'Enquête sociale générale de 2020, les membres des Premières Nations vivant hors réserve étaient plus susceptibles de déclarer avoir été victimes de discrimination au cours des cinq années précédentes (avant le début de la pandémie de COVID-19) que la population non autochtone (55,5 % contre 34,0 %). La discrimination comprend tous les cas où une personne a été traitée différemment, de manière négative ou défavorable en raison de son appartenance ethnique, de sa race, de son âge, de sa religion, de sa langue, de son sexe, de son orientation sexuelle, de son handicap, etc.

Graphique 17
Pourcentage de répondants âgés de 15 ans et plus qui ont déclaré avoir été victimes de discrimination au cours des cinq dernières années, Canada, 2020



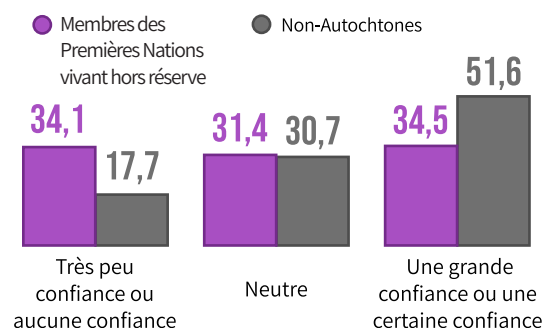
Note : Les données de l'ESG de 2020 concernent les individus âgés de 15 ans et plus vivant dans les 10 provinces canadiennes, vivant hors réserve. Les membres des Premières Nations incluent ceux étant inscrits et non-inscrits.

Source : Statistique Canada, Enquête sociale générale - Identité sociale, 2020.

CONFIANCE ENVERS LES INSTITUTIONS

Selon l'Enquête sociale générale sur l'identité sociale (2020), les membres des Premières Nations vivant hors réserve étaient deux fois plus susceptibles de déclarer avoir peu confiance ou n'avoir aucune confiance dans le système de justice et les tribunaux que la population non autochtone (34,1 % contre 17,7 %). De même, les membres des Premières Nations vivant hors réserve étaient également plus susceptibles de déclarer avoir peu confiance ou n'avoir aucune confiance dans la police que la population non autochtone (27,9 % contre 12,1 %).

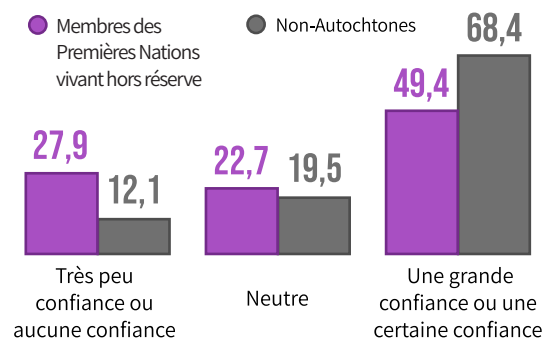
Graphique 15
Pourcentage de répondants âgés de 15 ans et plus qui ont déclaré avoir confiance dans le système de justice et tribunaux, Canada, 2020



Note : Les données de l'ESG de 2020 concernent les individus âgés de 15 ans et plus vivant dans les 10 provinces canadiennes, vivant hors réserve. Les membres des Premières Nations incluent ceux étant inscrits et non-inscrits.

Source : Statistique Canada, Enquête sociale générale - Identité sociale, 2020.

Graphique 16
Pourcentage de répondants âgés de 15 ans et plus qui ont déclaré avoir confiance dans la police, Canada, 2020



Note : Les données de l'ESG de 2020 concernent les individus âgés de 15 ans et plus vivant dans les 10 provinces canadiennes, vivant hors réserve. Les membres des Premières Nations incluent ceux étant inscrits et non-inscrits.

Source : Statistique Canada, Enquête sociale générale - Identité sociale, 2020.

GLOSSAIRE

Les personnes cisgenres représentent les personnes qui avaient indiqué que leur sexe assigné à la naissance était identique à leur genre actuel. **Les personnes transgenres** représentent les personnes dont le sexe assigné à la naissance a été déclaré comme étant féminin et dont le genre actuel a été déclaré comme étant autre que féminin, ou les personnes dont le sexe assigné à la naissance a été déclaré comme étant masculin et dont le genre actuel a été déclaré comme étant autre que masculin.

Les personnes non binaires représentent les personnes ayant déclaré être incertaines de leur genre ou les personnes ayant déclaré être à la fois de genre masculin et féminin, bigenre ou ni de genre masculin ou féminin.

Le Gouvernement du Canada utilise l'acronyme **2ELGBTQI+** pour désigner les personnes Deux Esprits, lesbiennes, gaies, bisexuelles, transgenres, queer, intersexuées ou qui utilisent d'autres termes relatifs à la diversité sexuelle ou de genre. Dans le cadre de l'analyse de données, ce document utilise l'acronyme **2ELGBTQ+** qui n'inclut pas les personnes intersexuées puisque Statistique Canada ne dispose pas de données sur cette population.

Le taux d'emploi représente le nombre de personnes occupées pendant la semaine du dimanche 2 mai au samedi 8 mai 2021; ce nombre est exprimé en pourcentage de la population totale âgée de 15 ans et plus.

Le taux d'emploi pour un groupe donné (âge, sexe, situation matrimoniale, région géographique, etc.) est le nombre de personnes occupées au sein de ce groupe; ce nombre est exprimé en pourcentage de la population totale du groupe.

Le taux d'activité est le nombre de personnes faisant partie de la population active exprimé en pourcentage de la population âgée de 15 ans et plus pendant la semaine du dimanche 2 mai au samedi 8 mai 2021.

Le taux d'activité pour un groupe donné (âge, sexe, état matrimonial, etc.) correspond à la population active dans ce groupe exprimée en pourcentage de la population de ce groupe.

La langue maternelle est la première langue apprise à la maison dans l'enfance et encore comprise par la personne au moment où les données sont recueillies. Si la personne ne comprend plus la première langue apprise, la langue maternelle est la deuxième langue apprise. Dans le cas d'une personne qui a appris deux langues en même temps dans l'enfance, la langue maternelle est la langue que cette personne utilisait le plus souvent à la maison avant de commencer l'école. La personne a deux langues maternelles seulement si les deux langues ont été utilisées aussi souvent et sont toujours comprises par la personne. Dans le cas d'un enfant qui n'a pas encore appris à parler, la langue maternelle est la langue parlée le plus souvent à cet enfant à la maison. Un enfant a deux langues maternelles seulement si les deux langues lui sont parlées aussi souvent, de sorte qu'il apprend les deux langues en même temps.

La connaissance d'une langue autochtone renvoie à la question de savoir si la personne peut soutenir une conversation dans une langue autochtone. Dans le cas d'un enfant qui n'a pas encore appris à parler, cette définition comprend les langues qu'il apprend à parler à la maison.

Un logement surpeuplé (également appelé logement de taille non convenable) fait référence à un ménage privé qui ne dispose pas de suffisamment de chambres à coucher pour la taille et la composition du ménage, selon la Norme nationale d'occupation (NNO). Un ménage est considéré comme vivant dans des locaux de taille convenable si le logement compte suffisamment de chambres à coucher, comme prescrit par la NNO.

RÉFÉRENCES

- [Conseil de la radiodiffusion et des télécommunications canadiennes. 2020. Rapport de suivi des communications.](https://crtc.gc.ca/fra/publications/reports/policymonitoring/2020/cmr4.htm#a2) Extrait de <https://crtc.gc.ca/fra/publications/reports/policymonitoring/2020/cmr4.htm#a2>
- Statistique Canada. Recensements de la population de 2016 et de 2021.
- Statistique Canada. Enquête sur la sécurité dans les espaces publics et privés. 2018.
- Statistique Canada. Enquête sociale générale - Identité sociale. 2020.

