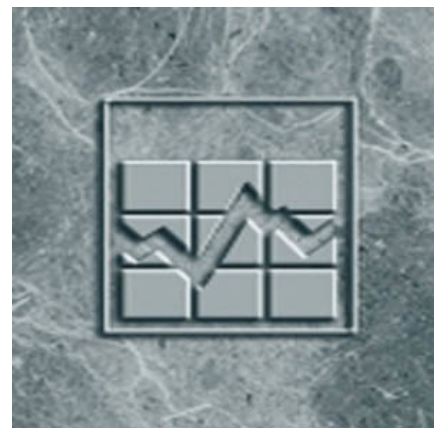


No 75F0002M au catalogue  
ISSN 1707-2867  
ISBN 978-0-660-46762-7

Série de documents de recherche – Revenu

## Programme de statistiques sur la qualité de vie de Statistique Canada : avril 2021 à mars 2023



Date de diffusion : le 19 avril 2023



Canada

---

## Comment obtenir d'autres renseignements

Pour toute demande de renseignements au sujet de ce produit ou sur l'ensemble des données et des services de Statistique Canada, visiter notre site Web à [www.statcan.gc.ca](http://www.statcan.gc.ca).

Vous pouvez également communiquer avec nous par :

**Courriel** à [infostats@statcan.gc.ca](mailto:infostats@statcan.gc.ca)

**Téléphone** entre 8 h 30 et 16 h 30 du lundi au vendredi aux numéros suivants :

- |   |                |
|---|----------------|
| • Service de renseignements statistiques                                    | 1-800-263-1136 |
| • Service national d'appareils de télécommunications pour les malentendants | 1-800-363-7629 |
| • Télécopieur   | 1-514-283-9350 |

## Normes de service à la clientèle

Statistique Canada s'engage à fournir à ses clients des services rapides, fiables et courtois. À cet égard, notre organisme s'est doté de normes de service à la clientèle que les employés observent. Pour obtenir une copie de ces normes de service, veuillez communiquer avec Statistique Canada au numéro sans frais 1-800-263-1136. Les normes de service sont aussi publiées sur le site [www.statcan.gc.ca](http://www.statcan.gc.ca) sous « Contactez-nous » > « [Normes de service à la clientèle](#) ».

## Note de reconnaissance

Le succès du système statistique du Canada repose sur un partenariat bien établi entre Statistique Canada et la population du Canada, les entreprises, les administrations et les autres organismes. Sans cette collaboration et cette bonne volonté, il serait impossible de produire des statistiques exactes et actuelles.

Publication autorisée par le ministre responsable de Statistique Canada

© Sa Majesté le Roi du chef du Canada, représenté par le ministre de l'Industrie, 2023

Tous droits réservés. L'utilisation de la présente publication est assujettie aux modalités de l'[entente de licence ouverte](#) de Statistique Canada.

Une [version HTML](#) est aussi disponible.

*This publication is also available in English.*

---

## Remerciements

Le présent rapport a été produit par les membres de l'équipe du Programme de statistiques sur la qualité de vie de Statistique Canada en consultation avec leurs partenaires du Secrétariat du Conseil du Trésor du Canada, du ministère des Finances et du Bureau du Conseil privé.

## Table des matières

|   |           |
|---|-----------|
| <b>Remerciements</b> .....  | <b>3</b>  |
| <b>Introduction</b> .....   | <b>5</b>  |
| <b>Le Cadre de qualité de vie pour le Canada</b> .....  | <b>6</b>  |
| <b>Les indicateurs et leur définition</b> .....   | <b>7</b>  |
| Concept, définition et mesure .....   | 7         |
| Le processus .....  | 8         |
| Progrès réalisés .....  | 9         |
| <b>Repérage des lacunes statistiques</b> .....  | <b>10</b> |
| Lacunes de collecte et de diffusion.....  | 10        |
| Progrès réalisés .....  | 11        |
| <b>Rendre les données sur la qualité de vie accessibles grâce au Carrefour de la qualité de vie</b> ..... | <b>14</b> |
| <b>Articles, infographies et tableaux</b> .....   | <b>16</b> |
| <b>L'année à venir</b> .....  | <b>16</b> |
| <b>Conclusion</b> .....   | <b>18</b> |
| <b>Références</b> .....   | <b>19</b> |
| <b>Annexe A : Analyses sélectionnées en matière de qualité de vie</b> .....                               | <b>20</b> |
| <b>Annexe B : Tableaux de données sur la qualité de vie basés sur l'Enquête sociale canadienne</b> .....  | <b>21</b> |

# Programme de statistiques sur la qualité de vie de Statistique Canada : avril 2021 à mars 2023

## Introduction

Le Cadre de qualité de vie pour le Canada a été présenté en avril 2021, en même temps que sa publication complémentaire : *Mesurer ce qui importe : Vers une stratégie sur la qualité de vie pour le Canada*<sup>1</sup>. Les budgets de 2021 et 2022 décrivaient le Cadre de qualité de vie comme étant un moyen de soutenir une croissance inclusive et durable, afin d'améliorer de façon significative le bien-être des citoyens canadiens. Pour concrétiser cette vision, le président du Conseil du Trésor a reçu le mandat, en décembre 2021, de diriger la mise en œuvre du Cadre de qualité de vie dans l'ensemble du gouvernement, avec le ministère des Finances, le Bureau du Conseil privé et Statistique Canada comme principaux partenaires.

Le rôle de Statistique Canada en tant que partenaire principal est d'élaborer un programme de statistiques basé sur l'architecture du Cadre de qualité de vie, tel qu'il a été annoncé dans le budget de 2021. Dans ce même budget, on énonçait le mandat de Statistique Canada à cet égard et on attribuait un financement de 13,8 millions de dollars sur cinq ans et de 2,3 millions de dollars en permanence pour permettre à l'organisme :

- d'améliorer les mesures rattachées à la qualité de vie et de remédier aux principales lacunes statistiques;
- de regrouper les principaux ensembles de données économiques, sociales et environnementales et d'élaborer une interface utilisateur pour mieux appuyer les processus décisionnels et budgétaires.

Le nouveau Programme de statistiques sur la qualité de vie (relevant du Centre de la statistique du revenu et du bien-être socioéconomique de Statistique Canada) a pour objet de développer l'infrastructure de données et de métadonnées nécessaire pour soutenir le gouvernement du Canada, qui cherche à mieux intégrer les mesures de la qualité de vie dans une gamme de processus décisionnels et de production de rapports, sous la direction du Secrétariat du Conseil du Trésor.

Le Programme de statistiques sur la qualité de vie a des objectifs semblables aux approches utilisées ailleurs dans le monde, comme en Nouvelle-Zélande et en Écosse<sup>2</sup>. Ses engagements se concrétisent grâce à l'accomplissement de trois responsabilités principales :

1. Décrire les indicateurs de qualité de vie et les mesures connexes dans le Cadre de la qualité de vie au Canada;
2. Repérer et corriger les lacunes statistiques relativement aux indicateurs de qualité de vie, y compris dans la disponibilité de données désagrégées pour divers segments de la population;
3. Mettre au point et actualiser régulièrement la page du [Carrefour de la qualité de vie](#) du Canada pour faire en sorte que tous les Canadiens aient accès aux renseignements les plus pertinents sur la qualité de vie dans une gamme de formats et à un seul endroit.

Pendant la maturation du Programme de statistiques sur la qualité de vie, Statistique Canada a l'intention de tenir les intervenants au courant des progrès accomplis dans l'exercice des responsabilités susmentionnées grâce à une série de brefs rapports décrivant les principaux jalons. Le présent document, premier de ces rapports d'étape, fait le point sur les principales activités de Statistique Canada pendant les deux premières années de l'initiative, soit d'avril 2021 à mars 2023.

Statistique Canada invite les parties intéressées à lui faire part de leurs commentaires. Les commentaires ou les questions peuvent être adressés à l'équipe du Programme de statistiques sur la qualité de vie de Statistique Canada par courriel, à l'adresse [statcan.stc.wellbeing-bienetre.stc.statcan@statcan.gc.ca](mailto:statcan.stc.wellbeing-bienetre.stc.statcan@statcan.gc.ca).

1. Ministère des Finances du Canada. 2021. *Mesurer ce qui importe : Vers une stratégie sur la qualité de vie pour le Canada*. <https://www.canada.ca/fr/ministere-finances/services/publications/mesurer-ce-qui-importe-vers-strategie-qualite-vie-canada.html>  
2. *Ibid.*

## Le Cadre de qualité de vie pour le Canada

Le Cadre de la qualité de vie regroupe 84 indicateurs organisés en cinq domaines : prospérité, santé, société, environnement et saine gouvernance. Deux des indicateurs, soit la [satisfaction à l'égard de la vie et le sentiment de sens et de but à la vie](#), font partie du Cadre comme indicateurs globaux, mais ne sont pas classés parmi les cinq domaines.

Le Cadre comporte aussi deux perspectives transversales : celle de l'équité et de l'inclusion et celle de la résilience et de la durabilité. La perspective de l'équité et de l'inclusion vise à promouvoir une plus grande équité et égalité en évaluant la distribution de tous les résultats parmi diverses sous-populations. La perspective de la résilience et de la durabilité fait la promotion de la pensée à long terme en tenant compte de la trajectoire prise par les indicateurs clés associés à chaque domaine afin de définir les risques et d'assurer que les choix stratégiques d'aujourd'hui contribuent à une meilleure qualité de vie à l'avenir.

**Figure 1**  
**Architecture du Cadre de qualité de vie pour le Canada**



Source : Ministère des Finances Canada.

Sur les 84 indicateurs de qualité de la vie, vingt sont considérés comme des « indicateurs généraux ». Collectivement, ils représentent un « instantané » du Cadre et ont été choisis pour que l'utilisateur soit informé, de manière générale, des types de données éventuellement disponibles dans un examen plus approfondi.

Les données sur les indicateurs de la qualité de vie proviendront des programmes, des ensembles de données et des enquêtes antérieurs de Statistique Canada, ainsi que de nouvelles enquêtes et questions d'enquête, de données administratives et d'autres méthodes modernes de collecte de données. D'autres données provenant de sources gouvernementales ou autres pourront également être incluses à l'avenir.

Figure 2  
Infoche : Le Cadre de qualité de vie pour le Canada



Source : Statistique Canada.

## Les indicateurs et leur définition

### Concept, définition et mesure

Les indicateurs de la qualité de vie peuvent être considérés comme comportant trois parties : un concept, une définition et une mesure. Un élément fondamental du rôle de Statistique Canada consiste à élaborer une définition pour chacun des 84 indicateurs ou concepts de qualité de vie et à s'assurer que chacun d'eux est mesuré en conséquence. C'est l'une des priorités importantes pour les deux premières années du Programme de statistiques sur la qualité de vie.

Considérons, par exemple, l'indicateur *Protection contre les chocs de revenu*, qui relève du domaine Prospérité. Le concept de protection contre les baisses soudaines de revenu est potentiellement large, et plusieurs définitions différentes auraient pu convenir. Toutefois, à la suite du processus consultatif décrit dans les paragraphes ci-dessous, la définition suivante de la *Protection contre les chocs de revenu* a été sélectionnée aux fins du calcul des statistiques sur la qualité de vie :

Proportion de personnes vivant dans des ménages qui disposent d'une épargne suffisante pour maintenir leur bien-être pendant trois mois (résilience en matière d'actifs).

Compte tenu de cette définition, l'indicateur *Protection contre les chocs de revenu* peut être mesuré à l'aide de l'Enquête sur la sécurité financière, dans laquelle on trouve des estimations de la proportion de personnes qui, au Canada, vivent dans un ménage dont les actifs liquides sont au moins égaux à la Mesure de faible revenu après impôt (MFR-Apl) pendant au moins trois mois.

Les indicateurs qui représentent des concepts établis et normalisés utilisés à Statistique Canada et, le cas échéant, au niveau fédéral ou international peuvent être plus faciles à définir et à intégrer dans la structure de gouvernance de la qualité de vie que la définition de certains autres indicateurs. Par exemple, l'indicateur [Santé mentale autoévaluée](#) a été simple à définir, car il fait partie du contenu harmonisé des enquêtes de Statistique Canada et est utilisé dans de nombreuses enquêtes en cours. En comparaison, la définition d'autres indicateurs, tels que *Compétences des enfants, des étudiants et des adultes*, nécessiteront des consultations et des recherches plus intensives, y compris plusieurs discussions conceptuelles au niveau des experts, avant qu'une décision ne puisse être prise concernant la composante la plus importante du concept à mesurer. Dans d'autres cas, comme celui des [Écosystèmes côtiers et marins](#), plusieurs définitions peuvent avoir été approuvées pour un seul indicateur ou concept, chacune apportant un éclairage distinctif.

En outre, les données d'un indicateur et les définitions qui lui sont associées peuvent provenir de différentes sources de données et être mesurées de différentes manières. Sur le plan des statistiques, certains indicateurs peuvent dépendre principalement d'enquêtes et d'autres de sources administratives ou de fichiers couplés enquête-administration. Le processus de sélection des définitions d'indicateurs englobe généralement la transmission, au comité de gouvernance de la qualité de vie, de renseignements sur les sources de données proposées avant l'approbation d'une définition d'indicateur.

Étant donné que les indicateurs de qualité de vie peuvent répondre à de multiples besoins politiques, leur définition est établie, dans la mesure du possible, de manière à rendre compte d'un éventail de résultats, afin de permettre aux analystes d'utiliser les données pour afficher ou calculer les statistiques les plus pertinentes pour eux (par exemple, une moyenne, une médiane, des mesures de dispersion, etc.) Des métadonnées détaillées, comprenant la définition et les renseignements appropriés sur la mesure, sont essentielles pour garantir que les utilisateurs de données comprennent et puissent facilement interpréter les statistiques sur la qualité de vie. Statistique Canada fait tout en son pouvoir pour que ces métadonnées soient complètes, claires et de la plus haute qualité.

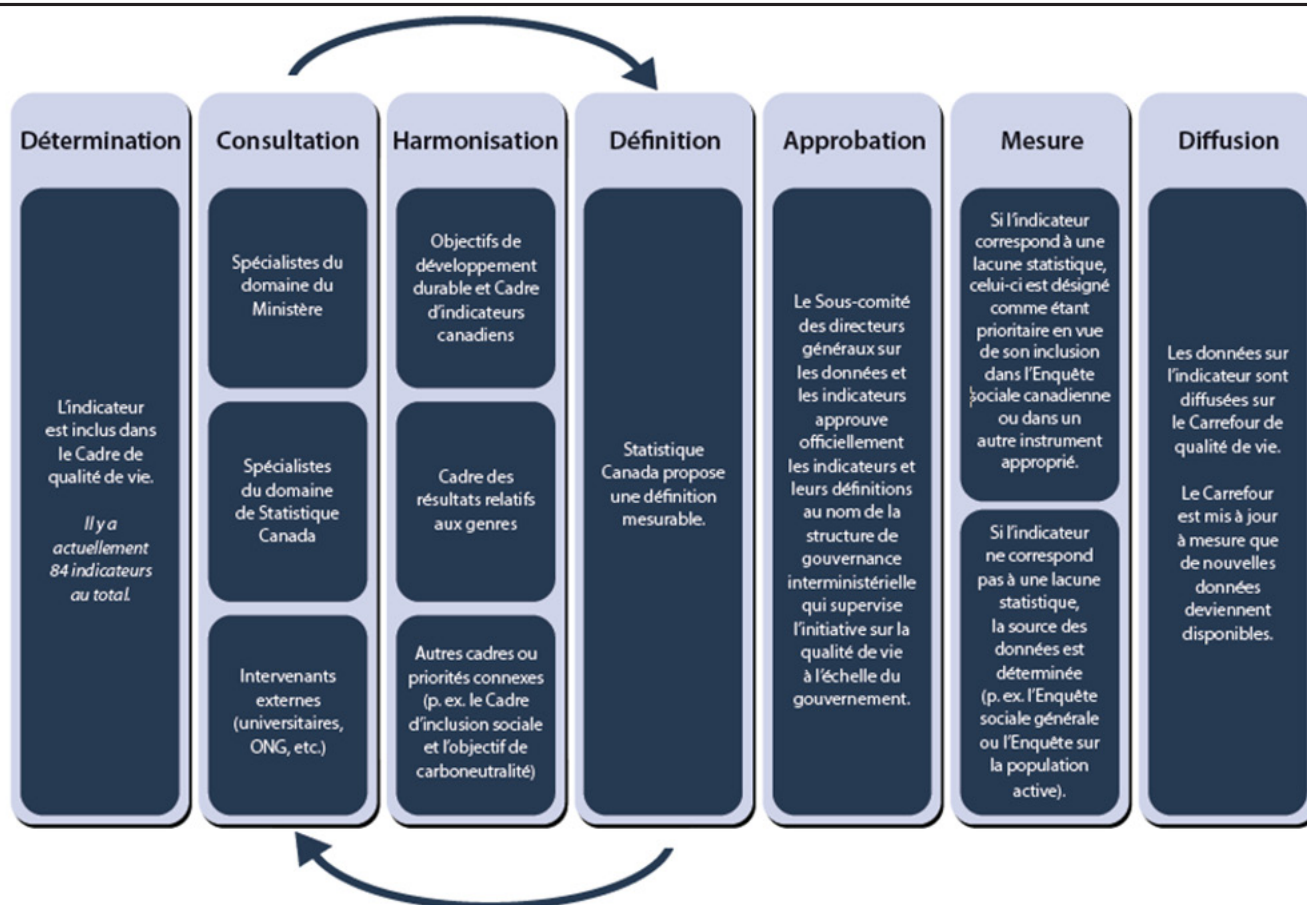
## Le processus

Pour définir un indicateur, Statistique Canada commence par entreprendre des recherches afin de déterminer s'il existe déjà une norme à ce sujet, que ce soit au sein des programmes de l'organisme, dans d'autres cadres ou à l'échelle internationale. Les métadonnées harmonisées et les normes de qualité de Statistique Canada servent de guide tout au long de ce travail, l'intelligibilité des métadonnées étant une priorité essentielle; les définitions doivent être claires et bien comprises non seulement par les décideurs, mais aussi par l'ensemble de la population canadienne. Les indicateurs sont également définis de manière à garantir la comparabilité et la flexibilité, afin qu'ils puissent être utilisés en conjonction avec des données relatives à différentes populations et être applicables à différentes sources de données et dans le temps.

On s'efforce également d'harmoniser les indicateurs du Cadre de qualité de vie et ceux utilisés dans une gamme d'autres stratégies, priorités et cadres politiques actuellement utilisés au sein du gouvernement. Parmi eux figurent le Cadre des résultats relatifs aux genres, le Cadre d'indicateurs canadien (utilisé pour évaluer les progrès réalisés par le Canada au chapitre des objectifs de développement durable des Nations Unies), la Stratégie fédérale de développement durable, le Cadre d'inclusion sociale et bien d'autres.



**Figure 3**  
Établissement d'une définition aux fins du Cadre de qualité de vie



Source : Statistique Canada.

Une fois la recherche initiale sur la définition des indicateurs et l'harmonisation entre les cadres terminées, on formule des recommandations sur les définitions et l'on indique les sources de données et toute autre considération. La documentation qui en résulte est ensuite soumise à un processus de consultation itératif. On s'adresse alors à des experts en la matière au sein de Statistique Canada, dans l'ensemble du gouvernement fédéral et à l'extérieur de celui-ci (au sein des ONG et du milieu universitaire) afin de recueillir des commentaires sur la définition proposée et de comprendre les solutions de rechange possibles, les ensembles de données informatives clés, les possibilités de désagrégation et les limites des données. Les opinions et les recommandations des experts sont examinées et mises en œuvre : on peut notamment réviser la définition initiale ou en rédiger une nouvelle, rechercher des sources de données non repérées précédemment ou demander l'avis d'autres experts.

Après l'approbation des définitions d'indicateur recommandées par les experts internes et externes de Statistique Canada, elles sont encore présentées pour approbation aux organismes de gouvernance interministériels fédéraux, au niveau des directeurs et des directeurs généraux. Dès que la définition d'un indicateur a été approuvée, celui-ci et ses métadonnées peuvent être publiés sur le site central [Carrefour de la qualité de vie](#).

### Progrès réalisés

Depuis la création du Cadre de qualité de vie en avril 2021, de nombreux progrès ont été réalisés dans l'élaboration, l'approbation et la publication des définitions d'indicateur. À la fin de mars 2023, on avait approuvé 77 des 84 définitions d'indicateur, et une page de métadonnées pour la plupart d'entre eux a été publiée sur le site [Carrefour de la qualité de vie](#). La définition des sept indicateurs restants en est à des stades différents

d'élaboration, et on prévoit une approbation d'ici la fin de l'exercice financier 2023-2024. Ces indicateurs restants sont : *Compétences des enfants, des étudiants et des adultes; Itinérance; Enfants vulnérables dès la petite enfance; Soins de longue durée; Capital naturel; Place du Canada dans le monde; et Autodétermination des Autochtones.*

## Repérage des lacunes statistiques

### Lacunes de collecte et de diffusion

Le repérage des lacunes statistiques dans le but de rehausser les priorités en matière de collecte et de diffusion des données sur la qualité de vie relève du Programme de statistiques sur la qualité de vie de Statistique Canada. Globalement, quatre critères ont été établis pour le repérage des lacunes statistiques; ils se répartissent en deux catégories principales : les lacunes en matière de collecte de données et les lacunes en matière de diffusion de données.

Les quatre critères de repérage des lacunes statistiques comprennent un examen des situations dans lesquelles :

- aucune donnée sur un concept particulier n'a été recueillie dans le passé;
- des données ont été recueillies dans le passé, mais non pour certaines populations (par exemple, les populations des territoires du Canada);
- des données ont été recueillies dans le passé, mais non récemment ou régulièrement (pas depuis 7 ans ou plus, par exemple); et, le cas échéant,
- des données ont été recueillies dans le passé, mais n'ont pas été publiées récemment ou régulièrement (certaines données d'enquête, par exemple, peuvent avoir été mises en circulation pour utilisation dans des fichiers de microdonnées, mais non dans un format analytique ou tabulaire plus accessible).

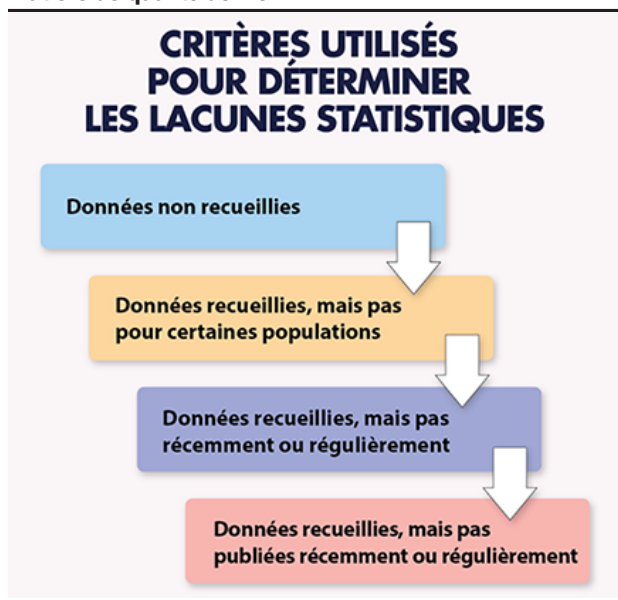
Les indicateurs auxquels s'appliquent les éléments 1 à 3 inclusivement sont considérés comme des « lacunes en matière de collecte des données », tandis que les indicateurs auxquels s'applique uniquement le quatrième élément sont considérés comme des « lacunes en matière de diffusion des données ».

À la fin de ce processus de repérage des lacunes pour un indicateur donné, l'équipe du Programme des statistiques sur la qualité de vie commence à établir des options, des échéanciers et des recommandations sur la

meilleure façon de combler rapidement ces lacunes en utilisant des données de la plus haute qualité, qu'elles proviennent de Statistique Canada ou d'un autre ministère ou organisme du gouvernement fédéral. Les lacunes en matière de collecte des données peuvent nécessiter l'inclusion d'une nouvelle question dans une enquête, un changement dans la population cible d'une enquête, la création d'une source de données administratives ou d'une source de données d'enquête liées à des données administratives, ou encore, l'adoption d'autres mesures. Les lacunes en matière de diffusion des données, de leur côté, nécessitent généralement la production d'un tableau, d'une visualisation des données ou d'un document analytique à publier par Statistique Canada ou par un partenaire du gouvernement fédéral.

Dans certains cas, il est difficile de repérer ou de corriger rapidement une lacune statistique. Par exemple, une lacune statistique pour un indicateur donné risque de survenir même si une enquête collecte des données pour cet indicateur, si la taille de l'échantillon de l'enquête ne permet pas de générer des estimations fiables concernant la présence de cet indicateur dans un segment précis de la population ou dans une petite zone géographique. On

**Figure 4**  
Critères utilisés pour cerner les lacunes statistiques en matière de qualité de vie



Source : Statistique Canada.

ignorerait souvent si la lacune se présenterait dans ce segment de population ou dans cette zone géographique, tant que les données de l'enquête n'auraient pas été recueillies, traitées, pondérées et analysées. Si l'enquête, la méthode d'enquête ou l'indicateur est relativement nouveau ou si la taille de l'échantillon se situe dans une fourchette moyenne particulière, il pourrait être impossible de faire une prévision précise quant à la présence de la lacune avant la collecte. C'est pourquoi le repérage et la correction de certaines lacunes statistiques sont des processus soigneusement contrôlés, ce qui exige parfois beaucoup de temps.

Comme il a été mentionné précédemment, la correction de lacunes statistiques pour des segments précis de la population figure parmi les volets importants du Programme de statistiques sur la qualité de vie. Tous les indicateurs du Cadre de qualité de vie seront soumis à la perspective de l'équité et de l'inclusion, afin de cerner les inégalités potentielles entre les Canadiens et de faire en sorte que le Cadre soit aussi inclusif que possible pour appuyer et éclairer l'élaboration de politiques pertinentes. La perspective de l'équité et de l'inclusion vise à désagréger les données sur la qualité de vie jusqu'au niveau le plus détaillé, afin de donner, le cas échéant, un aperçu de la qualité de vie de divers groupes de la société. La désagrégation peut comprendre une concentration sur les populations d'intérêt clés, dont on sait qu'elles présentent des lacunes socioéconomiques de divers types, notamment les Autochtones, les enfants et les jeunes, les parents seuls, les personnes âgées, les anciens combattants, les personnes handicapées, les groupes racisés et les membres de la communauté LGBTQ2+. Il est également prioritaire de désagréger les données à l'échelle provinciale et territoriale, ainsi que pour les villes et les collectivités rurales.

Heureusement, les efforts déployés pour combler les lacunes statistiques grâce à la perspective de l'équité et de l'inclusion s'harmonisent bien avec la mise en œuvre du [Plan d'action sur les données désagrégées \(PADD\) de Statistique Canada](#). Le financement du PADD a été annoncé dans le budget 2021, pour soutenir des méthodes de collecte de données plus représentatives et améliorer les statistiques sur les diverses populations afin de permettre des analyses intersectionnelles. Plusieurs projets sont en cours à Statistique Canada grâce à ce financement; bon nombre d'entre eux permettront, par l'intermédiaire du Programme de statistiques sur la qualité de vie, d'en savoir plus sur le bien-être des Canadiens ayant des origines et des expériences de vie différentes dans les années à venir.

## Progrès réalisés

Entre avril 2021 et mars 2023, Statistique Canada a repéré de nombreuses lacunes dans la collecte et la diffusion des données pour les indicateurs de la qualité de vie. Quelques-unes ont déjà été corrigées, tandis que les efforts pour combler les autres sont en cours.

L'Enquête sociale canadienne (ESC) est l'une des nombreuses sources de données qui fournissent des statistiques sur la qualité de vie. Depuis la création du Cadre, l'ESC a déjà été utilisée pour combler les lacunes de collecte de données sur la population canadienne vivant dans les 10 provinces pour huit indicateurs à l'égard desquels les données n'avaient pas été recueillies auparavant ni récemment :

- *Solitude*
- *Sentiment de sens et de but à la vie*
- *Quelqu'un sur qui compter*
- *Vision de l'avenir*
- *Satisfaction à l'égard de l'emploi du temps*
- *Satisfaction à l'égard de l'environnement local*
- *Bien-être financier*
- Données sur la préparation aux situations d'urgence, liées à l'indicateur *Préparation en cas d'urgence des ménages* (recueillies avant l'approbation de la définition finale)



Par ailleurs, une lacune en matière de collecte des données pour l'indicateur *Mésinformation/confiance à l'égard des médias* sera comblée par un volet de l'ESC dans l'année à venir. En plus de combler les lacunes statistiques grâce à l'ESC, on a utilisé d'autres enquêtes à cette même fin, dans le cas de la qualité de vie. [Plus précisément, l'Enquête sur l'accès aux soins de santé et aux produits pharmaceutiques pendant la pandémie \(EASSPPP\)](#) a comblé le manque de données sur le *Non-respect d'une ordonnance de médicaments en raison des coûts* grâce à l'obtention de données plus détaillées qu'auparavant sur ce sujet. [Le Sondage national sur la justice \(SNJ\) de 2023](#) comprendra une nouvelle question sur le droit civil (à l'exclusion du droit de la famille) qui comblera une lacune de collecte de données pour l'indicateur *Accès à un système de justice juste et équitable (système pénal et civil)*. La [Série d'enquêtes sur les gens et leurs communautés](#) contribuera à combler un certain nombre de lacunes en matière de désagrégation des données

pour les indicateurs de qualité de vie; on a recueilli des données pour six indicateurs à la première présentation du panel Web et on compte recueillir des données sur d'autres indicateurs lors de volets futurs.

Néanmoins, quelques lacunes en matière de collecte de données subsistent pour d'autres indicateurs, notamment pour trois d'entre eux dont la définition finale n'a pas encore été approuvée :

- *La place du Canada dans le monde* (définition non encore approuvée)
- *Compétences des enfants, des étudiants et des adultes* (définition non encore approuvée)
- *Enfants vulnérables dès la petite enfance* (définition non encore approuvée)

On trouve encore des lacunes statistiques pour certains segments de la population et certaines régions géographiques, notamment les petits groupes minoritaires et la population vivant dans le Nord du Canada; des études méthodologiques sont en cours pour déterminer la meilleure façon de corriger ces lacunes à l'avenir. De plus amples renseignements sur ces lacunes statistiques et sur les stratégies aptes à y remédier seront fournis dans une version ultérieure du présent rapport.

Les efforts déployés par Statistique Canada pour combler les lacunes en matière de collecte de données donnent déjà des indications précieuses sur la qualité de vie des Canadiens. En plus de formuler de nouvelles questions d'enquête, on a, dans le cadre du Programme de statistiques sur la qualité de vie, poursuivi les travaux en diffusant les données collectées sous forme agrégée dans des produits analytiques tels que *Le Quotidien*, des infographies et des tableaux. Veuillez consulter l'Annexe A, qui renferme une liste d'analyses de la qualité de vie et d'autres publications sélectionnées.

Il convient de noter que, si des progrès importants ont été accomplis pour combler les principales lacunes à l'aide de l'ESC, celle-ci ne rejoint pas les territoires canadiens. Statistique Canada conserve, parmi ses priorités importantes et permanentes, la nécessité d'assurer la représentation du Nord dans les principaux ensembles de données soutenant le Cadre de qualité de vie.

## Enquête sociale canadienne

L'[Enquête sociale canadienne \(ESC\)](#) compte parmi les plus récents projets de collecte de données de Statistique Canada. Les données de l'ESC sont recueillies et diffusées trimestriellement depuis avril 2021 et permettent, en général, de comprendre les questions sociales plus rapidement qu'auparavant. Par ailleurs, dans certaines analyses, plusieurs données trimestrielles de l'ESC peuvent être regroupées (combinées) dans un échantillon plus large, permettant l'examen des questions de manière plus approfondie que dans un seul trimestre.

L'ESC s'adresse à toute personne ne vivant pas en établissement ni dans une réserve et âgée de 15 ans et plus, dans l'une des 10 provinces canadiennes. L'ESC est fondée sur un échantillon transversal. Pour chaque volet trimestriel de l'ESC, appelée « vague », on établit un échantillon d'environ 20 000 logements sélectionnés au hasard. Dans chaque ménage répondant, on recueille les données d'un seul membre âgé de 15 ans ou plus, choisi au hasard. [Tous les volets de l'Enquête sociale canadienne seront intégrés à l'Environnement de couplage de données sociales \(ECDS\)](#) et au [Recensement de la population](#), ce qui permettra d'examiner les données de l'ESC conjointement avec celles recueillies dans d'autres programmes statistiques.

Voici quelques exemples de données sociodémographiques standard disponibles à chaque vague de l'ESC :

- Données géographiques (par exemple la province de résidence)
- Taille du ménage
- Sexe à la naissance
- Genre
- Âge
- Plus haut certificat, diplôme ou grade obtenu
- Activité principale
- État matrimonial
- Identité autochtone
- Lieu de naissance, immigration et citoyenneté
- Problèmes de santé de longue durée
- Orientation sexuelle

Les indicateurs de la qualité de vie ayant été colligés dans les différentes vagues de l'ESC sont présentés à la figure 5.



**Figure 5**  
**Indicateurs de la qualité de vie inclus dans les vagues de l'Enquête sociale canadienne**

| Indicateurs de qualité de vie                             | Vague 1<br>avr. à juin<br>2021 | Vague 2<br>août à sept.<br>2021 | Vague 3<br>oct. à déc.<br>2021 | Vague 4<br>janv. à mars<br>2021 | Vague 5<br>avr. à juin<br>2021 | Vague 6<br>juil. à août<br>2021 | Vague 7<br>oct. à déc.<br>2021 |
|---|--------------------------------|---------------------------------|--------------------------------|---------------------------------|--------------------------------|---------------------------------|--------------------------------|
| <b>Satisfaction à l'égard de la vie</b>                   |                                |                                 |                                |                                 |                                |                                 |                                |
| <b>Sentiment de sens et de but à la vie</b>               |                                |                                 |                                |                                 |                                |                                 |                                |
| Satisfaction à l'égard de l'emploi                        |                                |                                 |                                |                                 |                                |                                 |                                |
| Vision de l'avenir  |                                |                                 |                                |                                 |                                |                                 |                                |
| Bien-être financier                                       |                                |                                 |                                |                                 |                                |                                 |                                |
| <b>Santé mentale autoévaluée</b>                          |                                |                                 |                                |                                 |                                |                                 |                                |
| Santé autoévaluée   |                                |                                 |                                |                                 |                                |                                 |                                |
| Sentiment de fierté/d'appartenance au Canada              |                                |                                 |                                |                                 |                                |                                 |                                |
| Perceptions positives de la diversité                     |                                |                                 |                                |                                 |                                |                                 |                                |
| <b>Sentiment d'appartenance à une collectivité locale</b> |                                |                                 |                                |                                 |                                |                                 |                                |
| <b>Quelqu'un sur qui compter</b>                          |                                |                                 |                                |                                 |                                |                                 |                                |
| Confiance à l'égard des autres                            |                                |                                 |                                |                                 |                                |                                 |                                |
| Satisfaction à l'égard des relations personnelles         |                                |                                 |                                |                                 |                                |                                 |                                |
| Solitude  |                                |                                 |                                |                                 |                                |                                 |                                |
| Satisfaction à l'égard de l'emploi du temps               |                                |                                 |                                |                                 |                                |                                 |                                |
| Satisfaction à l'égard de l'environnement local           |                                |                                 |                                |                                 |                                |                                 |                                |
| Préparation en cas d'urgence des ménages                  |                                |                                 |                                |                                 |                                |                                 |                                |
| Confiance à l'égard des institutions                      |                                |                                 |                                |                                 |                                |                                 |                                |
| Discrimination et traitement injuste                      |                                |                                 |                                |                                 |                                |                                 |                                |

\*Les indicateurs principaux sont en gras.

Source : Statistique Canada.

## Rendre les données sur la qualité de vie accessibles grâce au Carrefour de la qualité de vie

Afin de combler les lacunes statistiques, de conserver l'information sur la qualité de vie et de rendre les données et les métadonnées<sup>3</sup> accessibles aux décideurs et à tous les Canadiens, Statistique Canada s'affaire à élaborer le [Carrefour de la qualité de vie](#), un site qui informe sur la qualité de vie de la population canadienne et qui tient compte de l'équité, de l'inclusion, de la durabilité et de la résilience au fil du temps. La version bêta du Carrefour de la qualité de vie a été publiée par Statistique Canada le 30 mars 2022.

Le Carrefour contient des renseignements importants sur les domaines, les sous-domaines et les indicateurs du Cadre de qualité de vie. Il comprend une page pour chaque indicateur dont la définition a été approuvée. La figure 6 montre la page du Carrefour correspondant à l'indicateur [Emploi](#).

3. Les métadonnées fournissent des précisions sur les données, ce qui facilite leur utilisation et leur interprétation. Les métadonnées comprennent, par exemple, des définitions et des renseignements sur la source des données et sur la façon dont ces données ont été calculées.

**Figure 6**  
Aperçu de la page de l'indicateur Emploi dans le Carrefour de la qualité de vie

**Statistique Canada** | Recherche dans le site Web

Sujets | Données | Analyses | Références | Géographie | Recensement | Enquêtes et programmes statistiques | À propos de StatCan | Canada.ca

Accueil > Sujets > Carrefour de la qualité de vie > Prospérité

**Le Carrefour de la qualité de vie du Canada est en cours de développement.** Nous avons besoin de votre aide! Si vous avez des idées ou des suggestions de choses que vous aimeriez voir ajoutées au Carrefour, Statistique Canada aimerait les entendre. Votre apport nous sera d'une aide précieuse pendant que nous mettons le Carrefour de la qualité de vie au point.

Faites-nous part de vos commentaires

## Emploi

| Domaines de la qualité de vie  | Domaine      | Prospérité                    |
|--|--------------|-------------------------------|
| Satisfaction à l'égard de la vie et sentiment de sens et de but à la vie | Sous-domaine | Emploi et qualité de l'emploi |
| <b>Prospérité</b>  | Indicateur   | Emploi                        |
| Santé  |              |                               |
| Société  |              |                               |
| Environnement  |              |                               |
| Saine gouvernance  |              |                               |

**Remarque :** Cet indicateur est un indicateur principal. Les indicateurs principaux ont pour but de fournir une évaluation de haut niveau de la qualité de vie globale au Canada.

**Définition**

Taux d'emploi : pourcentage de la population qui est en emploi.  
 Taux de chômage : pourcentage de la population active qui est au chômage.  
 Taux d'activité : pourcentage de la population qui fait partie de la population active.

**Mesure**

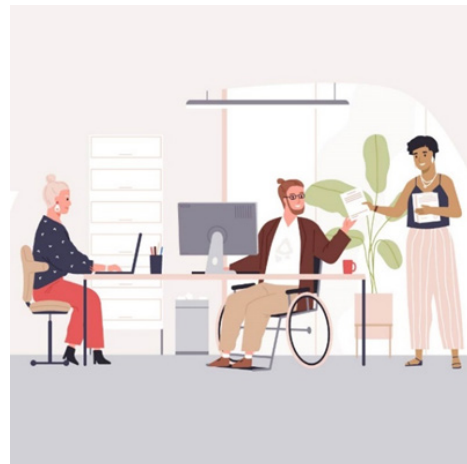
Cet indicateur est mesuré au moyen de l'Enquête sur la population active (EPA). Dans le cadre de cette enquête mensuelle, des questions sont posées aux répondants au sujet de leur activité sur le marché du travail durant la semaine de référence de l'enquête. Chaque répondant âgé de 15 ans et plus est classé dans une catégorie de la population active (personne occupée, chômeur et inactif), d'après ses réponses.

Les personnes occupées sont celles qui, au cours de la semaine de référence, ont effectué un travail quelconque contre rémunération ou en vue d'un bénéfice, ou avaient un emploi, mais n'étaient pas au travail. Le taux d'emploi correspond au nombre de personnes occupées exprimé en pourcentage de la population de 15 ans et plus.

Source : Statistique Canada.

Le Carrefour conserve également des produits de données pertinents, y compris des tableaux, des graphiques, des visualisations, des rapports analytiques et des documents de référence (méthodologiques) dans un format facilement accessible pour une gamme d'utilisateurs. Il comprend un outil interactif permettant de visualiser [certains indicateurs de la qualité de vie au Canada](#) mesurés à partir de l'ESC, notamment les suivants : *Satisfaction à l'égard de la vie*, *Sentiment de sens et de but à la vie*, *Solitude*, *Quelqu'un sur qui compter*, *Vision de l'avenir*, *Sentiment d'appartenance à une communauté locale*, *Santé autoévaluée* et *Santé mentale autoévaluée*. Les données peuvent être ventilées par province et en fonction d'une gamme de caractéristiques sociodémographiques.

Conformément aux normes numériques du gouvernement du Canada, le Carrefour a été conçu en fonction des utilisateurs et continuera de l'être, afin d'assurer la bonne gestion, la possibilité d'interprétation et l'accessibilité des données, de sorte que l'information importante qu'il contient puisse être largement comprise et utilisée par tous ceux qui accèdent au site. Le Carrefour sera mis à jour régulièrement, pour tenir compte des commentaires et suggestions des utilisateurs du site Web et des partenaires et intervenants de Statistique Canada. Cette collaboration est essentielle au développement d'une interface agile, ouverte et axée sur l'utilisateur, qui est continuellement actualisée et améliorée. On envisage également de créer une version ultérieure du Carrefour, afin de permettre aux utilisateurs de désagréger et de visualiser de manière interactive de multiples statistiques sur le bien-être et de favoriser la prise de décisions fondées sur des données probantes concernant des sujets prioritaires.



## Articles, infographies et tableaux

Statistique Canada diffuse régulièrement des renseignements sur de nombreux indicateurs de qualité de vie à partir de ses différents centres d'expertise. L'Annexe A contient une liste d'articles et d'infographies sélectionnés et diffusés au public, notamment *Le bien-être des Canadiens au cours de la première année de la pandémie de la COVID-19*, *La résilience financière et le bien-être financier des Canadiens au cours de la pandémie de COVID-19*, ainsi que de courtes analyses et infographies sur divers sujets liés à la qualité de vie. D'autres publications comprenaient des analyses sur des indicateurs tels que *Vision de l'avenir*, *Sentiment d'appartenance à une communauté locale* et *Solitude*. Des produits analytiques supplémentaires seront diffusés dans les années à venir et viseront principalement à combler les lacunes statistiques.

Outre les articles et les infographies publiés, les tableaux sont essentiels pour permettre aux utilisateurs de données de trouver l'information importante dont ils ont besoin pour prendre des décisions éclairées. C'est pourquoi on a publié, en mars 2022, un ensemble de tableaux récents, normalisés et faciles à interpréter, basés sur les données trimestrielles de l'ESC; suivront, au début de 2023, des mises à jour résumant les dernières vagues de l'ESC et d'un ensemble élargi de tableaux. Les indicateurs de qualité de vie sont présentés selon la province et diverses caractéristiques sociodémographiques. On a particulièrement veillé à ce que les tableaux soient disponibles en formats désagrégés. Veuillez consulter l'Annexe B pour obtenir la liste des tableaux déjà publiés. On continuera, dans le cadre du Programme de statistiques sur la qualité de vie, d'élaborer des tableaux tirés des données de l'ESC et d'autres enquêtes.

## L'année à venir

Les travaux portant sur le Cadre de qualité de vie pour le Canada ont rapidement avancé et continueront d'évoluer au cours des prochaines années. Bien que le Cadre et ses indicateurs doivent être actualisés pour assurer une pertinence continue, les partenaires principaux, à ce stade précoce de mise en œuvre, donnent la priorité à la stabilité dans la conception du Cadre, car de nouveaux utilisateurs ne cessent de se familiariser avec lui. À l'avenir, les révisions et les mises à jour du Cadre seront gérées au moyen d'un processus itératif dirigé par le Secrétariat du Conseil du Trésor du Canada et supervisé par la gouvernance interministérielle. De cette façon, le Cadre restera pertinent pour ses différents utilisateurs.



En 2023-2024, Statistique Canada continuera de collaborer avec ses partenaires pour élaborer des normes de données et des définitions pour les indicateurs du Cadre. Le Carrefour contient déjà des pages de métadonnées pour la plupart d'entre eux; on prévoit que la définition des indicateurs restants sera approuvée lors des réunions de la gouvernance interministérielle en 2023-2024.

Le perfectionnement continu de la perspective de l'équité et de l'inclusion et de celle de la résilience et de la durabilité et contribuera à améliorer la désagrégation des données sur la qualité de vie, à combler les lacunes statistiques persistantes parmi des populations clés telles les communautés autochtones et les personnes vivant dans le Nord et à établir une perspective à long terme sur la qualité de vie des Canadiens.

### **Équité et inclusion : Perspectives autochtones – s'appuyer sur les travaux en cours**

La mobilisation des peuples, des communautés et des organismes autochtones est essentielle au succès du Programme de statistiques sur la qualité de vie du Canada. Les discussions se poursuivront, auprès des partenaires, des organismes et des communautés autochtones, afin que les indicateurs de qualité de vie soient culturellement pertinents et tiennent compte de l'expérience des Premières Nations, des Métis et des Inuit. La connaissance de cette expérience diversifiée permettra de déterminer la meilleure façon d'inclure le point de vue des Autochtones dans le Cadre de qualité de vie et d'aider Statistique Canada et ses partenaires du gouvernement fédéral, comme Services aux Autochtones Canada (SAC) et Relations Couronne-Autochtones et Affaires du Nord Canada (RCAANC), à donner plus d'ampleur aux travaux entrepris par les partenaires autochtones, en ce qui concerne la propriété, la protection et la gestion de leurs données, et à permettre à Statistique Canada de combler les lacunes statistiques en matière de données autochtones, le cas échéant.

L'accès à des données fiables et culturellement pertinentes sur les populations autochtones est essentiel pour brosser un portrait complet de l'expérience des Autochtones, dévoiler les inégalités et garantir la mise en œuvre de politiques et de programmes efficaces. Les stratégies de données dirigées par les Autochtones peuvent soutenir davantage l'autodétermination en fournissant aux gouvernements et aux organismes des Premières Nations, des Inuit et des Métis les données dont ils ont besoin pour soutenir leurs communautés. Le budget de 2021 a prévu une somme de 73,5 millions de dollars sur trois ans pour poursuivre les travaux d'élaboration et de mise en œuvre d'une stratégie de gouvernance des données des Premières Nations. On y accordait aussi 8 millions de dollars sur trois ans pour soutenir la capacité des Inuit et des Métis en matière de données de base et l'élaboration de stratégies de données sur les nations Inuites et Métisses fondées sur des distinctions.

Au cours de l'année à venir, Statistique Canada poursuivra également l'élaboration de stratégies et la recherche du meilleur moyen de combler les lacunes statistiques sur la qualité de vie à l'aide d'enquêtes, de données administratives et d'autres sources de données. Les techniques de couplage ou d'intégration de données, de mise en commun et de modélisation seront étudiées et mises en œuvre, le cas échéant. Statistique Canada continuera d'élaborer du contenu lié à la qualité de vie et l'intégrera dans l'ESC et dans d'autres enquêtes sur les ménages, dans la mesure du possible; l'organisme poursuivra la publication de données et d'idées nouvelles sur les indicateurs de la qualité de vie, par l'intermédiaire du [Carrefour de la qualité de vie](#).

Les travaux d'actualisation et d'amélioration du Carrefour se poursuivront, notamment sous la forme de visualisations et de tableaux de données interactifs. Grâce à un processus itératif, le Carrefour sera continuellement examiné et mis à jour pour y ajouter de nouvelles fonctionnalités, en tenant compte des commentaires des utilisateurs et des partenaires. Les décideurs, les chercheurs et les Canadiens auront ainsi accès à un outil complet, actuel, cohérent et facile à utiliser pour explorer les divers indicateurs influant sur leur propre qualité de vie et sur celle des autres citoyens du pays tout entier.

## Conclusion

Le présent rapport d'étape décrit les travaux entrepris à ce jour pour affiner et renforcer le Cadre de qualité de vie par Statistique Canada, en partenariat avec le Secrétariat du Conseil du Trésor du Canada, le ministère des Finances du Canada, le Bureau du Conseil privé et la structure de gouvernance intergouvernementale de l'initiative. Il s'agit du premier document d'une série qui fera le point sur l'avancement des travaux relatifs au Cadre, à ses indicateurs et à ses perspectives.

Parallèlement, le Secrétariat du Conseil du Trésor du Canada continue de collaborer avec des partenaires fédéraux et externes clés pour élaborer des moyens d'intégrer le Cadre de qualité de vie et les données dans les processus de prise de décisions et de production de rapports du gouvernement. La mise en œuvre des éléments de la qualité de vie est en cours dans le cadre actuel des exigences et des initiatives gouvernementales. La mobilisation des instances gouvernementales et des partenaires externes figurera parmi les priorités, au rythme de l'évolution de cette approche afin d'assurer la coordination et l'harmonisation. Les personnes qui veulent contribuer à la mise en œuvre des travaux peuvent envoyer un courriel à l'adresse suivante : [qualityoflife-qualitedevie@tbs-sct.gc.ca](mailto:qualityoflife-qualitedevie@tbs-sct.gc.ca).

Les utilisateurs sont invités à poser des questions ou à faire part de leurs réactions. Les personnes souhaitant communiquer avec les responsables du Programme de statistiques sur la qualité de vie de Statistique Canada ou qui désirent ajouter leur nom à la liste de diffusion afin de recevoir des mises à jour sur les nouvelles données et les nouvelles perspectives en matière de qualité de vie sont invitées à le faire en envoyant un courriel à : [statcan.stc.wellbeing-bienetre.stc.statcan@statcan.gc.ca](mailto:statcan.stc.wellbeing-bienetre.stc.statcan@statcan.gc.ca).



## Références

Ministère des Finances Canada. [Budget de 2022 – Un plan pour faire croître notre économie et rendre la vie plus abordable](https://www.budget.canada.ca/2022/home-accueil-fr.html), <https://www.budget.canada.ca/2022/home-accueil-fr.html>

Ministère des Finances Canada. 19 avril 2021. [Budget de 2021 – Annexe 4 : énoncé sur l'égalité des genres, la diversité et la qualité de vie](https://www.budget.canada.ca/2021/report-rapport/anx4-fr.html), <https://www.budget.canada.ca/2021/report-rapport/anx4-fr.html>

Ministère des Finances Canada. 19 avril 2021. [Mesurer ce qui importe : vers une stratégie sur la qualité de vie pour le Canada](https://www.canada.ca/fr/ministere-finances/services/publications/mesurer-ce-qui-importe-vers-strategie-qualite-vie-canada.html), <https://www.canada.ca/fr/ministere-finances/services/publications/mesurer-ce-qui-importe-vers-strategie-qualite-vie-canada.html>

Cabinet du Premier ministre du Canada. 16 décembre 2021. [Lettre de mandat de la vice-première ministre et ministre des Finances](https://pm.gc.ca/fr/lettres-de-mandat/2021/12/16/lettre-de-mandat-de-la-vice-premiere-ministre-et-ministre-des-finances), <https://pm.gc.ca/fr/lettres-de-mandat/2021/12/16/lettre-de-mandat-de-la-vice-premiere-ministre-et-ministre-des-finances>

Cabinet du Premier ministre du Canada. 16 décembre 2021. [Lettre de mandat du ministre de l'Innovation, des Sciences et de l'Industrie](https://pm.gc.ca/fr/lettres-de-mandat/2021/12/16/lettre-de-mandat-du-ministre-de-l'innovation-des-sciences-et-de-l'industrie), <https://pm.gc.ca/fr/lettres-de-mandat/2021/12/16/lettre-de-mandat-du-ministre-de-l'innovation-des-sciences-et-de-l'industrie>

Cabinet du Premier ministre du Canada. 16 décembre 2021. [Lettre de mandat de la présidente du Conseil du Trésor](https://pm.gc.ca/fr/lettres-de-mandat/2021/12/16/lettre-de-mandat-de-la-presidente-du-conseil-du-tresor), <https://pm.gc.ca/fr/lettres-de-mandat/2021/12/16/lettre-de-mandat-de-la-presidente-du-conseil-du-tresor>

Cabinet du Premier ministre du Canada. 13 décembre 2019. [Lettre de mandat de la ministre de la Prospérité de la classe moyenne et ministre associée des Finances](https://pm.gc.ca/fr/lettres-de-mandat/2019/12/13/archivee-lettre-de-mandat-de-la-ministre-de-la-prosperte-de-la-classe), <https://pm.gc.ca/fr/lettres-de-mandat/2019/12/13/archivee-lettre-de-mandat-de-la-ministre-de-la-prosperte-de-la-classe>

## Annexe A : Analyses sélectionnées en matière de qualité de vie

Statistique Canada. 7 mars 2023. « [Un plus grand nombre de Canadiens ont de la difficulté à assumer les dépenses pour les aliments, le logement et d'autres dépenses nécessaires](https://www150.statcan.gc.ca/n1/daily-quotidien/230307/dq230307b-fra.htm) », *Le Quotidien*, <https://www150.statcan.gc.ca/n1/daily-quotidien/230307/dq230307b-fra.htm>

Statistique Canada. 19 août 2022. « [Tu peux compter sur moi!](https://www.statcan.gc.ca/o1/fr/plus/1617-tu-peux-compter-sur-moi) », *StatsCAN Plus*, <https://www.statcan.gc.ca/o1/fr/plus/1617-tu-peux-compter-sur-moi>

Statistique Canada. 19 août 2022. « [Près de la moitié des Canadiens déclarent avoir un fort sentiment d'appartenance à leur collectivité locale](https://www150.statcan.gc.ca/n1/daily-quotidien/220819/dq220819b-fra.htm) », *Le Quotidien*, <https://www150.statcan.gc.ca/n1/daily-quotidien/220819/dq220819b-fra.htm>

Statistique Canada. 9 août 2022. « [Avoir quelqu'un sur qui compter, janvier à mars 2022](https://www150.statcan.gc.ca/n1/daily-quotidien/220809/dq220809a-fra.htm) », *Le Quotidien*, <https://www150.statcan.gc.ca/n1/daily-quotidien/220809/dq220809a-fra.htm>

Statistique Canada. 9 août 2022. « [Avoir quelqu'un sur qui compter](https://www150.statcan.gc.ca/n1/pub/11-627-m/11-627-m2022042-fra.htm) », *Infographies*, <https://www150.statcan.gc.ca/n1/pub/11-627-m/11-627-m2022042-fra.htm>

Statistique Canada. 17 mai 2022. « [L'optimisme est en baisse au Canada : avoir des enfants ou des liens étroits avec une collectivité locale est associé à une perception positive de l'avenir](https://www150.statcan.gc.ca/n1/daily-quotidien/220517/dq220517d-fra.htm) », *Le Quotidien*, <https://www150.statcan.gc.ca/n1/daily-quotidien/220517/dq220517d-fra.htm>

Statistique Canada. 3 mai 2022. « [Les environnements locaux contribuent à la satisfaction à l'égard de la vie](https://www150.statcan.gc.ca/n1/pub/11-627-m/11-627-m2022028-fra.htm) », *Infographies*, <https://www150.statcan.gc.ca/n1/pub/11-627-m/11-627-m2022028-fra.htm>

Statistique Canada. 30 mars 2022. « [Le sentiment de sens et de but à la vie au Canada, octobre à décembre 2021](https://www150.statcan.gc.ca/n1/daily-quotidien/220330/dq220330b-fra.htm) », *Le Quotidien*, <https://www150.statcan.gc.ca/n1/daily-quotidien/220330/dq220330b-fra.htm>

Statistique Canada. 30 mars 2022. « [Le sentiment de sens et de but à la vie au Canada](https://www150.statcan.gc.ca/n1/pub/11-627-m/11-627-m2022019-fra.htm) », *Infographies*, <https://www150.statcan.gc.ca/n1/pub/11-627-m/11-627-m2022019-fra.htm>

Statistique Canada. 24 novembre 2021. « [Enquête sociale canadienne : la solitude au Canada](https://www150.statcan.gc.ca/n1/daily-quotidien/211124/dq211124e-fra.htm) », *Le Quotidien*, <https://www150.statcan.gc.ca/n1/daily-quotidien/211124/dq211124e-fra.htm>

Statistique Canada. 24 novembre 2021. « [Enquête sociale canadienne : la solitude au Canada](https://www150.statcan.gc.ca/n1/pub/11-627-m/11-627-m2021090-fra.htm) », *Infographies*, <https://www150.statcan.gc.ca/n1/pub/11-627-m/11-627-m2021090-fra.htm>

Statistique Canada. 9 septembre 2021. « [La résilience financière et le bien-être financier des Canadiens au cours de la pandémie de la COVID-19](https://www150.statcan.gc.ca/n1/pub/75f0002m/75f0002m2021008-fra.htm) », *Série de documents de recherche – Revenu*, <https://www150.statcan.gc.ca/n1/pub/75f0002m/75f0002m2021008-fra.htm>

Statistique Canada. 12 juillet 2021. « [Améliorer les mesures du bien-être \(qualité de vie\) au Canada](https://www150.statcan.gc.ca/n1/pub/11f0019m/11f0019m2021006-fra.htm) », *Direction des études analytiques : documents de recherche*, <https://www150.statcan.gc.ca/n1/pub/11f0019m/11f0019m2021006-fra.htm>

Statistique Canada. 26 mai 2021. « [Les caractéristiques des quartiers et la satisfaction à l'égard de la vie chez les personnes de familles à revenu faible, moyen et élevé dans les régions métropolitaines du Canada](https://www150.statcan.gc.ca/n1/pub/36-28-0001/2021005/article/00006-fra.htm) », *Rapports économiques et sociaux*, <https://www150.statcan.gc.ca/n1/pub/36-28-0001/2021005/article/00006-fra.htm>

Statistique Canada. 15 avril 2021. « [Le bien-être des Canadiens au cours de la première année de la pandémie de la COVID-19](https://www150.statcan.gc.ca/n1/pub/75f0002m/75f0002m2021003-fra.htm) », *Série de documents de recherche – Revenu*, <https://www150.statcan.gc.ca/n1/pub/75f0002m/75f0002m2021003-fra.htm>

## **Annexe B : Tableaux de données sur la qualité de vie basés sur l'Enquête sociale canadienne**

[La satisfaction à l'égard de la vie selon le genre et certaines autres caractéristiques sociodémographiques](#)

[Le sentiment de sens et de but à la vie selon le genre et certaines autres caractéristiques sociodémographiques](#)

[Le sentiment de sens et de but à la vie selon le genre et la province](#)

[La vision de l'avenir selon le genre et la province](#)

[La vision de l'avenir selon le genre et certaines autres caractéristiques sociodémographiques](#)

[La solitude selon le genre et la province](#)

[La solitude selon le genre et certaines autres caractéristiques sociodémographiques](#)

[Avoir quelqu'un sur qui compter selon le genre et la province](#)

[Avoir quelqu'un sur qui compter selon le genre et certaines autres caractéristiques sociodémographiques](#)

[Le sentiment d'appartenance à une collectivité locale selon le genre et la province](#)

[Le sentiment d'appartenance à une collectivité locale selon le genre et certaines autres caractéristiques sociodémographiques](#)

[Satisfaction à l'égard de l'emploi du temps selon le genre et la province](#)

[Satisfaction à l'égard de l'emploi du temps selon le genre et certaines autres caractéristiques sociodémographiques](#)

[Satisfaction à l'égard de l'environnement local selon le genre et la province](#)

[Satisfaction à l'égard de l'environnement local selon le genre et certaines autres caractéristiques sociodémographiques](#)

[Satisfaction à l'égard des relations personnelles selon le genre et la province](#)

[Satisfaction à l'égard des relations personnelles selon le genre et certaines autres caractéristiques sociodémographiques](#)

[Confiance à l'égard des institutions selon le genre et la province](#)

[Confiance à l'égard des institutions selon le genre et certaines autres caractéristiques sociodémographiques](#)

[Confiance à l'égard des autres selon le genre et la province](#)

[Confiance à l'égard des autres selon le genre et certaines autres caractéristiques sociodémographiques](#)

[Sentiment d'appartenance au Canada selon le genre et la province](#)

[Sentiment d'appartenance au Canada selon le genre et certaines autres caractéristiques sociodémographiques](#)

[Santé mentale perçue selon le genre et la province](#)

[Santé mentale perçue selon le genre et certaines autres caractéristiques sociodémographiques](#)

[Santé perçue selon le genre et la province](#)

[Santé perçue selon le genre et certaines autres caractéristiques sociodémographiques](#)