

N° au catalogue 89-657-X2023007
ISBN 978-0-660-47800-5

Série thématique sur l'ethnicité, la langue et l'immigration

Les caractéristiques des propriétaires et des entreprises des minorités de langue officielle : infographies régionales



Date de diffusion : le 21 mars 2023



Statistique
Canada

Statistics
Canada

Canada

Comment obtenir d'autres renseignements

Pour toute demande de renseignements au sujet de ce produit ou sur l'ensemble des données et des services de Statistique Canada, visiter notre site Web à www.statcan.gc.ca.

Vous pouvez également communiquer avec nous par :

Courriel à infostats@statcan.gc.ca

Téléphone entre 8 h 30 et 16 h 30 du lundi au vendredi aux numéros suivants :

- | | |
|---|----------------|
| • Service de renseignements statistiques | 1-800-263-1136 |
| • Service national d'appareils de télécommunications pour les malentendants | 1-800-363-7629 |
| • Télécopieur | 1-514-283-9350 |

Normes de service à la clientèle

Statistique Canada s'engage à fournir à ses clients des services rapides, fiables et courtois. À cet égard, notre organisme s'est doté de normes de service à la clientèle que les employés observent. Pour obtenir une copie de ces normes de service, veuillez communiquer avec Statistique Canada au numéro sans frais 1-800-263-1136. Les normes de service sont aussi publiées sur le site www.statcan.gc.ca sous « Contactez-nous » > « [Normes de service à la clientèle](#) ».

Note de reconnaissance

Le succès du système statistique du Canada repose sur un partenariat bien établi entre Statistique Canada et la population du Canada, les entreprises, les administrations et les autres organismes. Sans cette collaboration et cette bonne volonté, il serait impossible de produire des statistiques exactes et actuelles.

Publication autorisée par le ministre responsable de Statistique Canada

© Sa Majesté le Roi du chef du Canada, représenté par le ministre de l'Industrie, 2023

Tous droits réservés. L'utilisation de la présente publication est assujettie aux modalités de l'[entente de licence ouverte](#) de Statistique Canada.

Une [version HTML](#) est aussi disponible.

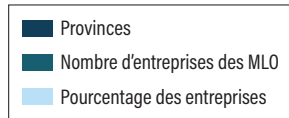
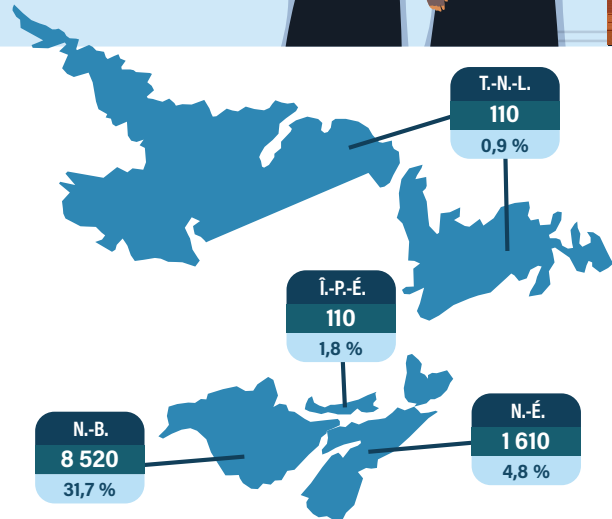
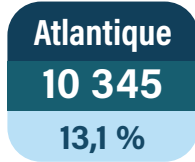
This publication is also available in English.

LES CARACTÉRISTIQUES DES PROPRIÉTAIRES ET DES ENTREPRISES DES MINORITÉS DE LANGUE OFFICIELLE

RÉGION DE L'ATLANTIQUE

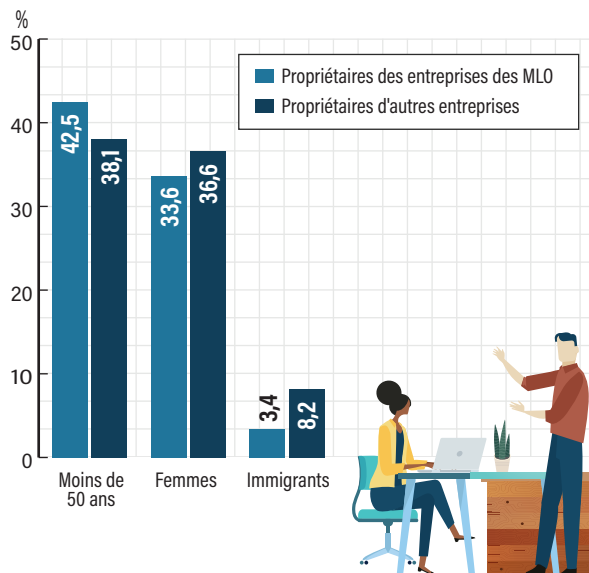


Entreprises dont au moins 50 % des propriétaires ont le français comme première langue officielle parlée (2017)



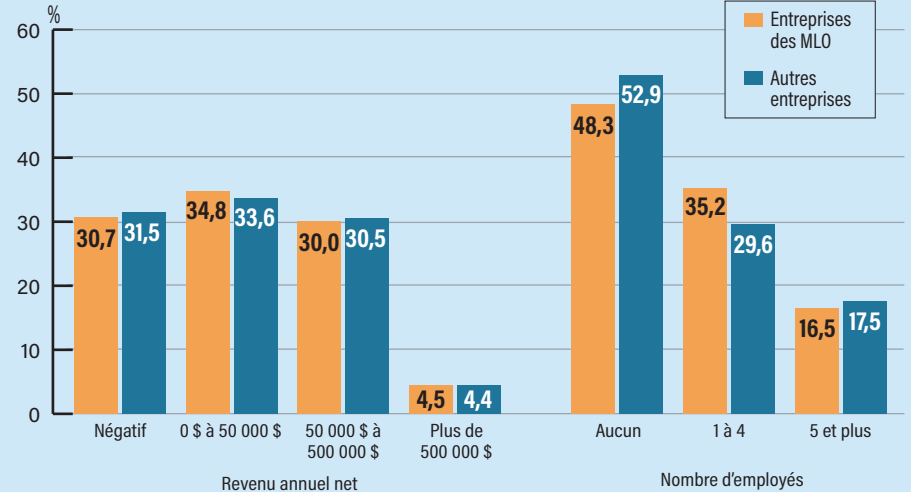
Caractéristiques des propriétaires d'entreprises des minorités de langue officielle

Comparativement aux autres propriétaires, les propriétaires d'entreprises des minorités de langue officielle (MLO) sont un peu plus jeunes, un peu moins souvent des femmes, et moins souvent des immigrants.



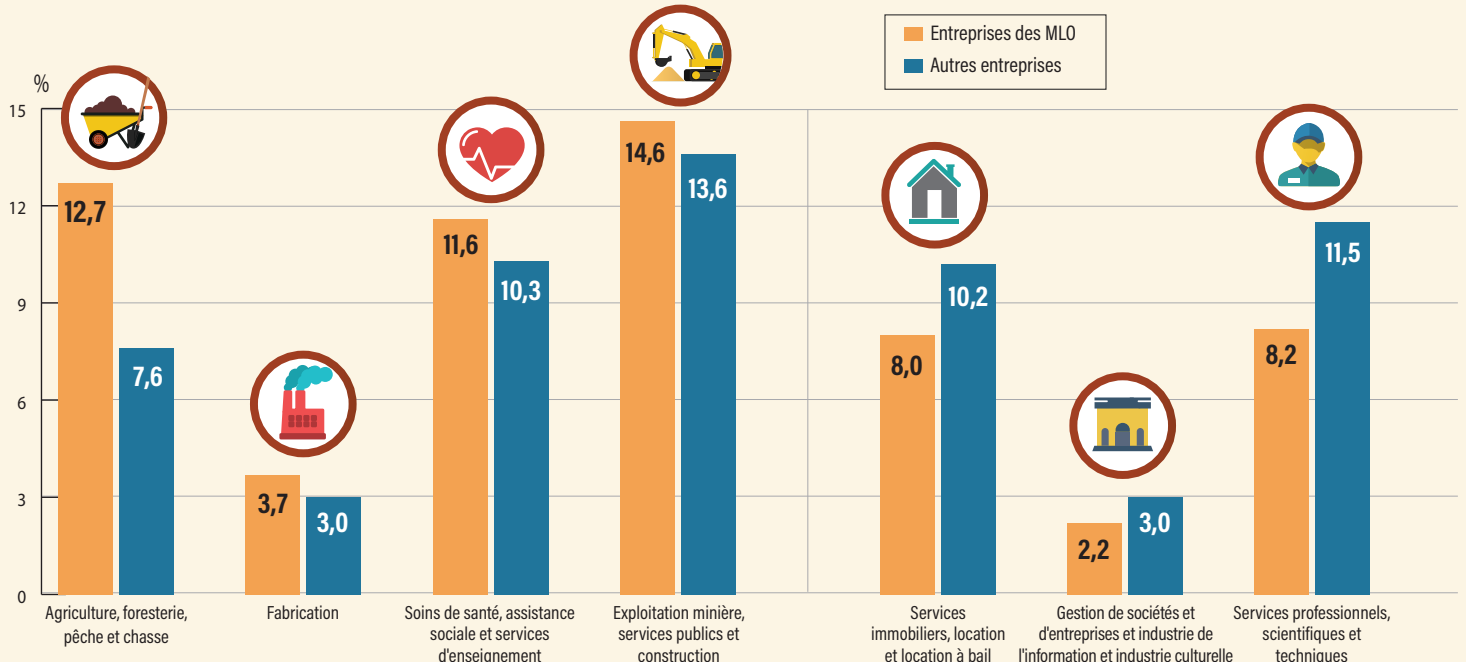
Caractéristiques des entreprises des minorités de langue officielle

Les entreprises des minorités de langue officielle (MLO) ont des revenus annuels nets semblables à ceux des autres entreprises.



Les entreprises des MLO ont plus souvent au moins 1 employé que les autres entreprises, mais ont un peu moins souvent 5 employés ou plus.

En comparaison avec les autres entreprises, les entreprises des minorités de langue officielle (MLO) sont plus concentrées dans certaines industries et moins dans d'autres



- Notes :**
- Les minorités de langue officielle (MLO) correspondent aux communautés de langue anglaise au Québec et à celles de langue française au Canada hors Québec.
 - Les entreprises des minorités de langue officielle (MLO) sont ici définies comme étant celles dont au moins 50 % de la propriété est détenue par une ou des personnes dont la première langue officielle parlée est celle de la minorité de langue officielle de la province où l'entreprise est basée (incluant les personnes qui ont à la fois le français et l'anglais comme première langue officielle parlée).
 - L'emplacement géographique d'une entreprise correspond à l'endroit où se situe son siège social.
 - Toutes les données dans la présente infographie sont pour 2017.

Source : Statistique Canada, couplage entre le Recensement de la population de 2016 et la Base de données canadienne sur la dynamique employeurs-employés.

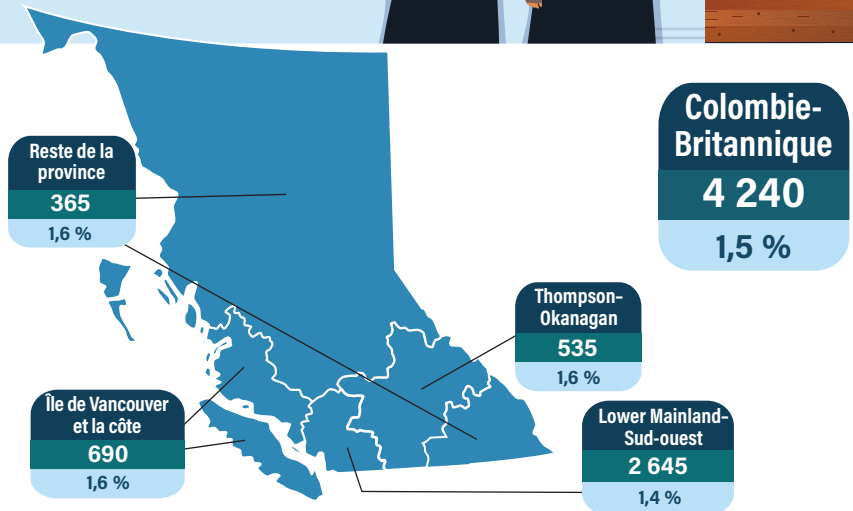
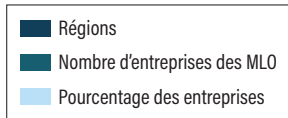
© Sa Majesté le Roi du chef du Canada, représentée par le ministre de l'Industrie, 2023
Numéro au catalogue : 11-627-M | ISBN : 978-0-660-47800-5

LES CARACTÉRISTIQUES DES PROPRIÉTAIRES ET DES ENTREPRISES DES MINORITÉS DE LANGUE OFFICIELLE

COLOMBIE-BRITANNIQUE

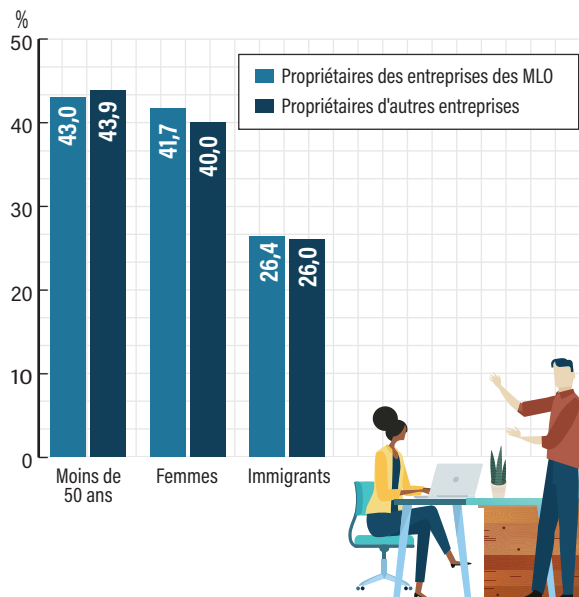


Entreprises dont au moins 50 % des propriétaires ont le français comme première langue officielle parlée (2017)



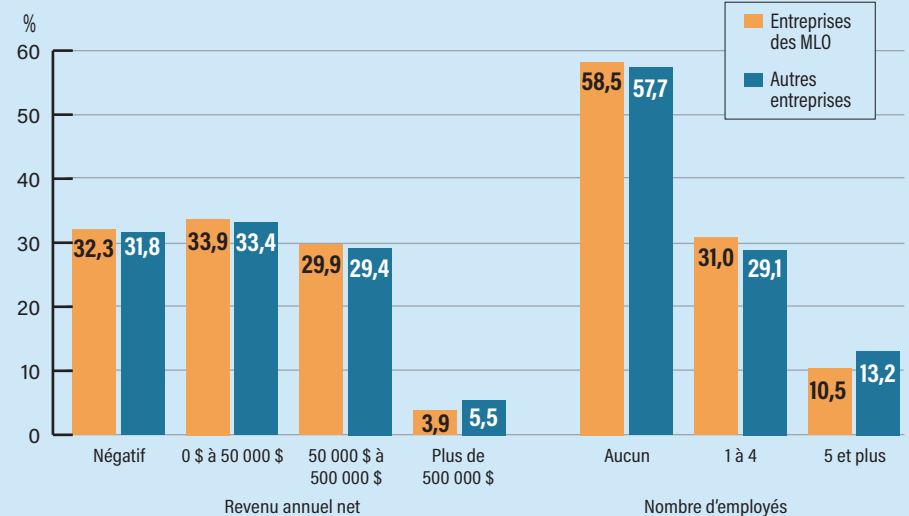
Caractéristiques des propriétaires d'entreprises des minorités de langue officielle

Comparativement aux autres propriétaires, les propriétaires d'entreprises des minorités de langue officielle (MLO) sont légèrement plus souvent des femmes.



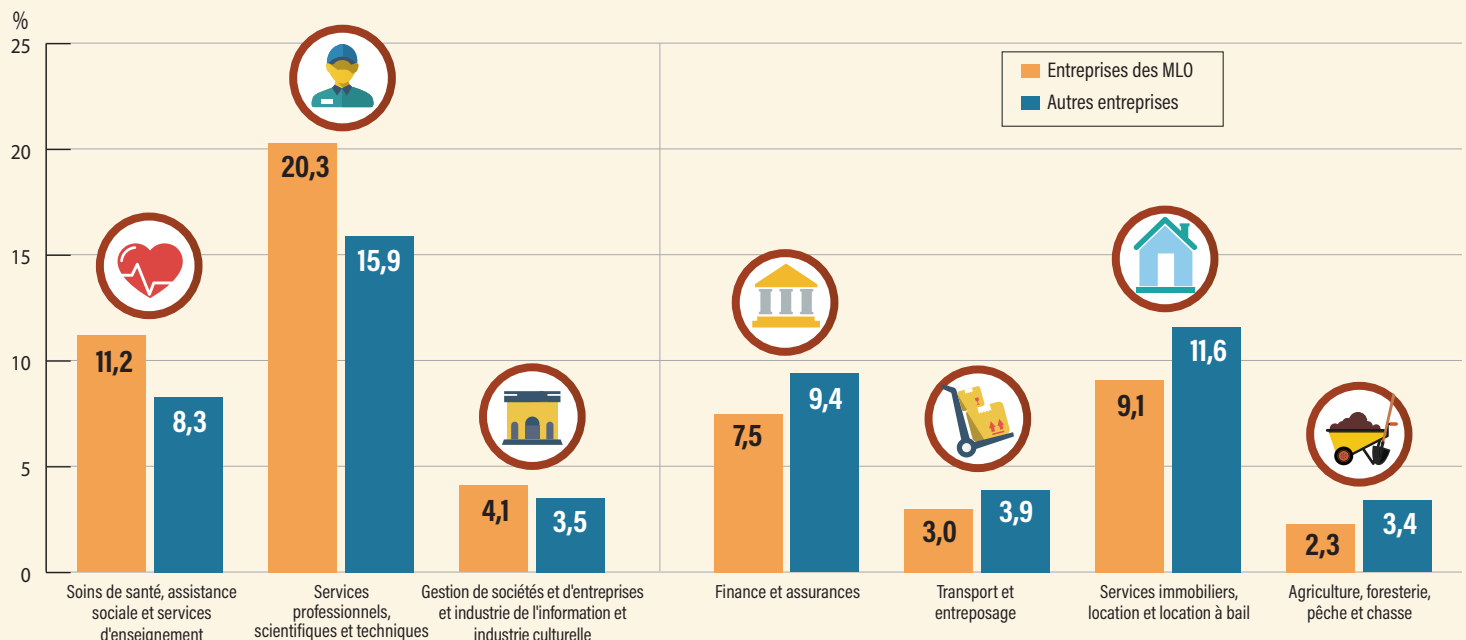
Caractéristiques des entreprises des minorités de langue officielle

En comparaison avec les autres entreprises, les entreprises des minorités de langue officielle (MLO) sont un peu moins susceptibles d'avoir un revenu annuel net de plus de 500 000 \$.



Les entreprises des MLO sont un peu plus susceptibles que les autres entreprises de n'avoir aucun employé ou d'en avoir moins de 5.

En comparaison avec les autres entreprises, les entreprises des minorités de langue officielle (MLO) sont plus concentrées dans certaines industries et moins dans d'autres



Notes :

- Les minorités de langue officielle (MLO) correspondent aux communautés de langue anglaise au Québec et à celles de langue française au Canada hors Québec.
- Les entreprises des minorités de langue officielle (MLO) sont ici définies comme étant celles dont au moins 50 % de la propriété est détenue par une ou des personnes dont la première langue officielle parlée est celle de la minorité de langue officielle de la province où l'entreprise est basée (incluant les personnes qui ont à la fois le français et l'anglais comme première langue officielle parlée).
- L'emplacement géographique d'une entreprise correspond à l'endroit où se situe son siège social.
- Toutes les données dans la présente infographie sont pour 2017.

Source : Statistique Canada, couplage entre le Recensement de la population de 2016 et la Base de données canadienne sur la dynamique employeurs-employés.

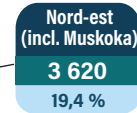
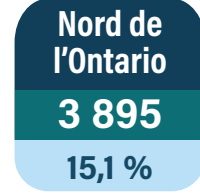
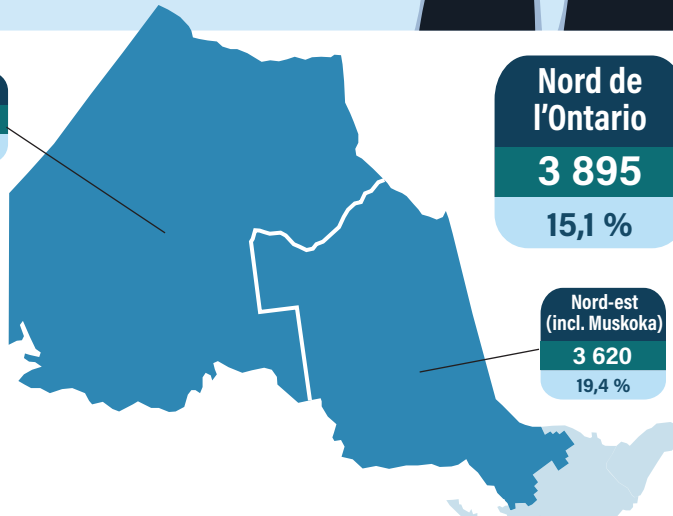
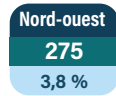
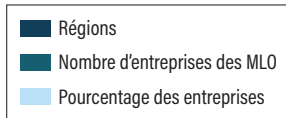
© Sa Majesté le Roi du chef du Canada, représentée par le ministre de l'Industrie, 2023
Numéro au catalogue : 11-627-M | ISBN : 978-0-660-47800-5

LES CARACTÉRISTIQUES DES PROPRIÉTAIRES ET DES ENTREPRISES DES MINORITÉS DE LANGUE OFFICIELLE

NORD DE L'ONTARIO

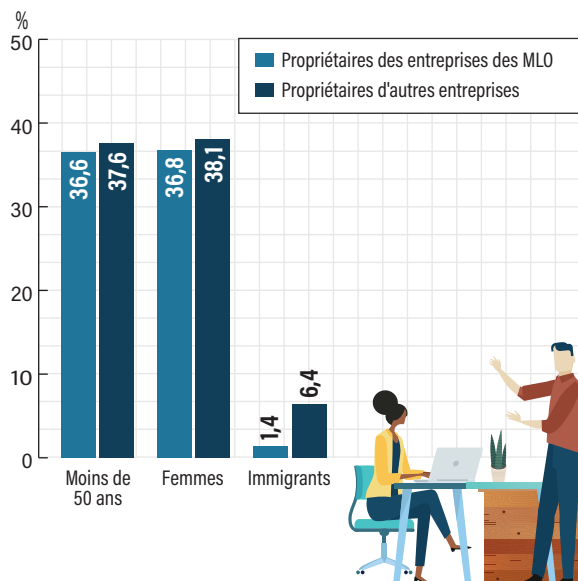


Entreprises dont au moins 50 % des propriétaires ont le français comme première langue officielle parlée (2017)



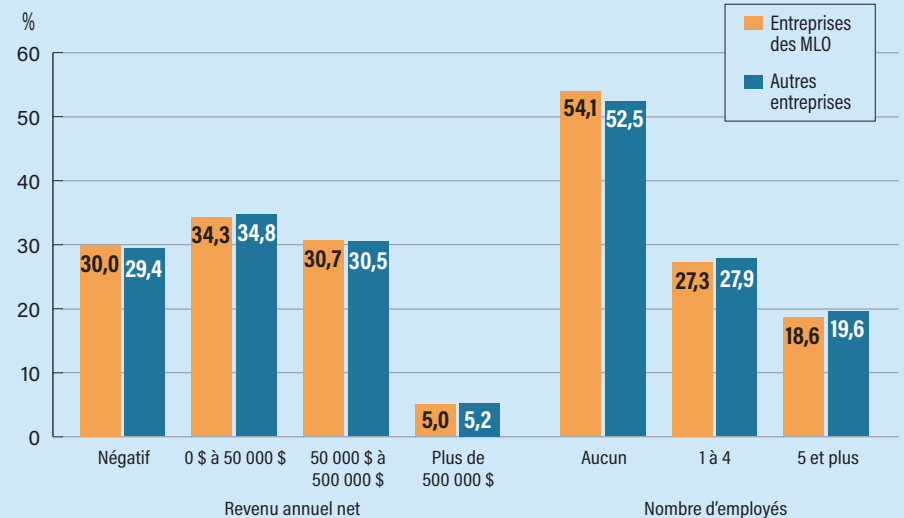
Caractéristiques des propriétaires d'entreprises des minorités de langue officielle

Comparativement aux autres propriétaires, les propriétaires d'entreprises des minorités de langue officielle (MLO) sont légèrement moins souvent des femmes et sont moins souvent des immigrants.



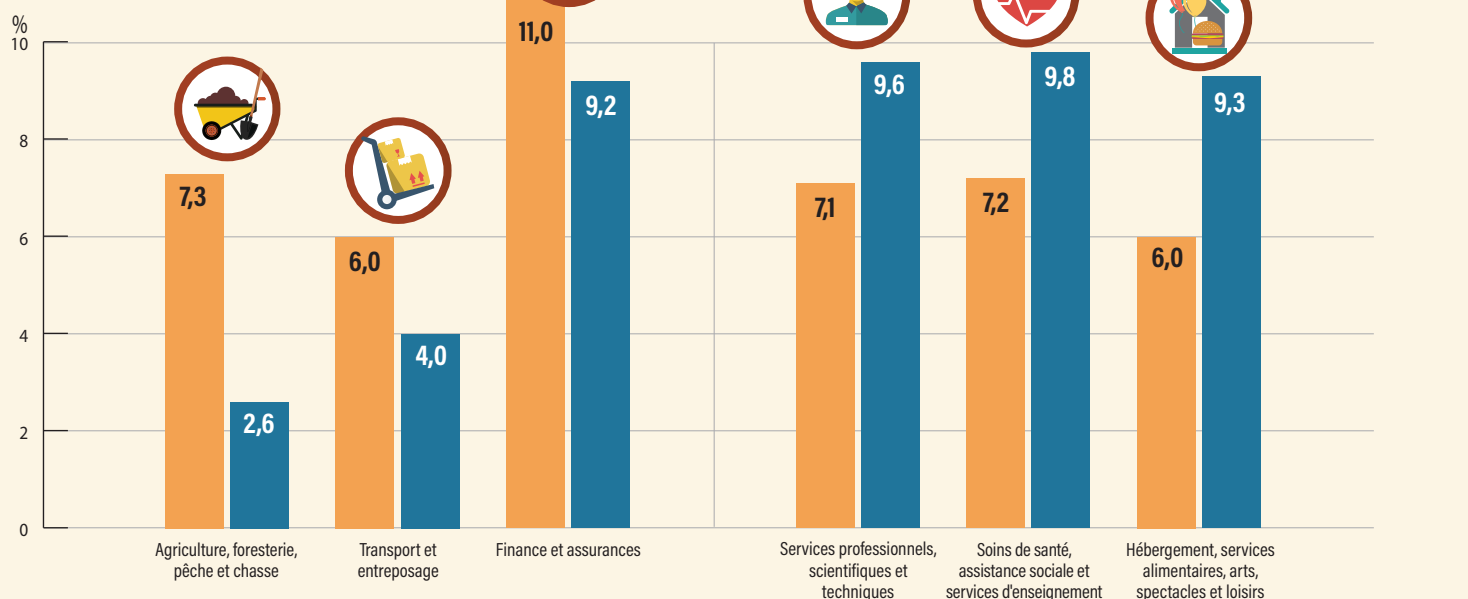
Caractéristiques des entreprises des minorités de langue officielle

Les entreprises des minorités de langue officielle (MLO) ont des revenus annuels nets similaires à ceux des autres entreprises.



Les entreprises des MLO sont légèrement plus nombreuses que les autres entreprises à n'avoir aucun employé.

En comparaison avec les autres entreprises, les entreprises des minorités de langue officielle (MLO) sont plus concentrées dans certaines industries et moins dans d'autres



Notes :

- Les minorités de langue officielle (MLO) correspondent aux communautés de langue anglaise au Québec et à celles de langue française au Canada hors Québec.
- Les entreprises des minorités de langue officielle (MLO) sont ici définies comme étant celles dont au moins 50 % de la propriété est détenue par une ou des personnes dont la première langue officielle parlée est celle de la minorité de langue officielle de la province où l'entreprise est basée (incluant les personnes qui ont à la fois le français et l'anglais comme première langue officielle parlée).
- L'emplacement géographique d'une entreprise correspond à l'endroit où se situe son siège social.
- Toutes les données dans la présente infographie sont pour 2017.

Source : Statistique Canada, couplage entre le Recensement de la population de 2016 et la Base de données canadienne sur la dynamique employeurs-employés.

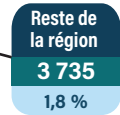
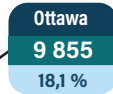
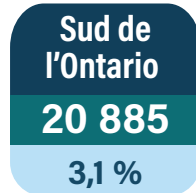
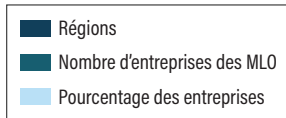
© Sa Majesté le Roi du chef du Canada, représentée par le ministre de l'Industrie, 2023
Numéro au catalogue : 11-627-M | ISBN : 978-0-660-47800-5

LES CARACTÉRISTIQUES DES PROPRIÉTAIRES ET DES ENTREPRISES DES MINORITÉS DE LANGUE OFFICIELLE

SUD DE L'ONTARIO

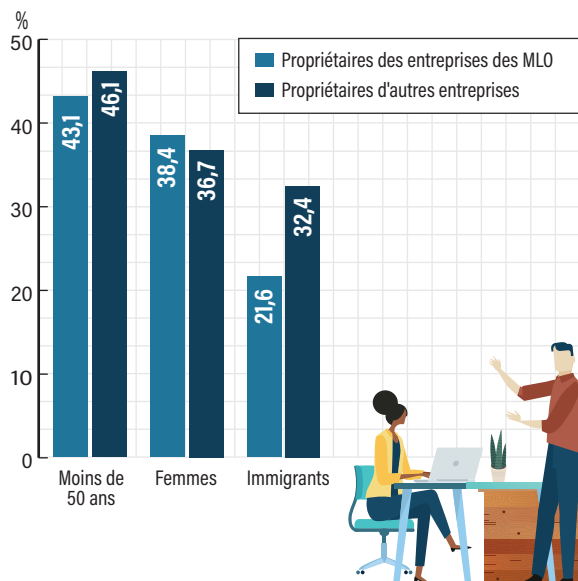


Entreprises dont au moins 50 % des propriétaires ont le français comme première langue officielle parlée (2017)



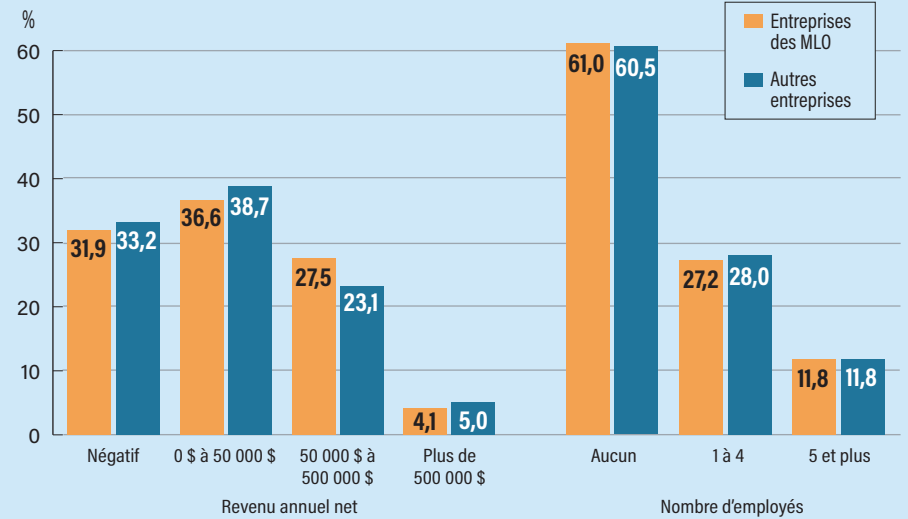
Caractéristiques des propriétaires d'entreprises des minorités de langue officielle

Comparativement aux autres propriétaires, les propriétaires d'entreprises des minorités de langue officielle (MLO) sont légèrement plus âgés, sont légèrement plus souvent des femmes, et sont moins souvent des immigrants.



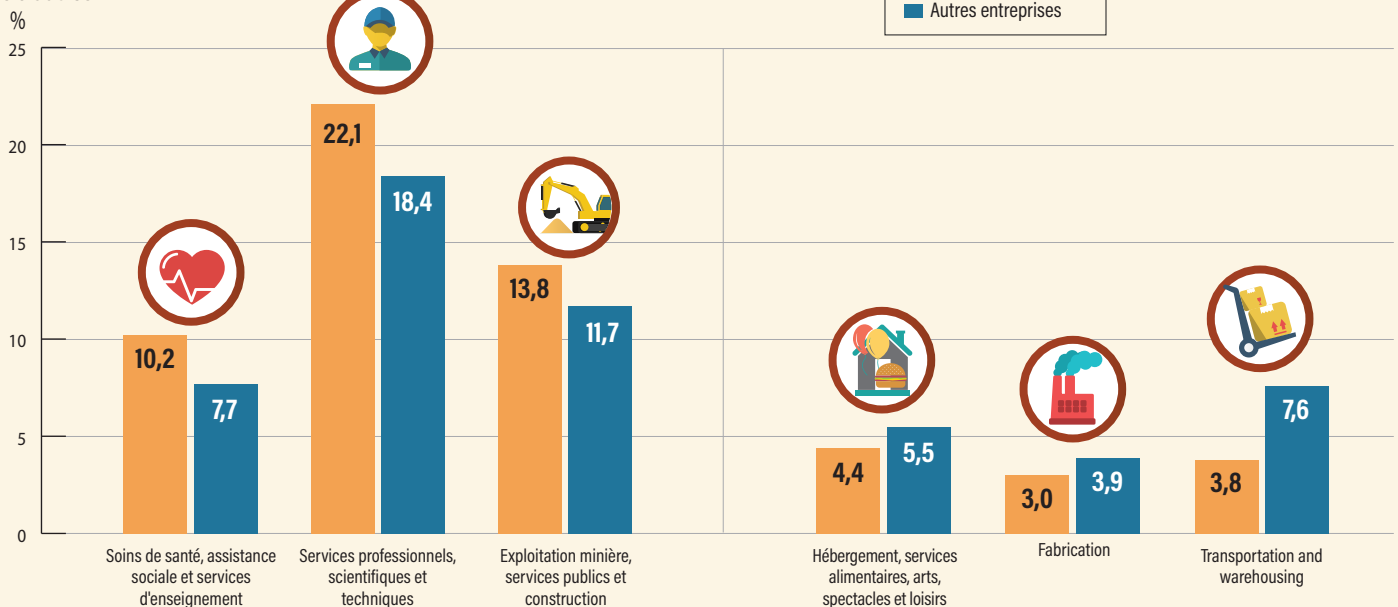
Caractéristiques des entreprises des minorités de langue officielle

En comparaison avec les autres entreprises, les entreprises des minorités de langue officielle (MLO) ont plus souvent un revenu annuel net qui se situe entre 50 000 \$ et 500 000 \$.



Les entreprises des MLO sont semblables aux autres entreprises en ce qui a trait au nombre de leurs employés.

En comparaison avec les autres entreprises, les entreprises des minorités de langue officielle (MLO) sont plus concentrées dans certaines industries et moins dans d'autres



Notes :

- Les minorités de langue officielle (MLO) correspondent aux communautés de langue anglaise au Québec et à celles de langue française au Canada hors Québec.
- Les entreprises des minorités de langue officielle (MLO) sont ici définies comme étant celles dont au moins 50 % de la propriété est détenue par une ou des personnes dont la première langue officielle parlée est celle de la minorité de langue officielle de la province où l'entreprise est basée (incluant les personnes qui ont à la fois le français et l'anglais comme première langue officielle parlée).
- L'emplacement géographique d'une entreprise correspond à l'endroit où se situe son siège social.
- Toutes les données dans la présente infographie sont pour 2017.

Source : Statistique Canada, couplage entre le Recensement de la population de 2016 et la Base de données canadienne sur la dynamique employeurs-employés.

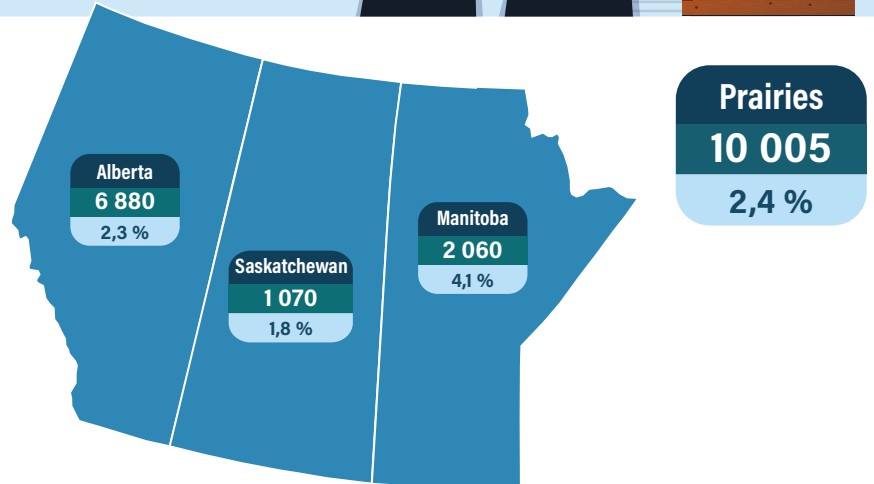
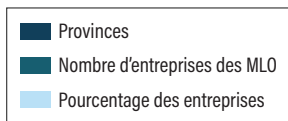
© Sa Majesté le Roi du chef du Canada, représentée par le ministre de l'Industrie, 2023
Numéro au catalogue : 11-627-M | ISBN : 978-0-660-47800-5

LES CARACTÉRISTIQUES DES PROPRIÉTAIRES ET DES ENTREPRISES DES MINORITÉS DE LANGUE OFFICIELLE

PRAIRIES

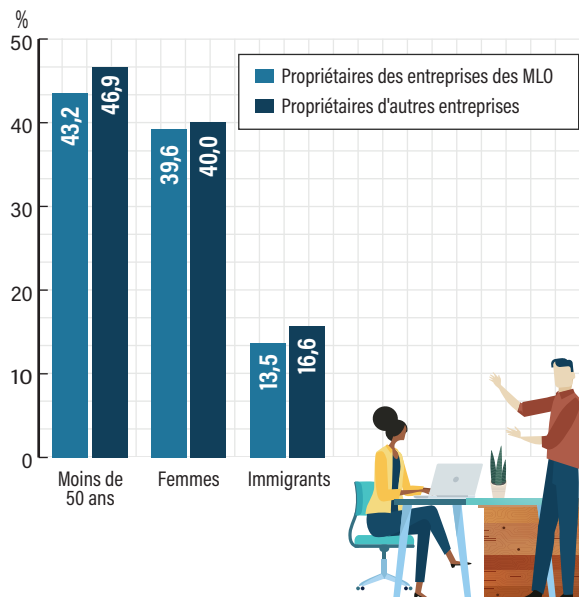


Entreprises dont au moins 50 % des propriétaires ont le français comme première langue officielle parlée (2017)



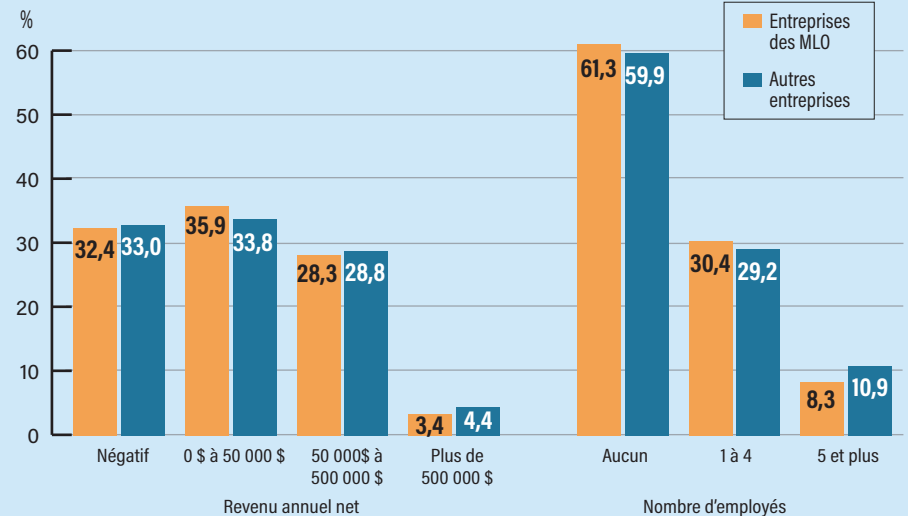
Caractéristiques des propriétaires d'entreprises des minorités de langue officielle

Comparativement aux autres propriétaires, les propriétaires d'entreprises des minorités de langue officielle (MLO) sont un peu plus âgés et sont moins souvent des immigrants.



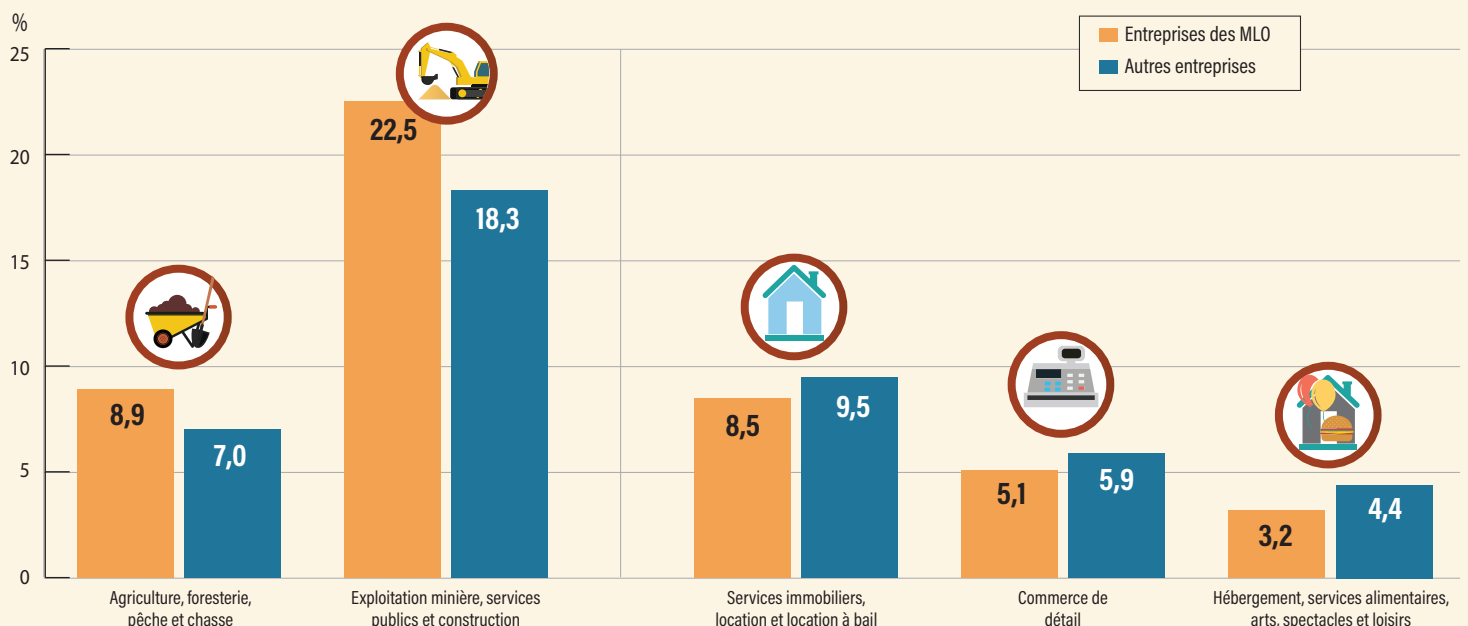
Caractéristiques des entreprises des minorités de langue officielle

En comparaison avec les autres entreprises, les entreprises des minorités de langue officielle (MLO) sont un peu moins nombreuses que les autres entreprises à avoir un revenu annuel net de plus de 500 000 \$.



Les entreprises des MLO sont plus nombreuses que les autres entreprises à n'avoir aucun employé et moins nombreuses à en avoir 5 ou plus.

En comparaison avec les autres entreprises, les entreprises des minorités de langue officielle (MLO) sont plus concentrées dans certaines industries et moins dans d'autres



- Notes :**
- Les minorités de langue officielle (MLO) correspondent aux communautés de langue anglaise au Québec et à celles de langue française au Canada hors Québec.
 - Les entreprises des minorités de langue officielle (MLO) sont ici définies comme étant celles dont au moins 50 % de la propriété est détenue par une ou des personnes dont la première langue officielle parlée est celle de la minorité de langue officielle de la province où l'entreprise est basée (incluant les personnes qui ont à la fois le français et l'anglais comme première langue officielle parlée).
 - L'emplacement géographique d'une entreprise correspond à l'endroit où se situe son siège social.
 - Toutes les données dans la présente infographie sont pour 2017.

Source : Statistique Canada, couplage entre le Recensement de la population de 2016 et la Base de données canadienne sur la dynamique employeurs-employés.

© Sa Majesté le Roi du chef du Canada, représentée par le ministre de l'Industrie, 2023
Numéro au catalogue : 11-627-M | ISBN : 978-0-660-47800-5

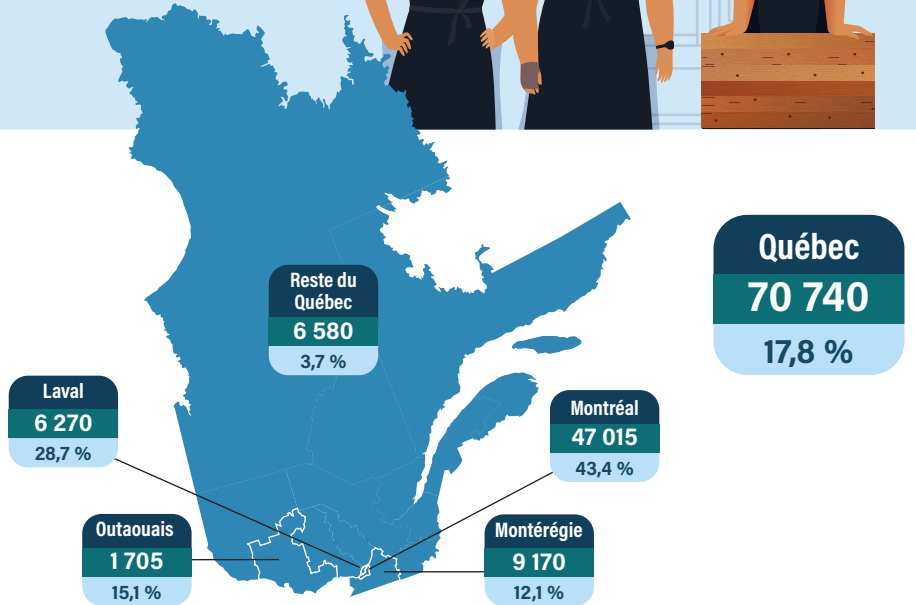
LES CARACTÉRISTIQUES DES PROPRIÉTAIRES ET DES ENTREPRISES DES MINORITÉS DE LANGUE OFFICIELLE

QUÉBEC



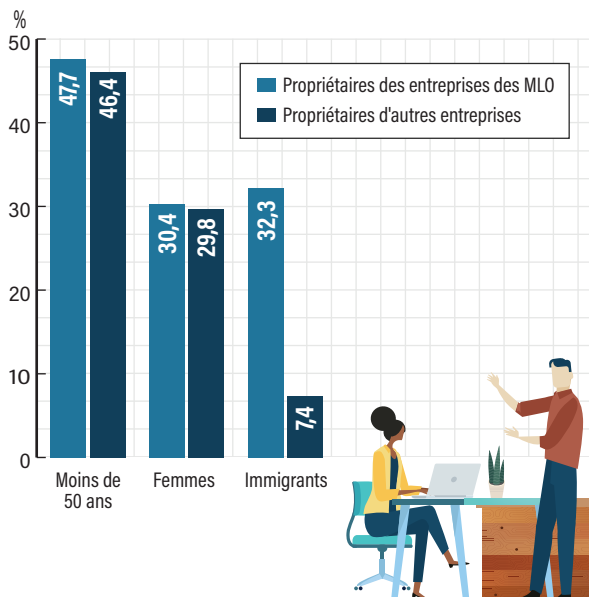
Entreprises dont au moins 50 % des propriétaires ont l'anglais comme première langue officielle parlée (2017)

■ Régions
■ Nombre d'entreprises des MLO
■ Pourcentage des entreprises



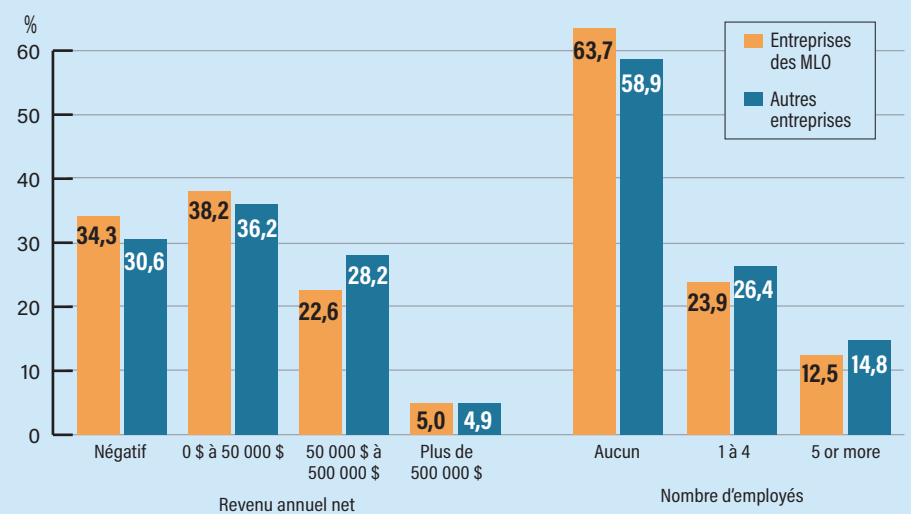
Caractéristiques des propriétaires d'entreprises des minorités de langue officielle

Comparativement aux autres propriétaires, les propriétaires d'entreprises des minorités de langue officielle (MLO) sont légèrement plus jeunes, et sont beaucoup plus souvent des immigrants.



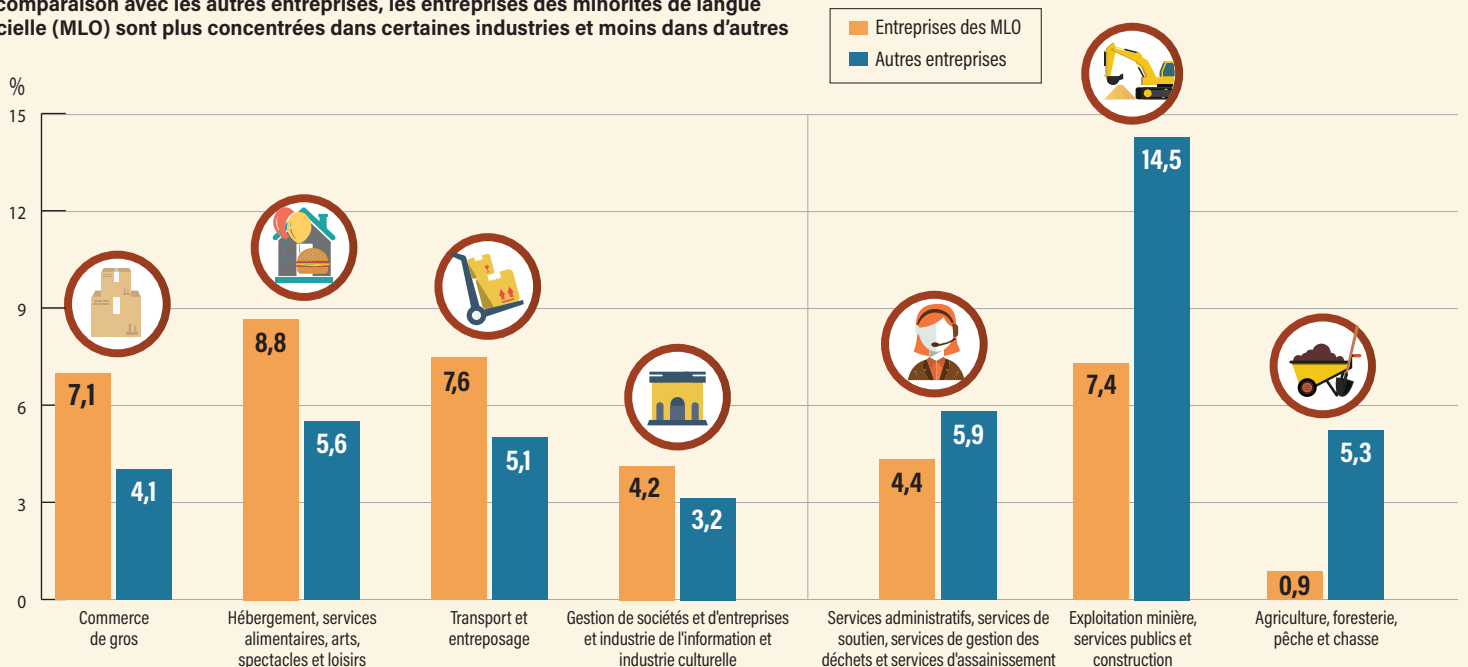
Caractéristiques des entreprises des minorités de langue officielle

En comparaison avec les autres entreprises, les entreprises des minorités de langue officielle (MLO) ont plus souvent un revenu annuel net négatif ou de moins de 50 000 \$, mais des proportions similaires ont un revenu net de plus de 500 000 \$.



Les entreprises des MLO sont plus susceptibles que les autres entreprises de n'avoir aucun employé.

En comparaison avec les autres entreprises, les entreprises des minorités de langue officielle (MLO) sont plus concentrées dans certaines industries et moins dans d'autres



- Notes :**
- Les minorités de langue officielle (MLO) correspondent aux communautés de langue anglaise au Québec et à celles de langue française au Canada hors Québec.
 - Les entreprises des minorités de langue officielle (MLO) sont ici définies comme étant celles dont au moins 50 % de la propriété est détenue par une ou des personnes dont la première langue officielle parlée est celle de la minorité de langue officielle de la province où l'entreprise est basée (incluant les personnes qui ont à la fois le français et l'anglais comme première langue officielle parlée).
 - L'emplacement géographique d'une entreprise correspond à l'endroit où se situe son siège social.
 - Toutes les données dans la présente infographie sont pour 2017.

Source : Statistique Canada, couplage entre le Recensement de la population de 2016 et la Base de données canadienne sur la dynamique employeurs-employés.

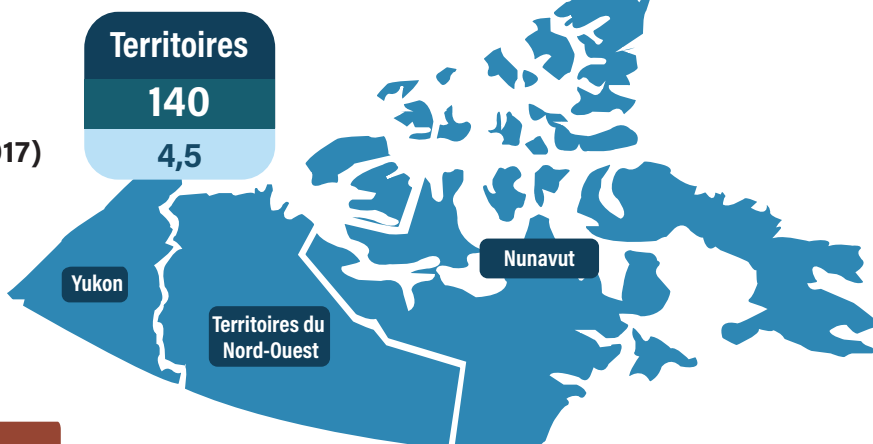
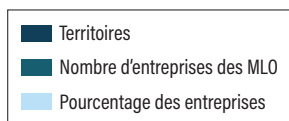
© Sa Majesté le Roi du chef du Canada, représentée par le ministre de l'Industrie, 2023
Numéro au catalogue : 11-627-M | ISBN : 978-0-660-47800-5

LES CARACTÉRISTIQUES DES PROPRIÉTAIRES ET DES ENTREPRISES DES MINORITÉS DE LANGUE OFFICIELLE

TERRITOIRES

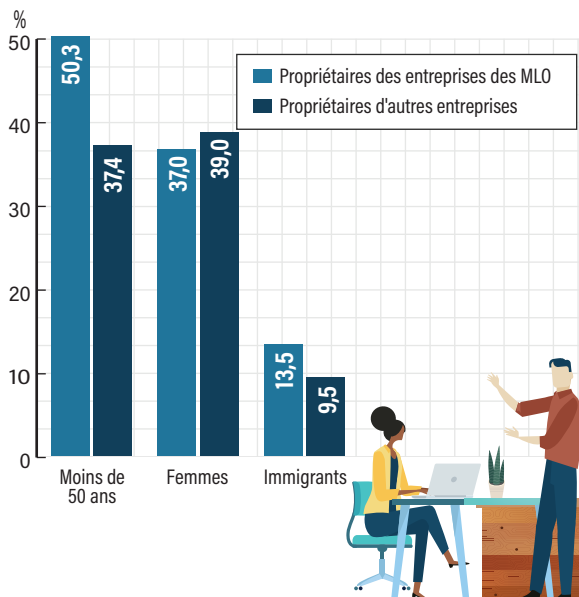


Entreprises dont au moins 50% des propriétaires ont le français comme première langue officielle parlée (2017)



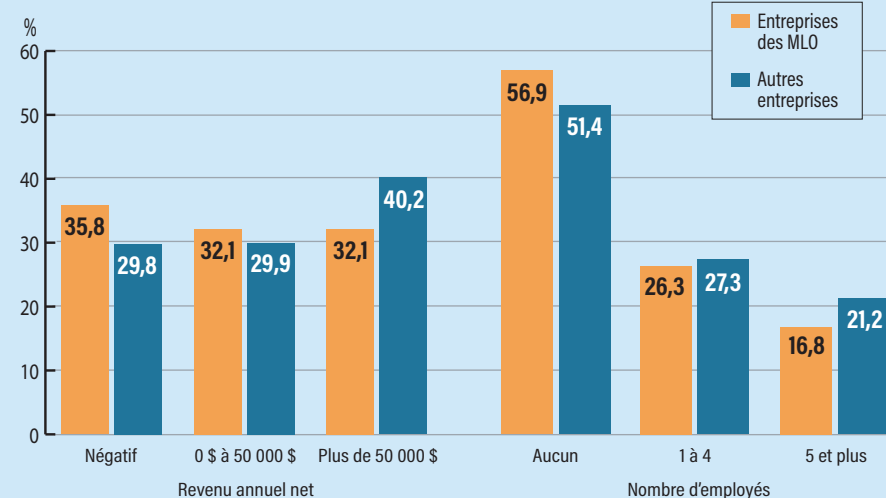
Caractéristiques des propriétaires d'entreprises des minorités de langue officielle

Comparativement aux autres propriétaires, les propriétaires d'entreprises des minorités de langue officielle (MLO) sont plus jeunes, sont légèrement moins souvent des femmes, et sont plus souvent des immigrants.



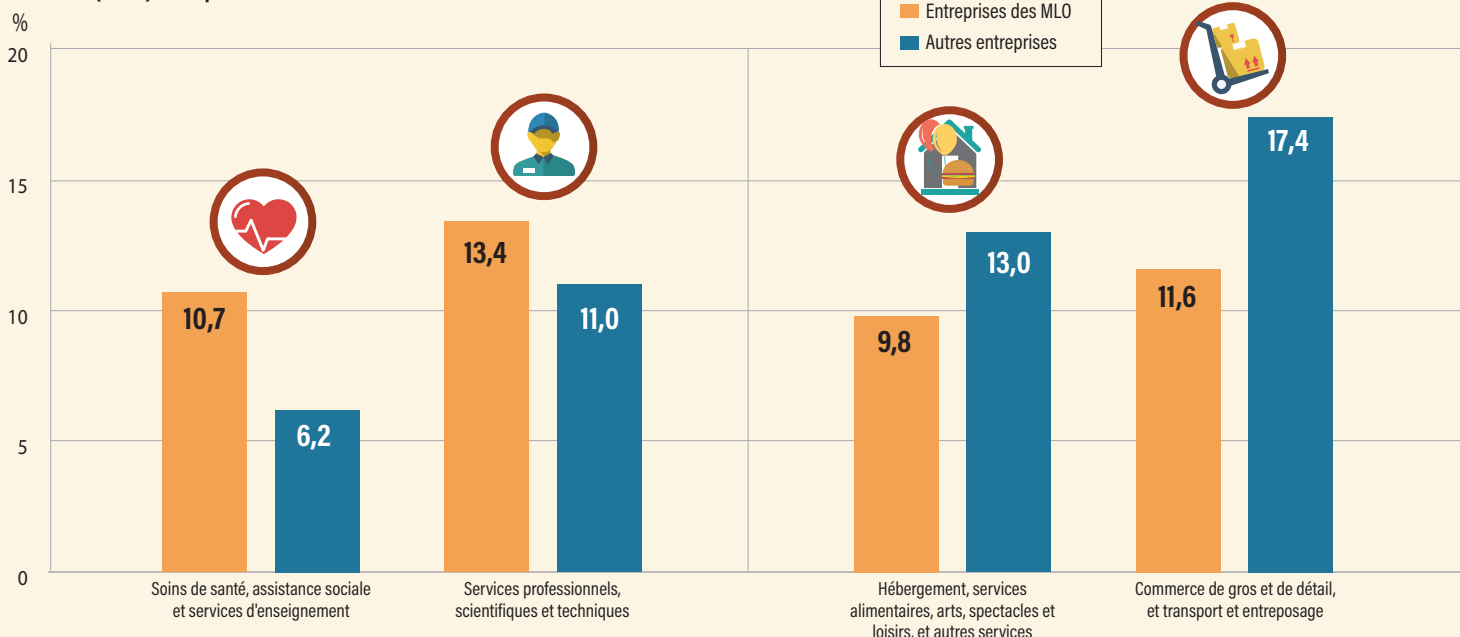
Caractéristiques des entreprises des minorités de langue officielle

En comparaison avec les autres entreprises, les entreprises des minorités de langue officielle (MLO) ont moins souvent un revenu annuel net de plus de 50 000 \$.



Les entreprises des MLO sont plus susceptibles que les autres entreprises de n'avoir aucun employé.

En comparaison avec les autres entreprises, les entreprises des minorités de langue officielle (MLO) sont plus concentrées dans certaines industries et moins dans d'autres



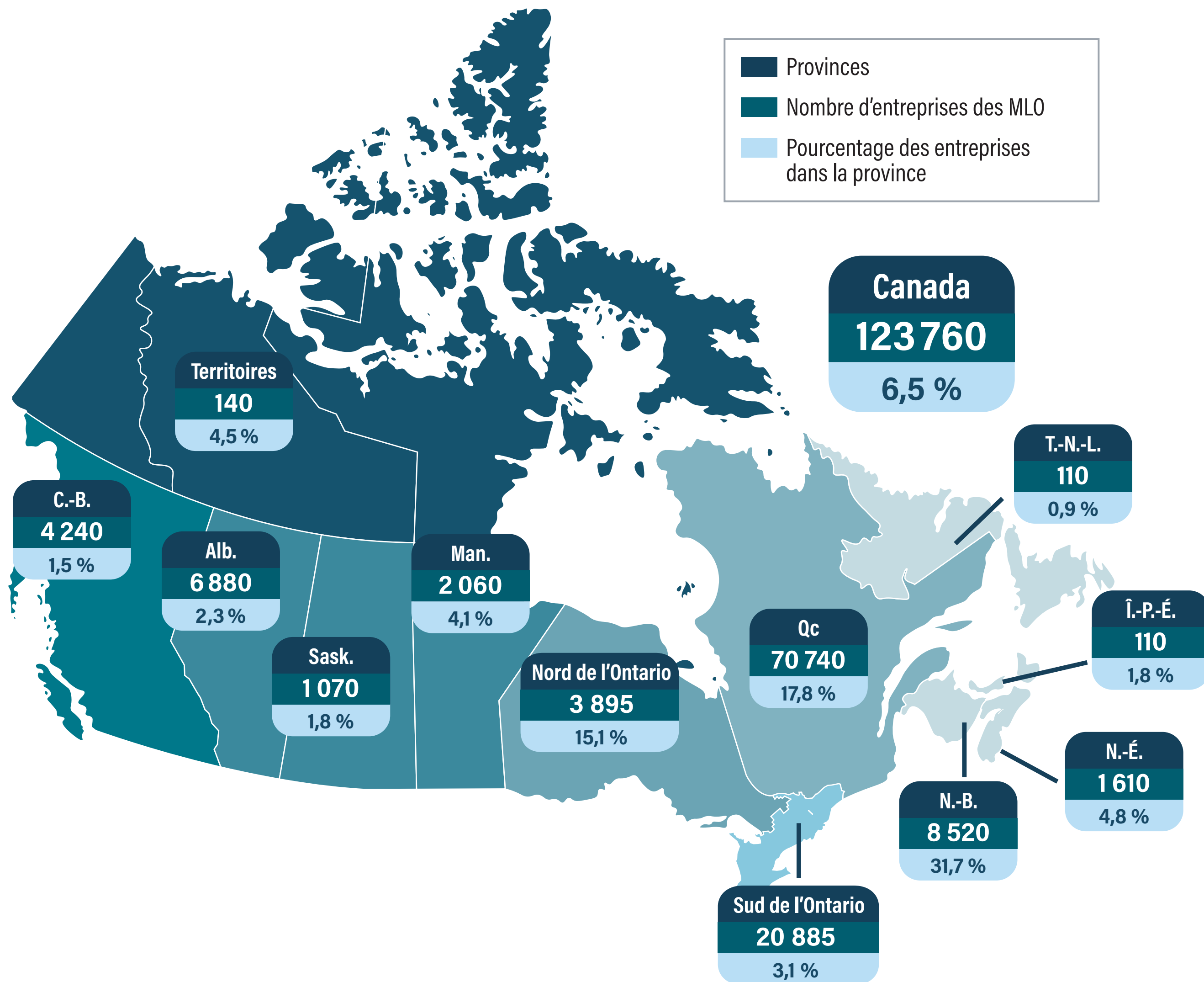
Notes :

- Les minorités de langue officielle (MLO) correspondent aux communautés de langue anglaise au Québec et à celles de langue française au Canada hors Québec.
- Les entreprises des minorités de langue officielle (MLO) sont ici définies comme étant celles dont au moins 50 % de la propriété est détenue par des personnes dont la première langue officielle parlée est celle de la minorité de langue officielle de la province où l'entreprise est basée (incluant les personnes qui ont à la fois le français et l'anglais comme première langue officielle parlée).
- L'emplacement géographique d'une entreprise correspond à l'endroit où se situe son siège social.
- Toutes les données dans la présente infographie sont pour 2017.

Source : Statistique Canada, couplage entre le Recensement de la population de 2016 et la Base de données canadienne sur la dynamique employeurs-employés.

© Sa Majesté le Roi du chef du Canada, représentée par le ministre de l'Industrie, 2023
Numéro au catalogue : 11-627-M | ISBN : 978-0-660-47800-5

Entreprises dont au moins 50% des propriétaires ont la langue officielle minoritaire comme première langue officielle parlée (2017)



Notes : Les minorités de langue officielle (MLO) correspondent aux communautés de langue anglaise au Québec et à celles de langue française au Canada hors Québec. Les entreprises des MLO sont ici définies comme étant celles dont au moins 50 % de la propriété est détenue par une ou des personnes dont la première langue officielle parlée est celle de la minorité de langue officielle de la province où l'entreprise est basée (incluant les personnes qui ont à la fois le français et l'anglais comme première langue officielle parlée). L'emplacement géographique d'une entreprise correspond à l'endroit où se situe son siège social.

Source : Statistique Canada, couplage entre le Recensement de la population de 2016 et la Base de données canadienne sur la dynamique employeurs-employés.