



Canadian Food  
Inspection Agency

Agence canadienne  
d'inspection des aliments



# نقل الماشية والدواجن في كندا

تأكد من أن الحيوانات جاهزة للنقل

## المسؤوليات

هناك اشتراطات لنقل جميع الحيوانات إلى كندا وداخلها ومنها في الجزء الثاني عشر من اللائحة التنظيمية المعنية بصحة الحيوانات. يتحمل جميع المشاركين في نقل الحيوانات سواء بشكل مباشر أو غير مباشر مسؤولية تقييم الحيوانات من حيث جاهزيتها للنقل، ثم اختيار وتحضير وتحميل الحيوانات الجاهزة فقط لنقلها في الرحلة المعنية. إذا كنت مسؤولاً عن الأنشطة المتعلقة بتحميل الحيوانات أو إنزالها أو نقلها، فيجب عليك أن تكون على دراية بلوائح نقل الحيوانات في كندا واتباعها. تتناسب إجراءات الإنفاذ مع وضع رعاية الحيوان وخطورة عدم الامتثال ويمكن أن تشمل إخطارات (شفهية أو مكتوبة) وعقوبات (نقدية أو غير نقدية).

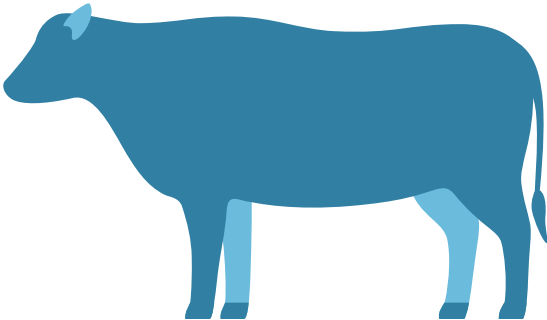
## التقييم قبل تحميل الحيوانات: التحضير للنقل

يمكن تحميل الحيوانات الجاهزة لتحميل النقل فقط. إذا لم تكن متأكدًا، فراجع قواعد الممارسة الخاصة بأنواع محددة الصادرة عن المجلس الوطني لرعاية حيوانات المزرعة (NFACC) أو اطلب مشورة أحد المتخصصين قبل اتخاذ قرار بتحميل حيوان. يجب عدم نقل الحيوانات إلا إذا كانت جاهزة بما يكفي لتحمل الرحلة بأكملها دون أن تعاني من الألم أو الضيق الذي تسببه عملية النقل أو تزداد حالتها سوءاً بسببها.

## الجاهزية للنقل

تكون الحيوانات جاهزة للنقل في حالة عدم وجود علامات مرض أو سوء الحالة الصحية. يعني ذلك:

- ♦ الحيوانات نضرة ويقظة وتتحرك وتتنفس بشكل طبيعي.
- ♦ الحيوانات في حالة بدنية جيدة.
- ♦ الحيوانات قادرة على تحميل الوزن بالتساوي على جميع الأطراف.
- ♦ الحيوانات خالية من علامات المرض (على سبيل المثال، البراز طبيعي، التنفس طبيعي، إفرازات الأنف طبيعية، لا إصابات أو آفات أو جروح غير ملتئمة).
- ♦ عدم بروز أجزاء داخلية من الجسم خارجه.
- ♦ عدم وجود احتمال للولادة أثناء الرحلة أو التأثير بحالات التمثيل الغذائي المصاحبة للحمل أو الولادة المتأخرة.





يجب عزلها أثناء النقل وتحملها بمفردها دون المرور على منحدرات. يجب اتخاذ تدابير لمنع المعاناة غير الضرورية ويجب عدم الذهاب بها إلى مركز التجميع.

المراقبة أثناء الطريق  
على ما برام؟

بعد استشارة طبيب بيطري  
وتلقى الرعاية البيطرية فقط



نظم

امض قدماً

القتل بطريقة إنسانية على الشاحنة أو النقل إلى أقرب مكان يمكن أن يتلقى فيه الحيوانات الرعاية، أو نقل بطريقة إنسانية.

أقرب مكان يمكن أن يتلقى فيه الحيوان الرعاية أو نقل بطريقة إنسانية.

يمكن أن يشمل أقرب مكان مركز تجميع لهذه الحيوانات.

## حيوانات غير جاهزة للنقل: يجب عدم نقلها

يجب عدم نقل الحيوانات غير الجاهزة إلا لتلقي الرعاية البيطرية بعد استشارة طبيب بيطري.

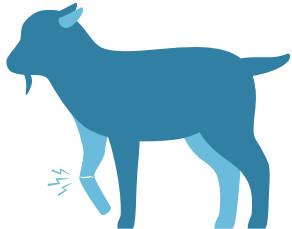
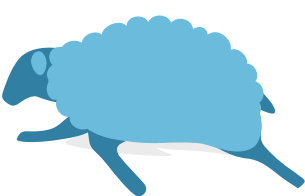


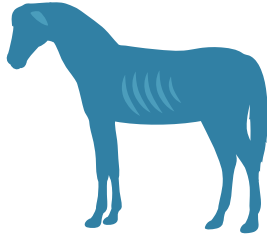
تشمل الخيارات للحيوانات غير الجاهزة ما يلي:

- العلاج والرعاية في المزرعة
- القتل أو الذبح بطريقة إنسانية في المزرعة
- النقل مباشرة إلى مكان يمكن أن تتلقى فيه الرعاية البيطرية

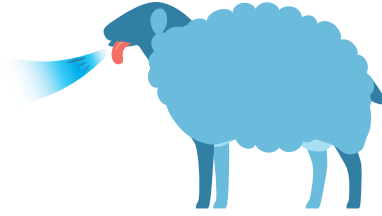
يكون الحيوان غير جاهز للنقل إذا كان:

- عاجز عن الحركة (غير قادر على السير).
- لديه كسر يعيق الحركة أو يتسبب في ظهور علامات الألم أو المعاناة.
- به عرج بالقدر الذي يتسبب في ظهور التآلم أو المعاناة على الحيوان، أو التوقف عن الحركة أو الإحجام عن المشي.
- به عرج لدرجة العجز عن المشي على كل قوائمه (المشي غير الحامل للوزن).
- تعرض لإصابة وقيدها بعقال لأغراض تلقي العلاج.

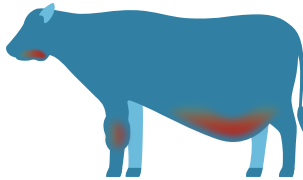
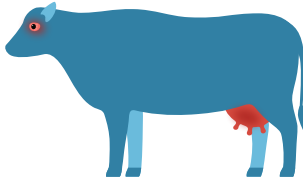




- ◆ نحيفًا للغاية.
- ◆ في حالة صدمة أو يحتضر.
- ◆ تظهر عليه علامات الجفاف.
- ◆ تظهر عليه علامات انخفاض حرارة الجسم أو ارتفاع الحرارة.
- ◆ تظهر عليه علامات الحمى.
- ◆ تظهر عليه علامات اضطراب الجهاز العصبي المعمم.



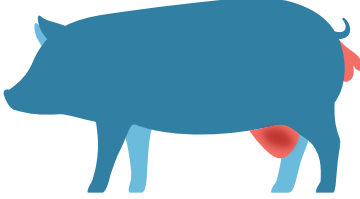
- ◆ يعاني من صعوبة في التنفس.
- ◆ لديه جرح شديد مفتوح أو تهتك شديد.
- ◆ لديه سرة تأخر التامها أو بها عدوى.
- ◆ لديه ضرع به غرغرينة.
- ◆ يعاني من سرطان الخلايا الحرشفية الحاد في العين
- ◆ منتفخًا لدرجة أنه تظهر عليه علامات الألم أو الضعف
- ◆ في آخر ١٠٪ من الحمل أو أنجبت خلال آخر ٤٨ ساعة.



- ◆ يعاني من هبوط في الرحم أو هبوط شديد في المستقيم أو هبوط مهلي حاد.

◆ يعاني من فتق:

- يعيق حركته، بما في ذلك عندما يلمس الطرف الخلفي الفتق أثناء المشي.
- يتسبب في ظهور علامات الألم أو المعاناة على الحيوان.
- يلمس الأرض عندما يقف الحيوان في وضعه الطبيعي أو لديه جرح مفتوح أو تقرح أو عدوى واضحة.



- ◆ خنزيراً يرتجف، مع صعوبة في التنفس وتغير لون الجلد.
- ◆ تظهر عليه علامات الإرهاق.
- ◆ تظهر عليه أي علامات أخرى للعجز أو المرض أو الإصابة أو حالة تشير إلى أنه لا يمكن نقله دون معاناة.

## الحيوانات المعرضة للخطر: يجب عدم نقلها إلا باشتراطات خاصة.

الحيوانات المعرضة للخطر لا تتحمل ضغوط النقل جيداً.



يجب اتخاذ خطوات لمنع وقوع المزيد من الإصابات أو المعاناة التي تسببها وسائل النقل. يعد نقل حيوان معرض للخطر دون تلبية المتطلبات التنظيمية انتهاكاً للجزء الثاني عشر من اللائحة التنظيمية المعنية بصحة الحيوانات. فعلى سبيل المثال:

◆ يجوز النقل فقط لمسافات قصيرة لتلقي الرعاية والعلاج أو القتل أو الذبح بطريقة إنسانية.

◆ النقل إلى أقرب مذبح أو النظر في قتله بالموقع بطريقة إنسانية.

◆ لا يمكن نقل الحيوانات المعرضة للخطر إلى مراكز التجميع (على سبيل المثال، أسواق المزادات وساحات التجميع).

### يعتبر الحيوان معرضاً للخطر إذا كان:

- ◆ يعاني من عرج على نحو خلاف الموصوف في القسم "الحيوانات غير الجاهزة".
- ◆ حركته محدودة بسبب وجود أداة، بما في ذلك العقال، غير تلك التي وضعت لأغراض العلاج.
- ◆ منتفخاً - لكن لا تظهر عليه أي علامات عدم راحة أو ضعف.
- ◆ لديه عضة صقيع حادة.
- ◆ أعمى العينين كليهما.
- ◆ لم يتعاف تماماً بعد الخضوع لإجراء ما، بما في ذلك إزالة القرون أو إزالة الشعر أو الإخصاء.
- ◆ لديه تشوه أو بتر شفي تماماً دون علامات الألم.
- ◆ لديه إصابة في القضيب (لم تلتئم أو حادة).
- ◆ يعاني من هبوط بسيط في المستقيم أو المهبل.
- ◆ طائراً مبللاً (طيوراً مبللة). اللائحة
- ◆ في ذروة فترة الرضاعة ولا يمكن حلبها لمنع الاحتقان.
- ◆ لديه أي علامات أخرى تدل على العجز أو الاعتلال أو الإصابة أو حالة تدل على انخفاض قدرته على تحمل النقل.

## تشمل المتطلبات التنظيمية للحيوانات المعرضة للخطر ما يلي:

- ◆ العزلة عن جميع الحيوانات الأخرى، أو الجمع مع حيوان واحد مصاحب مألوف له أثناء الاحتجاز والنقل.
- ◆ التحميل والإنزال فردياً (دون المرور على منحدرات داخل وسيلة النقل).
- ◆ اتخاذ تدابير لمنع المعاناة أو الإصابة أو الموت.
- ◆ النقل مباشرة إلى أقرب مكان مناسب حيث يمكن رعاية الحيوان بشكل صحيح أو قتله بطريقة إنسانية.

## يمكن أن تشمل الأمثلة على تدابير رعاية الحيوانات المعرضة للخطر أثناء النقل ما يلي:

- ◆ التحميل آخرًا والإنزال أولًا.
- ◆ توفير فراش إضافي.
- ◆ توفير الماء أو الأملاح لمنع الجفاف.
- ◆ تقديم الرعاية البيطرية للإصابة أو المرض المحدد: (على سبيل المثال، مسكنات الألم أو الجبانة).

## إذا أصبح الحيوان غير جاهز أو معرضًا للخطر أثناء النقل:

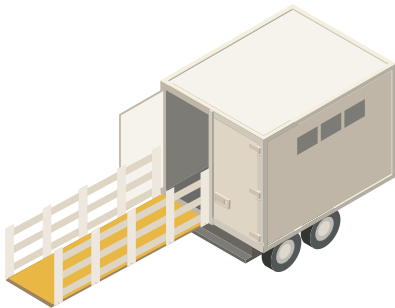
- ◆ يجب نقله مباشرة إلى أقرب مكان يمكن أن يتلقى فيه الرعاية أو يقتل أو يذبح بطريقة إنسانية (على سبيل المثال، مستشفى بيطري أو مزرعة أو مذبح).
- ◆ إذا كان غير جاهز، فيجب عدم إنزاله وهو واع إذا كان الحيوان لا يستطيع المشي أو الوقوف.

يجب الاتصال بالطبيب البيطري أو شركة الشحن أو مرفق الذبح الذي تنقله إليه إذا لم تكن متأكدًا من الاشتراطات الخاصة اللازمة لنقل حيوان معرض للخطر.

## الاشتراطات العامة لنقل الحيوانات

للمساعدة في حماية الحيوانات أثناء النقل، تشمل الاشتراطات ما يلي:

- ◆ امتلاك المعرفة والمهارات والتدريب اللازم لنقل الأنواع المحددة:
  - الدراية بالاشتراطات الخاصة للعمر ومرحلة الإنتاج والأنواع.
  - ◆ وضع خطط طوارئ للتعامل مع ما يلي:
    - التأخيرات أو الظروف غير المتوقعة.
    - الحيوانات التي تصبح معرضة للخطر أو غير جاهزة أثناء سلسلة النقل.
  - ◆ تقييم الحيوانات من حيث الجاهزية قبل النقل.
  - ◆ عزل الحيوانات التي لا تتوافق مع بعضها البعض.
  - ◆ مراقبة الحيوانات وعوامل الخطر طوال سلسلة النقل.
  - ◆ استخدام منحدرات للتحميل والإنزال والمعدات التي يمكنها تحمل وزن الحيوانات، مع التجهيز بقضبان جانبية كافية وسطح مصمم ومبني ومصان على نحو يمنع انزلاق الحيوانات.
  - ◆ استخدام حاويات ومركبات نقل مصممة ومنشأة ومصانة بما يناسب الحيوانات التي يجري نقلها.







## قائمة مرجعية لنقل الحيوانات

- المعرفة بالنقل الإنساني للحيوانات
- معرفة الأنواع
- معرفة التعامل مع الحيوانات
- وجود خطة طوارئ
- المعدات النظيفة/الأمن الحيوي
- الحيوانات خضعت للتقييم قبل نقلها
- تقييم ما إذا كانت هناك حاجة إلى مناولة خاصة
- النظر في العوامل التي تؤثر على النقل:
  - حالة الحيوان
  - متطلبات المساحة
  - التهوية
  - موطئ قدم آمن
  - التوافق مع الحيوانات الأخرى
  - الوقت المتوقع استغراقه في النقل
  - التأخيرات المتوقعة
  - الأحوال والتغيرات الجوية
  - ظروف القيادة
  - نوع وحالة معدات النقل
  - التعامل الأمثل مع الحيوانات
- خطة مراقبة الحيوانات أثناء النقل
- السجلات:
  - سجل نقل الحيوانات
  - معلومات عن الإطعام والسقي والراحة
  - نقل مسؤولية الرعاية