



# Perspectives d'investissement et de financement

Sondage sur les perspectives  
d'investissement et de financement des PME,  
vague XIII

Juillet 2022



# Table des matières

**01** Faits saillants

**03** Résultats détaillés

**02** Méthodologie

**04** Profil des répondant.es



# 01.

## Faits saillants



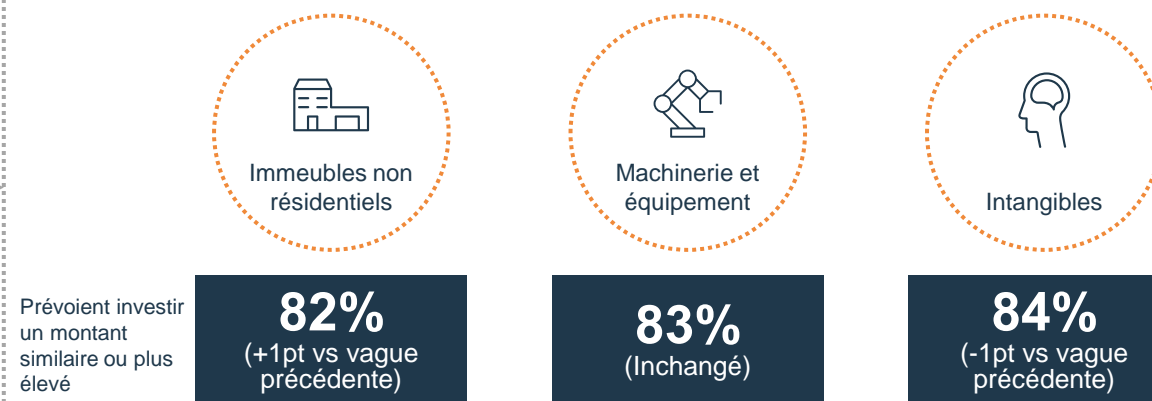
# Faits saillants : Profil de rentabilité et intentions d'investissement



## Profitabilité



## Investissements



# Faits saillants : Intentions de financement

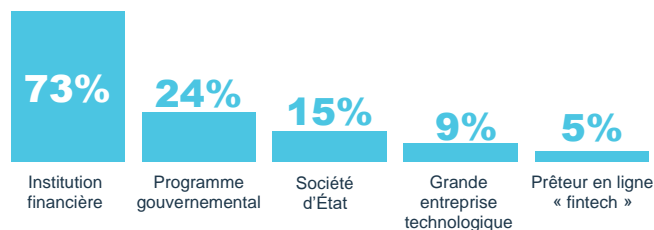


## Ont demandé du financement



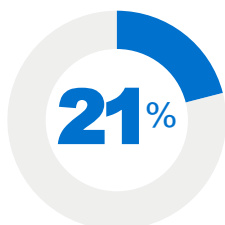
Ont demandé  
du financement  
au cours des 3  
derniers mois  
(+1pt vs vague  
précédente)

## Prêteurs



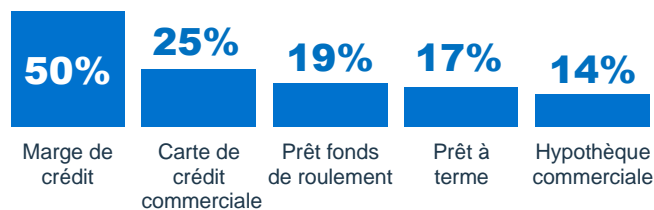
**80%**  
Taux  
d'approbation

## Intentions de financement



Prévoient  
demander du  
financement  
(+2pts vs vague  
précédente)

## Solutions de financement



**52%**  
Facile à  
obtenir

**34%**  
Empruntent  
pour payer les  
dépenses

# Faits saillants : Optimisme



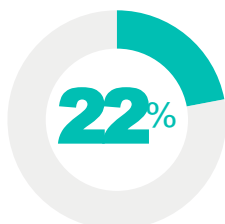
**Prévisions  
économiques**



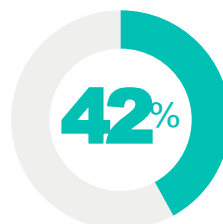
**Prévisions de  
ventes**



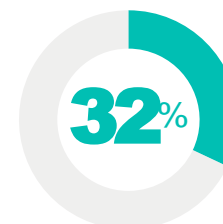
**Prévisions  
trésorerie**



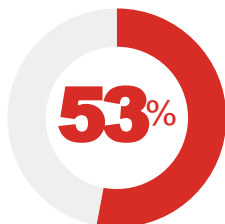
**Meilleures**



**Augmentation**



**Amélioration**



**Moins bonnes**



**Diminution**



**Détérioration**



# 02.

## Méthodologie



# Méthodologie

## Méthode de sondage

Sondage en ligne.

## Profil des répondant.es

Propriétaires d'entreprises et personnes responsables de la prise de décision en entreprise, membres du panel AskingCanadians (Groupe Schlesinger).

## Dates du sondage

Du 4 au 18 juillet 2022.

## Marge d'erreur

La marge d'erreur maximale pour un échantillon probabiliste de 1 000 répondant.es est de  $\pm 3,1$  points de pourcentage, 19 sur 20. Comme ce sondage est basé sur un échantillon non probabiliste, ces chiffres doivent être interprétés avec prudence.

## Traitement et analyse des données

Ont été effectués par l'équipe Recherche et intelligence de marché de BDC.

## Facteurs de pondération

Les résultats ont été pondérés par région et par nombre d'employé.es afin d'être représentatifs de la population des PME canadiennes.

**Note:** Sauf mention contraire, les bases de calcul excluent les répondant.es qui ont préféré ne pas répondre à la question. D'autres exclusions appropriées sont détaillées sur les différentes diapositives.





# **03.** **Résultats détaillés**



**03a.**

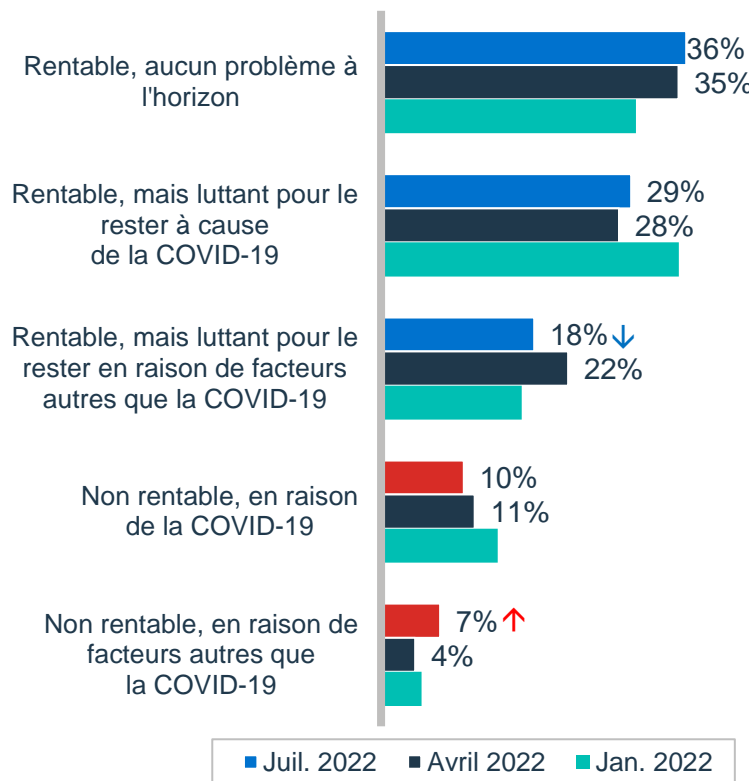
**Situation actuelle  
et attentes des  
PME**



Lors de la 7<sup>e</sup> vague de COVID-19, un peu plus de **quatre PME sur cinq ont indiqué être rentables**. Cependant, les **effets négatifs** de la pandémie sont encore **ressentis par plus du tiers des PME**.



Q4a. Laquelle des situations suivantes décrit le mieux **la situation actuelle** de votre entreprise?  
Est-elle.....



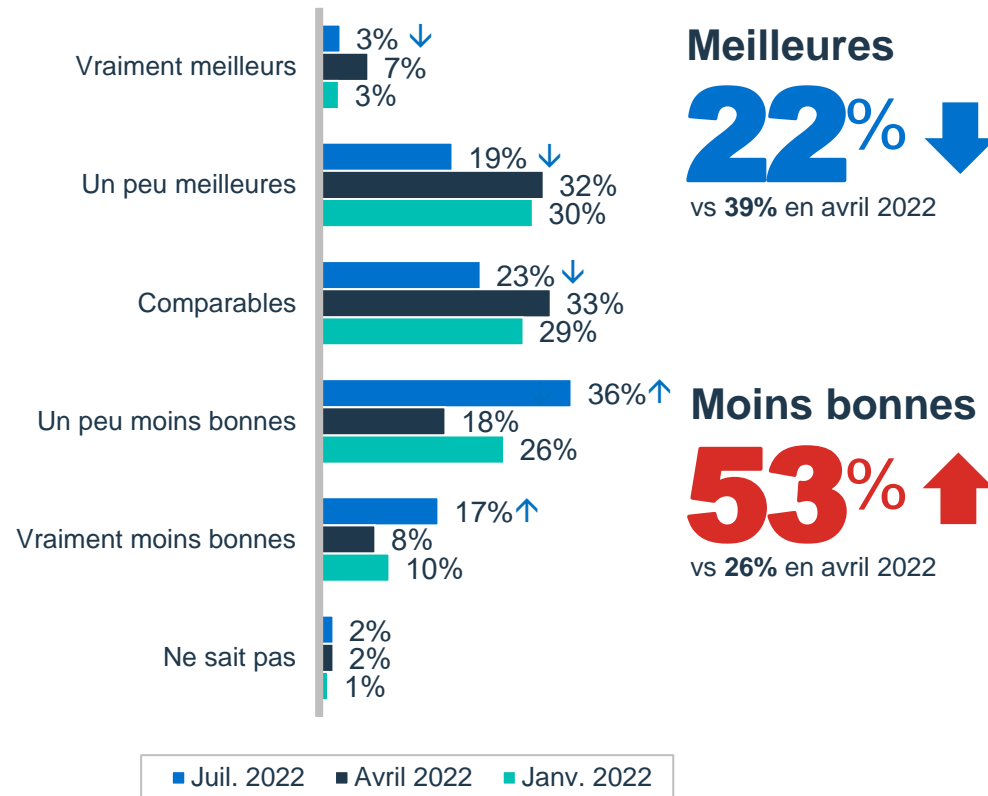
**Base:** Répondant.es qualifié.es (n=961).

Les personnes qui ne savaient pas ou préféraient ne pas répondre ont été exclues de la base de calcul. Les flèches indiquent les différences statistiquement significatives entre cette vague-ci et la précédente.

# Plus de la moitié des PME, le double de la vague précédente, pensent que les **conditions économiques** vont se **détériorer**. Les résultats ont tous changé de façon significative.



Q59. Lorsque vous pensez aux douze prochains mois, vous attendez-vous à ce que les **conditions économiques au Canada** soient meilleures, comparables ou moins bonnes qu'au cours des douze derniers mois?

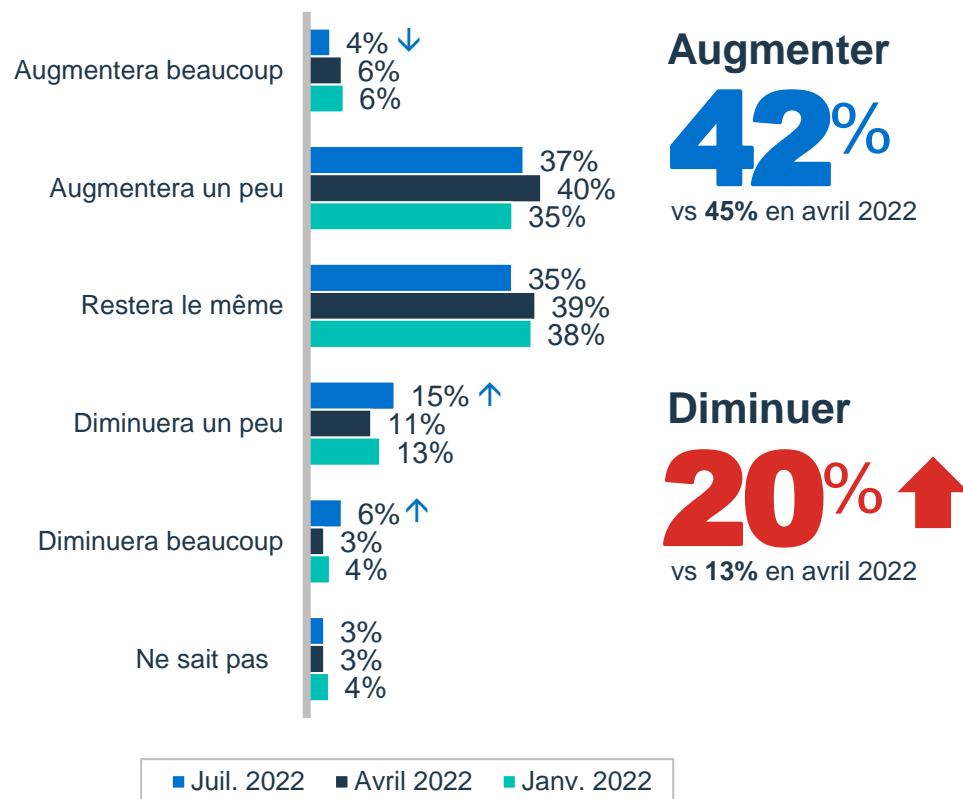


**Base:** Répondant.es qualifié.es (n=1 000).  
Les personnes qui préféreraient ne pas répondre ont été exclues de la base de calcul. Les flèches indiquent les différences statistiquement significatives entre cette vague-ci et la précédente.

Dans le contexte actuel, une PME sur cinq s'attend à ce que ses **ventes diminuent**, tandis que deux sur cinq sont plus **optimistes**. Les détaillants et les petites entreprises semblent plus préoccupés.



Q14. Au cours des 12 prochains mois, prévoyez-vous que le **chiffre d'affaires total** de votre entreprise augmentera, restera le même ou diminuera par rapport aux 12 derniers mois?



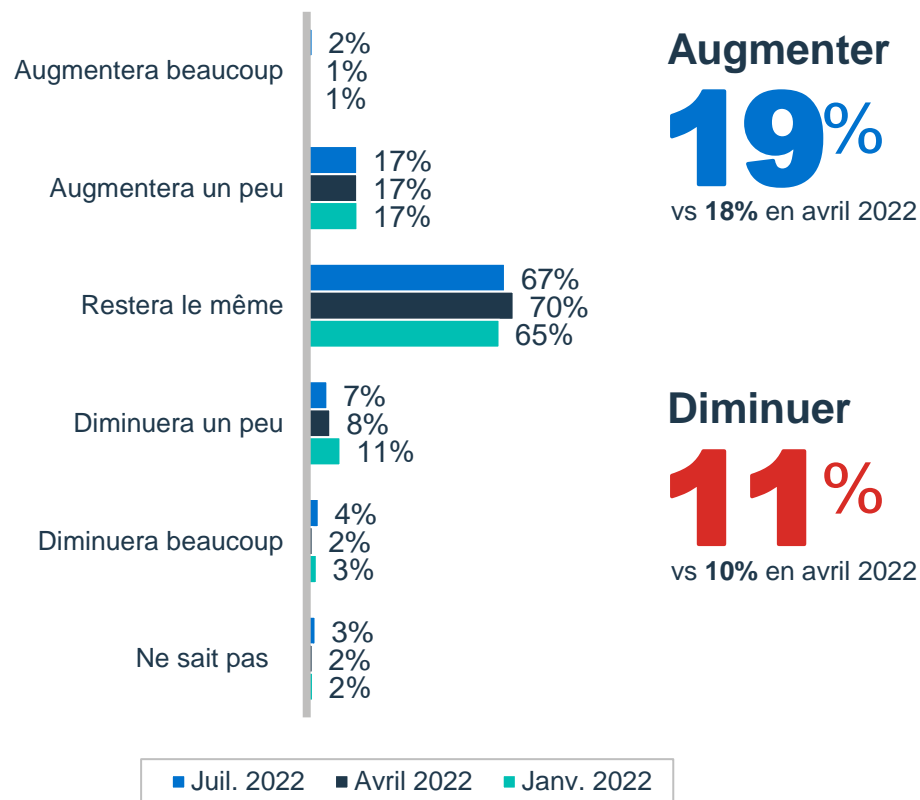
**Base:** Répondant.es qualifié.es (n=997).

Les personnes qui préféreraient ne pas répondre ont été exclues de la base de calcul. Les flèches indiquent les différences statistiquement significatives entre cette vague-ci et la précédente.

Aucun changement significatif au sujet du **nombre d'employé.es**. **Deux tiers** pensent qu'il **restera le même**, une PME sur cinq pense qu'il augmentera et une sur dix prévoit une diminution.



Q15. Au cours des 12 prochains mois, prévoyez-vous que le **nombre d'employé.es** de votre entreprise augmentera, restera le même ou diminuera par rapport aux 12 derniers mois?



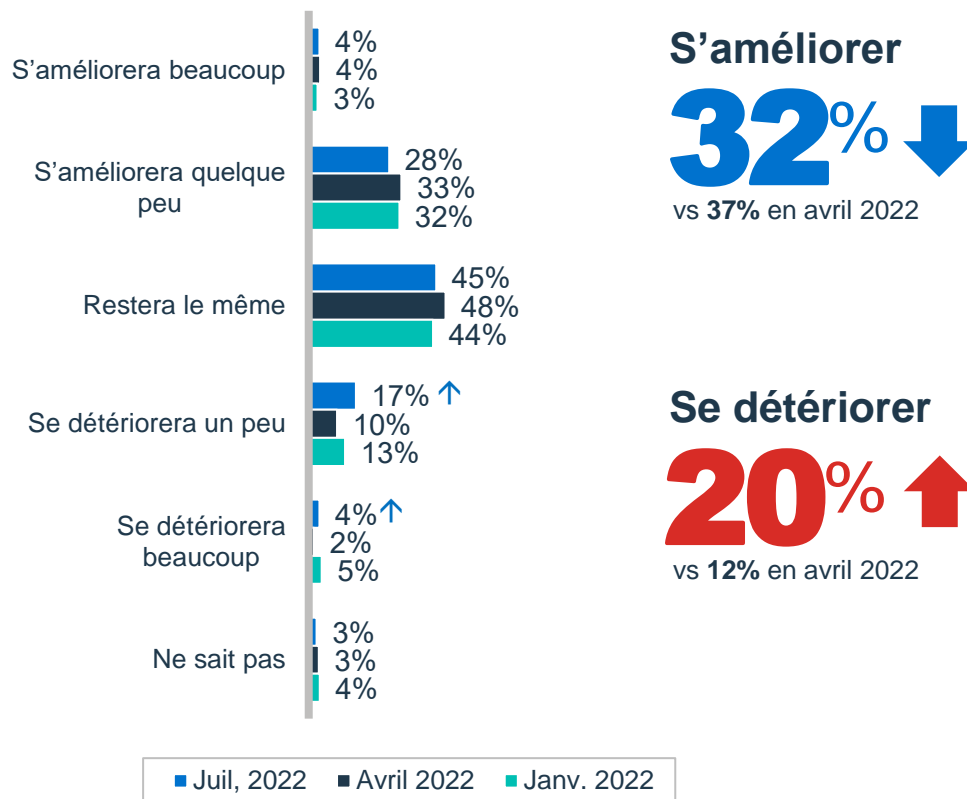
**Base:** Répondant.es qualifié.es (n=997).

Les personnes qui préféreraient ne pas répondre ont été exclues de la base de calcul. Les flèches indiquent les différences statistiquement significatives entre cette vague-ci et la précédente.

La proportion de PME s'attendant à une **amélioration** de leur trésorerie est en **décroissance**, et à l'inverse, celles qui s'attendent à une détérioration augmentent. Les « neutres » restent stables.



Q40. Au cours des 12 prochains mois, prévoyez-vous **que la situation de trésorerie** de votre entreprise s'améliorera, restera la même ou se détériorera par rapport aux 12 derniers mois?



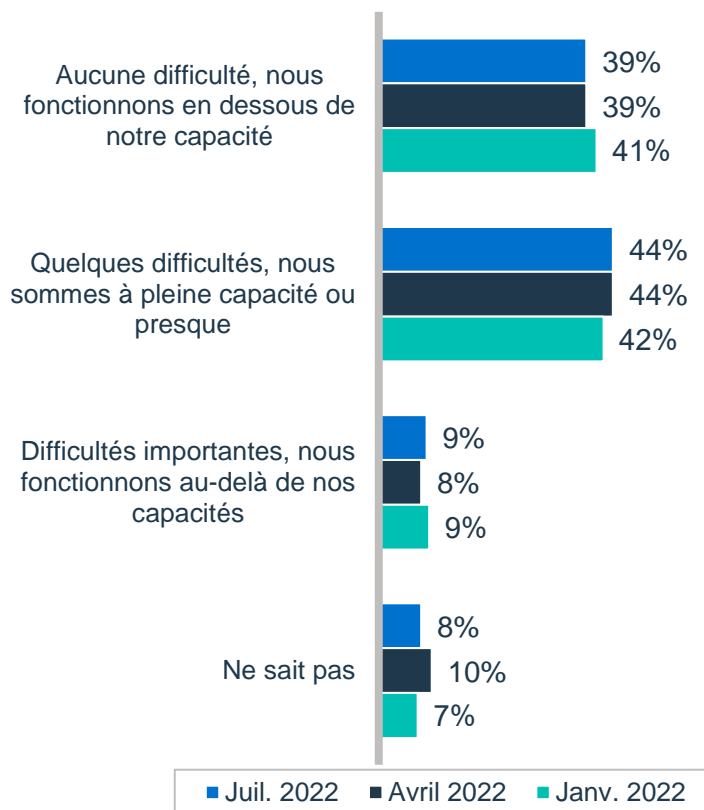
**Base:** Répondant.es qualifié.es (n=998).

Les personnes qui préféreraient ne pas répondre ont été exclues de la base de calcul. Les flèches indiquent les différences statistiquement significatives entre cette vague-ci et la précédente.

**Deux PME sur cinq fonctionnent en-deçà de leur capacité**, notamment les micro-PME. Une proportion légèrement plus élevée est à **pleine capacité ou presque**, tandis qu'une sur dix fonctionne au-delà de ses capacités.



Q16. Comment évalueriez-vous la **capacité actuelle** de votre entreprise à faire face à une **augmentation inattendue** de la demande ou des ventes?



Base: Répondant.es qualifié.es (n=990).

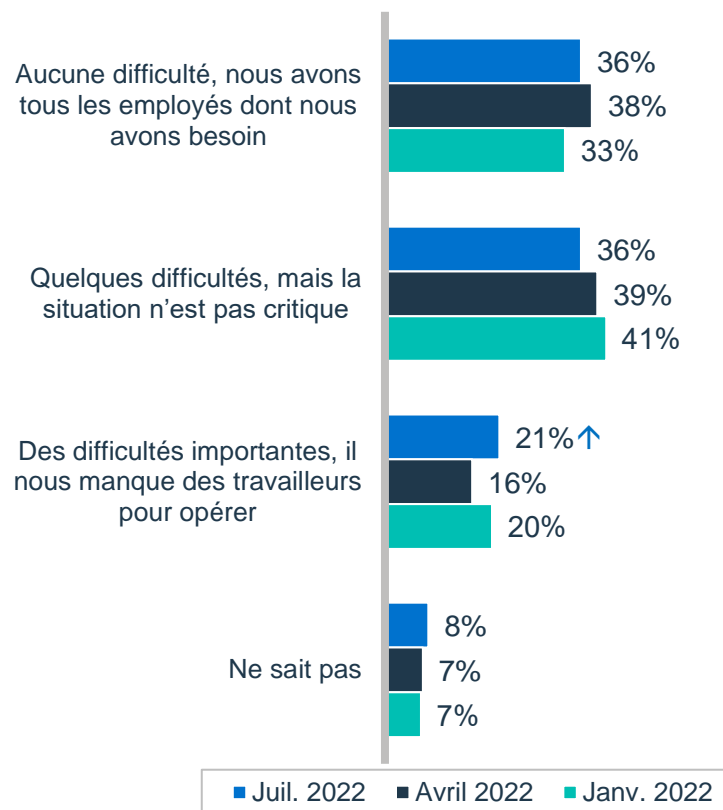
Les personnes qui préféreraient ne pas répondre ont été exclues de la base de calcul.



Les difficultés liées à l'embauche de personnel qualifié ne sont pas généralisées. Elles sont plus susceptibles de toucher les PME avec cinq employé.es ou plus et les PME du Québec.



Q42. Comment évalueriez-vous la **capacité** actuelle de votre entreprise à **embaucher du personnel qualifié**?



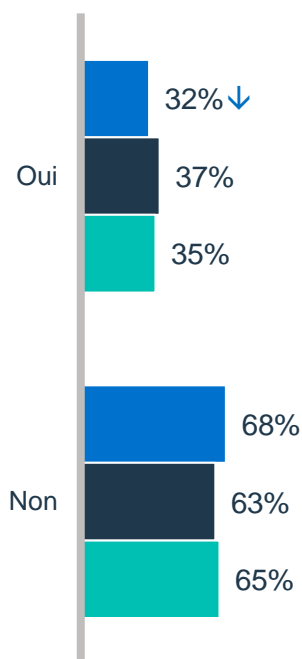
**Base:** Répondant.es qualifié.es (n=988).

Les personnes qui préféreraient ne pas répondre ont été exclues de la base de calcul. Les flèches indiquent les différences statistiquement significatives entre cette vague-ci et la précédente.

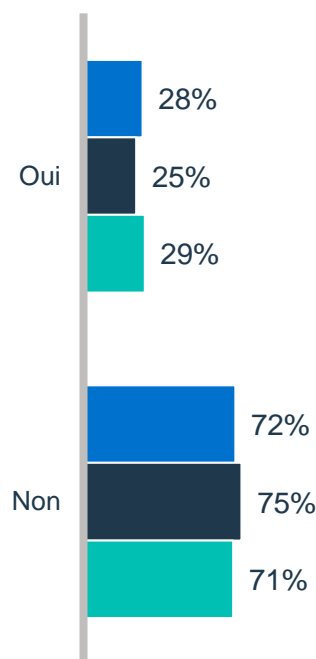
# Les résultats sont **stables**, mais **l'optimisme est plus modéré**, ce qui pourrait affecter les projets futurs. Le **remboursement des dettes** affecte de nouveau **plus du quart des PME**.



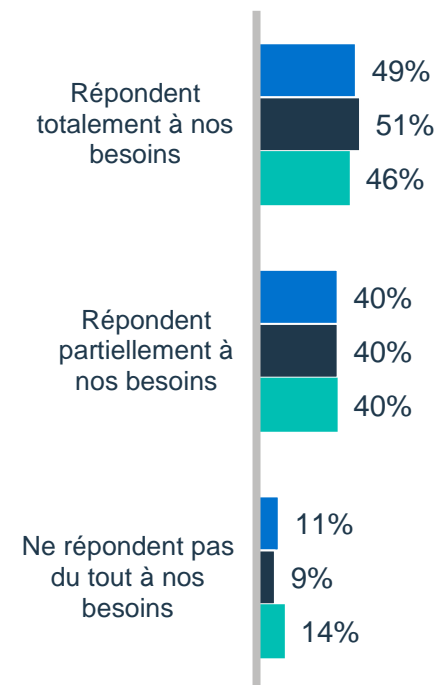
BA1. Au cours des 12 derniers mois ou des 12 prochains mois, votre entreprise a-t-elle utilisé ou utilisera-t-elle des **ressources significatives** (argent et/ou temps) pour des **projets de croissance**?



BA2. Le **remboursement** des dettes de votre entreprise **limite-t-il ses activités, sa croissance ou sa capacité d'emprunt**?



BA3. Dans quelle mesure l'institution ou les institutions financières avec lesquelles vous transigez actuellement répondent-elles **efficacement** à vos besoins de **financement à court terme**?



■ Jul. 2022 ■ Avril 2022 ■ Janv. 2022

**Base:** Ensemble des répondant.es (n=1 000). Les personnes qui préféraient ne pas répondre à BA2 (n=941) et BA3 (n=928) ont été exclues de la base de calcul. Les flèches indiquent les différences statistiquement significatives entre cette vague-ci et la précédente.



**03b.**

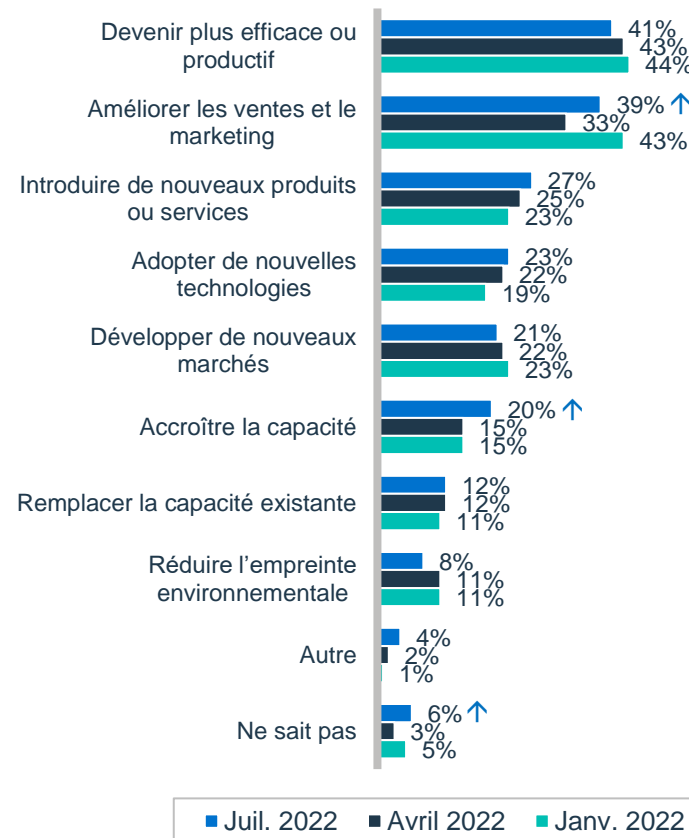
**Perspectives  
d'investissement**



# Le principal objectif reste l'amélioration de l'efficacité, mais l'amélioration des ventes et du marketing et l'ajout de capacité ont augmenté de manière significative.



Q55. Quels sont vos **principaux objectifs d'investissement** pour les 12 prochains mois?  
(*mentions multiples acceptées*)

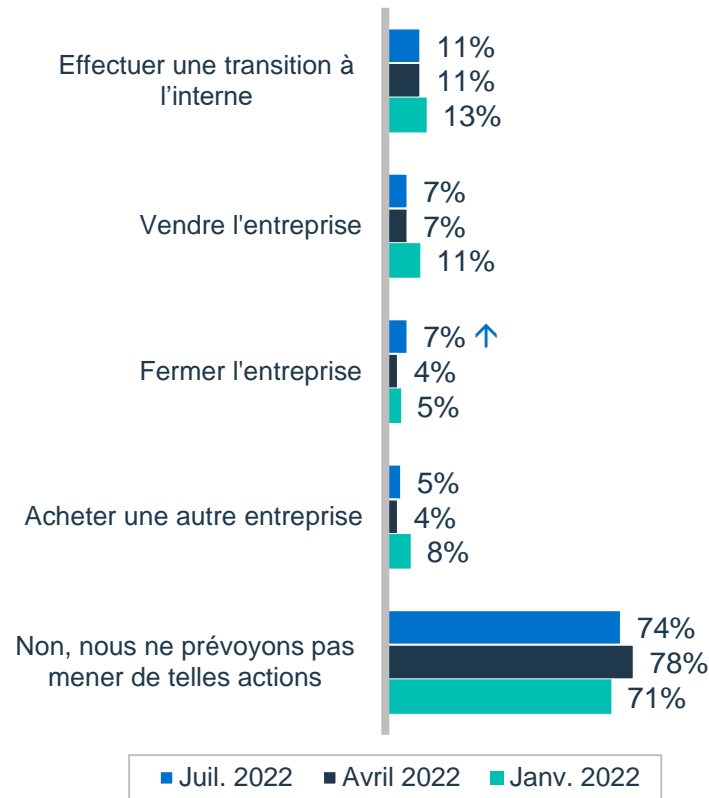


**Base:** Répondant.es qui comptent investir (n=510).  
Les personnes qui préféreraient ne pas répondre ont été exclues de la base de calcul.  
Mentions multiples acceptées, le total excède donc 100%. Les flèches indiquent les différences statistiquement significatives entre cette vague-ci et la précédente.



Bien que **trois quarts** des dirigeant.es n'ont **aucun projet** de transition, vente, achat ou fermeture de l'entreprise, la proportion de ceux et celles qui prévoient **fermer** a augmenté significativement.

Q80. Au cours des 12 prochains mois, **prévoyez-vous mener l'une des actions suivantes?**  
(mentions multiples acceptées)

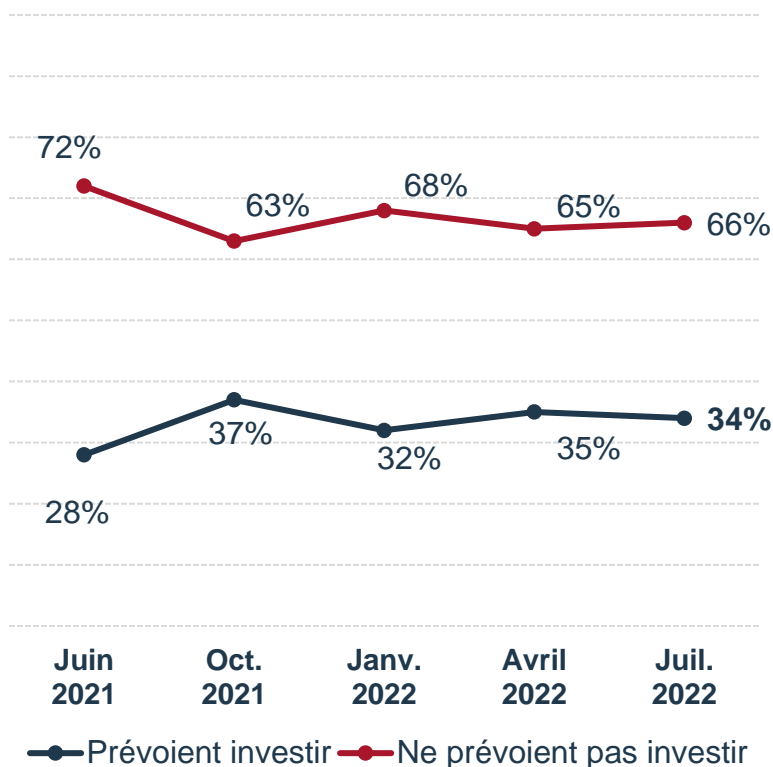


**Base:** Répondant.es qualifié.es (n=904).  
Les personnes qui préféraient ne pas répondre ou ne savaient pas ont été exclues de la base de calcul. Les flèches indiquent les différences statistiquement significatives entre cette vague-ci et la précédente.

# Les intentions d'investissement dans les bâtiments non résidentiels restent relativement stables, malgré les récentes augmentations du taux directeur par la Banque du Canada.



Q57a. Proportion des répondant.es prévoyant investir dans des **bâtiments non résidentiels, incluant les rénovations** au cours des 12 prochains mois.



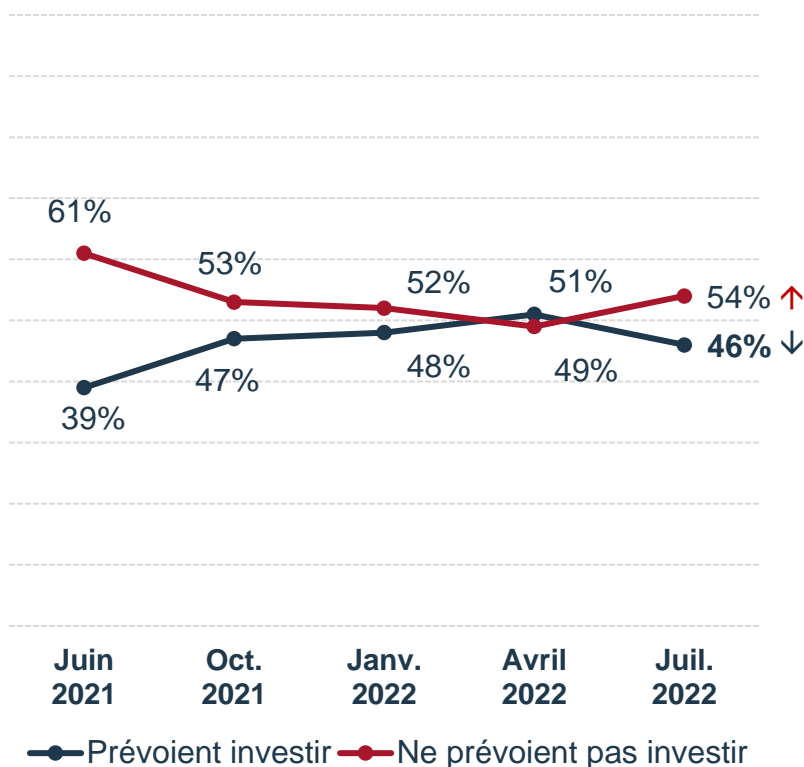
**Base:** Répondant.es qualifié.es (n=893).

Les personnes qui préféraient ne pas répondre ont été exclues de la base de calcul. Les flèches indiquent les différences statistiquement significatives entre cette vague-ci et la précédente.

Les investissements dans cette catégorie ont peut-être atteint un sommet. **Moins de la moitié** des PME prévoient **investir**, mais plusieurs PME qui comptent emprunter le feront pour de l'équipement.



Q57b. Proportion des répondant.es prévoyant investir en **machinerie et équipement** au cours des 12 prochains mois.



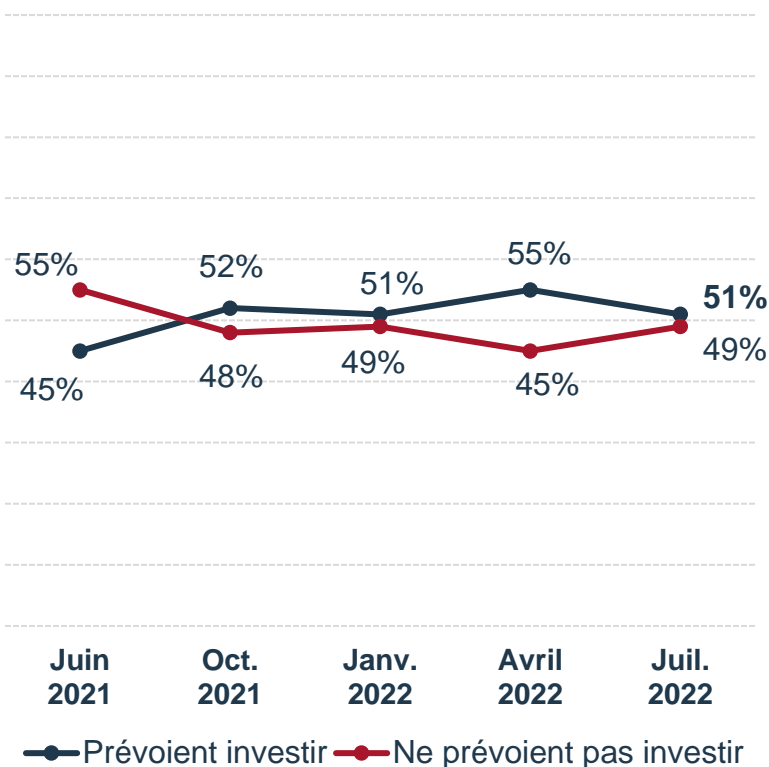
**Base:** Répondant.es qualifié.es (n=885).

Les personnes qui préféraient ne pas répondre ont été exclues de la base de calcul. Les flèches indiquent les différences statistiquement significatives entre cette vague-ci et la précédente.

Les intentions d'investir dans les actifs **intangibles** ont diminué depuis la vague précédente, mais cette diminution n'est pas statistiquement significative.



Q57c. Proportion des répondant.es prévoyant investir en **logiciels, protection de la propriété intellectuelle, R&D, marketing et formation des employé.es** au cours des 12 prochains mois.

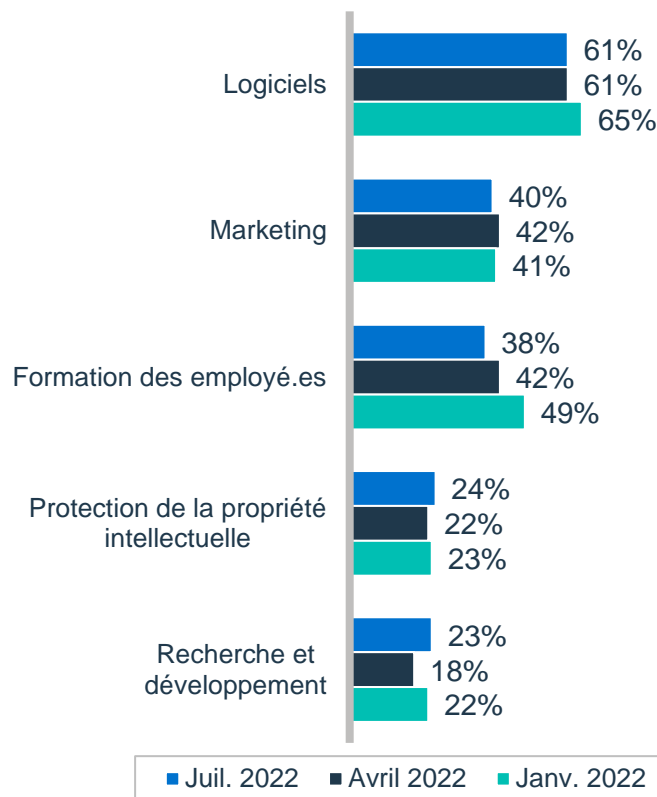




# Les investissements en **logiciels**, en **marketing** et en **formation des employé.es** restent les plus populaires, bien que la formation des employé.es continue de diminuer.



Q57d. Vous avez mentionné que votre entreprise investira dans les logiciels, la protection de la propriété intellectuelle, la R&D, le marketing et la formation des employé.es. Plus précisément, dans **quelles catégories** allez-vous dépenser de l'argent? (*mentions multiples acceptées*)

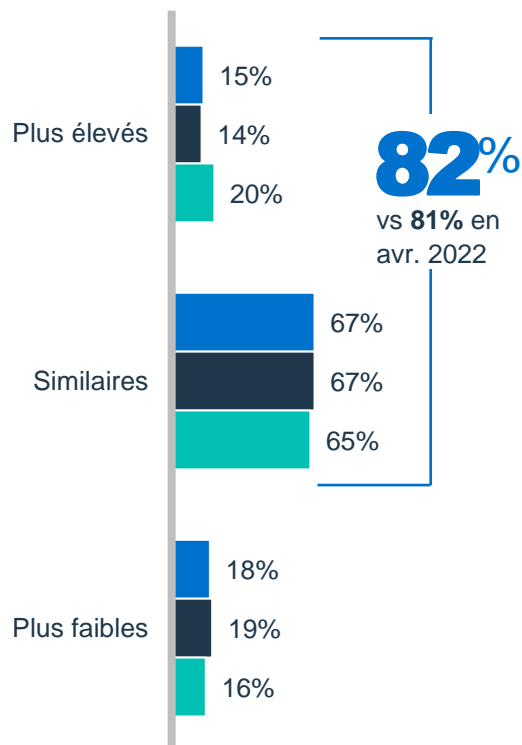


**Base:** Répondant.es qualifié.es qui prévoient investir dans des actifs intangibles (n=417). Les personnes qui préféraient ne pas répondre ont été exclues de la base de calcul. Les flèches indiquent les différences statistiquement significatives entre cette vague-ci et la précédente.

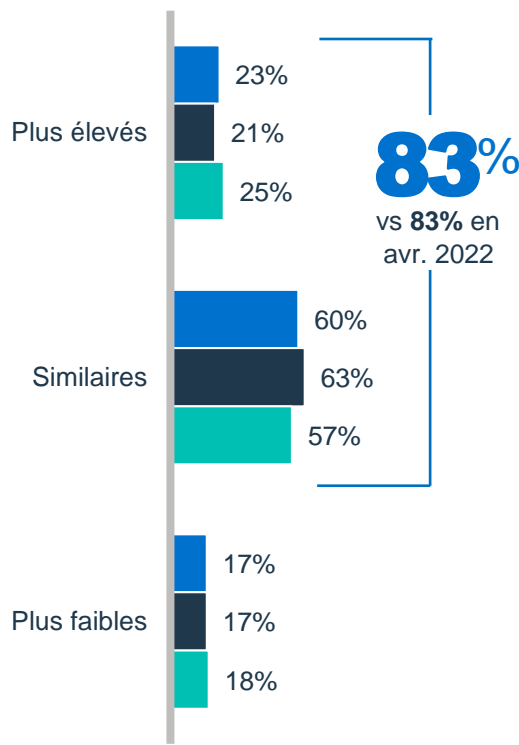
# Comparaison des investissements (pour les 12 prochains mois) : la plupart prévoient investir à peu près le même montant que l'an dernier, en dépit des incertitudes économiques.



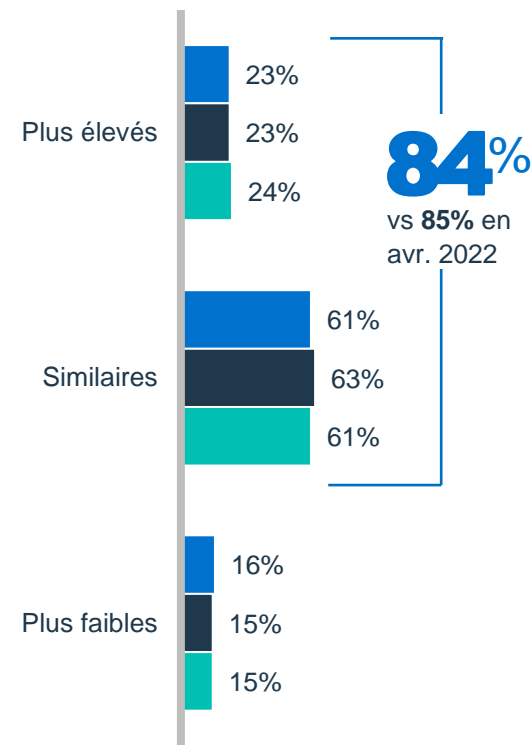
## Q58a. Bâtiments non résidentiels, incluant les rénovations



## Q58b. Machinerie et équipement



## Q58c. Logiciels, protection de la propriété intellectuelle, R&D, marketing et formation des employé.es



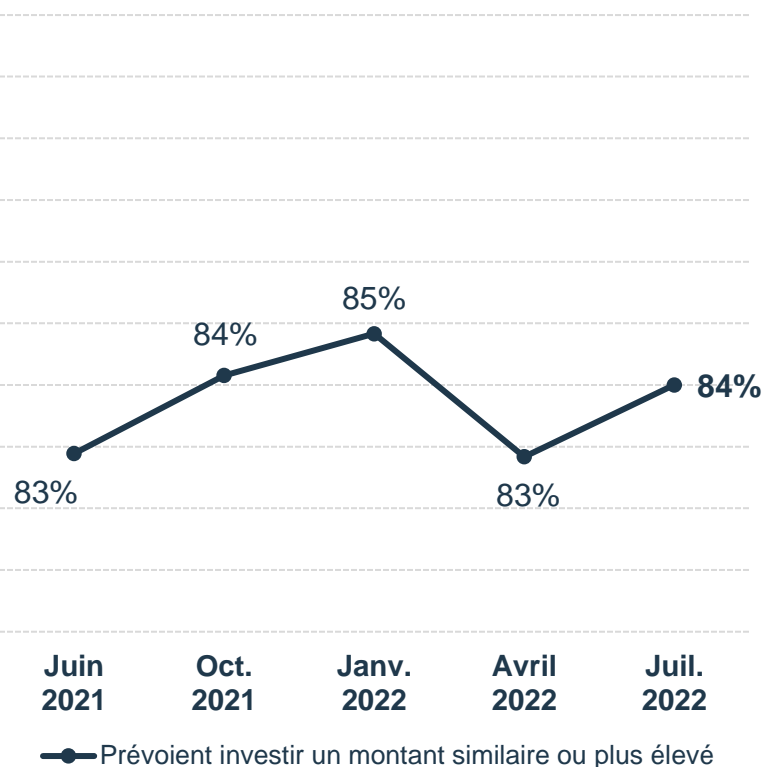
■ Juil. 2022 ■ Avril 2022 ■ Janv. 2022

**Base:** Répondant.es qualifié.es (n=882-915). Les personnes qui ne savaient pas ont été exclues de la base de calcul. La somme des pourcentages peut ne pas être égale au total en raison des arrondissements. Les flèches indiquent les différences statistiquement significatives entre cette vague-ci et la précédente.

Notre indicateur des **intentions d'investissement** est resté **relativement stable**, malgré un environnement économique incertain et des taux d'intérêt en hausse.



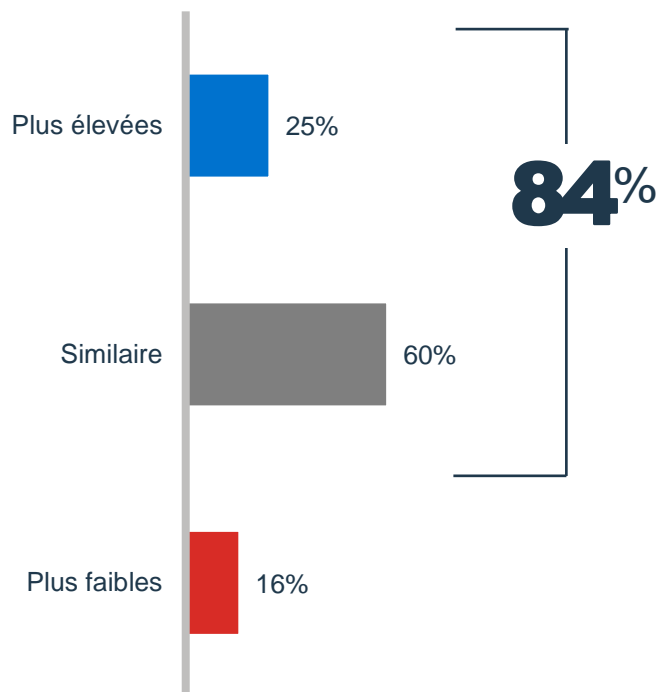
Q58. Pourcentage des PME prévoyant investir « **un montant similaire ou plus élevé** ». Cette variable est basée sur une moyenne agrégée des intentions d'investissement.



La perception au sujet des dépenses d'investissement correspond à nos calculs : plus de **quatre PME sur cinq** prévoient investir un montant **similaire ou supérieur** à celui de l'an dernier.



Q58b. Au total, au cours des 12 prochains mois, comment se compareront les **dépenses d'investissement** de votre entreprise par rapport aux dépenses d'investissement des 12 derniers mois?

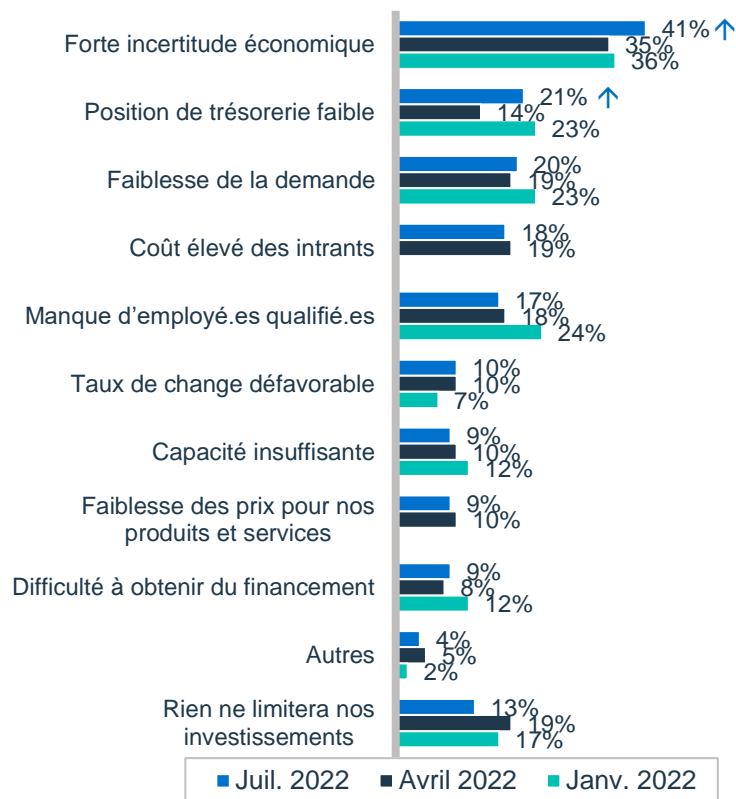


**Base:** Répondant.es qualifié.es (n=943). Les personnes qui préféreraient ne pas répondre ont été exclues de la base de calcul. Cette question a été posée pour la première fois en juillet 2022.

# Deux principaux facteurs susceptibles de limiter l'investissement des entreprises ont **augmenté de manière significative** : l'incertitude économique et une faible position de la trésorerie.



Q56. Parmi les facteurs suivants, lesquels sont les plus susceptibles de **limiter vos dépenses d'investissement** au cours des 12 prochains mois? (*mentions multiples acceptées*)



**Base:** Répondant.es qualifié.es (n=899). Les personnes qui préféreraient ne pas répondre ou ne savaient pas ont été exclues de la base de calcul. Les flèches indiquent les différences statistiquement significatives entre cette vague-ci et la précédente.



**03c.**

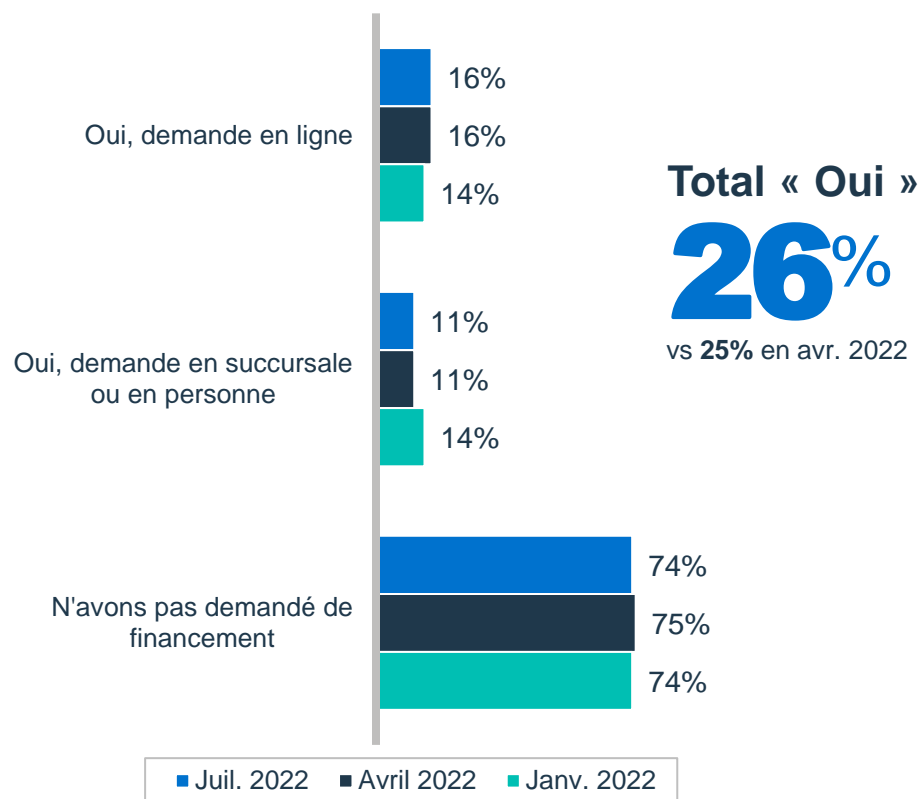
**Offre de  
financement**



Les **demandes** de financement sont restées **relativement stables** depuis le début de l'année, avec environ un quart des entreprises qui ont fait une demande.



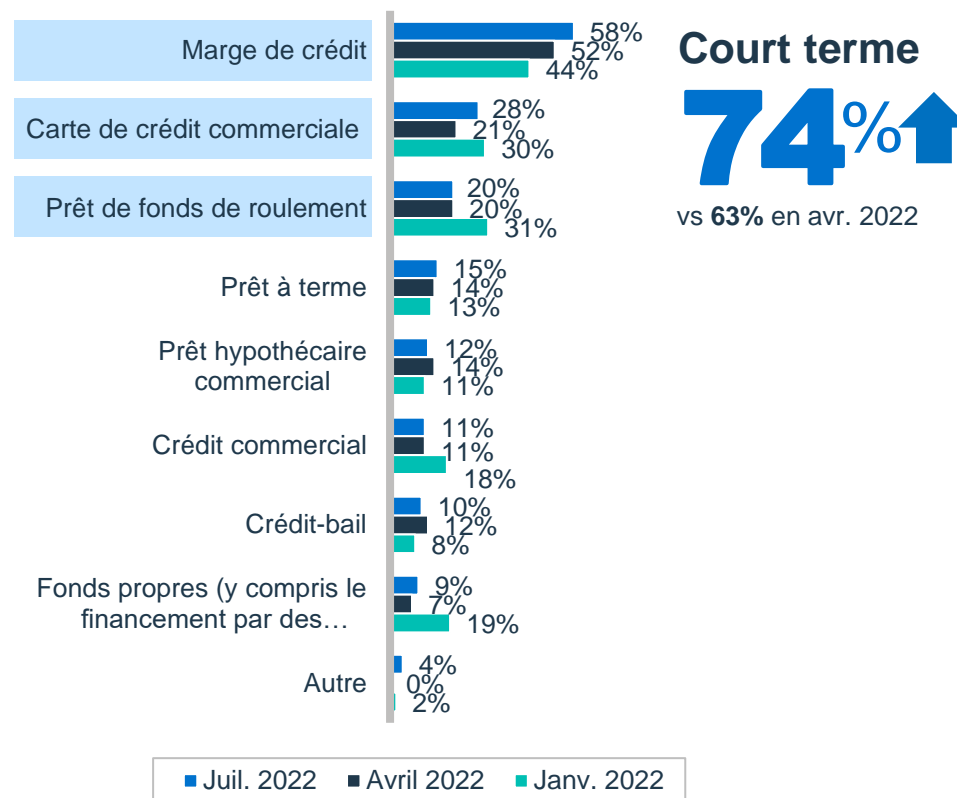
Q30. Au cours des **3 derniers mois**, votre entreprise a-t-elle fait une **demande de financement**?



Globalement, la **demande pour du financement à court terme a augmenté significativement depuis la vague précédente**. Les marges de crédit restent le type de financement le plus populaire.



Q30a. Quel **type de financement** avez-vous demandé?



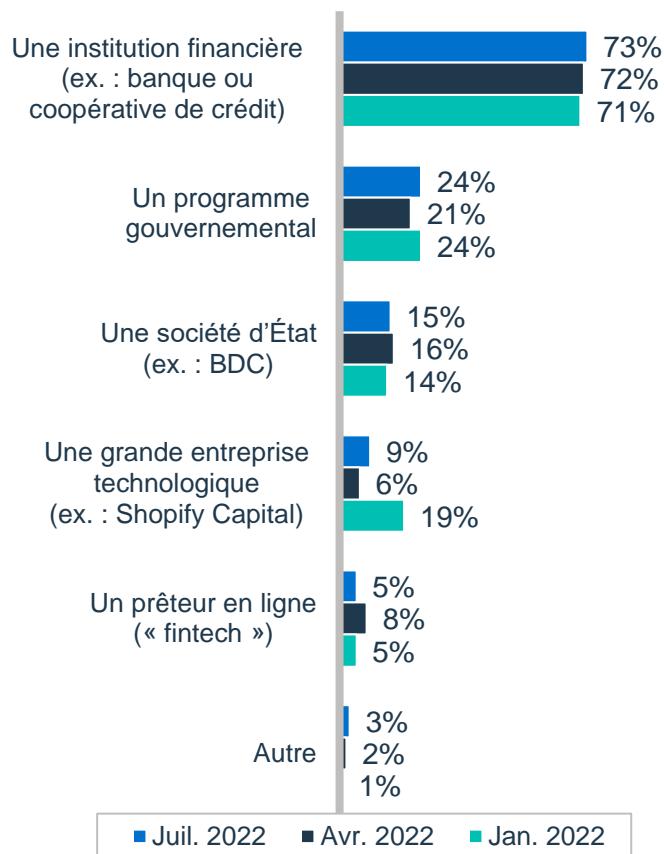
**Base:** Répondant.es qui ont fait une demande de financement (n=307). Les personnes qui ne savaient pas ont été exclues de la base de calcul. Mentions multiples acceptées, le total excède donc 100%. Le financement à court terme est surligné en bleu dans le graphique. Les flèches indiquent les différences statistiquement significatives entre cette vague-ci et la précédente.



Les PME continuent de se tourner davantage vers les **banques** et les **coopératives de crédit** pour du financement. Les grandes entreprises technologiques attirent des segments d'intérêt pour BDC.



Q30b. **Après de qui** avez-vous fait une demande de financement?



**Prêteurs en ligne /  
Grandes entreprises  
technologiques**

**13%**

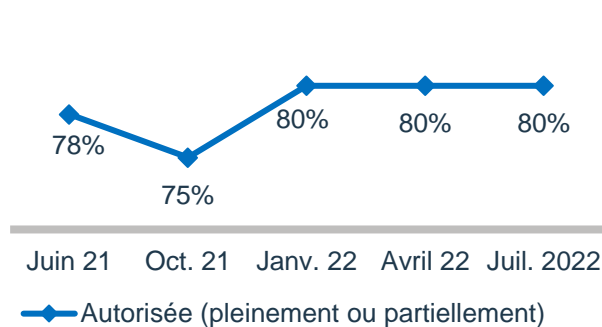
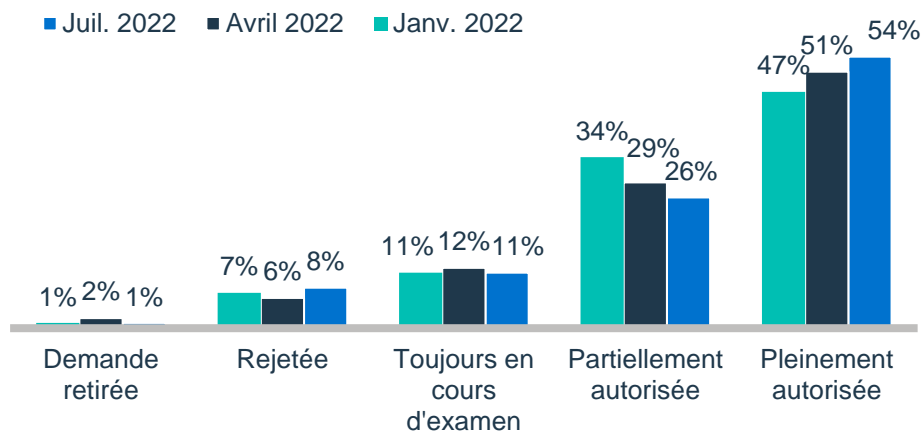
vs 13% en avr. 2022

**Base:** Répondant.es qui ont fait une demande de financement (n=304). Les personnes qui ne savaient pas ont été exclues de la base de calcul. Mentions multiples acceptées, le total excède donc 100%. Les flèches indiquent les différences statistiquement significatives entre cette vague-ci et la précédente.

# La diminution des prêts partiellement autorisés est compensée par une augmentation des prêts entièrement autorisés, ce qui fait que le taux d'approbation global demeure stable.



Q31. Quel a été le **résultat** de cette demande de financement?



Taux d'approbation : **80%**

**Base:** Répondant.es qui ont fait une demande de financement (n=304).  
 Les personnes qui ne savaient pas ont été exclues de la base de calcul.  
 Les flèches indiquent les différences statistiquement significatives entre cette vague-ci et la précédente.



**03d.**

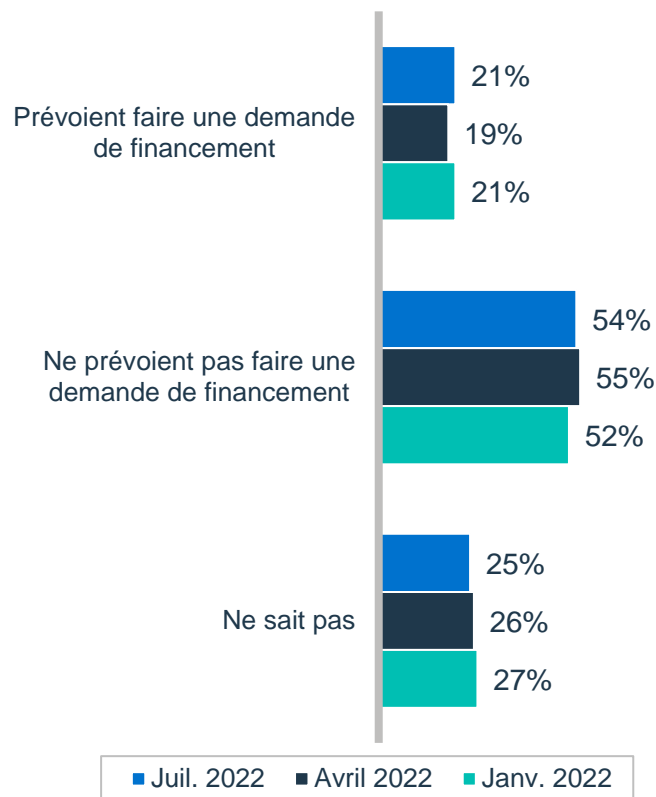
**Demande de  
financement**



Pas de changements significatifs : les intentions de financement sont **relativement stables**. Cependant, l'incertitude demeure; plus du quart **ne savent pas** si elles vont demander du financement.



Q32. Au cours des **12 prochains mois**, votre entreprise prévoit-elle faire une **demande de financement**?

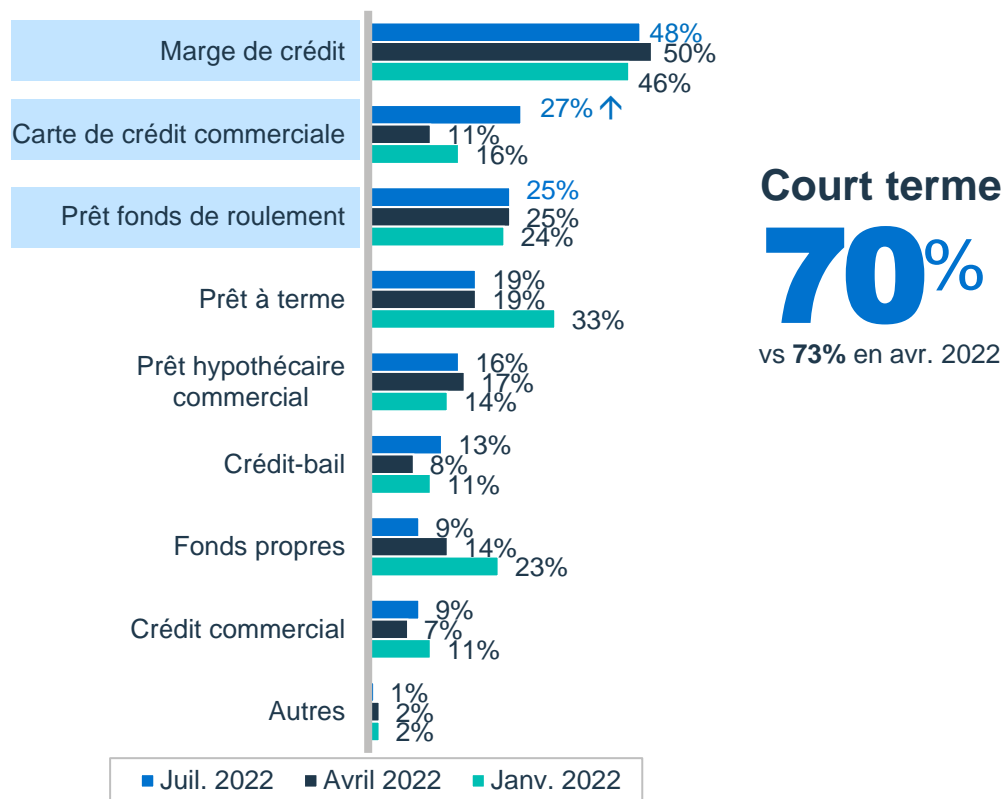


**Base:** Répondant.es qualifié.es (n=988). Les personnes qui préféreraient ne pas répondre ont été exclues de la base de calcul. Les flèches indiquent les différences statistiquement significatives entre cette vague-ci et la précédente.

La plupart des PME **recherchent** du **financement court terme**. La recherche de prêts hypothécaires commerciaux est plus répandue chez les grandes entreprises.



Q33. Quel **type de financement** allez-vous demander?

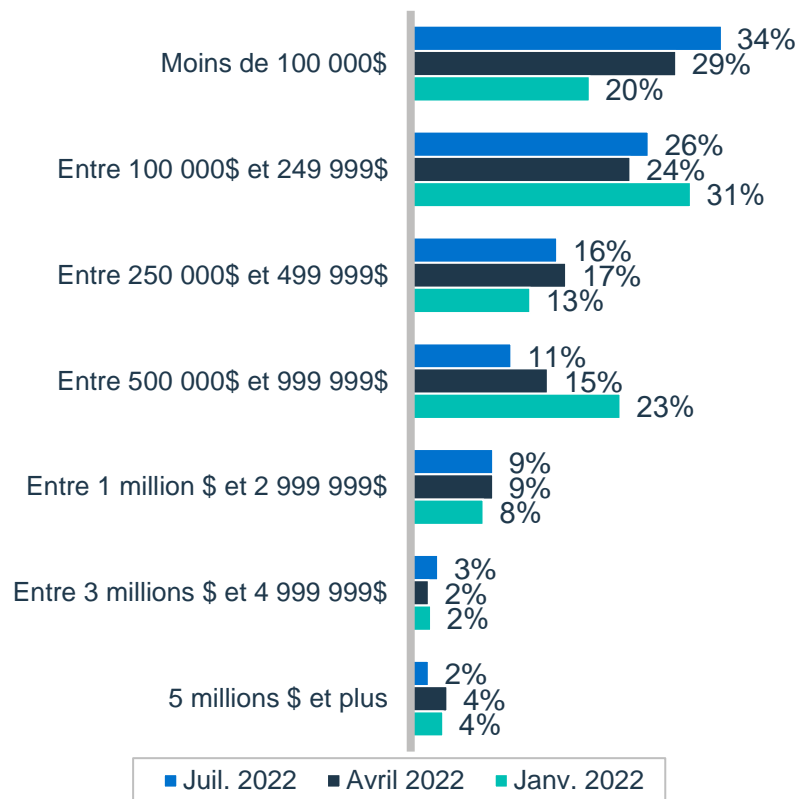


**Base:** Répondant.es prévoyant faire une demande de financement (n=249).  
 Les personnes qui ne savaient pas ont été exclues de la base de calcul.  
 Les flèches indiquent les différences significatives entre cette vague-ci et la précédente.  
 Les mentions multiples étaient acceptées; par conséquent, le total excède 100%.  
 Le financement à court terme est surligné en bleu dans le graphique.

**Trois PME sur cinq** ont besoin d'un financement de **moins de 250K\$** et une sur dix a besoin de **1M \$ ou plus**. Plus une entreprise est grande et mature, plus le financement recherché est élevé.



Q34. Quel est le **montant approximatif** que vous recherchez en financement?

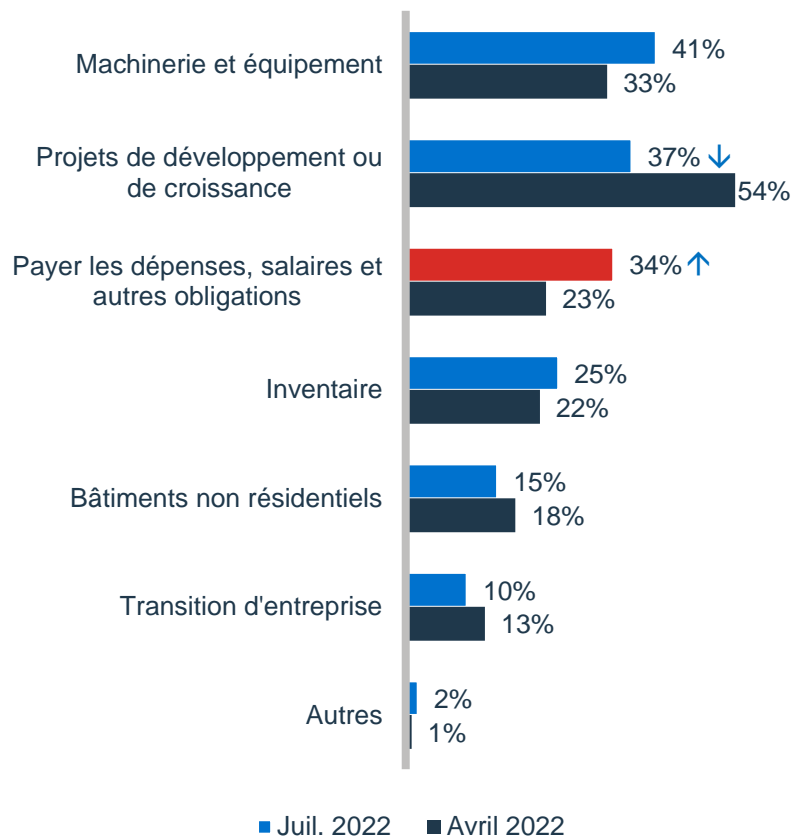


**Base:** Répondant.es qui prévoient faire une demande de financement (n=245). Les flèches indiquent les différences statistiquement significatives entre cette vague-ci et la précédente.

# Le financement d'équipement est le plus en demande. Alors que le financement de projets de croissance est en baisse, celui pour couvrir les dépenses courantes est en hausse significative.



Q34b. À quoi servirait ce financement?

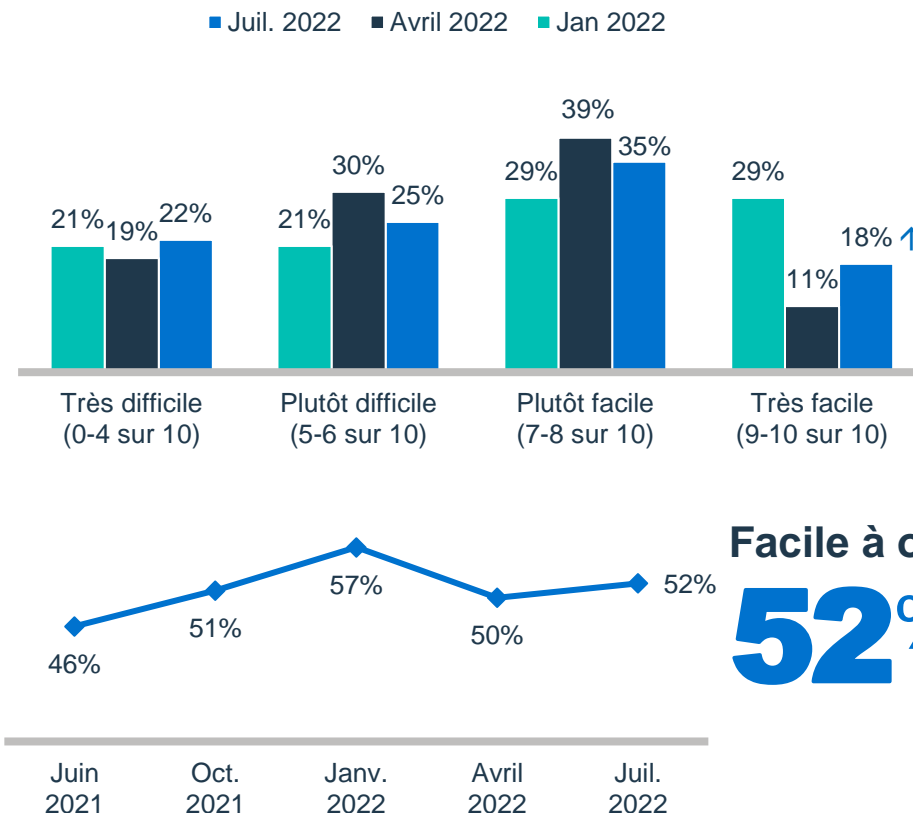


**Base:** Répondant.es qui prévoient faire une demande d'un montant minimum de financement au cours des 12 prochains mois (n=247). Les mentions multiples étaient autorisées; par conséquent, le total peut excéder 100 %. Les flèches indiquent les différences statistiquement significatives cette vague-ci et la précédente. La base de répondant.es a été modifiée en avril 2022. Ceux et celles qui ne savaient pas ou préféraient ne pas répondre ne sont pas présentés sur cette diapositive.

Après une baisse significative en avril, la proportion des PME croyant qu'il sera **très facile d'obtenir un financement a rebondi**, ce qui porte le total de « facile à obtenir » à plus de la moitié des PME.



Q35. Dans quelle mesure sera-t-il facile **d'obtenir ce financement**?



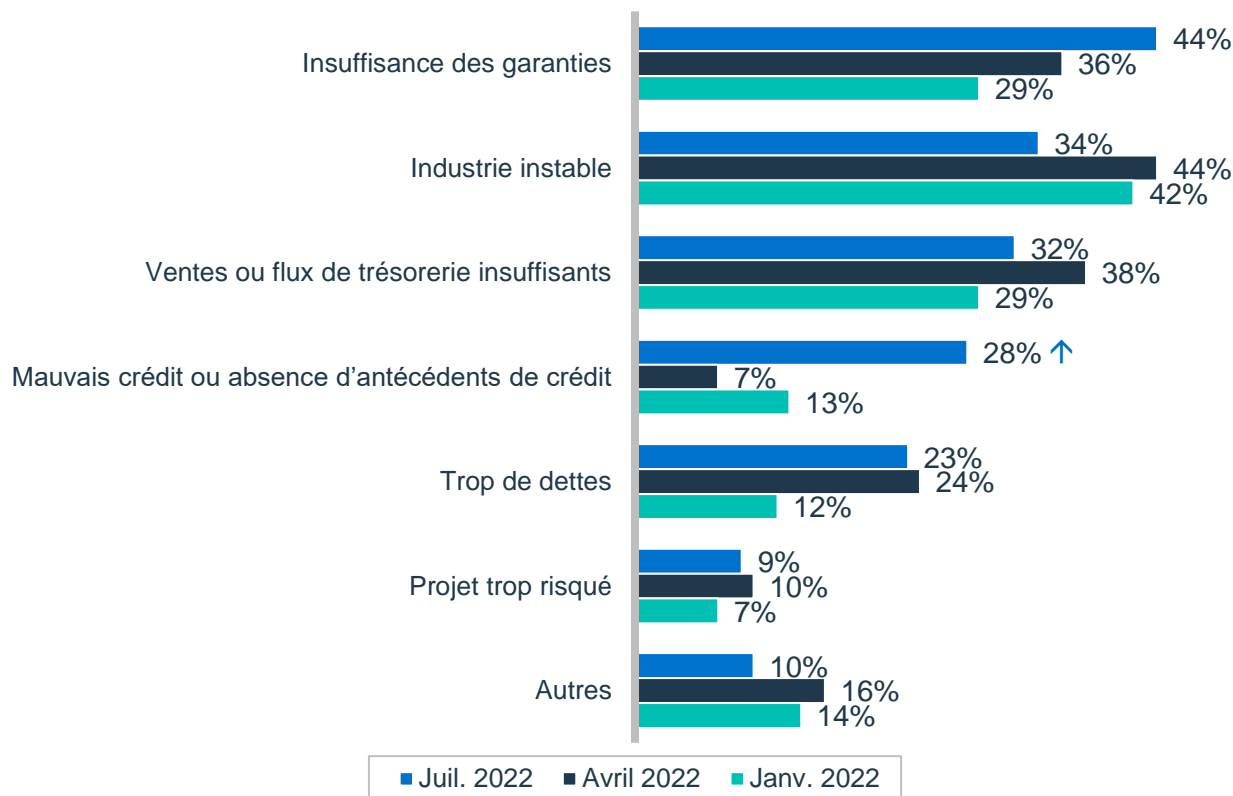
**Base:** Répondant.es qui prévoient demander du financement au cours des 12 prochains mois (n=238). Les personnes qui ne savaient pas ou qui ont refusé de répondre ont été retirées de la base de calcul. Les flèches indiquent les différences statistiquement significatives cette vague-ci et la précédente. Les différences statistiquement significatives entre les sous-groupes sont présentées en termes de « Total facile » (notes de 7-10 sur 10) et de « Total difficile » (notes de 0-6 sur 10).



# Des garanties insuffisantes est la raison principale pour laquelle il serait difficile d'obtenir un financement, suivies par l'instabilité du secteur et par des ventes insuffisantes.



Q36. Qu'est-ce qui vous fait croire qu'il **sera difficile** d'obtenir un financement pour votre entreprise?  
(mentions multiples acceptées)

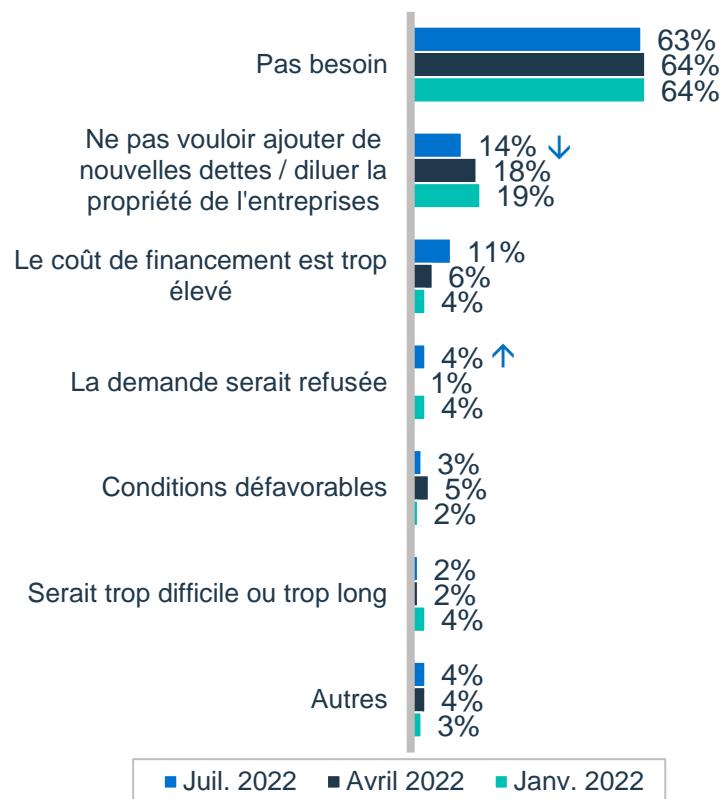


**Base:** Répondant.es qui pensent qu'il sera difficile d'obtenir du financement (n=36). Les personnes qui ne savaient pas ont été exclues de la base de calcul. Les mentions multiples étaient autorisées, le total dépasse donc 100%. Les flèches indiquent les différences statistiquement significatives cette vague-ci et la précédente. Nous n'avons pas indiqué les différences statistiquement significatives entre les sous-groupes en raison de la petite taille de l'échantillon.

La majorité des PME qui ne feront pas de demande de financement disent **ne pas en avoir besoin**. Augmentation significative des PME ne voulant pas s'endetter davantage ou craignant un refus.



Q37. Pourquoi n'avez-vous **pas l'intention** de faire une **demande de financement** au cours des 12 prochains mois?

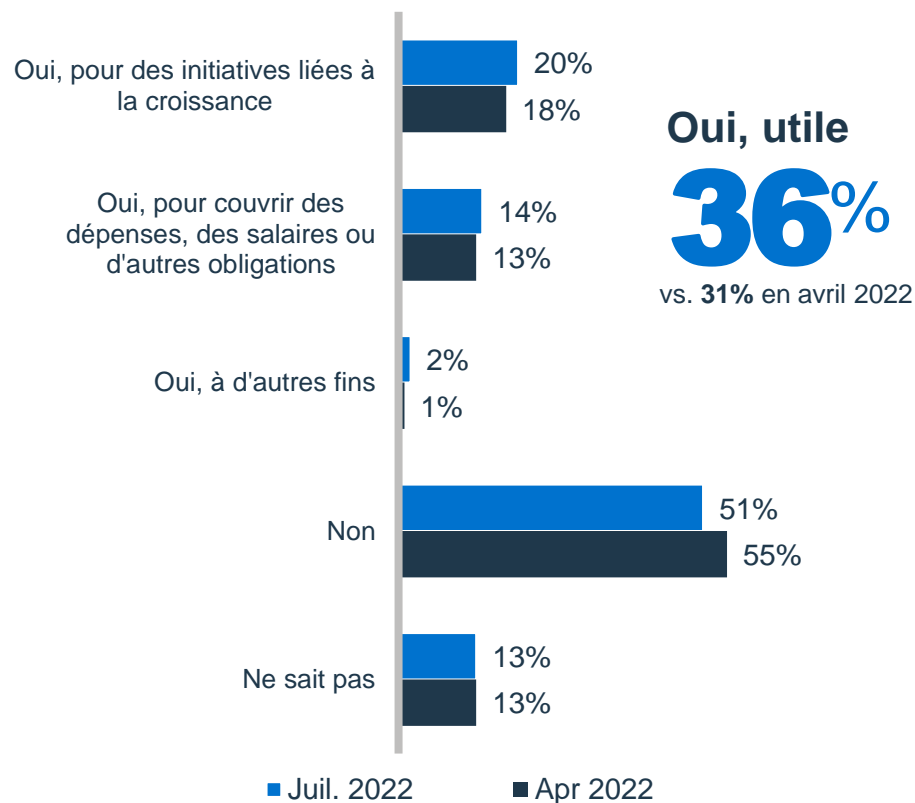


**Base:** Répondant.es qui ne prévoient pas demander de financement au cours des 12 prochains mois (n=680). Les personnes qui ne savaient pas ou ont préféré ne pas répondre ont été exclues de la base de calcul. Les flèches indiquent les différences statistiquement significatives cette vague-ci et la précédente. Les mentions multiples étaient autorisées, le total dépasse donc 100%.

# Plus du tiers des PME qui ne prévoient pas demander de financement au cours de l'année prochaine disent qu'il aurait néanmoins été **utile** pour l'entreprise d'obtenir de tels fonds.



Q37b. Serait-il **utile** pour votre entreprise **d'obtenir du financement** au cours des 12 prochains mois?



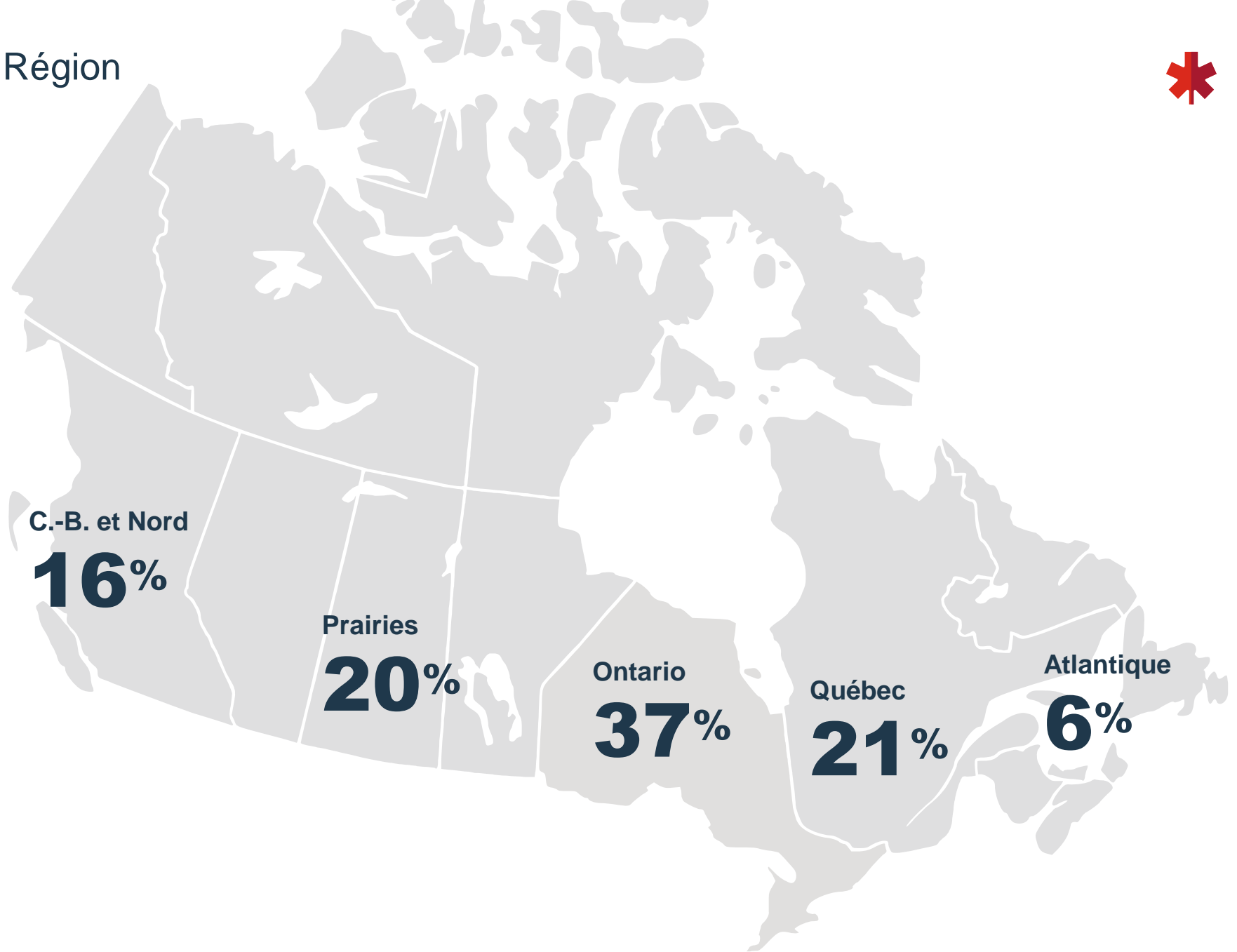
Base: Répondant.es qui ne prévoient pas demander de financement au cours des 12 prochains mois (n=733). Les personnes qui ne savaient pas ou ont préféré ne pas répondre ont été exclues de la base de calcul. Cette question a été ajoutée en avril 2022.



# 04.

## Profil des répondant.es

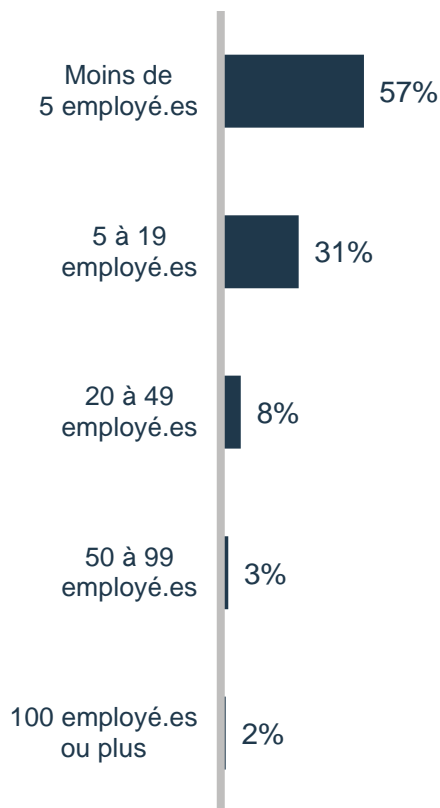
# Région



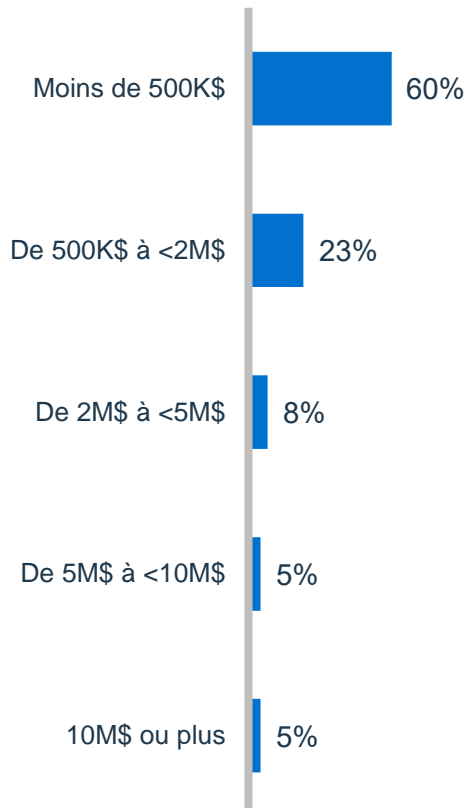
# Nombre d'employé.es, ventes annuelles et genre des propriétaires



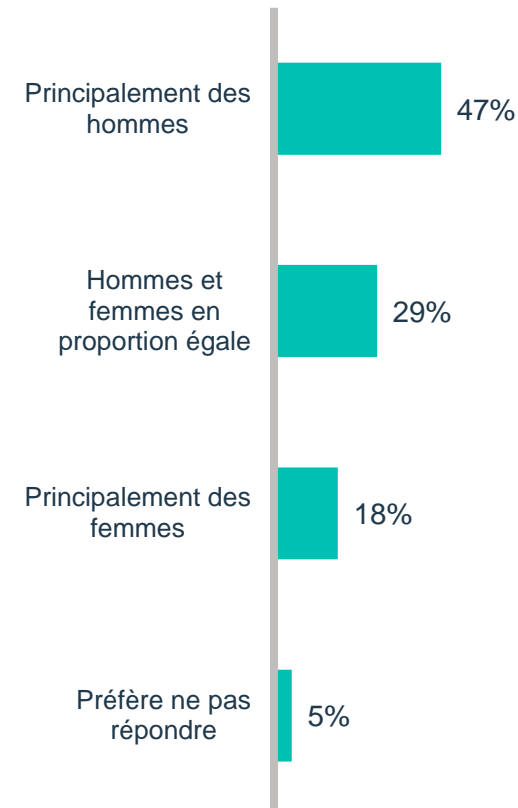
Nombre d'employé.es



Ventes annuelles



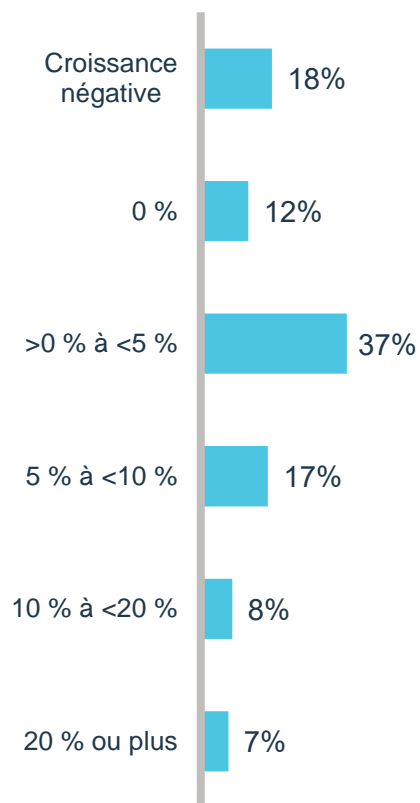
Genre des propriétaires



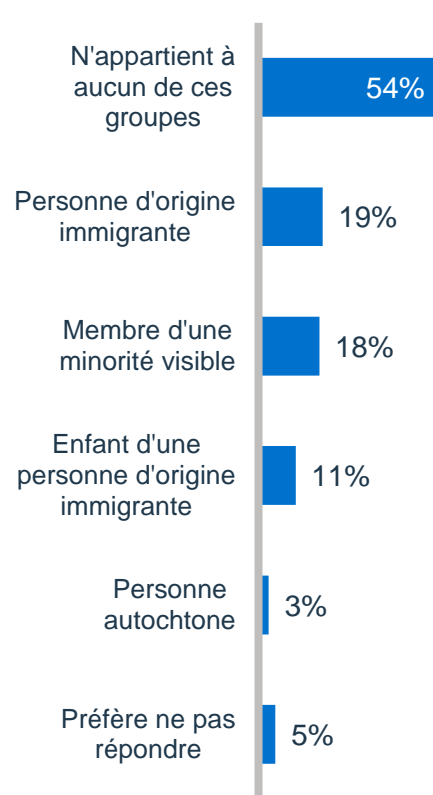
# Croissance des revenus, groupes de diversité et secteur d'activité



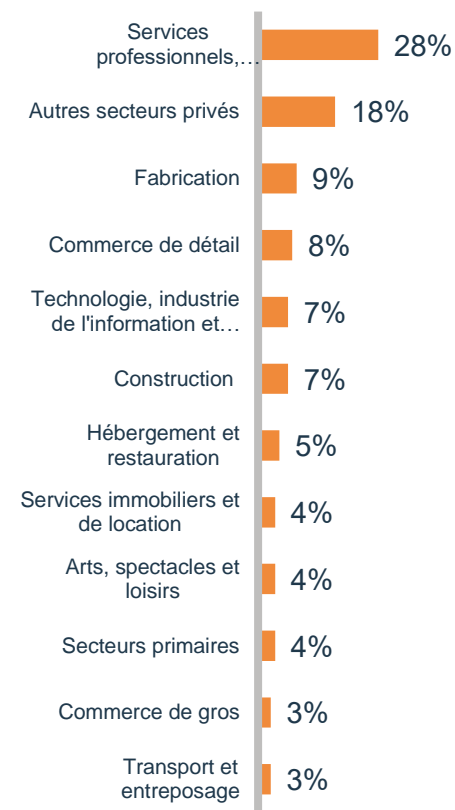
## Croissance des revenus



## Groupes de diversité



## Secteur d'activité



**Base:** Pour la croissance des revenus = Répondant.es pour qui l'entreprise existait l'année dernière (n=949). Pour groupes de diversité = Ensemble des répondant.es (n=1057) et le secteur = Ensemble des répondant.es (n=1033). Les personnes qui ne savaient pas ou ont préféré ne pas répondre ont été exclues de la base de calcul.



**Merci.**

Recherche et intelligence de marché

Pour plus de renseignements, contactez-nous :

[recherchemarketing@bdc.ca](mailto:recherchemarketing@bdc.ca)