

NCC
AR
1965
vol. 1

74430



the national capital commission

SIXTY-FIFTH ANNUAL REPORT

1964-1965

Part One



NATIONAL CAPITAL COMMISSION
OTTAWA

SIXTY-FIFTH ANNUAL REPORT



National Capital Commission
Commission de la capitale nationale

Library Bibliothèque
202 40 rue Elgin Street
Ottawa, ON
K1P 1C7

for the year 1 April 1964
to 31 March 1965

CONTENTS

	<i>Page</i>
Letter of Transmittal	1
Members of National Capital Commission and Committees	3
Executive Committee	4
Advisory Committees	4
Land Committee - Advisory Committee on Design - Information Advisory Committee	4
Historical Advisory Committee - Gatineau Park Advi- sory Committee	5
The National Capital Commission	6
Constitution - Composition - Objectives - Powers and Limitations	6
Committee Functions	7
Highlights of the Fiscal Year 1964-65	8
Meetings - Appointments - Retirements	8
Railway Relocation	9
Bill S-33 - Ottawa River Parkway	10
Municipal Cooperation - Expropriation Powers Challenged	11
Planning and Property Management	11
Planning	11
Civic Design and Architecture	12
Advice to Municipalities	13
Industrial Development - Property Acquisition	14
Property Administration	15
Engineering and Construction	17
Railway Relocation	17
Roads, Driveways, Shops and Maintenance	17
Landscape Development and Maintenance	18
Public Information and Historical Sites	21
Public Information - Historical Work	21
Gatineau Park	22
Report of Royal Canadian Mounted Police	24

NATIONAL CAPITAL COMMISSION

Ottawa, Ontario

The Honourable the Minister of Public Works,
Ottawa, Ontario.

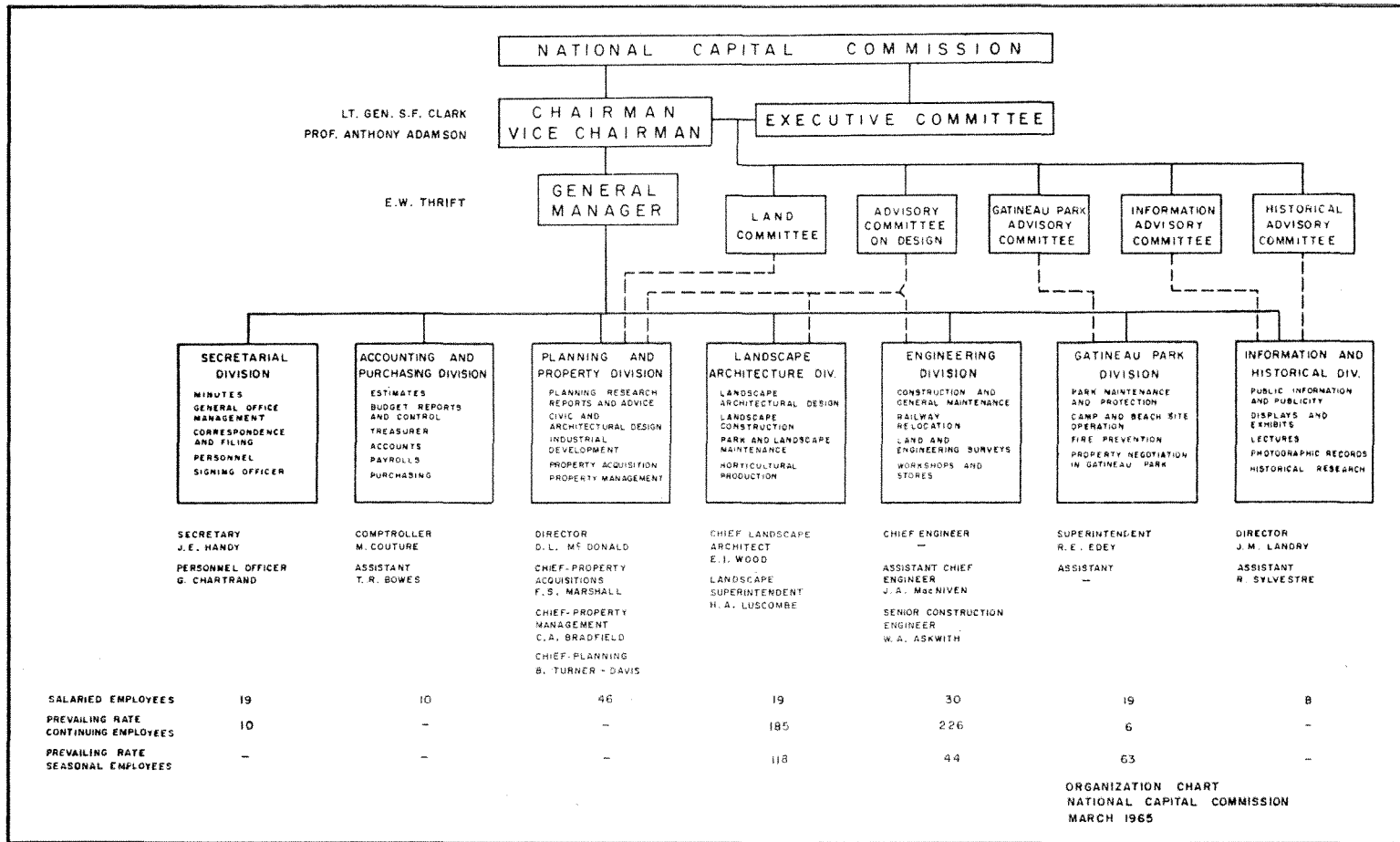
Dear Mr. Minister:

On behalf of the National Capital Commission, and in accordance with Section 85(3) of the Financial Administration Act, I have the honour to submit herewith Part I of the Annual Report of the National Capital Commission for the fiscal year ended 31 March 1965.

Part II which will include the financial statements of the Commission for the year 1964-65, and the report of the Auditor General of Canada, will be forwarded to you as soon as it becomes available.

Respectfully submitted,

(Sgd.) S. F. Clark, Lt. Gen.,
Chairman.



NATIONAL CAPITAL COMMISSION

MINISTER RESPONSIBLE

The Honourable Lucien Cardin, P.C., M.P.
Minister of Public Works

CHAIRMAN

Lt. Gen. S. F. Clark, CBE, CD, B.Sc.(E.E.), Sc.(M.E.)
M.E.I.C., P.Eng., Ottawa

VICE-CHAIRMAN

Professor Anthony Adamson, M.A., F.R.A.I.C., M.T.P.I.C.
Toronto, Ontario

COMMISSIONERS

D'Arcy Audet, M.I.R.A.C., P.Q.A.A., O.A.A.	Hull, Que.
G. E. Beament, O.B.E., E.D., Q.C., B.A.Sc.	Ottawa, Ont.
J. Eugène Bissonnette, M.D.	Quebec City, Que.
Louis M. Bloomfield, Q.C., B.A., LL.M., LL.D.	Montreal, Que.
Hans Geggie, B.A., M.D., C.M., D.A.	Wakefield, Que.
Mrs. Henry F. Gyles, B.A.	Winnipeg, Man.
John Leonard Haw, B.Sc.	Calgary, Alta.
J. C. Horwitz, Q.C., B.A., LL.B.	Ottawa, Ont.
Charles H. Hulse	Ottawa, Ont.
F. F. Kemp, D.D.S.	Richmond, Ont.
Major General Howard Kennedy, C.B.E., M.C., M.E.I.C.	Rockcliffe, Ont.
Frank Martin, B.Sc., F.R.A.I.C., P.Eng.	Saskatoon, Sask.
Auguste Martineau, M.I.R.A.C., P.Q.A.A., O.A.A.	Ottawa, Ont.
Miss S. Clyde McLellan	Saint John, N.B.
Mrs. James P. Norrie, B.A.	Truro, N.S.
Richard Parkinson, Mayor of Kelowna	Kelowna, B.C.
Mrs. Robert E. Sutherland	Charlottetown, P.E.I.
Walter Tucker, M.B.E., C.D., R.I.A., Mayor of Grand Falls	Grand Falls, Nfld.

EXECUTIVE COMMITTEE (five members)

Lt. Gen. S. F. Clark, Chairman
Professor Anthony Adamson
Dr. Louis M. Bloomfield, Q.C.
J. C. Horwitz, Q.C.
D'Arcy Audet (effective 11 May 1964)

ADVISORY COMMITTEES

LAND COMMITTEE (six members)

Lt. Gen. S. F. Clark, Chairman (ex officio)
A. Jack Frost (effective 6 February 1965)
Alan K. Hay
Major General Howard Kennedy
J. N. Morin
P. S. Secord
M. M. Maclean (until 5 February 1965)

ADVISORY COMMITTEE ON DESIGN (ten members)

Professor Anthony Adamson, Chairman
D'Arcy Audet (effective 11 May 1964)
Jean Gareau
Macklin L. Hancock
Thomas Howarth
Jean Issalys
Jean-Louis Lalonde
Ian MacLennan
Hart Massey
J. W. Strutt

INFORMATION ADVISORY COMMITTEE (nine members)

J. C. Horwitz, Q.C., Chairman
Mrs. H. F. Gyles
Dr. Louis M. Bloomfield, Q.C.
C. H. Hulse
Lt. Gen. S. F. Clark (ex officio)
Professor Anthony Adamson (ex officio)
F. R. Crawley (effective 5 October 1964)

D'Arcy Audet (effective 11 May 1964)
Auguste Martineau (effective 6 February 1965)
Miss S. Clyde McLellan (until 5 February 1965)

HISTORICAL ADVISORY COMMITTEE (twenty members)

Professor Anthony Adamson, Chairman
Dr. J. E. Bissonnette
Dr. Louis M. Bloomfield, Q.C.
Mrs. F. R. Crawley
Egide Dandenault
David Farr
W. E. Fancott
Rev. Father Maurice Gobeil
W. E. D. Halliday
Dr. R. H. Hubbard
Dr. W. K. Lamb
Marc Laterreur
Dr. R. F. Legget
M. M. Maclean
Eric W. Morse
Augustin Potvin
A. J. H. Richardson
D. Ritchie
The President of the Ottawa Historical Society
(One Vacancy)

GATINEAU PARK ADVISORY COMMITTEE (five members)

D'Arcy Audet, Chairman (effective 11 May 1964)
G. E. Beament, Q.C.
Dr. Hans Geggie
Aimé Guertin
Dr. F. F. Kemp

NATIONAL CAPITAL COMMISSION

Constitution

The N.C.C. is a Crown Corporation operating under powers set out in the "National Capital Act". This Act, respecting the development and improvement of the National Capital Region — 7 Elizabeth II, Chapter 37 — received assent 6 September 1958 and was proclaimed 6 February 1959. The N.C.C. succeeds the Ottawa Improvement Commission (1899-1927) and the Federal District Commission (1927-1959).

Composition

The 20 Commissioners of the N.C.C. are appointed by the Governor-in-Council and hold office during pleasure for a maximum of two consecutive four-year terms. The members include one representative from each of the provinces and a minimum of two members from the City of Ottawa, one from the City of Hull and one each from local municipalities other than Ottawa and Hull in both Ontario and Quebec.

The Commission must meet at least three times annually in Ottawa. The Chairman is the Chief Executive Officer of the Commission. A General Manager is assisted by seven senior officials and a staff of up to 750 persons, depending on seasonal requirements. This staff includes professional engineers, architects, city and regional planners, landscape architects and surveyors.

Objectives

The function of the Commission, as defined by the National Capital Act, is "to prepare plans for and assist in the development, conservation and improvement of the National Capital Region in order that the nature and character of the seat of the Government of Canada may be in accordance with its national significance".

One of the Commission's most important roles is that of co-ordinating agency in the development of public lands in the National Capital Region. The area involved totals 1800 square miles and includes 64 local government authorities in the provinces of Quebec and Ontario.

Powers and Limitations

The Commission operates within the closely described limits of the National Capital Act, the Financial Administration Act and various government directives.

Within these limits it may: acquire and develop property; construct and maintain parks, roads, bridges

and other public works; undertake joint projects with municipalities or make grants to municipalities; construct and operate concessions; and administer historic buildings.

All N.C.C. plans and expenditures must receive government approval and financial expenditures, including the contracts necessary to carry out these projects, are closely scrutinized by the Treasury Board.

Approval of the Governor-in-Council is, for example, necessary before the Commission may acquire property worth more than \$25,000 or dispose of property valued at more than \$10,000. Approval is also required before the Commission may enter into an agreement or lease lasting longer than five years or expropriate any property.

The approval of the Treasury Board is required before the Commission may award a construction contract valued at more than \$100,000, even on a project already approved by the Governor-in-Council. Projects costing less than \$100,000 must be approved by the Governor-in-Council before the Commission awards the contract.

**Committee
Functions**

The Executive Committee is headed by the Chairman and Vice-Chairman of the Commission, assisted by three other members, one from the Province of Quebec, and all appointed by the Commission. This Committee meets on an average of once a month to carry out its duties, including authorization of the acquisition of property or an interest therein.

The Land Committee is headed by the Chairman of the Commission, Lt. Gen. S. F. Clark, and comprises six experts in matters of property evaluation. The function of the Committee, which meets about once a month, is to advise the Commission in matters of land acquisition and to recommend property administration policy.

The Advisory Committee on Design is headed by the Commission Vice Chairman, Professor Anthony Adamson, Associate Professor of Town Planning at the School of Architecture, University of Toronto. This Committee is composed of ten prominent Canadian architects, planners and landscape architects who advise the Commission on the external appearance of buildings erected on federal properties, as well as site-placing and landscaping.

The Information Advisory Committee consists of nine members and meets approximately three times a year under the chairmanship of Mr. J. C. Horwitz, Q.C. of Ottawa. This Committee considers all matters affecting information and public relations aspects of the Commission and makes appropriate recommendations.

The Historical Advisory Committee is headed by the Vice-Chairman of the Commission, Professor Anthony Adamson. It is composed of 20 experts in the local history of the National Capital Region and is responsible for recommendations concerning the marking, preservation and interpretation of buildings and sites of historic interest. This Committee meets approximately three times a year.

The Gatineau Park Advisory Committee composed of five members is headed by Mr. D'Arcy Audet of Hull, a member of the Executive Committee. This Committee advises on the development, improvement and administration of Gatineau Park, and meets approximately four times every year.

HIGHLIGHTS OF THE FISCAL YEAR 1964-65

Meetings

The National Capital Commission held three meetings during the fiscal year. During the year it also received the invaluable assistance of the Executive Committee, the Land Committee and Advisory Committees on Design, Information, History and the Gatineau Park. The Commission values the contributions made by the members of these committees.

Appointments

Three new members were appointed to the Commission during the year. They are: Mr. D'Arcy Audet of Hull, Quebec, appointed 16 April; Major-General Howard Kennedy, of Rockcliffe, Ontario, appointed 24 April, and Mr. Auguste Martineau of Ottawa, Ontario, appointed 3 September.

Retirements

The Commission takes this opportunity to express appreciation for the valuable services rendered by the two members who retired during the year:

Mr. A. E. "Lon" Campbell of Ottawa, Ontario, and
Mr. R. D. Chénier of Rockcliffe, Ontario.

The Commission also records with appreciation the effective services rendered by Mr. M. M. Maclean, C.B.E., of Ottawa to the Land Committee since

**Railway
Relocation**

November 1962, and also his valued contribution as a member of the Commission and of the Executive Committee in previous years.

Completion of most of the Railway Relocation Programme during the target year of 1966 moved several steps closer to accomplishment during the fiscal year.

One major item in the programme, lowering of the tracks of the C.P.R. Prescott Subdivision between the Ottawa and Rideau Rivers, is now 48 per cent completed.

The main contract for construction of the new Ottawa Station building, passenger tunnel, platform and canopies was awarded during the year. Work proceeded rapidly on the laying of new telecommunication conduit circuits from Sparks Street to the new station and a contract was awarded for construction of the new Telecommunications Building on Terminal Avenue.

Since the signing in 1963 of two important agreements between the N.C.C., the Canadian Pacific Railway and the Canadian National Railway, the Railway Relocation Plan has moved head quickly. These agreements paved the way for completion during 1966 of most of the Plan, including construction of the railway station at Hurdman along with other important buildings and installations, land exchanges and right-of-way agreements.

Completion of the Plan will enable the Commission to implement the recommendations made by John B. Parkin and Associates for redevelopment of the Confederation Square area. It will also permit the Government to carry on with its redevelopment plan of LeBreton Flats; provide land for the approach of the Macdonald-Cartier Bridge, for building sites on Sussex Drive near the Macdonald-Cartier Bridge and for the construction of a new driveway on the East bank of the Canal from Rideau Street to the Queensway.

The time schedules for implementing remaining major elements of the Railway Relocation Plan are critical. Studies made by the Commission and the Railways concerning the possibility of removing the Beachburg Subdivision from Wass Junction to Hurdman Bridge indicated this would create major operational problems for both railways, would delay the

implementation of the relocation plan already approved, as well as the redevelopment plans which depend on its completion and would involve the Federal Government in considerable addition expenditures.

Bill S-33

During the year Commission officials gave evidence before two committees investigating Bill S-33, an Act to incorporate the Ottawa Terminal Railway Company. This Act would implement the section recommending incorporation of a terminal railway company contained in the agreement signed 17 October 1963 between the N.C.C., the C.P.R. and the C.N.R.

The Commission Chairman and other officials gave evidence before the Standing Committee on Transport and Communications of the Senate in June and July 1964 and before the Standing Committee on Railways, Canals and Telegraph Lines of the House of Commons in November and December 1964.

**Ottawa River
Parkway**

Several notable improvements were made to the Ottawa River Parkway system during the year, among them the opening of a new section of the Parkway and construction of fences, pedestrian underpasses, footpaths and overlooks.

The new section of the Parkway opening to traffic runs from Churchill Avenue to Woodroffe Avenue.

The Commission commenced installation of a chain-link fence, five feet in height to extend from Northwestern Avenue to Deschênes Street. This fence will be provided with twenty-eight six-foot baffled openings at intervals of about six hundred feet. The purpose of the fence is to prevent vehicular traffic driving over turfed and landscaped areas from abutting city streets and also to protect owners of adjoining properties from pedestrian traffic. Home-owners may install gates at their own expense.

A riverfront footpath has been built from Parkdale to Churchill Avenues and two pedestrian underpasses have been constructed at Carleton and Lanark Streets. These pedestrian ways serve areas of traditionally heavy pedestrian traffic and will provide access to areas offered to the City of Ottawa for public bathing.

The Parkway has introduced attractive open spaces in the west end of Ottawa, particularly north of Tunney's Pasture and west of Island Park Drive.

These areas will provide future sites for passive recreation.

Parking overlooks where the motorist can leave the main Parkway to view the Ottawa River and Gatineau Hills have been built north of Tunney's Pasture and near the end of Brandon Avenue. These are close to beaches and will help with the parking situation. An access road connecting to the Parkway has been built from the already existing overlook at the Champlain Bridge. A fourth overlook will be constructed in 1965 near the end of Woodroffe.

More details of these and other projects which involve planning, engineering construction, acquisition of property, landscape development and Gatineau Park are given in appropriate sections of this report.

**Municipal
Co-operation**

The Commission continued to act as a co-ordinating agency between the various municipalities located in the National Capital Region. Further assistance was given the Ottawa-Hull Transportation Study through representation on the Technical Co-ordinating Committee and through co-ordination of existing and projected land use and population data. The study is expected to be completed during 1965.

**Expropriation
Powers
Challenged**

A case to challenge the expropriation powers of the N.C.C. for Greenbelt purposes was brought before the Exchequer Court during the year. On 28 April 1965 the Honourable Mr. Justice Gibson ruled that it is intra vires for the Federal Government to authorize the Commission to expropriate property for the purposes of a Greenbelt. Plaintiff in the action was Mr. Harold Munro.

PLANNING AND PROPERTY MANAGEMENT

Planning

The Commission considers one of its chief responsibilities to be the development of a coherent and unified plan for the National Capital Area. During the fiscal year notable progress in achieving such a plan for the National Capital area was made.

Three areas in particular received close and detailed study. These were the Confederation Square and LeBreton Flats areas and the Greenbelt.

Technical committees have been formed to investigate thoroughly all aspects of the design for the Confederation Square area.

Members of these committees include consultants and representatives of the City of Ottawa and various government departments. Their work includes the integration of the design for the Centre for the Performing Arts into the overall plan for the Square as suggested in the report of John B. Parkin and Associates of Toronto.

Progress was also made in the preparation of a comprehensive design for the LeBreton Flats area, west of Parliament Hill, where a site has been selected for the new National Defence Headquarters. Sites will be provided for other government buildings and for some private development. The "Flats" will be bounded on the north and west sides by the Ottawa River Parkway which will connect to Wellington Street.

The future development of the Greenbelt continued to be the object of careful study. Sites have now been allocated for recreation, government, reforestation and conservation purposes. Two areas have been set aside for use by the City of Ottawa for garbage disposal. Another area has been marked for development by the Township of Nepean as a community centre and municipal forest park adjoining the Village of Bells Corners. The Commission continues to consolidate small farms into larger, more economical units.

The Commission takes full advantage of professional planning advice. Data contained in the "The Economic Prospects Report" prepared by Larry Smith and Company, Economic and Real Estate Consultants, were used extensively in examination of large scale planning proposals. Land use and population projections, in particular, have been useful in the preparation of the Ottawa-Hull Transportation Study, the Ontario Water Resources Commission studies and the Ottawa, Eastview and Carleton County local government review.

Project Planning Associates, planning consultants, have been retained by the Commission and Central Mortgage and Housing Corporation to report on community development beyond the Greenbelt in Ontario. This study has the support of the Ontario Department of Municipal Affairs. It is expected to indicate future trends of growth in the National Capital Region and to be of particular use to Central Mortgage and Housing Corporation in the making of loans under the authority of the National Housing Act.

Civic Design and Architecture

The Commission continued to assist Government departments in maintaining the highest possible aesthetic standards for federal buildings and works. Co-ordination is especially important in small areas such as Confederation Square where numerous consultants are employed.

Sussex Drive was further enhanced by the floodlighting of several buildings and repainting and refurnishing of these and others.

Displays and models dealing with civic design were prepared for the Central Canada Exhibition, for the Sparks Street Mall and for the Information Office of the National Capital Commission.

The design staff of the Commission provided, upon request, advice on architectural and design features of a number of bridges and buildings which were erected adjacent to or on Federal Government properties.

Fifteen meetings of the Advisory Committee on Design were held during 1964. A wide range of projects were reviewed and recommendations made concerning the Confederation Square Area, the Performing Arts Centre, the new Railway Station at Hurdman, the new Department of Mines buildings in the Greenbelt, the new Bank of Canada building and proposals for the redevelopment of the LeBreton Flats area.

Advice to Municipalities

Another unique service offered by the Commission is the standing offer to provide technical or financial assistance to any municipality wishing to prepare plans for land use, zoning, civic design or related matters. The following municipalities received aid of this nature during the fiscal year:

CITY OF HULL: The Commission was represented on the Hull General Planning Committee and its subcommittees.

CITY OF OTTAWA: The Commission was represented on the Ottawa Planning Area Board, the Building Appearance Committee, the City and County Technical Advisory Committees to the Ottawa Planning Area Board, and on the Joint Staff Committee for an Urban Renewal Study.

CITY OF EASTVIEW: Statistical data has been provided for Official Plan studies and representatives of the Commission attended preliminary discussions for the preparation of an Urban Renewal Study for the City.

TOWNSHIP OF GLOUCESTER: Representatives of the Commission acting as advisers to the Township Planning Board have assisted in the preparation of a proposed Official Plan for that part of the Township bounded by the City of Ottawa, the inner limit of the Greenbelt, and the Ottawa River. Studies are continuing beyond the Greenbelt in the Orleans area and in the south-west portion of the Township, including Manotick.

TOWNSHIP OF CUMBERLAND: Representatives of the Commission have discussed with the Council of the Township and the Planning Board the need for a planning programme. Assistance is being given in the preparation of a proposed Official Plan for that

part of the Township situated adjacent to Orleans in the Township of Gloucester.

TOWNSHIP OF MARCH: The Commission has agreed to prepare an Official Plan of land use as a guide for the revision of the existing zoning by-law.

VILLAGE OF STITTSVILLE: Discussions have taken place with the Planning Board on the need for an Official Plan for the community and the Commission has agreed to assist in its preparation.

EAST OF THE GATINEAU RIVER: The Commission is represented on the Planning Committee engaged in the preparation of a master plan for the Towns of Gatineau and Pointe Gatineau and the adjacent municipalities of Templeton West, Templeton East, the east part of Templeton East, Hull East, Perkins and the Village of Templeton. A brief has been prepared outlining the projected growth in the area. A financial grant has also been made to assist in the work.

Industrial Development

Industrial sites developed by the Commission have been sold during the past year to the Red Line Taxi Company Limited and to the Company in the Coventry Road area, and to the Baker Brothers (Glabak) Company as well as the Florence Paper Company in the newly developed Sheffield Road area. As a result of studies conducted during the year the Commission decided to offer some of its industrial sites for sale to the general public after 31 January 1965. These are surplus lands expected to remain unoccupied after industrial and commercial enterprises, displaced by Commission projects, have been relocated. The Commission will specify that purchasers of this industrial land, developed with municipal services, must comply with land use restrictions for the area and secure its approval of the exterior design of proposed buildings and site plans.

Property Acquisition

The Commission expropriated almost 50 per cent fewer properties in the fiscal year than in the preceding year. A total of 233 expropriations were settled in 1964 as compared with 398 in 1963. This decrease resulted from the large number of complex claims affecting commercial properties. Financial settlement of some of these will be adjudicated in the Exchequer Court.

Approximately half or 116 of the properties expropriated during the year were in the Village of Deschênes where land is needed

to provide for the Quebec approach to the Deschênes-Britannia Bridge. Other properties were acquired to permit construction of a road connecting Echo Drive with the proposed Driveway along the east side of the Canal from Rideau Street to the Queensway. Other properties, including the Roxborough Apartment building were acquired to permit further progress on the LeBreton Flats, Confederation Square and National Museum projects.

The Commission has sought to reach settlement with many industries affected by the removal of rail service as a result of the Railway Relocation Programme. Negotiations have taken place with a number of industries in the Sussex Drive area and in Eastview to provide for highway approaches to the Macdonald-Cartier Bridge. Several cases have been settled. Claims from industries located on the Prescott Subdivision, Carleton Place Subdivision and in the Ottawa West Yard of the C.P.R. are being studied as are those of industries served by the Canadian Railway Company on the Alexandria, Hurdman, Chaudière and Renfrew Subdivision. Five business firms which own property required for depressing the Canadian Pacific Railway's Prescott Line between the Rideau River and Somerset Street were approached. Arrangements were also made with 23 private owners to vacate the properties which they were using for gardening and other purposes.

Negotiations have continued on the Ottawa River Parkway East and have resulted in settlements with thirty-three owners since expropriation. Settlement is yet to be reached with sixteen owners.

A total of \$6,409,000 was paid by the Commission on the recommendation of the Land Committee to 207 owners of 712 acres of land and numerous buildings. The Committee recommended settlements amounting to \$440,000 with twenty-six lessees. The average amount of settlements was approximately \$570,750 per month compared with \$1,300,000 per month in the previous year.

Since the beginning of 1958-59, the National Capital Commission acquired 2,175 properties or leasehold interests and has settled an average of 310 per year. About 350 claims remain to be settled. Court action leading to adjudication in the Exchequer Court has been started for many of these outstanding claims for compensation.

Property Administration

The Commission's property management activities were notably more efficient during the past year as a result of alterations to procedures and management techniques implemented at the recommendation of Management Consultants. Also as a result of this study the property acquisition and management functions of the Commission now operate independently.

The Commission administers over 1,000 rented units and 200 vacant units. Most of the vacant units are located in buildings which are to be demolished and consist of fifty-nine office units in Confederation Square, twenty-seven housing and commercial units in LeBreton Flats, eighteen housing units in Deschênes Village and fifty-two residential properties in the Greenbelt. Twenty-nine of the vacant units in the Greenbelt are substandard and are to be demolished. During 1964-65, gross income from rentals amounted to \$1,070,000. Arrears of rent amounted to approximately six percent of this sum. (Arrears of rents charged to former owners who have received advance payments but have not paid rent are not included, since these arrears will be recovered in the final settlement for the property.)

During the year under review 249 buildings consisting of 362 dwelling units were demolished. These included eighty-two buildings containing 192 dwelling units in the LeBreton Flats area and thirty-two structures with fifty-nine dwelling units in the Hull and Ottawa approaches to the Macdonald-Cartier Bridge. In the Greenbelt, forty-five buildings were demolished containing forty-four dwelling units. The remainder, amounting to ninety buildings with sixty-seven dwelling units were situated along the Ottawa River Parkway, Rideau River Parkway, Sussex Drive and the northern entrance to Hull. As a result of this programme, the Macdonald-Cartier Bridge approaches were cleared and eighty percent of the buildings in the LeBreton Flats have been removed.

Administration of the Commission's properties involved approximately 5,200 work orders for repairs and maintenance, an increase of 600 over the previous year. This increase reflects both an increase in the number of properties and the rather poor quality of the buildings.

As a result of the drought there was a shortage of potable water in the Township of Gloucester so that the Commission supplied water to over ninety wells in this section of the Greenbelt.

The Commission is continuing its policy of retaining in operation good agricultural lands and market gardens. There are approximately 137 farm units totalling 11,412 acres, thirty-nine small holdings comprising 282 acres and 325 housing units on 323 acres rented. Leases for farm properties are on a five-year basis, while dwellings are rented on an annual basis. Leases are offered first to the former owner.

Approximately 565 properties or parts of properties, mainly in the Greenbelt, totalling 9,757 acres are earmarked for conservation or reforestation. The Commission endeavours to maintain the Greenbelt in a neat and orderly condition.

ENGINEERING AND CONSTRUCTION

Railway Relocation

The Railway Relocation Plan is now entering the final phases of the programme. Construction of all major elements has begun, including the new station in the Hurdman area, relocation of the telecommunication system and a new Telecommunications Repeater Building on Terminal Avenue.

A centralized traffic control signal system for the control of all train movements in the Ottawa area is being installed and a contract has been awarded for the purchase of the necessary equipment.

The second contract for the lowering of the C.P.R. Prescott Subdivision line between the Ottawa River and the Rideau River was awarded and this work has now begun. The first stage of this project, which included construction of a tunnel under the Rideau Canal, is expected to be completed by June 1965.

The installation of new trackage at Walkley Yard and for the connections between the C.P.R. and C.N.R. at Bells Corners, Ellwood and Hawthorne is continuing. It has been necessary to revise the plans for the Merchandise Terminal at Hurdman and for the diesel shop and car shop at Walkley. Plans are nearly complete and the work on these projects will begin soon.

Roads, Driveways, Shops and Maintenance

Ottawa River Parkway: The Ottawa River Parkway from Churchill Avenue to Woodroffe Avenue was completed and opened to traffic in the late autumn of 1964. Construction continued in an easterly direction from Parkdale Avenue to the western approach to the railway overpass at the Prince of Wales Bridge.

Free fill materials from various sources, particularly from the lowering of the Prescott Subdivision, were used for changes to the shore line in Nepean Bay and for a rock causeway upon which the Parkway will be built.

Western Parkway: Designs for the Western Parkway extending from the Ottawa to the Rideau River and including the crossing of the Rideau River were completed during the fiscal year.

Gatineau Parkway: Activity in this area included extension of the walking trail system and construction of an additional parking area on the Old Chelsea section of the parkway.

A truck road was constructed from Mud Lake through the Colonization Road and on to the camp buildings of the Gatineau Correctional Camp operated by the Department of Justice.

The line for the Parkway on the east side of Meach Lake and Mousseau (Harrington) Lake was surveyed.

Sheffield Road: A road was constructed and paved to service the Sheffield Road industrial area during the year.

Riverside Drive: The reconstruction of Riverside Drive between Billings Bridge and the Smyth Road was continued as a joint project with the City of Ottawa.

An agreement was signed between the City of Ottawa, Department of Public Works and the National Capital Commission for sharing the costs of Smyth Road Bridge and its approaches. This agreement provided for payment of \$125,000 by the National Capital Commission to the City of Ottawa towards the cost of construction of a span structure over Riverside Drive for the approach to the Smyth Road Bridge.

Heron Road Bridge: The above agreement also provided for sharing the cost of building the Heron Road Bridge and its approaches between the Prescott Highway and Riverside Drive.

Shops and Stores Building: The new garage and maintenance depot at Old Chelsea for the Gatineau Park Division was completed. Work continued at the Albion Road Shops to provide additional storage area. Stores operations were moved during the year from Carling Avenue to the Albion Road shops.

Other Construction: The Driveway on the west side of the canal from Bronson Avenue to Fifth Avenue was rehabilitated this year by reconstructing the curbs and applying an asphalt overlay to the roadway.

Maintenance of Lands: The Engineering Division continued to grade, drain, clear and cut grass and weeds on the holdings of the Commission. These lands are held for future parkways and include some areas of the Greenbelt.

LANDSCAPE DEVELOPMENT AND MAINTENANCE

Two serious maintenance problems came under investigation by the Commission during the year. The Commission, in co-operation with the City of Ottawa, appointed a laboratory technician from Maple, Ontario, to carry out a disease identification programme with emphasis on the study of Dutch Elm Disease. This disease does not appear to be increasing on Commission properties.

A second problem and one which shows signs of worsening is the roadside damage caused mainly by chemicals used in winter road maintenance. Hardest hit are turfed areas and maple trees lining the parkways.

To reduce future maintenance costs and the steep slopes of the Queensway and many other locations are being planted with shrubbery and vines which will eventually replace turf and reduce the amount of mowing required. Traffic islands are being similarly treated.

Leamy Lake

Additional picnic tables were supplied and fireplaces installed. New plantings and additional under-brushing were carried out.

Ottawa River (Quebec Side)

Properties of the Commission along the Ottawa River on the Hull side were filled and graded. About twenty-two acres of additional park turf were established, chiefly along Highway 8 between Brewery Creek and the Gatineau River.

Ottawa River Parkway

Landscape construction on the section from Parkdale to Churchill Avenue continued. Extensive plantings were made. A pedestrian pathway was built along the bank of the river and two overlooks with suitable parking were provided.

The section from Churchill Avenue west to Deschênes Avenue has been prepared by filling and grading. Seeding for turf is to be completed in the spring of 1965. Trees and shrubs were planted during the winter of 1964-65.

Queensway

The Commission has maintained lands along the Queensway from Hurdman's Bridge east to St. Laurent Boulevard and from Kirkwood Avenue westerly to the City limits. Trees and shrubs are now being planted on the section from Kirkwood to Metcalfe Street which was opened to traffic in 1964. The Commission maintains the landscaped areas of ramps and approaches at the expense of the City of Ottawa.

Rideau River Development

Filling, grading and seeding was continued along the Rideau River between the Hurdman's and Cummings bridges. An additional twelve acres of turf has been established.

The Driveway

The public continues to enjoy this old and quaint feature of the Commission's properties. As plant materials being to deteriorate, they are gradually replaced without changing the unique character of the whole landscape. The objective is to create a park-like atmosphere and, to achieve this, the abutting houses are largely screened by shrubs and medium sized trees.

Riverside Drive

A footpath along the Rideau River has been constructed from Bank Street to Hog's Back. Park benches will be set out at intervals along the pathway where the views of the river are best.

Dow's Lake Swamp

Large quantities of fill obtained at no cost were used to fill in the swamp.

MacKay Creek (Rockcliffe)

Rehabilitation of this natural land feature took place to restore the appearance of the Creek after it was adversely affected by the installation of a large storm sewer by the cities of Ottawa and Eastview. Cost of landscape rehabilitation is being borne by these cities.

Work for Other Departments

Two landscaping projects for government departments were completed during the year. These involved grounds surrounding the Radiation Protection Laboratory at Confederation Heights and the new Applied Physics Research Building of the National Research Council on the Montreal Road.

The Commission started work on other projects, including: the CBC Headquarters Building at Confederation Heights, the new Administration Building at National Research Council and the Health and Welfare Headquarters (Brooke Claxton Building) at Tunney's Pasture.

The Commission also extended the playgrounds of Clarke Field on Riverside Drive as fill became available. This project is paid for by the Civil Service Recreational Association.

Design

The Landscape architectural staff was called upon to design and in some cases provide working drawings and specifications for landscape work at the following sites:

- Site of the National Museum
- Health and Welfare Building, Tunney's Pasture
- Mines and Technical Surveys, Corktown Road
- Lac Philippe and Lac Lapêche, Gatineau Park
- Western Parkway
- Ottawa River Parkway
- CBC Head Office, Confederation Heights
- Ottawa Railway Station at Hurdman
- Black Rapids, Department of Transport
- Wakefield Mill, Quebec
- Mill of Kintail, Almonte, Ontario
- New Administration Building, National Research Council

Advice was given concerning the grounds of the United States Embassy in Rockcliffe.

PUBLIC INFORMATION AND HISTORIC SITES

The Commission made full use of all available channels for informing the public about its work and plans. Radio, television and the press served as outlets for information as well as illustrated lectures, guided tours of the Capital and environs, public displays and other public relations activities.

For the fourteenth consecutive year, the Commission took part in the "Adventure in Citizenship" sponsored by the Rotary Club. Some 240 high school students from all parts of Canada were guests of the Commission. A \$600 scholarship to the student writing the best essay on the National Capital and its development was won in 1964 by Mr. Paul Cyr of Edmundston, New Brunswick.

In June about 100 Members of Parliament were escorted on a tour of various Commission projects. The success of this venture has encouraged the Commission to make this an annual event.

The third of a proposed series of seven public information booklets in both English and French dealing with Canada's National Capital was published in 1964 under the title "Gatineau Park." Other publications included revised editions of the National Capital Commission information booklet on "Camping Regulations" in Gatineau Park and a reprint of the popular N.C.C. monograph No. 2, "Ottawa and Hull, a Short History". Two new publications were: "Mackenzie King Domain", dealing with Kingsmere in Gatineau Park, and "The National Capital Commission", a leaflet explaining briefly the projects of the Commission and its works. A 1964 National Capital Commission information map was published with English and French texts. Contributions were also made towards the publication of "Ottawa, the National Capital", a tourist guide, and "Educational Tours to Ottawa", in co-operation with the Tourist and Convention Bureau of the City of Ottawa.

A new cross-Canada programme designed to inform the public of the projects currently under way in the National Capital was launched late in 1964. The National Film Board has now released filmstrips in both English and French on the development of the National Capital. One version was prepared specially for use in schools and is being distributed throughout the country by the National Film Board. A version of the filmstrip for adults is also available with a recorded commentary.

Historical Work

The Commission made rapid progress in its programme of recording old buildings of historic importance. An illustrated historical guide to the Capital, "City on the Ottawa", was completed and is scheduled for publication in both French and English during the summer of 1965.

Facades on Sussex Drive between George Street and St. Patrick were cleared of unsightly signs and additions. The masonry surfaces were cleaned and the woodwork repainted with an eye to harmony and to reflect the appearance of the buildings when they were first constructed. New signs in keeping with this period were provided. Some work was done on the south side of York Street just east of Sussex Drive. This project will be completed in the summer of 1965.

The programme to erect plaques marking important historical sites and buildings moved ahead rapidly during the year. Two historical plaques marking the location of the old settlement of Billings Bridge were placed on an ornamental wall made from the stones of the old chimney which was once a landmark there. Seven of eight plaques indicating that the Ottawa River was a highway of explorers and missionaries were erected on its shores, from Pointe Gatineau to Aylmer, in Quebec and from Rockcliffe Park to Island Park at Champlain Bridge, in Ontario. An eighth plaque will be erected in 1965 on the south shore near the Deschênes Lookout.

A great deal of data for a historical guide to the National Capital Region, exclusive of the City of Ottawa was gathered and tabulated. A documented history of the neighbouring City of Eastview was also prepared.

Grants in aid to the Mill of Kintail, Canadian Arts and Pioneer Museum near Almonte and to Watson's Mill at Manotick were continued.

Liaison was maintained with municipalities and local historical societies and with the Local History Section of the Canadian Historical Association.

GATINEAU PARK

The Gatineau Park, an area of close to 75,000 acres, represents a major responsibility of the National Capital Commission. It is administered by a Superintendent, Clerk of Works and a force of 11 full-time Park Wardens and two caretakers.

During the past year the Commission increased its ownership to 65,000 acres. Negotiations with the Province of Quebec continue for acquisition of about 11,000 acres in the Masham-Onslow area.

Attendance at the Park increased during 1964 by about 43,000 persons over the previous year. An estimated 1,113,534 persons visited the Park during 1964.

Improvements to the Park included preliminary preparations for a fish re-stocking programme and the construction of additional fire and walking trails in the Onslow section. The trails are built by trainees of the Federal Training Camp operating under the Department of Justice.

The project to re-stock some smaller lakes in the Park is a joint venture of the Commission and the Canadian Wild Life Service of the Department of Northern Affairs.

Grants in lieu of taxes paid to local municipal authorities during 1964 totalled \$51,137.

MacKenzie King Domain

Extensive renovations to the interior and exterior of "The Farm" house were completed during the year. The Gatineau Historical Society operated a tea room at "Moorside" which was visited by 22,100 persons during its first season of operation. Some renovations of this building were carried out during the year.

Wakefield

The MacLaren House at the Wakefield Mill has been renovated. One of the apartments has been leased to the Lapêche Centre for use as a library and art centre for the Wakefield, Masham, Alcove area.

Lac Philippe

Improvements were made to the entrance of the camping area and wood and ice storage has been provided. Two new service buildings for camping are near completion and will be available for use during the 1965 season. A new public washroom and change house has been built to replace two old converted cottages at Breton Beach.

Lodges

The old Keogan Ski Lodge has been demolished and re-built on a smaller scale.

Miscellaneous

The reforestation programme has been continued in the Park and approximately 170,000 trees were planted during the past year.

Communications have been improved by the erection of a dual purpose power-telephone line to Lapêche Beach, a distance of over two miles beyond the former end of the line at the Federal Training Camp.

New concrete dams have been built at the outlet of lakes feeding into Lac Philippe to control the water level during the July and August low water period.

Motorized Snow Vehicles

A section of the Gatineau Parkway which is closed during the winter was used during the winter months by operators of motorized snow vehicles.

**SUMMARY OF OFFICIAL REPORT RECEIVED FROM
COMMANDING OFFICER, "A" DIVISION,
ROYAL CANADIAN MOUNTED POLICE**

The R.C.M.P. continued to patrol N.C.C. driveways, the Gatineau Park and N.C.C. property in the Ottawa area on the same basis as in the previous fiscal year. This report covers the operations of the Traffic Section in these areas from April 1, 1964 to March 31, 1965.

During this time an increase of 20.8 per cent occurred in the number of traffic violation tickets were issued by the R.C.M.P. over the previous year. A total of 7,491 tickets were issued in 1964-65, as compared to 6,201 in 1963-64.

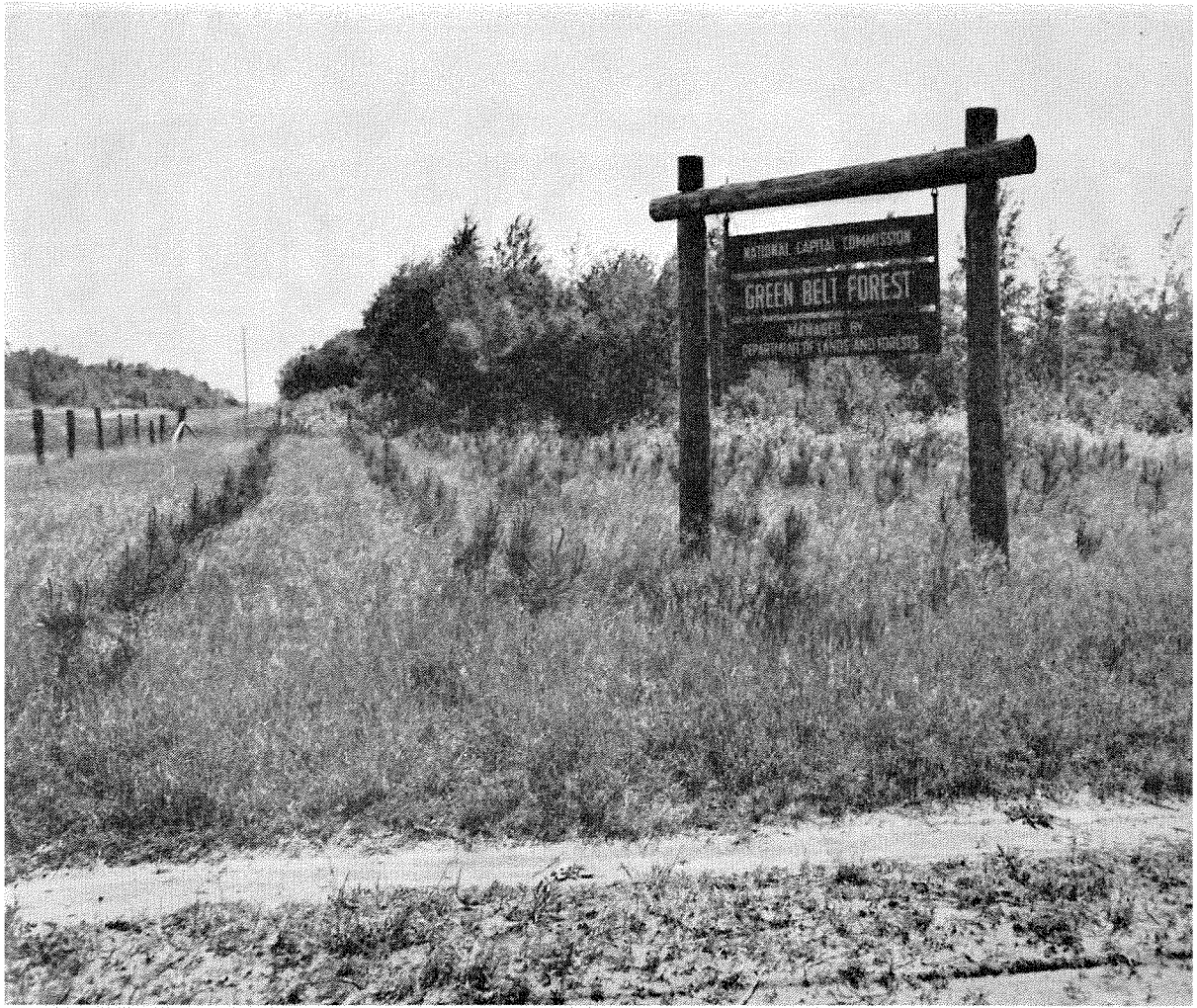
Motor vehicle accidents, on the other hand, increased by only 1.18 per cent from 170 to 172.

Fines and costs paid into Ottawa District Courts as a result of convictions under the N.C.C. Traffic and Property Regulations totalled \$29,889 in 1964-65 compared to \$24,873 in 1963-64. There were 126 persons injured in 1964-65 compared to 105 in 1963-64. Two fatalities occurred in 1964-65 while there were three fatalities in 1963-64.

The R.C.M.P. consider selective strict enforcement policies a major factor in keeping the rate of increase in accidents low despite rising motor vehicle registrations in Carleton County and elsewhere. A concerted effort will be made to reduce accidents on the N.C.C. driveway system during the current year.

More extensive patrols were required to supervise Gatineau Park and other parks of the Commission, picnic areas, the Greenbelt and other N.C.C. property because of the increasing popularity of N.C.C. parks and parkways and the acquisition of new land by the Commission.

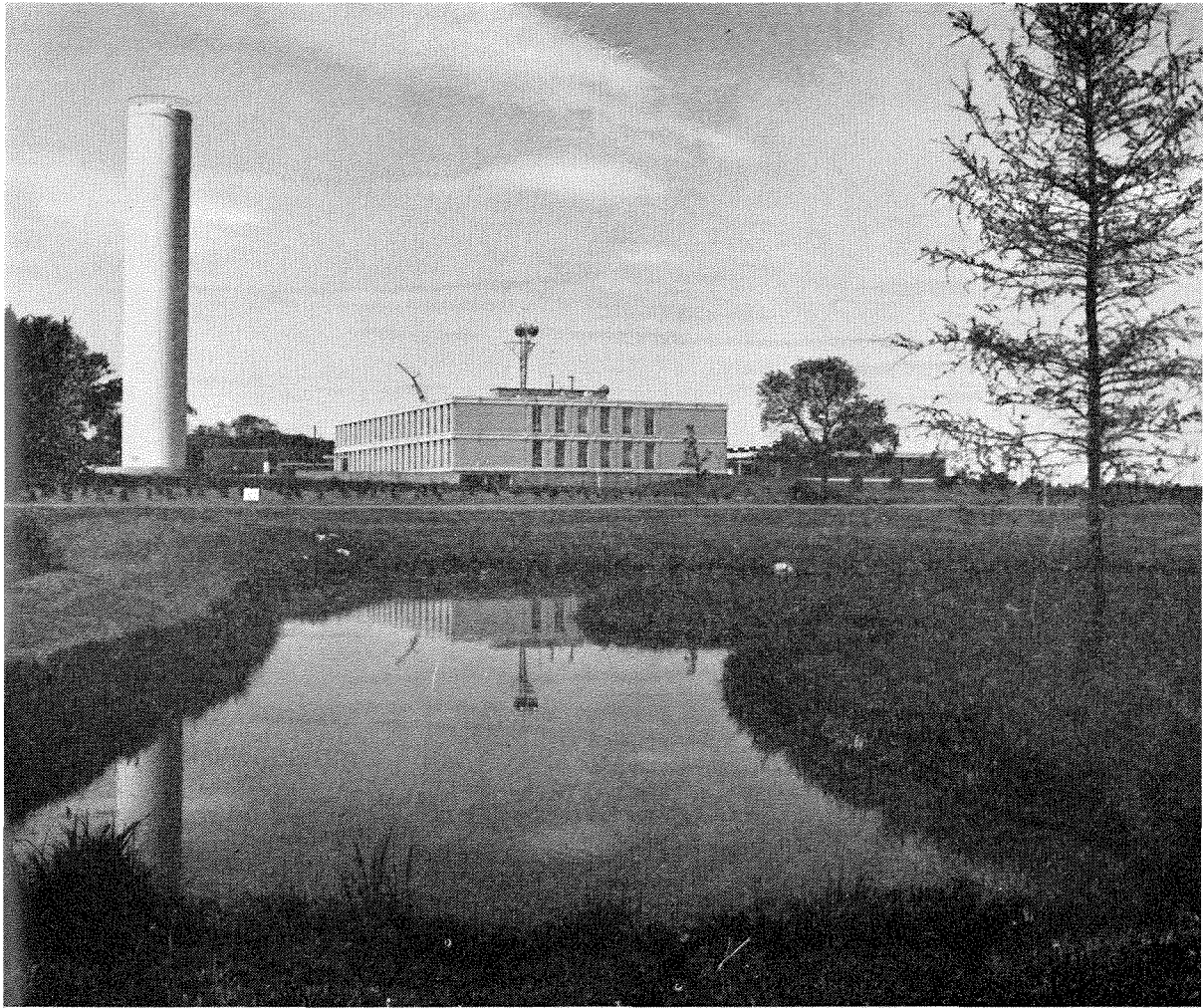
Other duties performed for the N.C.C. by the Traffic Section of the R.C.M.P. during the past year included assistance to other police forces, investigations of damage to N.C.C. property other than by motor vehicle accidents and motorcycle escorts for Commission tours.



Reforestation program managed by the Ontario Department of Lands and Forests in the N.C.C. Greenbelt.



Carpet of daffodils at N.C.C. Rockeries in Rockcliffe Park.



Northern Electric Co. Research Laboratory at Crystal Bay in the western part of the N.C.C.



Ottawa River Parkway extension to Woodroffe Avenue.



Moorside — Summer residence of late Prime Minister Mackenzie King in Gatineau Park.



N.C.C. Gatineau Park Service Centre at Old Chelsea, P.Q.

NCC
AR
1965
vol.2

74434



the national capital commission

SIXTY-FIFTH ANNUAL REPORT

1964-1965

Part Two

SIXTY-FIFTH ANNUAL REPORT

Part Two

Consisting of the following:

	<i>Page</i>
(i) Report of the Auditor General to the Minister of Public Works of Canada	1- 2
(ii) Financial Statements for the year ended March 31, 1965:	
Balance Sheet as at March 31, 1965	3
Notes to Balance Sheet as at March 31, 1965	5
Statement I—Expense of Operation and Maintenance of Parks, Parkways and Grounds Adjoining Government Buildings at Ottawa and Hull, Maintenance of other Properties and General Administration	7- 8
Statement II—Interest Charges on Government of Canada Loans for the year ended March 31, 1965	9
Statement III—National Capital Fund Transactions for the year ended March 31, 1965	10-11
Statement IV—Government of Canada Loans for the Acquisition of Property in the National Capital Region for the year ended March 31, 1965	12
Statement V—Proprietary Interest for the year ended March 31, 1965	13
Schedule "A"—Capital Assets as at March 31, 1965	14
(iii) Comments regarding Financial Statements for the year ended March 31, 1965 prepared by the Commission	15-17
(iv) Expenditures for development and improvement within the National Capital Region from April 1, 1947 to March 31, 1965	18-19
(v) Chart of expenditures for development and improvement within the National Capital Region from April 1, 1947 to March 31, 1965	21



AUDITOR GENERAL OF CANADA

Ottawa, June 25, 1965.

The Honourable Lucien Cardin,
Minister of Public Works,
Ottawa.

Sir,

I have examined the accounts and financial statements of the National Capital Commission for the year ended March 31, 1965.

A revised capital budget of the Commission which provided for expenditures of \$22,106,000 in 1964-65 was approved on March 9, 1965 by Order in Council P.C. 1965-422 pursuant to sub-section (2) of section 80 of the Financial Administration Act. It was stipulated in the approved budget that expenditures in respect of certain items might exceed amounts shown by not more than 10% without further approval, provided that prescribed totals were not exceeded.

The accounts of the Commission show that, while expenditures were within the prescribed totals, the limits approved for two items, amounting to \$181,500, were exceeded by \$3,997 without further approval having been received.

In compliance with the requirements of section 87 of the Financial Administration Act, I report that, subject to the foregoing, in my opinion :

- (a) proper books of account have been kept by the Commission;
- (b) the financial statements of the Commission
 - (i) were prepared on a basis consistent with that of the preceding year and are in agreement with the books of account,
 - (ii) in the case of the balance sheet, give a true and fair view of the state of the Commission's affairs as at the end of the year, and
 - (iii) in the case of the related statements give a true and fair view of the financial transactions of the Commission for the year; and
- (c) the transactions of the Commission that have come under my notice have been within the powers of the Commission under the Financial Administration Act and any other Act applicable to the Commission.

Yours faithfully,

George Long,
for Auditor General of Canada.

NATIONAL CAPITAL COMMISSION

(Established by the National Capital Act)

BALANCE SHEET AS AT MARCH 31, 1965

(with comparative figures as at March 31, 1964)

<u>Assets</u>			<u>Liabilities</u>		
	<u>1965</u>	<u>1964</u>		<u>1965</u>	<u>1964</u>
Cash	\$ 3,095,582	\$ 1,907,231	Accounts Payable	\$ 804,831	\$ 782,383
Short-term Deposit Certificates	425,000	425,000	Provision for Grants in lieu of Municipal Taxes	234,469	127,655
Investment in Canadian National Railway Company Bonds, at cost (market value, \$19,450)	20,136	20,136	Advances from Government Departments and Agencies :		
			For services to be rendered	29,420	3,975
Due from Government of Canada in respect of a Parliamentary Appropriation for Operation and Maintenance, General Administration and Interest Charges on Outstanding Loans for Acquisition of Property	318,000	—	For the purchase of land	—	166,010
					169,985
Rentals and other Receivables	327,472	269,761	Contractors' Security and other Deposits and Holdbacks	830,922	39,550
Inventories of Small Tools and Equipment, Maintenance Supplies, Nursery Stocks, etc., at cost or estimated value	204,273	215,276	Due to Government of Canada — Unexpended balances of appropriations in respect of :		
Contractors' Security and other Deposits and Holdbacks, per contra	830,922	39,550	Expenses of Operation, Maintenance and General Administration (Statement I)	\$ 92,622	163,439
Capital Assets, at cost (Schedule "A")	113,802,507	98,450,333	Interest Charges (Statement II)	15,947	9,564
	<u>119,023,892</u>	<u>101,327,287</u>	Unexpended Balance of Amounts drawn from the National Capital Fund (Statement III)	1,749,765	985,695
			Government of Canada Loans for acquisition of Property (Statement IV) :		
			In the Greenbelt	33,006,152	
			In other areas	25,586,199	
			Unexpended funds	1,259,135	
			Proprietary Interest (Statement V)	59,851,486	52,986,676
				55,414,430	46,062,340
				<u>119,023,892</u>	<u>101,327,287</u>

The appended notes form an integral part of this Statement.
Certified correct:

Marcel Couture

Comptroller

Approved on behalf of the Commission : S. F. Clark, Lt.-Gen.

Chairman

D'Arcy Audet

Commissioner

I have examined the above Balance Sheet and the related Statements and have reported thereon under date of June 25, 1965, to the Minister of Public Works.

George Long

for Auditor General of Canada

NATIONAL CAPITAL COMMISSION

Notes to Balance Sheet as at March 31, 1965

- (1) As at March 31, 1965, after crediting a Parliamentary appropriation of \$4,500,000 for the fiscal year 1964-1965, a balance of \$425,500 was held by the Minister of Finance at the credit of the National Capital Fund, available for payment to the Commission to finance, with the approval of the Governor-in-Council, the cost of capital projects of the Commission and contributions towards the cost of municipal projects within the National Capital Region.
- (2) Parliamentary votes in the fiscal years 1959-1960 to 1963-1964, inclusive, authorized loans of \$37,000,000 to the Commission, in the current and subsequent fiscal years, for the purpose of acquiring property in the Greenbelt. Of this amount \$33,900,000 was borrowed to March 31, 1965, leaving \$3,100,000 which may be borrowed in subsequent fiscal years.
- (3) In addition to the liabilities shown in the Balance Sheet, the Commission was under obligation as at March 31, 1965, for:
 - (a) compensation for properties expropriated estimated at \$18,000,000;
 - (b) outstanding commitments under uncompleted work contracts amounting to \$7,382,000;
 - (c) commitments to the City of Ottawa as follows:
 - (i) a balance of \$95,000 in connection with grants for interest on the cost of construction of certain sewer and water works projects undertaken in advance of normal construction;
 - (ii) a balance of \$43,000 in respect of a contribution towards the cost of re-constructing Riverside Drive.
- (4) The Commission is committed to landscape and to transfer free of charge, the lands required for the following purposes:
 - (a) to the City of Ottawa, the right-of-way for the Queensway; and
 - (b) to the provinces of Ontario and Quebec, the approaches for the Macdonald-Cartier Bridge.

NATIONAL CAPITAL COMMISSION

**Statement of Expense of Operation and Maintenance of Parks,
Parkways and Grounds adjoining Government Buildings
at Ottawa and Hull, Maintenance of other Properties and
General Administration
for the year ended March 31, 1965**

(with comparative figures for the year ended March 31, 1964)

	<u>1965</u>	<u>1964</u>
Expense		
Expenses of Commissioners, Chairman, Vice-Chairman and Committee Mem- bers	\$ 46,766	\$ 44,458
Administration, secretarial services and accounting	224,638	167,125
Planning, property acquisition and man- agement	344,081	272,933
Engineering and outside supervisors — construction and maintenance	155,773	149,588
Landscape architecture	124,565	118,023
Information and Historical Research Di- vision	97,883	69,378
Gatineau Park Division	249,466	217,403
Operation and maintenance of parks and parkways of the Commission	1,211,824	1,004,172
Maintenance of grounds adjoining Gov- ernment Buildings	643,012	593,806
Other maintenance — Queensway	14,941	4,136
Employee benefits	160,329	141,754
Grants in lieu of taxes to local munici- palities (Note I)	255,976	15,726
Capital outlays —		
Parkway lighting system \$12,514		8,928
Machinery and equipment 42,336		53,633
Motor vehicles	36,766	27,746
Office equipment	7,194	2,911
	<u>98,810</u>	<u>93,218</u>
Total expense for the year	3,628,064	2,891,720

Statement I (Cont'd)

Less: Incidental Income — Equipment rentals, sales of supplies and nursery stocks, supervisory charges, etc. -----	237,686	224,159
Net expense for the year -----	<u>3,390,378</u>	<u>2,667,561</u>
 Provided for by Department of Public Works appropriations, Votes 60 and 60d and Department of Finance appropriation, Vote 15 -----	 3,483,000	 2,831,000
Less: Unexpended balance refundable to the Government of Canada ---	92,622	163,439
	<u>3,390,378</u>	<u>2,667,561</u>

Notes: (1) Grants in lieu of taxes in 1964 were reduced by \$101,375 representing a transfer of certain payments made in 1962-1963 for local improvements, to the cost of acquisition of Queensway properties.

(2) Included in the expense for 1965 are: remuneration of executive officers, \$73,500; remuneration of Commissioners for special services as members of Committees, \$4,490; and legal fees, \$1,276.

NATIONAL CAPITAL COMMISSION**Statement of Interest Charges on Government of Canada Loans
for the year ended March 31, 1965**

(with comparative figures for the year ended March 31, 1964)

	<u>1965</u>	<u>1964</u>
Interest on loans	\$2,857,664	\$2,319,216
Less: Net income from rentals \$382,052		300,616
Less: Replacement of barn destroyed by fire	23,198	
	<u>358,854</u>	
Interest on bank de- posits, bonds and mortgages	34,757	28,164
	<u>393,611</u>	<u>328,780</u>
	<u>2,464,053</u>	<u>1,990,436</u>
Provided for by Department of Public Works appropriations, Votes 60 and 60d ...	2,480,000	2,000,000
Less: Unexpended balance refundable to the Government of Canada	15,947	9,564
	<u>2,464,053</u>	<u>1,990,436</u>

NATIONAL CAPITAL COMMISSIONStatement of National Capital Fund Transactions
for the year ended March 31, 1965

(with comparative figures for the year ended March 31, 1964)

	<u>1965</u>	<u>1964</u>
Unexpended balance at beginning of year	\$ 985,695	
Amount due from the National Capital Fund at beginning of year	—	\$(257,817)
Receipts		
Amounts drawn from the National Capital Fund	10,500,000	7,850,000
Proceeds from sales of property	425,364	176,993
	<u>11,911,059</u>	<u>7,769,176</u>
Expenditures		
Capital outlays —		
Property :		
Gatineau Park	523,946	331,546
Approaches to Macdonald-Cartier Bridge	331,082	648,307
Repayment of loans to acquire property now in use —		
Queensway	2,529,473	—
Ottawa River Parkway	—	61,335
Roads and parkways	1,679,408	779,546
Bridges and approaches	29,010	83,675
Parks and boulevards	230,158	258,873
Railways lines and structures	3,694,008	1,271,957
Buildings	311,148	102,572
Improvements to LeBreton Flats	71,058	126,793
Improvements to farm properties in the Greenbelt	66,677	43,759
Development of industrial lands for resale	145,407	224,987
Improvements to historic properties	99,202	87,737
	<u>9,710,577</u>	<u>4,021,087</u>
Contribution towards cost of construction of the Queensway — landscaping	45,823	73,352
Contribution towards cost of reconstruction of Riverside Drive	55,979	286,783

Statement III (Cont'd)

Grant to the City of Ottawa re interest on the cost of constructing certain sewer and water works projects undertaken in advance of normal requirements	46,615	99,282
Cost of demolition of buildings located on land acquired for the approaches to the Macdonald-Cartier Bridge	27,582	58,007
Cost of studies related to redevelopment of central Ottawa	59,541	13,926
Changes to driveway in Confederation Park	29,306	—
Grants to historical societies for operation and maintenance of historic sites	11,994	20,890
Cost of studies related to redevelopment of LeBreton Flats	46,535	—
Contribution towards cost of construction of new bridge at Heron Road	2,867	—
Contribution towards cost of construction of :		
Bytown Bridges and Sussex Drive	—	4,189
Bronson Avenue — Canal Bridge	—	2,267
Outfall tunnel sewer from John Street to the sewage disposal plant at Green Creek	—	1,935,679
Overpass at the intersection of Carling Avenue and the proposed Western Parkway	—	177,351
Miscellaneous grants	12,875	925
Maintenance expenses	111,600	89,743
	<u>10,161,294</u>	<u>6,783,481</u>
Unexpended balance at end of year, carried to Balance Sheet	<u>1,749,765</u>	<u>985,695</u>

Note : Included in the expenditures for 1965 are legal fees, \$5,917.

NATIONAL CAPITAL COMMISSION

**Statement of Government of Canada Loans
for the Acquisition of Property in the National Capital Region
for the year ended March 31, 1965**

(with comparative figures for the year ended March 31, 1964
and cumulative figures from inception to March 31, 1965)

	<u>1965</u>	<u>1964</u>	<i>From inception 1957 to 1965</i>
1. Property in the Greenbelt —			
Funds on hand at beginning of year	\$ 225,430	\$ 671,655	
Loans received ... \$3,000,000		2,800,000	\$37,782,434
Less: Repayments 316,009		2,210	3,966,458
	2,683,991	2,797,790	33,815,976
	<u>2,909,421</u>	<u>3,469,445</u>	
Property acquired 2,415,606		3,246,225	36,972,610
Less:			
Property sold .. 316,009		2,210	3,966,458
	2,099,597	3,244,015	33,006,152
Funds on hand at end of year	<u>809,824</u>	<u>225,430</u>	<u>809,824</u>
2. Property other than Greenbelt -			
Funds on hand at beginning of year	157,977	558,084	
Loans received ... 8,300,000		9,400,000	30,617,566
Less: Repay- ments (includ- ing \$2,529,473 provided by Na- tional Capital Fund)	4,119,181	117,225	4,582,056
	4,180,819	9,282,775	26,035,510
	<u>4,338,796</u>	<u>9,840,859</u>	
Property acquired 8,008,666		9,800,107	30,168,255
Less: Property sold or charged to the National Capital Fund ...	4,119,181	117,225	4,582,056
	3,889,485	9,682,882	25,586,199
Funds on hand at end of year	<u>449,311</u>	<u>157,977</u>	<u>449,311</u>
Total funds on hand at end of year	<u>1,259,135</u>	<u>383,407</u>	<u>1,259,135</u>

Note: Included in the amounts for the acquisition and sale of property in 1965 are legal fees, \$51,554.

NATIONAL CAPITAL COMMISSIONStatement of Proprietary Interest for the year ended March 31, 1965

(with comparative figures for the year ended March 31, 1964)

	<u>1965</u>	<u>1964</u>
Balance at beginning of year	\$46,062,340	\$42,177,600
Add:		
Capital outlays:		
Statement of Expense of Operation, Maintenance and General Administration (Statement I)	98,810	93,218
National Capital Fund (State- ment (III))	9,710,577	4,021,087
Increase in equity in certain lease- hold property	3,602	3,603
	<u>55,875,329</u>	<u>46,295,508</u>
Deduct:		
Proceeds from sales of property acquired out of the National Cap- ital Fund	425,364	176,993
Loss on disposal of motor vehicles and equipment	24,532	28,881
Decrease in inventories of main- tenance and operating supplies, etc.	11,003	27,294
	<u>460,899</u>	<u>233,168</u>
Balance at end of year	<u>55,414,430</u>	<u>46,062,340</u>

Schedule "A"

NATIONAL CAPITAL COMMISSION**Capital Assets as at March 31, 1965**

(with comparative figures for the year ended March 31, 1964)

	<u>1965</u>	<u>1964</u>
Property:		
Parks, parkways, etc.	\$ 20,966,935	\$18,029,407
Queensway	4,534,713	5,023,800
Gatineau Park	5,425,632	4,903,126
Industrial and railway sites	1,724,577	1,825,058
Mackenzie King Bridge	502,271	502,271
Macdonald-Cartier Bridge	2,382,699	1,816,731
LeBreton Flats	11,314,467	7,902,279
Greenbelt in the townships of Gloucester and Nepean	33,006,152	30,906,556
Historic properties	3,157	3,157
Leases and licences of occupation ..	1	1
	<hr/>	<hr/>
	79,860,604	70,912,386
Roads and parkways	12,371,024	10,691,616
Bridges and approaches	2,626,773	2,597,763
Parks and boulevards	4,222,651	3,992,493
Parkway lighting system	250,640	238,126
Railway lines and structures	10,334,944	6,640,936
Improvements to farm properties in the Greenbelt	262,753	196,076
Improvements to historic properties	233,289	134,087
Development of industrial lands	631,011	485,604
Improvements to LeBreton Flats	206,751	135,693
Buildings	1,980,693	1,665,943
Machinery and equipment	508,202	469,977
Motor vehicles	243,377	226,543
Office equipment	69,795	63,090
	<hr/>	<hr/>
	<u>113,802,507</u>	<u>98,450,333</u>

NATIONAL CAPITAL COMMISSION

Comments regarding Financial Statements for the year ended March 31, 1965

(for details refer to the financial statements)

	<u>1965</u>	<u>1964</u>
1. Expense of operation and maintenance of parks, parkways and grounds adjoining Government buildings at Ottawa and Hull, maintenance of other properties and general administration	\$ 3,628,064	\$ 2,891,720
<p>The Commission has spent for this purpose \$3,628,064 including \$98,810 for improvements to the parkway lighting system, motor vehicles, machinery and equipment. These expenditures were financed by parliamentary appropriations of \$3,483,000 of which \$92,622 is refundable to the Government of Canada—net \$3,390,378 and incidental income of the Commission amounting to \$237,686.</p>		
2. Interest charges on outstanding Government of Canada loans	2,857,664	2,319,216
<p>The Commission has spent \$2,857,664 for interest payable to the Receiver General of Canada on loans made to the Commission for the acquisition of property in the National Capital Region. These expenditures were financed by parliamentary appropriations of \$2,480,000 of which \$15,947 is refundable to the Government of Canada—net \$2,464,053 and by rentals earned and interest income of \$393,611.</p>		
3. National Capital Fund—Expenditures for improvement and development within the National Capital Region	10,161,294	6,783,481
Less: Sales of property	425,364	176,993
	9,735,930	6,606,488

The Commission has spent \$10,161,294 for this purpose of which \$9,710,577 was for capital outlays and \$339,117 for assistance to municipalities and \$111,600 for maintenance of lands and rehabilitation work.

\$10,500,000 was drawn out of the Fund during the year.

After crediting the current year's appropriation of \$4,500,000, the National Capital Fund's balance at the end of the fiscal year was \$425,500 held by the Minister of Finance and \$1,749,765 in the hands of the Commission.

4. Acquisition of property through loans provided by the Government of Canada:

Greenbelt	\$ 2,099,596	\$ 3,244,015
Other than Greenbelt	3,889,484	9,682,882

The Commission has spent \$5,989,080 (net) during the year for the acquisition of property as follows:

Greenbelt	\$2,415,606
Less : Sales of property	316,010
Net acquisitions :	<u>\$2,099,596</u>

Parks, parkways, LeBreton Flats, industrial and historic properties	\$8,008,666
Less : Sales of property (including \$2,529,473 provided by the National Capital Fund)	4,119,182
Net acquisitions	<u>\$3,889,484</u>

Total acquisitions (net)	<u>\$5,989,080</u>
--------------------------------	--------------------

These acquisitions were financed by loans from the Government of Canada of \$3,000,000 for the Greenbelt—loans repaid amounted to \$316,010 and loans of \$8,300,000 for property other than the Greenbelt—loans repaid amounted to \$4,119,182

The loans outstanding at the end of year amounted to \$33,006,152 for the Greenbelt, \$25,586,198 for property other than the Greenbelt and \$1,259,135 for unexpended funds. The total loans amounted to \$59,851,485.

The total expenditures of the Commission for the year ended March 31, 1965 amounted to

<u>\$22,210,738</u>	<u>\$24,744,321</u>
---------------------	---------------------

These expenditures were financed
out of:

Parliamentary appropriations	\$15,590,361	\$11,264,485
Loans to the Commission	5,989,080	12,926,897
Revenues of the Commission	631,297	552,939
	<u>\$22,210,738</u>	<u>\$24,744,321</u>

NATIONAL CAPITAL COMMISSION

Expenditures for development and improvement within the National Capital Region from April 1, 1947 to March 31, 1965

The Commission has spent \$130,804,033 for improvement and development within the National Capital Region during the period April 1, 1947 to March 31, 1965. These expenditures were made for the following purposes:

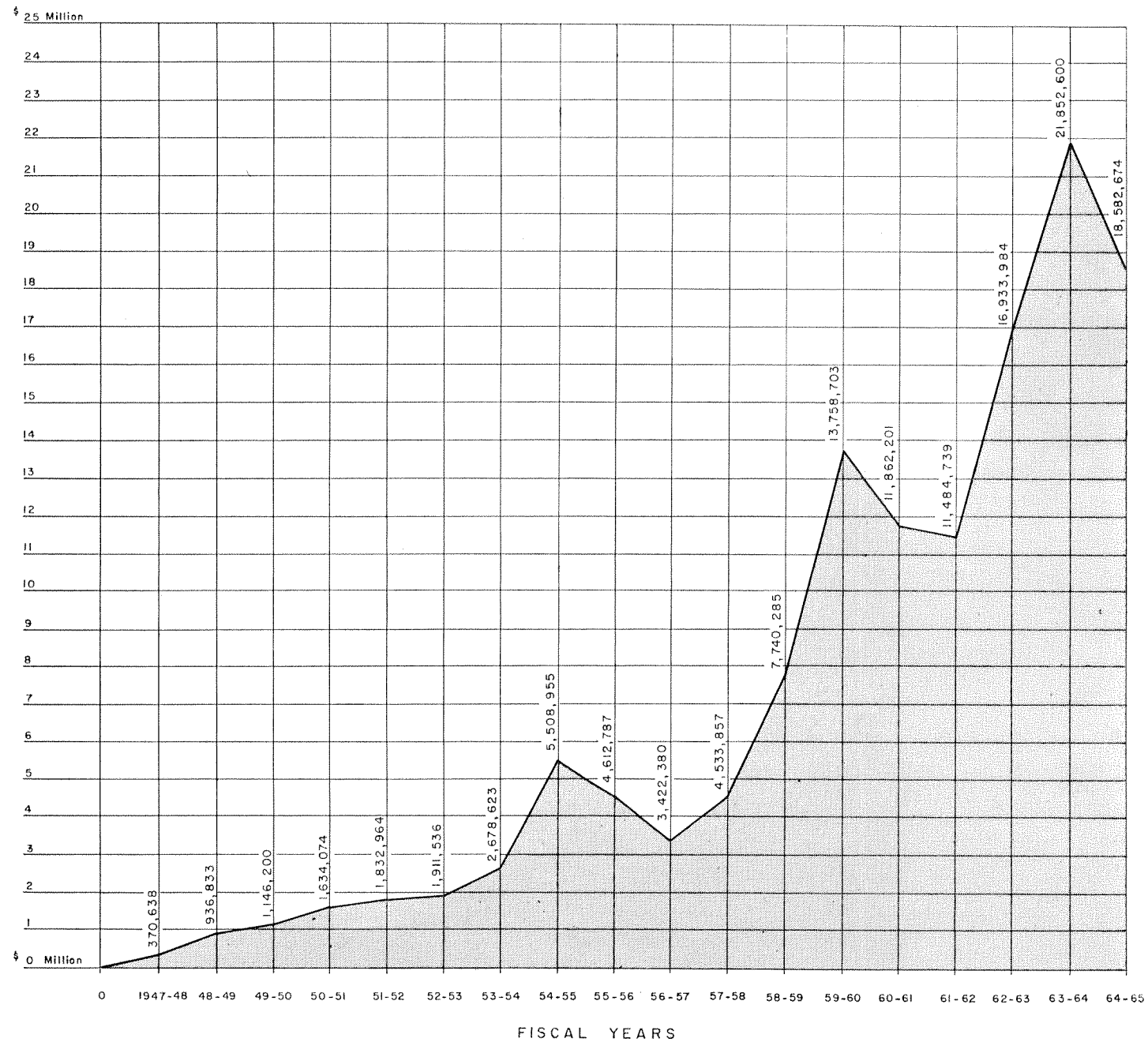
Acquisition of property, including Queensway and LeBreton Flats		\$77,700,040
Construction of the Mackenzie King Bridge		1,351,548
Relocation of railway facilities		10,334,942
Miscellaneous construction — Commission properties—		
Parkways in Gatineau Park	\$ 5,832,517	
Lac des Fées Parkway	497,449	
Development of Hog's Back Park	523,636	
Development of Hull parks	708,633	
Gatineau Park (improvement of park facilities)	1,081,647	
Improvements in the Greenbelt	262,753	
Miscellaneous projects	4,852,802	
Ottawa River Parkway	3,335,359	
Improvements to historic properties	233,289	
Improvements to LeBreton Flats	206,751	17,534,836
Assistance to municipalities, etc.—		
Share of joint projects and grants—		
Grants to the City of Ottawa for construction of sewers and water mains, in advance of need, total \$2,781,000, paid to date	2,685,935	
Grant to the City of Ottawa for construction of sewers to the sewage disposal site at Green Creek to alleviate the pollution of the Ottawa River, paid in full	5,000,000	
Grant to Nepean for construction of a new sewer and sewage disposal plant, paid in full	160,000	
Contribution re construction of Bytown bridges and improvements to Sussex Drive	966,315	

Contribution re construction of new Bronson Avenue—Canal Bridge ...	639,313	
Contribution re construction of Riverside Drive	1,091,457	
Contribution re construction of Dun- bar Bridge	190,815	
Improvements to Ottawa and Hull ap- proaches to the Chaudière Bridge	797,603	
Landscaping and demolition of build- ings for the Queensway	398,326	
Demolition of buildings for approa- ches to Macdonald-Cartier Bridge	94,896	
Grants to historical societies	39,284	
Miscellaneous research and studies	258,503	
Share of cost of structure at junction of Carling Avenue and proposed Western Parkway	185,606	
Miscellaneous assistance	224,811	12,732,864
Miscellaneous maintenance of undeveloped lands and rehabilitation projects		828,351
Interest on loans to acquire property ...		10,321,452
Total expenditures		<u>\$130,804,033</u>

NOTE: See also Financial Chart attached.

NATIONAL CAPITAL COMMISSION

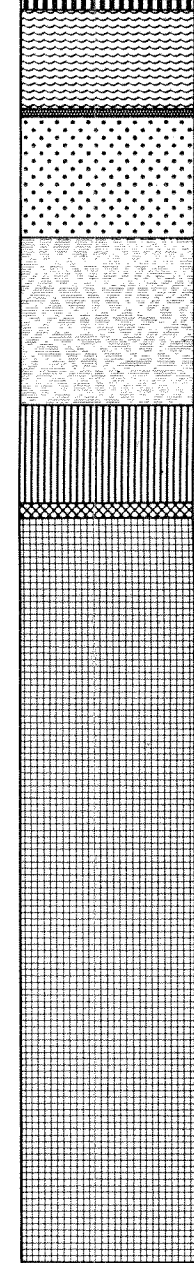
EXPENDITURES FOR DEVELOPMENT AND IMPROVEMENT
WITHIN THE NATIONAL CAPITAL REGION FROM
APRIL 1, 1947 TO MARCH 31, 1965



CUMULATIVE TOTAL

- Interest on loans to acquire property
- Miscellaneous maintenance
- Assistance to municipalities, construction projects and grants for sewers and water mains.
- Miscellaneous construction Commission properties
- Relocation of railway facilities
- MacKenzie King Bridge
- Property acquisitions

\$130,804,033



- 10,321,452
- 828,351
- 12,732,864
- 17,534,836
- 10,334,942
- 1,351,548
- 77,700,040

DETAILS OF PROJECTS

Grants to Ottawa for construction of sewers and water mains. Total \$2,781,000	\$2,685,935
Grant to Ottawa for construction of sewer to sewage disposal site at Green Creek	5,000,000
Grant to Nepean for construction of new sewer and sewage disposal plant	160,000
Construction of Bytown bridges and improvements to Sussex Drive.	966,315
Contribution re construction of new Bronson Bridge	639,313
Contribution re construction of Riverside Drive.	1,091,457
Improvements to Ottawa and Hull approaches to Chaudiere Bridge.	797,603
Contribution re construction of Dunbar Bridge	190,815
Landscaping and demolition of buildings for the Queensway	398,326
Demolition of buildings on approaches of Macdonald - Cartier Bridge	94,896
Share of cost of structure of junction of Carling Ave. and proposed Western Parkway	185,606
Grants to Historical Societies	39,284
Miscellaneous assistance	224,811
Miscellaneous research and studies	258,503
Total	\$12,732,864

DETAILS OF PROJECTS

Parkways in Gatineau Park	\$5,832,517
Lac des Fees Parkway	497,449
Development of Hags Back Park	523,636
Development of Hull Parks	708,633
Improvement of Park Facilities in Gatineau Park	1,081,647
Ottawa River Parkway	3,335,359
Improvements to LeBreton Flats	206,751
Improvements in the Greenbelt	262,753
Improvements to historic properties	233,289
Miscellaneous parks and parkway projects	4,852,802
Total	\$17,534,836

DETAILS OF PROPERTY ACQUISITIONS

Confederation Square	\$990,000
Eastern Parkway	2,016,210
Gatineau Park	5,239,114
Greenbelt in Ottawa	33,006,152
Historic sites	3,157
Hull South Parkway	585,341
Philemon Wright Parkway - Hull	873,379
Hull General lands	846,861
Industrial and railway sites. Twp. of Gloucester	900,443
Mackenzie King Bridge	502,271
Miscellaneous sites	1,494,818
Approaches to Macdonald - Cartier Bridge	1,986,632
Northern Entrance - Hull	396,068
New passenger railway terminal	812,930
Ottawa River Parkway	3,961,857
Queensway	4,534,713
Rideau River Parkway	2,478,611
LeBreton Flats	11,314,467
Station Boulevard	222,303
Sussex Drive	4,108,366
Western Parkway	933,555
Downtown Ottawa	113,365
Deschenes - Britannia Bridge	379,427
Total	\$77,700,040

NCC
AR
1965f
vol.1

74435



commission de la capitale nationale

SOIXANTE-CINQUIÈME RAPPORT ANNUEL

1964-1965

Première Partie



COMMISSION DE LA CAPITALE NATIONALE
OTTAWA

**SOIXANTE-CINQUIÈME RAPPORT
ANNUEL**



National Capital Commission
Commission de la capitale nationale

Library Bibliothèque
202 40 rue Elgin Street
Ottawa, ON
K1P 1C7

pour l'année ~~finissant~~ le 31 mars 1965

terminée

TABLE DES MATIÈRES

	<i>Page</i>
Lettre d'envoi	1
Listes des membres de la Commission de la Capitale nationale et des Comités	3
Comité exécutif	4
Comités consultatifs	4
Comité des terrains	4
Comité consultatif de l'architecture	4
Comité consultatif de l'information	4
Comité consultatif d'histoire	5
Comité consultatif du parc de la Gatineau	5
Commission de la Capitale nationale	6
Établissement - Composition - Buts	6
Pouvoirs de la Commission et restrictions	7
Fonctions des Comités	7
Revue de l'activité pendant l'année financière 1964-1965	
Réunions	8
Nominations - Retraites	9
Déplacement des voies ferrées	9
Bill S-33	10
Promenade de l'Outaouais	11
Collaboration avec les municipalités	12
Contestations des pouvoirs d'expropriation	12
Planification et gestion des biens immobiliers	12
Planification	12
Urbanisme et architecture	14
Conseils aux municipalités	14
Expansion industrielle	16
Achat de propriétés	16
Gestion des biens immobiliers	17
Génie et construction	18
Déplacement des voies ferrées	18
Chemins, promenades, ateliers et entretien	19
Embellissement paysager et entretien	20
Information et sites historiques	23
Information	23
Histoire	24
Parc de la Gatineau	25
Rapport de la Gendarmerie royale du Canada	27

COMMISSION DE LA CAPITALE NATIONALE

Ottawa, Canada
le 30 juin 1965.

A l'honorable ministre des Travaux publics,
Ottawa (Ont.)

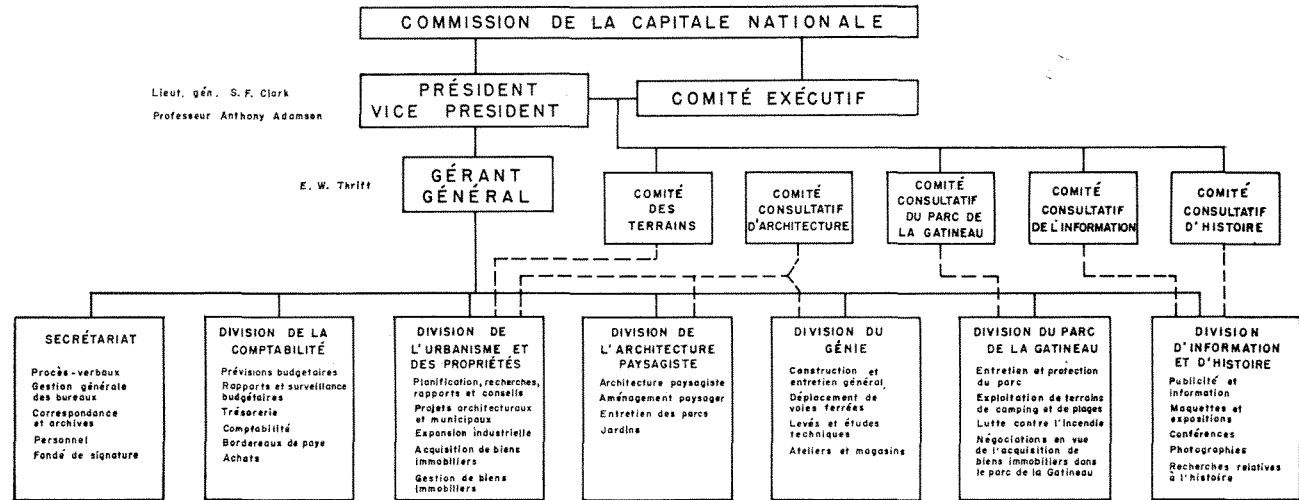
Monsieur le ministre,

Au nom des membres de la Commission de la capitale nationale et conformément au paragraphe 3 de l'article 85 de la Loi sur l'administration financière, j'ai l'honneur de vous présenter la Première Partie du rapport annuel de la Commission de la Capitale nationale pour l'année terminée le 31 mars 1965.

Dès qu'elle sera disponible, je déposerai la Deuxième Partie qui comprendra les états financiers pour l'année 1964-1965 et le rapport de l'Auditeur général du Canada.

Veillez agréer, monsieur le ministre, l'assurance de mon entier dévouement.

(signature) S. F. Clark (lieut.-gén.)
Le président.



SECRÉTAIRE
J. E. HANDY
AGENT DU PERSONNEL
G. CHARTRAND

CONTRÔLEUR
M. COUTURE
CONTRÔLEUR ADJOINT
T. R. BOWES

DIRECTEUR
D. L. McDONALD
CHEF DES PROPRIÉTÉS (ACQUISITION)
F. S. MARSHALL
CHEF DES PROPRIÉTÉS (GÉRANCE)
C. A. BRADFELD
URBANISME EN CHEF
B. TURNER-DAVIS

ARCHITECTE PAYSAGISTE EN CHEF
E. I. WOOD
SURINTENDANT DU PAYSAGISME
M. A. LUSCOMBE

INGÉNIEUR EN CHEF
—
INGÉNIEUR EN CHEF ADJOINT
J. A. McNIVEN
INGÉNIEUR PRINCIPAL (CONSTRUCTION)
W. A. ASKWITH

SURINTENDANT
R. E. EDEY
SURINTENDANT ADJOINT
—

DIRECTEUR
J. M. LANDRY
DIRECTEUR ADJOINT
P. R. SYLVESTRE

EMPLOYÉS À SALAIRE	19	10	46	19	30	19	8
EMPLOYÉS À TAUX RÉGÉNANTS	10	—	—	182	226	6	—
EMPLOYÉS PERMANENTS	—	—	—	—	—	—	—
EMPLOYÉS À TAUX RÉGÉNANTS	—	—	—	118	44	63	—
EMPLOYÉS SAISONNIERS	—	—	—	—	—	—	—

ORGANIGRAMME
COMMISSION DE LA CAPITALE NATIONALE
MARS 1965

COMMISSION DE LA CAPITALE NATIONALE

MINISTRE RESPONSABLE

L'honorable Lucien Cardin, C.P., M.P.

Ministre des Travaux publics

PRÉSIDENT

Le lieutenant-général S. F. Clark, C.B.E., C.D., B.Sc. (E.E.),

B.Sc. (M.E.), M.E.I.C., Ing. P., Ottawa

VICE-PRÉSIDENT

Le professeur Anthony Adamson, M.A., F.R.A.I.C., M.T.P.I.C.

Toronto (Ont.)

COMMISSAIRES

M. D'Arcy Audet, M.I.R.A.C., P.Q.A.A., O.A.A.	Hull (Québec)
M. G. E. Beament, O.B.E., E.D., C.R., B.A.Sc.	Ottawa (Ontario)
Dr J.-Eugène Bissonnette	Québec (Québec)
M. Louis M. Bloomfield, C.R., B.A., LL.M., LL.D.	Montréal (Québec)
Dr Hans Geggie, B.A., C.M., D.A.	Wakefield (Québec)
Mme Henry F. Gyles, B.A.	Winnipeg (Man.)
M. John Leonard Haw, B.Sc.	Calgary (Alb.)
M. J. C. Horwitz, C.R., B.A., LL.B.	Ottawa (Ontario)
M. Charles H. Hulse	Ottawa (Ontario)
Dr F. F. Kemp, D.D.S.	Richmond (Ontario)
Major-général Howard Kennedy, C.B.E., M.C., M.E.I.C.	Rockcliffe (Ontario)
M. Frank Martin, B.Sc., F.R.A.I.C., Ing.P. ...	Saskatoon (Sask.)
M. Auguste Martineau, M.I.R.A.C., P.Q.A.A., O.A.A.	Ottawa (Ontario)
Mlle S. Clyde McLellan	Saint-Jean (N.-B.)
Mme James P. Norrie, B.A.	Truro (N.-É.)
M. Richard Parkinson, maire de Kelowna ...	Kelowna (C.-B.)
Mme Robert E. Sutherland	Charlottetown (Î.-P.-É.)
M. Walter Tucker, M.B.E., C.D., R.I.A., maire de Grand Falls	Grand Falls (T.-N.)

COMITÉ EXÉCUTIF (cinq membres)

Le lieutenant-général S. F. Clark, président
Le professeur Anthony Adamson
M. Louis M. Bloomfield, C.R.
M. J. C. Horwitz, C.R.
M. D'Arcy Audet (à compter du 11 mai 1964)

COMITÉS CONSULTATIFS

COMITÉ DES TERRAINS (six membres)

Le lieutenant-général S. F. Clark, président (de droit)
M. A. Jack Frost (à compter du 6 février 1965)
M. Alan K. Hay
Le major-général Howard Kennedy
M. J.-N. Morin
M. P. S. Secord
M. M. M. Maclean (jusqu'au 5 février 1965)

COMITÉ CONSULTATIF D'ARCHITECTURE (dix membres)

Le professeur Anthony Adamson, président
M. D'Arcy Audet (à compter du 11 mai 1964)
M. Jean Gareau
M. Macklin L. Hancock
M. Thomas Howarth
M. Jean Issalys
M. Jean-Louis Lalonde
M. Ian MacLennan
M. Hart Massey
M. J. W. Strutt

COMITÉ CONSULTATIF DE L'INFORMATION (neuf membres)

M. J. C. Horwitz, C.R., président
Mme H. F. Gyles
M. Louis M. Bloomfield, C.R.
M. C. H. Hulse
Le lieutenant-général S. F. Clark (de droit)

Le professeur Anthony Adamson (de droit)
M. F. R. Crawley (à compter du 5 octobre 1965)
M. D'Arcy Audet (à compter du 11 mai 1964)
M. Auguste Martineau (à compter du 6 février 1965)
Mlle S. Clyde McLellan (jusqu'au 5 février 1965)

COMITÉ CONSULTATIF D'HISTOIRE (vingt membres)

Le professeur Anthony Adamson, président
Dr J.-E. Bissonnette
M. Louis M. Bloomfield, C.R.
Mme F. R. Crawley
M. Égide Dandenault
M. David Farr
M. W. E. Fancott
R.P. Maurice Gobeil
M. W. E. D. Halliday
Dr R. H. Hubbard
Dr W. K. Lamb
M. Marc Laterreur
Dr R. F. Legget
M. M. M. Maclean
M. Eric W. Morse
M. Augustin Potvin
M. A. J. Richardson
M. D. Ritchie
Le président de la Société d'histoire de la ville d'Ottawa
(Un poste vacant)

COMITÉ CONSULTATIF DU PARC DE LA GATINEAU (cinq membres)

M. D'Arcy Audet, président (à compter du 11 mai 1964)
M. G. E. Beament, C.R.
Dr Hans Geggie
M. Aimé Guertin
Dr F. F. Kemp

COMMISSION DE LA CAPITALE NATIONALE

Établissement

La Commission de la Capitale nationale est une société de la Couronne, établie sous la Loi sur la Capitale nationale, loi qui concerne l'aménagement et l'embellissement de la région de la capitale nationale, 7 Élisabeth II, chapitre 37, sanctionnée le 6 septembre 1958 et proclamée en vigueur le 6 février 1959. La Commission de la Capitale nationale a succédé à la Commission d'embellissement de la ville d'Ottawa (1899-1927) et à la Commission du district fédéral (1927-1959).

Composition

Les vingt commissaires qui composent la Commission de la Capitale nationale sont amovibles et ne sont nommés par le gouverneur en conseil que pour au plus deux périodes consécutives chacune ne devant pas dépasser quatre ans. La Commission compte un membre de chacune des dix provinces, au moins deux membres de la ville d'Ottawa, au moins un membre de la ville de Hull et au moins un membre d'une municipalité locale de l'Ontario autre que la ville d'Ottawa et un membre d'une municipalité locale de la province de Québec autre que la ville de Hull.

La Commission doit se réunir au moins trois fois par année à Ottawa. Le président est le fonctionnaire exécutif en chef de la Commission. Le personnel de la Commission se compose aussi d'un gérant général assisté de sept fonctionnaires supérieurs et d'un personnel qui peut compter jusqu'à 750 personnes, selon la saison. Parmi eux se trouvent des ingénieurs, des architectes, des urbanistes, des architectes paysagistes et des arpenteurs.

Buts

Aux termes de la loi, la Commission a pour objet « de préparer des plans d'aménagement, de conservation et d'embellissement de la région de la Capitale nationale et d'y aider, afin que la nature et le caractère du siège du gouvernement du Canada puissent être en harmonie avec son importance nationale ».

Une des fonctions les plus importantes de la Commission est de coordonner les travaux d'aménagement des terrains publics dans la région de la Capitale nationale. Cette région comprend une superficie de 1,800 milles carrés et on y trouve 64 gouvernements locaux des provinces d'Ontario et du Québec.

✓ Pouvoirs de la
Commission et
restrictions

Les pouvoirs de la Commission sont définis par la Loi sur la capitale nationale, par la Loi sur l'administration financière et par certaines directives gouvernementales.

Compte tenu de ces restrictions, la Commission peut acheter des propriétés et les mettre en valeur; construire et entretenir des parcs, des voies publiques, des chemins de fer, des ponts, des bâtiments et autres ouvrages; entreprendre des projets de concert avec les municipalités ou accorder des subventions aux municipalités; établir ou exploiter des concessions et administrer des édifices d'intérêt historique.

Tous les projets et toutes les dépenses de la Commission doivent obtenir l'approbation du gouvernement et le détail des dépenses, y compris les contrats nécessaires à la mise en marche des projets en question, est examiné à fond par le Conseil du Trésor.

Ainsi, par exemple, la Commission doit obtenir l'approbation du gouverneur en conseil pour acheter une propriété immobilière dont la valeur s'élève à plus de \$25,000 ou pour vendre une propriété immobilière dont la valeur s'élève à plus de \$10,000. Cette approbation du gouverneur en conseil est également requise pour conclure une entente ou un bail d'une période de plus de cinq ans ou avant que la Commission puisse exproprier des biens immobiliers.

L'adjudication d'un contrat de plus de \$100,000 doit recevoir au préalable l'approbation du Conseil du Trésor, même si l'entreprise a reçu préalablement l'approbation du gouverneur en conseil. Les projets estimés à moins de \$100,000 doivent aussi être approuvés par le gouverneur en conseil avant que la Commission puisse accorder le contrat.

✓ Fonctions des
comités

Le Comité exécutif se compose du président et du vice-président de la Commission, assistés de trois autres membres, dont un doit venir de la province de Québec, et qui sont tous nommés par la Commission. Ce Comité se réunit à peu près une fois par mois pour remplir ses fonctions, y compris l'autorisation d'acquérir des biens immobiliers ou un intérêt dans ceux-ci.

Le Comité des terrains est dirigé par le président de la Commission, le lieutenant-général S. F. Clark, et il compte six spécialistes en matière d'évaluation des propriétés. Le Comité, qui se réunit une fois par mois

environ, est chargé de conseiller la Commission en matière d'acquisition de biens immobiliers et de recommander le programme à suivre pour l'administration de ses biens.

Le Comité consultatif de l'architecture compte dix membres et est présidé par le vice-président de la Commission, le professeur Anthony Adamson, professeur associé d'urbanisme à l'École d'architecture de l'Université de Toronto. Le Comité se compose de dix architectes canadiens éminents, d'urbanistes et d'architectes paysagistes dont le rôle est de conseiller la Commission sur l'aspect extérieur des immeubles érigés sur les propriétés du gouvernement ainsi que sur le choix des emplacements et sur les plans d'aménagement paysagiste.

Le Comité consultatif de l'information se compose de neuf membres; il se réunit environ trois fois par année, sous la présidence de M. J. C. Horwitz, C.R., d'Ottawa. Ce Comité étudie toutes les questions d'information et de relations extérieures qui intéressent la Commission et il formule des recommandations appropriées.

Le Comité consultatif de l'histoire est présidé par le vice-président de la Commission, le professeur Anthony Adamson. Il se compose de vingt membres intéressés à l'histoire de la région de la Capitale nationale et il doit faire à la Commission des recommandations au sujet de la conservation des édifices et des endroits d'intérêt historique, au sujet des plaques commémoratives et qu'il est à propos d'apposer à ces édifices ou des monuments qu'il convient d'ériger à ces endroits et au sujet de la publicité qui s'impose pour en faire connaître l'importance. Ce Comité se réunit environ trois fois par année.

Le Comité consultatif du parc de la Gatineau se compose de cinq membres et a pour président M. D'Arcy Audet, de Hull (Québec), membre du Comité exécutif. Ce Comité donne des conseils sur la mise en valeur, l'embellissement et l'administration du parc de la Gatineau; il se réunit à peu près quatre fois par année.

FAITS SAILLANTS DE L'ANNÉE FINANCIÈRE 1964-1965

Réunions

La Commission de la Capitale nationale a tenu trois réunions au cours de l'année. Durant ce temps, elle a

reçu l'aide inestimable du Comité exécutif, du Comité des terrains, et des Comités consultatifs de l'aménagement municipal et architectural, de l'information, de l'histoire et du parc de la Gatineau. La Commission apprécie hautement la participation active de tous les membres de ces comités.

Nominations

Trois nouveaux membres ont été nommés au cours de l'année écoulée. Ce sont: M. D'Arcy Audet, de Hull (Québec), nommé le 16 avril; le major-général Howard Kennedy, de Rockcliffe (Ont.), nommé le 24 avril; et M. Auguste Martineau, d'Ottawa (Ont.), nommé le 3 septembre.

Retraites

La Commission profite de l'occasion pour exprimer sa gratitude pour les précieux services rendus par les deux membres qui ont pris leur retraite au cours de l'année :

M. A. E. « Lon » Campbell d'Ottawa (Ont.); et
M. R. D. Chénier de Rockcliffe (Ont.).

Elle offre aussi ses remerciements les plus chaleureux à M. M. M. Maclean, C.B.E., d'Ottawa (Ont.), pour le travail qu'il a accompli au sein du Comité des biens immobiliers depuis le mois de novembre 1962 et pour tout ce qu'il a fait à titre de membre de la Commission et de membre du Comité exécutif au cours des années passées.

Déplacement des voies ferrées

La mise à exécution, au cours de l'année, de la majeure partie des travaux qui doivent être terminés en 1966 a fait avancer à grands pas ce projet vers sa réalisation finale.

Un des principaux articles de ce programme est l'abaissement de la voie ferrée de la subdivision de Prescott du Pacifique-Canadien, entre les rivières Ottawa et Rideau, qui est maintenant exécuté dans une proportion de 48 p. 100.

Au cours de l'année le principal contrat a été adjugé pour la construction de la nouvelle gare d'Ottawa et de certaines installations importantes, comme par exemple, un tunnel pour les voyageurs, des plates-formes et des toits pour les quais de la gare. Le travail se poursuit à vive allure pour la pose des conduits de télécommunication de la rue Sparks jusqu'à la nouvelle gare et un contrat a de même été adjugé pour la cons-

truction du nouvel édifice des télécommunications sur l'avenue Terminal.

✓ Depuis la signature de deux accords importants en 1963 entre la Commission d'une part et le Pacifique-Canadien et le National-Canadien d'autre part, le déplacement des voies ferrées a progressé très rapidement. Ces accords permettront l'achèvement en 1966 de la majeure partie des travaux, y compris la construction d'une gare à Hurdman et de certaines autres bâtisses ou installations importantes, certains échanges de terrains et la passation de contrats relatifs aux emprises.

Le parachèvement de ce projet permettra à la Commission de donner suite au rapport de John B. Parkin et Associés pour la mise en valeur du secteur de la Place de la Confédération. De plus, il permettra au gouvernement de poursuivre son projet de réaménagement du secteur LeBreton Flats et de faire l'acquisition des terrains sur lesquels on aménagera les approches du pont Macdonald-Cartier, il rendra disponibles pour la construction certains terrains situés le long de la promenade Sussex près du pont Macdonald-Cartier et permettra la construction d'une nouvelle promenade sur la rive est du canal Rideau depuis la rue Rideau jusqu'au Queensway. Le calendrier de l'exécution de certaines parties très importantes de ces travaux a fait surgir certains problèmes.

Les études faites par la Commission et les compagnies de chemin de fer en vue de faire disparaître la voie ferrée de la subdivision de Beachburg, depuis la jonction Wass jusqu'au pont Hurdman, ont démontré que cette entreprise créerait des difficultés majeures dans le fonctionnement de ces compagnies, qu'elle entraînerait des retards dans l'exécution du plan de déplacement des voies ferrées et dans les programmes de mise en valeur des terrains qui deviendront disponibles à la suite de la terminaison du projet et qu'elle occasionnerait des dépenses additionnelles très considérables de la part du Gouvernement.

Bill S-33

Au cours de l'année, certains hauts fonctionnaires de la Commission ont comparu devant les deux comités qui faisaient l'étude du Bill S-33, projet de loi visant à constituer légalement la compagnie du terminus du chemin de fer d'Ottawa. Cette loi permettra à la Commission de mettre à exécution une clause de l'accord

signé le 17 octobre 1963 entre la Commission de la Capitale nationale d'une part et les compagnies de chemin de fer du Pacifique-Canadien et du National-Canadien d'autre part.

En juin et juillet 1964, le président et certains hauts fonctionnaires de la Commission ont témoigné devant le Comité permanent du Sénat sur les transports et les communications et aussi devant le Comité permanent des chemins de fer, des canaux et des lignes télégraphiques de la Chambre des communes.

Promenade de l'Outaouais

Plusieurs améliorations notables ont été apportées durant l'année au réseau de la promenade de la rivière des Outaouais, entre autres la construction de clôtures, de passages pour les piétons, de sentiers pour la marche et de belvédères.

Un nouveau tronçon de la promenade a été ouvert à la circulation à partir de l'avenue Churchill jusqu'à l'avenue Woodroffe.

La Commission a fait installer une clôture en fil métallique à maillons de chaîne d'une hauteur de 5 pieds depuis l'avenue Northwestern jusqu'aux environs de la rue Deschênes. Cette clôture aura 28 ouvertures en chicane de 6 pieds de largeur à tous les 600 pieds. Le but de cette clôture est d'empêcher les véhicules automobiles de monter sur la lisière de verdure et les parterres qui bordent les rues qui aboutissent à la promenade et de protéger les propriétaires de terrains avoisinants contre les empiètements de la propriété par les piétons. Les propriétaires d'immeubles pourront ériger des barrières à leurs frais.

Un sentier a été aménagé le long de la rivière depuis l'avenue Parkdale jusqu'à l'avenue Churchill et deux passages inférieurs pour piétons ont été construits, l'un à l'intersection de la rue Parkdale et l'autre à l'intersection de la rue Lanark. Ces sentiers faciliteront la circulation dans des secteurs où le va-et-vient des piétons est très dense et ils fourniront un accès facile aux plages aménagées pour les baigneurs.

Le long de la rivière des Outaouais on a aménagé de magnifiques espaces à ciel ouvert dans le secteur ouest de la ville d'Ottawa, particulièrement au nord de Tunney's Pasture et à l'ouest de la promenade Island Park. Ces secteurs offriront des oasis de fraîcheur et de calme aux amateurs de grand air. Des belvédères

avec parc de stationnement ont été aménagés au nord de Tunney's Pasture et près de l'extrémité de l'avenue Brandon. Ils permettront aux automobilistes de laisser la voie principale de la promenade pour admirer les beautés de la rivière des Outaouais et les montagnes du parc de la Gatineau. Ces parcs de stationnement situés près des plages publiques aideront à la solution du problème du stationnement des automobiles. Une voie d'accès reliera la promenade au belvédère déjà aménagé près du pont Champlain. Un quatrième belvédère sera aménagé en 1965 près de l'extrémité de l'avenue Woodroffe.

Ces projets et d'autres entreprises du même genre qui supposent des travaux de planification, de génie, de construction, d'achat de propriétés et des travaux d'aménagement paysager du parc de la Gatineau sont traités dans les sections appropriées du présent rapport.

✓ Collaboration avec
les municipalités

Au cours de l'année la Commission a maintenu des relations très étroites avec les différentes municipalités comprises dans la région de la capitale nationale. Elle a contribué à la préparation d'une étude sur le transport dans la région Ottawa-Hull par sa participation au travail du Comité technique de coordination ainsi que par la coordination des programmes d'utilisation de terrains et des données démographiques relatives à la région. Cette étude sera probablement complétée au cours de l'année 1965.

Pouvoirs
d'expropriation
contestés

Une action a été intentée en Cour de l'Échiquier pour contester les pouvoirs d'expropriation de la Commission de la capitale nationale en ce qui concerne les terrains expropriés pour la Ceinture de verdure. Le 28 avril 1965, l'honorable juge Gibson a décidé qu'il était constitutionnel pour le gouvernement fédéral d'autoriser la Commission à exproprier des terrains pour l'aménagement d'une ceinture de verdure. Le plaignant dans cette cause, était M. Harold Munro.

PLANIFICATION ET GESTION DES PROPRIÉTÉS

Planification

La Commission considère comme une de ses principales fonctions, la réalisation d'un plan cohérent et unifié pour la région de la capitale nationale.

Au cours de l'année dernière, on a progressé dans cette voie.

Trois zones en particulier ont fait l'objet de sérieuses études. Ce sont la Place de la Confédération, le secteur LeBreton Flats et la Ceinture de verdure.

Des comités techniques ont été formés pour étudier soigneusement tous les aspects du problème que présente la zone de la Place de la Confédération. Ces comités étaient composés d'ingénieurs-conseils et de représentants de la ville d'Ottawa et de divers ministères du gouvernement. Ce travail comprend l'intégration du Centre canadien des arts d'interprétation dans le plan général de la Place de la Confédération présenté par la société d'architectes John B. Parkin de Toronto.

On continue à progresser aussi dans la préparation d'un plan d'urbanisme pour le secteur LeBreton Flats, à l'ouest de la colline du Parlement, où l'on a réservé un emplacement pour le nouveau quartier général du ministère de la Défense nationale. On a aussi réservé des emplacements pour d'autres édifices du gouvernement et pour des immeubles érigés par l'entreprise privée. Ce secteur sera borné au nord et à l'ouest par la nouvelle promenade de l'Outaouais qui rejoindra la rue Wellington.

La mise en valeur de la Ceinture de verdure continue de faire l'objet d'études intensives. Des secteurs ont été choisis pour y ériger des centres récréatifs ou des édifices du gouvernement et d'autres ont été réservées pour fins de reboisement et de conservation du sol. On a gardé deux secteurs qui seront utilisés comme dépotoirs par la ville d'Ottawa. Un autre secteur a été retenu par le canton de Nepean pour y établir un centre communautaire et pour aménager un parc forestier municipal dans le voisinage immédiat de Bells Corners. La Commission a enregistré des progrès considérables dans le remembrement des fermes de petites dimensions pour constituer des propriétés plus grandes et plus rentables.

La Commission continue de s'appuyer sur les conseils de planificateurs professionnels. Les renseignements fournis par le rapport d'une firme de conseillers en gestion immobilière et en économie, en l'occurrence de la société « Larry Smith and Company », rapport intitulé « Prévisions économiques », ont été d'un secours précieux dans l'étude des problèmes de planification de grande envergure. Les pronostics relatifs à l'utilisation de l'espace disponible à l'accroissement de la population ont été utilisés dans la préparation du rapport sur les transports en commun dans la région Ottawa-Hull, dans les travaux de la Commission des ressources hydrauliques de l'Ontario et dans les études entreprises par les autorités municipales d'Ottawa, d'Eastview et du comté de Carleton.

La Commission et la Société centrale d'hypothèques et de logement ont retenu conjointement les services d'une firme de conseillers en planification, la société Project Planning Associates, pour préparer

et rédiger un plan global de mise en valeur des régions qui s'étendent au-delà de la Ceinture de verdure dans la province d'Ontario. Cette initiative a reçu l'appui du ministère des Affaires de l'Ontario. On s'attend que cette étude révélera quels sont les facteurs de croissance dans la région de la capitale nationale et qu'elle aidera la Société centrale d'hypothèques et de logement à prendre des décisions au sujet des prêts qu'elle est chargée de faire en vertu de la Loi sur l'habitation.

Urbanisme et architecture

La Commission a continué de seconder les différents organismes de l'État en vue d'atteindre au plus haut degré de perfection dans l'apparence extérieure des édifices et des travaux de génie du gouvernement. La collaboration est particulièrement importante dans les petits secteurs, comme, par exemple, la Place de la Confédération au sujet de laquelle on a consulté plusieurs conseillers.

La promenade Sussex a été encore améliorée par l'illumination de plusieurs édifices pendant la nuit et ces édifices ainsi que d'autres immeubles ont été de plus embellis par l'application d'une nouvelle couche de peinture et par des travaux de rénovation.

Des étalages et des maquettes illustrant nos réalisations en matière d'urbanisme ont été construits pour l'Exposition du Canada central, pour le mail de la rue Sparks et pour le bureau d'information de la Commission de la Capitale nationale.

Le personnel spécialisé de la Commission a donné régulièrement des conseils au sujet du style et de la structure de certains ponts et de certains édifices construits sur les terrains du gouvernement fédéral ou en bordure de ces terrains.

Pendant l'année 1964, le Comité consultatif d'architecture a tenu quinze réunions au cours desquelles un grand nombre de projets de construction ont été étudiés et ont fait l'objet de recommandations à la Commission. Parmi ces projets, mentionnons le secteur de la Place de la Confédération, le Centre canadien des arts d'interprétation, la nouvelle gare de Hurdman, le nouvel édifice des Mines et des Relevés techniques, qui sera érigé dans la Ceinture de verdure, et le nouvel édifice de la Banque du Canada. On a aussi recommandé la mise en valeur du secteur connu sous le nom de LeBreton Flats.

Conseils aux municipalités

La Commission peut, à la demande d'une municipalité, fournir des conseils techniques ou accorder de l'aide financière pour la préparation de plans directeurs portant sur l'utilisation du terrain, le zonage, l'urbanisme ou autres problèmes connexes. Au cours de l'année qui vient de se terminer, plusieurs municipalités ont profité de l'aide de la Commission.

CITÉ DE HULL: La Commission a été représentée au sein du Comité d'urbanisme de la ville de Hull et au sein des sous-comités de cet organisme.

CITÉ D'OTTAWA: La Commission a été représentée au sein des organismes suivants: la Commission d'urbanisme de la région d'Ottawa, le Comité d'architecture des édifices publics, le comité technique consultatif de la Commission d'urbanisme de la région d'Ottawa et le Comité conjoint de réaménagement urbain.

CITÉ D'EASTVIEW: Des données statistiques ont été fournies pour les études entreprises en vue de préparer un plan officiel et des représentants de la Commission ont assisté aux réunions préliminaires d'un groupe d'étude qui verra à la préparation d'un plan de réaménagement urbain de la cité d'Eastview.

TOWNSHIP DE GLOUCESTER: Des représentants de la Commission, agissant en qualité de conseillers de la Commission d'urbanisme du township, ont contribué à la préparation d'un projet de plan officiel pour cette partie du township qui est bornée par la ville d'Ottawa, la limite intérieure de la ceinture de verdure et de la rivière des Outaouais. Les études se poursuivent à l'extérieur de la ceinture de verdure, dans le secteur d'Orléans et dans la partie sud-ouest du township de Gloucester où se trouve le village de Manotick.

TOWNSHIP DE CUMBERLAND: Des représentants de la Commission ont discuté de la nécessité d'un programme d'urbanisme avec le conseil municipal du township et le comité d'urbanisme. La Commission a accordé une subvention pour la préparation d'un plan officiel de la partie du township adjacente au village d'Orléans situé dans le township de Gloucester.

TOWNSHIP DE MARCH: La Commission a accepté de préparer un plan officiel de l'utilisation du terrain, qui servira de guide pour la révision des règlements de zonage en vigueur.

VILLAGE DE STITTSVILLE: Des discussions ont eu lieu avec le comité d'urbanisme sur la nécessité de dresser un plan officiel de la municipalité et la Commission a consenti à fournir l'aide nécessaire pour la préparation de ce plan.

A L'EST DE LA RIVIÈRE GATINEAU: La Commission est représentée au sein du comité d'urbanisme qui s'occupe de la préparation d'un plan directeur pour les villages de Gatineau et de Pointe-Gatineau et pour les municipalités adjacentes de Templeton-Est et Templeton-Ouest, pour la partie est de Templeton-Est ainsi que pour Hull-Est, Perkins et le village de Templeton. On a préparé un mémoire qui expose d'une façon sommaire les prévisions d'accroissement de la région. On a aussi accordé une subvention en vue de l'accomplissement de ce travail.

EXPANSION INDUSTRIELLE

Au cours de l'année écoulée, des emplacements spécialement aménagés par la Commission pour des fins industrielles ont été vendus, dans le secteur du chemin Coventry, à la compagnie de taxis Red Line et à la compagnie Consumers' Gaz et, dans la région nouvellement aménagée du chemin Sheffield, à la compagnie Baker Brothers (Glabak) et à la compagnie Florence Paper. Comme résultat des études entreprises au cours de l'année, la Commission a décidé d'offrir en vente au public, après le 31 janvier 1965, quelques-uns de ses emplacements industriels. Ces emplacements constituent un excédent et l'on s'attend à ce qu'ils restent inoccupés après que les entreprises industrielles et commerciales seront obligées par les projets de la Commission à aller s'établir ailleurs. La Commission exige que les acheteurs de ces emplacements, qui sont pourvus de tous les services municipaux, observent les conditions imposées pour l'utilisation du terrain, qu'ils obtiennent l'approbation de la Commission pour l'apparence architecturale des bâtisses et qu'ils se conforment au plan général de réaménagement de la propriété.

ACHAT DE PROPRIÉTÉS

La Commission a exproprié environ 50 p. 100 moins de propriétés au cours de l'année 1964 que durant l'année précédente. On a procédé à 233 expropriations en 1964 comparativement à 398 en 1963. Cette diminution provient du grand nombre de servitudes attachées aux propriétés commerciales. Le règlement d'un certain nombre de ces expropriations fera l'objet de décisions de la Cour de l'Échiquier.

Environ la moitié des 116 propriétés expropriées durant l'année se trouvaient dans le village de Deschênes où l'on a besoin des terrains pour construire les approches du pont Deschênes-Britannia du côté du Québec. D'autres propriétés ont été achetées pour permettre la construction d'une route reliant Echo Drive à la promenade qui doit longer le côté est du canal, depuis la rue Rideau jusqu'au Queensway. D'autres propriétés, y compris la maison de rapport Roxborough, ont aussi été achetées pour l'aménagement du secteur LeBreton Flats, de la Place de la Confédération et de l'emplacement du Musée national.

La Commission s'est efforcée d'en venir à un règlement avec de nombreuses entreprises industrielles qui ont été lésées par la mise à exécution du programme de déplacement des voies ferrées. Des négociations ont eu lieu avec un certain nombre d'entreprises situées dans la région desservie par la promenade Sussex ou à Eastview afin de fournir des terrains nécessaires pour construire les approches du pont Macdonald-Cartier. Bon nombre de ces cas ont été réglés. Des réclamations provenant d'entreprises industrielles situées dans les subdivisions de Prescott et de Carleton Place et dans la cour de triage d'Ottawa-Ouest du Pacifique Canadien sont à l'étude. Il en est de même des réclamations adressées à la Commission par des entreprises

industrielles desservies par la ligne du National-Canadien dans les subdivisions d'Alexandria, de Hurdman, de la Chaudière et de Renfrew. Des négociations ont été entamées avec cinq entreprises commerciales qui possèdent des terrains dont on a besoin pour abaisser la voie du Pacifique-Canadien qui conduit à Prescott entre la rivière Rideau et la rue Somerset. Des ententes ont été conclues également avec 23 particuliers possédant des propriétés privées pour qu'ils les mettent à la disposition de la Commission. Jusqu'alors ils y avaient fait du jardinage ou s'en étaient servis à d'autres fins.

Des négociations en vue de continuer le prolongement de la promenade de l'Outaouais vers l'est ont abouti à un règlement avec trente-trois propriétaires depuis le début des pourparlers d'expropriation. Il reste 16 cas à régler.

Au prix global de \$6,409,000, la Commission, sur la proposition du Comité des terrains, a acheté de 207 propriétaires 712 acres de terre et plusieurs immeubles. Le Comité a recommandé le versement d'un montant total de \$440,000 à titre de dédommagement à 26 locataires. Le montant moyen déboursé à des fins de règlement a été d'environ \$570,750 par mois contre \$1,300,000 l'année précédente.

Depuis le début de l'année 1958-1959, la Commission de la capitale nationale a, dans 2,175 cas, acquis des propriétés ou réglé des dédommagements à des locataires ayant des baux, soit une moyenne de 310 cas par année. Il ne reste plus que 350 réclamations semblables à examiner. Dans bien des cas, il a fallu recourir au jugement de la Cour de l'Échiquier pour régler des réclamations d'indemnités en suspens.

GESTION DES BIENS IMMOBILIERS

La gestion des propriétés de la Commission a été beaucoup plus efficace au cours de l'année dernière grâce à certains changements apportés aux techniques d'administration sur recommandation d'experts en administration. De plus, comme résultat de cette étude, les fonctions relatives à l'acquisition des biens immobiliers et les fonctions relatives à la gestion de ces biens ont été séparées.

La Commission administre plus de 1,000 unités de logement louées et 200 unités qui sont vacantes. La majeure partie des unités vacantes se trouve dans des immeubles qui vont être démolis, à savoir: 59 unités, qui étaient auparavant des bureaux et qui sont situés place de la Confédération; 27 unités ayant servi de logements et de locaux commerciaux dans le secteur dit LeBreton Flats; 18 unités, qui étaient aussi d'anciens logements, dans le village de Deschênes et 52 maisons d'habitation dans la ceinture de verdure. Dans la ceinture de verdure, 29 des unités vacantes sont situées dans des bâtiments impropres à l'habitation et destinés à être démolis. Au cours de l'année 1964-1965, le revenu brut représenté par les loyers s'est élevé à \$1,070,000 et

les arrérages de loyer représentaient environ 6 p. 100 du revenu annuel brut des loyers. (On n'a pas tenu compte des arrérages de loyer payables par les anciens propriétaires qui ont reçu des avances mais n'ont pas payé de loyer, étant donné qu'on recouvrera une partie de ces loyers lors du règlement définitif.)

Au cours de l'année à l'étude, 249 bâtiments comprenant 362 unités de logement ont été démolis; 82 de ces bâtiments comprenant 192 unités se trouvaient dans le secteur dit LeBreton Flats et 32 autres comprenant 59 unités étaient situés aux approches du pont Macdonald-Cartier du côté de Hull ou du côté d'Ottawa. Dans la ceinture de verdure on a démoli 45 bâtiments contenant 44 unités, tandis que les autres, soit 90 bâtiments contenant 67 unités, se trouvaient le long de la promenade de l'Outaouais, de la promenade de la rivière Rideau et de la promenade Sussex ou à l'entrée nord de la ville de Hull. Dans le cadre de ce programme, les approches du pont Macdonald-Cartier ont été dégagées et 80 p. 100 des bâtiments qui se trouvaient dans le secteur dit LeBreton Flats ont été démolis.

L'administration des biens de la Commission a donné lieu à près de 5,200 commandes de travaux de réparation et d'entretien. Ce chiffre représente une augmentation de 600 sur celui de l'année précédente. L'augmentation découle du grand nombre de propriétés dont on a fait l'acquisition et de la qualité plutôt inférieure des immeubles.

Par suite d'une période de sécheresse, il y a eu une pénurie d'eau potable dans le township de Gloucester et, au cours de cette sécheresse, la Commission a dû fournir de l'eau à plus de 200 puits de cette section de la ceinture de verdure.

La Commission continue de garder en culture les bonnes terres agricoles ainsi que les jardins dont les produits sont destinés au marché. Il y a près de 137 fermes qui comprennent en tout 11,412 acres, 39 petites propriétés qui comprennent 282 acres et 325 habitations situées sur 323 acres de terrains loués. Les baux de fermes sont faits pour 5 ans, tandis que les habitations sont louées pour un an. Les anciens propriétaires ont le privilège d'être les premiers à qui l'on s'adresse pour la location des propriétés.

Près de 565 propriétés ou parties de propriétés comprenant 9,757 acres et situées en majeure partie dans la ceinture de verdure, ont été désignées pour être conservées ou reboisées.

La Commission s'efforce de maintenir la ceinture de verdure propre et en bon état.

GÉNIE ET CONSTRUCTION

Déplacement des voies ferrées

Le Programme de déplacement des voies ferrées en est présentement dans ses dernières phases. Déjà les travaux les plus importants

du programme ont débuté, entre autres la construction d'une nouvelle gare dans la région de Hurdman, la réinstallation du réseau de télécommunication et les travaux de construction, sur l'avenue Terminal, d'un nouvel édifice pour abriter les relais du réseau de télécommunication.

Un réseau central de signalisation pour la direction du trafic ferroviaire est en voie d'installation dans la région d'Ottawa et on a octroyé un contrat pour l'achat du matériel nécessaire.

Un second contrat a aussi été octroyé pour les travaux d'abaissement de la voie du Pacifique-Canadien (subdivision de Prescott) entre la rivière Outaouais et la rivière Rideau et les travaux sont déjà commencés. On s'attend que la première étape de cette opération, qui comprend la construction d'un tunnel sous le canal Rideau, sera terminée en juin 1965.

L'installation de nouvelles voies dans la cour Walkley se poursuit ainsi que l'installation de raccords entre les lignes du Pacifique-Canadien et du National-Canadien à Bell's Corners, à Ellwood et à Hawthorne.

Il a fallu modifier les plans de terminus des trains de marchandises à Walkley ainsi que les plans des ateliers des locomotives diesels et des wagons. Les plans sont maintenant presque terminés et les travaux doivent commencer bientôt.

Route, chemins d'entrée, ateliers — entretien

La promenade de l'Outaouais: Le tronçon de la promenade de l'Outaouais compris entre l'avenue Churchill et l'avenue Woodroffe est terminé et a été ouvert à la circulation à la fin de l'automne de l'année 1964. Les travaux de construction ont été poursuivis vers l'est entre l'avenue Parkdale et l'abord ouest du passage supérieur de la voie ferrée près du pont Prince of Wales.

Une quantité de remblai accumulé à la suite de divers travaux, surtout à la suite de l'abaissement de la voie ferrée dans la subdivision de Prescott, a été utilisé pour la réfection du rivage de la baie de Nepean et pour le remplissage de la chaussée de pierre qui servira de fondement à la promenade.

La promenade de l'Ouest: Les plans d'aménagement de la promenade de l'Ouest, qui s'étend de la rivière des Outaouais jusqu'à la rivière Rideau, et pour l'aménagement d'un pont au-dessus de la rivière Rideau ont été terminés au cours de l'année financière.

La promenade de la Gatineau: Dans ce secteur, l'activité de la Commission au cours de l'année comprend l'aménagement de nouveaux sentiers et d'un autre terrain de stationnement en bordure de la partie de la promenade située dans le secteur d'Old Chelsea.

Une route pour camions a été construite entre le lac Mud et le camp de correction de la Gatineau, qui est dirigé par le ministère de la Justice, en passant par le chemin de la colonisation.

On a fait le relevé de tracé de la promenade du côté est du lac Meach et du lac Mousseau.

Le chemin Sheffield: On a construit et asphalté une route, au cours de l'année, pour desservir le secteur industriel en bordure du chemin de Sheffield.

La promenade Riverside: Les travaux de réfection de la promenade Riverside entre le pont Billings et le chemin Smythe se sont poursuivis comme projet conjoint en collaboration avec la ville d'Ottawa.

Une entente a été signée entre la ville d'Ottawa, le ministère des Travaux publics et la Commission de la Capitale nationale pour partager le coût du pont du chemin Smythe et de ses voies d'accès. Cette entente comporte le paiement d'une somme de \$125,000 par la Commission de la Capitale nationale à la ville d'Ottawa pour payer le coût de la construction d'un passage supérieur au-dessus de la promenade Riverside, qui servira d'accès au pont du chemin Smythe.

Le pont du chemin Heron: L'entente ci-haut mentionnée pourvoit aussi au partage du coût de construction du pont du chemin Heron ainsi que du coût des voies d'accès entre la route de Prescott et la promenade Riverside.

Ateliers et magasins: La construction d'un nouveau garage et d'un dépôt de matériel d'entretien, qui seront utilisés par la Division du parc de la Gatineau, a été terminée. Ailleurs, aux ateliers du chemin Albion, on a poursuivi les travaux pour créer de nouveaux locaux d'entreposage. De plus, au cours de l'année, on a installé les magasins de l'avenue Carling dans les ateliers du chemin Albion.

Autres travaux de construction: On a amélioré cette année l'état de la route qui longe le côté ouest du canal entre l'avenue Bronson et la Cinquième avenue en reconstruisant les bordures du trottoir et en recouvrant la chaussée d'une couche d'asphalte.

L'entretien des terrains: La Division du génie a continué de s'occuper de l'entretien des terrains de la Commission: nivellement, drainage, débroussaillage, fauchage du gazon et désherbage. Ces terrains sont réservés pour l'aménagement futur de promenades et comprennent quelques secteurs situés dans la ceinture de verdure.

EMBELLISSEMENT PAYSAGER ET ENTRETIEN

Au cours de l'année à l'étude, la Commission a étudié deux des plus graves problèmes que pose son programme d'entretien des

sites de verdure. Elle a, en collaboration avec la ville d'Ottawa, engagé un technicien de laboratoire de Maple (Ontario) et l'a chargé d'étudier les maladies qui affectent les arbres et, en particulier, la maladie hollandaise de l'orme. Cette maladie ne semble pas faire de progrès dans les propriétés de la Commission.

Par contre, l'autre problème ne peut être résolu aussi facilement. Il s'agit des dommages causés en bordure des promenades par les produits chimiques utilisés principalement pour l'entretien des routes en hiver et cette situation ne fait qu'empirer. Le gazon et les érables qui bordent ces promenades sont particulièrement touchés.

Afin de réduire à l'avenir le coût de l'entretien, on a planté, le long des talus abrupts du Queensway et à plusieurs autres endroits, des massifs d'arbustes et des plantes grimpantes qui éventuellement remplaceront le gazon. Il en résultera que la superficie du gazon à tondre s'en trouvera diminuée. Les îlots de sécurité ont été aménagés de la même façon.

Le lac Leamy

Des tables de pique-nique et des foyers supplémentaires ont été installés aux abords du lac et on a fait des plantations d'arbustes et de plantes d'ornementation.

La rivière (des) Outaouais (côté du Québec)

Des travaux de remblayage et de nivellement ont été exécutés sur les terrains de la Commission situés le long de la rivière Outaouais du côté de Hull. On a gazonné environ 22 acres de plus, principalement le long de la route n° 8, entre le ruisseau de la Brasserie et la rivière Gatineau.

La promenade de l'Outaouais

Les travaux d'embellissement paysager depuis l'avenue Parkdale jusqu'à la rue Churchill se sont poursuivis et on a procédé à des plantations de grande envergure. Le long de la rivière on a construit une piste pour les piétons et deux belvédères pourvus de terrains de stationnement.

On est sur le point de remblayer et de niveler le secteur compris entre la partie ouest de l'avenue Churchill et l'avenue Deschênes. Le gazonnement en sera terminé au cours du printemps de 1965. Des arbres et des arbustes ont été plantés au cours de l'hiver 1964-1965.

Le Queensway

La Commission a exécuté des travaux d'entretien le long du Queensway depuis le pont Hurdman, en allant vers l'est, jusqu'au boulevard Saint-Laurent et, en allant vers l'ouest, de l'avenue Kirkwood jusqu'aux limites de la ville. On plante actuellement des arbres

et des arbustes le long du tronçon du Queensway qui s'étend de l'avenue Kirkwood à la rue Metcalfe et qui a été ouvert à la circulation en 1964.

La Commission se charge aussi, aux frais de la municipalité d'Ottawa, de l'entretien des talus et des voies d'accès du Queensway.

Aménagement en bordure de la rivière Rideau

Les travaux de remblayage, de nivellement et d'ensemencement se sont poursuivis sur les berges de la rivière Rideau entre le pont Hurdman et le pont Cummings. Douze acres de terrain de plus ont été gazonnées au cours de l'année.

Le Driveway

Le public prend toujours plaisir à parcourir cette vieille promenade si pittoresque. Au fur et à mesure que les divers plantes, arbres et arbustes dépérissent, on les remplace en faisant bien attention de conserver au paysage son caractère particulier. On veut ainsi créer chez les promeneurs l'impression qu'ils parcourent un parc. On est même allé jusqu'à entourer les maisons voisines d'un véritable écran de verdure composé de haies d'arbustes.

La promenade Riverside

Le long de la rivière Rideau on a construit un chemin qui va de la rue Bank au parc de Hog's Back. On installera des bancs aux endroits où l'on a les plus beaux points de vue sur la rivière.

Les marais du lac Dow

Pour un coût minime, la Commission s'est procuré de grandes quantités de terre pour combler les marais.

Le ruisseau MacKay à Rockcliffe

Des travaux ont été entrepris en vue de rendre à ce ruisseau son aspect original. L'installation d'un égout desservant Ottawa et Eastview en avait complètement gâté l'apparence. Ces travaux d'aménagement paysager sont à la charge de ces deux municipalités.

Travaux exécutés pour d'autres organismes gouvernementaux

Deux projets d'aménagement paysager ont été exécutés cette année pour le compte de certains organismes gouvernementaux, soit l'aménagement des terrains qui entourent le Laboratoire de protection contre les radiations situé à Confederation Heights et des terrains qui entourent le nouveau laboratoire de recherches en physique appliquée du Conseil national de recherches situé sur le chemin de Montréal.

On a commencé d'autres travaux d'aménagement, en particulier l'aménagement paysagiste du nouveau Bureau central de la Société

Radio-Canada situé à Confederation Heights et l'aménagement des terrains du nouvel édifice qui renferme les services administratifs du Conseil national des recherches et du nouvel édifice du ministère de la Santé nationale et du Bien-être social (Édifice Brooke Claxton) à Tunney's Pasture.

La Commission a aussi entrepris d'augmenter la superficie des terrains de jeux du parc Clarke (Clarke Field), situés sur la promenade Riverside, au fur et à mesure qu'il est possible de combler les dépressions. L'Association récréative de la Commission du service civil paie le coût de ces travaux.

Plans paysagistes

Le personnel préposé aux plans d'aménagement paysagiste a été chargé de préparer des plans et, dans certains cas, de rédiger les devis d'architecture paysagiste pour les terrains suivants:

- Emplacement du Musée national,
- Édifice de la Santé nationale et du Bien-être social à Tunney's Pasture,
- Édifice des Mines et des Relevés techniques, chemin Corktown,
- Lac Philippe et lac Lapêche, dans le parc de la Gatineau,
- Autoroute de l'Ouest,
- Promenade de l'Outaouais,
- Bureau central de la Société Radio-Canada, à Confederation Heights,
- Gare d'Ottawa à Hurdman,
- Terrain du ministère des Transports à Black Rapids,
- Le moulin de Wakefield (Québec),
- Le moulin de Kintail, à Almonte (Ontario),
- Le nouveau bureau des services administratifs du Conseil national des recherches.

De plus, l'ambassade des États-Unis a consulté la Commission relativement à l'aménagement paysagiste des terrains qui entourent sa résidence à Rockcliffe.

SERVICE D'INFORMATION ET D'HISTOIRE

La Commission a employé tous les moyens possibles d'information pour faire part au public de ses travaux et de ses projets. Elle a eu recours à la radio, à la télévision, aux journaux, aux causeries illustrées, aux excursions organisées dans la capitale nationale et les environs, aux expositions et autres services de publicité.

Pour la quatorzième année consécutive, la Commission a pris part à la campagne du club Rotary appelée « Patriotisme vécu » en accueil-

lant 240 étudiants venus des écoles secondaires de toutes les régions du Canada. La Commission a accordé une bourse de \$600 à l'étudiant qui a écrit le meilleur essai sur la capitale nationale et son programme d'aménagement. Le gagnant pour 1964 a été Paul Cyr, d'Edmundston (N.-B.).

Au mois de juin, une centaine de députés ont visité un grand nombre de projets de la Commission. Devant le succès remporté par cette initiative, on se propose de répéter cette pratique chaque année.

La troisième d'une série de sept brochures donnant des renseignements en anglais et en français sur la capitale nationale du Canada a été publiée en 1964 sous le titre « Le parc de la Gatineau ». Il y a eu aussi d'autres publications, y compris une édition révisée d'un manuel de renseignements ayant trait à la Commission de la capitale nationale et intitulé « Le camping dans le parc de la Gatineau » et une réédition de la monographie n° 2 si populaire, intitulée « Ottawa et Hull — Aperçu d'histoire ». Deux nouvelles brochures ont été publiées, l'une intitulée « Le domaine Mackenzie King », qui traite de Kingsmere dans le parc de la Gatineau, et l'autre intitulée « La Commission de la Capitale nationale », brochure qui expose brièvement les projets de la Commission et ses réalisations. L'édition de 1964 de la carte d'information de la Commission de la capitale a été publiée avec des textes explicatifs en anglais et en français. En collaboration avec l'Office du tourisme et des congrès d'Ottawa, on a rédigé deux brochures, « Ottawa, capitale nationale » et « Visites éducatives à Ottawa », qui peuvent servir de guides pour visiter la ville.

Vers la fin de 1964, on a lancé un nouveau programme d'information d'envergure nationale destiné à tenir les Canadiens au courant des réalisations en cours dans leur capitale. L'Office national du film a mis en circulation des films documentaires en anglais et en français qui illustrent l'essor actuel de la capitale nationale. L'une des versions de ces films doit être projetée uniquement dans les écoles et l'Office national du film est chargé de sa diffusion dans tout le pays. Il y a une autre version destinée aux adultes et enrichie d'un commentaire enregistré sur disque.

Histoire

La Commission a fait de grands progrès dans son programme d'étude des édifices anciens ayant un intérêt historique. On a terminé la rédaction d'un guide historique illustré de la ville d'Ottawa intitulé « Ville sur l'Outaouais », qui doit être publié en français et en anglais à l'été de 1965.

On a fait disparaître des façades des immeubles situés sur les rues George et Saint-Patrick et sur la promenade Sussex les panneaux-

réclame et les surcharges architecturales de mauvais goût qui en gâtaient l'apparence. Les murs en maçonnerie ont été ravalés et on a repeint les lambris de bois pour redonner à ces immeubles leur apparence première et pour qu'ils ne détonnent pas dans le cadre qui les entoure. On a posé de nouvelles enseignes dont les motifs s'harmonisent avec le style des maisons. Certaines modifications ont été apportées dans la partie sud de la rue York, immédiatement à l'est de la promenade Sussex. Ce programme de réfection sera probablement terminé au début de l'été de 1965.

Le programme d'apposition de plaques pour marquer l'emplacement de lieux ou d'édifices historiques a fait de grands progrès au cours de l'année à l'étude. Deux plaques historiques qui marqueront l'emplacement de la vieille colonie de Billings Bridge ont été apposées à un mur ornemental construit avec les pierres d'une vieille cheminée qui était jadis point de repère bien connu. Afin de rappeler que la rivière des Outaouais a été une voie très fréquentée par les explorateurs et les missionnaires, sept des huit plaques commémoratives ont été érigés sur des berges, depuis Pointe-Gatineau jusqu'à Aylmer, dans le Québec, et depuis le parc de Rockcliffe jusqu'au parc de l'Île (Island Park) près du pont Champlain, dans l'Ontario. On érigera l'an prochain une huitième plaque sur la berge sud de l'Outaouais près du belvédère de Deschênes.

Beaucoup de données historiques se rapportant à la région qui entoure la capitale nationale ont été recueillies et classifiées. On a aussi rédigé un historique bien documenté de la ville d'Eastview.

On a continué d'accorder des subventions au moulin de Kintail, au Musée des arts canadiens de l'époque coloniale (Canadian Arts and Pioneer Museum) situé près d'Almonte ainsi qu'au moulin de Watson, à Manotick.

La section d'histoire régionale de l'Association canadienne d'histoire a continué de collaborer étroitement avec les municipalités et les sociétés historiques locales.

LE PARC DE LA GATINEAU

Le Parc de la Gatineau, dont la superficie comprend près de 75,000 acres, constitue l'un des projets les plus importants parmi ceux dont s'occupe la Commission de la capitale nationale. L'administration du parc relève d'un surintendant, assisté d'un commis des travaux, d'un détachement de onze gardiens de parc employés à plein temps et de deux préposés à l'entretien.

Au cours de l'année dernière, la Commission a augmenté la superficie de ses terrains à 65,000 acres. Les négociations entreprises entre la Commission et le gouvernement de la province de

Québec au sujet de l'achat de 11,000 acres de terre dans la région de Masham-Onslow se poursuivent normalement.

Le nombre de visiteurs du parc en 1964 a connu un accroissement d'environ 43,000 personnes par rapport à l'année précédente. Pendant la même année, le nombre des visiteurs s'est chiffré à 1,113,534 personnes.

Les principales améliorations effectuées dans le parc comprennent les travaux préliminaires en vue d'un programme de repoissonnement ainsi que l'aménagement de foyers et de pistes à l'usage des campeurs dans la région d'Onslow. Le travail d'aménagement des sentiers a été confié aux détenus du camp fédéral de réadaptation, qui relève du ministère de la Justice.

Le projet de repoissonnement de quelques-uns des petits lacs du parc est une entreprise conjointe de la Commission et du Service de la faune sauvage du ministère du Nord canadien.

La somme des subventions accordées aux municipalités en remplacement des impôts au cours de l'année 1964 s'est élevé à \$51,137.

Le domaine Mackenzie King

De vastes travaux de rénovation à l'intérieur et à l'extérieur de la « Ferme » ont été exécutés au cours de l'année. La Société historique de la Gatineau a ouvert un restaurant genre tea-room à « Moor-side ». Pendant la première saison d'activité qui a suivi l'ouverture officielle du restaurant, on a compté 22,100 personnes qui ont fréquenté l'établissement. Enfin, au cours de l'année, on y a fait certains travaux de rénovation.

Wakefield

Le moulin MacLaren à Wakefield a été rénové. Une des salles du moulin a été louée au Centre du lac Lapêche pour servir de bibliothèque et de centre d'art aux habitants de la région de Wakefield, Masham et Alcove.

Le lac Philippe

On a effectué des améliorations à l'entrée du terrain de campement; on a aussi constitué des réserves de bois et de glace. On a presque terminé la construction de deux nouveaux édifices publics à l'usage des campeurs; ces édifices seront ouverts pour la saison estivale de 1965. On a construit à la plage LeBreton de nouvelles salles de toilettes et des cabines de bain qui remplaceront deux vieux chalets qu'on avait jusqu'ici utilisés à ces fins.

Chalets

On a démoli le vieux chalet de ski Keogan pour le reconstruire selon les dimensions moins grandes.

Divers

Le programme de reboisement s'est poursuivi au cours de l'année dernière; on a en effet planté environ 170,000 arbres.

Les communications ont été améliorées par l'érection d'une ligne à double usage (téléphone et énergie) qui se rend jusqu'à la plage Lapèche, soit deux milles plus loin que l'ancienne ligne qui se terminait au Camp fédéral de réadaptation.

On a construit de nouvelles digues de béton à l'embouchure des lacs qui se déversent dans le lac Philippe afin d'y régulariser le niveau de l'eau pendant les mois de juillet et août, époque où le niveau de l'eau est généralement peu élevé.

Les autos-neige

Des autos-neige ont pu évoluer au cours des mois d'hiver dans un secteur du parc où toute circulation était auparavant impossible pendant toute la saison froide.

SOMMAIRE DU RAPPORT DU COMMANDANT DE LA DIVISION « A » DE LA GENDARMERIE ROYALE DU CANADA

La Gendarmerie a poursuivi son rôle de surveillance des routes de la Commission de la capitale nationale, du parc de la Gatineau et des terrains de la Commission situés dans la région d'Ottawa de la même façon qu'au cours de l'année financière précédente. Le rapport qui suit comprend l'activité de la division de la circulation dans cette région du 1^{er} avril au 31 mars 1965.

Par suite d'infractions aux règlements de la circulation, 7,491 contraventions ont été émises en 1964-1965, comparativement à 6,201 en 1963-1964, soit une augmentation de 20.8 p. 100.

Par contre le nombre des accidents d'automobile ne s'est accru que de 1.18 p. 100, en passant de 170 à 173.

La somme globale des amendes et des frais versés aux tribunaux de la région d'Ottawa, par suite des condamnations pour infractions aux règlements de la Commission sur la propriété et la circulation a été de \$29,889 au cours de l'année financière 1964-1965; elle avait été de \$24,873 en 1963-1964. Le nombre des personnes blessées en 1964-1965 a été de 126, comparativement à 105 en 1963-1964. Il y a eu deux accidents mortels en 1964-1965 comparativement à trois en 1963-1964.

La Gendarmerie estime qu'une politique sévère de raids de surveillance contribue grandement à diminuer le taux des accidents malgré l'augmentation du nombre des automobiles enregistrées pour le comté de Carleton et pour plusieurs autres régions. Des efforts

accrus seront entrepris pendant la prochaine année pour réduire le taux des accidents de la circulation sur le réseau de promenades de la Commission.

Une surveillance plus stricte du parc de la Gatineau, des autres parcs de la Commission, des terrains de pique-nique, de la ceinture de verdure et des autres terrains de la Commission a été rendue nécessaire par suite de la popularité croissante des parcs et des promenades de la Commission et par suite de l'achat de nouveaux terrains par celle-ci.

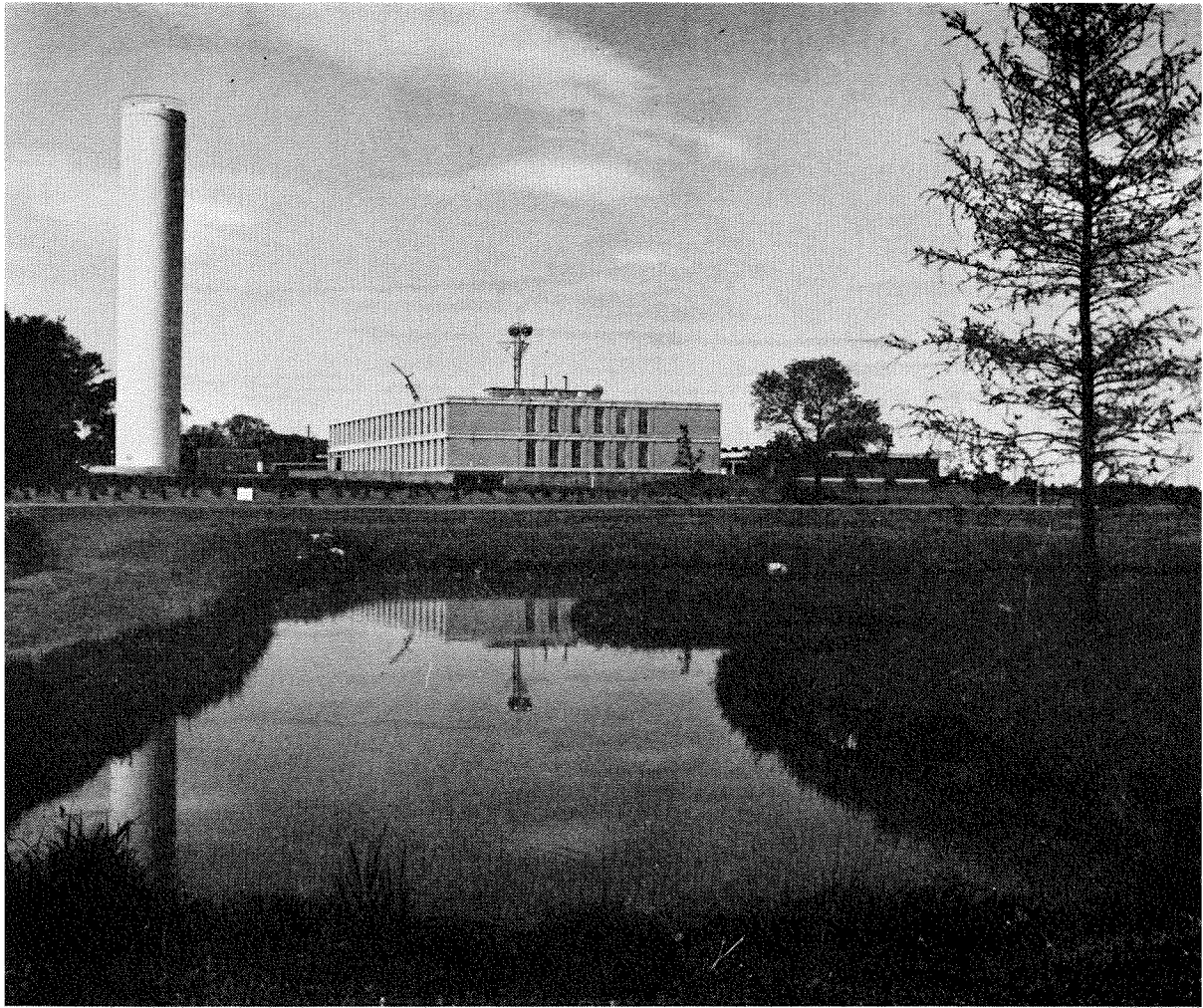
Les autres fonctions dont s'est acquittée l'année dernière la division de la circulation de la Gendarmerie royale du Canada pour le compte de la Commission comprennent l'aide apportée à d'autres corps policiers, des enquêtes menées pour dommages causés aux propriétés de la Commission autrement que par les véhicules automobiles et l'assistance fournie par des escortes de motocyclistes à l'occasion des tournées organisées par la Commission.



Programme de reboisement administré par le ministère des Terres et Forêts de l'Ontario dans la Ceinture de verdure de la CCN.



Mer de jonquilles aux rocailles de la CCN dans le parc de Rockcliffe.



Centre de recherches de la Northern Electric près de Crystal Bay dans la partie ouest de la Ceinture de verdure de la CCN.



Continuation de la promenade de l'Outaouais jusqu'à l'avenue Woodroffe.



Moorside — résidence d'été de feu le premier ministre Mackenzie King dans le parc de la Gatineau.



Dépôt de service de la CCN pour le parc de la Gatineau, à Old Chelsea, P.Q.

NCC
AR
1965 f
vol.2

74436



commission de la capitale nationale

SOIXANTE-CINQUIÈME RAPPORT ANNUEL

1964-1965

Deuxième Partie

SOIXANTE-CINQUIÈME RAPPORT ANNUEL

Deuxième partie

Comprenant ce qui suit:

	Page
i) Rapport de l'Auditeur général au ministre des Travaux publics	1- 2
ii) États financiers pour l'année terminée le 31 mars 1965:	
Bilan arrêté au 31 mars 1965	3
Notes afférentes au bilan arrêté au 31 mars 1965	5
État I — Frais d'exploitation et d'entretien des parcs, des promenades et des terrains voisins des bâtiments de l'État, à Ottawa et à Hull, frais d'entretien de certaines autres propriétés et d'administration générale	7- 8
État II — Frais d'intérêt sur les prêts du gouvernement pour l'année terminée le 31 mars 1965	9
État III — Transactions du Fonds de la Capitale nationale pour l'année terminée le 31 mars 1965	10-11
État IV — Prêts du Gouvernement du Canada relatifs à l'acquisition de propriétés dans la région de la Capitale nationale pour l'année terminée le 31 mars 1965	12-13
État V — État de la part de propriétaire pour l'année terminée le 31 mars 1965	14
Annexe "A" — Actif immobilisé au 31 mars 1965	15
iii) Remarques sur les états financiers pour l'année terminée le 31 mars 1965 préparées par la Commission	16-18
iv) Dépenses au compte des travaux d'aménagement et d'amélioration dans la région de la capitale nationale, du 1er avril 1947 au 31 mars 1965	19-20
v) Graphique des dépenses relatives à l'aménagement et amélioration de la région de la capitale nationale du 1er avril 1947 au 31 mars 1965	22



AUDITEUR GÉNÉRAL DU CANADA

Ottawa, le 25 juin 1965

L'hon. Lucien Cardin
Ministre des Travaux publics
Ottawa

Monsieur le Ministre,

J'ai fait la vérification des comptes et des états financiers de la Commission de la capitale nationale pour l'année terminée le 31 mars 1965.

Le budget révisé des immobilisations pour 1964-1965, au total de \$22,106,000, a été approuvé le 9 mars 1965 par l'arrêté en conseil C.P. 1965-422, en conformité du paragraphe (2) de l'article 80 de la Loi sur l'administration financière. Il était stipulé dans les budgets approuvés que les dépenses à l'égard de chacun des postes pouvaient, sans autre approbation, dépasser de 10 p. 100 le montant indiqué, à condition de rester dans les limites du total du budget approuvé.

Les comptes de la Commission font voir que, bien que les dépenses soient en deçà des totaux des budgets approuvés, les limites prescrites à l'égard de deux postes du budget, se chiffrant par \$181,500, ont été dépassées de \$3,997, sans autre approbation.

En conformité des dispositions de l'article 87 de la Loi sur l'administration financière, je déclare, sous réserve de ce qui précède, qu'à mon avis :

a) les livres de comptabilité de la Commission ont été bien tenus ;

b) les états financiers de la Commission

(i) ont été préparés en conformité de la méthode suivie l'an dernier et concordent avec les livres de comptabilité,

(ii) donnent, quant au bilan, un aperçu juste et fidèle des affaires de la Commission à la fin de l'année financière, et

(iii) présentent, en ce qui concerne les états qui s'y rapportent, un compte rendu juste et fidèle des transactions financières faites par la Commission au cours de l'année ;
et

c) les transactions de la Commission qui ont été portées à ma connaissance relevaient des attributions que lui confèrent la Loi sur l'administration financière et toute autre loi pouvant s'appliquer à la Commission.

Agréez, Monsieur le Ministre, l'assurance de ma considération distinguée.

L'Auditeur général du Canada

George Long

COMMISSION DE LA CAPITALE NATIONALE

(Établie par la Loi sur la Capitale nationale)

Bilan arrêté au 31 mars 1965

(avec chiffres correspondants au 31 mars 1964)

<u>Actif</u>	<u>1965</u>	<u>1964</u>	<u>Passif</u>	<u>1965</u>	<u>1964</u>
En caisse	\$ 3,095,582	\$ 1,907,231	Comptes à payer	\$ 804,831	\$ 782,383
Titres de dépôt à courte échéance	425,000	425,000	Provision pour subventions tenant lieu de taxes municipales	234,469	127,655
Titres du National-Canadien, au prix d'achat (cours du marché: \$19,450)	20,136	20,136	Avances des ministères et organismes du gouvernement :		
Dû par le Gouvernement du Canada relativement à des crédits votés par le Parlement à l'égard de dépenses d'exploitation et de frais d'entretien et d'administration ainsi que pour le paiement d'intérêts sur des emprunts contractés pour l'acquisition de propriétés	318,000	—	Pour services à rendre	29,420	3,975
Loyers et effets à recevoir	327,472	269,761	Pour achat de terrain	—	166,010
Petit outillage, matériel d'équipement et d'entretien, arbres et arbustes en pépinière, etc., prix coûtant ou estimation	204,273	215,276			169,985
Garantie des entrepreneurs et autres dépôts et retenues en contrepartie	830,922	39,550	Garantie des entrepreneurs et autres dépôts et retenues	830,922	39,550
Immobilisations, au prix de revient (selon l'Annexe "A")	113,802,507	98,450,333	Envers le Gouvernement du Canada :		
	<u>119,023,892</u>	<u>101,327,287</u>	Sommes non dépensées des crédits votés à l'égard :		
			Des dépenses d'exploitation et d'entretien et des frais d'administration générale (État I)	\$ 92,622	163,439
			Intérêt (État II)	15,947	9,564
				<u>108,569</u>	<u>173,003</u>
			Solde non dépensé des sommes tirées du fonds de la Capitale nationale (État III)	1,749,765	985,695
			Prêts du Gouvernement du Canada, pour acquisition de propriétés (État IV) :		
			Ceinture de verdure	33,006,152	
			Autres régions	25,586,199	
			Sommes non dépensées	1,259,135	
				<u>59,851,486</u>	<u>52,986,676</u>
			Part de propriétaire (État V)	55,414,430	46,062,340
				<u>119,023,892</u>	<u>101,327,287</u>

Les notes ci-annexées font partie intégrante du présent état.
Certifié conforme:

Signé au nom de la Commission:

Marcel Couture

Le trésorier

S. F. Clark (lieut.-gén.)

Le président

D'Arcy Audet

Le commissaire

Part de propriétaire (État V)

J'ai examiné le bilan ci-dessus et les états afférents et, en date du 25 juin 1965, j'en ai fait rapport au ministre des Travaux publics.

George Long

pour l'Auditeur général du Canada

COMMISSION DE LA CAPITALE NATIONALE

Notes afférentes au bilan arrêté du 31 mars 1965

- 1) Au 31 mars 1965, compte tenu d'un crédit du Parlement de \$4,500,000 pour l'année financière 1964-1965, un solde de \$425,500 était entre les mains du ministre des Finances pour le compte du Fonds de la Capitale nationale, somme à la disposition de la Commission pour le paiement, sous réserve de l'approbation du gouverneur en conseil, des dépenses en immobilisations et de la contribution de la Commission au coût des travaux municipaux, à l'intérieur de la région de la Capitale nationale.
- 2) Les crédits parlementaires des années financières 1959-1960 à 1963-1964 incluses autorisaient des prêts de 37 millions de dollars à la Commission, pendant l'année en cours et les années financières subséquentes, pour l'acquisition de biens-fonds dans la Ceinture de verdure. Sur ce montant, \$33,900,000 avaient été empruntés jusqu'au 31 mars 1965, laissant \$3,100,000 pouvant être empruntés pendant les années financières subséquentes.
- 3) Outre le passif indiqué au bilan, la Commission s'était engagée, au 31 mars 1965, à l'égard des montants suivants:
 - a) indemnisation des biens-fonds expropriés, estimation de \$18,000,000;
 - b) engagements non réglés relatifs à des contrats de travaux non achevés, environ \$7,382,000;
 - c) engagements envers la ville d'Ottawa, ainsi qu'il suit:
 - (i) un solde de \$95,000 à l'égard de subventions pour intérêt relativement au coût de l'aménagement de certains services d'eau et d'égout commencé plus tôt que la date normale; et
 - (ii) un solde de \$43,000 en raison d'une contribution au coût de réaménagement de Riverside Drive.
- 4) La Commission s'est engagée à aménager et à les remettre, à titre gratuit, les terrains requis pour les fins suivantes:
 - a) à la ville d'Ottawa, l'emprise du Queensway; et
 - b) aux provinces d'Ontario et de Québec, les approches du pont Cartier-Macdonald.

COMMISSION DE LA CAPITALE NATIONALE

**État des frais d'exploitation et d'entretien des parcs, des promenades
et des terrains voisins des bâtiments de l'État, à Ottawa et à Hull,
frais d'entretien de certaines autres propriétés et frais
d'administration générale
pour l'année terminée le 31 mars 1965**

(avec chiffres correspondants pour l'année terminée le 31 mars 1964)

	<u>1965</u>	<u>1964</u>
Dépenses		
Dépenses des commissaires, du président, du vice-président et des membres des comités	\$ 46,766	\$ 44,458
Administration, secrétariat, comptabilité	224,638	167,125
Organisation, acquisition et gestion de propriétés	344,081	272,933
Services d'ingénieur et surveillance de l'extérieur — aménagement et entretien	155,773	149,588
Urbanisme	124,565	118,023
Service d'information et d'histoire	97,883	69,378
Division du parc de la Gatineau	249,466	217,403
Exploitation et entretien des parcs et pro- menades de la Commission	1,211,824	1,004,172
Entretien des terrains contigus aux bâti- ments de l'État	643,012	593,806
Autres dépenses d'entretien — Queensway	14,941	4,136
Avantages assurés aux employés	160,329	141,754
Subventions pour remplacer les taxes municipales (Note 1)	255,976	15,726
Immobilisations:		
Éclairage des promenades	\$12,514	8,928
Machine et outillage	42,336	53,633
Véhicules automobiles	36,766	27,746
Matériel de bureau	7,194	2,911
	<u>98,810</u>	<u>93,218</u>
Total des dépenses de l'année	3,628,064	2,891,720

Moins: Revenu casuel — Location d'ou- tillage, ventes de fournitures et de plants de pépinières, frais de surveillance, etc.	237,686	224,159
Dépenses nettes de l'année	<u>3,390,378</u>	<u>2,667,561</u>
Assurées par les crédits du ministère des Travaux publics, crédits 60 et 60d, ainsi que du ministère des Finances, crédit 15 ..	3,483,000	2,831,000
Moins: Solde non dépensé à rembourser au Gouvernement du Canada	<u>92,622</u>	<u>163,439</u>
	<u>3,390,378</u>	<u>2,667,561</u>

- Notes: 1) Les subventions pour remplacer les taxes en 1964 ont été réduites de \$101,375, ce qui représente le transport de certains paiements faits en 1962-1963 pour améliorations locales au coût d'acquisition de propriétés relatives au Queensway.
- 2) Sont inclus dans les dépenses de l'année 1965 énumérées ci-dessus les traitements des membres de l'exécutif, \$73,500; la rémunération des commissaires qui font partie des comités spéciaux, \$4,490; les honoraires d'avocats, \$1.276.

COMMISSION DE LA CAPITALE NATIONALE

**État des frais d'intérêt sur les prêts du gouvernement
pour l'année terminée le 31 mars 1965**

(avec chiffres correspondants pour l'année terminée le 31 mars 1964)

	<u>1965</u>	<u>1964</u>
Intérêt sur prêts	\$2,857,664	\$2,319,216
Moins: Revenu net des loca- tions	\$382,052	300,616
Moins: Remplacement d'une grange dé- truite par le feu	23,198	
	<u>358,854</u>	
Intérêts sur les dépôts en banque et sur les obligations	34,757	28,164
	<u>393,611</u>	<u>328,780</u>
	<u>2,464,053</u>	<u>1,990,436</u>
Assurées par les crédits du ministère des Travaux publics, crédits 60 et 60d	2,480,000	2,000,000
Moins: Somme non dépensée remboursa- ble au Gouvernement du Canada	15,947	9,564
	<u>2,464,053</u>	<u>1,990,436</u>

COMMISSION DE LA CAPITALE NATIONALEÉtat des transactions du fonds de la Capitale nationale
pour l'année terminée le 31 mars 1965

(avec chiffres correspondants pour l'année terminée le 31 mars 1964)

	<u>1965</u>	<u>1964</u>
Solde non dépensé au début de l'année	\$ 985,695	
Solde dû par le Fonds de la Capitale nationale au début de l'année	—	\$(257,817)
Recettes		
Versements du Fonds de la Capitale nationale	10,500,000	7,850,000
Ventes de biens-fonds	425,364	176,993
	<u>11,911,059</u>	<u>7,769,176</u>
Dépenses		
Immobilisations —		
Biens-fonds :		
Parc de la Gatineau	523,946	331,546
Approches du pont Cartier-Macdonald	331,082	648,307
Remboursements des emprunts relatifs à l'acquisition de terrains actuellement en usage —		
Queensway	2,529,473	—
Promenade de l'Outaouais	—	61,335
Routes et promenades	1,679,408	779,546
Ponts et approches	29,010	83,675
Parcs et boulevards	230,158	258,873
Voies ferrées et bâtiments	3,694,008	1,271,957
Bâtiments	311,148	102,572
Amélioration à LeBreton Flats	71,058	126,793
Amélioration des terres de la Ceinture de verdure	66,677	43,759
Mise en valeur de terrains industriels pour revente	145,407	224,987
Amélioration des lieux historiques	99,202	87,737
	<u>9,710,577</u>	<u>4,021,087</u>

Contribution à la construction du Queensway — paysagisme	45,823	73,352
Contribution à la reconstruction de Riverside Drive	55,979	286,783
Subvention à la ville d'Ottawa — intérêt à l'égard de l'aménagement de certains services d'eau et d'égout commencé plus tôt que la date normale	46,615	99,282
Démolition des bâtiments sis sur les terrains acquis pour les approches du pont Cartier-Macdonald	27,582	58,007
Coût des études sur le réaménagement du centre d'Ottawa	59,541	13,926
Changements à la promenade dans le parc de la Confédération	29,306	—
Subventions aux sociétés d'histoire pour le fonctionnement et l'entretien des lieux historiques	11,994	20,890
Coût des études sur le réaménagement du secteur LeBreton Flats	46,535	—
Contribution à la construction d'un nouveau pont du chemin Heron	2,867	—
Contribution aux travaux suivants :		
Les ponts Bytown et aménagement de la promenade Sussex	—	4,189
Pont au-dessus du canal à l'avenue Bronson	—	2,267
Égout souterrain allant de la rue John à l'usine d'épuration de Green Creek	—	1,935,679
Viaduc à l'intersection de l'avenue Carling et de la promenade de l'Ouest projetée	—	177,351
Subventions diverses	12,875	925
Frais d'entretien	111,600	89,743
	<u>10,161,294</u>	<u>6,783,481</u>
Solde non dépensé à la fin de l'année, porté au bilan	<u>1,749,765</u>	<u>985,695</u>

Nota : Les dépenses pour l'année 1965 mentionnées ci-dessus comprennent les honoraires d'avocat, \$5,917.

COMMISSION DE LA CAPITALE NATIONALE

État des prêts du Gouvernement du Canada relatifs à l'acquisition de propriétés dans la région de la Capitale nationale pour l'année terminée le 31 mars 1965

(avec chiffres correspondants pour l'année terminée le 31 mars 1964 et chiffres cumulatifs depuis le début jusqu'au 31 mars 1965)

	<u>1965</u>	<u>1964</u>	<u>De 1957 à 1964</u>
1. Propriétés dans la Ceinture de verdure —			
Fonds en main au début de l'année	\$ 225,430	\$ 671,655	
Emprunts	\$3,000,000	2,800,000	\$37,782,434
Moins: remboursements	316,009	2,210	3,966,458
	<u>2,683,991</u>	<u>2,797,790</u>	<u>33,815,976</u>
	2,909,421	<u>3,469,445</u>	
Acquisition de propriétés	2,415,606	3,246,225	36,972,610
Moins: vente de propriétés	316,009	2,210	3,966,458
	<u>2,099,597</u>	<u>3,244,015</u>	<u>33,006,152</u>
Fonds en main à la fin de l'année	<u>809,824</u>	<u>225,430</u>	<u>809,824</u>
2. Propriétés en dehors de la Ceinture —			
Fonds en main au début de l'année	157,977	558,084	
Emprunts	8,300,000	9,400,000	30,617,566

Moins: remboursements (y compris \$2,529,473 fournis par le Fonds de la Capitale nationale)	4,119,181	117,225	4,582,056
	<u>4,180,819</u>	<u>9,282,775</u>	<u>26,035,510</u>
	4,338,796	<u>9,840,859</u>	
Acquisition de propriétés	8,008,666	9,800,107	30,168,255
Moins: vente de propriétés ou imputation sur le Fonds de la Capitale nationale	4,119,181	117,225	4,582,056
	<u>3,889,485</u>	<u>9,682,882</u>	<u>25,586,199</u>
Fonds en main à la fin de l'année	449,311	157,977	449,311
Total des fonds en main à la fin de l'année	<u>1,259,135</u>	<u>383,407</u>	<u>1,259,135</u>

Nota : Les montants qui apparaissent ci-dessus pour l'acquisition et la vente de propriétés en 1965 comprennent \$51,554 pour honoraires d'avocat.

COMMISSION DE LA CAPITALE NATIONALEÉtat de la part de propriétaire pour l'année terminée le 31 mars 1965

(avec chiffres correspondants pour l'année terminée le 31 mars 1964)

	<u>1965</u>	<u>1964</u>
Solde au début de l'année	\$46,062,340	\$42,177,600
Plus :		
Immobilisations :		
État des frais d'exploitation, entre- tien et administration générale (État I)	98,810	93,218
Fonds de la Capitale nationale (État III)	9,710,577	4,021,087
Accroissement de l'avoir à l'égard de certaines propriétés louées	3,602	3,603
	<u>55,875,329</u>	<u>46,295,508</u>
Moins :		
Produit de la vente des biens-fonds acquis par l'entremise du Fonds de la Capitale nationale	425,364	176,993
Perte subie lors de la vente de véhicules automobiles et d'équipement	24,532	28,881
Diminution des stocks du matériel d'en- tretien et d'exploitation	11,003	27,294
	<u>460,899</u>	<u>233,168</u>
Solde à la fin de l'année	<u><u>55,414,430</u></u>	<u><u>46,062,340</u></u>

COMMISSION DE LA CAPITALÉ NATIONALE**Actif immobilisé au 31 mars 1965**

(avec chiffres correspondants au 31 mars 1964)

	<u>1965</u>	<u>1964</u>
Biens-fonds —		
Parcs, promenades, etc.	\$ 20,966,935	\$18,029,407
Queensway	4,534,713	5,023,800
Parc de la Gatineau	5,425,632	4,903,126
Emplacements industriels et ferroviaires	1,724,577	1,825,058
Pont Mackenzie-King	502,271	502,271
Pont Cartier-Macdonald	2,382,699	1,816,731
LeBreton Flats	11,314,467	7,902,279
Ceinture de verdure dans les townships de Gloucester et de Nepean	33,006,152	30,906,556
Monuments et lieux historiques	3,157	3,157
Baux et permis d'occupation	1	1
	<hr/> 79,860,604	<hr/> 70,912,386
Routes et promenades	12,371,024	10,691,616
Ponts et approches	2,626,773	2,597,763
Parcs et boulevards	4,222,651	3,992,493
Éclairage des promenades	250,640	238,126
Voies ferrées et bâtiments	10,334,944	6,640,936
Amélioration des terres de la Ceinture de verdure	262,753	196,076
Amélioration des monuments et lieux historiques	233,289	134,087
Mise en valeur de terrains industriels	631,011	485,604
Améliorations à LeBreton Flats	206,751	135,693
Bâtiments	1,980,693	1,665,943
Outillage et matériel	508,202	469,977
Véhicules automobiles	243,377	226,543
Matériel de bureau	69,795	63,090
	<hr/> <hr/> 113,802,507	<hr/> <hr/> 98,450,333

COMMISSION DE LA CAPITALE NATIONALE

Remarques sur les états financiers de l'année terminée le 31 mars 1965

(pour de plus amples détails, voir les états financiers)

	<u>1965</u>	<u>1964</u>
1. Dépenses relatives à la mise en service et à l'entretien des parcs, des promenades et des terrains voisins de bâtiments de l'État à Ottawa et à Hull, entretien de certaines autres propriétés et administration générale	\$ 3,628,064	\$ 2,891,720
<p>La Commission a dépensé à cette fin \$3,628,064, y compris \$98,810 pour amélioration au mode d'éclairage des promenades, aux véhicules automobiles, à l'outillage et au matériel. Ces dépenses ont été assurées par des crédits parlementaires d'un montant de \$3,483,000, dont \$92,622 sont remboursables au Gouvernement du Canada; le chiffre est net de \$3,390,378 et le revenu casuel de la Commission s'élève à \$237,686.</p>		
2. Intérêt sur les prêts en cours du Gouvernement du Canada	2,857,664	2,319,216
<p>La Commission a dépensé \$2,857,664 pour les intérêts payables au Receveur général du Canada à l'égard de prêts consentis à la Commission pour l'acquisition de propriétés dans la région de la Capitale nationale. Ces dépenses ont été assurées par des crédits parlementaires de \$2,480,000, dont \$15,947 sont remboursables au Gouvernement du Canada — le chiffre net est de \$2,464,053 et par des loyers et un revenu d'intérêt de \$393,611.</p>		
3. Fonds de la Capitale nationale — Dépenses pour les travaux d'amélioration et d'aménagement dans la région de la Capitale nationale	10,161,294	6,783,481
Moins : les ventes de propriétés	425,364	176,993
	9,735,930	6,606,488

La Commission a dépensé \$10,161,294 à cette fin, dont \$9,710,577 au titre d'immobilisations, \$339,117 au compte de l'assistance aux municipalités et \$111,600 pour l'entretien des terrains et les travaux de rétablissement. La somme de \$10,500,000 a été tirée du Fonds au cours de l'année.

Compte tenu des crédits de l'année en cours, soit \$4,500,000, le Fonds de la Capitale nationale avait à la fin de l'année financière un solde créditeur de \$425,500, que détenait le ministre des Finances, et de \$1,749,765, dans la caisse de la Commission.

4. Acquisition de propriétés à l'aide de prêts consentis par le Gouvernement du Canada :

Ceinture de verdure	\$ 2,099,596	\$ 3,244,015
Ailleurs que dans la Ceinture	3,889,484	9,682,882

La Commission a dépensé la somme (nette) de \$5,989,080 pour l'acquisition pendant l'année des propriétés suivantes :

Ceinture de verdure	\$2,415,606
Moins : vente propriétés	316,010
Acquisition nette	<u>\$2,099,596</u>
Parcs, promenades, Le-Breton Flats, propriétés industrielles et historiques	\$8,008,666
Moins : vente propriétés (y compris \$2,529,473 fournis par le fonds de la Capitale nationale)	<u>4,119,182</u>
Acquisition nette	<u>\$3,889,484</u>

Total des acquisitions
nettes \$5,989,080

Ces acquisitions ont été assurées par des prêts de \$3,000,000 consentis par le Gouvernement du Canada pour la Ceinture de verdure — les prêts remboursés ont atteint \$316,010 et de \$8,300,000 pour des propriétés ailleurs qu'à l'intérieur de la Ceinture de verdure — les prêts remboursés ont atteint \$4,119,182.

Les prêts en cours à la fin de l'année s'élevaient à \$33,006,152 pour la Ceinture de verdure, à \$25,586,198 pour des propriétés autres que celles de la Ceinture de verdure et à \$1,259,135 pour les fonds non dépensés. Le total des prêts s'élevait à \$59,851,485.

Le total des dépenses de la Commission pour l'année terminée le 31 mars 1965 s'élevait à	<u>\$22,210,738</u>	<u>\$24,744,321</u>
--	---------------------	---------------------

Ces dépenses ont été assurées par :

Crédits parlementaires	\$15,590,361	\$11,264,485
Prêts à la Commission	5,989,080	12,926,897
Revenus de la Commission	631,297	552,939
	<u>\$22,210,738</u>	<u>\$24,744,321</u>

COMMISSION DE LA CAPITALE NATIONALE

Dépenses au compte des travaux d'aménagement et d'amélioration dans la région de la Capitale nationale du 1er avril 1947 au 31 mars 1965

La Commission a dépensé \$130,804,033 pour des travaux d'amélioration et d'aménagement dans la région de la Capitale nationale, entre le 1er avril 1947 et le 31 mars 1965. Ces dépenses avaient pour objet :

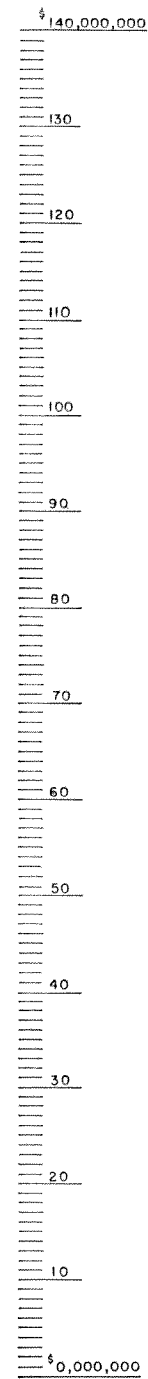
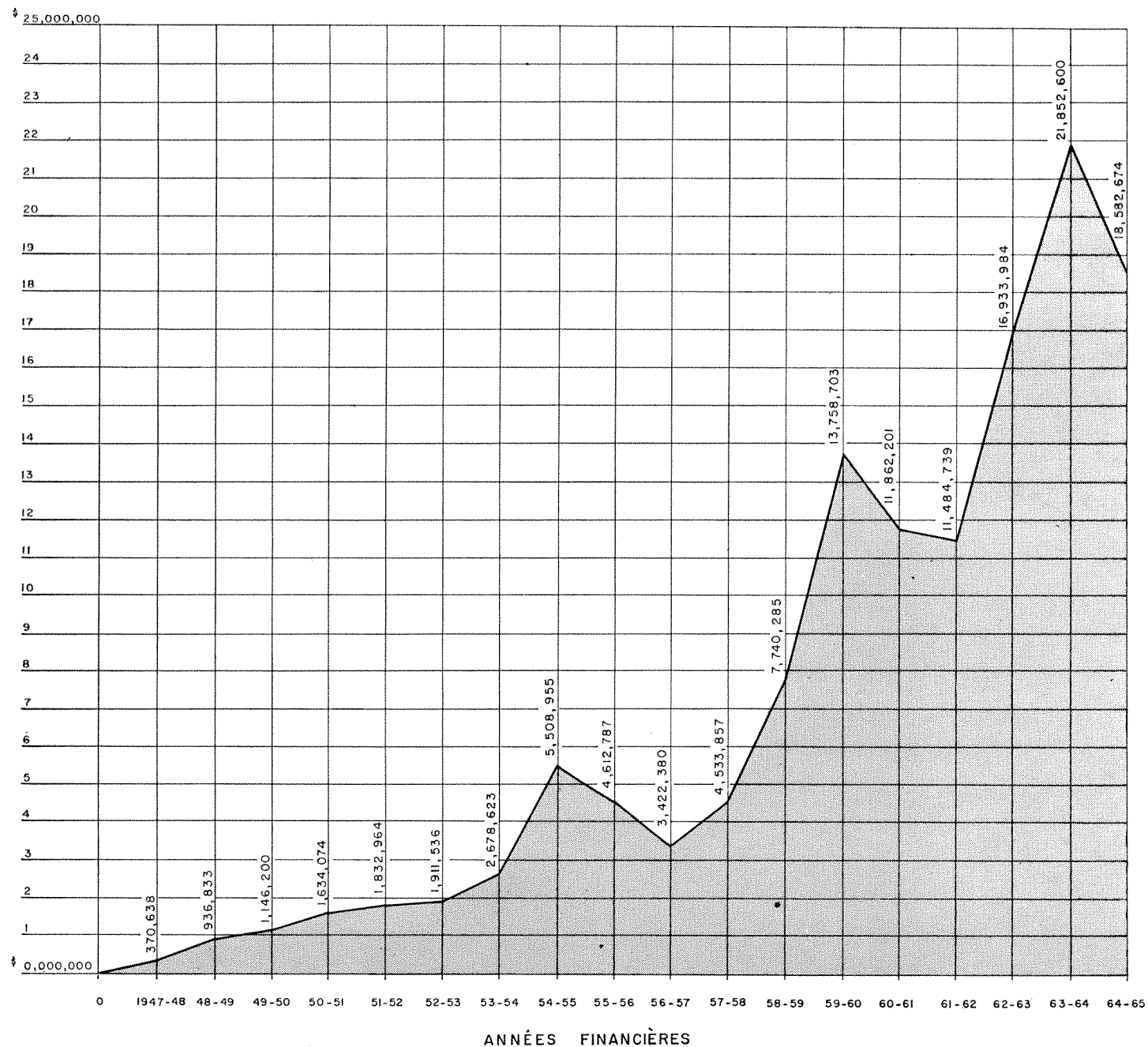
Acquisition de terrains, y compris le Queensway et LeBreton Flats		\$77,700,040
Construction du pont Mackenzie-King		1,351,548
Réaménagement des installations de chemins de fer		10,334,942
Autres travaux de construction — Pro- priétés de la Commission :		
Promenades dans le parc de la Ga- tineau	\$ 5,832,517	
Promenade du lac des Fées	497,449	
Aménagement du parc de Hog's Back	523,636	
Aménagement des parcs de Hull	708,633	
Parc de la Gatineau (amélioration des installations)	1,081,647	
Travaux d'amélioration dans la Cein- ture de verdure	262,753	
Projets divers	4,852,802	
Promenade de l'Outaouais	3,335,359	
Travaux d'amélioration aux proprié- tés historiques	233,289	
Travaux d'amélioration à LeBreton Flats	<u>206,751</u>	\$17,534,836
Assistance aux municipalités, etc.—		
Subventions et travaux conjoints —		
Subventions à la ville d'Ottawa pour la construction d'égouts et de con- duites d'eau, en prévision des be- soins, soit un total de \$2,781,000, dont paiement de	\$ 2,685,935	
Subvention à la ville d'Ottawa pour la construction d'égouts allant jusqu'à l'usine d'épuration des		

eaux-vannes à Green Creek, en vue d'enrayer la pollution des eaux de la rivière des Outaouais, dont paiement au complet	5,000,000	
Subvention à Nepean pour la construction d'un nouvel égout et d'une usine d'épuration des eaux-vannes, payée en entier	160,000	
Contribution relative à la construction des ponts Bytown et travaux d'amélioration à la promenade Sussex	966,315	
Contribution à la construction d'un nouveau pont à l'avenue Bronson au-dessus du canal	639,313	
Contribution à l'aménagement de la promenade Riverside	1,091,457	
Contribution à la construction du pont Dunbar	190,815	
Travaux d'amélioration aux approches du pont de la Chaudière, à Ottawa et à Hull	797,603	
Travaux paysagers et démolition de bâtiments en prévision de l'aménagement du Queensway	398,326	
Démolition de bâtiments aux approches du pont Cartier-Macdonald ..	94,896	
Subventions à des sociétés historiques	39,284	
Recherches et études diverses	258,503	
Part du coût de construction à l'intersection de l'avenue Carling et de la promenade de l'Ouest projetée	185,606	
Divers genres d'assistance	224,811	12,732,864
Entretien de terrains non aménagés et travaux de rétablissement		828,351
Intérêts sur les prêts consentis pour l'acquisition de propriétés		10,321,452
Total des dépenses		<u>\$130,804,033</u>

Nota: Voir aussi le graphique financier ci-inclus.

COMMISSION DE LA CAPITALE NATIONALE

DÉPENSES RELATIVES À L'AMÉNAGEMENT ET À L'AMÉLIORATION DE LA RÉGION DE LA CAPITALE NATIONALE DU 1^{er} AVRIL, 1947 AU 31 MARS, 1965



DÉTAILS

Subventions à Ottawa pour la construction d'égouts collecteurs et de conduites d'aqueduc principales. Total \$2,781,000	2,685,935
Subvention à Ottawa pour construction de conduites menant à l'usine d'épuration à Green Creek	5,000,000
Subventions à Nepean pour la construction de nouvelles conduites et d'une usine d'épuration	160,000
Construction des ponts Bytown et améliorations à la promenade Sussex	966,315
Contribution à la construction du nouveau pont Bronson	639,313
Contribution au réaménagement de la promenade Riverside	1,091,457
Améliorations aux approches du pont Chaudière Ottawa et Hull	797,603
Contribution à la construction du pont Dunbar	190,815
Jardinage paysager et démolition de bâtiments pour le Queensway	398,326
Démolition des bâtiments pour approches du pont Macdonald - Cartier	94,836
Contribution au coût d'une structure au croisement de l'avenue Carling et la promenade de l'Ouest (proposée)	185,606
Octrois aux sociétés d'histoire	39,284
Aide diverse	224,811
Recherches et études	258,503
Total	12,732,864

DÉTAILS

Promenade dans le parc de la Gatineau	5,832,517
Promenade du lac des Fées	497,449
Aménagement du parc de Hogs Back	523,636
Aménagement des parcs de Hull	708,633
Amélioration des commodités dans le parc de la Gatineau	1,081,647
Promenade de l'Outaouais	3,335,359
Améliorations dans LeBreton Flats	206,751
Améliorations dans la ceinture de verdure	262,753
Améliorations aux propriétés historiques	233,289
Divers projets de parcs et de promenades	4,852,802
Total	17,534,836

ACHATS DE TERRAINS

Place de la Confédération	990,000
Promenade de l'Est	2,016,210
Parc de la Gatineau	5,239,114
Ceinture de verdure en Ontario	33,006,152
Lieux historiques	3,157
Promenade de Hull - Sud	585,341
Promenade Philemon Wright - Hull	873,379
Terrains divers dans Hull	846,861
Emplacements industriels et ferroviaires. Twp. de Gloucester	900,443
Pont Mackenzie King	502,271
Emplacements divers	1,494,818
Approches du pont Macdonald - Cartier	1,986,632
Approches du nord de Hull	396,068
Nouvelle gare-terminus pour voyageurs	812,930
Promenade de l'Outaouais	3,961,857
Le Queensway	4,534,713
Promenade de la Rideau	2,478,611
LeBreton Flats	11,314,467
Boulevard de la gare	222,303
Promenade Sussex	4,108,366
Promenade de l'Ouest	933,555
District central d'affaires - Ottawa	113,365
Pont Deschênes - Britannia	379,427
Total	77,700,040