

# L'Express eau

BULLETIN DU CENTRE SAINT-LAURENT

VOLUME 1

NUMÉRO 1

MAI 1991

## ÉDITO

**Pas encore un autre journal sur le Saint-Laurent! Plusieurs parmi vous**

**auront cette réaction lorsque vous recevrez le premier numéro de L'Express eau.**

**Et bien, rassurez-vous. L'Express eau a pour objectifs d'augmenter non pas la quantité de papier en circulation, mais les relations interpersonnelles au Centre Saint-Laurent, de mieux faire connaître les activités des collègues de travail, d'informer de certains services offerts, de parler de choses strictement personnelles... donc en un mot, de jaser entre nous comme le dirait notre directeur général régional.**

**Compte tenu du grand talent de notre responsable des communications en ce domaine, le ton de notre journal sera agréablement ici et là d'une note d'humour.**

**L'Express eau aura du succès et atteindra ses objectifs à la condition que tous et chacun l'alimentions en articles et en informations courantes. Je vous demande donc votre collaboration pour en assurer son succès. Bonne lecture!**

Michel Lamontagne

Grands Lacs et du Saint-Laurent institué par le gouvernement fédéral dans le cadre du Plan vert. Ce programme, annoncé en mars dernier, renforce, entre autres, les initiatives déjà entreprises par les plans d'action des Grands Lacs et du Saint-Laurent. C'est 25 millions de dollars du Plan vert qu'on y investira dont environ 6 millions pour le Québec. Le CSL verra son mandat élargi par la création d'un Bureau de prévention qui assurera la mise en oeuvre de la partie Saint-Laurent du programme. M. Jean Burton est responsable du bureau.

Le premier volet de ce plan vise à élaborer une «stratégie de prévention» pour le Saint-Laurent, par secteurs d'activités (industriel, agricole et municipal) et par zones (ZIP). Parallèlement à cette démarche, le volet «démonstration» servira à promouvoir les technologies de prévention de la pollution. Le troisième volet, «éducation», permettra de diffuser de l'information qui, intégrée aux décisions quotidiennes des gestionnaires comme du grand public, favorisera la prévention de la pollution. La Direction connaissance de l'état de l'environnement, engagée dans les deux derniers volets, entrevoit la production d'outils dont, par exemple, la création d'un laboratoire informatisé multimédia traitant des habitats du fleuve pour les milieux scolaires, et la production d'un guide touristique sur les ressources du Saint-Laurent.

Durant toute la durée du plan de prévention, un comité consultatif, composé de représentants de l'industrie, des ONGs, des universités, des gouvernements et de la population, donnera des avis au Comité de gestion de l'entente

## ZIP DU LAC SAINT-PIERRE

UNE NOUVELLE ÉTAPE DE FRANCHIE

Le dépôt des premiers rapports techniques du CSL sur la ZIP du lac Saint-Pierre a permis de franchir une nouvelle étape. À l'occasion d'un atelier de travail le 28 mars dernier, les différents représentants du MENVIQ, du MLCP, de Pêches et Océans et de l'Équipe d'intervention ont commenté positivement l'exercice effectué par le CSL. Ils ont également exprimé de façon unanime la nécessité de réunir les partenaires du PASL pour ne produire qu'un seul document qui posera un diagnostic commun sur le lac Saint-Pierre avant de procéder à une consultation publique. Une proposition à ce sujet a été déposée au Comité de gestion de l'entente (PASL) lequel devra statuer sur la nature et le déroulement d'une consultation avec les représentants du milieu.



Si vous ne connaissez pas déjà le Bureau vert,

vous allez en entendre parler prochainement. Ce projet consiste à prendre le «virage environnemental» (expression très répandue qu'on ne pourra plus supporter d'entendre si nous l'utilisons toutes les fois qu'il est question de changer de pratiques...). Il s'agit donc d'inciter les gens, par différentes mesures, à adopter de nouvelles habitudes au profit d'un environnement plus sain: récupération du papier,

## VERS UN BUREAU VERT

utilisation du verso, récupération des canettes, utilisation de la tasse en porcelaine plutôt que du verre en polystyrène, etc. Le Bureau vert transforme aussi certaines pratiques d'achat de C & P: achat de produits nettoyants moins dommageables pour l'environnement, achat éventuel de photocopieurs qui feront du recto-verso, entre autres.

Le Bureau vert est déjà implanté au 1141, rue de l'Église à Sainte-Foy. Il a étendu ses quartiers à Montréal et à Longueuil (CSL, Laboratoire Capitaine-Bernier et DPE). Ce projet vise tout l'édifice et non seulement les bureaux d'Environnement Canada. Pour le CSL, c'est Élayne Prince qui aura l'écologique responsabilité de nous faire tourner au vert.



PASL sur les orientations du plan.

Le but de cet exercice est d'élaborer un outil de base de planification et de gestion du fleuve et d'amorcer une réflexion sur la valeur qu'on veut accorder au Saint-Laurent dans un développement économique et culturel durable. On veut investir avant, plutôt que dépenser après.

## APRÈS LES TROIS R, LES TROIS P



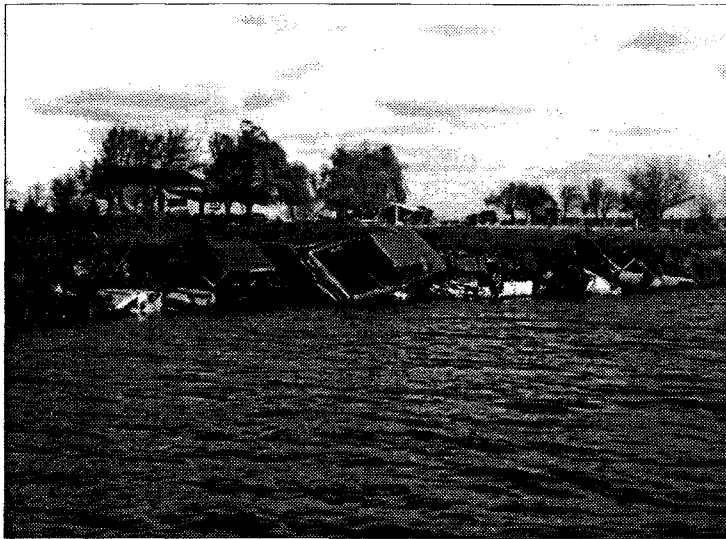
Après les trois R (réduction, recyclage et réutilisation), c'est maintenant l'heure des trois P: **Plan de prévention de la pollution**. Nous voulons parler du Plan de prévention de la pollution des



Environnement  
Canada  
Conservation et  
Protection

Environment  
Canada  
Conservation and  
Protection

Canada



## L'ATELIER FLUFF

### INDUSTRIELS ET GOUVERNEMENTS RÉUNIS POUR CONCERTER LEURS ACTIONS

Quelque 27 représentants d'organismes gouvernementaux et d'associations composant les différents segments de l'industrie de l'automobile sont attendus à l'atelier FLUFF, le 16 mai au Complexe Guy-Favreau.

Lors de cette journée, organisée conjointement par le ministère de l'Environnement du Québec, le Conseil national de recherches du Canada et le Centre Saint-Laurent, les participants auront l'occasion d'exposer les problèmes et les besoins en matière de recyclage des carcasses d'automobiles et de leurs résidus, communément appelés «FLUFF». Ils pourront aussi partager leurs connaissances, faire part des recherches et du développement en cours, identifier des avenues de solutions et des axes de recherche et de développement à court et à long terme.

### Au Québec, un problème urgent

Considéré comme un déchet dangereux au Québec, le « FLUFF », composé de résidus non métalliques tels le plastique, la vitre, la mousse, cause



des problèmes environnementaux importants. En effet, les déchiqueteurs doivent se soumettre au règlement sur les déchets dangereux de la Loi sur la qualité de l'environnement qui interdit l'enfouissement du «FLUFF» dans les lieux d'enfouissement sanitaires. L'option du dépôt dans des lieux spéciaux pour matériaux contaminés jugée trop dispendieuse pour l'envisager comme solution à long terme, les industriels doivent donc confiner leurs résidus sur leur propre terrain.

Cette pratique a débuté en 1990 et déjà deux déchiqueteurs sur cinq au Québec ont un problème aigu de manque d'espace. Par surcroît, sous l'effet des pluies, certaines substances de ces résidus, comme le plomb, le zinc et l'huile, migrent dans le sol et contaminent les terrains et les cours d'eaux.

Cette situation illustre bien l'urgence au Québec de trouver des solutions adéquates à court terme. En ce sens, Gérald Girouard et Francine Fortin, de la section technologies d'assainissement, examinent depuis quelques mois les avenues de recherche et de développement. Déjà plusieurs solutions sont envisagées, dont l'incinération, la pyrolyse et le recyclage.

L'atelier du 16 mai prochain permettra donc aux industriels et aux intervenants gouvernementaux d'orienter efficacement les recherches pour contrer ce problème.

## IL Y A LES PLUIES ACIDES; PUIS IL Y A TADPA

Pour bon nombre de Canadiens, le problème des pluies acides a été un des principaux déclencheurs d'une prise de conscience environnementale. Dès le début des années 80, le gouvernement fédéral, en partenariat avec les provinces et différentes universités, lançait un grand programme de recherche sur le transport à distance des polluants atmosphériques, TADPA. Mme Madeleine Papineau, du CSL à Québec et chargée de projets pour TADPA, a bien voulu répondre à nos questions sur ce programme.

◆ **E.E.** Pouvez-vous nous expliquer en quoi consiste le programme TADPA?

◆ **M.P.** Le grand objectif canadien de TADPA est de déterminer les émissions d'anhydride sulfureux (SO<sub>2</sub>) et d'oxyde d'azote (NO<sub>x</sub>), leur concentration dans l'air ambiant, les acides

◆ **E.E.** La mise en oeuvre de TADPA a permis d'obtenir des résultats déterminants jusqu'à maintenant?

◆ **M.P.** Les études réalisées sur le bassin du lac Laflamme nous permettent de dire que les sols et les dépôts rocheux peuvent maîtriser l'acidité des

qu'ils déposent et les dommages qu'ils causent à l'environnement. Ce programme s'applique surtout aux régions de l'Ontario, du Québec et des Maritimes. Plusieurs ministères fédéraux voient à la mise en oeuvre de TADPA : Pêches et Océans, Santé et Bien-Être, Forêts et Environnement Canada, plus particulièrement le Service de l'environnement atmo-

sphérique et Conservation et Protection. Au Québec, deux programmes fédéraux de surveillance des effets des pluies acides sur les écosystèmes aquatiques ont été instaurés: le bassin calibré du lac Laflamme et le réseau (de lacs) TADPA qui s'étend de l'Outaouais jusqu'à Sept-Îles, sur la rive nord du Saint-Laurent.

◆ **E.E.** Quel est le rôle de la Direction des eaux intérieures dans ces programmes de surveillance?

◆ **M.P.** Disons d'abord que le service Conservation et Protection est chargé de déterminer la capacité de résistance des écosystèmes au stress des pluies acides. Le mandat de la Direction des eaux intérieures au Québec consiste donc à étudier les plans d'eau du Bouclier canadien, à mettre en évidence les changements dans le temps du degré d'acidification des lacs et à examiner l'impact de la fonte des neiges sur le niveau d'acidité des lacs et des rivières.



DIANE O'BOMASMIN

« Bonjour! Je suis bien au Centre Saint-Laurent? Je viens porter mon C.V. à Louise Lapierre. »

pluies et qu'une bonne corrélation existe entre les polluants atmosphériques et ceux retrouvés dans l'eau. Les pluies de cette région ont un pH de 4,4 et la fonte printanière fait grimper de façon significative le taux d'acidité des lacs et des rivières. Par ailleurs, on note dans l'Outaouais la diminution de certains polluants dans l'eau, tandis qu'autour de Québec et dans la Mauricie, les signes de stress sur les écosystèmes aquatiques sont stables.

◆ **E.E.** Quelles sont les priorités et les orientations à venir de ce programme?

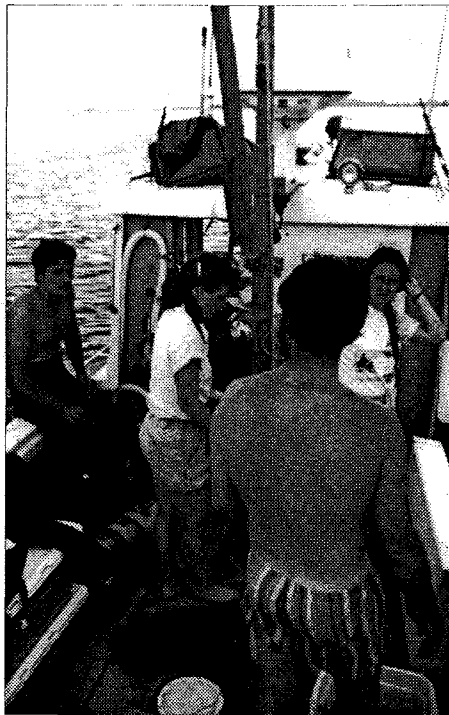
◆ **M.P.** Le programme TADPA veut surtout intensifier les efforts de surveillance des effets des pluies acides pour documenter le rythme et les mécanismes de récupération des différents écosystèmes aquatiques touchés par les pluies acides.

◆ **E.E.** Merci Madame Papineau.

## UN SERVICE DOCUMENTAIRE SUR LE FLEUVE

Opérationnel depuis juillet 1990, le Centre de documentation du CSL répond en premier lieu aux besoins du personnel du centre en matière d'information et de documentation. Son mandat consiste à acquérir, collecter, traiter et diffuser l'information scientifique et technique relative au fleuve, et de façon prioritaire, celle produite dans le cadre du PASL. (Cette fonction le distingue de la bibliothèque qui elle fournit des services de documentation générale relative à l'environnement). Présentement, le centre dispose d'environ 300 documents: rapports scientifiques et techniques, thèses et mémoires, articles de périodiques, comptes rendus de conférences, monographies, cartes et documents audiovisuels. De ce nombre, quelque 300 sont traités dans la base de données CSLDOC. Chaque document de cette base reçoit une analyse détaillée (description, classification, indexation et résumé) nécessaire au repérage et à la recherche documentaire. Une base LISTE répertorie les autres ouvrages qui attendent leur traitement.

Le Centre de documentation offre une gamme de services au personnel du CSL, partenaires du PASL, consultants, chercheurs et scientifiques, cégeps et universités, fonctionnaires fédéraux et provinciaux et organismes environnementaux. Mentionnons, entre autres services, le prêt de documents, la recherche bibliographique l'édition de résultats de recherche sous forme de bibliographie analytique, signalétique et l'interrogation d'autres bases de données. Le centre publie aussi à chaque mois une liste de ses nouvelles acquisitions et répond à diverses demandes du public en matière d'information sur le fleuve.

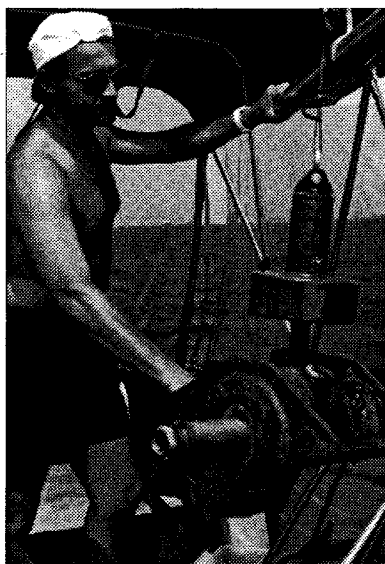


graisses et aux métaux lourds, tels le zinc, le plomb et le cuivre.

Restaurer le canal de Lachine et augmenter la qualité de ses usages récréatifs pour le bénéfice de la population, c'est la décision qu'a prise Parcs Canada, propriétaire du site. Ses administrateurs ont donc fait appel à la firme Lavalin pour entreprendre et superviser le projet de restauration du canal. Après la mise en veilleuse de la proposition de Lavalin de construire des cellules de confinement des sédiments en bordure du canal, Parcs Canada confie au Centre Saint-Laurent, en 1990, le mandat de présenter des solutions de traitement des sédiments contaminés qui soient satisfaisantes aux plans social, économique et environnemental.

René Rochon, chef des technologies de restauration à la Direction du développement technologique, et Lucie Olivier, chargée de projet, ont donc entrepris ce projet en trois phases: premièrement, évaluer les technologies existantes et sélectionner deux ou trois promoteurs offrant le meilleur potentiel de traitement; deuxièmement, évaluer la qualité du traitement et la faisabilité du projet après le traitement d'un certain volume de sédiments du canal par les promoteurs retenus; et troisièmement, choisir un promoteur pour décontaminer les sédiments du canal (700 000 m<sup>3</sup> environ).

La phase I réalisée par la firme SNC doit se terminer en juillet prochain et la phase II est prévue pour l'automne 1991. Avant d'en arriver à la troisième phase du projet, le Service canadien des parcs devra présenter entre temps son étude de faisabilité à la Commission conjointe d'évaluation environnementale du projet de décontamination du canal de Lachine. Cette commission fédérale-provinciale, créée à l'automne 1990, est chargée d'évaluer le projet de restauration du canal après consultation de la population et de soumettre des recommandations aux ministères de l'Environnement.



## UN VRAI TRAITEMENT DE CANAL

Si pour les générations du début du 20<sup>e</sup> siècle le canal de Lachine constituait «la» voie maritime et le site par excellence pour le développement industriel au Canada, pour les générations contemporaines, ce canal ne désigne plus qu'un des milieux sédimentaires les plus contaminés du fleuve Saint-Laurent. Cette voie fluviale artificielle, aujourd'hui fermée à toute navigation, ne renferme plus que des eaux stagnantes contenant des matières en suspension et des sédiments contaminés

aux BPC et HAP, aux huiles et

ce traitement de canal n'est pas une mince opération. Mais pour le CSL, ce projet lui permet une fois encore d'acquérir une expertise de taille en matière de développement technologique.

## REPRISE DES SERVICES DE BIBLIOTHÈQUE À C&P

La bibliothèque a recommencé à offrir tous les services documentaires qui se rattachent au mandat des bibliothèques fédérales: bibliothèque de recherche et ressource nationale.

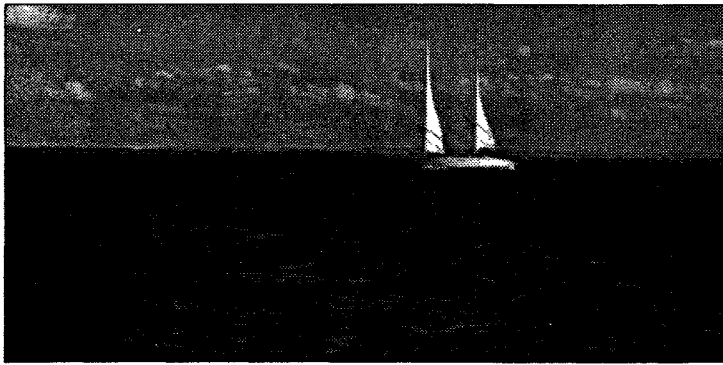
En tant que bibliothèque de recherche, nous faisons les achats de volumes, les abonnements de périodiques, les recherches dans différentes banques de données, les localisations de documents au Canada et ailleurs, les demandes de prêts entre bibliothèques, etc. Notre intention est de partager l'information entre toutes les composantes de C&P (SCF, DPE, DAC, CSL, DEENQ, F&A et GRH). Notre inventaire est accessible à quiconque à partir d'un terminal branché au VAX.

En tant que ressource nationale, nous facilitons l'accès du public à notre collection. Notre mandat est de partager nos ressources documentaires dans le cadre de la Loi sur l'accès à l'information et aussi de diffuser les résultats des efforts des chercheurs et gestionnaires fédéraux dans différentes communautés scientifiques.



Vous pouvez nous demander un accès aux 9 000 notices déjà enregistrées dans la banque ELIAS régional; de faire des recherches dans des données commerciales comme CAN / OLE, DIALOG; de vous localiser des références que vous avez identifiées et de vous les procurer au moindre coût possible. Pour travailler avec vous, à Montréal, Dominique Trudeau et Cécile Morin (496-2930), et à Sainte-Foy, Line Houle, Julia Innes et Cécile Morin (649-6546).

Cécile Morin



STRICTEMENT PERSONNEL...

### SAVIEZ-VOUS QUE...

Dans tous les édifices fédéraux, un comité de Santé et sécurité au travail protège vos intérêts. Ce comité est chargé de faire appliquer les normes de santé et sécurité au travail et de faire pression auprès de l'employeur pour le respect de ces normes. Toute plainte qui lui est formulée est étudiée par le comité, lequel soumet ensuite des recommandations à l'employeur. Au CSL, Linda Plante, Élayne Prince et Gérald Girouard représentent les employés, et Michel Provencher, la partie patronale.

### BESOIN D'AIDE?

Vous n'êtes plus satisfait de votre vie professionnelle ou privée pour mille et une raisons? Le Programme d'aide aux employés (PAE) existe pour vous aider à résoudre ces difficultés. Les spécialistes de ce service d'aide, d'information et de référence vous donnent un coup de pouce pour reprendre la voie du rendement et de l'efficacité et pour retrouver un bien-être global. Le PAE fonctionne sur une base volontaire et tous les dossiers y sont traités de façon confidentielle. Pour bénéficier de ce service ou obtenir plus d'information, contactez Mme Huguette Bastien, conseillère de Santé et Bien-Être social, au 283-1590.

### AUX P'TITS SOINS...

Vous êtes terrassé par une grippe d'homme? Ralenti par une chute de pression? Assailli par une allergie subite? Victime d'une blessure? Enfin, vous voulez savoir si vous êtes «sans cholestérol»? Sachez qu'en tout temps, entre 9h et 17h, vous avez accès à un service d'infirmerie. Mme Rita Loyer, infirmière, assure à tout le personnel du CSL des services professionnels pour tout genre de besoins. De plus, quatre lits et une chaise roulante sont aussi à votre disposition (si vous avez des malaises, bien sûr!). L'infirmerie est situé au bureau 10 au sous-sol, à côté de la Caisse populaire. Vous pouvez rejoindre l'infirmerie au 283-2575.

### THE BOSS...

On se souviendra qu'à la rencontre de tout le CSL en mars dernier au Complexe Guy-Favreau, Michel Lamontagne nous rappelait, entre autres choses, que la Vraie boss du centre, c'est Jocelyne ! Non seulement c'est vrai, mais c'est très très vrai. Jocelyne a reçu en cadeau un beau gaminet bleu sur lequel est inscrit en toutes lettres : THE BOSS. Mais qui a pu lui offrir? Jocelyne garde la réponse secrète. Elle l'a déjà éterné, mais elle attend la visite de notre nouveau ministre pour le reporter. À suivre...

### C'EST POUR BIENTÔT?

Au développement technologique, vous aurez sans doute remarqué du développement... En effet, Lucie Olivier sera maman dans quelques mois, à la mi-juillet pour tout dire. Elle nous quittera au début juillet pour revenir en novembre. Toutes nos félicitations à Lucie.

## L'Express eau

#### COORDINATION

Hélène Perrault

#### RÉDACTION

Éric Côté

Hélène Perrault

#### PHOTOGRAPHIE

Stéphane Lorain

#### COLLABORATION

Claire Marier

Claudine Chartrand

Thérèse Barbeau

Nicole Lehouillier

#### GRAPHISME

Marigraf

L'emploi du masculin dans les textes n'est qu'un réflexe culturel.

## ON S'ACTIVE

### PREMIÈRE CONFÉRENCE CANADIENNE DE GÉOTECHNIQUE ENVIRONNEMENTALE

◆◆◆MONTRÉAL 14, 15 ET 16 MAI◆◆◆

Yvan Valiquette, Johanne Lévesque et Gérald Girouard participeront à cette conférence parrainée par le CSL. Michel Lamontagne fera une allocution sur l'importance de la géotechnique environnementale pour la dépollution du fleuve.

### ATELIER FLUFF

◆◆◆MONTRÉAL 16 MAI◆◆◆

Gérald Girouard et Francine Fortin y représenteront le CSL.

L'atelier réunira les principaux intervenants concernés par les questions relatives au recyclage des carcasses d'automobiles et de leurs résidus.

### LANCEMENT DE L'ATLAS ENVIRONNEMENTAL DU FLEUVE SAINT-LAURENT

◆◆◆SHERBROOKE (ACFAS) 24 MAI◆◆◆

Les trois premières planches de l'atlas environnemental, vaste projet dirigé par Nicole Lavigne, CEDE, seront officiellement lancées le 24 mai prochain dans le cadre du congrès de l'Acfas. Ces planches sont: Les milieux humides, les Hydrozoons et Historique 1.

### INFORMATION ENVIRONNEMENTALE POUR LE 21e SIÈCLE

◆◆◆MONTRÉAL 21 AU 24 MAI◆◆◆

Le CSL, par la Direction CEDE, y tiendra un stand sur le thème «L'information environnementale et les décideurs». Nicole Lavigne et Marie-José Auclair y participeront.

### CONGRÈS INTERNATIONAL DES LIMNOLOGUES D'EXPRESSION FRANÇAISE (CIEF 3)

◆◆◆MORGES, SUISSE 20 AU 24 MAI◆◆◆

Vincent Jarry, limnologue d'expression française à la section Apports toxiques, présentera une conférence sur les stratégies d'échantillonnage en écologie aquatique.

### GESTION DES GRANDS FLEUVES

◆◆◆SÉNÉGAL, MALI, NIGER, MAURITANIE, BURKINA FASO 17 AVRIL AU 23 MAI◆◆◆

Jean Burton anime des rencontres préparatoires avec les gestionnaires africains qui participeront, en octobre 91, au séminaire de trois semaines sur la gestion des grands fleuves.

### ATELIER S.I.G.

◆◆◆MONTRÉAL 30 ET 31 MAI◆◆◆

L'atelier sur les systèmes d'information géographique, initiative du CSL, réunira une cinquantaine d'utilisateurs afin d'échanger de l'information sur ce qui existe dans le domaine et créer un véritable réseau d'experts. Michel Melançon et Michel Provencher ont mis sur pied cet atelier. François Boudreault, notre nouveau spanologue, y participera.

Michel Lamontagne présentera aux participants les buts de l'atelier.

### CONFÉRENCE D'ÉTUDE CANADIENNE DU GOUVERNEUR GÉNÉRAL

◆◆◆VANCOUVER 30 MAI AU 16 JUIN◆◆◆

Lynn Cleary a été choisie pour participer aux conférences du Gouverneur général. Elle devra aussi présenter une conférence sur un sujet qui lui sera désigné. Mentionnons que ceci lui vaut une mention d'excellence décernée par le Comité de gestion régional. Bravo !

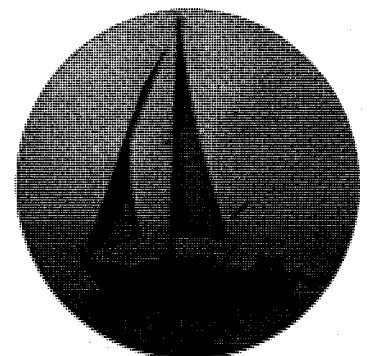
## J'AI PAS ENCORE LU

Cette chronique vise à suggérer des lectures qui tantôt touchent votre travail de près, tantôt, de moins près... Les titres présentés ont cependant toujours un lien avec l'environnement, bien entendu. Nous accueillerons vos suggestions avec plaisir.

À l'heure du Plan de prévention de la pollution des Grands Lacs et du Saint-Laurent: **Les produits chimiques toxiques dans les Grands Lacs et leurs effets connexes.**

Étude produite par Environnement Canada, Pêches et Océans et Santé et Bien-Être Canada (mars 1991).

Vous voulez en savoir plus sur le CSL? Surveillez le prochain numéro de la revue **MILIEU** qui paraîtra en juin. Ce numéro, consacré à un bilan mi-parcours du PASL, parle entre autres, de développement technologique avec Yvan Valiquette et présente la DEE, avec Lynn Cleary.



PLAN D'ACTION SAINT-LAURENT  
ST. LAWRENCE ACTION PLAN