

QH
71
R4
C3
R36
1974

II-3

0043190 G.M

AMELIORATION DES AMENAGEMENTS

SUR LA RESERVE

ETE 1974

par

Paulin Rancourt



~~QC
676.57
R36
1974~~

Cap Tourmente
Décembre 1974

TABLE DES MATIERES

	<u>Page</u>
1. INTRODUCTION	1.
2. SECTEUR NO. 1	
Rivière Blondelle à Grande Ferme	2.
. Figure 2	3.
.. Figure 3	4.
... Secteur No. 1	6.
3. SECTEUR NO. 2	
Grande Ferme à Ruis. Petit Sault	7.
. Figure 4	9.
.. Secteur No. 2	13.
... Barrage No. 1	14.
4. SECTEUR NO. 3	
Ruisseau Petit Sault à Grande Rigolle	17.
. Secteur 3	19.
.. Figure 5	21.
5. SECTEUR NO. 4	
Grande Rigolle à Sentier du Cap	22.
. Figure 6	23.
6. SECTEUR NO. 5	
Sentier du Cap à Pointe du Cap Tourmente	24.
. Etang No. 1	25.
.. Etang No. 2	27.
Figure 7	28.
... Etang No. 3	31.
Figure 8	32.
Figure 9	33.
....Etang No. 4	34.
Etang améragés	35.
7. ENCLOS DE LA SAUVAGINE	44.
Figure 10	45.
8. COÛT DES AMENAGEMENTS	46.
9. CARTE: DIVISION DE LA RESERVE	
10. RAPPORT DE LA MAINTENANCE - ANNEE 1974	47.



INTRODUCTION

Ce rapport a pour but de démontrer tout ce qui a été réalisé du côté amélioration des aménagements soit pour la sauvagine ou pour le terrassement durant l'été 74, ce qui comprend les étangs, digues, routes, barrages, ponceaux et autres.

Tous ces travaux ont été réalisés soit avec de la machinerie lourde ou à la main s'ils devaient être nécessaires.

Avant de commencer l'énumération de ces travaux, je voudrais en premier lieu remercier M. Noël Tremblay et M. Louis Matte pour l'appui et l'aide bénévole qu'ils m'ont apporté.

Pour mieux situer les emplacements de ces travaux, je divise donc la Réserve en 5 secteurs (figure 1) en partant de la Rivière Blondelle jusqu'à la point du Cap Tourmente.

Division de la Réserve

- Secteur No. 1 : Rivière Blondelle à Grande Ferme
- Secteur No. 2 : Grande Ferme à Ruisseau Petit Sault
- Secteur No. 3 : Ruisseau Petit Sault à Grande Rigolle
- Secteur No. 4 : Grande Rigolle à Sentier du Cap
- Secteur No. 5 : Sentier du Cap à Pointe Cap Tourmente

SECTEUR NO.1

Rivière Blondelle à Grande Ferme

AMENAGEMENT GRANDE FERME

Secteur No. 1

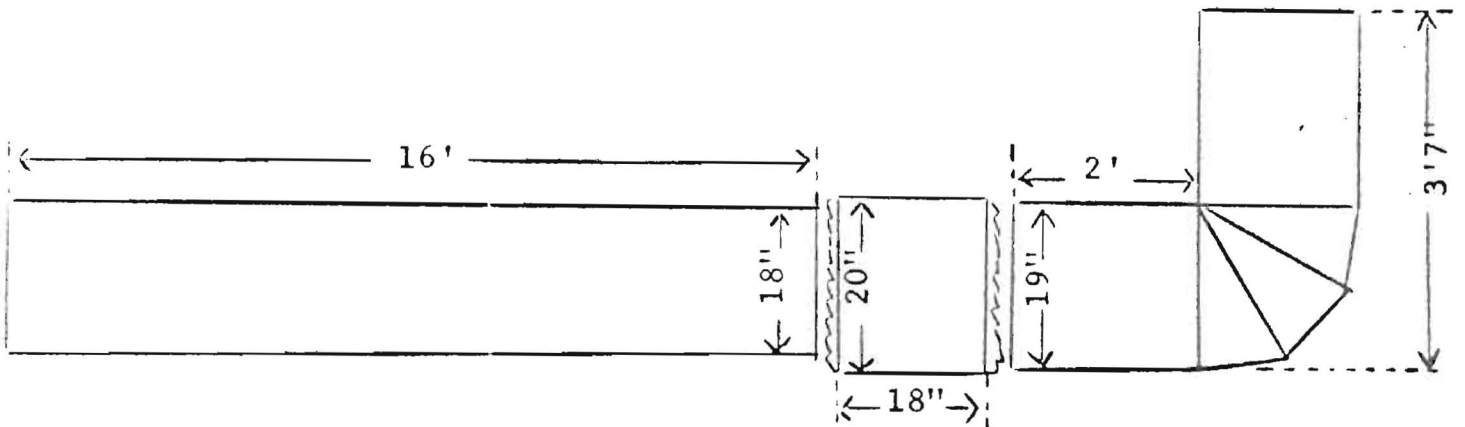
Pour ce qui est des travaux réalisés à la Grande Ferme, nous avons dû remplacer le système de tuyauterie dans l'étang conçu en 1972 (F. Pépin) par une autre jetée plus rapide et plus efficace, soit un système contrôlé par des drops en bois afin d'éliminer la corrosion qui empêche au bout d'un certain temps le contrôle de la hauteur de cet étang. Plan de l'ancien et du nouveau annexés (Figure 2 et 3).

La machinerie employée pour ce travail fut le tracteur que nous avons à Cap Tourmente afin de creuser une tranchée pour vider cet étang et enlever le tuyau déjà existant (Mercredi, 21 août).

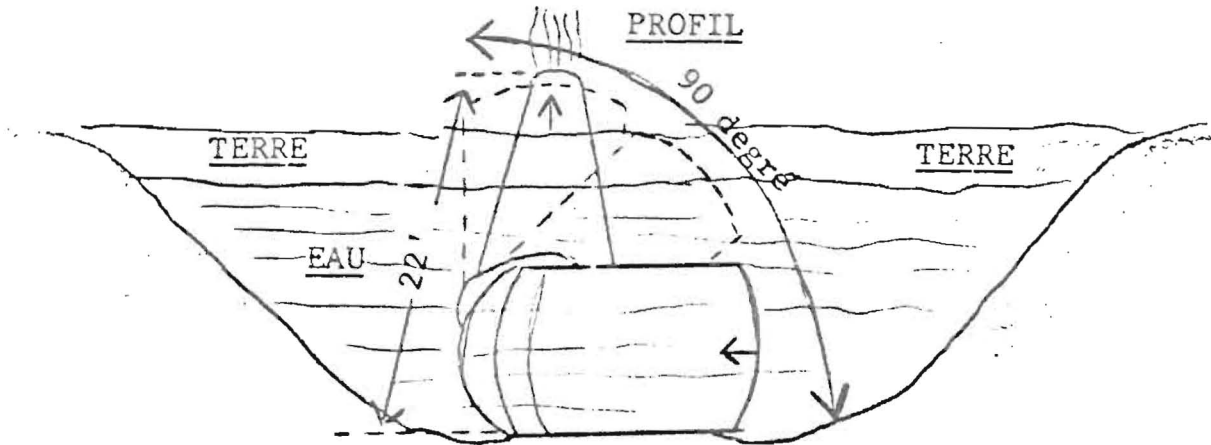
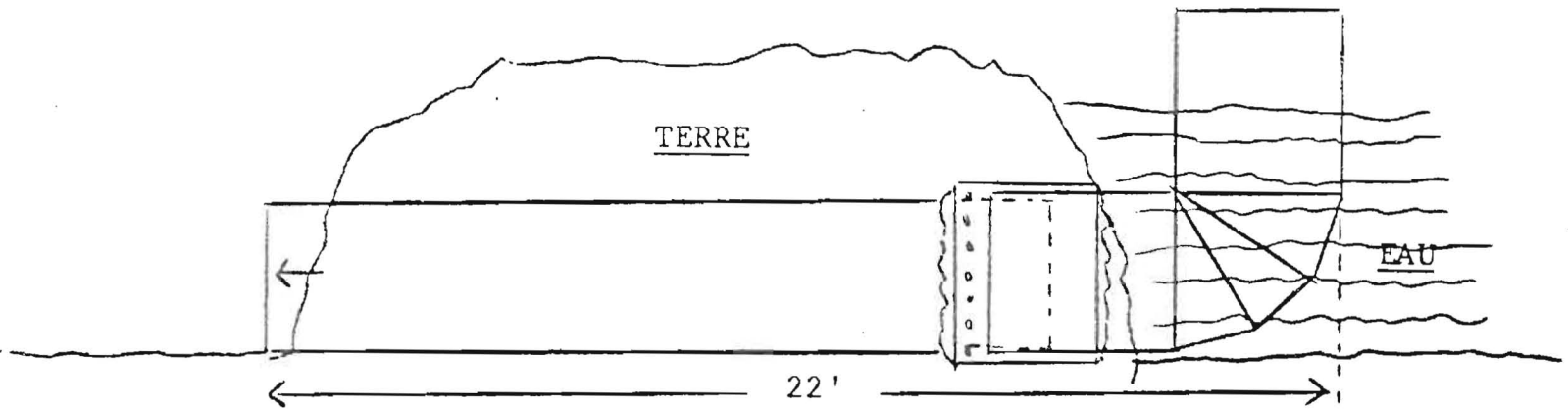
Le montage du nouveau système a été fait à l'atelier par panneaux prêts à être posés, le bois employé était de la vieille planche venant de la rénovation de la cabane à sucre.

En ce qui concerne le remplissage autour du nouveau système et de la tranchée nous l'avons fait avec le même tracteur.

Figure 2: Tuyau Armco utilisé pour le contrôle du niveau de l'eau.



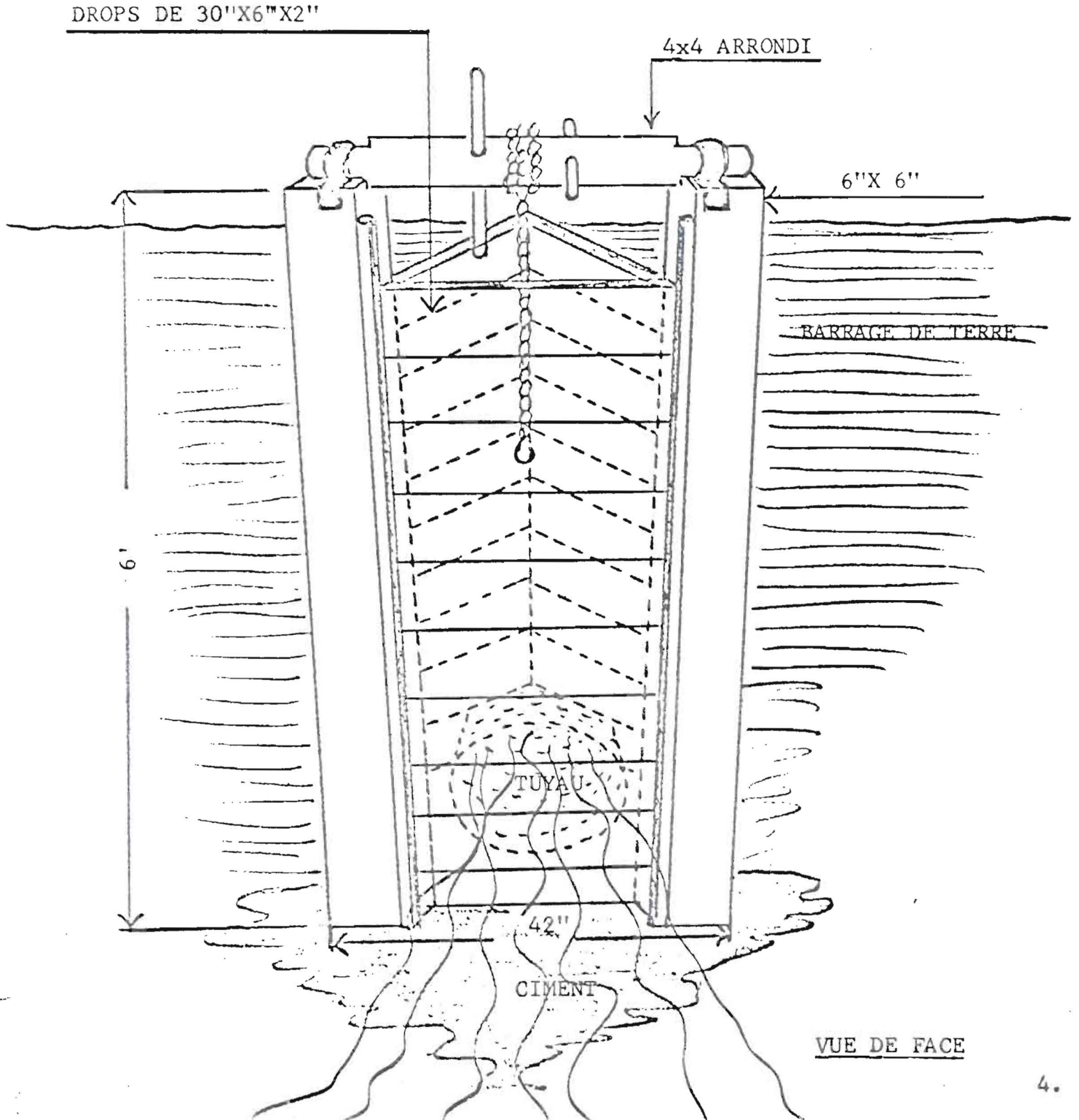
Parties du tuyau

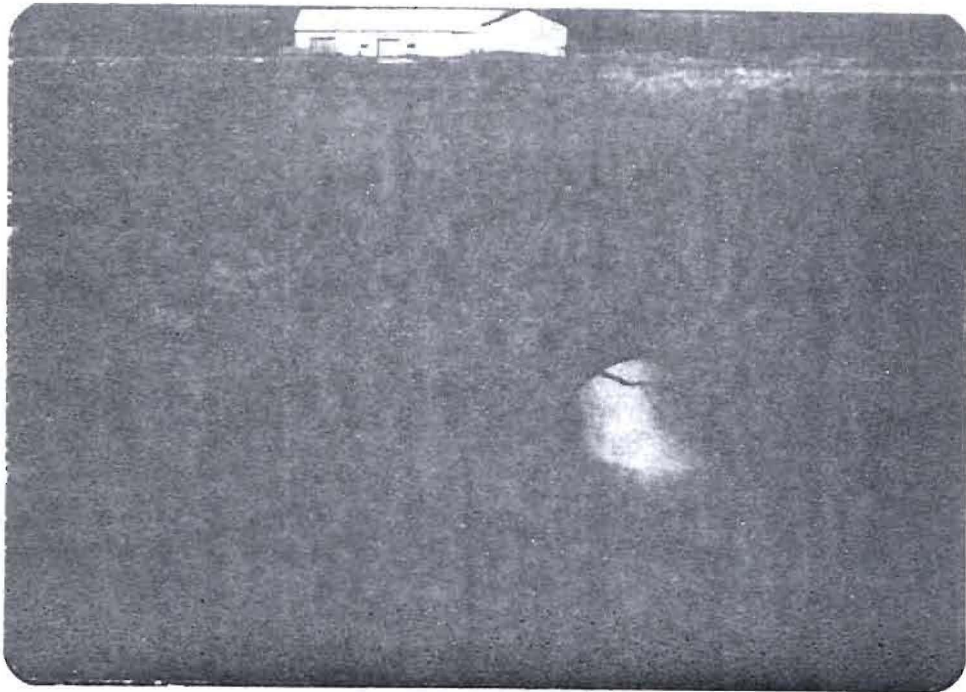


VUE DE FACE

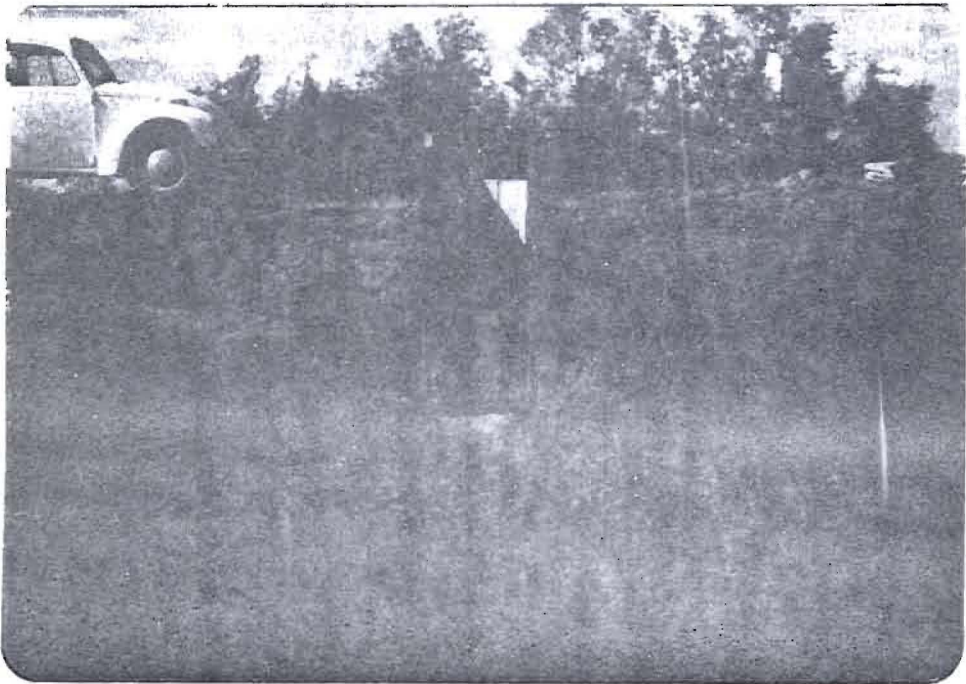
FIGURE 3

BARRAGE N.5 AVEC DROPS GRANDE FERME






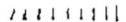

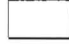




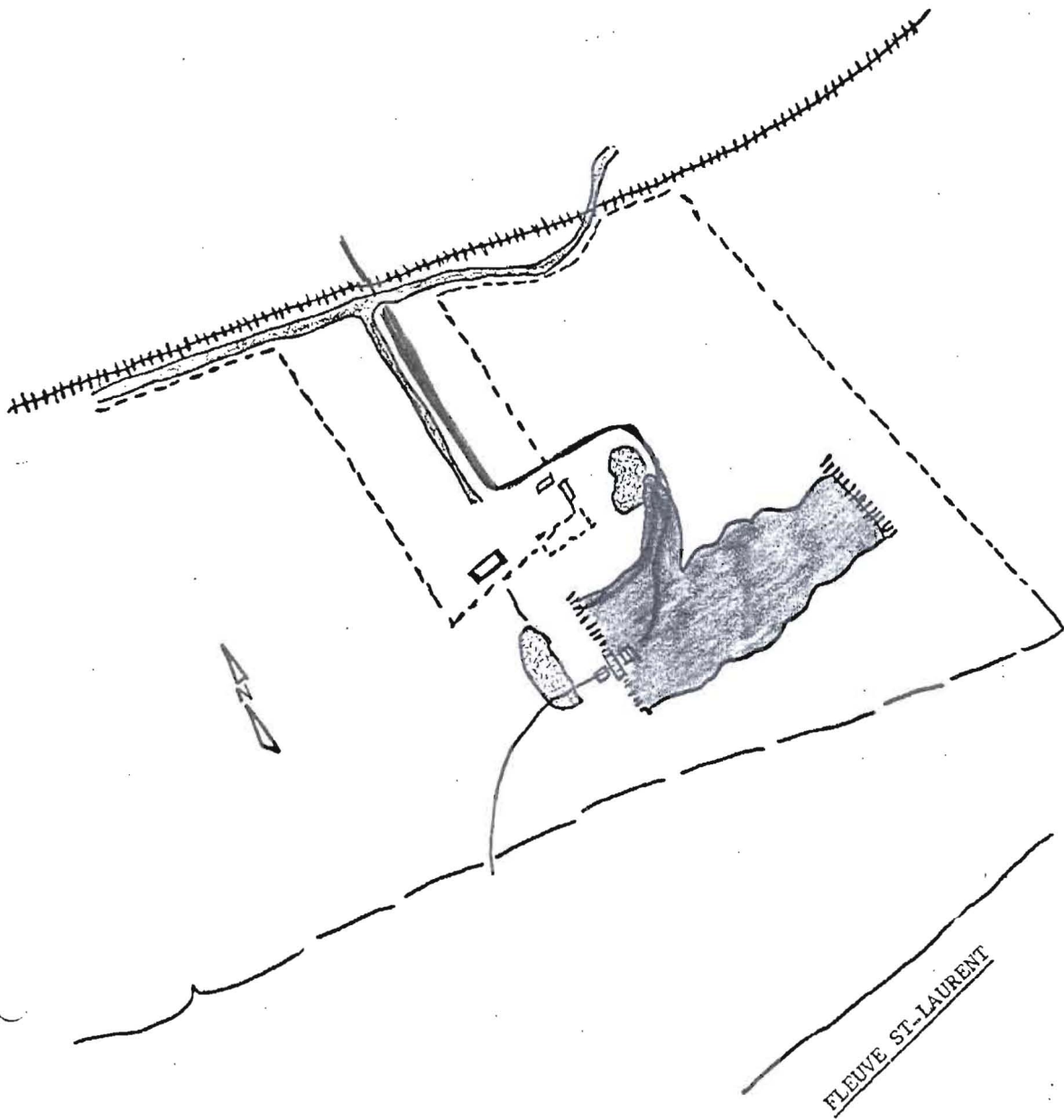
Ancien systeme de tuyau dans l'étang



Nouveau systeme de drops en bois, vue de face lors de la construction.

AMENAGEMENT GRANDE BEAUME

Chemins de fer	
Roads	
Fleuve	
Barraque	
Chute contrôlée	
Plaine	
Etang	
Boisé	



SECTEUR NO. 1

GRANDE FERME - COÛT AMENAGEMENT

Bois	\$ 25.00
Ciment	9.80
Tracteur à roue 3 hres X \$8.00	24.00
Case 600 nivelage concours de chien: 4½ hres X \$7.00	31.50
Main d'oeuvre: 16 hres X \$4.00	64.00
	<hr/>
TOTAL	: \$ 154.30

SECTEUR NO. 2

Grande Ferme à Ruisseau Petit Sault

PETITE FERME - SECTEUR No. 2

Pour ces travaux, deux machines ont été employées, soit le tracteur nous appartenant et un autre tracteur de grosseur Case 600 propriété des entreprises Poulin, St. Joachim, que nous avons loué au prix modique de \$7.00 l'heure et nous fournissons l'essence soit environ \$2.50 pour 6 heures d'ouvrage, alors que le prix évalué pour cette machine est d'environ de \$10.00 à \$12.00 l'heure soit une économie de \$4.00 à \$5.00 l'heure.

En premier lieu la route d'accès à ces étangs étant assez difficile, on a dû rehausser les ponceaux. Quatre plus précisément et ceci à l'aide du Case 600 et de notre tracteur.

L'emplacement exact de ces ponceaux sont encerclés sur la figure du Secteur 2.

Ensuite deux essais à titre d'expérience ont été tentés dans ces étangs afin d'empêcher la pousse des algues et des quenouilles trop abondantes. La première s'est fait à l'aide du Case 600, dans deux de ces étangs. Cela consistait à enlever de 3 à 4 pouces de terre afin d'enlever si possible la plupart des racines pour éliminer cette pousse trop abondant. La deuxième fut d'engager un cultivateur des environs, pour couper et rateler, à l'aide

de son tracteur de ferme , tous les herbes coupées et les placer sur le fond de ces étangs. Une demande de permis fut fait afin de mettre le feu. Cette demande a été adressée à la Société de Conservation de la Région Québec-Mauricie.

Afin d'illiminer tout prédateur possible lors de la couvée de la sauvagine pour les étés à venir, 2 tranchées furent creusées, une au nord et l'autre au sud, formant ainsi dans ces étangs dix-neuf (19) îlots pour la couvée.

Au cours de l'été les rats musqués ont avariés le barrage de drop (Figure 4) en creusant des trous tout autour, causant ainsi une perte d'eau assez forte, donc il a fallu creuser une tranché de chaque côté du barrage pour y placer des feuilles de tôle de 3'x8' et couler sept (7) sacs de ciment au fond.

BARRAGE No. 2

Secteur 2



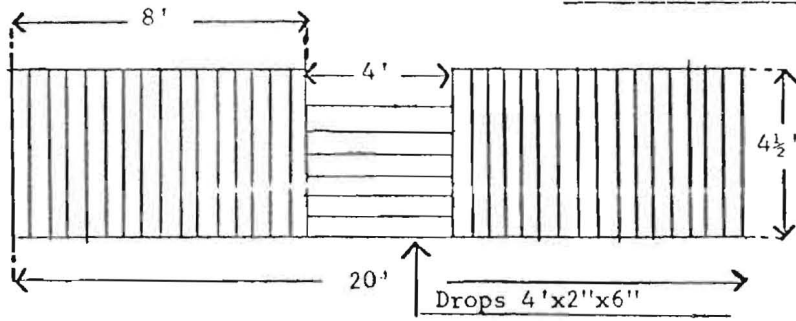
Lors de la pose des drops le printemps,
afin de fournir l'eau aux étangs.



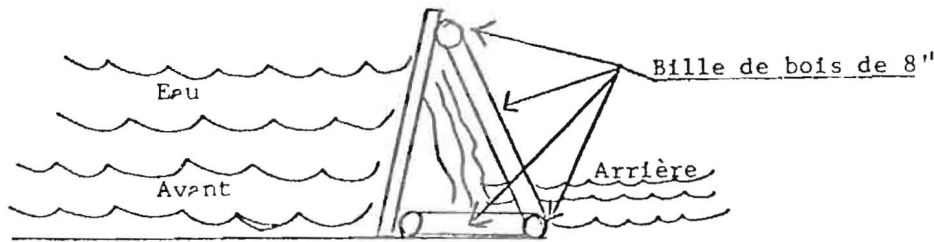
Le contrôle se fait soit en enlevant ou
en rajoutant une de ces drops lors de la
crue des eaux ou des périodes de sécheresse.

BARRAGE No. 2

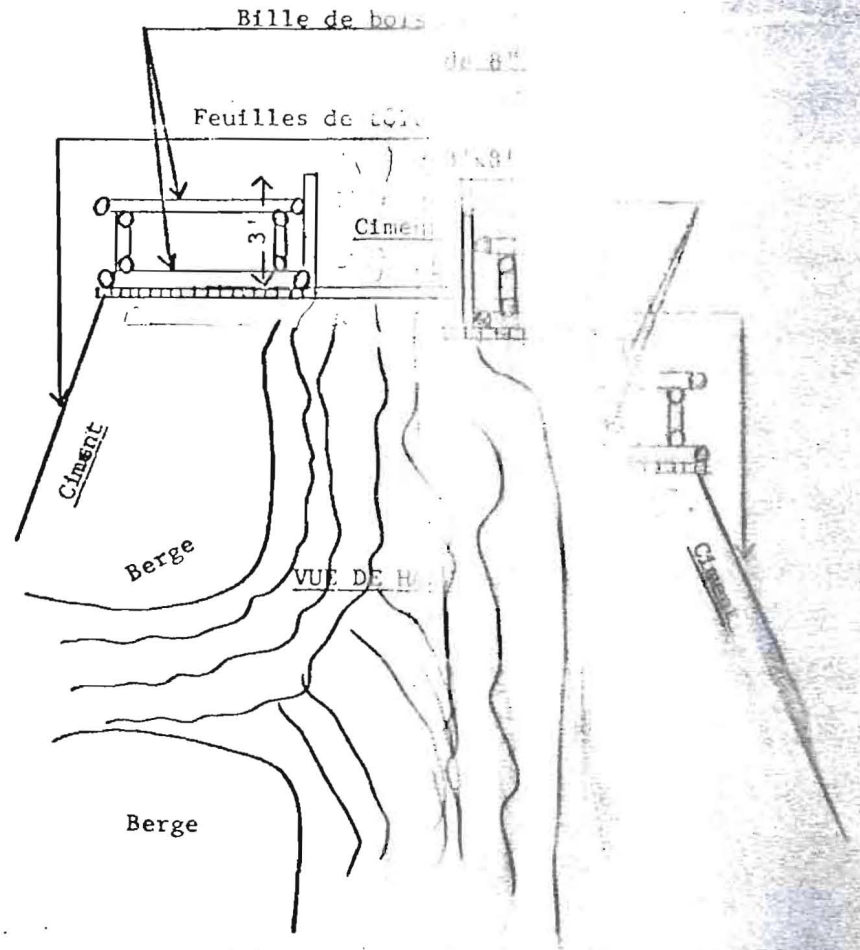
AMENAGEMENT PETITE FERME - Secteur #2

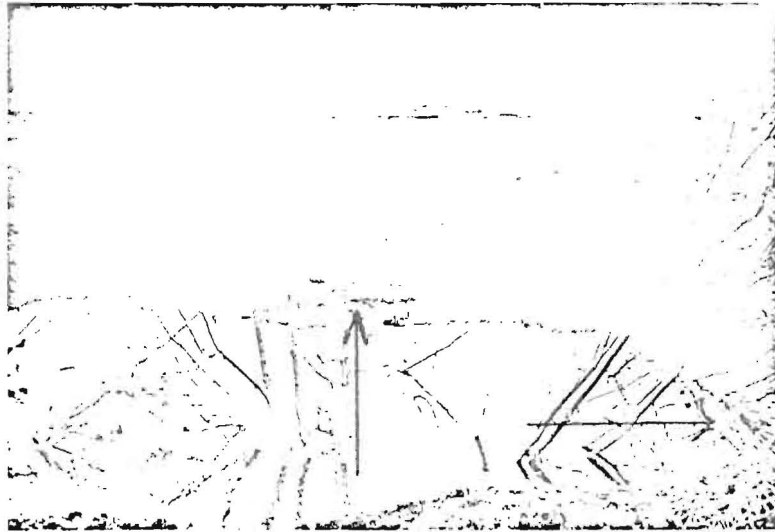


Vue de face

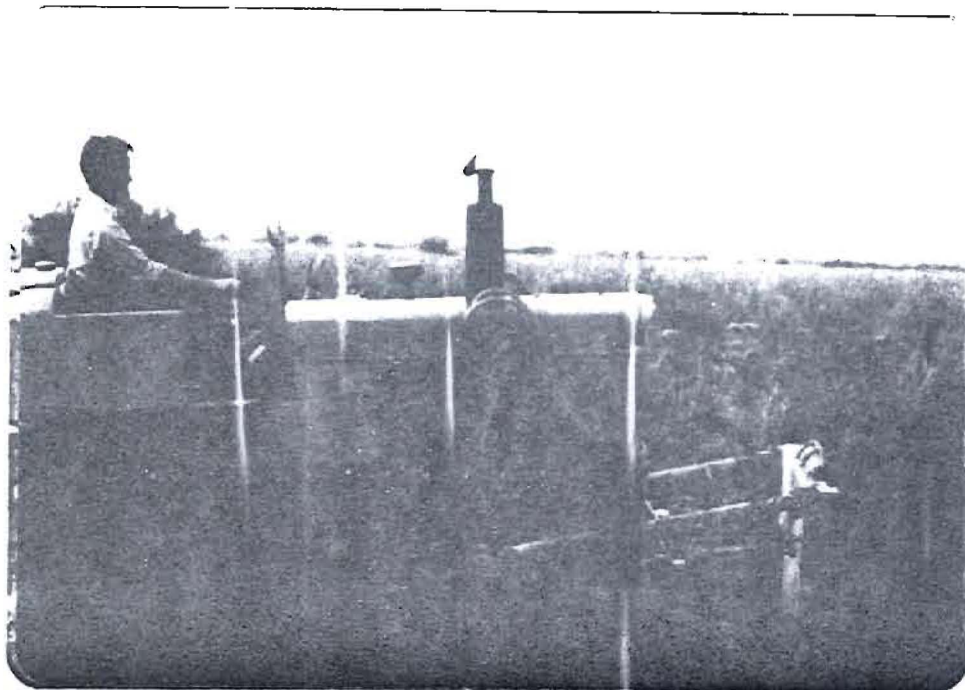


Vue de côté





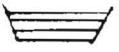
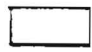


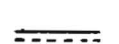
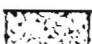

La flèche horizontale indique
l'emplacement du barrage, la
verticale démontre par ou se
fait l'alimentation des étangs.

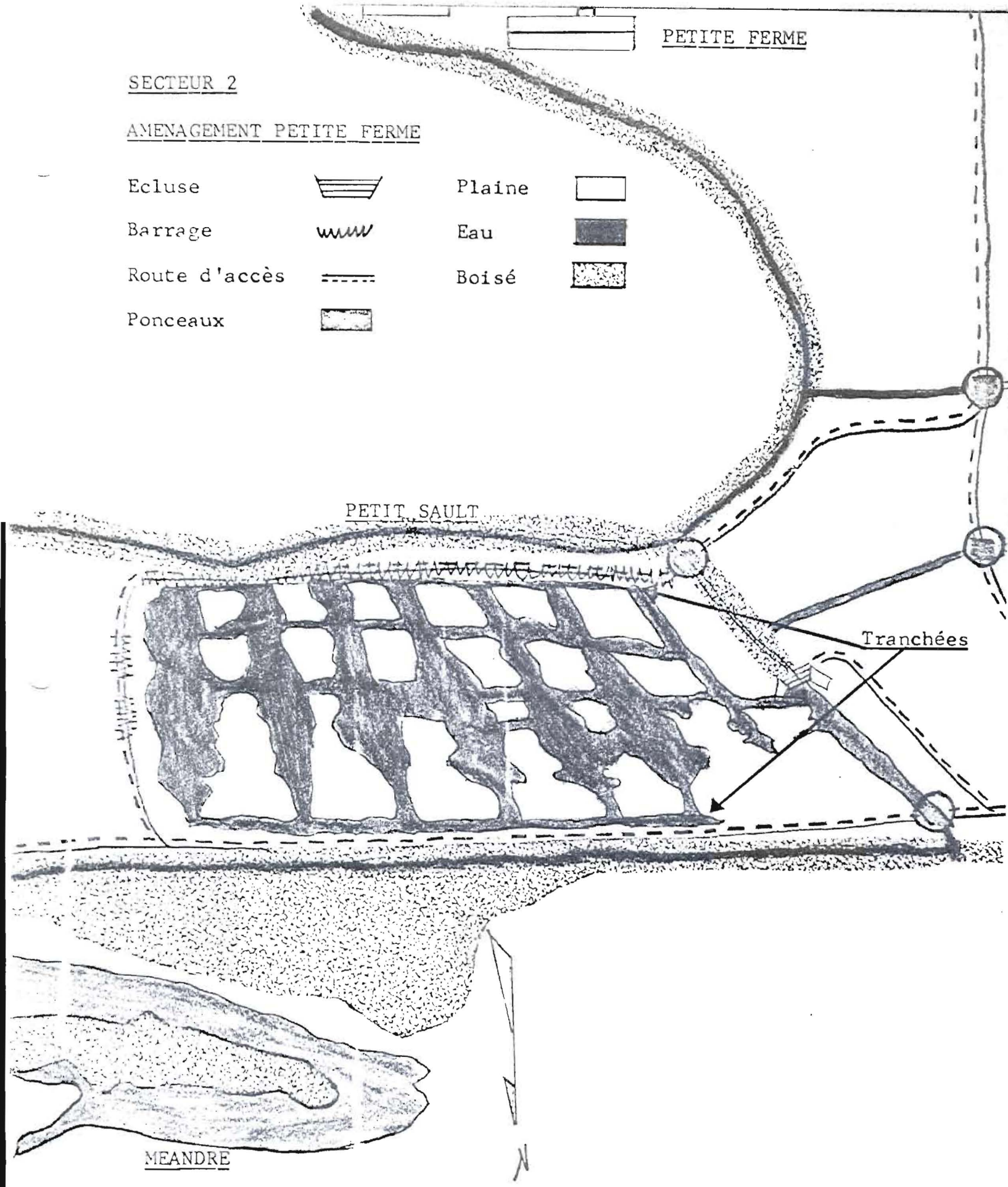


Tracteur employé pour la plupart des aménagements réalisés sur la réserve au cours de l'été 1974.

SECTEUR 2

AMENAGEMENT PETITE FERME

Ecluse		Plaine	
Barrage		Eau	
Route d'accès		Boisé	
Ponceaux			



PETIT SAULT

Tranchées

MEANDRE

SECTEUR NO. 2

PETITE FERME - COUT AMENAGEMENT

Ciment	\$ 17.15
Tracteur à roue: 7½ hres X \$8.00	60.00
Case 600: 16 hres X \$7.00	112.00
Fauchage et ratelage: 21 hres X \$6.00	126.00
Herse 2 étangs. (Duchesne)	10.00
Main d'oeuvre: 42½ hres X \$4.00	170.00
	<hr/>
TOTAL :	\$ 495.15

BARRAGE No.1

Ce barrage se situe dans le Petit Sault. N'ayant aucun plan de ce barrage j'ai donc produit quelques photos. avec l'aide de M. Noel Tremblay qui était sur place lors de la construction de ce barrage, voici donc quelques information qui sont assez exactes.

La barrage mesure 35' de large par $4\frac{1}{2}$ ' de hauteur couler dans une forme de ciment afin de lui donner le plus de force possible lors de la crue des eaux. Les drops ont les dimensions suivantes 6'x3"x6". Un rempart de pierre a été construit de chaque côté afin d'illiminer l'érosion le plus possible.

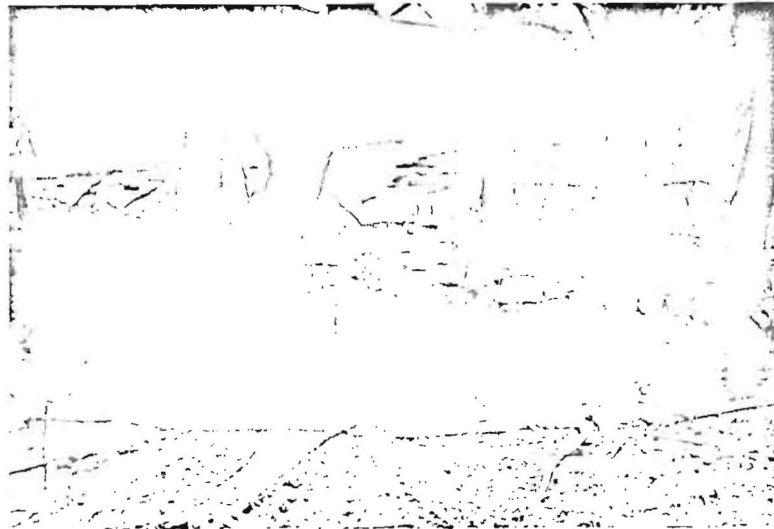
Si je parle un peu de ce barrage c'est qu'il a une importance assez grande. Ce barrage fournit l'eau des étangs des secteurs No. 2 et 3.



Barrage No. 1 vue de l'arrière



Vue de l'avant lors de la pose des drops
au printemps.



La flèche au centre qui pointe vers le
haut indique par où passe l'eau qui alimente
les étangs du secteur No. 3 et celle qui
pointe vers le bas indique l'alimentation
d'eau des étangs du secteur No. 2

SECTEUR NO. 3

Ruisseau Petit Sault à Grande Rigolle

SECTEUR NO. 3

Pour ce qui est des travaux effectués dans ce secteur ils ont tous été fait avec la même machinerie et à la main s'ils devaient être nécessaire.

En premier lieu un autre système de drops (Figure 5) a été construit afin de remplacer un système de tuyauterie comme à la Grande Ferme (Figure 2).

Tout a été fait à l'atelier prêt à être posé. Le tout fut installé le mercredi, 7 août 1974. Ces étangs comptaient en tout 6 systèmes de tuyauterie; un (1) a été remplacé cette année les cinq (5) restants devront aussi être remplacés au cours de l'été 75 car la corosion s'est infiltrée dedans et la façon de les faire tourner, est devenue presque impossible pour une baisse rapide lors de la crue des eaux ou tout autres travaux.

Cinq barrages de terre ont été relevés le long de ces étangs dont un, le plus important, qui a une longueur de 200' fut relevé d'environ 8" sur une largeur de 10'. Deux ponceaux ont aussi été rehaussés afin d'y permettre l'accès pour fin d'observation le printemps et au cours de l'été.

Ces barrages et ponceaux sont illustrés sur la figure du secteur No. 3.

Pour la coupe des algues et des quenouilles dans ces étangs le même cultivateurs, tel que mentionné dans le secteur No. 2, a été employé soit M. Lacasse, mais au lieu de replacer les herbes coupées au fond des étangs, elles furent projetées à l'aide de son râteau sur chaque planche afin de les rehaussées et d'y permettre ainsi une meilleure couvée lors de la nidification car bien souvent arrive une montée assez rapide des eaux qui risque de noyer plusieurs nids.

SECTEUR NO.3

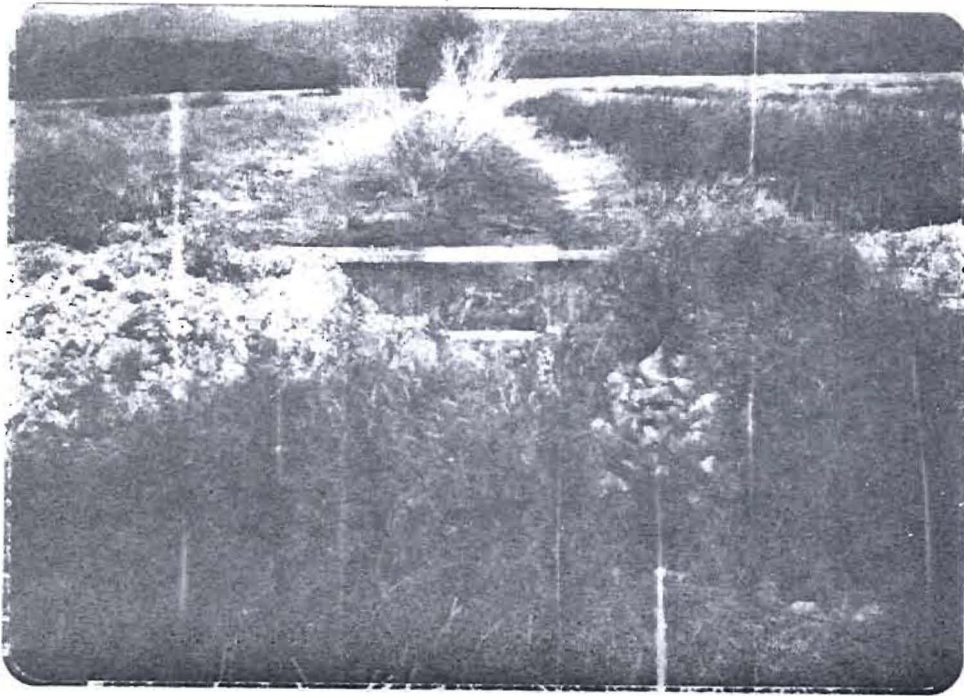


Photo prise lors de la construction du barrage dans ce secteur ainsi que la coupe de quenouilles.

A gauche apres la coupe, à droite avant la coupe.

SECTEUR NO. 3

ETANGS LONG DE LA ROUTE (CENTRE) - COÛT AMENAGEMENT

Ciment		\$ 9.80
Bois		31.00
Fauchage et ratelage:	29 hres X \$ 6.00	174.00
Tracteur à roue:	3 hres X \$8.00 (Lacasse)	24.00
Case 600	: 13 hres X \$7.00 (faune)	91.00
Main d'oeuvre		96.00
		<hr/>
	TOTAL :	\$ 425.80

Plan barrage avec drops étang aménagé le long
de la route du Centre. 7ième rigole de ouest
à est.

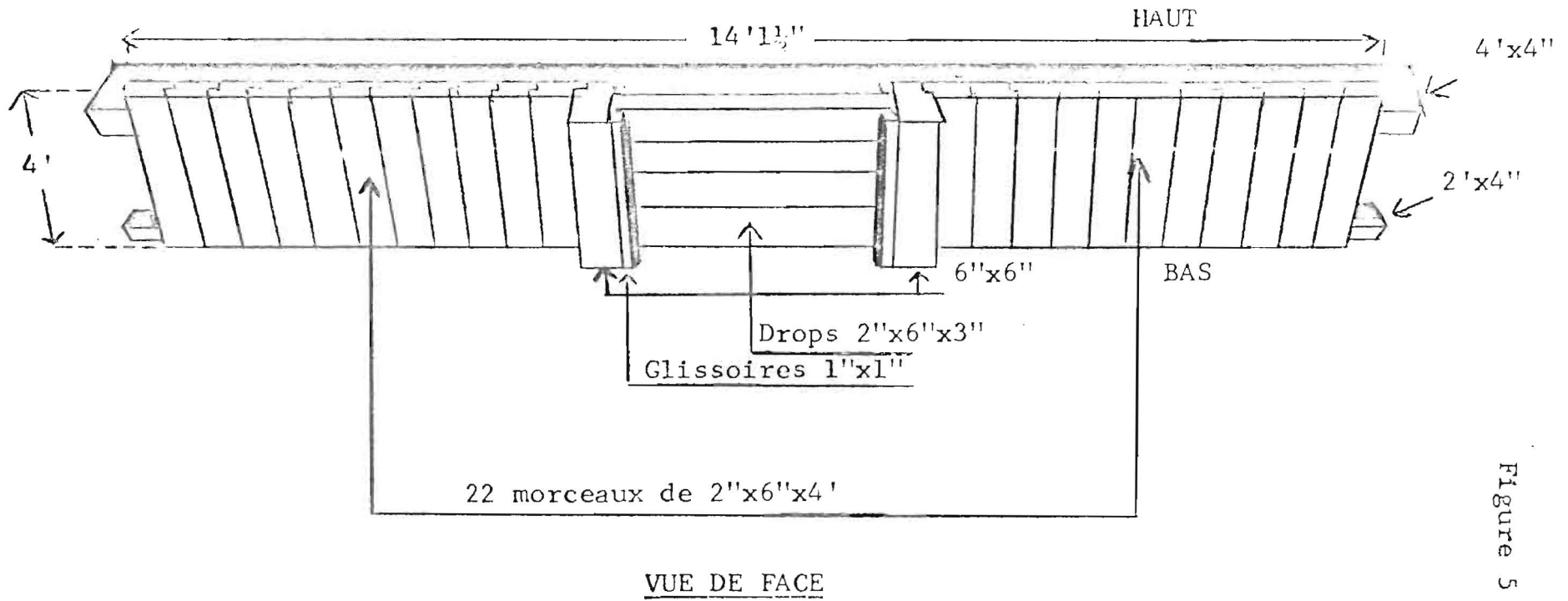


Figure 5

SECTEUR NO. 4 .

Grande Rigolle à Sentier du Cap

SECTEUR NO. 4

Pour les travaux exécutés sur ce secteur il s'agit surtout de terrassement.

Entre la voie ferrée et le ruisseau Friponne, au nord de la route menant au chalet blanc, plusieurs roches et vieux morceaux de bois jonchaient le sol, le tout fut poussé avec le Case 600 dans un trou creusé auparavant et le terrain fut ensuite nivelé afin de donner une meilleure vue d'ensemble. Ce terrain pourrait servir de stationnement.

Un nouveau barrage a été construit sur la rivière Friponne (Figure 6) afin de remplacer celui qu'il y avait déjà. Pour la construction de ce barrage il a fallu dévier la rivière de son lit. Après la construction tout fut remis comme auparavant, soit, remplir la déviation et faire le nivelage du terrain.

Le stationnement du Chalet Friponne a été changé de place. Au lieu d'être en avant il a été refait en arrière du chalet. Il a exigé plusieurs voyages de terre recouvert d'une couche d'environ 8" de gravelle concassée.

Le rebord de la route à partir de la rivière Friponne jusqu'au chalet blanc a été relevé et placé au centre afin de permettre un meilleur égoutement et éliminer ainsi tous les trous qui se trouvaient sur cette route.

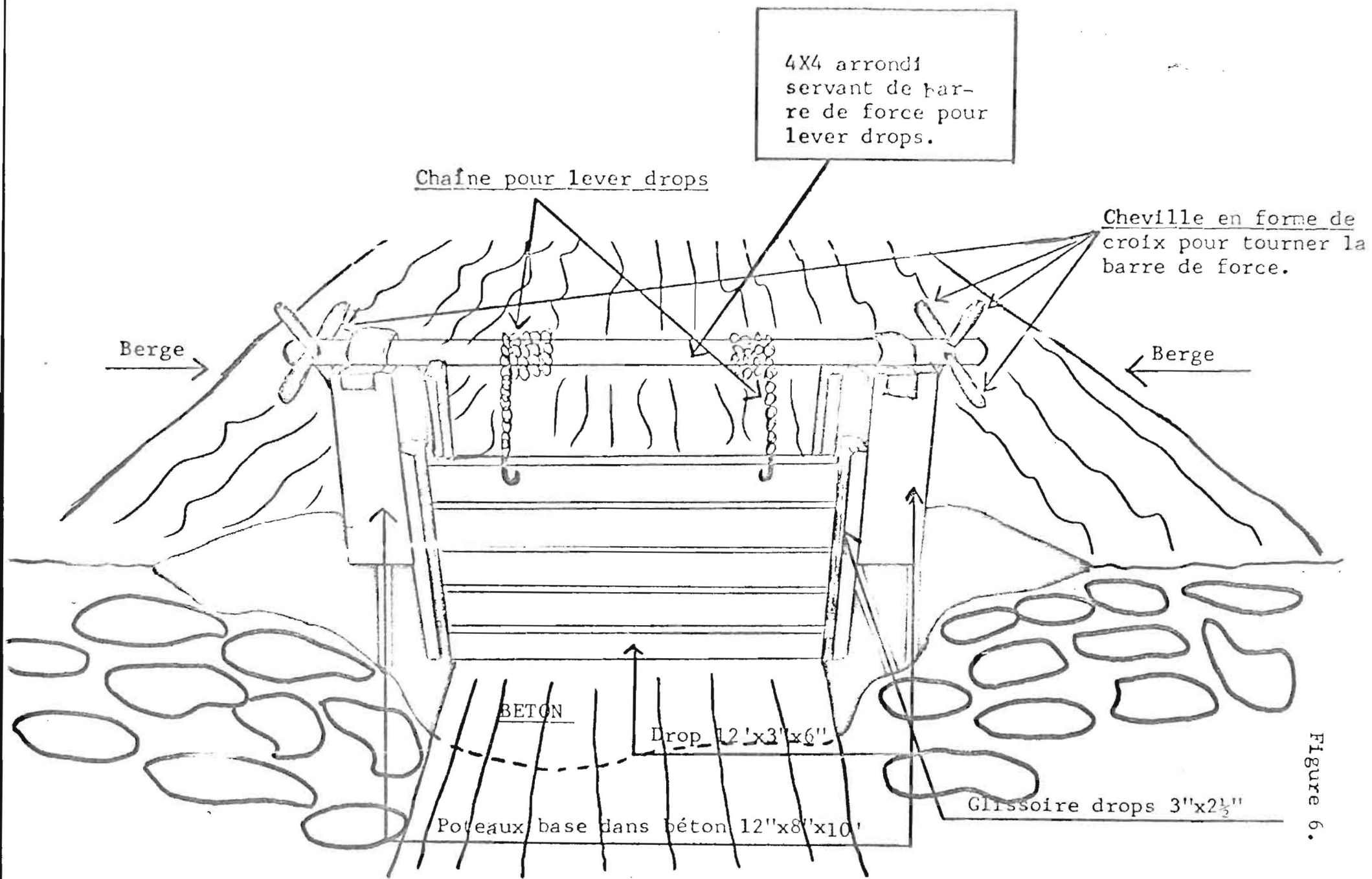


Figure 6.

SECTEUR NO. 4

GRANDE RIGOLLE AU SENTIER DU CAP
COÛT AMENAGEMENT

Case 600: Nivelage (route, stationnement)	
5 hres X \$7.00	\$ 35.00
Main d'oeuvre	20.00
Stationnement et route: terre et gravelle	409.10
Barrage Friponne:	
Ciment	85.75
Bois	45.00
Main d'oeuvre	150.00
	<hr/>
TOTAL:	\$ 744.85

SECTEUR NO. 5

Sentier du Cap à Pointe du Cap Tourmente

SECTEUR No. 5

Ce secteur comprend 4 sortes d'étangs aménagés:

- No. 1 Etangs aménagés semblables à ceux des secteurs 2 et 3
- No. 2 Barrage avec drops dans une dépression de terrain qui se situe en arrière de la ruine (Ferme du Cap Tourmente)
- No. 3 Lac creusé en avant de la ruine à l'aide d'un tracteur à chenilles
- No. 4 Une série de quinze (15) étangs creusés avec de la dynamite.

Dans les étangs No. 3 et 4 aucun aménagement ne s'est fait au cours de l'été mais je vais quand même les décrire à l'aide de figures et de quelques explications.


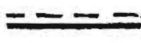
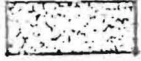
Etang No. 1

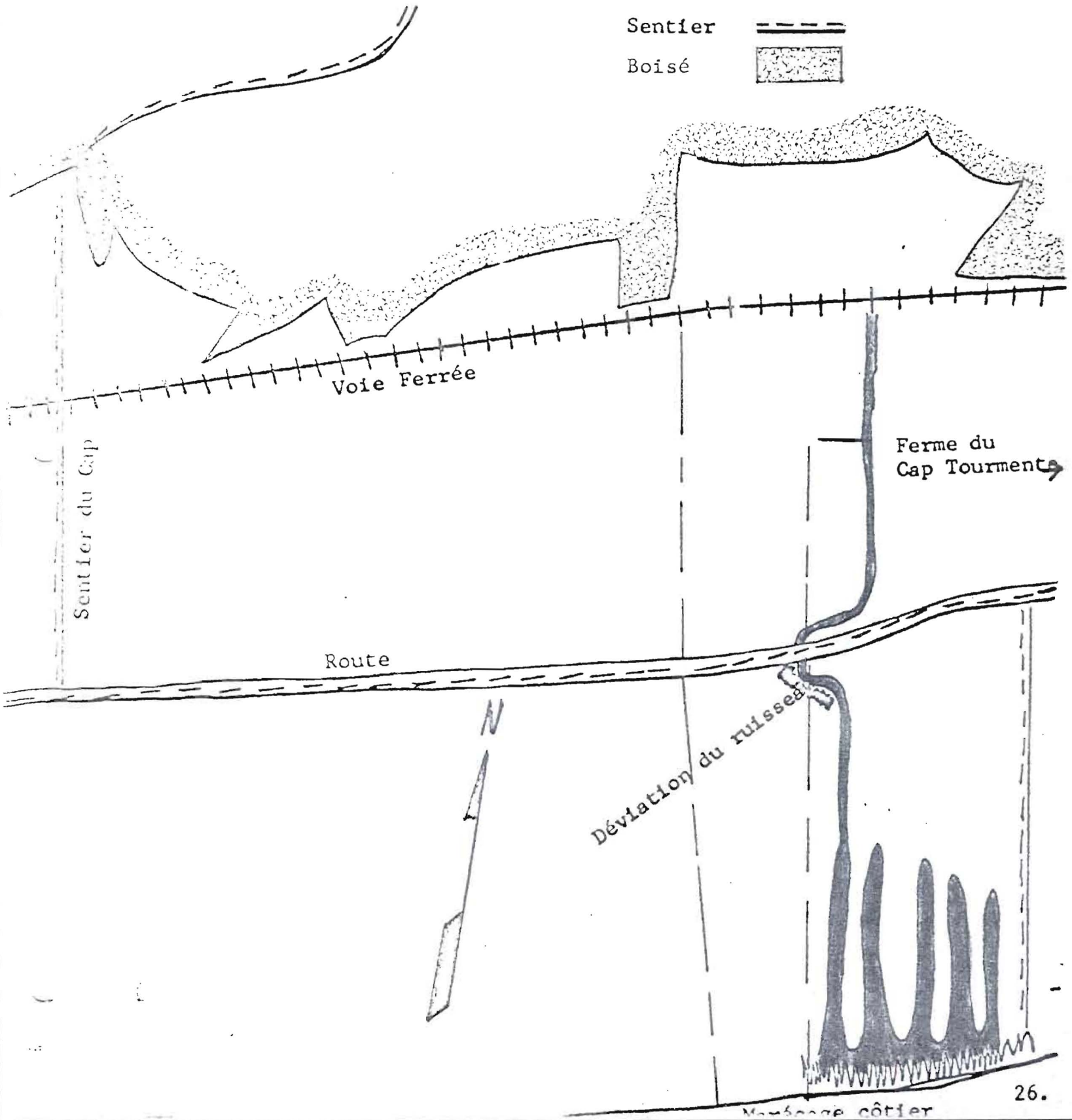
En 1971 une série de cinq (5) étangs semblables à ceux des secteurs 2 et 3 ont été construits dans ce secteur. Pour alimenter ces étangs en eau, un petit ruisseau fut dévié. Le barrage de terre n'étant pas assez haut, pratiquement aucun résultat côté sauvagine fut enregistré.

Cette année nous avons donc relevé ce barrage d'environ 10" sur une largeur de 10' par 100' de long. Pour leur donner le plus d'eau possible, 4 voyages de terre, par camion, furent placés et nivelés formant ainsi un petit barrage dans l'ancien ruisseau afin d'éliminer toute perte d'eau possible.

SECTEUR 5

Etang No. 1

- Barrage 
- Sentier 
- Boisé 



ETANG NO. 2

Cet étang se situe au nord de la ruine (Ferme du Cap Tourmente) (Figure 9) le 25/07/74 les drops furent enlevés afin de l'assécher pour pouvoir enlever les algues trop abondantes.

Pour commencer nous avons essayés de râtelier et d'en faire des amoncellements afin d'y mettre le feu et même en y ajoutant un peu de gazoline. Il était impossible de les faire brûler, c'est alors que je me suis servi du tracteur à chenille en laissant toute la pesanteur de la pelle en reculant afin d'essayer d'en ramasser le plus possible, l'on ne peut pas dire que ce fut un succès mais nous avons quand même réussi à en éliminer beaucoup.

Plusieurs arbustes morts existaient dans cet étang, beaucoup furent coupés et brûlés sur place.

Quelques photos suivent afin de démontrer les étangs avant et après les aménagements. Le plan du barrage de cet étang est aussi annexé (Figure 7).

Figure 7

Etang No. 2 au nord de la ruine

Ciment



BARRAGE
DE TERRE

Drops en bois de 40"X2"X4"

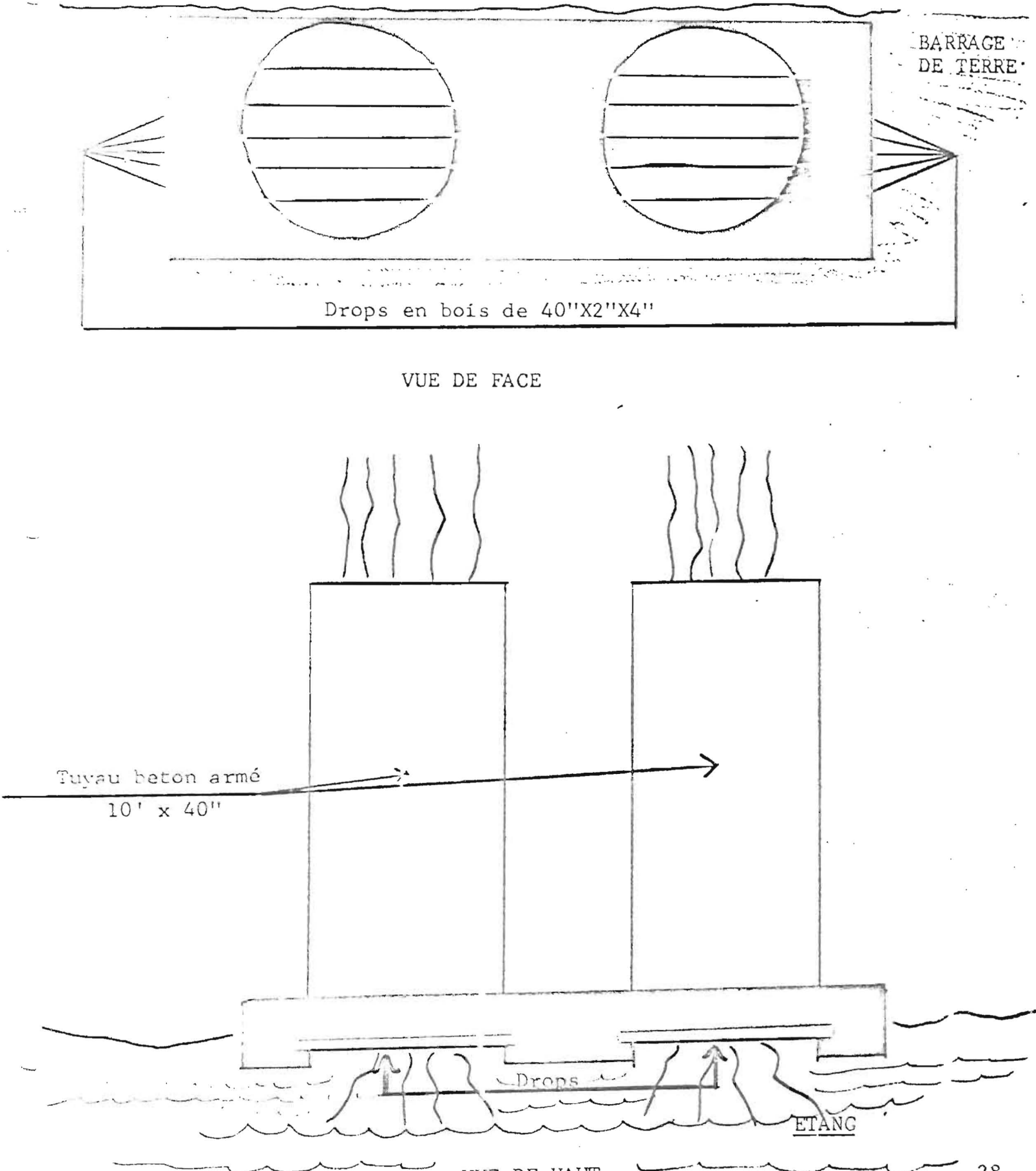
VUE DE FACE

Tuyau beton armé
10' x 40"

Drops

ETANG

VUE DE HAUT



SECTEUR NO.5 - Etang No.2

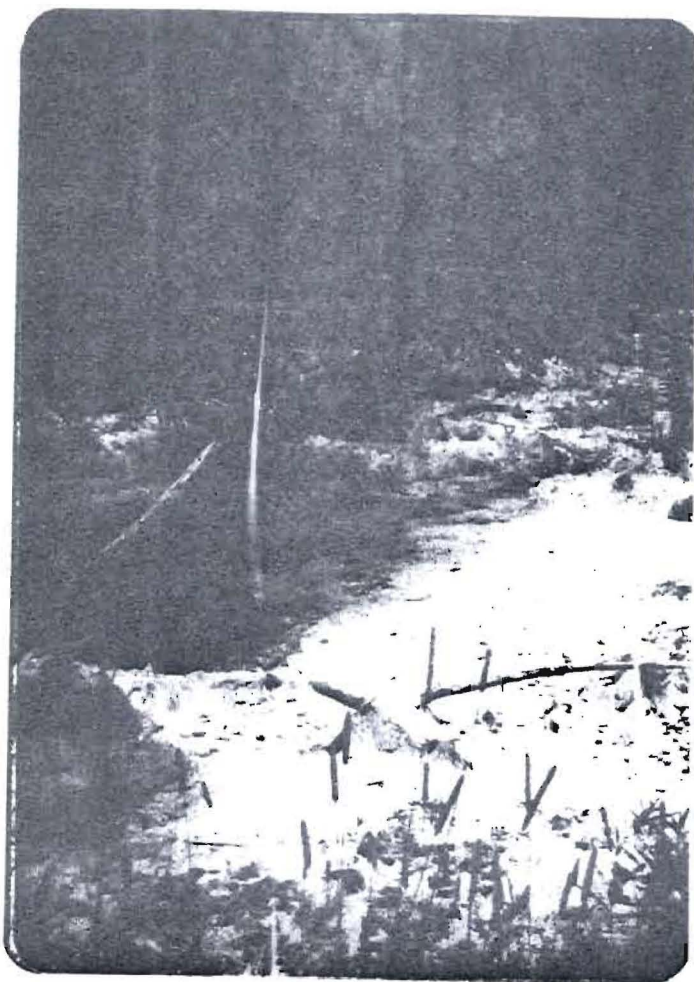
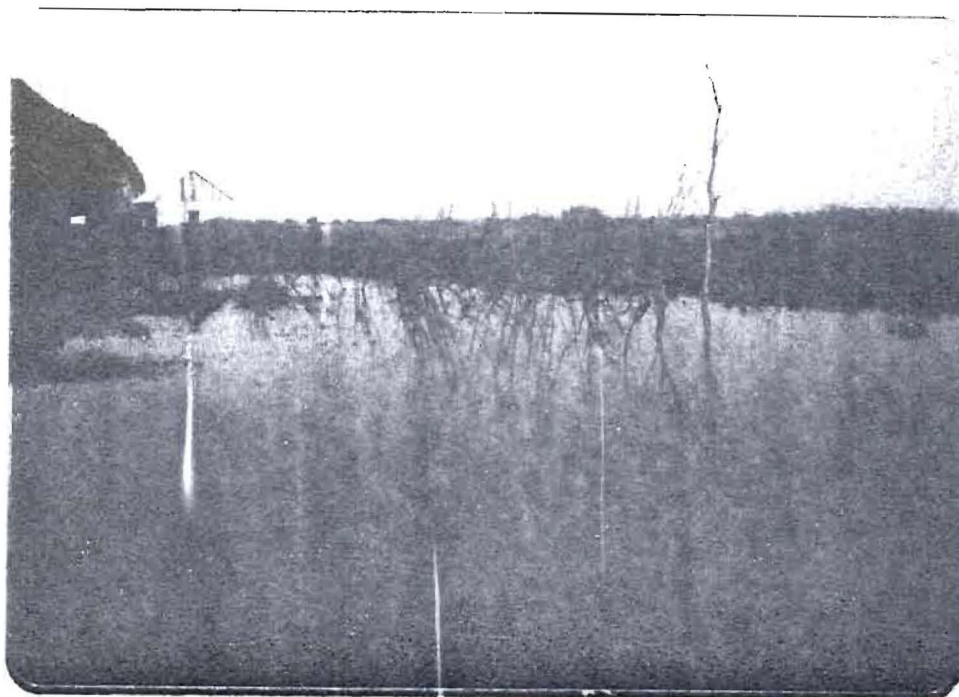
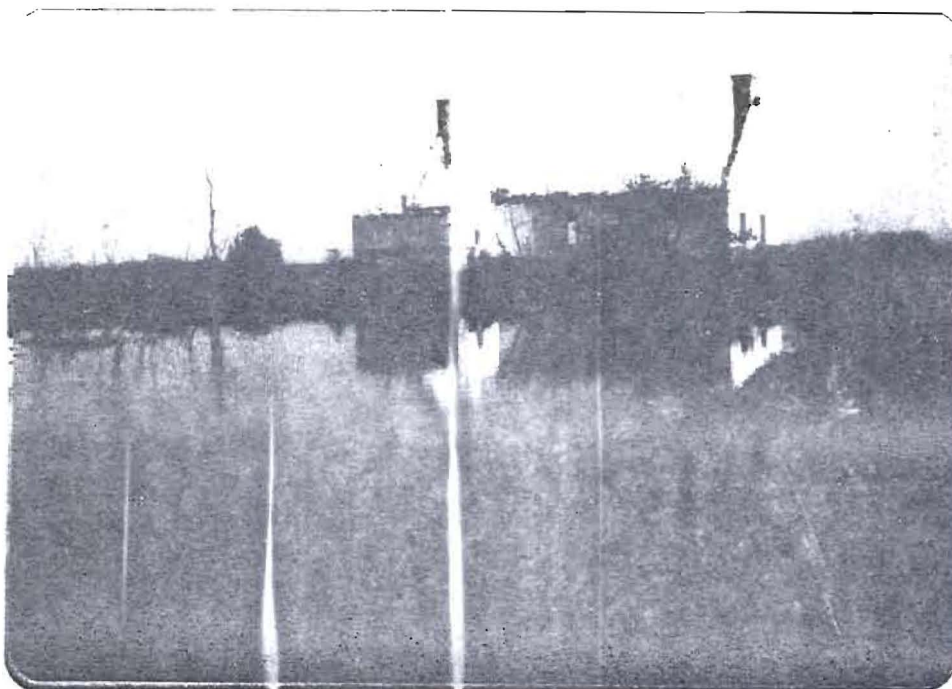


Photo prise avant le nettoyage de cet étang
sur laquelle on peut très bien voir l'épaisse
couche d'algues qui couvrait l'étang.

SECTEUR NO.5 - Etang No.2



Vue de l'étang apres le nettoyage.



ETANG NO. 3

En ce qui concerne cet étang, du côté travaux rien de fut fait. Nous avons donc introduit six grandes oie blanches afin de se servir de cet étang pour l'interprétation pour le Centre d'Histoire Naturelle. Nous espérons qu'elles se reproduisent mais cela ne donna aucun résultat.

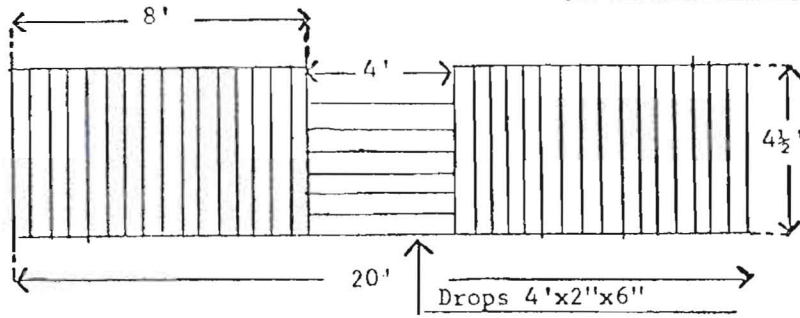
Cet étang mesure environ 100' X 75' et une profondeur approximative de 3'. Il est alimenté en eau par le surplus d'eau de l'étang No. 2.

Le barrage servant à retenir l'eau pour alimenter cet étang fut construit en 71 et est de la même façon que celui du secteur 2 (Figure 8).

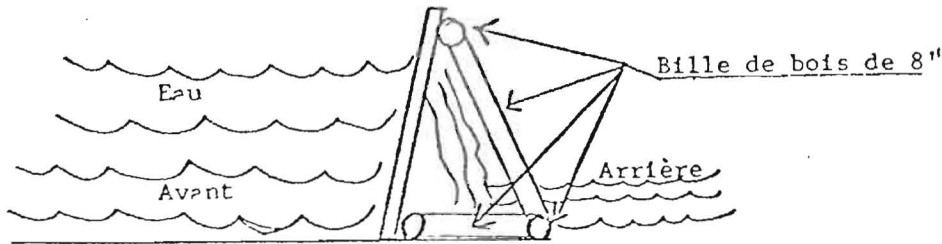
Au cours de l'été, la végétation étant devenue trop haute autour de l'étang et que la visibilité était devenue pratiquement nulle, nous avons mis en pâture cinq (5) chevaux qui en trois (3) semaines, soit en la piétinant ou en broutant, ont éliminés la plupart de cette végétation pour ainsi donner une vision parfaite à partir de la route.

BARRAGE No. 2

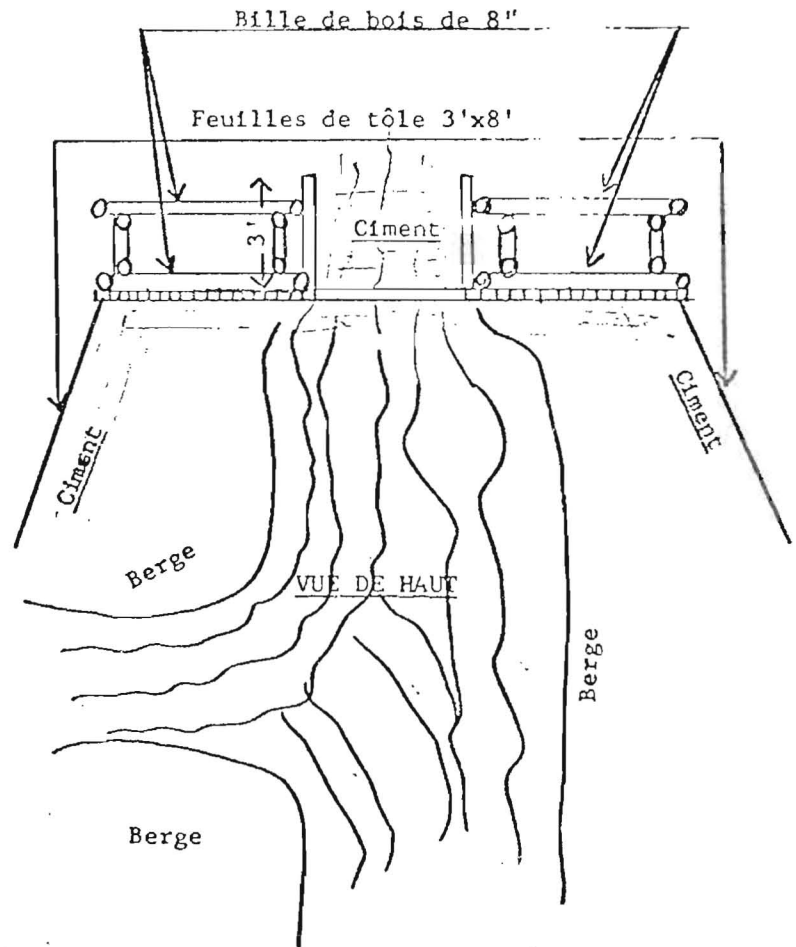
AMENAGEMENT PETITE FERME - Secteur #2





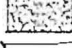

Vue de face

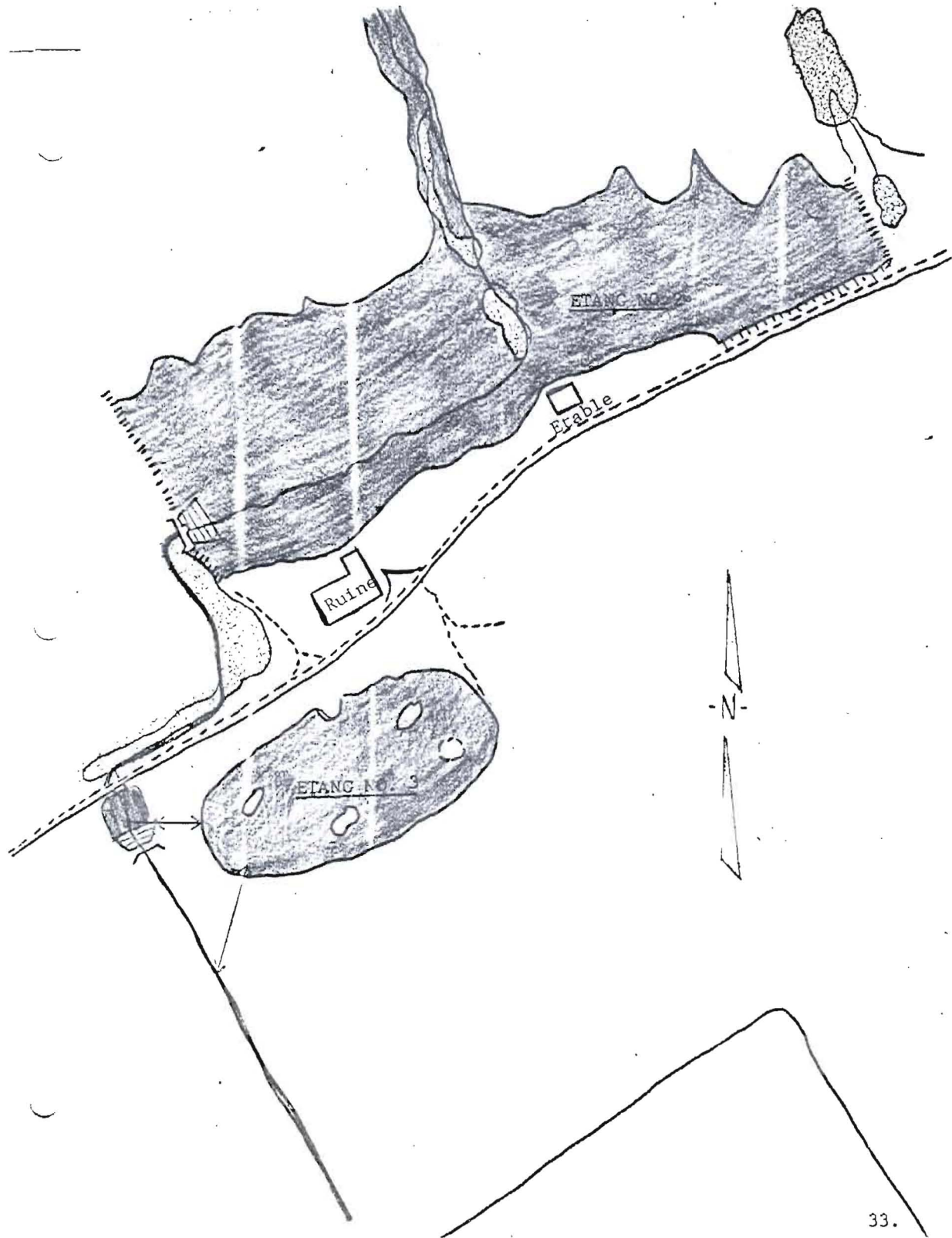


Vue de côté



AMENAGEMENT FERME DU CAP TOURMENTE

Tuyau	↔	Plaine	
Route	- - - - -	Eau	
Sentier	- - - - -	Boisé	
Barrage		Ecluse	



SECTEUR NO. 5

SENTIER DU CAP A LA POINTE DU CAP TOURMENTE
COÛT AMENAGEMENT

Case 600	:	11½ hres	X	\$7.00		\$ 80.50
Tracteur 2 roues:		3 hres	X	\$8.00		24.00
Bois						6.00
Main d'oeuvre:		20 hres	X	\$4.00		80.00
						<hr/>
					TOTAL:	\$ 190.50

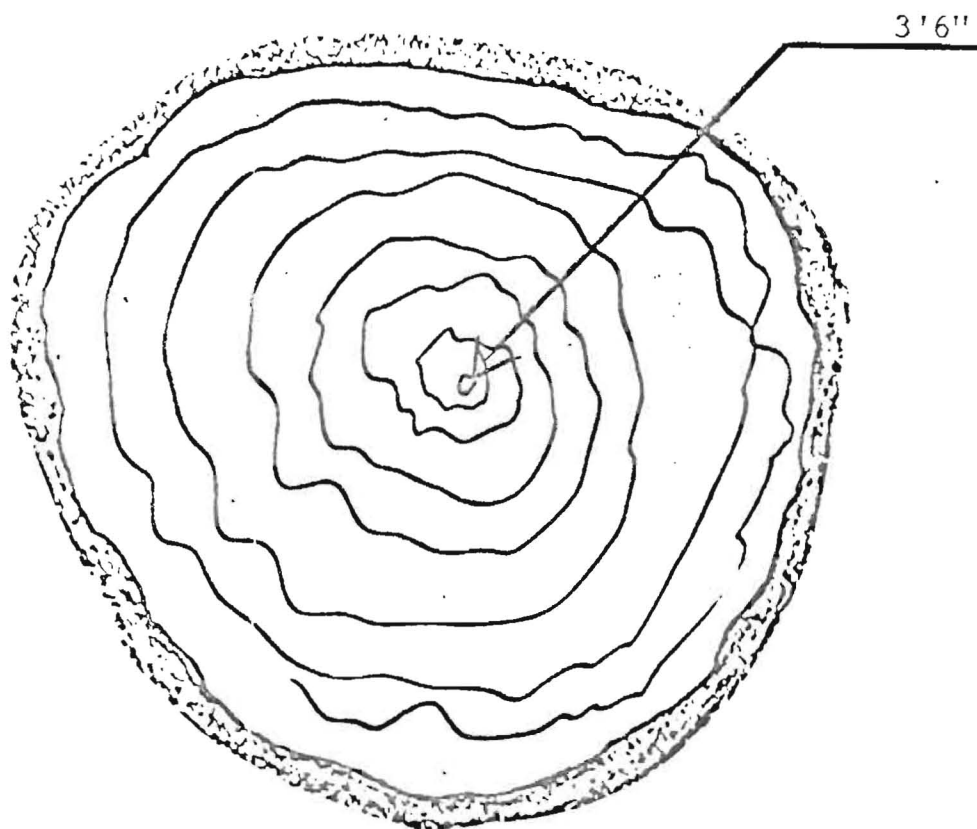
ETANG NO. 4

Au cours de l'été aucun travaux n'a été fait dans ces étangs. Il s'agit ici des étangs dynamités qui sont au nombre de quinze (15).

Les figures qui suivent donnent la superficie et la profondeur assez juste. Ces données devrait être à nouveau vérifier au cours de l'été 75, à cause de la sédimentation qui se produit.

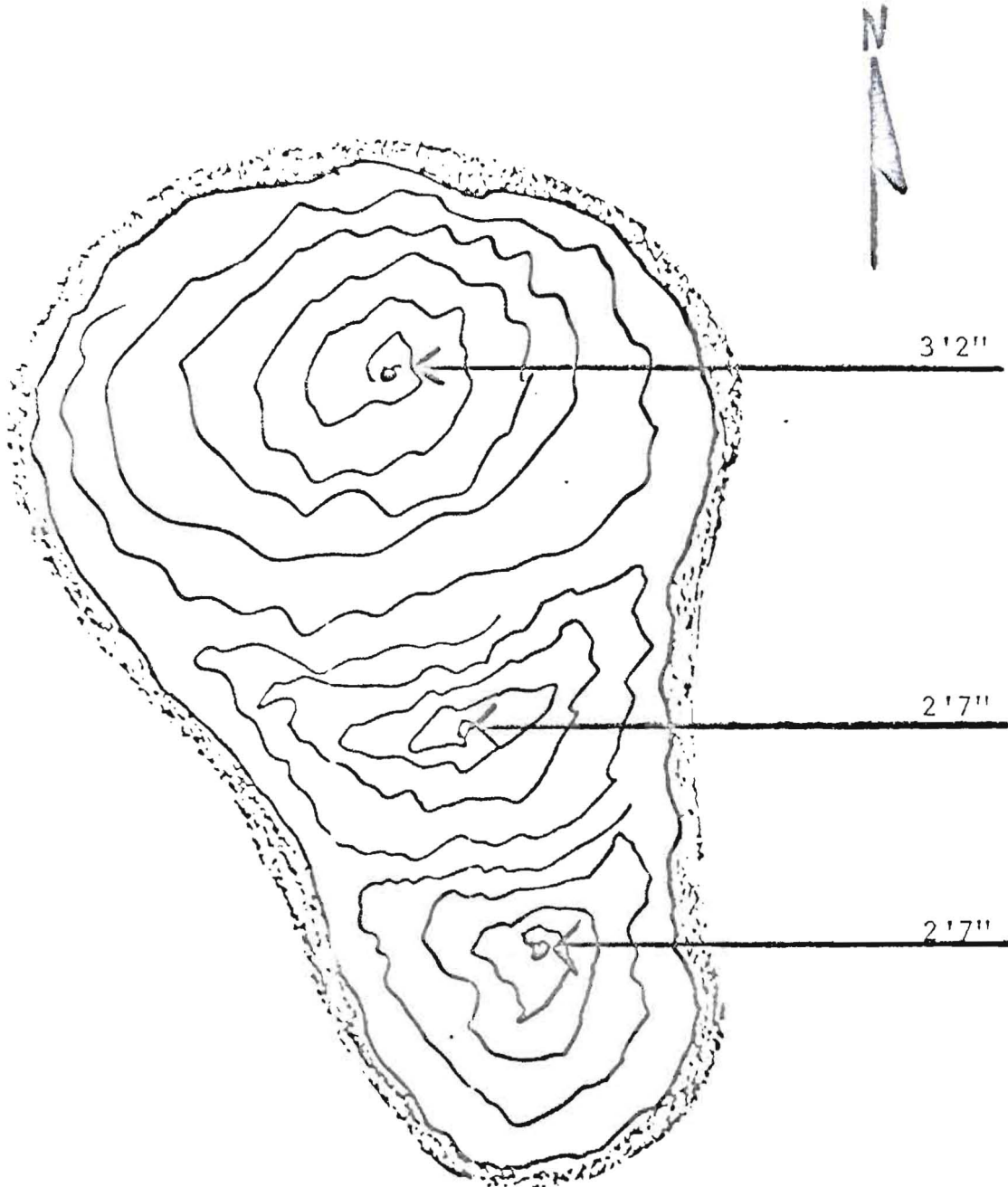
ETANG NO. 70-01

Superficie ± 250 P.C.



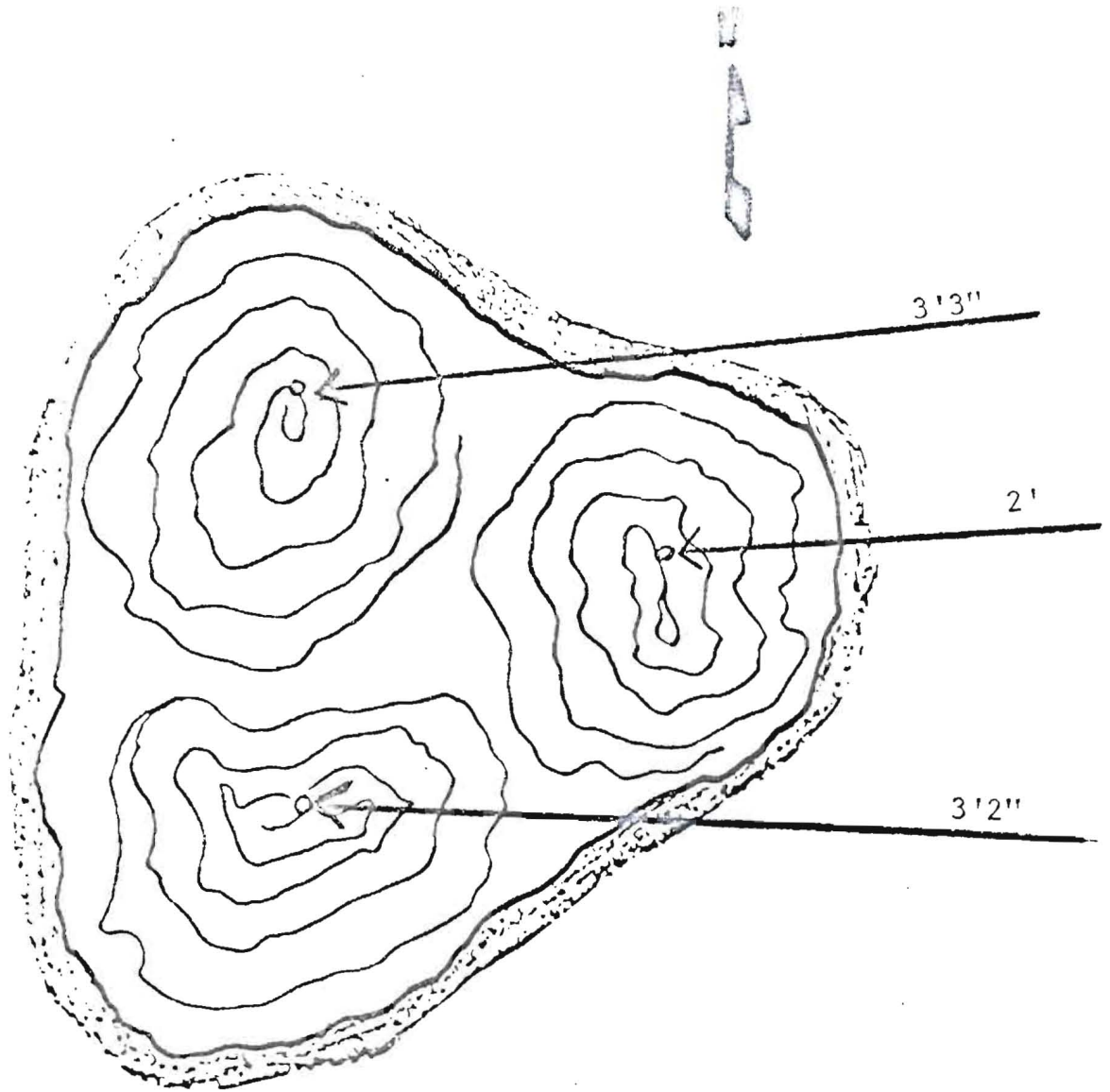
ETANG No. 70-02

Superficie \pm 750 P.C.



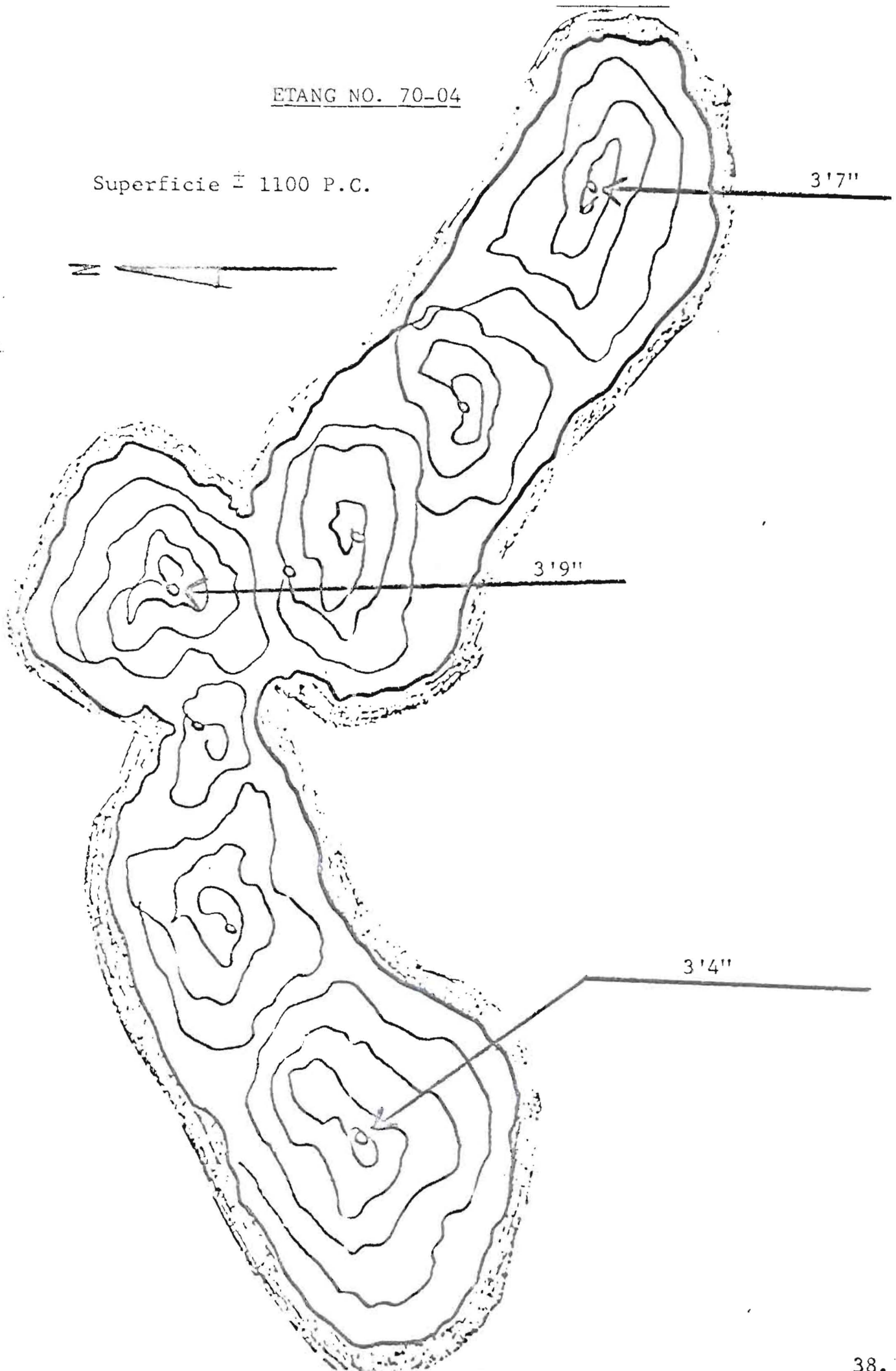
ETANG NO. 70-03

Superficie ± 1000 P.C.



ETANG NO. 70-04

Superficie ± 1100 P.C.



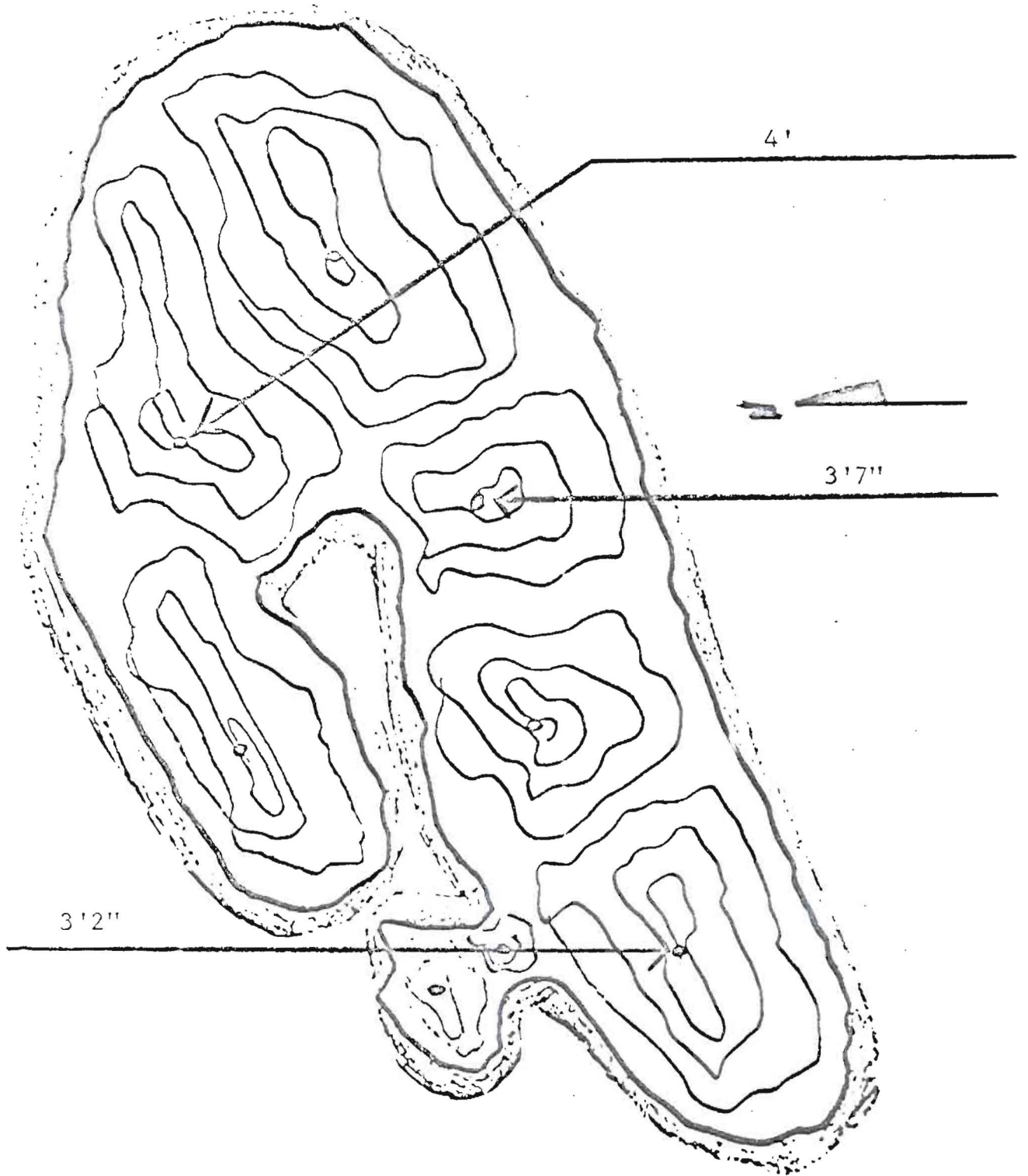
3'7"

3'9"

3'4"

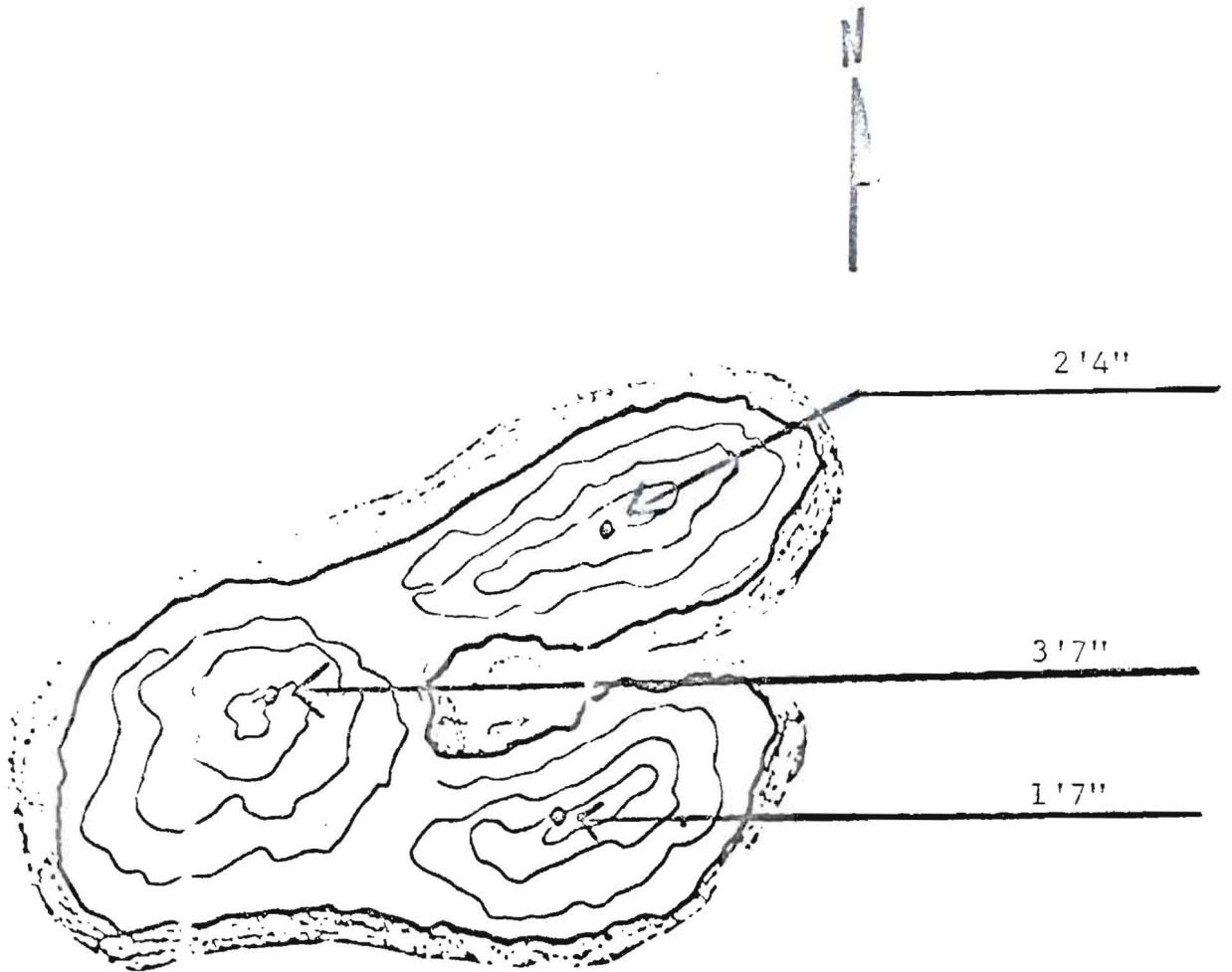
ETANG NO. 70-05

Superficie: \pm 1500 P.C.



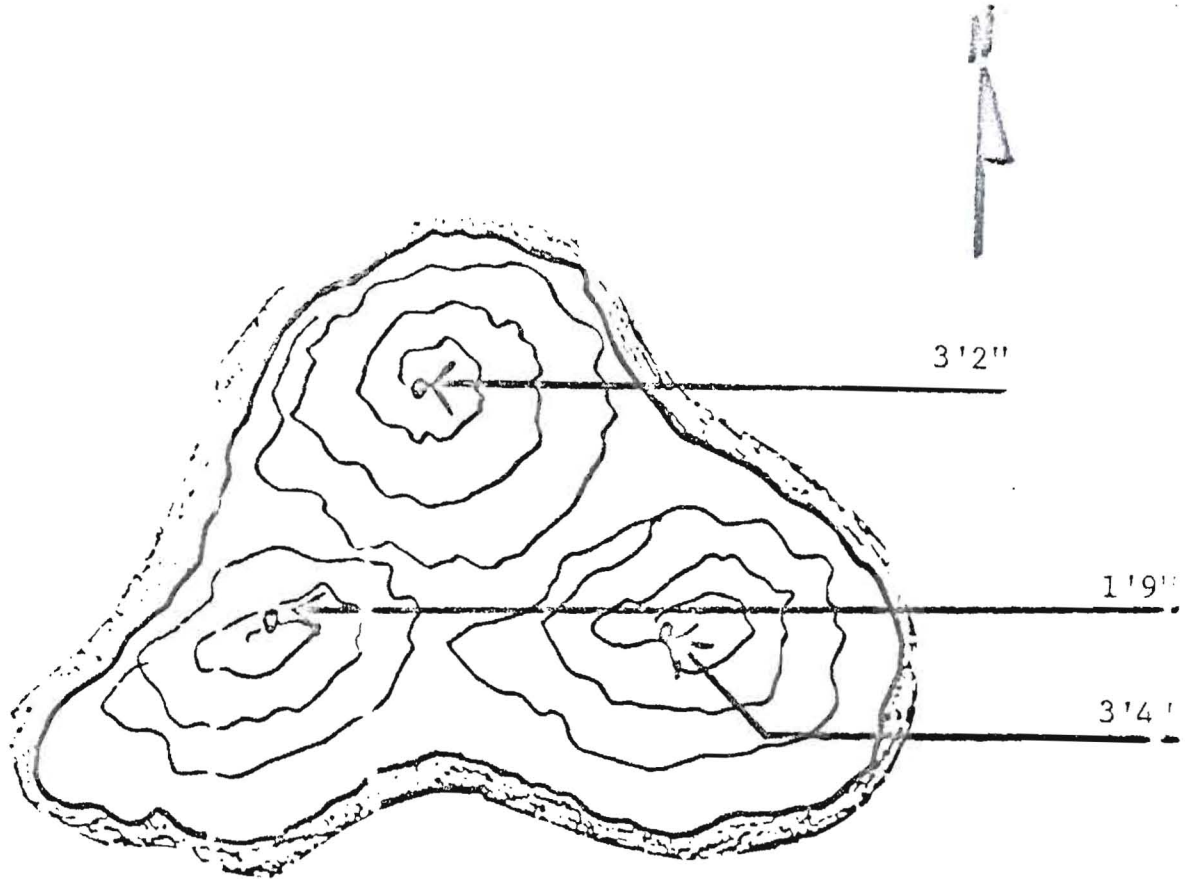
ETANG NO. 70-06

Superficie \pm 1200 P.C.



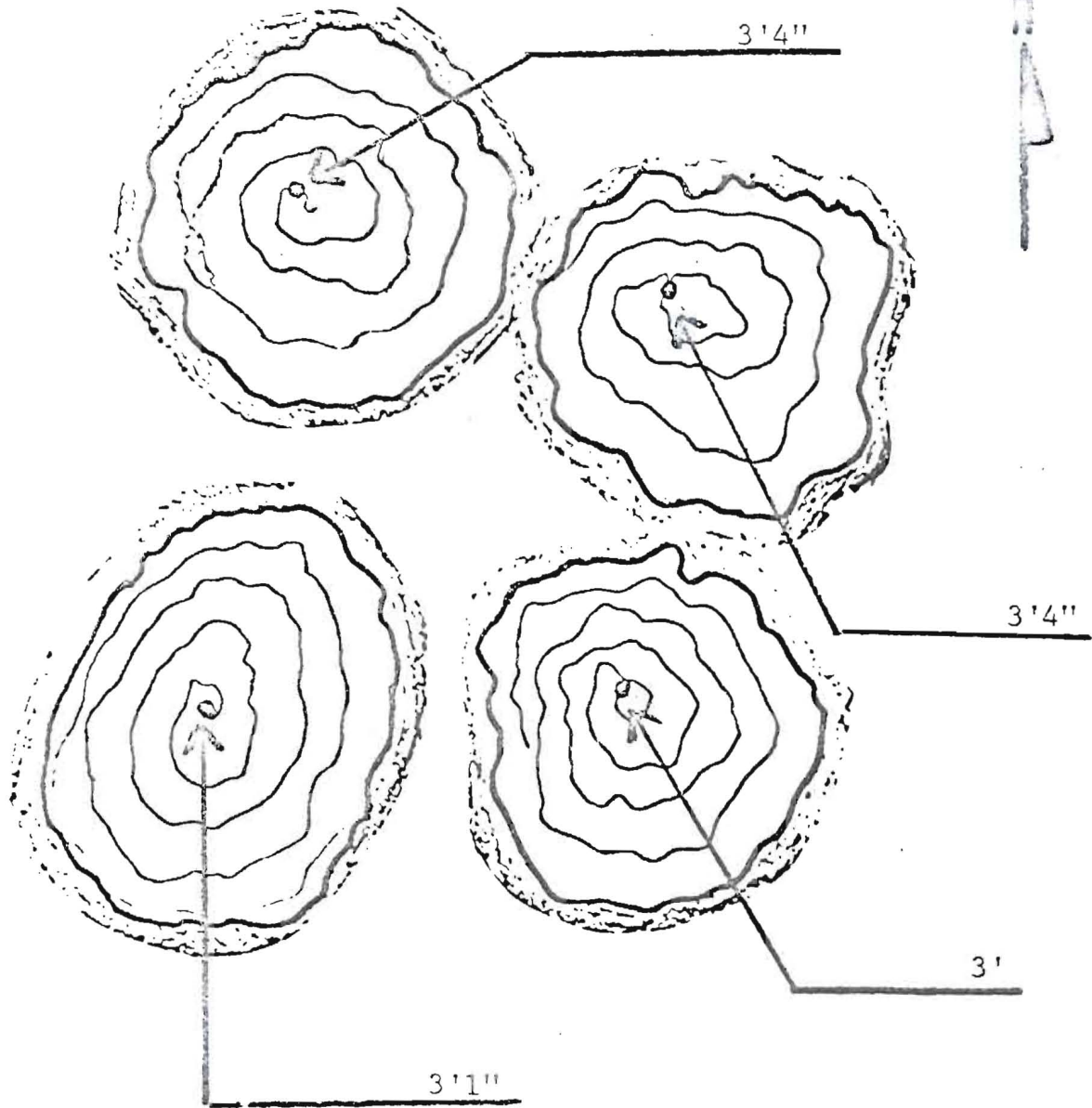
ETANG NO. 70-07

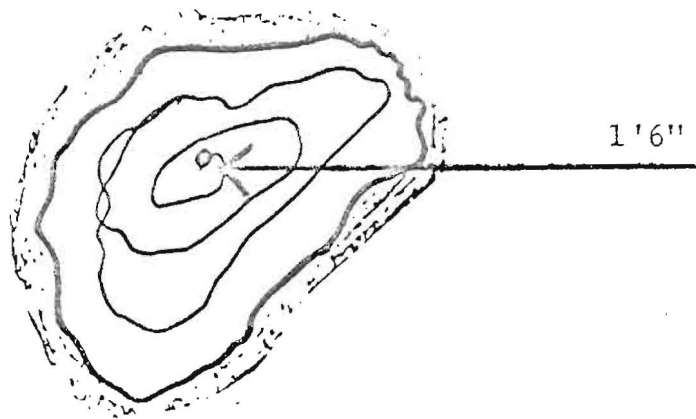
Superficie: \pm 900 P.C.



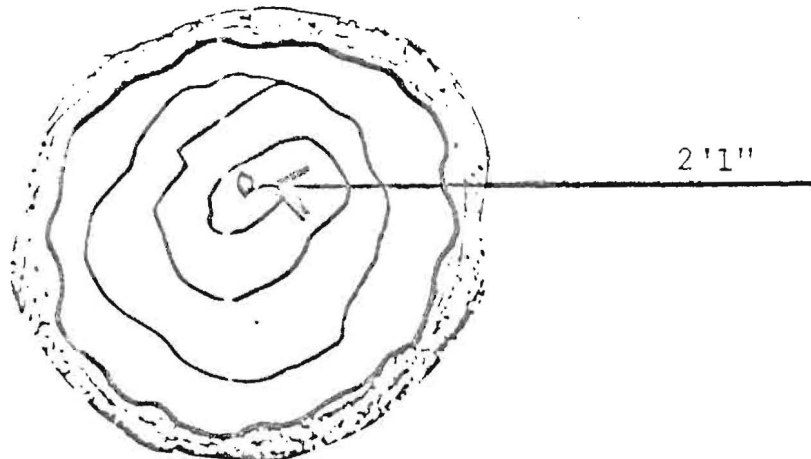
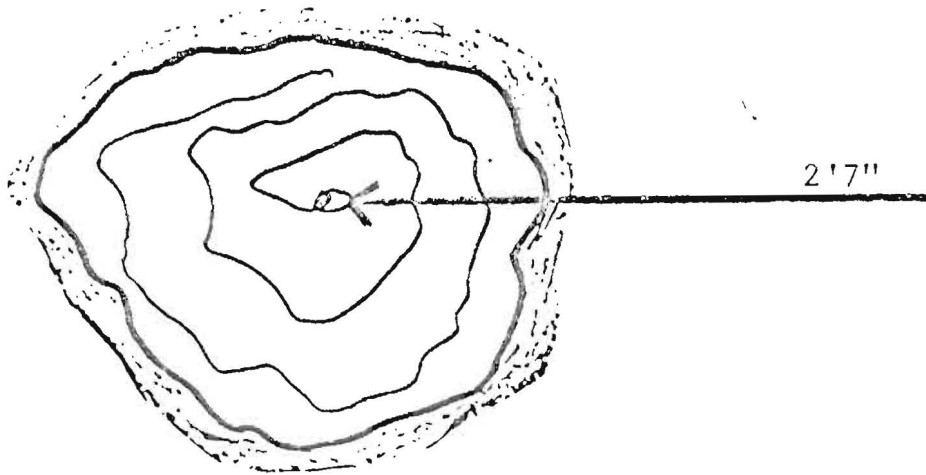
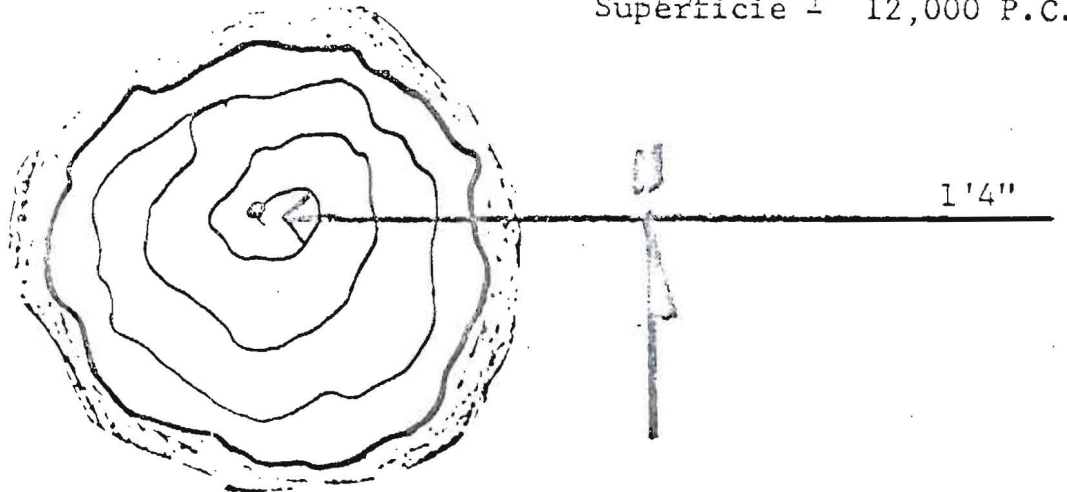
ETANG NO. 70-08

Superficie ± 1200 P.C.





Superficie ± 12,000 P.C.



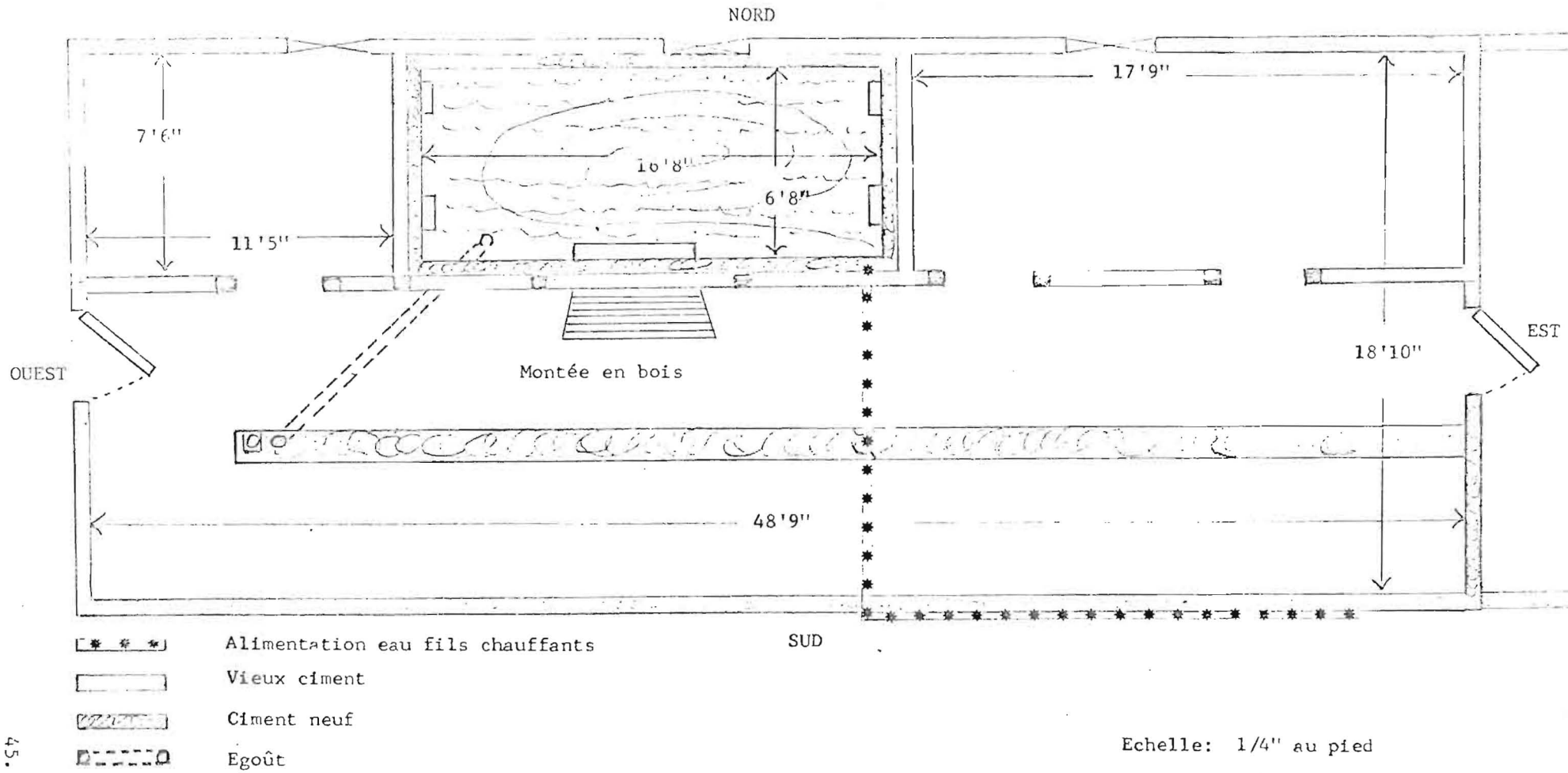
ENCLOS DE LA SAUVAGINE

Depuis deux (2) ans nous gardons plusieurs oiseaux en captivité tel que bernaches, grandes oies blanches, canards noir et autres. Comme il fallait avoir un enclos adéquat pour ces oiseaux, une partie de l'étable fut aménagée à cet effet. (Plan annexé, figure 10)

Un bain en ciment fut coulé ayant les proportions suivante de 16'8" de long par 6'8" de large et une profondeur de 11".

Dans le fond du bain ainsi qu'autour du tuyau d'alimentation en eau, un fil chauffant fut installé afin d'empêcher la gelée. Tout fut fait par les employés du Service, sauf pour l'installation électrique qui fut donnée à l'heure à l'entreprise Jos. Drouin & Fils.

PLAN DE L'ENCLOS DES BERNACHES



RAPPORT DE LA MAINTENANCE

Année 1974

par

Noel Tremblay

MAINTENANCE

RAPPORT GENERAL DES TRAVAUX ACCOMPLIS DU 18 DECEMBRE 1973 AU 1 JANVIER 1975

Période du 18 déc. 1973 au 2 janv. 1974

Nous avons fait des panneaux de 16 pi. car. en contre-plaqué prêts à servir. Ces panneaux serviront à monter des faux murs pour entourer l'atelier. Fabrication d'un garage de moto-neige de 6 pi. X 10 pi. Préparation du bardeau pour la couverture de l'atelier. Entretien - Maintenance.

Période du 2 janv. 1974 au 18 février 1974

Les travaux d'hiver consistait pour commencer, à couvrir l'atelier de 126 pi. de longueur par 39 pi. de largeur de bardeaux. Nous avons refait le revêtement extérieur dudit atelier en clapboard d'écoinette.

Etant donné que ces travaux se sont fait un hiver, il a fallu entourer l'atelier pour pouvoir travailler. On a entouré la moitié de l'atelier à la fois. On a donc fait un faux mur et une fausse couverture avec des feuilles de contre-plaqué. La première moitié finie, en a défait les faux murs pour faire l'autre moitié de l'atelier. On s'est servi des mêmes faux murs pour les deux côtés de l'atelier.

Période du 19 fév. 1974 au 4 mars 1974

Fabrication de deux (2) cabanes pour les guides.
Lavage de la première partie de l'atelier.
Peinture dans l'atelier (chassis, boiseries).
Fabrication de cinq (5) portes pour la maison de la Petite Ferme.
Peinture de l'intérieur du chalet de la Friponne.
Pose des tapis dans tous les appartements du Chalet de la Friponne.

Période du 4 mars au 1 mai 1974

Rénovation de l'étable pour accueillir douze (12) chevaux.

Période du 4 mars au 1 mai 1974 (suite)

Casser le vieux ciment. Refaire du ciment neuf. Séparer l'étable en 12 enclos individuels pour chevaux. Installation de buvettes dans chaque enclos. Pose d'égoûts dans chaque enclos. Isolation du plafond et des murs. Finition en contre-plaqué peinturé.

Période du 1 mai 1974 au 10 juil. 1974

Faire une clôture électrique le long de la route allant au Centre. Faire une clôture électrique sur la batture à partir de la Rivière Friponne jusqu'au Chalet blanc. (Clôture pour les animaux en pâturage). Rénovation de la cabane à sucre. Relever la cabane. Refaire le plancher. Poser des poutres. Refaire la couverture en bardeaux. Relever le feu. Refaire la cheminée. Refaire les portes. Pose d'affiches. Entretien de clôture. Faucher le dessous de la clôture électrique. Déménager les bêtes à cornes de pâturage. Relever le chalet blanc situé au bout du Cap. Exécution de différents petits travaux. Fabrication et installation du trottoir d'observation sur le marécage côtier au Centre d'Histoire Naturelle.

Période du 13 juil. 1974 au 27 juil. 1974

VACANCES des hommes de la maintenance.

Période du 29 juil. 1974 au 30 sept. 1974

Refaire le barrage de la Friponne.
Nettoyer le coffre à l'eau du Centre.
Fauchage des entrées de route.
Réparation des caches.
Faire 3 voitures pour la chasse. Réparer les autres voitures.
Faire des sentiers pour le Centre d'histoire naturelle.
Poser une clôture face au Chalet de la Friponne.
Réparation du chemin pour aller au bout du Cap.
Stationnement au chalet de la Friponne.
Faire les foin (3600 balles).
Creuser les caches pour la chasse.
Faucher les alentours des caches.
Poser des appelants.
Vérification des caches pour l'étanchéité.
Installation des abris pour les chevaux durant la chasse.

Période du 29 juil. au 30 sept. 1974 (suite)

Installation d'abris pour les guides.
Réparation du barrage de la Grande Ferme.
Transport de 3 voyages de perches.
Les bêtes à cornes en pâturage sont partis le 28 sept.

Période du 30 sept. 1974 au 26 octobre 1974
(temps de la chasse).

Entretien - Maintenance
Voir à l'entretien des chevaux
Voir à ce que tout soit en ordre tous les jours pour la
bonne marche de la chasse.

Période du 26 oct. 1974 au 8 nov. 1974

Arracher les caches.
Nettoyer les caches, les voitures, et les appelants.
Entreposer caches, voitures et appelants.
Nettoyer les harnais.
Nettoyage des chevaux.
Défaire une vieille clôture qui longe le chemin qui va
au bout du Cap.
Couper des aulnes sur la batture.
Pose de grillages dans les chassis de l'étable. —
Défaire l'enclos des outardes pour en refaire un autre.

Période du 12 nov. 1974 au 1 janv. 1975

Refaire l'enclos des outardes.
Refaire un bain neuf pour les outardes.
Baliser les chemins pour la neige.
Ramasser les tables à pique-nique et les poubelles du Centre.
Poser la clôture à neige pour la route du Chalet Marsollet
Du 2 au 6 décembre: 1 semaine à Valleyfield (pose de clôture).
Entretien général.

R.N.F. CAP TOURMENTE
COÛT TOTAL DES AMENAGEMENTS

Bois	\$ 62.00
Ciment	36.75
Case 600 (Poulin)	350.00
Fauchage et ratelage (Lacasse)	300.00
Tracteur à roue (faune)	132.00
Herse 2 étangs (Duchesne)	10.00
Main d'oeuvre	430.00
Stationnement et route: terre et gravelle	409.10

Enclos des bernaches:

Main d'oeuvre - 1h/sem.	150.00
Bois, ciment et autre	147.75
Electricien	179.00
Total:	\$ <u>476.75</u>

Barrage Friponne:

Ciment	85.75
Bois	45.00
Main d'oeuvre	150.00
Total:	\$ <u>280.75</u>

GRAND TOTAL: \$ 2487.35