

DISTRIBUTION DE LA FAUNE AVIENNE

RESERVE DE L'ISLE-VERTE

QUEBEC, ETE 1978:

une approche biogéographique

JEAN-PIERRE NOEL
ETUDIANT EN BIOLOGIE

POUR LE COMPTE DE

ENVIRONNEMENT CANADA
SERVICE CANADIEN DE LA FAUNE
REGION DU QUEBEC

(AVRIL 1979)



SCF

QH
77
.R4
I8
NG3
1979
Ex. B

Résumé

Ce travail a été entrepris dans le but de déterminer la densité relative et la distribution géographique des diverses familles d'oiseaux qui fréquentent la réserve nationale de l'Isle-Verte, Québec.

Les divers types d'habitats qui constituent chacun des secteurs sont décrits en détails, ainsi que la flore spontanée qui les caractérise.

Les diverses espèces d'oiseaux recensées se catégorisent en deux groupes, les espèces ubiquistes, et les espèces sélectives dans leur habitat.

Des tableaux et cartes géographiques révèlent le caractère spatio-temporel de plusieurs familles d'oiseaux de ces deux groupes. Un autre tableau démontre les fréquences d'apparition pendant les mois de mai à août 1978. De plus un tableau schématique compare les espèces d'oiseaux de rivage pendant la même période.

Ont été dressées des listes complémentaires comprenant; 1) Les espèces aviennes observées rarement au cours des années antérieures et dont certaines furent recensées durant l'été 1978. 2) Les espèces résidentes l'hiver dans la région allant de l'Isle-Verte à Matane et 3) Les espèces de mammifères terrestres et marins de la réserve et leur localisation.

Enfin, en annexe, une carte synthèse englobe la biogéographie de familles d'oiseaux importantes à l'échelle de l'étendue de la réserve nationale de l'Isle-Verte.

Abstract

This study was undertaken in order to determine the relative density and the geographic distribution of the various avian taxa frequenting l'Isle-Verte national reserve Québec.

The various habitats comprising each sector are described in detail as is the characteristic flora.

The avian species observed are classified in two groupes, ubiquitous species and habitat selectives species.

Figures of the time-space distribution of several bird families are presented. One table demonstrates the frequency of observation for the months of May through August 1978, while another gives the frequency of riverine species for the same period. Furthermore, lists are presented: 1) of those species previously observed on rare occasions, some of which were observed in 1978, 2) resident winter species in the region Isle-Verte - Matane, 3) terrestrial and marine mammals of the reserve and their localization.

Finally, in annex, a bio-geographic map of the important avian families of the Isle-Verte National Reserve is presented, as is a comprehensive list of all species observed during the census period.

TABLE DES MATIERES

	Page
Remerciements	iii
Méthode	iv
Liste des cartes	v
Liste des tableaux	vi
Listes	vii
Introduction	1
Chapitre I : CADRE PHYSIQUE DES ENVIRONS DE LA RESERVE DE L'ISLE-VERTE	
1.1 Situation géographique de la réserve nationale de l'Isle-Verte	4
1.2 Critères de subdivision de la réserve de l'Isle-Verte en "secteurs"	4
1.3 Aperçu de quelques formes géomorphologiques littorales spontanées retrouvées dans la réserve de l'Isle-Verte	
Chapitre II: DESCRIPTION DES DIFFERENTS SECTEURS DE LA RESERVE DE L'ISLE-VERTE	
2.1 Descriptions des différents secteurs de la réserve de l'Isle-Verte	6
2.2 Secteur I	6
2.21 Champs cultivés et champs libres	7
2.22 Le marécage côtier arbustif	7
2.23 Marécage côtier non arbustif	7
2.24 Marécage intertidal	8

	Page
2.3 Secteur II	9
2.31 Champs cultivés et champs libres	9
2.32 Les îles et les rives de la rivière Verte	9
2.33 Le marécage côtier	10
2.34 Le marécage intertidal	11
2.4 Secteur III	11
2.41 Les îlets rocheux	11
2.42 Les champs libres et cultivés	12
2.43 Le marécage côtier arbustif	13
2.44 Marécage côtier non arbustif	13
2.45 Le marécage intertidal	14
 Chapitre III: LES OISEAUX UBIQUISTES	
Introduction	15
Description	16
3.1 Anatidés	16
3.2 Laridés	17
3.3 Turdidés	19
3.4 Sturnidés	20
3.5 Ictéridés	21
3.6 Fringillidés	23
 Chapitre IV : LES ESPECES D'OISEAUX SELECTIVES DANS LEUR HABITAT	
	24
 Chapitre V : QUELQUES MAMMIFERES DE LA RESERVE DE L'ISLE VERTE	
Discussion	36
Conclusion	38
Ouvrages consultés	50

Remerciements

Je tiens à remercier sincèrement M. Serge Lemieux, biologiste au service Canadien de la Faune, pour la confiance et l'aide qu'il m'a prodiguées, M. Léo-Guy de Repentigny (S.C.F.) pour sa participation lors des cueillettes des données et qui fut également un bon conseiller en ce qui regarde les problèmes de botanique, Mme. Céline Kirouac qui a prêté son concours pour le graphisme de la page couverture, Mlle Dany Noël qui a apporté de nombreux éléments de structures à ce travail, M. Claude Charest, étudiant qui a participé à la construction de la carte synthèse sur la distribution des oiseaux, ainsi que le Dr. André Cyr de l'Université de Sherbrooke, et le Dr. Jean Ferron de l'Université du Québec à Rimouski, qui ont bien voulu apporter leur aide en ce qui a trait à la correction et à la critique de l'ouvrage.

Ce projet a été subventionné par Environnement Canada, Dept. Service Canadien de la Faune, dans le cadre d'une étude sur le plan de zonage. De la Réserve nationale de l'Isle-Verte.

Méthode

Dionne (1972) a démontré plusieurs aspects sur la géomorphologie du quaternaire de l'Isle-Verte et des environs. Tout d'abord, la réserve de l'Isle-Verte a été subdivisée en trois secteurs en rapport avec l'hétérogénéité du milieu physique.

Nos observations sur le terrain se sont déroulées durant dix semaines réparties irrégulièrement entre le mois de mai et le mois d'août 1978.

Nous avons parcouru d'un bout à l'autre la réserve en prospectant les divers habitats caractéristiques. Chaque jour nous visitons les mêmes sites, et tentions parallèlement de déterminer les meilleurs points d'observation pour les visiteurs futurs de la réserve de l'Isle-Verte. Nos observations journalières ont été cumulées tout au long de cette période, et nous ont permis d'obtenir un certain indice d'abondance par familles et par espèces (appelé, cumulé du Nbr d'individus observés).

Les appareils d'observation utilisés ont été des lunettes d'approche et des télescopes.

LISTE DES CARTES

		Page
CARTE	I Localisation et environs de la Réserve de l'Isle-Verte	2
CARTE	II Réserve Nationale de faune de l'Isle-Verte	3
CARTE	III Localisation de quelques sites utilisés par le Phoque gris (<i>Halicoerus grypus</i>) et le Phoque commun (<i>Phoca vitulina concolor</i>).	35
CARTE	IV Avifaune et habitats de la réserve de l'Isle-Verte - Eté 1978 (Carte synthèse)	en annexe

LISTE DES TABLEAUX

			Page
TABLEAU	I	Tableau des fréquences d'apparitions mensuelles de familles d'oiseaux importantes de la Réserve de l'Isle Verte	25
TABLEAU	II	Aperçu visuel de la densité relative en fonction de la distribution temporelle des espèces d'oiseaux de rivage	31
TABLEAU	III	Dates d'observations, et quantités de phocidés inventoriés pour l'été 1978 dans la Réserve de l'Isle-Verte.	34

LISTES

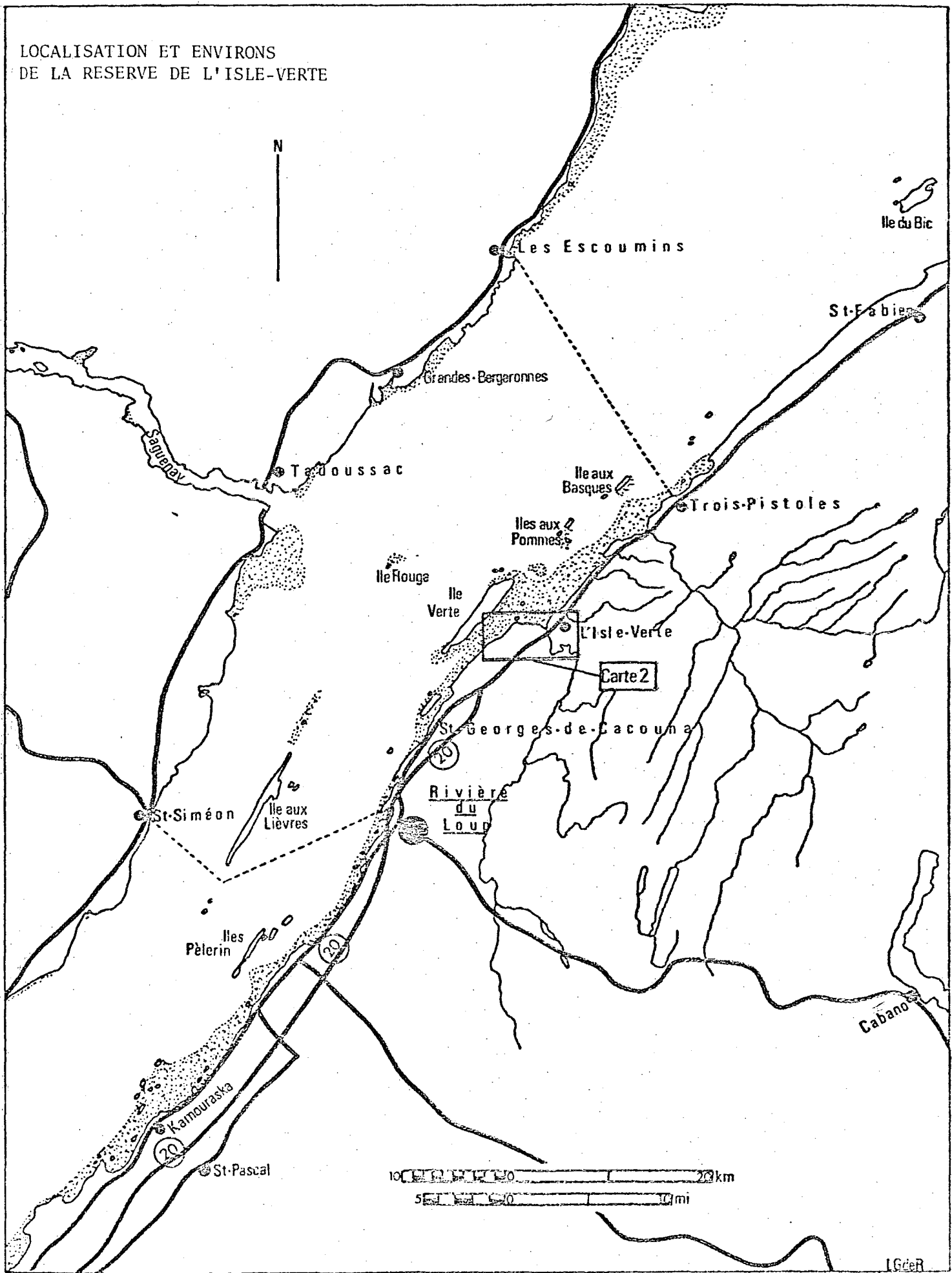
		Page	
LISTE	I	Liste de quelques mammifères de la Réserve de l'Isle-Verte	33
LISTE	II	Liste des espèces d'oiseaux résidentes l'Hiver, comprise dans le triangle ayant comme extrémités, l'Isle-Verte, la Réserve provinciale de Rimouski, et la ville de Matane	39
LISTE	III	Liste de quelques espèces d'oiseaux peu fréquentes observées dans les années antérieures et pour 1978 comprise dans le triangle ayant comme extrémités l'île-Verte, Trois-Pistoles, et Gros-Cacouna	40
LISTE	IV	Liste des espèces d'oiseaux observées dans la Réserve de l'Isle-Verte, Été 1978	42
LISTE	V	Liste des espèces d'oiseaux observées dans les terrains connexes à la Réserve de l'Isle-Verte, Été 1978	48

Introduction

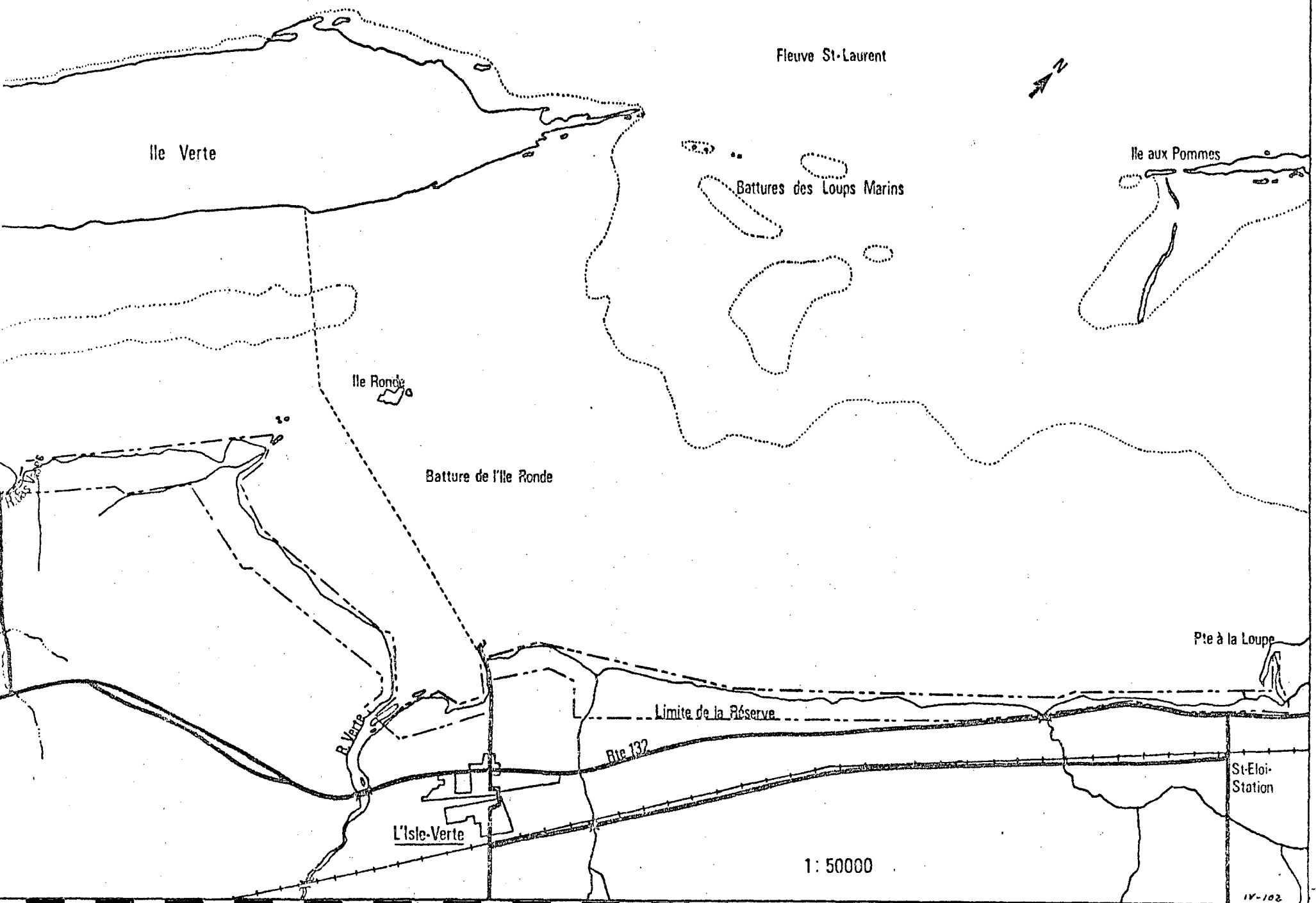
Pour le compte du Service canadien de la faune (ENVIRONNEMENT CANADA), sous la tutelle de M. Serge Lemieux, biologiste, j'ai été amené durant la saison estivale 1978 dans le cadre d'un emploi étudiant axé sur la carrière, à produire un rapport sur mes activités dans la réserve nationale de faune de l'Isle-Verte.

Dans un premier temps, il nous importait de faire l'inventaire des différentes espèces aviennes qui vivent dans la réserve de l'Isle-Verte pendant la saison estivale. Cet inventaire sur le terrain a pu être réalisé par la méthode d'observation et de cueillette de données sur le terrain. Plus tard afin de compléter nos premières observations nous avons fait un relevé biogéographique des espèces vivant sur la réserve. Celles-ci ont été catégorisées, ce qui permettra au lecteur de juger de l'importance de la place qu'elles occupent au sein de la réserve. Quelques tableaux comparatifs des fluctuations des populations d'oiseaux viendront compléter cette étude.

LOCALISATION ET ENVIRONS
DE LA RESERVE DE L'ISLE-VERTE



Carte 1



1: 50000

CHAPITRE I: CADRE PHYSIQUE DES ENVIRONS DE LA RESERVE DE L'ISLE-VERTE

1.1 Situation géographique de la réserve nationale de l'Isle-Verte

La réserve nationale de faune de l'Isle-Verte est située dans le comté de Rivière-du-Loup, plus précisément sur la rive sud du Saint-Laurent. Les coordonnées géographiques sont les suivantes:

48° 01' 00" à 48° 07' 00" de latitude nord,
69° 19' 00" à 69° 23' 30" de longitude ouest.

Etendue d'est en ouest sur environ 24 kilomètres, bordée par la route 132, la réserve de l'Isle-Verte est un site naturel en étroite relation avec le milieu marin. Elle est principalement constituée d'un marécage intertidal, d'un marécage côtier et de quelques autres unités typiques qui trahissent l'activité géomorphologique qui s'est déroulée antérieurement dans la région de Trois-Pistoles. (Carte 1 et 2)

1.2 Critères de subdivision de la réserve de l'Isle-Verte en "secteurs"

Afin de pouvoir localiser correctement les sites où vivent les différentes espèces d'oiseaux de la réserve de l'Isle-Verte, une méthode de subdivision en secteurs a été mise au point. Les secteurs au nombre de trois, ont été découpés en fonction de deux critères bien précis: premièrement selon leurs milieux physiques respectifs et deuxièmement, selon leur degré d'accessibilité en voiture ou à pied. Tous ces secteurs subissent l'influence du climat marin. (Carte synthèse, annexe).

Chaque secteur a été subdivisé à nouveau en divers types d'habitats. En voici quelques exemples:

Les champs libres et cultivés
Le marécage côtier arbustif
Le marécage intertidal
Les Ilets rocheux

1.3 Aperçu de quelques formes géomorphologiques littorales spontanées retrouvées dans la réserve de l'Isle-Verte

Secteur I

a) L'estran possède une étendue importante par rapport à la grandeur du secteur I. Il est composé, autant dans sa partie inférieure que supérieure, de blocs rocheux isolés ou en groupe que les glaces du rivage (Glaciel) ont maniées et remaniées lors des hivers antérieurs.

- b) Pointe-à-la-Loupe est caractérisée par une flèche composée de sable et de gravier orientée SO-NE. On peut aussi apercevoir à l'aide de photos aériennes une série de crêtes de plage longitudinales situées un peu plus à l'intérieur des terres.

Secteur II

La rivière Verte se jette à la mer pour former une large baie favorisant ainsi l'étendue de l'estran.

Secteur III

Les Ilets rocheux du secteur III sont en réalité des monadnocks que l'érosion a mis à jour au cours des siècles. Ces proéminences rocheuses sont au nombre de cinq. Elles s'étendent sur une distance de 2.5 km, et ont une orientation NNE-SSO. Dans ce secteur, on retrouve deux formations géologiques bien distinctes, il s'agit de la formation de Kamouraska et de la formation sédimentaire du Sillery.

CHAPITRE II: DESCRIPTION DES DIFFERENTS SECTEURS DE LA RESERVE DE L'ISLE-VERTE

2.1 Description des différents secteurs de la réserve de l'Isle-Verte

Une description géomorphologique de l'Isle-Verte et ses environs a été faite par Dionne (1972):

"La région côtière comprise entre Rivière-du-Loup et Trois-Pistoles fait partie du domaine appalachien. Elle correspond à une étroite bande de terrain bas, sise entre le rivage actuel et le rebord de hautes terres appalachiennes.

Le substratum rocheux est composé de roches sédimentaires (schiste argileux, grès, grès quartzitique, migro-grès et de conglomérats) d'âge cambro-ordovicien, qui ont vraisemblablement été soumises à l'érosion depuis cette époque lointaine.

Les formations appalachiennes ont une structure longitudinale orientée S,O - N,E et quasi parallèle à la direction générale du fleuve Saint-Laurent.

Les influences structurales et lithologiques ont été mises en évidence par l'érosion différentielle qui a dégagé, au cours des temps pré-glaciers, une série de crêtes longitudinales parallèles les unes aux autres et disposées en échelons décalés. Il en est résulté une série de crêtes ou de barres rocheuses séparées par des dépressions ouvertes tantôt au NE, qui confèrent à la rive sud du Saint-Laurent son caractère de côte à structure longitudinale".

2.2 Secteur I

Localisation: Le secteur I est situé aux limites Est de la réserve entre Pointe-à-la-Loupe et la rivière à Gérard (Carte synthèse annexe)

Types d'habitats présents dans ce secteur

- 2.21) Champs cultivés et champs libres
- 2.22) Marécage côtier arbustif
- 2.23) Marécage côtier non-arbustif
- 2.24) Marécage intertidal

2.21 Champs cultivés et champs libres

Présentement dans la réserve, il existe deux types d'utilisation des champs. La première consiste à laisser le champ évoluer jusqu'à la fin de l'été, c'est-à-dire jusqu'à la récolte des foins, et la deuxième consiste en un type d'utilisation contrôlée qu'est la culture. Le plus souvent ces champs sont ensemencés d'avoine et d'orge.

Quelques plantes représentatives de cet habitat:

- A. *Achillea Millefolium* L. (Astéracées)
- B. *Vicia cracca* L. (Fabacées)
- C. *Sanguisorba canadensis* L. (Rosacées)
- D. *Agropyron repens* (L.) Beauv. (poacées)

Ces champs sont surtout situés aux abords de la route 132 et ce, presque sur toute l'étendue de ce secteur.

2.22 Le marécage côtier arbustif

Le marécage côtier arbustif n'occupe pas une très grande place au sein de ce secteur. Il se situe près de la route 132 aux abords de la clôture de bois qui établit la limite de la réserve. Le sol est composé d'une faible épaisseur d'humus qui repose sur un lit d'argile important.

Quelques plantes représentatives de cet habitat

- A. *Hordeum jubatum* L. (Poacées)
- B. *Myrica gale* L. (Myricacées)
- C. *Calamagrostis canadensis* (Michx) Beauv. (Poacées)
- D. *Convolvulus sepium* L. (Convolvulacées)

2.23 Marécage côtier non arbustif

Le marécage côtier non arbustif est en contact, du côté nord, avec le marécage intertidal, et, du côté sud, avec le marécage côtier arbustif. Son étendue est moins importante que celle du marécage intertidal.

Quelques plantes représentatives dans cet habitat

- A. *Plantago juncooides* Lam. (Plantaginacées)
- B. *Juncus balticus* var. *littoralis* Engelm. (Joncacées)
- C. *Atriplex hastata* (Chénopodiacées)
- D. *Salicornia europaea* (Chénopodiacées)

2.24 Marécage intertidal

Le marécage intertidal est un habitat assez étendu lorsque la marée est à son point le plus bas. Trois cours d'eau douce provenant de l'intérieur des terres l'empruntent pour se jeter à la mer. Ce sont: la rivière de la Pointe-à-la-Loupe, la rivière Petit-Sault qui une fois près de la route 132 se transforme en chute, et la rivière à Gérard.

Le sol argileux de cet habitat est parsemé de blocs rocheux.

"Les blocs d'estran constituent l'une des manifestations les plus évidentes et spectaculaires de l'action des glaces flottantes sur le rivage. Il se présentent sous deux formes principales: isolés ou en groupe". (Dionne 72)

"Les blocs isolés se rencontrent sur les hautes plages, flèches et cordons littoraux, sur le bas estran, sur les plates-formes rocheuses et dans les slikkes et les schorres. Les blocs en groupe forment diverses concentrations; cordons, monticules, dallages et champs de blocs, à la flexure de l'estran, à la limite des basses mers ordinaires, sur le bas estran, dans les schorres et le long des plates-formes rocheuses". (Dionne, 1972B)

Ces roches lorsqu'exondées servent de perchoirs à bon nombre de Scolopacidés, d'anatidés et de Laridés, ainsi qu'à deux espèces de phoques qui fréquentent l'estuaire, *Halichoerus Grypus* et *Phoca Vitulina concolor*, respectivement le phoque gris et le phoque commun.

Cet habitat est utilisé par bon nombre de chasseurs de canards. Dès la fin de juillet, ces chasseurs aménagent des caches et abris afin de surprendre les oiseaux.

Quelques plantes représentatives de cet habitat:

- A. *Spartina patens* (Ait.) Muhl. (Poacées)
- B. *Salicornia europaea* L. (Chénopodiacées)
- C. *Atriplex hastata* L. (Chénopodiacées)
- D. *Spartina alterniflora* Loisel. (Poacées)

La surface du fleuve est un habitat où l'on observe souvent des oiseaux de mer tels que, les Macreuses à front blanc (*Melanitta perspicillata*), et à bec jaune (*Oidemia nigra*), le Huart à collier (*Gavia immer*) et le Cormoran à aigrettes (*Phalacrocorax auritus*).

2.3 Secteur II

Localisation: Le secteur II est compris entre la rivière à Gérard, et la limite tracée N-S (carte synthèse :) passant près de l'île Ronde et des autres îlets situés aux limites Est du secteur III. Ainsi délimité, ce secteur est facilement observable à l'aide d'un télescope du quai de l'Isle-Verte. La digue offrent des points de vue intéressants pour l'observation des oiseaux.

Types d'habitats présents dans ce secteur

- 2.31) Champs cultivés et champs libres
- 2.32) Les îles et les rives de la rivière-Verte
- 2.33) Le marécage côtier non arbustif
- 2.34) Le marécage intertidal

2.31 Champs cultivés et champs libres

Ces champs présentent les mêmes caractéristiques que pour les champs décrits au Secteur I (paragraphe 2.21)

A l'est du quai de l'Isle-Verte, au point de contact des champs et du marécage intertidal, on trouve une digue. Cette structure faite d'argile et de terre a été construite dans les années antérieures. Cette digue a été édiflée afin d'empêcher l'eau de mer de pénétrer dans les champs cultivés durant les périodes de marées de fortes vives eaux. Bien sûr cette digue est un agent modificateur du milieu elle empêche par sa localisation, le déroulement normal des processus naturels qui façonnent et déterminent l'évolution de la géomorphologie littorale. La digue est en certains endroits munie de structures d'évacuation d'eau, les aboiteaux.

On retrouve aussi des champs aux abords de la rive ouest de la rivière Verte. Une digue sert là aussi, à partager les champs et le marécage intertidal.

2.32 Les îles et les rives de la rivière Verte

La rivière Verte est un cours d'eau qui possède un débit important. Les courants charrieurs formés par cette importante quantité d'eau façonnent des formes et des micro-formes naturelles telles que des îles, au nombre de quatre, et des amoncellements de gravelles. Au cours de l'été, ces îles ont fait l'objet d'un inventaire ornithologique. Quelques passereaux champêtres communs y évoluent.

Quelques plantes représentatives des îles

- A. *Sanguisorba canadensis* L. (Rosacées)
- B. *Calamagrostis canadensis* Michx Beauv. (Poacées)
- C. *Vicia cracca* L. (Fabacées)

En des endroits du lit de la rivière moins favorable à de volumineuses accumulations de graviers, on retrouve de petits amoncellements de matériaux plus fins (gravelles).

En plus de servir de site de rassemblement à trois espèces de Laridées à marée basse, ces amoncellements de gravelles sont grandement utilisés par plusieurs espèces de canards et d'oiseaux de rivage¹ itinérants.

Les rives de la rivière Verte sont en général d'une hauteur de 2 mètres par rapport au niveau de l'eau le plus haut. Elles servent à héberger, lors de la période de nidification et d'élevage, près de 45 couples d'hirondelles des sables.

2.33 Le marécage côtier

Le marécage côtier du secteur II n'est pas tellement étendu. Il n'est que partiellement présent du côté N-O-O du secteur. On le retrouve à l'ouest, aux abords du quai du village de l'Isle-Verte, n'ayant probablement pu s'étendre davantage à l'est à cause de la digue. Cet habitat débute près de la route qui mène au quai du village au niveau du kiosque d'information touristique nouvellement construit pendant l'été 1978, et se termine à la rive est de la rivière Verte.

En certains endroits, il est pourvu de marelles qui servent à retenir les eaux lors des pluies. Ces lieux offrent aux oiseaux de rivage un site d'alimentation riche au printemps.

Quelques plantes représentatives de marécage côtier

- A. *Plantago juncooides* Lam. (Plantaginacées)
- B. *Salicornia europaea* L. (Chénopodiacées)
- C. *Spartina patens* (Ait.) Muhl. (Poacées)
- D. *Carex* sp. (Cypéracées)

¹ Nous entendons ici par oiseaux de rivage les familles de la systématique suivantes: les Charadriidés et les Scolopacidés.

2.34 Le marécage intertidal

L'estran est parmi ce secteur l'habitat le plus étendu. A cet endroit l'arrivée de la rivière Verte à la mer modifie considérablement l'environnement, elle favorise l'étendue du marécage intertidal.

A marée basse, on peut distinguer un large canal d'écoulement d'eau qui oblique (NORD SUD) le quai du village en se perdant dans le fleuve.

L'estran offre par sa grande étendue un site d'alimentation prospère pour bon nombre d'oiseaux tels; les Ardéidés, les Scolopacidés, les Anatidés, dont la Grande Oie blanche (*Chen hyperborea*), la Bernache du Canada (*Branta canadensis*) et la Bernache cravant (*Branta bernicla*) plus tardive dans la saison que les autres.

Quelques plantes représentatives du marécage intertidal

- A. *Spartina alterniflora* Loisel. (Poacées)
- B. *Salicornia europaea* L. (Chénopodiacées)
- C. *Triglochin maritima* L. (Joncaginacées)

2.4 Secteur III

Localisation: Le secteur III (carte synthèse annexe) qui occupe l'ouest de la réserve est celui qui offre le plus de diversité du point de vue des habitats. Il va sans dire que c'est à l'ouest de la réserve que le recensement des oiseaux s'est avéré le plus fructueux. On y retrouve des espèces d'oiseaux forestières, champêtres, de rivage et marines.

Types d'habitats présents dans ce secteur

- 2.41) Les îlets rocheux
- 2.42) Les champs libres et cultivés
- 2.43) Le marécage côtier arbustif
- 2.44) Le marécage côtier non arbustif
- 2.45) Le marécage intertidal

2.41 Les îlets rocheux

A une altitude moyenne de 13 à 15 mètres du niveau du fleuve et sur une longueur de 2.7 km, on trouve aux abords du marécage côtier arbustif, les îlets rocheux. Ils sont au nombre de cinq et contrastent grandement avec les terrains plats des autres habitats environnants.

Ils offrent un magnifique paysage ainsi qu'un milieu propice à la nidification des espèces d'oiseaux forestières.

Une magnifique pinnède grise (*Pinus divaricata* (Ait.) Dumont.) entremêlée d'épinettes noires (*Picea mariana* (Mill.) B.S.P.) occupe une bonne proportion de l'espace disponible à la surface de certains îlets du sud-ouest du secteur III. Ces îlets, sont au nombre de cinq et afin de les différencier, nous les avons baptisé. Tout d'abord, d'ouest en est: L'Îlet des Feuillus, l'Îlet Corydalis, l'Îlet Habernaria, l'Îlet du Chasseur et l'Îlet Juniperus.

Le sol des îlets est un sol acide, qui arbore une multitude de plantes telles;

- A. *Corydalis Semperverens* (L.) Pers. (Fumariacées)
- B. *Ledum groenlandicum* Retzium. (Ericacées)
- C. *Cypridedium acaule* Ait. (Orchidacées)

On y retrouve aussi plusieurs plantes thallophytes telles que, certains lichens à thalle incrusté et foliacé, des bryophytes dont deux muscinées. La première de l'ordre des Bryales (*Polytricum commune* Hedrr.) et la deuxième de l'ordre des Sphagnales (*Spagnum fibris-tum* Wils., Hook, F.). De plus, une ptéridophyte apparentée aux Fillicopsides (*Polypodium virginianum* L.) (Polypodiacées).

La plupart des versants des Îlets sont surtout peuplés par:

- A. *Picea mariana* Mill. B.S.P. (Pinacées)
qui s'associe avec
- B. *Abies balsamea* (L.) Mill. (Pinacées)
- C. *Acer spicatum* Lam. (Acéracées)
- D. *Betula papyrifera* Marsh. (Bétulacées)
- E. *Prunus pensylvanica* L., f. (Rosacées)

La rivière des Îlets qui dernièrement a subi des améliorations au niveau du drainage établit une limite entre les îlets, la forêt mixte coniférienne, et les champs libres, qui s'étendent jusqu'à la limite S.O. de la réserve.

2.42 Les champs libres et cultivés

L'étendue qu'occupe les champs est comprise entre la digue et la base de l'Îlet des Feuillus et de l'Îlet Corydalis. La majorité des champs du secteur III servent à la culture de l'avoine. Quelques

autres moins accessibles aux cultivateurs sont libres et font l'objet de la récolte du foin à l'automne. Des lisières arbustives situées en périphérie des champs offrent avec les clôtures de bois des perchoirs de choix aux oiseaux champêtres. Quelques nids de Carouges à épaulettes (*Agelaius phoeniceus*), de Pinsons des prés (*Passerculus sandwichensis*), de Pinsons chanteurs (*Melospiza melodia*) et de Canards noirs (*Anas rubripes*) ont été découverts dans cet habitat. Les champs libres servent à la Bécassine des marais (*Cappella gallinago*) comme site d'élevage. Le Busard des marais (*Circus cyaneus*) chasse dans ce secteur.

Quelques plantes représentatives de cet habitat

- A. *Vicia cracca* L. (Fabacées)
- B. *Sanguisorba canadensis* L. (Rosacées)
- C. *Convolvulus sepium* L. (Convolvulacées)
- D. *Agropyron repens* (L.) Beauv. (Poacées)

2.43 Le marécage côtier arbustif

Les limites du marécage côtier arbustif sont comprises entre le marécage côtier non arbustif et la base des Ilets rocheux.

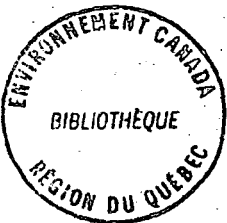
Dans cet habitat, un réseau de canaux de drainage de champs de culture bien camouflés par la strate herbacée a été mis en évidence. Une photo aérienne a confirmé son existence dans les années antérieures. Ainsi, avec l'aide d'une sonde de Presler, nous avons pu approximativement évaluer l'âge de ces arbustes et arbrisseaux. Il y a environ une quinzaine d'années, ce petit territoire fut utilisé pour la culture.

Au premier plan face à la mer, on retrouve un arbuste très commun, que le Pinson à queue aigle (*Ammodramus caudacuta*) adopte comme perchoir: (*Myrica Gale*) L. (Myricacées). Un peu plus, vers l'intérieur, on retrouve l'aulne (*Alnus rugosa* var. *americana* Regel Fern) (Bétulacées).

Plus loin près de la base des îlets, des peupliers faux-trembles (*Populus tremuloides* Michx) (Bétulacées) poussent en grande quantité. Bon nombre de plantes herbacées telles certaines éricacées, et ptéridophytes cohabitent avec les espèces ligneuses.

2.44 Marécage côtier non arbustif

Cet habitat s'étend jusqu'à la digue lorsqu'elle existe ou jusqu'au marécage intertidal, et de l'autre côté, vers l'intérieur jusqu'au marécage côtier arbustif. C'est un terrain plat et limoneux qui comporte une faible densité de marelles.



Quelques plantes représentatives de cet habitat

- A. *Spartina patens* (Ait.) Muhl (Poacées)
- B. *Scirpus maritimus* var. *paludosus* (A. Nelson) Kükenth (Cypéracées)
- C. *Salicornia europaea* L. (Chénopodiacées)
- D. *Plantago juncoïdes* Lam. (Plantaginacées)

2.45 Le marécage intertidal

Cet habitat est largement étendu à l'échelle du secteur III. Il est composé d'une zone à marelles très importante pour la faune ailée. A l'ouest, il est bordé par la rivière des Vases. Cet habitat sert de site d'alimentation et de repos à plusieurs oiseaux de rivage migrateurs ainsi qu'à plusieurs espèces de barboteurs. (Carte synthèse annexe)

Dans le fleuve aux alentours de l'îlet du chasseur, de la mi-mai au début juin, on observe, et seulement en cet encroit, des attroupements de Bernaches Cravant (*Branta bernicla*). De plus, on peut observer des Cormorants à aigrettes (*Phalacrocorax auritus*) pour la plupart immatures perchés en grand nombre sur des roches localisées sur l'estran. Le marécage intertidal contient dans cette portion du secteur des marelles d'envergure de 20 à 35 mètres de longueur.

Aussi j'ai rencontré au cours de l'été, un étudiant de deuxième cycle à l'Université Laval travaillant sur certaines espèces d'épinoches qui fréquentent ces marelles. Selon lui, trois espèces d'épinoches vivent parmi ces marelles et une dernière espèce limite ses activités seulement au niveau de la rivière des Vases. Quelques Ardeidés se nourrissent à cet endroit.

Quelques plantes représentatives de cet habitat

- A. *Salicornia europaea* L. (Chénopodiacées)
- B. *Spartina alterniflora* Loisel (Poacées)
- C. *Spartina patens* (Ait.) Muhl. (Poacées)
- D. *Spergularia canadensis* (Pers.) Don (Caryophyllacées)
- E. *Ranunculus slybaria* Pursh. (Renonculacées)

Une digue faite d'argile et de terre est facilement identifiable sur presque toute l'étendue ouest de ce secteur. Elle établit en ces lieux la limite entre le marécage intertidal et les champs libres et cultivés.

CHAPITRE III: LES OISEAUX UBIQUISTES

Introduction

Une espèce ubiquiste est définie comme étant une espèce distribuée géographiquement sur toute l'étendue de la réserve, et comme une espèce observée dans tous les habitats de la réserve.

Comme toutes ces espèces d'oiseaux se retrouvent sur toute l'étendue de la réserve, l'utilisation de cartes de distribution est inutile.

Description3.1 AnatidésLE CANARD NOIR (*Anas rubripes*)Première mention⁽¹⁾: 18/05/78Dernière mention⁽²⁾: 09/08/78Estimation du nombre d'individus observés pour l'été 1978⁽³⁾: 2,000

Habitat⁽⁴⁾: Le Canard noir se retrouve le plus souvent parmi le marécage intertidal, et le marécage côtier. Ces habitats servent à la fois de site de nidification, d'élevage et d'alimentation.

Remarques

A quelques reprises, nous avons aperçu des individus en pleine forêt mixte et dans les champs cultivés. Six nids contenant en moyenne 9 oeufs ont été repérés dans le marécage côtier arbustif. Entre autres, un nid a été découvert près d'un canal d'irrigation à proximité d'une clairière située parmi le secteur boisé de l'ouest de la réserve.

- 1) Première mention : Cette date correspond au jour de l'été 1978, où pour la première fois nous avons observé l'espèce concernée.
- 2) Dernière mention : Cette date correspond au jour de l'été où pour la dernière fois nous avons observé l'espèce concernée.
- 3) Nombre d'individus observés pour l'été 1978: Ce chiffre correspond au nombre cumulé d'individus de la même espèce. Ce nombre est en relation directe avec la première mention et la dernière mention.
- 4) Habitat: L'habitat est le milieu dans lequel une espèce donnée a été la plus souvent vue, ceci n'empêche pas pour autant de rencontrer souvent cette espèce dans d'autres habitats. (e.g. pour s'alimenter ou se reposer).

3.2 Laridés

LE GOELAND A MANTEAU NOIR (*Larus marinus*)

Première mention : 11/05/78

Dernière mention : 09/08/78

Estimation du nombre d'individus observés pour l'été 1978: 200

Habitat: L'habitat préférentiel du Goéland à manteau noir est le marécage intertidal. Cette espèce semble beaucoup plus maritime que les autres espèces de Laridés qui fréquentent la réserve. On l'aperçoit le plus souvent perché sur les blocs rocheux, ou sur l'eau en train de se toiletter.

Remarques

Non loin des crèches de l'Eider à duvet (*Somateria mollissima*), surtout lors du déroulement de la période d'élevage des canetons de l'Eider, on peut remarquer une concentration un peu exceptionnelle de cette espèce. Ceci s'explique par le fait que ces canetons sont une proie de choix pour ces Goélands, s'ils s'éloignent de la crèche.

Cette espèce est en nombre inférieur comparativement aux autres espèces de goélands. Par exemple, lorsqu'on la retrouve parmi un attroupement de goélands, elle n'en constitue que 15% seulement.

LE GOELAND ARGENTE (*Larus argentatus*)

Première mention : 11/05/78

Dernière mention : 09/08/78

Estimation du nombre d'individus observé pour l'été 1978: 700

Habitat: Le Goéland argenté a été le plus souvent observé dans le marécage intertidal.

Remarques

Lorsqu'on l'observe en colonie plurispécifique, il en constitue environ 30%. Il a été aperçu en bon nombre au dépotoir à ciel ouvert de Saint-Eloi Station, à environ 5 km de la réserve.

LE GOELAND A BEC CERCLE*(Larus delawarensis)*

Première mention : 11/05/78

Dernière mention : 09/08/78

Estimation du nombre d'individus observés pour l'été 1978: 1500

Habitat: Le Goéland à bec cerclé est si commun qu'on en voit constamment. Son habitat préféré est aussi le marécage intertidal. Il se plaît en guise de perchoir à utiliser les blocs rocheux délaissés par le glacier sur l'estran au cours des hivers précédents.

Remarques

Incontestablement, cette espèce est en plus grand nombre que toutes autres espèces de laridés de la réserve. Lorsqu'on l'observe en colonie plurispécifique, elle en constitue au moins 50%. Il arrive même de retrouver des attroupements uniquement constitués de cette espèce.

Regroupements mixtes permanents de goélands dans la réserve de l'Isle-Verte

La distribution des sites de regroupements démontre que les Goélands recherchent des endroits dégagés et sécuritaires, à proximité de l'eau, loin de toute activité pouvant déranger leur tranquillité. (Carte synthèse en annexe)

Probablement que tous ces Goélands fréquentant la réserve en été nichent dans les environs de l'Isle-Verte, et c'est ce que tendent à confirmer nos propres observations.

3.3 Turdidés

LE MERLE D'AMERIQUE

(*Turdus migratorius*)

Première mention : 16/05/78

Dernière mention : 08/08/78

Estimation du nombre d'individus observés pour l'été 1978: 140

Habitat: La forêt mixte et les champs bordés de lisières arbustives sont les habitats préférentiels du Merle d'Amérique dans la réserve de l'Isle-Verte.

Remarques

On l'aperçoit souvent isolé en train de s'alimenter dans des champs nouvellement labourés soutirant de la terre divers invertébrés tels des lombrics.

Un nid abandonné a été repéré dans la forêt mixte qui entoure les îlets du secteur III.

3.4 SturnidésETOURNEAU SANSONNET*(Sturnus vulgaris)*

Première mention : 31/05/78

Dernière mention : 27/08/78

Estimation du nombre d'individus observés pour l'été 1978: 160

Habitat: Le plus souvent l'Etourneau sansonnet a été observé dans le village de l'Isle-Verte. On le trouve dans les clairières boisées, près des sorties d'égoûts municipaux, sur le marécage intertidal, etc...

Remarques

L'Etourneau sansonnet s'est forgé au fil des années une mauvaise réputation auprès des résidents du village, selon Eux, il est très arrogant envers d'autres espèces d'oiseaux qui occupent les nichoirs du village.

3.5 IctéridésLE CAROUGE A EPAULETTES*(agelaius phoeniceus)*

Première mention : 11/05/78

Dernière mention : 08/09/78

Estimation du nombre d'individus observés pour l'été 1978: 500

Habitat: Dans la réserve, on retrouve le Carouge à épaulettes surtout dans le marécage côtier arbustif, ainsi que dans les champs dégagés.

Remarques

Cet oiseau devient très agressif lorsque quelqu'un pénètre dans le voisinage de son nid (territoire). Ainsi le mâle se précipite vers l'intrus et une fois à six pieds de sa tête, lance une série de cris harassants qui ne cessent qu'au moment où l'oiseau considère que ce dernier est raisonnablement éloigné de son territoire.

Quelques nids (11) ont été trouvés dans les champs et le marécage côtier arbustif.

Dès le milieu d'août, on a pu observer plusieurs rassemblements pré-migratoires.

MAINATE BRONZE*(Quiscalus quiscula)*

Première mention : 11/05/78

Dernière mention : 11/09/78

Estimation du nombre d'individus observés pour l'été 1978: 150

Habitat: Le Mainate bronzé a été souvent observé dans la forêt mixte coniférienne, dans les clairières près des bois ainsi que dans les lisières arbustives champêtres.

Remarques

Dès le 22/08/78, on observe des rassemblements pré-migratoires. Deux nids ont été repérés dans le secteur boisé des îlets rocheux du secteur III parmi les essences conifériennes telles que l'épinette noire (*Picea mariana* Mill. BSP.) et le pin gris (*Pinus divaricata* Ait. Dumont). (Pinacées).

3.6 FringillidésLE PINSON DES PRES*(Passerculus sandwichensis)*

Première mention : 16/05/78

Dernière mention : 08/09/78

Estimation du nombre d'individus observés pour l'été 1978: 180LE PINSON CHANTEUR*(Melospiza melodia)*

Première mention : 18/05/78

Dernière mention : 08/08/78

Estimation du nombre d'individus observés pour l'été 1978: 250

Habitat: Ces deux espèces de pinsons ont été rarement observées l'une sans l'autre. Elles fréquentent et ce par ordre d'importance les habitats suivants: le marécage côtier non arbustif, le marécage côtier arbustif, les champs libres et le marécage intertidal .

Remarques

Souvent on aperçoit ces deux espèces de pinsons perchées sur des arbustes, des piquets de clôture, du bois de mer, et des blocs rocheux situés sur l'estran. Ces perchoirs offrent aux pinsons une vue d'ensemble sur leur environnement. Une vingtaine de nids ont été découverts à travers les différents habitats susmentionnés. Les nids sont situés sur le sol parmi la végétation. Ils sont le plus souvent situés aux abords de cours d'eau ou de marelles.

L'insertion d'une clôture en bois de cèdre à travers les habitats délimitant les frontières de la réserve favorise considérablement le perchage de ces espèces. A notre avis, la présence de cette clôture favorise qualitativement le secteur I.

Déjà le 21/08/78, des rassemblements pré-migratoires sont observés.

CHAPITRE IV : LES ESPECES D'OISEAUX SELECTIVES DANS LEUR HABITAT

TABLEAU I

TABLEAU DES FREQUENCES D'APPARITION MENSUELLES DE FAMILLES
D'OISEAUX IMPORTANTES DE LA RESERVE DE L'ISLE-VERTE

FAMILLES ET ESPECES D'OISEAUX

DISTRIBUTION DANS LE TEMPS
DES POPULATIONS D'OISEAUXCUMULE
DU NBR.
D'INDIVIDUS
PAR FAMILLEHABITATS PREFERENTIELS
DANS LA RESERVE DE L'ISLE -
VERTE

	MAI			JUN		JUILLET			AOUT	
	11/05/78	02/06/78		12/06/78	30/06/78	10/07/78	04/08/78		07/08/78	12/08/78
	1	2	3	4	5	6	7	8	9	10
<u>Phalacrocoracidés</u>										
Espèce										
- Cormoran à aigrettes	2		70	75	45	2	264	63	46	
<u>Ardeidés</u>										
Espèces										
- Grand Héron bleu	31	8	21	16	13	13	51	28	76	
- Bihoreau à couronne noire	3	21	1	12	1					
Famille anatidés										
Sous famille Ansérinés										
- Bernache du Canada	800	1000	400							
- Bernache cravant		17	2560							
- Oie blanche	2200	1400	540							
Sous-famille Anatinés (Barboteurs)										
- Canard mallard			4		16					
- Canard noir	14	327	500	440	312	200	140	90	79	
- Canard pilet				2						
- Canard siffleur d'Amérique		2	2							

567

Eaux de mer - Mar. intertidal

257

Marécage intertidal Mar.Côtier

38

Marécage intertidal Mar.Côtier

295

2200

Marécage intertidal -

Champs labourés

2257

Eaux de mer - rivage à peine

inondé du marécage intertidal

4140

M. intertidal - Champs

8597

labourés, marécage côtier

20

M. intertidal et côtier

2000

M. intertidal et côtier

2

M. côtier et intertidal

4

(marelles)

FAMILLES ET ESPECES D'OISEAUX

DISTRIBUTION DANS LE TEMPS
DES POPULATIONS D'OISEAUXCUMULE
DU NBR.
D'INDIVIDUS
PAR FAMILLEHABITATS PREFERENTIELS
DANS LA RESERVE DE L'ISLE -
VERTEScolopacidés

- Espèces

	MAI			JUN		JUILLET			AOUT	
	11/05/78	02/06/78		12/06/78	30/06/78	10/07/78	04/08/78		07/08/78	12/08/78
	1	2	3	4	5	6	7	8	9	10
- Courlis corlieu						20	90	50	10	8
- Barge hudsonienne						58	20			
- Bécasseau à poitrine rousse				3	1					
- Maubêche branle-queue			3		5	5		1		2
- Grand Chevalier à pattes jaunes	28	90			15		1	4		
- Petit Chevalier à pattes jaunes					30		195	77		38
- Tourne pierre roux			2		4			158		25
- Bécasseau minuscule	20	63								
- Bécasseau semi-palmé								46	250	84
- Bécassine des marais	20		8		3	3				

178
78
4
16
147
340
189
83
380
34
1449

Marécage intertidal et M.Côtier
Marécage intertidal
Marécage intertidal
Aux abords des cours d'eau douce
Marécage côtier - Marécage intertidal
Marécage côtier - Marécage intertidal
Marécage intertidal - Plage à Galets
Marécage intertidal - Plage à Galets
Marécage intertidal - Plage à Galets
Champs libres - Mar. Côtier arbustif

Laridés

- Goéland à manteau noir
- Goéland argenté
- Goéland à bec-cerclé

203
700
1520
2423

Marécage intertidal
Marécage intertidal
Marécage intertidal

FAMILLES ET ESPECES D'OISEAUX

DISTRIBUTION DANS LE TEMPS
DES POPULATIONS D'OISEAUXCUMULE
DU NBR.
D'INDIVIDUS
PAR FAMILLEHABITATS PREFERENTIELS
DANS LA RESERVE DE L'ISLE -
VERTE

	MAI			JUIN		JUILLET			AOUT	
	11/05/78	02/06/78		12/06/78	30/06/78	10/07/78	04/08/78		07/08/78	12/08/78
	1	2	3	4	5	6	7	8	9	10
- Canard souchet			2							
- Sarcelle à ailes bleues				6				31		
- Sarcelle à ailes vertes				8	22				16	
Plongeurs										
- Petit Morillon			3							
- Garot commun								8		
- Eider à duvet	13	42	55	40		57	146	96	107	40
- Macreuse à bec jaune									10	
- Macreuse à front blanc									9	
- Grand-bec scie			2	2						
Accipitridés										
- Epervier de Cooper			1							
- Epervier sp.			2							
- Busard des marais			1	2		1		1	1	
- Buse pattue							1		1	
Charadriidés										
Sous famille										
Charadriinés										
- Espèces										
- Pluvier argenté			200	225	50	50	100			
- Pluvier collier	55	15						79	45	
- Pluvier kildir	39	20	37				6	2		

2
37
46
2111
3
33
596
41
9
4
686

M. côtier (zone à marelles)
M. intertidal - rivière verte
M. intertidal - rivière verte

Eaux de mer
M. intertidal
Eaux de mer - rochers-perchoirs
du M. intertidal
Eaux de mer
Eaux de mer
Eaux de mer

Au vol au dessus forêt mixte
Au vol au-dessus de la
forêt mixte
Au vol au-dessus du m. côtier
et forêt mixte
Au vol au-dessus des champs
et de la forêt mixte

1
2
6
2
11

Marécage intertidal
Marécage intertidal-Mar.Côtier
Marécage intertidal et côtier

2625
192
104
2921

FAMILLES ET ESPECES D'OISEAUX

DISTRIBUTION DANS LE TEMPS
DES POPULATIONS D'OISEAUXCUMULE
DU NBR.
D'INDIVIDUS
PAR FAMILLEHABITATS PREFERENTIELS
DANS LA RESERVE DE L'ISLE -
VERTEHirudinidés

- Hirondelle des granges
- Hirondelle bicolore
- Hirondelle des sables

MAI			JUIN		JUILLET			AOUT	
11/05/78			12/06/78		10/07/78			07/08/78	
02/06/78			30/06/78		04/08/78			12/08/78	
1	2	3	4	5	6	7	8	9	10

68

M. côtier - Champs libres
et cultivés

128

Rivière verte - champs libres
et cultivés

239

Rive de la rivière verte -
Marécage intertidal

435

Corvidés

- Grand Corbeau
- Corneille d'Amérique

4	26	2			1			
8	7	23	16		9	22		

33

Forêt mixte - M. intertidal

85

Marécage intertidal - forêt
mixte

118

Parulidés et autres familles
de passeraux forestiers impor-
tantes, limitées au secteur
boisé No. III

Picidés

- Pic flamboyant
- Pic chevelu

3		6			2			2
			1		1			

13

Forêt mixte à dominance
coniférienne

2

Paridés

- Mésange à tête noire
- Mésange à tête brune

4		2			1			
2		1						

7

3

FAMILLES ET ESPECES D'OISEAUX

DISTRIBUTION DANS LE TEMPS
DES POPULATIONS D'OISEAUXCUMULE
DU NBR.
D'INDIVIDUS
PAR FAMILLEHABITATS PREFERENTIELS
DANS LA RESERVE DE L'ISLE -
VERTE.

	MAI			JUIN		JUILLET			AOÛT	
	11/05/78	12/06/78	10/07/78	07/08/78	02/06/78	30/06/78	04/08/78	12/08/78		
	1	2	3	4	5	6	7	8	9	10
<u>Tyrannidés</u>										
- Moucherolle phébie				1					1	
- Moucherolle des aulnes				2	1				3	
<u>Turdidés</u>										
- Merle d'Amérique	14	26	11	8	6	40	12	21	4	142
- Grive solitaire					2		2			4
- Grive à dos olive			4	3	4	2	1			14
<u>Sylviidés</u>										
- Roitelet à couronne rubis		4	2	2	1	1	2			12
<u>Bombycillidés</u>										
- Jaseur des cèdres			6	3	2	2	1			14
<u>Viréonidés</u>										
- Viréo aux yeux rouges				1			1			2
- Viréo à tête bleue								1		1
<u>Parulidés</u>										
- Fauvette obscure			4		2	1	1	2	3	13
- Fauvette à joues grises					4			1		5
- Fauvette à tête cendrée	2	2		2						6
- Fauvette tigrée				1	1					3
- Fauvette à croupion jaune	2	4		2	2					10
- Fauvette verte à gorge noire			1			1				2
- Fauvette à poitrine baie				2			1			3

Sous-Bois arbustif
En forêt mixteChamps en culture et forêt
mixte
Forêt mixte

Forêt mixte

Lisières arbustives
Lisières arbustives.Forêt mixte à dominante
coniférienne

FAMILLES ET ESPECES D'OISEAUX

DISTRIBUTION DANS LE TEMPS
DES POPULATIONS D'OISEAUXCUMULE
DU NBR.
D'INDIVIDUS
PAR FAMILLEHABITATS PREFERENTIELS
DANS LA RESERVE DE L'ISLE -
VERTE

	MAI			JUN		JUILLET			AOÛT	
	11/05/78	02/06/78		12/06/78	30/06/78	10/07/78	04/08/78		07/08/78	12/08/78
	1	2	3	4	5	6	7	8	9	10
- Fauvette couronnée			1							
- Fauvette triste			1							
- Fauvette masquée		3	1	2	4	2	2			
- Fauvette flamboyante			1		1		1			
<u>Ictéridés</u>										
- Goglu		36	16	84	62	61	57	167	141	
- Carouge à épaulettes	12	40	64	92	80	60	44	67	45	
- Mainate rouilleux			1	2	1	3				
- Mainate bronzé	8	24	16		12	14	44	27		
- Vacher à tête brune	12	43	17	24	8	13	28			
<u>Frigillidés</u>										
- Grosbec errant		12			8		24			
- Roselin pourpré									6	
- Chardonneret jaune		6			4		2			
- Pinson à queue aiguë		2						14	16	
- Pinson à gorge blanche		25	15	32	12	6	5	2		
- Pinson familier							2	2		

1
1
14
3
279

624
504
7
145
166
1446

44
6
12
42
94
4
202

Forêt mixte à dominante
coniférienne

Champs libres et cultivés -
marécage côtier
M. côtier arbustif - champs
libres et cultivés
Marécage côtier - forêt mixte
Marécage côtier - forêt mixte
Champs arbustifs - forêt mixte

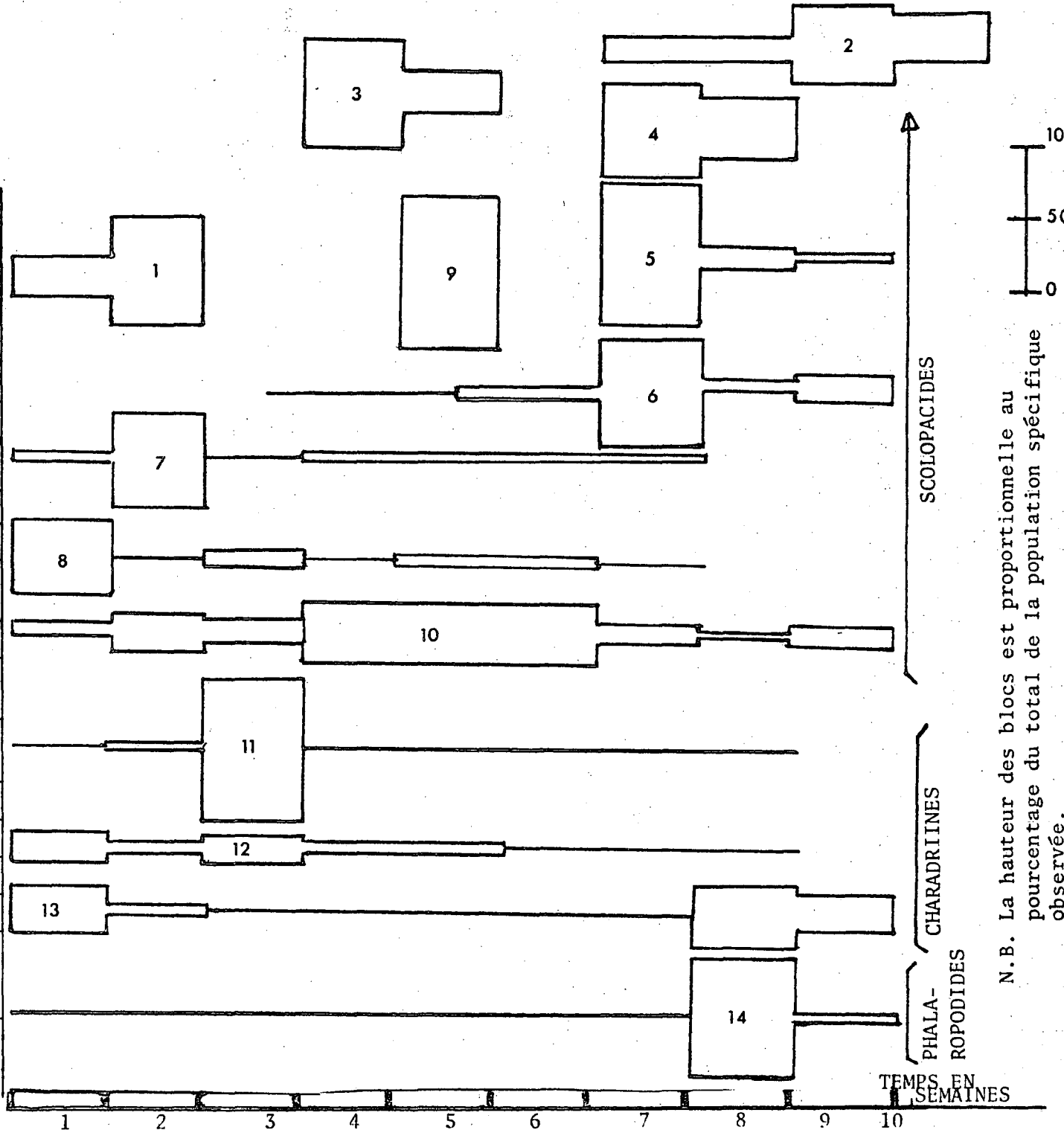
Forêt mixte-Sous-bois arbustif
Forêt mixte-Sous-bois arbustif
Champs arbustif - Marécage
Côtier arbustif
M. Côtier - M. Côtier arbustif
Forêt mixte
M. Côtier et arbustif

N.B. Pour informations supplémentaires se référer
à la carte synthèse en annexe.

TABLEAU II

APERCU VISUEL DE LA DENSITE RELATIVE EN
FONCTION DE LA DISTRIBUTION TEMPORELLE
DES ESPECES D'OISEAUX DE RIVAGE

ESPECES D'OISEAUX DE RIVAGE	NBR TOTAL OBSERVES
<u>Charadriidés</u>	
<u>Charadriinés</u>	
- Pluvier argenté (11)	2 625
- Pluvier collier (13)	192
- Pluvier kildir (12)	104
<u>Scolopacidés</u>	
- Courlis corlieu (5)	178
- Barge Hudsonienne (4)	78
- Bécasseau à poitrine rousse (3)	4
- Maubêche Branle-queue (10)	16
- Grand Chevalier à pattes jaunes (7)	147
- Petit Chevalier à pattes jaunes (6)	340
- Tourne-pierre roux (14)	189
- Bécasseau miniscule (1)	83
- Bécasseau semi-palmé (2)	380
- Bécassine des marais (8)	34
<u>Phalaropodidés</u>	
Phalarope de Wilson (9)	2
Total d'oiseaux de rivage observés au cours de l'été 1978	4372 IND.



CHAPITRE V

Quelques mammifères de
la réserve de l'Isle-Verte

Liste de quelques mammifères
de la réserve de l'Isle Verte

LISTE I

<u>ESPECES</u>	<u>LIEUX</u>	<u>HABITAT</u>
Porc-Epic du Canada <i>Erethizon Dorsatum</i>	Secteur III Ilets rocheux	Sous-Bois Mixte
Lièvre d'Amérique <i>Lepus Americanus</i>	Secteur III Ilets rocheux	Sous-Bois Coniférien
Musaraigne cendrée <i>Sorex Cinereus</i>	Secteur III Champs libres	Champs libres
Marmotte du Canada <i>Marmota monax</i>	Secteur I Pointe à la Loupe	Champs abandonnées
Renard Roux <i>Vulpes Vulpes</i>	Secteur III Aux abords de la Rivière des vases	Champs libres
Ecureuils roux <i>Tamiasciurus Hudsonnicus</i>	Secteur III Bois mixte coniférien	Forêt mixte coniférienne
Elan d'Amérique <i>Alces Alces</i>	Secteur III Côté sud-ouest des Ilets rocheux	Forêt mixte Bordant la Rivière des Ilets
Phoque Commun <i>Phoca Vitulina Concolor</i>	Secteur I et II	Marécage Intertidal Blocs rocheux en groupes ou isolés
Phoque gris <i>Haichoerus Grypus</i>	Secteur I et II	Marécage intertidal Blocs rocheux en groupes ou isolés

P.S. A plusieurs reprises nous avons aperçu ensembles 2 chiens errants.

"avant 1960 le phoque commun utilisait le littoral de la réserve de l'Isle Verte pour mettre bas. Aujourd'hui on se contente de l'observer. En 1957, les chasseurs des environs ont tué près de 800 phoques de cette espèce. Le phoque gris (*Halichoerus grypus*) fréquente aussi la réserve. Il est en nombre inférieur comparative-ment au phoque commun durant l'été".

(Communication personnelle Pierre Jules Lavigne)

(M.T.C.P. Sept-Iles)

TABLEAU III

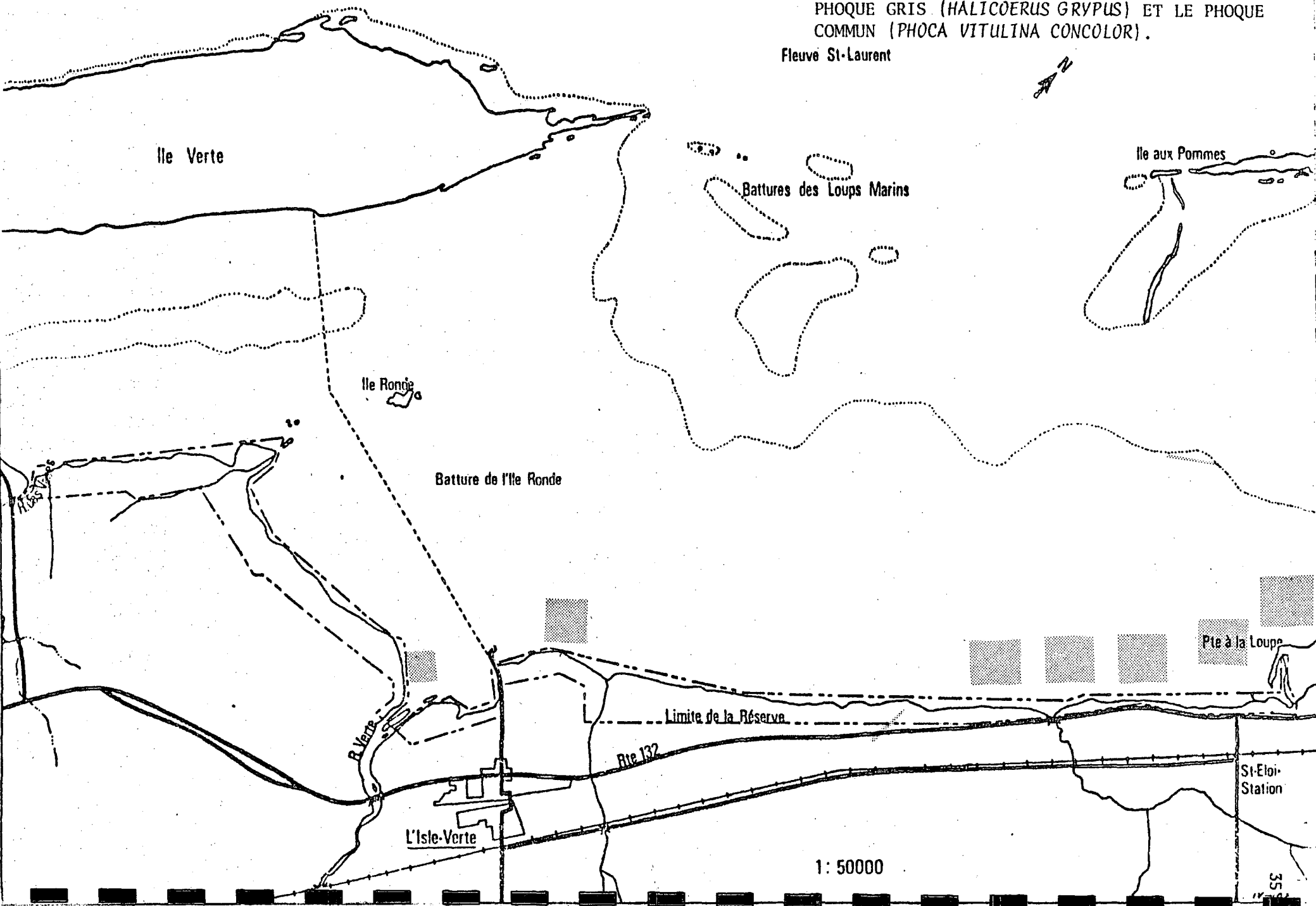
Dates d'observations et quantités de
phocidés inventoriés pour l'été 1978
dans la Réserve de l'Isle-Verte

PHOQUE COMMUN <i>Phoca Vitulina Concolor</i>		PHOQUE GRIS <i>Halichoerus Grypus</i>	
DATES D'OBSERVATION	QUANTITE	DATES D'OBSERVATION	QUANTITE
14/06/78	1	26/07/78	2
25/07/78	2	27/07/78	3
27/07/78	5	28/07/78	1
28/07/78	4	02/08/78	1
01/08/78	5		
02/08/78	2		
TOTAL	20	TOTAL	7

Réserve Nationale de Faune de l'Isle Verte, Québec CARTE III

LOCALISATION DE QUELQUES SITES UTILISES PAR LE
PHOQUE GRIS (*HALICOERUS GRYPUS*) ET LE PHOQUE
COMMUN (*PHOCA VITULINA CONCOLOR*).

Fleuve St-Laurent



Discussion

Bien sûr, nous sommes conscients des limites statistiques de nos résultats, malheureusement cette étude n'a été dirigée en ce sens, néanmoins, nous avons amorcé l'un des premiers inventaires de l'avifaune spontanée Isle-Vertoise étaler sur une longue période, que nous avons tenté de marier avec une approche biogéographique à l'échelle du milieu prospecté.

Le tout compris dans le cadre d'un programme de développement du plan de zonage de la Réserve Nationale de l'Isle-Verte, notre étude servira, nous l'espérons, de base à un programme d'interprétation de la nature axée sur la faune ailée, le milieu physique et biologique, ainsi que les indices en rapport avec les mammifères recensés.

De tous les sites de la Réserve Nationale de l'Isle-Verte, le secteur "ouest" (secteur III) demeure à notre avis le lieu où le potentiel interprétatif est le plus important.

D'abord les îlets rocheux offrent un magnifique panorama sur l'ensemble du territoire environnant. La complexité et la disposition dans l'espace des diverses states végétales que l'on y retrouve sont d'un intérêt sans égal pour un programme d'interprétation.

Plus qu'ailleurs, plusieurs espèces de plantes herbacées et ligneuses, d'oiseaux forestiers et de mammifères évoluent en ces lieux, constituant ipso facto un écosystème plus important au niveau de sa diversité que d'autres contigus. A notre avis un des meilleurs sites pour l'observation des oiseaux forestiers dans ce secteur, est localisé aux abords de l'îlet Habernaria et de l'îlet du Chasseur non loin d'un petit champ en bordure de la forêt mixte et d'un canal d'irrigation. Pour les oiseaux marins l'extrémité nord de l'îlet Juniperus est un lieu où règne une grande activité tout au long de l'été.

Au point de vue de la qualité du milieu, cet endroit semble toujours conservé son intégrité naturel.

En ce qui a trait aux autres localités de la réserve, les abords du quai du village de l'Isle-Verte (secteur II) sont de bons sites de rassemblements migratoires pour la Grande oie blanche (*Chen hyperborea*), la bernache du Canada (*Branta canadensis*) et la bernache cravant (*Branta bernicla*) tôt au printemps (il va sans dire que les représentants des ansérinés sont d'un intérêt tout particulier pour l'interprétation). De plus on y observe tout au cours de l'été diverses espèces d'oiseaux de rivage, et plus irrégulièrement en fonction de la marée, quelques Ardéidés tels; le Bihoreau à couronne noire (*Nyctocorax nyctocorax*) et le Grand Héron bleu (*Ardea herodias*).

Le secteur "est" (secteur I) de la réserve, de plus grande étendue que les autres sus-mentionnés, est un lieu assez homogène qui renferme une diversité d'espèces de plantes riveraines qui sans aucun doute sont elles aussi, d'un intérêt tout particulier à un programme d'interprétation de la nature. Tout au long de l'été beaucoup d'espèces de canards barbotteurs et plongeurs fréquentent le marécage intertidal telles; le canard noir (*Anas rubripes*) qui utilise aussi ce secteur pour y nicher et y élever ses canetons. Des crèches d'Eider à duvet sont facilement observables durant la période d'élevage des jeunes. De plus une bonne quantité de pinsons utilisent pour la nidification les marécages côtiers et intertidaux de ce secteur. En voici les principales espèces; le pinson des prés (*Passerculus snadwichensis*), le pinson chanteur (*Melospiza melodia*) et le pinson à queue aigu (*Amnospiza caudacuta*). Plusieurs espèces d'oiseaux de rivage utilisent aussi ces habitats comme site de repos et d'alimentation. Les trois rivières qui empruntent ce secteur pour se jeter à la mer sont des lieux vivement intéressants à prospecter.

Voici donc l'essentiel de nos constatations en ce qui regarde l'interprétation de la nature. Bien sûr, cette étude ne prétend pas être exhaustive, mais se veut l'amorce d'un programme d'interprétation qui se matérialisera d'ici peu nous l'espérons.

Conclusion

La présente étude représente un nouveau jalon qui pourra servir de point de départ à d'autres études ou tout au moins compléter les observations déjà acquises sur la réserve nationale de l'Isle-Verte dans des domaines tels: l'interprétation de la nature, la botanique, l'ornithologie, ainsi que des études géographiques à caractère physique.

Liste II Liste des espèces d'oiseaux résidentes l'Hiver
comprise dans le triangle ayant comme extrémités,
L'Ile-Verte, La Réserve provinciale de Rimouski,
et la ville de Matane (1)

Résidents d'hiver

Réguliers

Garrot commun	Jaseur de Bohême
Garrot de Barrow	Pie-grièche boréale
Canard kakawi	Etourneau sansonnet
Grand-Bec scie	Moineau domestique
Bec-scie à poitrine rousse	Gros-bec errant
Autour	Roselin pourpré
Tétrins des savanes	Gros-bec des pins
Gélinotte huppée	Sizerin blanchâtre
Goéland bourgmestre	Sizerin à tête rouge
Goéland arctique	Chardonneret des pins
Goéland à manteau noir	Bec-croisé rouge
Goéland argenté	Bec-croisé à ailes blanches
Guillemot noir	Plectrophane des neiges
Pigeon biset	<u>Occasionnels:</u>
Grand Duc	Eider à duvet
Harfang des neiges	Buse à queue rousse
Pic chevelu	Buse pattue
Pic mineur	Aigle à tête blanche
Pic à dos noir	Gerfaut
Pic à dos rayé	Mergule nain
Geai gris	Hibou à aigrettes longues
Geai bleu	Grand Pic
Grand Corbeau	Alouette cornue
Corneille d'Amérique	Merle d'Amérique
Mésange à tête noire	Roitelet à couronne dorée
Mésange à tête brune	Mainate bronzé
Sittelle à poitrine rousse	Chardonneret jaune
Grimpereau brun	Pinson hudsonien
	Bruant lapon

(1) Liste mise à jour pour le mois de janvier 1979

(Source) Tiré de Lebel J.P. mars 1978

LISTE III

LISTE DES QUELQUES ESPECES D'OISEAUX PEU FREQUENTES
OBSERVEES DANS LES ANNES ANTERIEURES ET POUR 1978,
COMPRISE DANS LE TRIANGLE AYANT COMME EXTREMITES
L'ILE-VERTE, TROIS-PISTOLES ET GROS CACOUNA

<u>ESPECES</u>	<u>DATES</u>	<u>ENDROITS</u>	<u>OBSERVATEURS</u>
Huart à gorge rousse	6 mai 1968	Ile-aux-Basques	A. Reed - R. Ouellet
Grèbe Jougris	30 avril 1960	Ile-aux-Basques	F. Hamel
Butor d'Amérique	4 mai 1968	Baie Ile-Verte	A. Reed - R. Ouellet
Vautour à tête rouge	11 juin 1969	Ile-Verte	A. Reed - R. Ouellet
Canard siffleur d'Europe	30 avril 1977	Ile-Verte	R. Fortin
Morillon à dos blanc	16 avril 1977	Trois-Pistoles	S. St-Onge
Râle élégant	mai 1973 18 mai 1967	Ile-Verte Ile-Verte	J. Bédard A. Reed - R. Ouellet
Foulque d'Amérique	13 avril 1976	Trois-Pistoles	M.T.C.P. Rimouski
Huîtrier d'Amérique	Juillet 1972	Cacouna	J. Bédard
Aigrette neigeuse	Juillet 1978	Cacouna	Y. Pouliot - J.P. Noël
Bécasse d'Amérique	3 avril 1977	Trois-Pistoles	R. Ouellet
Bécasseau maritime	15 avril 1966	Ile-aux-Pommes	A. Reed - R. Ouellet
Bécasseau roussâtre	1 septembre 1974	Gros-Cacouna	J.F. Giroux
Sanderling	12 mai 1974	Ile -aux-Basques	C.O.Q. ¹
Phalarope hyperboré	5 juin 1955	Ile- aux-Basques	A. Reed - R. Ouellet
Sterne commune	21 mai 1976	Ile-aux-Basques	C.O.Q.
Gode	14 mai 1969	Ile-aux-Pommes	A. Reed - R. Ouellet
Coulicou à bec noir	30 juin 1969	Ile-aux-Basques	J. Catouette

1. Club des ornithologues du Québec

<u>ESPECES</u>	<u>DATES</u>	<u>ENDROITS</u>	<u>OBSERVATEURS</u>
Engoulement mange-marin-gouins	24 mai 1966	Trois-Pistoles	R. Ouellet
Mouette rieuse d'Amérique	14 juillet 1972	Ile-Verte	J.P. Savard
Chouette épervière	14 mai 1972	Ile-Verte	J.P. Savard
Troglodyte des marais	14 août 1969	Ile-Verte	R. Ouellet
Grive des bois	30 mai 1971 22 mai 1973	Ile-aux-Basques	C.O.Q.
Viréo mélodieux	23 mai 1977	Ile-aux-Basques	C.O.Q.
Fauvette polyglotte	4 août 1973	Ile-aux-Basques	C.O.Q.
Pinson de Le conte	1er juillet 1972	Trois-Pistoles	J. Larrivée J.R. Pelletier
Phalarope de wilson	2 août 1978	Isle-Verte	Jean-Pierre Noël Yvan Pouliot

(Source)

tiré de; Lebel J.P. mars 1978
Pelletier J.R. décembre 1977

LISTE IV LISTE DES ESPECES D'OISEAUX OBSERVES
DANS LA RESERVE DE L'ISLE-VERTE
ETE 1978

Noms scientifiques	Noms français
<u>Gaviidae</u>	
<i>Gavia immer</i>	Huart à collier
<u>Phalacrocoracidae</u>	
<i>Phalacrocorax auritus</i>	Cormoran à aigrettes
<u>Ardeidae</u>	
<i>Ardea herodias</i>	Grand Héron
<i>Nycticorax nycticorax</i>	Bihoreau à couronne noire
<u>Anatidae</u>	
<i>Branta canadensis</i>	Bernache du Canada
<i>Branta bernicla</i>	Bernache cravant
<i>Chen hyperborea</i>	Oie blanche
<i>Anas platyrhynchos</i>	Canard malard
<i>Anas rubripes</i>	Canard noir
<i>Anas acuta</i>	Canard pilet
<i>Anas carolinensis</i>	Sarcelle à ailes vertes
<i>Anas discors</i>	Sarcelle à ailes bleues
<i>Mareca americana</i>	Canard siffleur d'Amérique
<i>Spatula clypeata</i>	Canard souchet
<i>Aythya affinis</i>	Petit Morillon
<i>Bucephala clangula</i>	Garrot commun

Noms scientifiques	Noms français
<i>Somateria mollissima</i>	Eider à duvet
<i>Melanitta perspicillata</i>	Macreuse à front blanc
<i>Oidemia nigra</i>	Macreuse à bec jaune
<i>Mergus merganser</i>	Grand bec-scie
<u>Accipitridae</u>	
<i>Accipiter cooperii</i>	Epervier de Cooper
<i>Buteo lagopus</i>	Buse pattue
<i>Circus cyaneus</i>	Busard des marais
<u>Falconidae</u>	
<i>Falco peregrinus</i>	Faucon pèlerin
<u>Tetraonidae</u>	
<i>Bonasa umbellus</i>	Gélinotte huppée
<u>Charadriidae</u>	
<i>Charadrius semipalmatus</i>	Pluvier à collier
<i>Charadrius vociferus</i>	Pluvier kildir
<i>Squatarola squatarola</i>	Pluvier argenté
<i>Arenaria interpres</i>	Tourne-pierre roux
<u>Scolopacidae</u>	
<i>Cappella gallinago</i>	Bécassine des marais
<i>Numenius phaeopus</i>	Courlis corlieu
<i>Actitis macularia</i>	Maubèche branle-queue

Noms scientifiques	Noms français
<i>Totanus melanoleucus</i>	Grand Chevalier à pattes jaunes
<i>Totanus flavipes</i>	Petit Chevalier à pattes jaunes
<i>Calidris canutus</i>	Bécasseau à poitrine rousse
<i>Erolia minutilla</i>	Bécasseau minuscule
<i>Ereunetes pusillus</i>	Bécasseau semi-palmé
<i>Limosa haemastica</i>	Barge hudsonienne
<u>Phalaropodidae</u>	
<i>Steganopus tricolor</i>	Phalarope de Wilson
<u>Laridae</u>	
<i>Larus marinus</i>	Goéland à manteau noir
<i>Larus argentatus</i>	Goéland argenté
<i>Larus delawarensis</i>	Goéland à bec cerclé
<i>Rissa tridactyla</i>	Mouette tridactyle
<u>Columbidae</u>	
<i>Columba livia</i>	Pigeon biset
<u>Strigidae</u>	
<i>Bubo virginianus</i>	Grand Duc
<u>Apodidae</u>	
<i>Chaetura pelagica</i>	Martinet ramoneur
<u>Alcedinidae</u>	
<i>Megaceryle alcyon</i>	Martin-pêcheur

Noms scientifiques	Noms français
<u>Picidae</u>	
<i>Colaptes auratus</i>	Pic flamboyant
<i>Dendrocopos villosus</i>	Pic chevelu
<u>Tyrannidae</u>	
<i>Sayornis phoebe</i>	Moucherolle phébi
<i>Empidonax trailli</i>	Moucherolle des aulnes
<u>Alaudidae</u>	
<i>Eremophila alpestris</i>	Alouette cornue
<u>Hirundinidae</u>	
<i>Iridoprocne bicolor</i>	Hirondelle bicolore
<i>Riparia riparia</i>	Hirondelle des sables
<i>Hirundo rustica</i>	Hirondelle des granges
<u>Corvidae</u>	
<i>Cyanocitta cristata</i>	Gaie bleu
<i>Corvus corax</i>	Grand Corbeau
<i>Corvus brachyrhynchos</i>	Corneille d'Amérique
<u>Paridae</u>	
<i>Parus atricapillus</i>	Mésange à tête noire
<i>Parus hudsonicus</i>	Mésange à tête brune

Noms scientifiques	Noms français
<u>Troglodytidae</u>	
<i>Troglodytes troglodytes</i>	Troglodyte des forêts
<u>Mimidae</u>	
<i>Dumetella carolinensis</i>	Moqueur-chat
<u>Turdidae</u>	
<i>Turdus migratorius</i>	Merle d'Amérique
<i>Hylocichla guttata</i>	Grive solitaire
<i>Hylocichla ustulata</i>	Grive à dos olive
<i>Hylocichla fuscescens</i>	Grive fauve
<u>Sylviidae</u>	
<i>Regulus calendula</i>	Roitelet à couronne rubis
<u>Motacillidae</u>	
<i>Anthus spinoletta</i>	Pipit commun
<u>Bombycillidae</u>	
<i>Bombycilla cedrorum</i>	Jaseur des cèdres
<u>Sturnidae</u>	
<i>Sturnus vulgaris</i>	Etourneau sansonnet
<u>Vireonidae</u>	
<i>Vireo solitarius</i>	Viréo à tête bleue
<i>Vireo olivaceus</i>	Viréo aux yeux rouges

Noms scientifiques

Noms français

Parulidae

<i>Vermivora peregrina</i>	Fauvette obscure
<i>Vermivora ruficapilla</i>	Fauvette à joues grises
<i>Dendroica magnolia</i>	Fauvette à tête cendrée
<i>Dendroica tigrina</i>	Fauvette tigrée
<i>Dendroica coronata</i>	Fauvette à croupion jaune
<i>Dendroica virens</i>	Fauvette verte à gorge noire
<i>Dendroica castanea</i>	Fauvette à poitrine baie
<i>Dendroica striata</i>	Fauvette rayée
<i>Seiurus aurocapillus</i>	Fauvette couronnée
<i>Oporornis philadelphia</i>	Fauvette triste
<i>Geothlypis trichas</i>	Fauvette masquée
<i>Setophaga ruticilla</i>	Fauvette flamboyante

Ploceidae

<i>Passer domesticus</i>	Moineau domestique
--------------------------	--------------------

Icteridae

<i>Dolichonyx oryzivorus</i>	Goglu
<i>Sturnella magna</i>	Sturnelle des prés
<i>Agelaius phoeniceus</i>	Carouge à épaulettes
<i>Euphagus carolinus</i>	Mainate rouilleux
<i>Quiscalus quiscula</i>	Mainate bronzé
<i>Molothrus ater</i>	Vacher à tête brune

Noms scientifiques	Noms français
<u>Fringillidae</u>	
<i>Pheucticus ludovicianus</i>	Gros-bec à poitrine rose
<i>Hesperiphona vespertina</i>	Gros-bec errant
<i>Carpodacus purpureus</i>	Roselin pourpré
<i>Spinus tristis</i>	Chardonneret jaune
<i>Passerculus sandwichensis</i>	Pinson des prés
<i>Ammospiza caudacuta</i>	Pinson à queue aiguë
<i>Spizella passerina</i>	Pinson familier
<i>Zonotrichia leucophrys</i>	Pinson à couronne blanche
<i>Zonotrichia albicollis</i>	Pinson à gorge blanche
<i>Melospiza georgiana</i>	Pinson des marais
<i>Melospiza melodia</i>	Pinson chanteur

LISTE V LISTE DES ESPECES D'OISEAUX OBSERVES
DANS LES TERRAINS CONNEXES A LA
RESERVE DE L'ISLE-VERTE ETE 1978

Noms scientifiques	Noms français
<u>Ardeidae</u>	
<i>Leucophoyx thula</i>	Aigrette neigeuse
<u>Anatidae</u>	
<i>Anas strepera</i>	Canard chipeau
<u>Pandionidae</u>	
<i>Pandion haliaetus</i>	Aigle pêcheur

Noms scientifiques

Noms français

Falconidae*Falco columbarius*

Faucon émerillon

Falco sparverius

Crécerelle d'Amérique

Trochilidae*Archilochus colubris*

Colibri à gorge rubis

Picidae*Dendrocopos pubescens*

Pic mineur

Tyrannidae*Empidonax minimus*

Moucherolle tchébec

Parulidae*Mniotilta varia*

Fauvette noire et blanche

Dendroica petechia

Fauvette jaune

Dendroica caerulescens

Fauvette bleue à gorge noire

Dendroica pensylvanica

Fauvette à flancs marron

Wilsonia canadensis

Fauvette du Canada

Source tirée de S.C.F. 1964

Noms des oiseaux du Canada, noms français, anglais et scientifiques. Ministère Environnement Canada. 3e édition, publications Hors-Série no 2. Canada.

OUVRAGES CONSULTÉS

- BANFIELD, A.W.F. Les mammifères du Canada. Musée national des sciences naturelles. Musées nationaux du Canada. 2e édition. Presses de l'Université Laval.
- BENT, A.C. Life histories of North American shorebirds. Part one - Part two, Dover Publications Inc. New York
- C.O.Q. (Club des Ornithologues du Québec). Bulletins ornithologiques. 1975-1976-1977. Juin - Juillet - Août - Septembre - Octobre. Publication mensuelle et bi-mensuelle.
- DE REPENTIGNY, L.G. 1978. Aperçu floristique et phytosociologique de la réserve nationale de faune de l'Isle-Verte. Service Canadien de la faune. Pêches et Environnement Canada. Région du Québec. Québec.
- DERRUAU, M. 1967. Précis de géomorphologie. Librairie de l'Académie de médecine, France. 2e édition. Masson cie.
- DIONNE, J.C. 1972. Le quaternaire de la région de Rivière-du-Loup/Trois-Pistoles, Côte sud de l'estuaire maritime du Saint-Laurent. Centre de recherche forestière des Laurentides. Rapport d'information Q-F-X-27. Environnement Canada, région de Québec, Québec.
- GODFREY, E. Les oiseaux du Canada. Musée national du Canada. Bull. no. 203, No 73 de la série biologique.
- LEBEL, J.P. 1978. Arrivée printannière de l'avifaune dans la région comprise entre l'Isle Verte et Matane. 1960-1977. Service de l'aménagement et de l'exploitation de la faune. Ministère du Tourisme, de la Chasse et de la Pêche. Miméographie.
- MARIE-VICTORIN Fr., Flore Laurentienne. Deuxième édition. Les Presses de l'Université de Montréal, Québec.

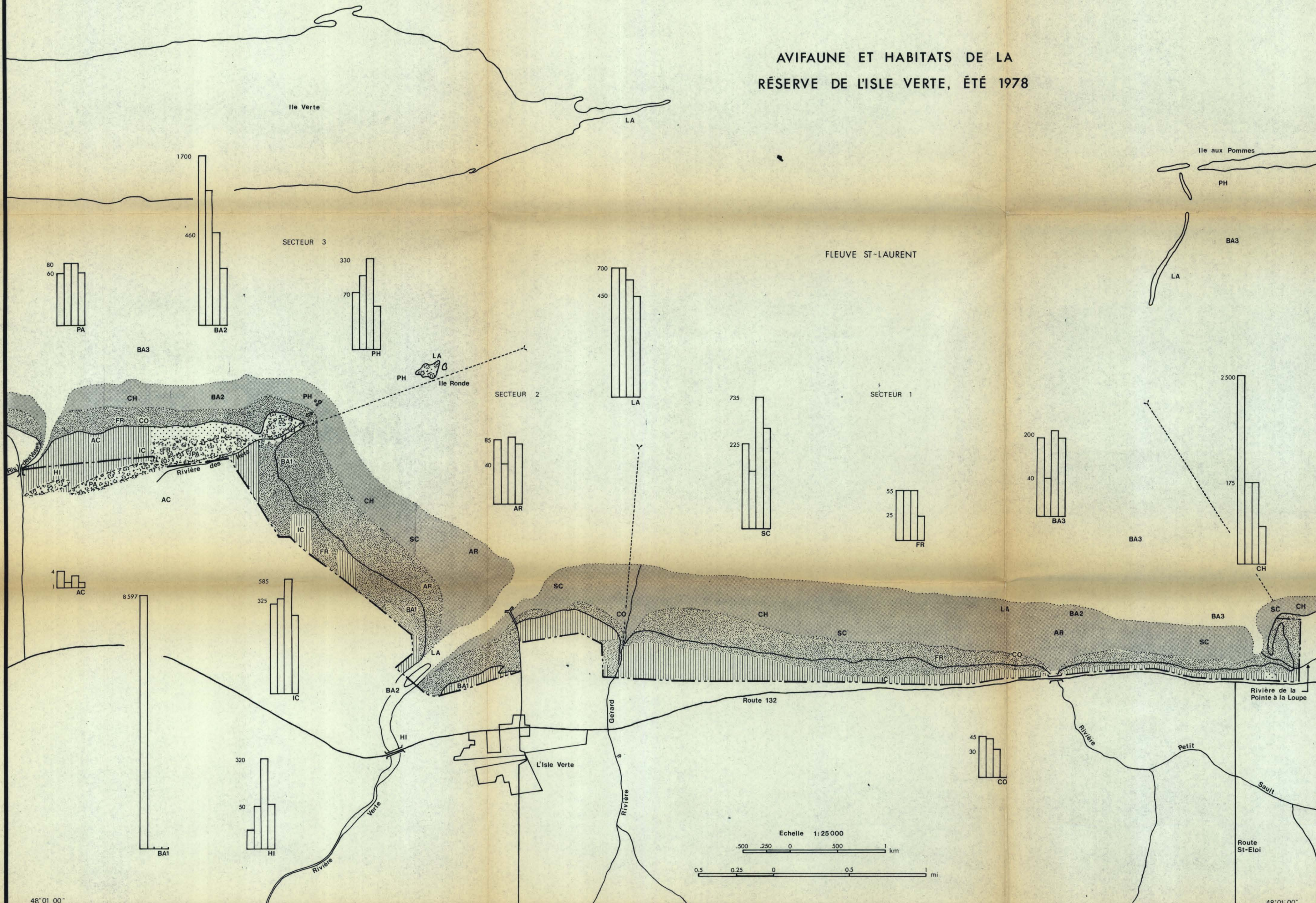
PELLETIER, J.R. 1977. Liste des espèces d'oiseaux observés dans la région du bas Saint-Laurent au 31 décembre 1977. Rapport personnel miméographié.

PETTINGILL, O.S. Jr., 1970. Ornithology in laboratory and field Cornell University. Burgess publishing compagny.

SERVICE CANADIEN DE LA FAUNE. 1964. Noms des oiseaux du Canada, noms français, anglais et scientifiques. Ministère Environnement Canada. 3e édition, publications Hors-série no. 2. Canada.

SOC. PROVANCHER D'HISTOIRE NATURELLE. Club des ornithologues du Québec. Service canadien de la faune. "Les oiseaux de l'île aux Basques et des Razades". Imprimé en 1978.

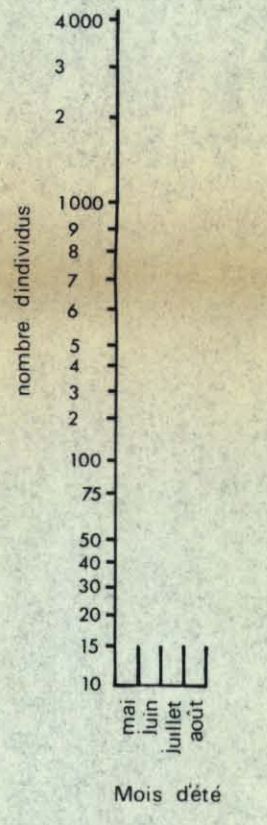
AVIFAUNE ET HABITATS DE LA RÉSERVE DE L'ISLE VERTE, ÉTÉ 1978



AVIFAUNE

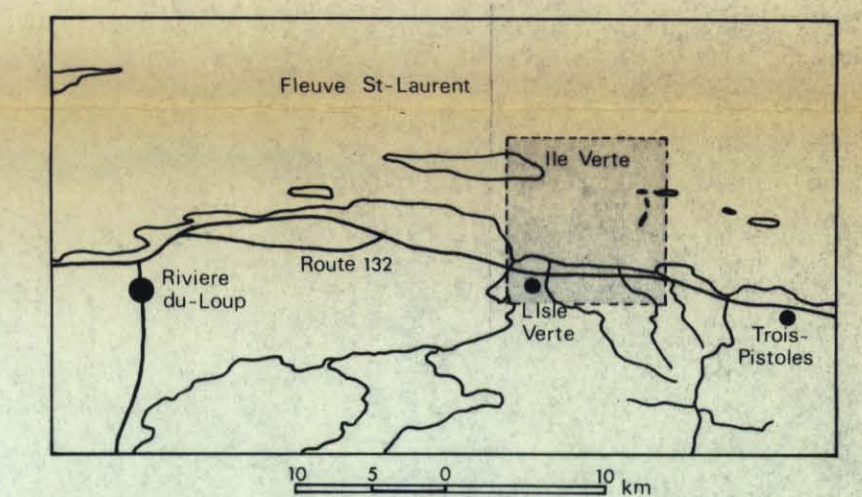
Code	Famille	Nombre cumulé d'individus	Habitat préférentiel
PH	PHALACROCORACIDES Cormorans	597	EAU DE MER et ESTRAN
AR	ARDEIDES Hérons et Bihoreaux	295	SLIKKE et ESTRAN
BA	ANATIDES		
BA1	ANSERINES Oies et Bernaches	8 597	CHAMPS et SLIKKE
BA2	ANATINES 1- BARBOTEURS Canards Noir	3 048	ESTRAN et SLIKKE
BA3	2- PLONGEURS Eiders à duvet	637	EAU DE MER et ESTRAN
AC	ACCIPITRIDES Busards et Eperviers	11	CHAMPS et AU-DESSUS DES ILETS ROCHEUX
CH	CHARADRIIDES CHARADRIINES (Pluviers)	2 921	ESTRAN et SLIKKE
SC	SCOLOPACIDES Bécasseaux et Courlis	1 441	" "
LA	LARIDES Goelands	2 423	" "
HI	HIRUDINIDES Hirondelles	435	CHAMPS et ABORDS de la RIVIERE VERTE
CO	CORVIDES Corbeaux et Corneilles	118	ESTRAN et SLIKKE
PA	PARULIDES (Fauvettes) et autres familles de Passeriformes (Merles, Mesanges, Roitelets etc.)	279	ÎLETS ROCHEUX A FORET MIXTE
IC	ICTERIDES Goglus, Carouges, Mainates	1 425	SCHORRE et CHAMPS
FR	FRINGILLIDES Pinsons, Chardonnerets, Gros Becs	192	" et ILETS ROCHEUX

Echelle semi-logarithmique



HABITATS

- MARECAGE INTERTIDAL ou ESTRAN
- MARECAGE COTIER NON-ARBUSTIF ou SLIKKE
- MARECAGE COTIER ARBUSTIF ou SCHORRE
- CHAMPS LIBRES et CULTIVES
- ÎLETS ROCHEUX A FORET MIXTE
- SECTEUR ENDIGUE
- SECTEURS



RÉSERVE NATIONALE DE FAUNE DE L'ISLE VERTE, QUÉBEC

Limites