

0044986 G M

EVALUATION ECOLOGIQUE PRELIMINAIRE  
DES HABITATS ET DE L'AVIFAUNE  
DES RIVES DE LA RIVIERE MONTMORENCY

par

Serge [Lemieux

Service Canadien de la Faune

Mars 1974.

QL  
685.5  
.Q4  
L45

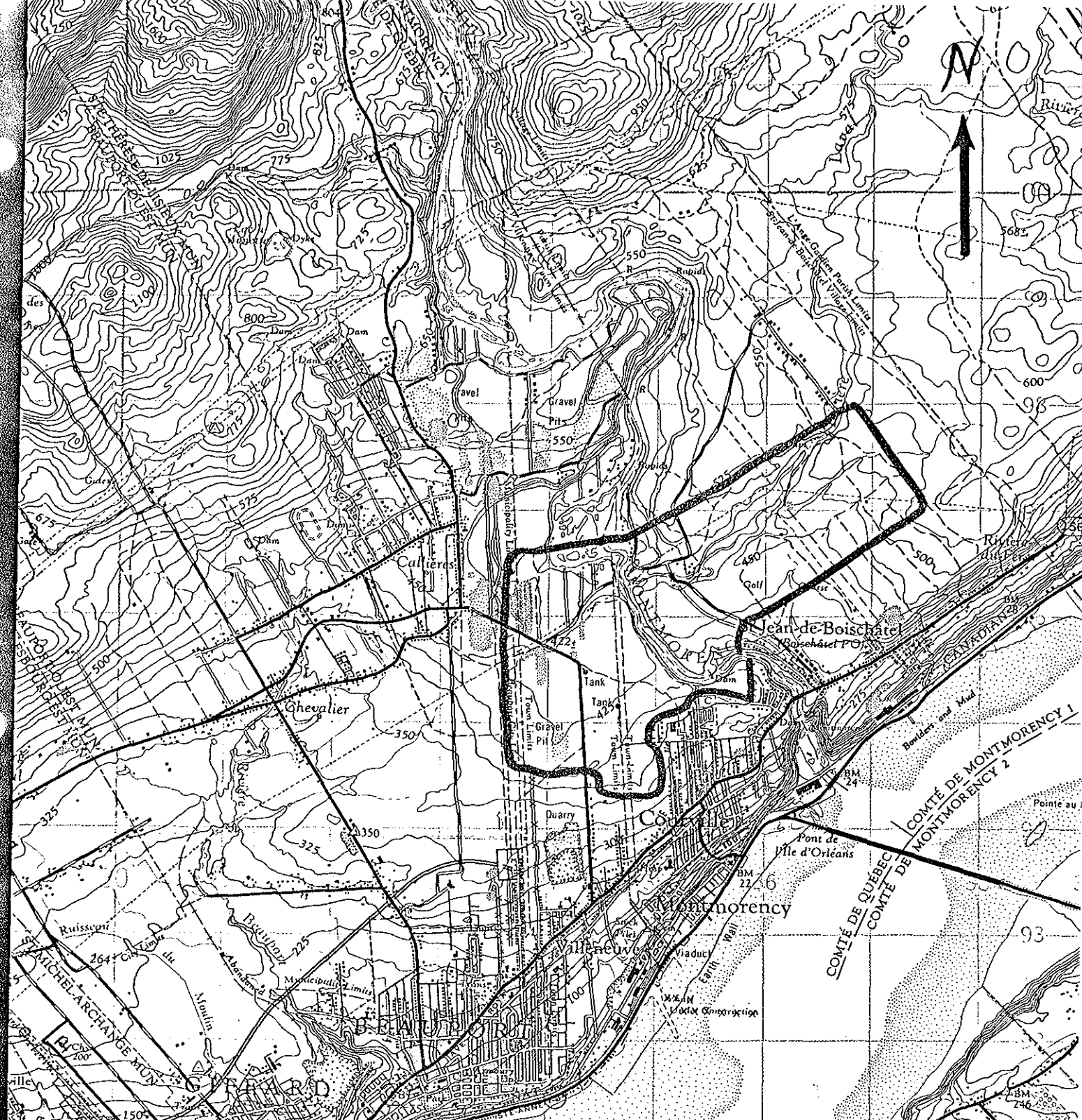
## 1. INTRODUCTION

Cette liste annotée des oiseaux observés en bordure de la rivière Montmorency ne se veut qu'une ébauche dont la prétention s'arrête à souligner l'importance de cette région pour la faune avienne. Elle est le résultat de 4 années d'observations très irrégulières, motivées par le plus simple besoin de détente dans des espaces verts. Je présente donc une compilation des données recueillies et une brève analyse de l'état <sup>abondance ?</sup> de chaque espèce d'animaux durant nos quatre saisons.

La désignation de l'état <sup>?</sup> des espèces, bien que très peu rigoureuse, est le résultat d'un cheminement logique à travers les données du nombre d'observations et d'oiseaux notés. L'évaluation en est souvent sous-estimée à cause de plusieurs contraintes au niveau de l'enregistrement des données et des caractéristiques écologiques propres aux espèces et aux habitats. Une correction toute relative et subjective figure alors au niveau de l'état de l'espèce.

## 2. LOCALISATION DE LA ZONE ETUDIEE

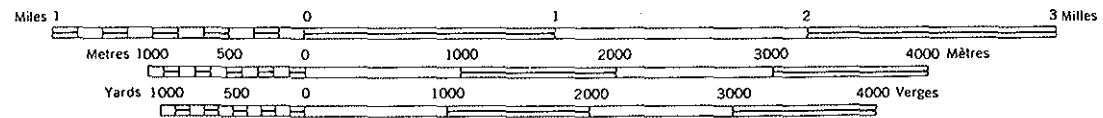
Durant les années 1972 à 1975, 65 sorties ont été réalisées dans un territoire limité au sud par les Chutes



# QUÉBEC QUÉBEC

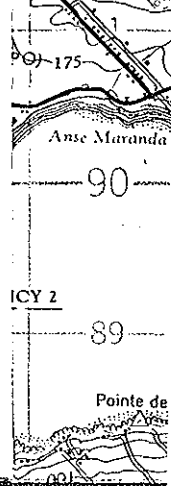
carte 1  
ZONE  
D'ÉTUDE

SCALE 1:50,000 ÉCHELLE



CONTOUR INTERVAL 25 FEET  
Elevations in Feet above Mean Sea Level  
North American Datum 1927

EQUIDISTANCE DES COURBES: 25 PIEDS  
Élévations en pieds au-dessus du niveau moyen de la mer  
Niveau de référence nord-américain 1927



Montmorency, à l'est et à l'ouest par une ligne imaginaire située à 2 milles de la Rivière, et au nord par l'élargissement marécageux de Villeneuve. Cf. carte 1.

### 3. GEOMORPHOLOGIE

La rive orientale de la Rivière, se caractérise en général par un terrain très sablonneux qui repose sur une épaisse couche de roche sédimentaire (calcaire). Le drainage y est excellent ce qui explique le caractère très sec de la majorité des habitats. Toutefois, de petites cuvettes humides, existent çà et là et sont peuplées par une végétation différente de celle qui prédomine, améliorant ainsi la variété.

Toute la région occupe l'ancien lit de la Rivière, laquelle a modifié son parcours suite à l'obstruction causée par sa propre sédimentation. C'est la raison pour laquelle la région étudiée est très sablonneuse. D'ailleurs, de nombreuses sablières font actuellement l'objet d'une exploitation.

En général, le relief est peu accidenté, sauf aux abords immédiats de la Rivière.

La rive occidentale diffère énormément de la précédente. Le sable ne s'y trouve qu'en quantité négligeable et le relief apparaît très accidenté. La région correspond effectivement aux contreforts du plateau laurentien et présente de petites collines parfois assez escarpées.

Le sous-sol se compose principalement d'un manteau de roches sédimentaires avec quelques affleurements de roches ignées, surtout autour des collines.

Le drainage y est généralement excellent. On rencontre dans cette région, l'ancien lit de la Rivière Laval. D'un cours d'eau d'importance qu'elle était autrefois, elle se résume aujourd'hui à un mince filet d'eau, gonflé seulement lors des grandes crues printannières.

#### 4. L'HABITAT ET L'HOMME

- A) L'expansion domiciliaire et la villégiature progresse annuellement et ronge lentement le peu de verdure encore intacte sur les rives de la Rivière. La présence des golfs de Courville et Boischâtel forme cependant une zone tampon relativement solide. Toutefois, l'Homme a vite appris à contourner l'obstacle.

B) L'utilisation des zones vertes pour la récréation a connu, ces dernières années, un essor prodigieux. C'est ainsi qu'on a assisté à l'établissement d'un site de camping provincial (camping Villeneuve) à la limite septentrionale de la zone étudiée. Le nettoyage et l'aménagement du site se sont effectués sans dommage important à l'habitat.

Toutefois, une utilisation irrationnelle du site par les moto-neiges accentue annuellement sa détérioration. Le camping Villeneuve ne fait pas exception, mais plutôt confirmation d'une règle générale pour toute la région. On déplore en général l'absence de contrôle sur les sentiers utilisés. S'en suivent toute une série de conséquences navrantes telles: violation de la propriété privée, vandalisme dans les chalets déserts, incursions hors sentier, détérioration des forêts, accentuation du braconnage, pollution désastreuse de l'air, bruit fort incommodant pour les résidents, skieurs et raquetteurs...etc.

C) La présence d'un très gros dépotoir municipal à quelques 1,000 pi. du camping Villeneuve, d'un vaste territoire souillé par plus de 150 carcasses d'automobiles réparties par petits groupes ici et là, vient s'ajouter à la liste

enviable des activités néfastes de l'Homme.

## 5. LA VERDURE

Malgré une utilisation inconsidérée par l'Homme, ce territoire supporte des habitats de première qualité pour les oiseaux et la vie sauvage. J'y ai observé un total de 132 espèces d'oiseaux pour une possibilité maximale de 350 espèces dans la province de Québec.

Des habitats encore intouchés tels des érablières, des peuplements d'épinette noire, et des sapinières mixtes y sont présents. Les nombreux champs, autrefois cultivés, maintenant abandonnés qui parsèment la région, font actuellement l'objet d'une régénération de la forêt par des espèces colonisatrices qui ne sont que de passage comme le Peuplier, le Bouleau, l'Aulne et le Cornouiller.

Ces essences ajoutent encore à la diversité. Les lisières et petits boisés isolés supportent une faune très riche durant toute l'année. Le marécage, à la limite septentrionale de la région, continue à recevoir les visites sporadiques des oies, bernaches et canards.

Tous ces habitats pourraient être remis en valeur par des aménagements très simples et peu coûteux et par une législation précise, axée sur la conservation de l'environnement et appliquée de façon soutenue durant toute l'année.

Bref, cette région pourrait devenir une soupape de détente dans une nature saine pour tout le bassin de population représenté par la région de Québec.

## 6. CONCLUSION

Ce minuscule ouvrage n'est pas un réquisitoire ni un dénonciateur de négligences. Son cadre trop restreint ne peut même pas prétendre à une vocation d'étude préliminaire en vue d'une réalisation. Ce n'est qu'un témoignage, qu'une suggestion, qu'un entrefilet négligeable dans le courrier de l'électeur. Aussi, n'est-il point de mon ressort de proposer des solutions concrètes, applicables dans l'immédiat (du moins à cette étape-ci).

Ce n'est non plus, l'opinion d'un biologiste du S.C.F. Dans cette démarche je veux présenter un point de vue humain, en tant qu'utilisateur de cette région. Je termine en rappelant discrètement à ceux qui porte sur leurs épaules le fardeau de lourdes responsabilités sociales que l'assainissement de l'environnement est maintenant une question de vie et que pour survivre il nous faut dès lors penser en termes d'années, non plus de siècles.



## PRESENTATION DU TABLEAU ORNITHOLOGIQUE

## DE GAUCHE A DROITE

1ère colonne: Nom français de l'oiseau.

2ième colonne: Nombre d'observations récoltées concernant l'oiseau.

3ième colonne: Nombre total d'oiseaux observés.

Les 2ième et 3ième colonnes constituent les données de bases qui, ajoutées à d'autres considérations subjectives, m'ont permis d'attribuer à chaque espèce, un coefficient numérique servant de mesure à son abondance. = *état ?*

- 1: Rare
- 2: Assez rare
- 3: Assez commun
- 4: Commun
- 5: Très commun
- 6: Abondant
- 7: Très abondant

4ième colonne: Coefficient d'abondance pour le printemps et l'automne.

5ième colonne: Coefficient d'abondance pour l'été.

6ième colonne: Coefficient d'abondance pour l'hiver.

7ième colonne: Evaluation de la justesse des coefficients.

A cause du nombre souvent très grand de données disponibles, l'écologiste doit procéder à l'élimination d'une partie de celles-ci de façon à pouvoir limiter le temps consacré à leur manipulation.

Pour cette raison, il apparaît comme évident que les coefficients d'abondance des espèces communes ou abondantes sont sous-estimés du fait qu'une partie des données a été éliminée. L'information de la justesse des coefficients demeure utile, même si l'auteur a tenu compte de ce facteur dans l'attribution de ces coefficients.

	Nb. d'obs.	Nb. d'oiseaux	Autom. et Printemps	Eté	Hiver	Evaluation
1- Grèbe à Bec bigarré	1	1	1	---	---	juste
2- Bernache du Canada	3	130	2	---	---	sous-estimée
3- Grand Héron Bleu	1	1	1	1	---	sous-estimée
4- Canard pilet	1	2	1	1	---	juste
5- Garrot commun	1	1	1	---	1	juste
6- Bec-scie couronné	1	1	1	1	---	juste
7- Autour à tête noire	1	1	1	---	---	juste
8- Epervier brun	4	6	2	1	---	juste
9- Buse à queue rousse	1	1	1	---	---	juste
10- Buse à épaulettes rousses	3	3	2	---	---	juste
11- Petite Buse	3	6	2	1	---	juste
12- Buse pattue	2	2	1	---	---	juste
13- Busard des marais	3	4	2	2	---	juste
14- Aigle pêcheur	2	4	2	---	---	juste
15- Crécerelle d'Amérique	4	5	2	2	---	juste
16- Gélinotte huppée	8	16	3	3	3	juste
17- Pluvier Kildir	11	30	5	5	---	très sous-estimée
18- Bécasse d'Amérique	5	6	2	1	---	juste

	Nb. d'obs.	Nb. d'oiseaux	Autom. et Printemps	Eté	Hiver	Evaluation
19- Bécassine ordinaire	1	1	1	---	---	juste
20- Maubèche Branle-queue	6	10	3	3	---	juste
21- Chevalier solitaire	6	11	3	2	---	juste
22- Grand Chevalier	1	1	1	---	---	juste
23- Petit Chevalier	1	1	2	---	---	sous-estimée
24- Bécasseau semi-palmé	1	1	1	---	---	sous-estimée
25- Bécasseau minuscule	1	1	1	---	---	sous-estimée
26- Goéland à manteau noir	5	18	3	3	1	sous-estimée
27- Goéland Bourgmestre	7	25	---	---	3	juste
28- Goéland Arctique	9	38	4	---	4	juste
29- Goéland Argenté	6	651	4	4	4	sous-estimée
30- Goéland à Bec Cerclé	1	100	6	6	1	très sous-estimée
31- Tourterelle triste	9	22	4	3	---	juste
32- Coulicou à Bec noir	3	3	2	1	---	juste
33- Chouette épervière	1	1	1	---	---	juste
34- Hibou à aigrettes longues	1	1	1	---	---	juste
35- Engoulevent commun	3	6	1	2	---	sous-estimée
36- Martinet ramoneur	13	30	4	4	---	juste

	Nb. d'obs.	Nb. d'oiseaux	Autom. et Printemps	Eté	Hiver	Evaluation
37- Colibri à Gorge Rubis	13	28	4	4	---	juste
38- Martin-Pêcheur	6	7	3	3	---	juste
39- Pic Doré	14	55	5	5	---	sous-estimée
40- Pic Maculé	1	1	1	---	---	juste
41- Pic chevelu	4	4	2	2	2	juste
42- Pic Mineur	17	22	5	5	4	juste
43- Pic à dos rayé	2	2	---	---	1	juste
44- Tyran Tritel	10	22	4	4	---	juste
45- Moucherolle huppé	1	1	1	1	---	juste
46- Moucherolle des Aulnes	3	16	3	3	---	juste
47- Moucherolle à ventre jaune	4	7	2	---	---	juste
48- Moucherolle Tchébec	14	52	5	5	---	juste
49- Pioui de l'Est	13	53	5	5	---	juste
50- Moucherolle à côté olive	1	1	1	---	---	juste
51- Alouette cornue	8	12	3	---	---	sous-estimée
52- Hironnelle à front blanc	1	1	---	1	---	juste
53- Hironnelle Bicolore	1	3	7	6	---	très sous-estimée
54- Hironnelle des Sables	2	30	6	4	---	très sous-estimée

	Nb. d'obs.	Nb. d'oiseaux	Autom. et Printemps	Eté	Hiver	Evaluation
55- Hirondelle des Granges	2	5	4	4	---	sous-estimée
56- Geai bleu	24	75	4	4	4	sous-estimée
57- Corneille d'Amérique	30	542	6	4	1	sous-estimée
58- Mésange à tête noire	35	196	5	4	6	sous-estimée
59- Mésange à tête brune	1	1	1	---	---	juste
60- Sittelle à poitrine blanche	4	9	2	1	1	juste
61- Sittelle à poitrine rousse	49	111	4	3	4	juste
62- Grimpereau brun	4	6	2	1	---	juste
63- Troglodyte des forêts	11	35	4	4	---	juste
64- Moqueur polyglotte	1	1	1	---	---	juste
65- Moqueur chat	20	97	5	4	---	juste
66- Moqueur roux	9	16	3	2	---	juste
67- Merle d'Amérique	13	98	6	5	---	sous-estimée
68- Grive des Bois	10	17	3	3	---	juste
69- Grive Solitaire	3	3	2	1	1	juste
70- Grive à dos olive	5	8	2	1	---	juste
71- Grive fauve	13	73	5	5	---	juste
72- Roitelet à couronne dorée	15	89	5	2	2	juste
73- Roitelet à couronne rubis	9	46	5	1	---	juste

	Nb. d'obs.	Nb. d'oiseaux	Autom. et Printemps	Eté	Hiver	Evaluation
74- Jaseur des Cèdres	2	4	3	5	---	sous-estimée
75- Pie-Grièche Boréale	5	5	1	---	2	juste
76- Etourneau Sansonnet	---	---	7	6	4	très sous-estimée
77- Moinéau domestique	---	---	4	4	4	sous-estimée
78- Viréo à tête Bleue	4	4	2	---	---	juste
79- Viréo aux yeux rouges	11	40	4	4	---	juste
80- Viréo de Philadelphie	4	16	2	---	---	juste
81- Fauvette noire et blanche	12	25	4	2	---	juste
82- Fauvette obscure	7	36	4	2	---	juste
83- Fauvette verdâtre	1	1	1	---	---	juste
84- Fauvette à joues grises	11	35	4	2	---	juste
85- Fauvette Parula	6	10	3	1	---	juste
86- Fauvette jaune	5	5	2	1	---	juste
87- Fauvette à tête cendrée	13	27	4	2	---	juste
88- Fauvette tigrée	6	17	3	---	---	juste
89- Fauvette bleue à gorge noire	3	8	2	1	---	juste
90- Fauvette à croupion jaune	4	22	6	2	---	sous-estimée
91- Fauvette verte gorge noire	10	23	4	2	---	juste

	Nb. d'obs.	Nb. d'oiseaux	Autom. et Printemps	Eté	Hiver	Evaluation
110-Gros-Bec à Poitrine rose	10	41	4	3	---	sous-estimée
111-Gros-Bec errant	20	426	6	3	4	très sous-estimée
112-Roselin pourpré	13	78	5	1	2	sous-estimée
113-Bruant indigo	1	2	1	1	---	juste
114-Gros-Bec des Pins	28	295	3	---	5	juste
115-Sizerin Blanchâtre	1	1	---	---	1	sous-estimée
116-Sizerin à tête rouge	32	1445	6	---	7	sous-estimée
117-Chardonneret jaune	9	35	4	4	---	sous-estimée
118-Chardonneret des Pins	7	68	4	---	4	sous-estimée
119-Bec-croisé rouge	3	20	---	---	2	sous-estimée
120-Bec-croisé à ailes blanches	20	319	1	---	5	sous-estimée
121-Tohi commun	2	2	---	---	1	juste
122-Pinson des prés	8	22	4	6	---	très sous-estimée
123-Pinson vespéral	5	6	2	---	---	juste
124-Junco ardoisé	7	34	7	1	1	très sous-estimée
125-Pinson Hudsonien	4	65	6	---	1	sous-estimée
126-Pinson Familier	13	31	4	4	---	juste
127-Pinson à gorge blanche	11	127	6	3	1	très sous-estimée



	Nb. d'obs.	Nb. d'oiseaux	Autom. et Printemps	Eté	Hiver	Évaluation
128-Pinson couronne Blanche	5	33	6	---	---	sous-estimée
129-Pinson de Lincoln	4	17	3	1	---	juste
130-Pinson des marais	1	1	2	2	---	sous-estimée
131-Pinson chanteur	6	25	7	6	---	très sous-estimée
132-Plectrophane des neiges	8	840	6	---	2	sous-estimée