

DOCUMENT DE TRAVAIL

**LE CENTRE D'ACQUISITION ET
DE TRAITEMENT INFORMATIQUE
DE DONNÉES SUR LE FLEUVE
SAINT-LAURENT : 1998-1999**

Rapport DT-19

***LE CENTRE D'ACQUISITION
ET DE TRAITEMENT
INFORMATIQUE DE DONNÉES
SUR LE FLEUVE SAINT-LAURENT :
1998-1999***

*Martin Jean, François Boudreault,
Marcel Houle et Guy Létourneau
Gestion de l'information*

Centre Saint-Laurent
Conservation de l'environnement
Environnement Canada – Région du Québec

Avril 1999

AVANT-PROPOS

Ce rapport est publié dans le cadre de l'entente fédérale-provinciale Saint-Laurent Vision 2000 (SLV 2000). Les travaux qui ont mené au rapport s'inscrivent sous l'activité Intégration des données et accès à l'information du volet Aide à la prise de décision et ont pour objectif de gérer des bases de données de façon à rendre l'information accessible aux décideurs et aux usagers du Saint-Laurent.

TABLE DES MATIÈRES

	AVANT-PROPOS	iii
	LISTE DES FIGURES	vii
	LISTE DES TABLEAUX	viii
CHAPITRE 1	INTRODUCTION	1
CHAPITRE 2	ACTIVITÉS DU CENTRE ACTIF	2
	FUSION DES CATALOGUES	2
	LE SITE INTRANET DU CENTRE DE DOCUMENTATION	2
	SÉCURISATION DES FICHIERS INFORMATISÉS	4
	DEMANDES EN TÉLÉDÉTECTION	4
	DEMANDES EN CARTOGRAPHIE	5
	Demands par section	5
	Types de demandes	7
	ÉQUIPE ZIP	8
	PROJET D'UN SYSTÈME D'INFORMATION À RÉFÉRENCE SPATIALE (SIRS)	9
CHAPITRE 3	NOUVELLES ACQUISITIONS	10
CHAPITRE 4	RAYONNEMENT	12
	PRÉSENTATIONS ET PARTICIPATIONS À DES RENCONTRES	12
	PUBLICATIONS	13
CHAPITRE 5	PERSPECTIVES	14
	RÉFÉRENCE	15
ANNEXES	1 Structure de gestion des fichiers informatisés	18

2 Liste des demandes en cartographie pour 1998-1999

20

LISTE DES FIGURES

1	Répartition des accès au site intranet en fonction du temps	3
2	Répartition des demandes en cartographie selon la provenance du client	6
3	Répartition des types de demandes en cartographie	7

LISTE DES TABLEAUX

1	Demandes de produits de télédétection	5
2	Logiciels	10
3	Matériel	11

CHAPITRE 1

INTRODUCTION

Le centre d'acquisition et de traitement informatique de données environnementales sur le fleuve Saint-Laurent (ACTIF) a été l'une des premières réalisations du Centre Saint-Laurent durant le Plan d'action Saint-Laurent. Créé en 1988, le centre ACTIF a pour mandat de gérer, traiter et diffuser l'information sur le Saint-Laurent emmagasinée sur support informatique.

Le présent document énumère les principales activités du centre ACTIF durant l'année 1998-1999. Un tel exercice permet de faire le point sur les activités en géomatique et gestion de données, en plus de préciser les orientations générales visées pour les prochaines années.

CHAPITRE 2

ACTIVITÉS DU CENTRE ACTIF

Les activités entreprises en 1997-1998 pour réorganiser le centre ACTIF se sont poursuivies en 1998-1999. En effet, la période a été marquée par la fusion des catalogues du centre ACTIF à celui du centre de documentation. Cette étape marque ainsi l'intégration complète des activités du centre ACTIF au centre de documentation.

FUSION DES CATALOGUES

Après une migration entreprise avec succès par le centre de documentation, c'est au tour du centre ACTIF d'utiliser le logiciel Best Seller pour gérer sa collection. Un projet de fusion des catalogues a été proposé, et sa réalisation s'est faite sans heurt. Un rapport relatant les principales étapes de cette migration a été produit (Jean et Schwery, 1999).

Cette migration marque la dernière étape du rapprochement entre le centre ACTIF et le centre de documentation. Avec celle-ci, le centre ACTIF n'existe plus, du moins avec les mandats qu'il avait pendant les cinq dernières années. Le centre de documentation devient, par le fait même, le principal responsable de la gestion de l'information au Centre Saint-Laurent.

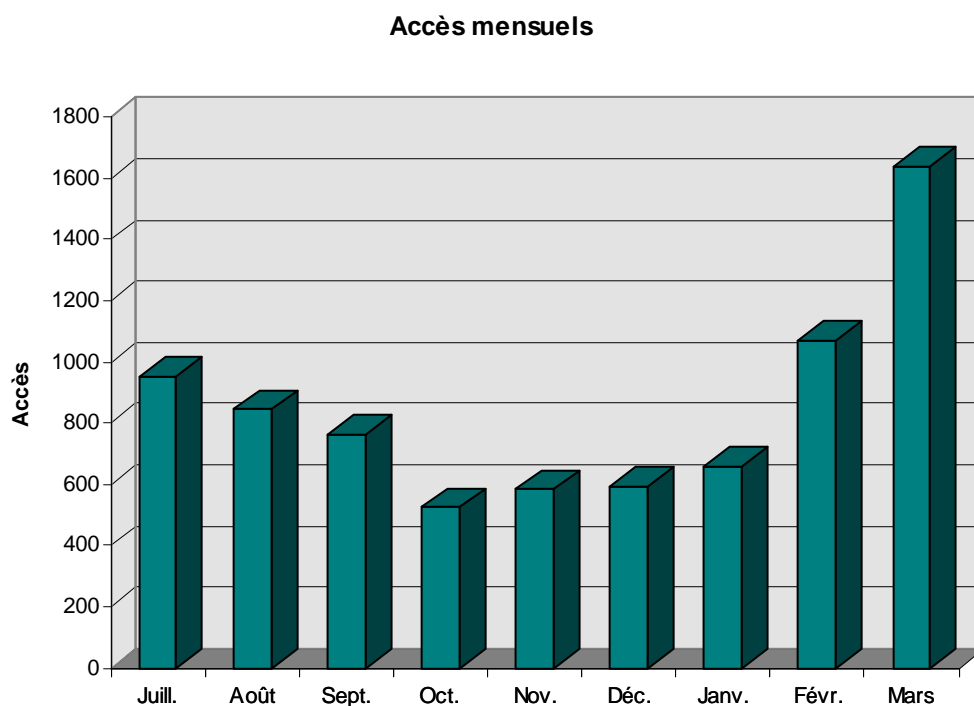
LE SITE INTRANET DU CENTRE DE DOCUMENTATION

Plusieurs changements ont touché le site intranet du centre de documentation. Dans un premier temps, le serveur, un Power Macintosh 7100/66, a été remplacé par un ordinateur Hewlett Packard Vectra VL Series 4 5/100. Les fonctions de serveur Web et FTP sont maintenant administrées à l'aide du logiciel *Serveur Web personnel* de Microsoft. L'appareil est physiquement situé dans la salle de géomatique, près du bureau de Denise Séguin.

La clientèle desservie par le site intranet a apprivoisé ce nouvel outil durant cette première année complète de fonctionnement. Les statistiques d'achalandage sont malheureusement incomplètes à cause du transfert de serveur. Elle ont été compilées à l'aide du logiciel *Funnel Web 3.0*.

Au total, 912 visites du site ont eu lieu, et 2278 pages ont été visionnées. Le nombre de clients s'élève à 40. Ils visualisent en moyenne 2,5 pages par visite et restent sur le site environ un peu plus de deux minutes. Ces moyennes ne sont pas représentatives de la durée réelle de chaque visite. La figure 1 illustre la répartition des accès en fonction du temps.

FIGURE 1
Répartition des accès au site intranet en fonction du temps



Ainsi, le nombre de visites est passé de 952 en juillet 1998 à un minimum de 525 en octobre 1998, puis a progressé jusqu'à un maximum de 1638 en mars 1999. La popularité du site semble donc croître depuis le mois d'octobre.

Ces statistiques sont encourageantes si l'on tient compte de la lente progression du contenu du site. Mis à part le remplacement des trois outils de recherche par un seul (lié au logiciel *Best Seller*), les seules mises à jour se rapportaient aux nouveautés acquises au centre de documentation et à la publication du rapport sur la gestion des fichiers informatisés (Jean et Lévesque, 1998). L'équivalent de la moitié du personnel du Centre Saint-Laurent consulte présentement le site; avec une campagne de sensibilisation et un contenu plus vivant, le nombre des visiteurs pourrait encore croître.

SÉCURISATION DES FICHIERS INFORMATISÉS

Le nombre de fichiers archivés s'est stabilisé autour du maximum atteint en 1997-1998, soit 19 610 fichiers. Le traitement de ces fichiers a même légèrement diminué l'effectif de la collection en raison du regroupement de certains fichiers ou d'une réévaluation de la pertinence d'un archivage.

Le mode de gestion des fichiers a été modifié afin de renforcer la sécurité de certains d'entre eux et d'alléger leur gestion. La nouvelle structure de gestion des fichiers est présentée à l'annexe 1.

Le mandat de sécuriser les fichiers informatisés incombe, depuis la fusion des catalogues, au centre de documentation.

DEMANDES EN TÉLÉDÉTECTION

Les demandes non planifiées en télédétection ont été peu nombreuses cette année. Le tableau 1 présente les demandes reçues et complétées en télédétection pour 1998-1999.

TABLEAU 1
DEMANDES DE PRODUITS DE TÉLÉDÉTECTION

PÉRIODE	CLIENT	PRODUIT	DATE
1998-1999	Jean-François Cantin	Transformation des fichiers des milieux humides	Juillet
	LBGI Le Bureau Géo Info Inc.	Transfert de données à la firme LBGI sur CD-ROM et évaluation des rapports	Août
	Bryan Kerman (CCIW)	Envoi d'images brutes MEIS-II et de données connexes	Septembre
	Agence spatiale canadienne	Évaluation de 3 propositions PPUR	Octobre
	Biorex pour Pêches et Océans Canada	Envoi de fichiers (figures)	Février

DEMANDES EN CARTOGRAPHIE

Dans le cadre de Saint-Laurent Vision 2000, le spécialiste en système d'information géographique est responsable de l'analyse et du traitement des données cartographiques recueillies par le Centre Saint-Laurent. Pour ce faire, il doit appliquer son expertise à la réalisation de projets de géomatique et de cartographie. Il doit également répondre aux demandes venant de l'extérieur du Centre.

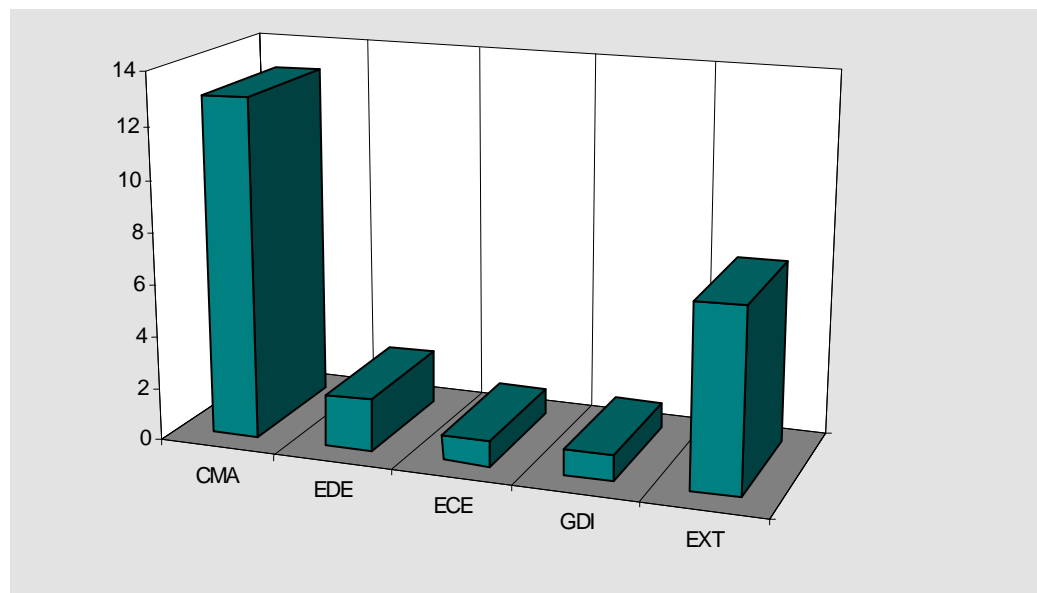
Chaque année, une moyenne de 50 demandes de service de cartographie *ad hoc* est prévue. En 1998-1999, 25 demandes ont été remplies. La liste de ces demandes est présentée à l'annexe 2. La baisse des demandes, par rapport à l'objectif annuel, s'explique principalement par une allocation du temps qui accorde la préférence à des projets précis et moins à des demandes de service *ad hoc*.

DEMANDES PAR SECTION

La figure 2 illustre la répartition des demandes de cartographie en fonction de la provenance des clients. Le volume de travail exécuté pour la section Biologie de l'environnement (anciennement Contamination du milieu aquatique) a encore été

important. Les chercheurs de cette section récoltent une grande quantité de données qui nécessitent une représentation spatiale et cartographique. Ce travail a été produit principalement à l'aide du système à référence spatiale MapInfo et du logiciel CorelDraw.

FIGURE 2
Répartition des demandes en cartographie selon la provenance du client



Légende. – CMA : Contamination du milieu aquatique (19 demandes).
 EDE : État de l'environnement (5 demandes).
 ECE : Écotoxicologie et chimie environnementale (2 demandes).
 GDI : Gestion et diffusion de l'information (2 demandes).
 SCF : Service canadien de la faune (4 demandes).
 EXT : extérieur du Centre Saint-Laurent (6 demandes).

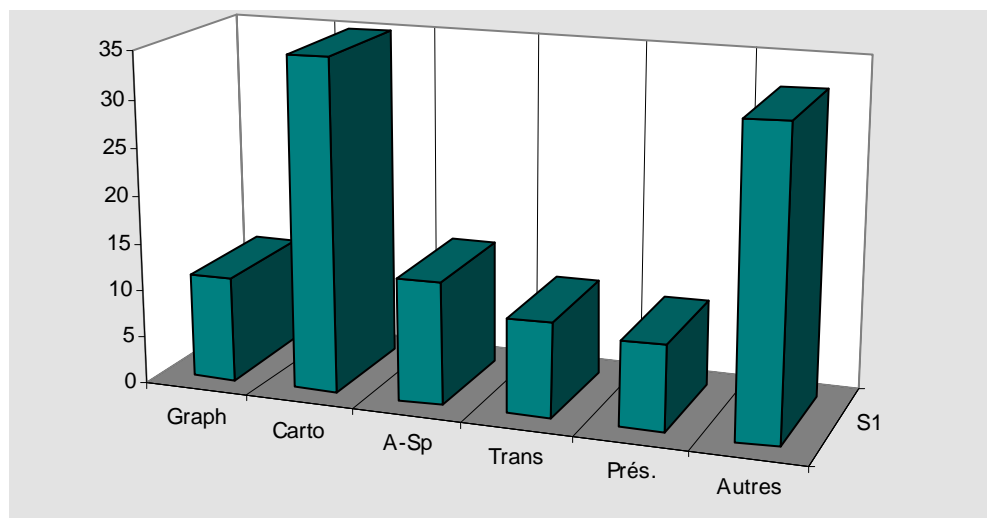
Les produits demandés par la clientèle de l'extérieur consistaient surtout en fichiers sur les modifications de l'habitat du poisson et des frayères (formats vec, veh) et en cartes de grand format. La production d'une base cartographique des stations de la CUM en format MapInfo ainsi que le calcul des distances entre quelque 170 stations ont également été fait. La clientèle externe qui a profité de ces services inclut : la CUM, Pêches et Océans Canada, la Direction de la

protection de l'environnement (DPE), la Direction des affaires ministérielles (DAM) et l'Université McGill.

TYPES DE DEMANDES

Le service de cartographie a reçu divers types de demandes de service. Les 25 demandes répertoriées ont été classées en six types de services, chaque demande pouvant requérir plus d'un type. La figure 3 présente la répartition des types de demandes, alors que l'annexe 2 indique le type et la provenance de chaque demande.

FIGURE 3
Répartition des types de demandes en cartographie



Légende. – Graph : graphisme (4 demandes).
 Carto : cartographie (23 demandes).
 A-Sp : analyse spatiale et numérisation (1 demande).
 Trans : transfert de fichiers (8 demandes).
 Prés. : préparation de présentation (9 demandes).

ÉQUIPE ZIP

Encore cette année, de nombreuses activités de cartographie ont été réalisées dans le cadre du programme ZIP. Elles comptent :

- la production de cartes et figures pour les rapports techniques sur les zones d'intervention prioritaire du secteur d'étude Lac des Deux Montagnes – Rivières des Prairies et des Mille Îles (ZIP 24 et 25);
- la production de cartes et figures pour les bilans régionaux sur les zones d'intervention prioritaire suivantes : Valleyfield-Beauharnois (anglais), Varennes-Contrecoeur (version finale, français), Pointe-du-Lac–Deschambault (anglais), Portneuf–Saint-Nicolas (anglais), Gaspésie-Nord (anglais), Îles de la Madeleine (anglais), Lac des Deux Montagnes (préliminaire – version française) et Rivières des Prairies et des Mille Îles (préliminaire – version française);
- la production de matériel de présentation pour les consultations ZIP du secteur d'étude Valleyfield-Beauharnois (ZIP 3-4);
- des travaux de numérisation :
 - avril 1998 : habitats des macroinvertébrés phytophiles de la région de Montréal, à partir de feuillets cartographiques au 1 : 10000, MLCP (1983), secteur d'étude Lac des Deux Montagnes – Rivières des Prairies et des Mille Îles (ZIP 24-25);
 - mai 1998 : affectations du territoire et limites municipales des municipalités riveraines, secteur d'étude Lac des Deux Montagnes – Rivières des Prairies et des Mille Îles (ZIP 24-25);
 - juin 1998 : rives artificialisées, à partir de feuillets cartographiques au 1 : 10000, MLCP (1983), secteur d'étude Lac des Deux Montagnes – Rivières des Prairies et des Mille Îles (ZIP 24-25);

- travaux d'impression :
 - impression en multiples copies de cartes de grand format pour le centre de documentation (annexes aux rapports techniques ZIP socio-économie).
- quelques demandes externes :
 - production de cartes ou envoi de fichiers pour le Comité ZIP Ville-Marie, à Biorex (pour Pêches et Océans), Pêches et Océans, le Conseil régional de l'environnement de la Côte-Nord, un étudiant au doctorat (Université Laval) et un étudiant en géographie (UQAM).

PROJET D'UN SYSTÈME D'INFORMATION À RÉFÉRENCE SPATIALE (SIRS)

Un projet de mise au point d'un système d'information à référence spatiale (SIRS) a démarré en 1998-1999. Durant cette première année, les activités suivantes ont été réalisées :

- acquisition des logiciels;
- acquisition de documents de référence;
- formation ArcView;
- activités de recherche et de planification;
- préparation et animation d'une rencontre GDI-EDE (présentation du projet, concepts et exemples d'application, discussion);
- rédaction d'un rapport, *Le projet SIRS : Vers un système d'information à référence spatiale* (en cours).

CHAPITRE 3

NOUVELLES ACQUISITIONS

L'arsenal des outils de géomatique disponibles dans la collection de l'équipe de géomatique s'est enrichi par l'ajout de logiciels divers (tableau 2).

TABLEAU 2
LOGICIELS

LOGICIEL	SYSTÈME D'EXPLOITATION	DESCRIPTION
ArcView GIS 3.1	Windows 95/NT	Système d'information géographique (2 licences)
ArcPress for ArcView 2.0	Windows 95/NT	Utilitaire qui facilite et accélère les travaux d'impression et d'exportation de fichiers graphiques provenant des applications ESRI (ArcView, ArcInfo)
ArcView Spatial Analyst	Windows 95/NT	Module d'analyse matricielle pour ArcView
MapObjects Professional	Windows 95/NT	Collection de modules d'applications géographiques sous forme d'objets ActiveX, utilisables dans un environnement de programmation orienté « objet » et permettant la mise au point d'applications cartographiques et de systèmes d'information géographique spécialisés
MapObjects Internet Map Server	Windows 95/NT	Serveur Web pour données ArcView-ArcInfo
IDRISI 2.0	Windows 95/NT	Système d'information géographique
CartaLinx	Windows 95/NT	Logiciel de numérisation
Virtual Tablet Interface	Windows 95/NT	Pilote pour tables de numérisation
NTv2	DOS	Logiciel de conversion NAD27 à NAD83
SPANS GIS 7.0	Windows 95/NT	Système d'information géographique (mise à jour)
MapInfo 4.5	Windows 95/NT	Système d'information géographique (mise à jour)
EASI/PACE 6.3	Windows 95/NT	Logiciel d'analyse d'images de télédétection (mise à jour)
Modules EASI/PACE	Windows95/NT	Modules Radar Analysis, Neural Network Classifier, Terrain Analysis, Image Lock Data Fusion
Microsoft Project 98	Windows 95/NT	Logiciel de gestion de projet (2 licences)
Windows NT 4.0 Workstation	Windows NT	Système d'exploitation (3 licences)
OS/2 Warp version 4	OS/2	Système d'exploitation (mise à jour)

LOGICIEL	SYSTÈME D'EXPLOITATION	DESCRIPTION
Correcteur 101 Pro 4	Windows 95/NT	Logiciel de correction grammaticale
EndNote 3.0	Windows 95/NT	Logiciel de gestion de références bibliographiques (mise à jour)
FreeHand 8.0	Windows 95/NT	Logiciel de dessin (mise à jour)

Le tableau 3 contient la liste du matériel acquis (incluant les bases de données) durant l'année 1998-1999.

TABLEAU 3
MATÉRIEL

MATÉRIEL	DESCRIPTION
Table de numérisation Calcomp Drawingboard III	36 sur 48 pouces. Remplace la table défectueuse et non supportée sur Windows
Base de données cartographiques	BNDT (cartes topo-numériques) - feuillets : 31G08, 31H05, 31H06, 31H11, 31H12, 31H14, 31I02, 31I03, 31I07. Format Shapefile pour ArcView
Image Landsat-TM	ZIP de Laval (2 août 1998)
Carte	Grandes affectations du sol, schéma d'aménagement de la CUM. Échelle originale 1 : 20 000, NAD83, projection MTM, fuseau 8, format DGN.
Livre	GIS Data Conversion : Strategies, Techniques, Management
Livre	Focus on GIS Components Software featuring ESRI's MapObjects
Cassettes vidéo	Introduction to GIS Workshop, Video Series

CHAPITRE 4

RAYONNEMENT

Le personnel du centre ACTIF a participé à quelques activités durant lesquelles il a pu présenter ses travaux.

PRÉSENTATIONS ET PARTICIPATIONS À DES RENCONTRES

L'équipe de géomatique a participé à plusieurs événements où il a contribué :

- une présentation intitulée « Les milieux humides et la télédétection : Vers un suivi de la végétation », le 8 avril 1998 au Centre Saint-Laurent (Martin Jean);
- une présentation intitulée « Cartographie des milieux humides côtiers le long du Saint-Laurent », le 13 avril 1998 au Congrès de l'ACFAS (Guy Létourneau et Martin Jean);
- une présentation intitulée « Vers un programme de suivi de la végétation des milieux humides du Saint-Laurent », le 13 avril 1998 au Congrès de l'ACFAS (Martin Jean, François Boudreault et Guy Létourneau);
- une conférence-midi sur la télédétection, le 2 octobre 1998 au Centre Saint-Laurent (Guy Létourneau);
- une présentation dans un cours sur les SIG, le 10 décembre 1998 à l'UQAM (Guy Létourneau);
- une participation à l'atelier « Observatoire du Saint-Laurent et Projet Marinet », Institut Maurice-Lamontagne, Mont-Joli (2 jours), en mai 1998 (Marcel Houle);
- une participation au séminaire : « Les SIG régionaux et municipaux », Centre de développement de la géomatique et MAM, Trois-Rivières, en octobre 1998 (Marcel Houle);
- une participation à l'atelier « Great Lakes GIS Online », Great Lakes Information Network, Chicago (2 jours), décembre 1998 (Marcel Houle);

- une entrevue accordée pour la publication d'un article sur la télédétection et le Saint-Laurent dans la revue *L'Escale nautique*, n° 20 (Martin Jean et Guy Létourneau);
- une présentation des activités de géomatique et de gestion des données à une délégation du Venezuela, le 31 juillet 1998 au Centre Saint-Laurent (Martin Jean et François Boudreault);
- une présentation des activités de géomatique et de gestion des données à une délégation de Chine, le 2 novembre 1998 au Centre Saint-Laurent (Martin Jean et Yolaine St-Jacques);
- une rencontre avec M. Paul-Émile Lafleur, consultant pour l'Institut français de l'environnement (IFEN) sur le suivi des milieux humides, le 17 novembre 1998 au Centre Saint-Laurent (Martin Jean);
- une présentation des activités de géomatique et de gestion de données à une délégation de Chine, le 5 mars 1999 au Centre Saint-Laurent (Charlotte Bastien, François Boudreault, Marcel Houle et Guy Létourneau);

PUBLICATIONS

Létourneau, G. et M. Jean (1998). *La géomatique au Centre Saint-Laurent – Perspective d'avenir*. Environnement Canada – Région du Québec, Conservation de l'environnement, Centre Saint-Laurent. Document de travail DT-13, 59 pages.

Jean, M. et G. Létourneau (1998). *Le projet « accessibilité des rives du Saint-Laurent » : État de la situation*. Environnement Canada – Région du Québec, Conservation de l'environnement, Centre Saint-Laurent. Document de travail DT-17, 33 pages.

Jean, M. et Y. Lévesque (1998). *La gestion et l'accès aux fichiers informatisés du Centre Saint-Laurent*. Environnement Canada – Région du Québec, Conservation de l'environnement, Centre Saint-Laurent. Document de travail DT-16, 47 pages.

Jean, M. et G. Létourneau (1998). *Suivi des milieux humides du Saint-Laurent : État d'avancement des travaux*. Environnement Canada – Région du Québec, Conservation de l'environnement, Centre Saint-Laurent. Document de travail DT-15, 35 pages.

CHAPITRE 5

PERSPECTIVES

L'année 1998-1999 a marqué un tournant pour les activités de géomatique et de gestion des données au Centre Saint-Laurent. D'abord parce qu'elle représente un renouveau pour la géomatique qui a initié un important projet de réalisation d'un système d'information à références spatiales. Ce projet a pour objectifs de géoréférencer et d'intégrer l'information contenue dans les rapports techniques et les bilans régionaux issus du programme des ZIP ainsi que les données de recherche du Centre Saint-Laurent. Cette information sera disponible sur un système d'information à références spatiales (SIRS) qui fait appel aux outils de la géomatique et de l'Internet.

Ensuite, la nouvelle vocation du centre de documentation, qui englobe maintenant le centre ACTIF et qui gère les collections traditionnelles et informatisées du Centre Saint-Laurent. La fusion des catalogues marque la dernière étape de cette intégration et représente une uniformisation de la gestion de l'information en plus de simplifier l'accès aux usagers. Le centre de documentation et le service informatique prennent ainsi la relève du centre ACTIF dans la gestion des données.

Le site intranet a continué sa progression. Il est à souhaiter qu'elle s'accélére après la consolidation des outils intranet du Centre Saint-Laurent (centre de documentation, comité d'appartenance, programme sur les niveaux d'eau, etc.).

Enfin, le changement de personnel, d'une part, et la consolidation des postes, d'autre part, auront des effets non négligeables sur le travail fait en géomatique. Le projet SIRS et les programmes de recherche, tel le programme sur les niveaux d'eau, ouvrent les possibilités d'une utilisation accrue de la géomatique au Centre Saint-Laurent. On ne peut que s'en réjouir.

RÉFÉRENCE

Jean, M. et C. Schwery (1998). *Métadonnées des fichiers informatisés : Migration vers Best Seller*. Environnement Canada – Région du Québec, Conservation de l'environnement, Centre Saint-Laurent. Document de travail DT-18, 14 pages.

ANNEXES

ANNEXE 1

STRUCTURE DE GESTION DES FICHIERS INFORMATISÉS

SERVICE COLL.INF.IND

ZONE DES FICHIERS ARCHIVÉS QUI NE SONT ACCESSIBLES QU'AVEC AUTORISATION

DOSSIER	QUOTA (MO)	GROUPE	PARTAGE	RESSOURCE	NOM DU SERVICE	CHEMIN D'ACCÈS
reseau_CUM	35	CSL-ACTIF(résCUM)	Modifier	Tous	EXR-résCUM	Indirect\EXR\CMA\reseau_CUM
Téledétection	1000	CSL-ACTIF(télé)	Modifier	Tous	EXR-Télé	Indirect\EXR\GDI\Téledétection
Programme ZIP	800	CSL-ACTIF(ZIP)	Modifier	Tous	INT-ProgZIP	Indirect\INT\EDE\Programme ZIP
Rapports thématiques	50	CSL-ACTIF(théma)	Modifier	Tous	INT-RapThéma	Indirect\INT\EDE\Rapports thématiques
Géomatique	50	CSL-ACTIF(géomat)	Modifier	Tous	INT-géomat	Indirect\INT\GDI\géomatique
ece-lr	800	CSL-ACTIF(labo)	Modifier	Tous	PTG-Labo	Indirect\PTG\ece-lr
<i>Accès général</i>	3072	CSL-ACTIF	Modifier	Tous	Coll.inf.ind	

Remarque. – Les dossiers sont accessibles directement par les groupes spécifiques qui gèrent les fichiers. L'accès général est réservé à la gestion des fichiers contenus dans la zone d'accès indirect.

SERVICE COLL.INF.DOC

ZONE DES FICHIERS ARCHIVÉS QUI SONT ACCESSIBLES DIRECTEMENT

DOSSIER	QUOTA (MO)	GROUPE	PARTAGE	RESSOURCE	NOM DU SERVICE	CHEMIN D'ACCÈS
Direct	3000	Tous	Lire	Tous	Coll.inf.doc	
<i>Accès général</i>	3000	CSL-ACTIF	Modifier	Tous	Coll.inf.doc	

Remarque. – L'ensemble des fichiers est accessible en lecture à tous les usagers. L'accès général est réservé à la gestion des fichiers contenus dans la zone d'accès direct.

SERVICE COLL.INF.DEP
ZONE OÙ LES USAGERS DÉPOSENT LEURS FICHIERS À ARCHIVER

DOSSIER	QUOTA (MO)	GROUPE	PARTAGE	RESSOURCE	NOM DU SERVICE	CHEMIN D'ACCÈS
Coll.inf.dep	500	Tous	Modifier	Tous (RWX)(RWX)	Coll.inf.dep	
<i>Accès général</i>	500	CSL-ACTIF	Modifier	Modifier	Coll.inf.dep	

Remarque. – Il est seulement possible aux usagers de copier des fichiers et dossiers dans ce service. L'accès général est réservé à la gestion des fichiers contenus dans la zone d'accès indirect.

SERVICE COLL.INF.TRA

DOSSIER	QUOTA (MO)	GROUPE	PARTAGE	RESSOURCE	NOM DU SERVICE	CHEMIN D'ACCÈS
Coll.inf.tra	4000	Tous	—	Tous (total)	Coll.inf.tra	
<i>Accès général</i>	4000	CSL-ACTIF	Modifier	Tous (total)	Coll.inf.tra	

Remarque. – Ce service n'est pas accessible aux usagers. L'accès général est réservé à la gestion des fichiers contenus dans la zone de traitement.

ANNEXE 2

***LISTE DES DEMANDES EN CARTOGRAPHIE
POUR 1998-1999***

DEMANDEUR	SECTION	TYPE DE DEMANDE	DESCRIPTION
Christiane Hudon	Contamination du milieu aquatique	Transfert de fichiers	Demande de transfert de fichiers de l'Atlas environnemental sur les milieux humides à une firme privée
Alain Kemp	Contamination du milieu aquatique	Cartographie, Analyse spatiale	Production d'un fichier de rive et explication de certaines fonctions de MapInfo. Test avec SPANS de la production d'une carte de pente à partir d'un fichier de courbes de niveau
Bernard Rondeau	Contamination du milieu aquatique	Graphisme	Production de 2 figures sur PowerPoint, la mer de Champlain et le déplacement du glacier...
Marie-José Auclair	État de l'environnement	Graphisme	Production de diapositive
Robert Daigle	DPE	Transfert de fichiers	Transfert des fichiers des limites des bassins versants du Québec en format MapInfo
François Gagné	Écotoxicologie et chimie environnementale	Cartographie	Production d'une carte du Saguenay
Harm Sloterdijk	Biosphère	Cartographie	Production d'une carte de localisation de stations, de Cornwall à Trois-Rivières avec un zoom sur Montréal
Brigitte Cusson	Contamination du milieu aquatique	Cartographie	Production de deux cartes pour sa présentation à l'ACFAS
Brigitte Cusson	Contamination du milieu aquatique	Cartographie	Production de deux cartes pour un projet conjoint avec l'IML: Le Saint-Laurent (fleuve, estuaire et golfe) et Le Saint-Laurent fluvial
Yves de LaFontaine	Contamination du milieu aquatique	Cartographie	Numérisation et calcul de la superficie des colonisations de moules zébrés sur des plaquettes
Guy Deschamps	CUM	Cartographie	Localisation et calcul de distance de plusieurs stations par rapport à l'émissaire de la CUM
Yves de LaFontaine	Contamination du milieu aquatique	Cartographie	Production de deux cartes pour une étudiante de l'Université McGill

DEMANDEUR	SECTION	TYPE DE DEMANDE	DESCRIPTION
Chantal Vis	Contamination du milieu aquatique	Transfert de fichiers, Analyse spatiale, Cartographie	Transfert des fichiers de la bathymétrie du lac Saint-Pierre en format SPANS à MapInfo
Nancy Lainé	DAM	Cartographie	Production de carte du fleuve Saint-Laurent pour un site Internet
Brigitte Cusson	Contamination du milieu aquatique	Cartographie	Production de plusieurs cartes de localisation et transfert des cartes en format PowerPoint
Isabelle Goulet	DPE	Transfert de fichiers	Transfert de fichiers
Marie-José Auclair	État de l'environnement	Présentation	Production de plusieurs diapositives pour une présentation en PowerPoint
Charlotte Bastien	Gestion et diffusion de l'information	Présentation, Cartographie	Production de plusieurs diapositives et présentation en anglais de ces diapositives à une délégation de la Chine
Patrick Dupont	Pêches et Océans	Transfert de fichiers	Transfert des fichiers des modifications de l'habitat du poisson et des frayères
Marie-Hélène Lamarre	MEF	Transfert de fichiers	Transfert des fichiers des modifications de l'habitat du poisson et des frayères
Christiane Hudon	Contamination du milieu aquatique	Cartographie	Production de plusieurs cartes pour des présentations et des rapports
David Marcogliese	Contamination du milieu aquatique	Cartographie	Production de plusieurs cartes pour des présentations et des rapports
Alain Kemp	Contamination du milieu aquatique	Cartographie	Modifications de plusieurs cartes MapInfo
Bernard Rondeau	Contamination du milieu aquatique	Cartographie	Production de plusieurs cartes pour des présentations et des articles scientifiques
Brigitte Cusson	Contamination du milieu aquatique	Cartographie, graphisme	Production de trois cartes se rapportant au projet des moules zébrés pour une présentation