

Mise à jour des valeurs non marchandes de la restauration des Grands Lacs, Sondage d'opinion 2023 à 2024

-

Rapport sur la méthodologie

Préparé pour Environnement et Changement climatique Canada

Fournisseur : Affaires publiques Ipsos

Numéro de contrat : K1A12-24-1068

Valeur du contrat : 44 838,40 \$ (TVH comprise)

Date d'octroi du contrat : 15 mars 2024

Date de livraison : 17 septembre 2024

Numéro d'enregistrement : POR 121-23

**Pour de plus amples renseignements, veuillez communiquer avec
Environnement et Changement climatique Canada à l'adresse :
POR-ROP@ec.gc.ca**

This publication is also available in English.



**Mise à jour des valeurs non marchandes de la restauration des Grands Lacs,
Sondage d'opinion 2023 à 2024 – Rapport sur la méthodologie**

Document préparé pour Environnement et Changement climatique Canada

Fournisseur : Affaires publiques Ipsos

Numéro d'enregistrement : POR 121-23

Cette publication est également disponible en anglais sous le titre :

Updating Non-market Values of Restoring the Great Lakes 2023 to 2024

Survey of Opinion – Methodology Report

N° de cat. : En4-753/2024F-PDF

ISBN : 978-0-660-73732-4

À moins d'avis contraire, il est interdit de reproduire le contenu de cette publication, en totalité ou en partie, à des fins de diffusion commerciale sans avoir obtenu au préalable la permission écrite de l'administrateur du droit d'auteur d'Environnement et Changement climatique Canada. Si vous souhaitez obtenir du gouvernement du Canada les droits de reproduction du contenu à des fins commerciales, veuillez demander l'affranchissement du droit d'auteur de la Couronne en communiquant avec :

Environnement et Changement climatique Canada

Centre de renseignements à la population

Édifice Place Vincent Massey

351, boulevard Saint-Joseph

Gatineau (Québec) K1A 0H3

Ligne sans frais : 1-800-668-6767

Courriel : enviroinfo@ec.gc.ca

© Sa Majesté le Roi du chef du Canada, représenté par
le ministre de l'Environnement et du Changement climatique, 2024

Contents

- Sommaire2
- 1. Contexte.....2
- 2. But et objectifs de la recherche2
- 3. Méthodologie.....2
- 4. Valeur du contrat3
- 5. Attestation de neutralité politique3
- Méthodologie de recherche.....4
- 1.1 Public cible 4
- 1.2 Base d’échantillonnage4
- 1.3 Recrutement des participants.....5
- Annexe – Questionnaire du sondage.....9
- 1.1 Questionnaire en français.....9

Sommaire

1. Contexte

Environnement et Changement climatique Canada (ECCC) a entrepris un certain nombre d'analyses économiques sur les coûts des proliférations d'algues dans les lacs Érié et Ontario pour leurs économies régionales respectives et pour l'économie provinciale. En 2021, ECCC a réalisé une évaluation des coûts et des avantages de la mise en œuvre de différentes pratiques de gestion bénéfiques pour réduire les sources agricoles de phosphore, en tenant compte du coût des proliférations d'algues. Toutes ces analyses s'appuyaient sur ce qui était alors une méta-analyse vieille de 14 ans pour la volonté de payer, une valeur nécessaire pour établir une valeur pour les biens et services non marchands fournis par les lacs.

ECCC cherchait à mettre à jour la volonté de payer en interrogeant directement les Canadiens pour évaluer leurs opinions sur un certain nombre de questions relatives à la qualité de l'eau dans les Grands Lacs. La mise à jour a consisté à inclure des valeurs de volonté de payer spécifiques aux lacs (par exemple, les résidents des bassins du lac Érié et du lac Ontario).

2. But et objectifs de la recherche

Le but de cette recherche est de fournir des informations à jour pour soutenir l'évaluation des biens et services non marchands fournis par les Grands Lacs.

Les objectifs de la recherche sont les suivants :

- Déterminer la connaissance qu'ont les Canadiens de leurs sources d'eau potable.
- Déterminer le nombre de visites aux Grands Lacs et d'utilisations de ceux-ci par les Canadiens.
- Déterminer les connaissances des Canadiens sur la qualité de l'eau des Grands Lacs et les menaces qui pèsent sur elle.
- Déterminer les valeurs non marchandes à jour pour les futurs scénarios de qualité de l'eau des Grands Lacs.

3. Méthodologie

La recherche a consisté en deux sondages quantitatifs, comprenant une échelle de qualité de l'eau (EQE) de Resources for the Future (RFF) et une échelle de qualité de l'eau (EQE) du Conseil canadien des ministres de l'Environnement (CCME).

La collecte des données a été effectuée en ligne au moyen d'un questionnaire principal dans lequel les répondants de chaque sondage ont été dirigés vers leur région de résidence définie par la région de tri d'acheminement (RTA). Ipsos a utilisé une méthode d'échantillonnage non probabiliste basée sur un panel pour réaliser n=2 500 sondages remplis auprès de la population générale de l'Ontario âgée de 18 ans et plus. Outre la fixation de quotas régionaux, les chercheurs ont fortement recommandé de fixer des quotas d'âge et de genre afin de garantir que l'échantillon de répondants aux deux sondages soit représentatif de la population selon les données du dernier recensement.

La plateforme de sondage était conforme à la Loi sur l'accessibilité pour les personnes handicapées de

l'Ontario (LAPHO), conformément aux Règles pour l'accessibilité des contenus Web (WCAG2.0AA). Les panélistes disposaient de moyens de communiquer leurs besoins spécifiques en matière d'accessibilité pour permettre la participation au sondage par courriel. Les répondants au sondage ont été informés de leurs droits en vertu de la Loi sur la protection des renseignements personnels, de la Loi sur la protection des renseignements personnels et les documents électroniques et de la Loi sur l'accès à l'information, et du fait que leurs droits étaient protégés tout au long du processus de recherche.

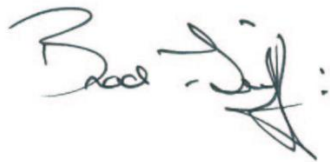
Pour le sondage, une évaluation préliminaire a été menée le 14 mai 2024, avec 77 répondants, pour confirmer la longueur du sondage avant le déploiement complet du questionnaire. Le sondage a été entièrement lancé et réalisé du 14 mai 2024 au 23 août 2024.

4. Valeur du contrat

L'ensemble de l'étude a représenté une dépense de 44 838,40 \$, taxe incluse.

5. Attestation de neutralité politique

Je certifie par la présente, en tant qu'officier supérieur d'Ipsos, que les produits livrables sont entièrement conformes aux exigences de neutralité politique du gouvernement du Canada énoncées dans la Politique sur les communications du gouvernement du Canada et les Procédures de planification et d'attribution de marchés de services de recherche sur l'opinion publique. En particulier, les produits livrables ne contiennent pas de renseignements sur les intentions de vote électoral, les préférences quant aux partis politiques, les prises de position de l'électorat ou l'évaluation de la performance d'un parti politique ou de ses dirigeants.



Brad Griffin
Président
Affaires publiques Ipsos

Résumé de la méthodologie

1. Méthodologie de recherche

1.1 Public cible

Le public cible était une sélection aléatoire de résidents à l'intérieur et à l'extérieur des limites hydrologiques des Grands Lacs de l'Ontario. ECCC a fourni des codes postaux pour le bassin des Grands Lacs afin de cibler les populations de la région des Grands Lacs.

1.2 Base d'échantillonnage

La base d'échantillonnage pour les sondages comprenait des répondants résidant à l'intérieur et à l'extérieur des limites hydrologiques des Grands Lacs canadiens. ECCC a fourni à Ipsos des codes postaux pour le bassin des Grands Lacs afin de cibler les populations de la région des Grands Lacs. Des résidents d'autres régions ont également été inclus dans l'échantillon à des fins de comparaison. Comme indiqué précédemment, les chercheurs ont vivement recommandé d'intégrer des quotas d'âge et de genre basés sur les données de recensement afin de garantir que la composition de l'échantillon reflète la proportion de ces groupes démographiques dans la population générale des Ontariens adultes. Cette question a été abordée lors de la réunion de lancement du projet.

Un plan d'échantillonnage fractionné a été incorporé pour les résidents de l'Ontario (n=2 500) afin d'atteindre les quotas suivants pour chacune des régions spécifiées :

Version 1 : L'échelle de qualité de l'eau (EQE) de Resources for the Future (RFF) est l'instrument de sondage qui a été utilisé pour : (trois lacs)

- a) Résidents du bassin des Grands Lacs (n=325)
- b) Résidents à l'extérieur du bassin des Grands Lacs en Ontario (n=300)

Version 2 : L'échelle de qualité de l'eau (EQE) du Conseil canadien des ministres de l'Environnement (CCME) est l'instrument de sondage qui a été utilisé pour : (trois lacs)

- a) Residents in the Great Lakes basin (n=325)
- b) Residents in the outside the Great Lakes within Ontario (n=300)

Version 3 : Survey instrument Resources for the Future (RFF) Water Quality Ladder (WQL) was used for: (cinq lacs)

- a) Residents in the Great Lakes basin (n=325)
- b) Residents in the outside the Great Lakes within Ontario (n=300)

Version 4 : Survey instrument Canadian Council of Ministers of the Environment (CCME) Water Quality Ladder (WQL) was used for: (cinq lacs)

- a) Residents in the Great Lakes basin (n=325)
- b) Residents in the outside the Great Lakes within Ontario (n=300)

Les résultats de 1 250 personnes sondées dans le cadre de la section portant sur l'EQE de RFF ont permis d'établir la valeur de la « volonté de payer » utilisée dans les analyses économiques. Les résultats des 1 250 personnes sondées dans le cadre de la section portant sur l'EQE du CCME tiennent compte de la « valeur de non usage » des Grands Lacs, qui est utilisée dans les analyses économiques.

Ipsos a veillé à ce que toutes les normes du secteur et toutes les autres normes du GC en matière d'opinion publique quantitative soient respectées. Plus précisément, Ipsos s'est assurée de la conformité avec les normes pour la recherche sur l'opinion publique effectuée par le gouvernement du Canada pour les sondages en ligne.

1.3 Recrutement des participants

Source de l'échantillon

Ipsos s'est associée à Canadian Viewpoint Inc. pour le travail sur le terrain et l'obtention de l'échantillon requis. Canadian Viewpoint possède l'un des plus grands panels de consommateurs avec environ 300 000 panélistes actifs. Comme Ipsos, Canadian Viewpoint utilise des stratégies mixtes (par téléphone/en ligne/en personne) pour former son panel, afin d'obtenir des échantillons plus représentatifs. Le panel de consommateurs en ligne de Canadian Viewpoint est également recruté à l'aide de sélectionneurs de publications lors de sondages téléphoniques, de Facebook, d'une liste approuvée en ligne et lors d'études en personne. Les incitatifs ne sont pas utilisés à des fins de recrutement pour garantir la qualité, mais les répondants sont récompensés d'avoir répondu au sondage de façon directement proportionnelle au temps nécessaire pour le faire et avec des incitatifs comparables offerts par d'autres sources de panel en ligne.

Les données complètes relatives au profilage du contexte recueillies lorsque les répondants se joignent à un panel permettent de cibler les répondants en fonction de critères clés, tels que la région, l'âge, le genre, le niveau d'études et de revenu, l'intention d'acheter une maison dans les 12 mois, la profession et d'autres caractéristiques.

Les données excluent tous les répondants en double en fonction de la saisie de l'adresse IP et excluent les panélistes qui ont répondu à un autre sondage du gouvernement du Canada au cours des 30 jours précédents en tant que membre de ce panel.

Pondération de l'échantillon

Le tableau ci-dessous présente les distributions non pondérées et pondérées de l'échantillon en ligne. Une pondération a été appliquée à l'échantillon afin que les données finales reflètent la population adulte générale par région, âge et genre selon le recensement de 2021. Une technique de méthode itérative aléatoire a été appliquée pour la pondération. Remarque : Il est possible que les totaux ne soient pas égaux à 100 % en raison de l'arrondissement.

Échantillon en ligne pondéré et non pondéré :

Résidents du bassin des Grands Lacs

	Taille de l'échantillon non pondéré	Taille de l'échantillon pondéré
	1308	1308
Genre		
Femme	663	667
Homme	601	627
Divers/Je préfère ne pas répondre	14	14
Âge		
18-34	332	374
35-54	521	425
55+	455	509

Résidents à l'extérieur du bassin des Grands Lacs en Ontario

	Taille de l'échantillon non pondéré	Taille de l'échantillon pondéré
	1210	1210
Genre		
Femme	681	615
Homme	510	575
Divers/Je préfère ne pas répondre	19	21
Âge		
18-34	306	330
35-54	406	393
55+	498	488

Statistiques sur les courriels

Pour ce sondage, un échantillon non probabiliste a été utilisé. Par conséquent, il est impossible de calculer le taux de réponse.

Cependant, le taux de participation au sondage initial était de 64 %. Le taux de participation est calculé comme suit : **Taux de participation = R/(R+DC+N)**.

Achèvements	
Cas non valides	372
Unités non résolues (N)	0
Dans le champ d'application – pas de réponse (DC)	1697
Unités répondantes (R)	3031
Taux de participation	64%

Les cas d'un sondage en ligne peuvent être divisés en quatre grandes catégories :

Cas non valides

Il s'agit uniquement des cas clairement non valides (p. ex., des invitations envoyées par erreur à des personnes qui ne se sont pas qualifiées pour l'étude, des adresses de courriel incomplètes ou manquantes dans une liste fournie par le client).

Unités non résolues (N)

Il s'agit de tous les cas où il est impossible d'établir si l'invitation a été envoyée à un répondant ou à une unité admissible ou non (p. ex., lorsque les invitations par courriel reviennent ou restent sans réponse avant que le candidat puisse être qualifié).

Dans le champ d'application – pas de réponse (DC)

Il s'agit de tous les refus, qu'ils soient implicites ou explicites; toutes les absences de contact et les ruptures précoces des cas admissibles connus; et autres non-répondants admissibles (pour cause de maladie, congé autorisé, vacances ou autre).

Unités répondantes (R)

Il s'agit notamment des cas qui ont participé, mais qui ont été disqualifiés par la suite (par exemple, lorsque les quotas admissibles ont été atteints). Il s'agit également de tous les sondages remplis ou partiellement remplis qui répondent aux critères établis par le chercheur pour être inclus dans l'analyse des données.

Les unités non résolues (N), dans le champ d'application (DC) et répondantes (R) sont toutes incluses dans la grande catégorie des cas « potentiellement admissibles ». Cependant, les cas non valides ne sont pas inclus dans le calcul des taux de résultats.

Pour ce sondage, un routeur a été utilisé afin de filtrer les répondants potentiels et les assigner à l'un des nombreux sondages. De ce fait, il n'est pas possible d'estimer le nombre de cas « invités » à participer et s'ils étaient admissibles ou non. Par conséquent, il n'est pas possible d'estimer les cas « non résolus ». Pour ce sondage, les unités répondantes sont réparties comme suit.

Completions	
- Dépassement de quota	513
- Remplies – Qualifiés	2518
Unités répondantes (R)	3031

La technologie d'acheminement des échantillons utilise la randomisation pondérée pour attribuer les sondages aux participants. Lors de leur entrée dans le système, les panélistes sont contrôlés pour s'assurer qu'ils n'ont pas dépassé le nombre limite de participations à des sondages. Une liste de correspondances potentielles est établie pour chaque panéliste en fonction des informations que nous connaissons à leur sujet. Les panélistes peuvent être invités à répondre à des questions de sélection supplémentaires dans le système pour s'assurer qu'ils satisfont aux critères du projet. La priorité peut être donnée aux sondages en retard; cependant, cela est réduit au minimum, car la randomisation du sondage doit rester en place en tant qu'élément clé pour éviter le biais. Dans ce cas, une priorisation limitée a été appliquée pendant la fenêtre de sondage; il y a donc un faible risque de biais de l'échantillon.

Analyse des non-réponses

Les résultats de ce sondage ne sont pas statistiquement extrapolables à la population cible, car la méthode d'échantillonnage utilisée ne garantit pas que l'échantillon représente la population cible avec une marge d'erreur d'échantillonnage connue. Les pourcentages rapportés ne peuvent pas être généralisés à un groupe autre que l'échantillon étudié, et donc aucune inférence statistique formelle ne peut être tirée entre les résultats de l'échantillon et la population cible plus large qu'il est censé refléter. Les données ont été pondérées pour refléter la composition démographique des adultes canadiens âgés de 25 ans et plus.

Le tableau ci-dessous compare les échantillons non pondérés du sondage aux résultats du recensement de 2021 par région, âge et genre. Dans l'ensemble, l'échantillon est très représentatif de la population adulte nationale.

Résidents du bassin des Grands Lacs

	Pourcentage non pondéré	Proportions du recensement de 2021
Résidents du bassin des Grands Lacs	1308	1308
Genre		
Femme	53%	52%
Homme	46%	48%
Divers/Je préfère ne pas répondre	1%	<1 %
Âge		
18-34	25%	29%
35-54	40%	33%
55+	35%	39%

Résidents à l'extérieur du bassin des Grands Lacs en Ontario

	Pourcentage non pondéré	Proportions du recensement de 2021
	1210	1210
Genre		
Femme	56%	52%
Homme	42%	49%
Divers/Je préfère ne pas répondre	2%	<1%
Âge		
18-34	25%	27%
35-54	34%	32%
55+	41%	40%

Annexe – Questionnaire du sondage

1.1 Questionnaire en français

Introduction

Si vous préférez participer en français, veuillez cliquer sur français.

Vous êtes invité(e) à participer à une étude menée par Ipsos au nom du gouvernement du Canada. Nous vous contactons parce que votre expérience des Grands Lacs au Canada et votre point de vue à leur égard nous intéressent.

Si vous décidez de vous porter volontaire, nous vous demanderons de répondre à un sondage de 15 minutes. Votre identité restera confidentielle. Vous pouvez refuser de répondre aux questions auxquelles vous préférez ne pas répondre en laissant les champs vides. En outre, vous pouvez mettre fin à votre participation au sondage à tout moment en quittant votre navigateur. Puisque votre nom n'est pas demandé dans le sondage, il ne sera pas possible, une fois que vous aurez envoyé vos réponses, de retirer votre consentement à participer, car nous n'avons aucun moyen de savoir quelles réponses sont les vôtres.

Les données recueillies seront sauvegardées en toute sécurité sur un ordinateur protégé par un mot de passe dans un bureau fermé à clé. Les questions du sondage portent sur votre opinion de la qualité de l'eau dans les Grands Lacs, vos visites et vos activités récréatives éventuelles, ainsi que sur des renseignements généraux sur vous, comme votre âge et votre sexe, afin de comprendre dans quelle mesure l'échantillon des personnes ayant répondu au sondage est représentatif.

Votre participation à cette étude permettra de mieux comprendre les perceptions du public quant à la valeur des Grands Lacs. L'information que vous fournissez servira à informer les décideurs afin de soutenir leurs politiques de protection de la qualité de l'eau en ce qui concerne les Grands Lacs.

Ce sondage fait partie d'une étude plus large menée en collaboration avec l'Université de Waterloo, qui effectuera l'analyse des données à une étape ultérieure. Cette étude a été examinée et a reçu une autorisation éthique par le comité d'éthique de la recherche de l'Université de Waterloo (RED #44912). Si vous avez des questions pour le Comité, contactez le Bureau de l'éthique de la recherche à researchethics@uwaterloo.ca. Vos réponses resteront anonymes et les informations que vous fournirez seront traitées conformément aux exigences de la Loi sur la protection des renseignements personnels, de la Loi sur l'accès à l'information, et de toute autre législation pertinente.

Merci de votre intérêt pour ce projet.

Si vous avez besoin d'accéder au sondage dans un mode différent, veuillez contacter Ipsos à

Daniel.Kunasingam@ipsos.com. Pour vérifier la légitimité de cette étude, veuillez contacter Daniel Kunasingam. Cliquez pour consulter la politique de confidentialité d'Ipsos.

Q1 En manifestant votre consentement, vous ne renoncez pas à vos droits légaux et ne libérez pas le chercheur ou l'institution impliquée de leurs responsabilités juridiques et professionnelles.

J'accepte de participer à un sondage de 15 minutes mené dans le cadre d'un projet de recherche dirigé par Ipsos au nom du gouvernement du Canada. J'ai pris cette décision en me basant sur les renseignements que j'ai reçus dans la lettre d'information et j'ai eu l'occasion de recevoir tous les détails supplémentaires que je souhaitais sur l'étude. Toute l'information que je fournis restera confidentielle. Je sais que je peux me retirer de l'étude à tout moment en quittant le sondage.

J'accepte

Je refuse

Skip To: End of Survey If "I decline" is selected

Section 1 : Questions générales

Q39 Veuillez saisir votre code postal :

Q36a. Avez-vous 18 ans ou plus?

Oui

Non

[If no then Thank and Terminate]

Q36 Quels sont votre année et votre mois de naissance?

	Année

Veillez sélectionner :

Choose an item.

[If less the 18 thanks and terminate]

Q37 À quel genre vous identifiez-vous le plus?

- Féminin
- Masculin
- Transgenre
- Non binaire
- Genre variable
- Pas énuméré _____
- Je préfère ne pas répondre

Q2 Depuis combien de temps vivez-vous dans la municipalité où vous habitez actuellement? Si vous vivez dans votre municipalité depuis moins d'un an, indiquez 0.

_____ ans

Q3 Avant de déménager dans votre municipalité actuelle, où habitiez-vous auparavant?

- J'ai toujours vécu dans la municipalité où j'habite actuellement
- Une autre municipalité de l'Ontario
- Une autre municipalité dans une autre province du Canada
- Dans un autre pays

Q4 D'où provient votre eau potable? (Plusieurs réponses possibles)

- Service d'approvisionnement en eau de ma collectivité
- Puits d'eau souterraine privé
- Eau embouteillée
- Autre, c'est-à-dire _____

Display This Question:

If answer to Q4 = "My community's municipal water supplier".

Q5 En moyenne, quel est le montant de votre facture d'eau mensuelle? (Si vous ne connaissez pas le montant exact, veuillez donner votre meilleure estimation)

- Je ne paie pas directement pour ce service parce qu'il est inclus dans mon loyer mensuel
- Je connais le montant exact, c'est-à-dire _____ \$ par mois
- Ma meilleure estimation est _____ \$ par mois
- Je ne sais pas

Display This Question:

If answer to Q5 = "I know the exact amount, namely \$ _ per month",

Or "My best guess is \$ _ per month",

Or "I don't know".

Q6 Cette facture inclut-elle votre facture d'égout?

- Non
- Oui
- Je ne sais pas

Display This Question:

If answer to Q4 = "Bottled water".

Q7 Quelle quantité d'eau embouteillée buvez-vous en moyenne?

- Seulement 1 ou 2 litres par semaine
- Plus de 1 ou 2 litres par semaine, soit en moyenne _____ litres par semaine

Display This Question:

If for Q4, at least one choice is selected.

Q8 Dans quelle mesure pensez-vous qu'il est sécuritaire de boire l'eau provenant de la ou des sources suivantes?

	Veillez sélectionner dans la liste déroulante
Service municipal d'approvisionnement en eau <small>(Display This row if "My community's municipal water supplier" is selected in Q4.)</small>	Choisissez une réponse.
Puits d'eau souterraine privé <small>(Display This row if "Private groundwater well" is selected in Q4.)</small>	Choisissez une réponse.
Eau embouteillée <small>(Display This row if "Bottled water" is selected in Q4.)</small>	Choisissez une réponse.
<small>(Display the other source specified if "Other, namely _" is selected in Q4.)</small>	Choisissez une réponse.

Q9 Votre domicile est-il relié au réseau d'égouts municipal?

- Non
- Oui
- Je ne sais pas

Display This Question:

If answer to Q9 = "Yes".

Q10 Quel est le montant de votre facture d'eaux usées mensuelle? (Si vous ne connaissez pas le montant exact, veuillez donner votre meilleure estimation)

- Je ne paie pas directement pour ce service parce qu'il est inclus dans mon loyer mensuel
- Je ne sais pas parce que ma facture d'eau ne sépare pas les eaux usées de l'eau potable
- Je connais le montant exact, c'est-à-dire _____ \$ par mois
- Ma meilleure estimation est _____ \$ par mois

Display This Question:

If answer to Q9 ≠ "Yes".

Q11 Où vont les eaux usées produites par votre ménage?

- Fosse septique privée
- Ailleurs, c'est-à-dire _____
- Je ne sais pas

Section 2 : Visites et activités récréatives dans les Grands Lacs

Q12 Lequel des Grands Lacs est le plus proche de votre domicile? (Sélectionnez un seul lac. Si vous vivez exactement entre 2 lacs, sélectionnez les deux)

- Lac Supérieur
- Lac Huron
- Lac Michigan
- Lac Érié
- Lac Ontario
- Je ne sais pas

Display This Question:

If at least one option is selected for Q12 and the answer ≠ "I don't know".

Q13 À quelle distance habitez-vous du *(Display the name(s) of the lake(s) selected in Q12.)*? (Si vous ne connaissez pas la distance exacte, veuillez donner votre meilleure estimation)

Each one of the following choices is displayed only if it is selected in Q12.

- Lac Supérieur _____ kilomètres
- Lac Huron _____ kilomètres
- Lac Michigan _____ kilometres
- Lac Érié _____ kilomètres
- Lac Ontario _____ kilomètres

Q13B. Est-ce que vous ou votre famille possédez un chalet dans la région des Grands Lacs ?

No

Oui, sur [dropdown list: Supérieur, Michigan, Huron, Érié, Ontario]

Q14 Pouvez-vous indiquer (a) combien de fois vous avez visité chacun des Grands Lacs au cours des 3 dernières années (de 2021 jusqu'à maintenant), (b) combien de fois vous prévoyez de les visiter dans un avenir proche (3 prochaines années, de 2024 à 2026), et (c) toutes les activités que vous entreprenez habituellement au(x) lac(s) que vous avez visité(s)?

	Lac Supérieur	Lac Huron	Lac Michigan	Lac Érié	Lac Ontario
Nombre de visites au cours des trois dernières années	_____	_____	_____	_____	_____
Nombre de visites prévues au cours des trois prochaines années	Choisissez une réponse.	Choisissez une réponse.	Choisissez une réponse.	Choisissez une réponse.	Choisissez une réponse.
Activités que vous entreprenez habituellement (plusieurs réponses possibles) :					
Baignade	<input type="checkbox"/>	<input type="checkbox"/>	<input type="checkbox"/>	<input type="checkbox"/>	<input type="checkbox"/>
Pêche	<input type="checkbox"/>	<input type="checkbox"/>	<input type="checkbox"/>	<input type="checkbox"/>	<input type="checkbox"/>
Pêche sur glace	<input type="checkbox"/>	<input type="checkbox"/>	<input type="checkbox"/>	<input type="checkbox"/>	<input type="checkbox"/>
Canoë et kayak	<input type="checkbox"/>	<input type="checkbox"/>	<input type="checkbox"/>	<input type="checkbox"/>	<input type="checkbox"/>
Navigation de plaisance	<input type="checkbox"/>	<input type="checkbox"/>	<input type="checkbox"/>	<input type="checkbox"/>	<input type="checkbox"/>
Surf	<input type="checkbox"/>	<input type="checkbox"/>	<input type="checkbox"/>	<input type="checkbox"/>	<input type="checkbox"/>
Pêche aux moules	<input type="checkbox"/>	<input type="checkbox"/>	<input type="checkbox"/>	<input type="checkbox"/>	<input type="checkbox"/>
Marche	<input type="checkbox"/>	<input type="checkbox"/>	<input type="checkbox"/>	<input type="checkbox"/>	<input type="checkbox"/>
Vélo	<input type="checkbox"/>	<input type="checkbox"/>	<input type="checkbox"/>	<input type="checkbox"/>	<input type="checkbox"/>
Observation des oiseaux	<input type="checkbox"/>	<input type="checkbox"/>	<input type="checkbox"/>	<input type="checkbox"/>	<input type="checkbox"/>
Pique-nique	<input type="checkbox"/>	<input type="checkbox"/>	<input type="checkbox"/>	<input type="checkbox"/>	<input type="checkbox"/>
Autre, veuillez préciser	_____	_____	_____	_____	_____

Display This Question:

If at least one answer to the first row of Q14 is greater than 0.

Q15 En moyenne, quels ont été la durée et les frais de déplacement par visite au(x) lac(s) que vous avez visité(s) au cours des 3 dernières années (de 2021 jusqu'à maintenant)?

(Display only the lake(s) for which the answer to the first row of Q14 is greater than 0.)

	Lac Supérieur	Lac Huron	Lac Michigan	Lac Érié	Lac Ontario
Nombre moyen de jours par visite	_____	_____	_____	_____	_____
Nombre de membres de la famille qui vous accompagnent habituellement lors de vos visites	_____	_____	_____	_____	_____
Durée moyenne du trajet depuis le domicile	__ : __ h : min	__ : __ h : min	__ : __ h : min	__ : __ h : min	__ : __ h : min
Frais de déplacement moyens par visite (coût de l'essence en \$)	_____	_____	_____	_____	_____
Coûts moyens sur place par visite, comme le stationnement, l'hébergement, la nourriture, la location d'un bateau, le matériel de pêche, le permis de pêche, etc. en \$)	_____	_____	_____	_____	_____
Tout autre coût lié à votre visite en \$.	_____	_____	_____	_____	_____
Veillez préciser ces autres coûts	_____	_____	_____	_____	_____

Q16 Veuillez sélectionner une option par lac dans la liste déroulante de chaque colonne.

	Que savez-vous de la qualité actuelle de l'eau des Grands Lacs?	À votre avis, comment classeriez-vous la qualité de l'eau dans chacun des Grands Lacs?	Selon vous, comment la qualité de l'eau des Grands Lacs a-t-elle changé <u>au cours des 5 à 10 dernières années?</u>
Lac Supérieur	Choisissez une réponse.	Choisissez une réponse.	Choisissez une réponse.
Lac Huron	Choisissez une réponse.	Choisissez une réponse.	Choisissez une réponse.
Lac Michigan	Choisissez une réponse.	Choisissez une réponse.	Choisissez une réponse.
Lac Érié	Choisissez une réponse.	Choisissez une réponse.	Choisissez une réponse.
Lac Ontario	Choisissez une réponse.	Choisissez une réponse.	Choisissez une réponse.

Q17 À votre avis, quels sont les 3 principaux défis pour la qualité de l'eau dans les Grands Lacs?
 (Veuillez classer les 3 principaux défis en utilisant 1, 2 ou 3 par lac, où 1 correspond au défi le plus important)

	Lac Supérieur	Lac Huron	Lac Michigan	Lac Érié	Lac Ontario
Croissance de la population	<input type="checkbox"/>	<input type="checkbox"/>	<input type="checkbox"/>	<input type="checkbox"/>	<input type="checkbox"/>
Surpeuplement des sites de loisirs	<input type="checkbox"/>	<input type="checkbox"/>	<input type="checkbox"/>	<input type="checkbox"/>	<input type="checkbox"/>

Débordement des eaux d'égout	<input type="checkbox"/>	<input type="checkbox"/>	<input type="checkbox"/>	<input type="checkbox"/>	<input type="checkbox"/>
Pollution par les plastiques sur les plages et dans l'eau	<input type="checkbox"/>	<input type="checkbox"/>	<input type="checkbox"/>	<input type="checkbox"/>	<input type="checkbox"/>
Prolifération d'algues nuisibles	<input type="checkbox"/>	<input type="checkbox"/>	<input type="checkbox"/>	<input type="checkbox"/>	<input type="checkbox"/>
Changement climatique et variations des niveaux d'eau	<input type="checkbox"/>	<input type="checkbox"/>	<input type="checkbox"/>	<input type="checkbox"/>	<input type="checkbox"/>
Érosion du littoral	<input type="checkbox"/>	<input type="checkbox"/>	<input type="checkbox"/>	<input type="checkbox"/>	<input type="checkbox"/>
Disparition d'espèces de poissons indigènes					
Perte d'habitats fauniques					
Espèces envahissantes					
Perte de terres humides					
Produits chimiques toxiques					
Avis sur la baignade					
Avis relatifs à la consommation de poisson					
Autres menaces, veuillez préciser	_____	_____	_____	_____	_____
Je ne sais pas	<input type="checkbox"/>	<input type="checkbox"/>	<input type="checkbox"/>	<input type="checkbox"/>	<input type="checkbox"/>

[If 'other threats' was selected in Q17, proceed to Q17b, otherwise skip to Q18]

Q17b. Could you please specify which other challenges ~~related to water quality in the Great Lakes~~ that you identified? Please be as specific as possible [open-ended]

Q18 Quelle importance accordez-vous à la qualité de l'eau des Grands Lacs par rapport à d'autres questions, comme les écoles et l'éducation, les soins de santé publique, l'emploi, le maintien de l'ordre et la sécurité publique?

- Beaucoup plus importante
- Plus importante
- Aussi importante
- Moins importante
- Beaucoup moins importante

Section 3 : Avenir des Grands Lacs

Dans cette section, nous vous présenterons un certain nombre de fiches avec des cartes illustrant l'avenir éventuel de 3 des Grands Lacs. Cet avenir est basé sur des changements apportés à la qualité de l'eau dans ces lacs.

La qualité de l'eau, de la plus mauvaise à la meilleure, est représentée par les utilisations possibles suivantes :

- **Propice à la navigation de plaisance**
- **Propice à la pêche**
- **Propice à la baignade**
- **Buvable**

- Sur chaque fiche se trouve une carte qui présente une situation de **référence** de la qualité de l'eau dans les 3 lacs et une situation **cible** éventuelle de la qualité de l'eau pour chacun des 3 lacs.
- La situation de **référence** décrit la situation si aucune mesure supplémentaire de réduction de la pollution n'est prise.
- Seules des mesures supplémentaires de réduction de la pollution mises en œuvre dans l'industrie, l'agriculture et les zones urbaines autour des 3 Grands Lacs permettront de parvenir à la situation **cible**.
- Ces mesures améliorent la qualité de l'eau dans la situation **cible** par rapport à la situation de **référence** dans les lacs Michigan, Érié et Ontario, la faisant passer d'une eau *propice à la navigation de plaisance* à une eau *propice à la pêche, la baignade ou la consommation*.
- Les mesures supplémentaires de réduction de la pollution coûtent de l'argent. Ces coûts seront supportés par tous les secteurs de la société, y compris l'industrie, l'agriculture et les ménages comme le vôtre.
- Nous aimerions savoir quelle qualité d'eau vous préférez pour quel grand lac et combien vous êtes disposé(e) à contribuer financièrement pour y parvenir.
- Chaque ménage sera invité à contribuer financièrement en payant une facture d'eau et d'eaux usées, appelée-facture d'eau ci-après, plus élevée que celle qu'il paie actuellement afin d'obtenir la qualité d'eau souhaitée dans le lac de son choix.
- Les choix que vous ferez contribueront à une prise de décisions éclairée en vue d'identifier les lacs qui devraient être prioritaires pour la restauration de la qualité de l'eau.
- Nous vous montrerons d'abord un exemple de fiche avec des explications.

Exemple de fiche

Pour voir une explication détaillée, cliquez [ici](#)

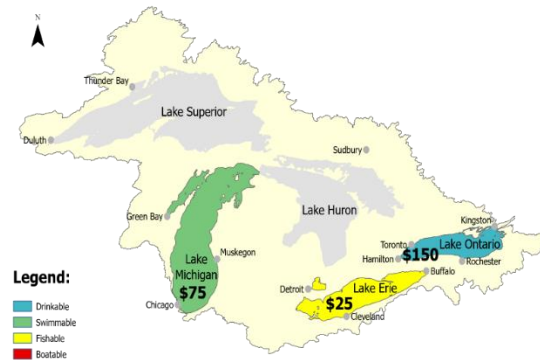
Situation de référence

Situation cible

Reference situation



Target situation



Légende :

Potable
Baignable
Pêchable
Navigable

75 \$

25 \$

150 \$

Q22 Veuillez choisir la situation que vous préférez parmi les situations présentées dans les cartes.

Je préfère :

(cliquez sur une seule option, c'est-à-dire votre situation préférée)

- La situation de référence. Je ne paierai rien de plus.
- La situation cible pour le lac Michigan pour laquelle je suis disposé(e) à payer l'augmentation indiquée de 75 \$ de ma facture annuelle d'eau.
- La situation cible pour le lac Érié pour laquelle je suis disposé(e) à payer l'augmentation indiquée de 25 \$ de ma facture annuelle d'eau.

- La situation cible pour le lac Ontario pour laquelle je suis disposé(e) à payer l'augmentation indiquée de 150 \$ de ma facture annuelle d'eau.

Explication CLARIFICATION :

La carte de gauche montre la situation de référence si aucune mesure supplémentaire de réduction de la pollution n'est prise et si la qualité de l'eau est *propice à la navigation de plaisance* :

- Lac Michigan
- Lac Érié
- Lac Ontario

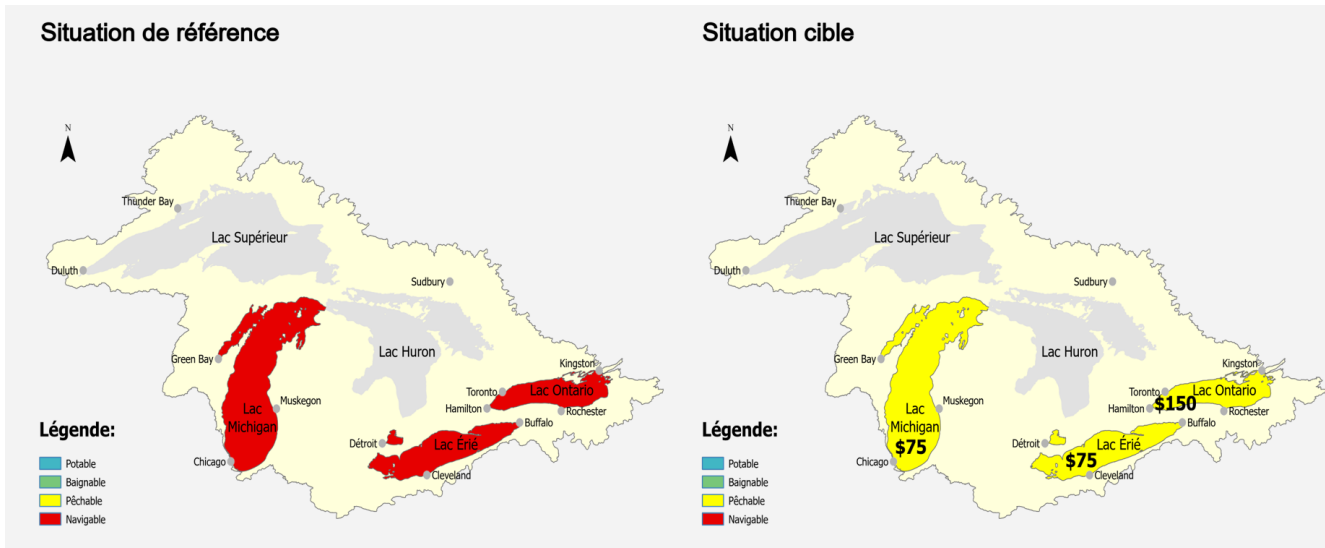
La carte de droite montre la situation cible dans laquelle les mesures supplémentaires de réduction de la pollution améliorent la qualité de l'eau :

- de *propice à la navigation de plaisance* à *propice à la baignade* dans le lac Michigan, augmentant votre facture annuelle d'eau de 75 \$ (6,25 \$ par mois)
- de *propice à la navigation de plaisance* à *propice à la pêche* dans le lac Érié, augmentant votre facture annuelle d'eau de 25 \$ (2,10 \$ par mois)
- de *propice à la navigation de plaisance* à *buvable* dans le lac Ontario, augmentant votre facture annuelle d'eau de 150 \$ (12,50 \$ par mois)

Si vous préférez la situation de référence pour les 3 Grands Lacs où la qualité de l'eau reste la même, la facture d'eau de votre ménage restera inchangée et vous ne paierez rien de plus (0 \$).

- Vous verrez maintenant 6 autres de ces fiches. Pour chaque fiche, veuillez sélectionner la situation que vous préférez.
- Veuillez répondre le plus sincèrement possible et réfléchir à votre volonté réelle de payer l'augmentation de votre facture annuelle d'eau en tenant compte de vos autres dépenses et priorités.
- Les résultats de ce sondage seront utilisés pour éclairer la politique et la prise de décisions afin d'identifier les lacs qui devraient être prioritaires dans la restauration de la qualité de l'eau.

Fiche 1



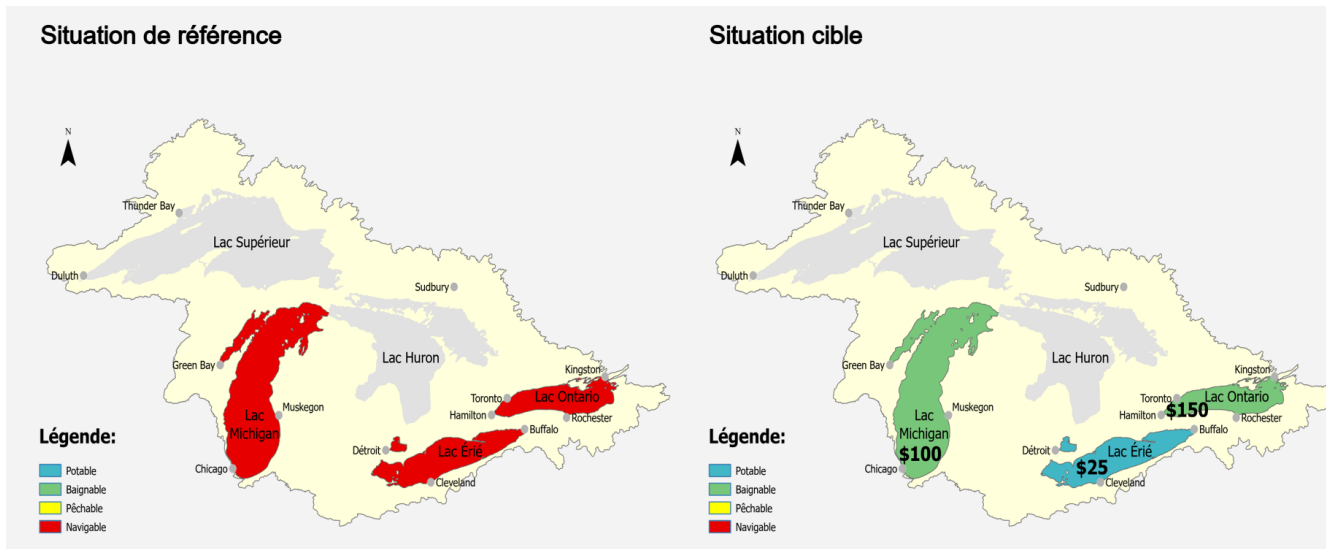
Q23 Veuillez choisir la situation que vous préférez parmi les situations présentées dans les cartes.

Je préfère :

(cliquez sur une seule option, c'est-à-dire votre situation préférée)

- La situation de référence. Je ne paierai rien de plus.
- La situation cible pour le lac Michigan pour laquelle je suis disposé(e) à payer l'augmentation indiquée de ma facture annuelle d'eau.
- La situation cible pour le lac Érié pour laquelle je suis disposé(e) à payer l'augmentation indiquée de ma facture annuelle d'eau.
- La situation cible pour le lac Ontario pour laquelle je suis disposé(e) à payer l'augmentation indiquée de ma facture annuelle d'eau.

Fiche 2



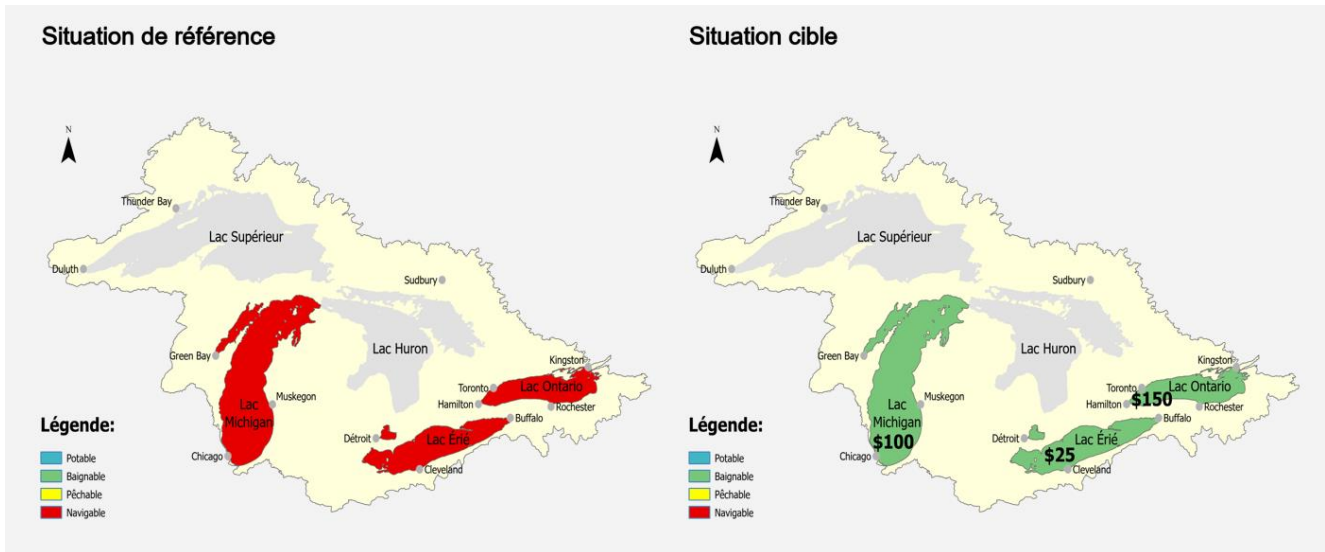
Q24 Veuillez choisir la situation que vous préférez parmi les situations présentées dans les cartes.

Je préfère :

(cliquez sur une seule option, c'est-à-dire votre situation préférée)

- La situation de référence. Je ne paierai rien de plus.
- La situation cible pour le lac Michigan pour laquelle je suis disposé(e) à payer l'augmentation indiquée de ma facture annuelle d'eau.
- La situation cible pour le lac Érié pour laquelle je suis disposé(e) à payer l'augmentation indiquée de ma facture annuelle d'eau.
- La situation cible pour le lac Ontario pour laquelle je suis disposé(e) à payer l'augmentation indiquée de ma facture annuelle d'eau.

Fiche 3



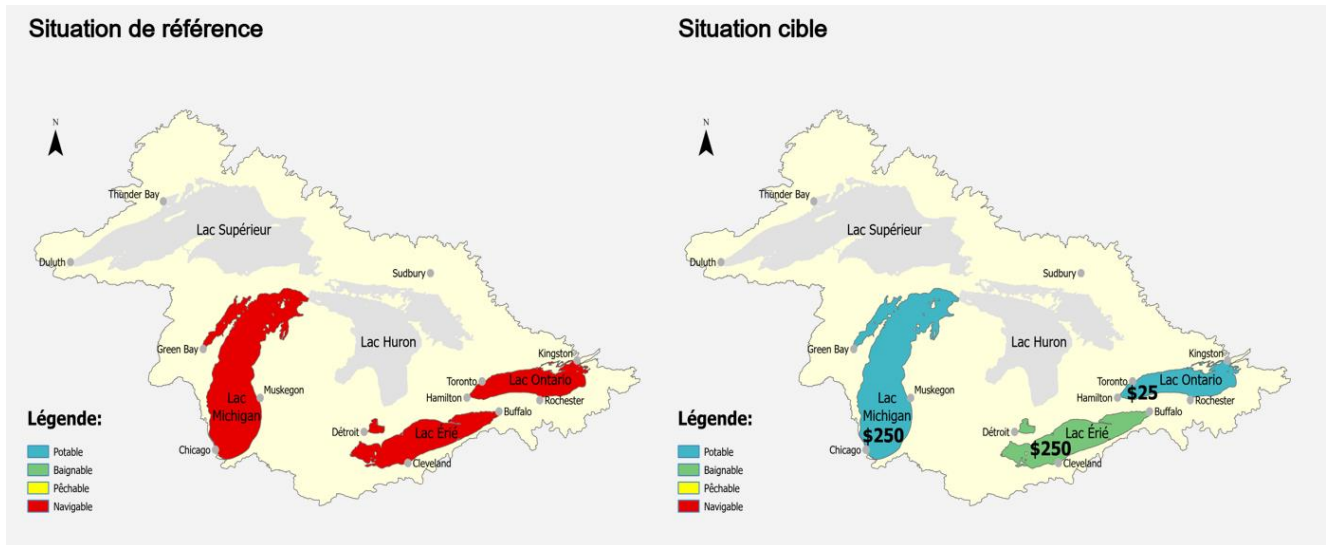
Q25 Veuillez choisir la situation que vous préférez parmi les situations présentées dans les cartes.

Je préfère :

(cliquez sur une seule option, c'est-à-dire votre situation préférée)

- La situation de référence. Je ne paierai rien de plus.
- La situation cible pour le lac Michigan pour laquelle je suis disposé(e) à payer l'augmentation indiquée de ma facture annuelle d'eau.
- La situation cible pour le lac Érié pour laquelle je suis disposé(e) à payer l'augmentation indiquée de ma facture annuelle d'eau.
- La situation cible pour le lac Ontario pour laquelle je suis disposé(e) à payer l'augmentation indiquée de ma facture annuelle d'eau.

Fiche 4



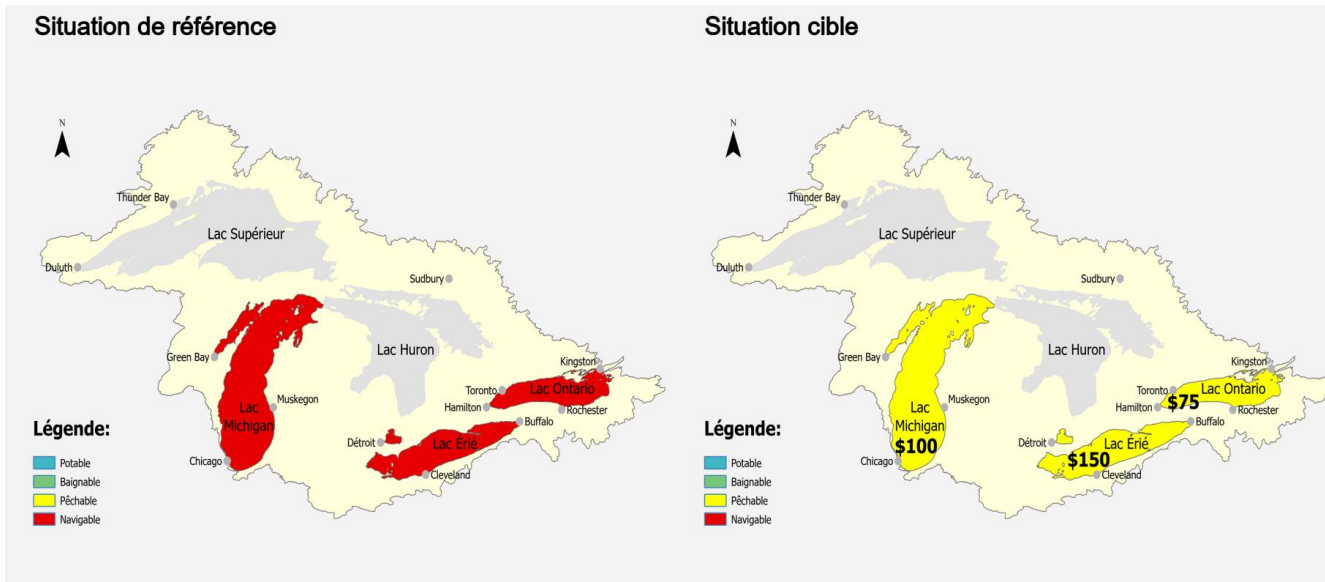
Q26 Veuillez choisir la situation que vous préférez parmi les situations présentées dans les cartes.

Je préfère :

(cliquez sur une seule option, c'est-à-dire votre situation préférée)

- La situation de référence. Je ne paierai rien de plus pour laquelle je suis disposé(e) à payer l'augmentation indiquée de ma facture annuelle d'eau.
- La situation cible pour le lac Michigan pour laquelle je suis disposé(e) à payer l'augmentation indiquée de ma facture annuelle d'eau.
- La situation cible pour le lac Érié pour laquelle je suis disposé(e) à payer l'augmentation indiquée de ma facture annuelle d'eau.
- La situation cible pour le lac Ontario pour laquelle je suis disposé(e) à payer l'augmentation indiquée de ma facture annuelle d'eau.

Fiche 5



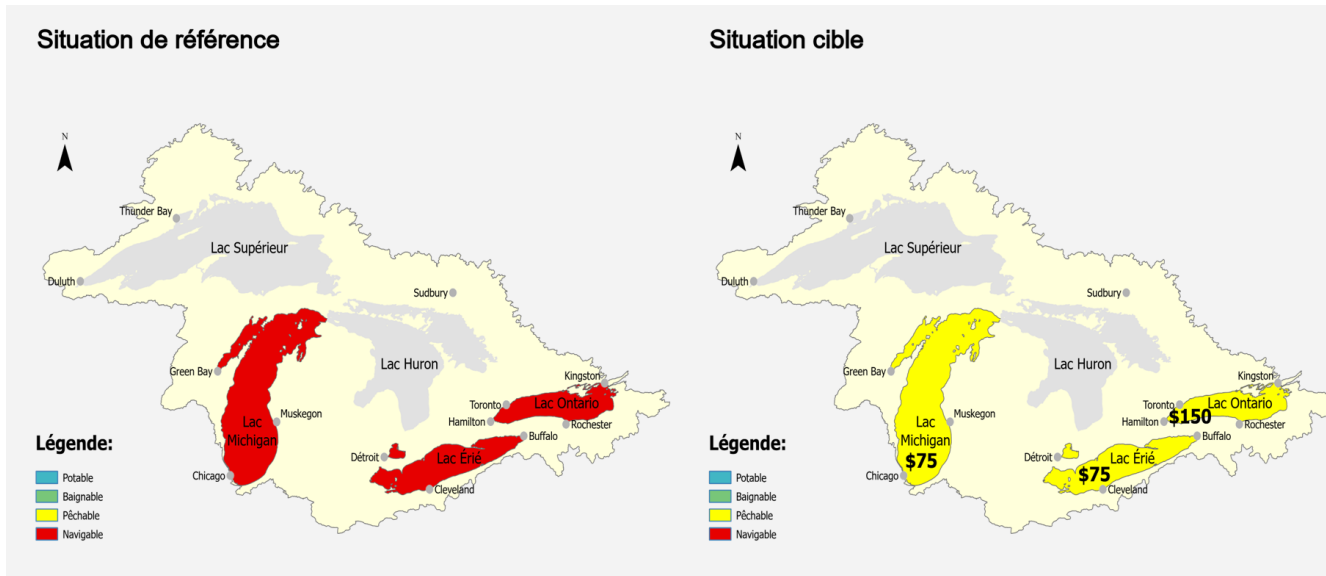
Q27 Veuillez choisir la situation que vous préférez parmi les situations présentées dans les cartes.

Je préfère :

(cliquez sur une seule option, c'est-à-dire votre situation préférée)

- La situation de référence. Je ne paierai rien de plus.
- La situation cible pour le lac Michigan pour laquelle je suis disposé(e) à payer l'augmentation indiquée de ma facture annuelle d'eau.
- La situation cible pour le lac Érié pour laquelle je suis disposé(e) à payer l'augmentation indiquée de ma facture annuelle d'eau.
- La situation cible pour le lac Ontario pour laquelle je suis disposé(e) à payer l'augmentation indiquée de ma facture annuelle d'eau.

Fiche 6



Q28 Veuillez choisir la situation que vous préférez parmi les situations présentées dans les cartes.

Je préfère :

(cliquez sur une seule option, c'est-à-dire votre situation préférée)

- La situation de référence. Je ne paierai rien de plus.
- La situation cible pour le lac Michigan pour laquelle je suis disposé(e) à payer l'augmentation indiquée de ma facture annuelle d'eau.
- La situation cible pour le lac Érié pour laquelle je suis disposé(e) à payer l'augmentation indiquée de ma facture annuelle d'eau.
- La situation cible pour le lac Ontario pour laquelle je suis disposé(e) à payer l'augmentation indiquée de ma facture annuelle d'eau.

Display This Question:

If answer to Q28≠Reference situation.

Q29 Dans la dernière fiche, vous avez indiqué que vous seriez disposé(e) à payer une augmentation de votre facture annuelle d'eau pour améliorer [\(Display the option selected in Q28\)](#). Quel montant maximum êtes-vous disposé(e) à payer pour parvenir à cette situation particulière présentée dans la dernière fiche? (Cliquez [ici](#) pour afficher la dernière fiche dans une nouvelle fenêtre.)

- Je suis disposé(e) à payer un maximum de _____ \$ par année
- À bien y réfléchir, je ne suis pas disposé(e) à payer quoi que ce soit

Display This Question:

If in Q23-Q28, "reference situation" is selected in all of the cards.

Q30 Vous avez choisi la situation de référence dans toutes les cartes, pouvez-vous expliquer pourquoi?

- Je ne me soucie pas des améliorations de la qualité de l'eau dans les Grands Lacs.
- Je n'ai pas de revenus suffisants pour pouvoir payer les améliorations de la qualité de l'eau proposées.
- Je préfère dépenser mon argent dans d'autres domaines que les améliorations de la qualité de l'eau dans les Grands Lacs.
- Je ne crois pas à l'état de la qualité de l'eau des Grands Lacs tel que présenté dans la situation de référence.
- Je ne pense pas que les améliorations de la qualité de l'eau proposées soit faisables ou réalisables.
- Je ne pense pas que mon argent sera consacré aux améliorations de la qualité de l'eau dans les Grands Lacs.
- Le pollueur est responsable et doit financer les améliorations de la qualité de l'eau, pas moi.
- Le gouvernement est responsable et doit financer les améliorations de la qualité de l'eau, pas moi.
- Autre raison, veuillez préciser _____

Q31 Veuillez classer par ordre d'importance chacune des caractéristiques suivantes chaque fois que vous avez choisi la situation que vous préférez.

	Veuillez sélectionner une option par caractéristique dans la liste déroulante
Le lac particulier où les améliorations ont été proposées	Choisissez une réponse.
L'amélioration particulière de la qualité de l'eau	Choisissez une réponse.
L'augmentation de ma facture annuelle d'eau et d'eaux usées	Choisissez une réponse.
Autre, c'est-à-dire _____	Choisissez une réponse.

Q32-1 Seriez-vous disposé(e) à payer une augmentation de votre facture d'eau et d'eaux usées pour le bien de l'environnement et de la faune dans les Grands Lacs seulement, sans utiliser aucun des lacs à des fins récréatives ou de consommation d'eau, maintenant et plus tard?

- Non
- Oui
- Je ne sais pas

Display This Question:

If answer to Q32-1 = "Yes" or "I don't know".

Q32-2 Quel montant maximum êtes-vous disposé(e) à payer au nom de votre ménage pour le bien de l'environnement et de la faune dans les Grands Lacs seulement, sans utiliser aucun des lacs à des fins récréatives ou de consommation d'eau, maintenant et plus tard, pour chacun des lacs suivants?

- Lac Supérieur _____ \$ par année
- Lac Érié _____ \$ par année
- Lac Ontario _____ \$ par année

Section 3: Version 2 Great Lakes Futures

Dans cette section, nous vous présenterons un certain nombre de fiches avec des cartes illustrant l'avenir éventuel de 3 des Grands Lacs. Cet avenir est basé sur des changements apportés à la qualité de l'eau dans ces lacs.

La qualité de l'eau, de la plus mauvaise à la meilleure, est représentée par les utilisations possibles suivantes :

- **Pauvre :**

Les mesures de la qualité de l'eau dépassent largement les recommandations liées à la qualité de l'eau par une grande marge. La vie aquatique (plantes et animaux) est menacée, affaiblie ou même perdue;

- **Modéré:**

Les mesures de la qualité de l'eau dépassent souvent les recommandations liées à la qualité de l'eau par une marge considérable. La vie aquatique (plantes et animaux) est menacée ou affaiblie;

- **Bon :**

Les mesures de la qualité de l'eau dépassent rarement les recommandations liées à la qualité de l'eau par une marge étroite. La vie aquatique (plantes et animaux) est protégée avec un degré de menace ou d'affaiblissement mineur.

- **Excellent :**

Les mesures de la qualité de l'eau ne dépassent jamais ou dépassent rarement les recommandations liées à la qualité de l'eau.

La vie aquatique (plantes et animaux) n'est pas menacée ou affaiblie.

- Sur chaque fiche se trouve une carte qui présente une situation de **référence** de la qualité de l'eau dans les 3 lacs et une situation **cible** éventuelle de la qualité de l'eau pour chacun des 3 lacs.

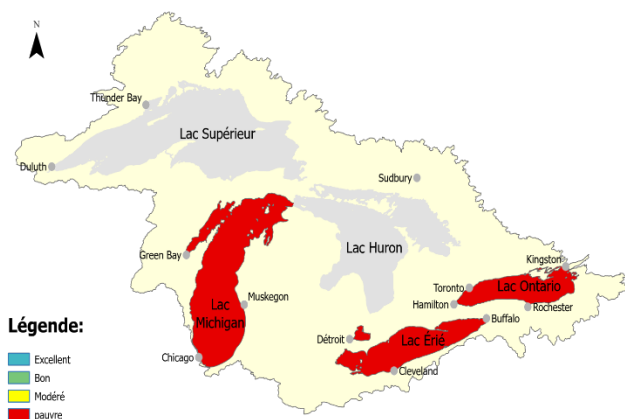
- La situation de **référence** décrit la situation si aucune mesure supplémentaire de réduction de la pollution n'est prise.
- Seules des mesures supplémentaires de réduction de la pollution mises en œuvre dans l'industrie, l'agriculture et les zones urbaines autour des 3 Grands Lacs permettront de parvenir à la situation **cible**.
- Ces mesures améliorent la qualité de l'eau dans la situation **cible** par rapport à la situation de **référence** dans les lacs Michigan, Érié et Ontario, allant de *mauvre* à *modéré*, de *bon* à *excellent*.
- Les mesures supplémentaires de réduction de la pollution coûtent de l'argent. Ces coûts seront supportés par tous les secteurs de la société, y compris l'industrie, l'agriculture et les ménages comme le vôtre.
- Nous aimerions savoir quelle qualité d'eau vous préférez pour quel grand lac et combien vous êtes disposé(e) à contribuer financièrement pour y parvenir.
- Chaque ménage sera invité à contribuer financièrement en payant une facture d'eau et d'eaux usées, appelée -facture d'eau ci-après, plus élevée que celle qu'il paie actuellement afin d'obtenir la qualité d'eau souhaitée dans le lac de son choix.
- Les choix que vous ferez contribueront à une prise de décisions éclairée en vue d'identifier les lacs qui devraient être prioritaires pour la restauration de la qualité de l'eau.
- Nous vous montrerons d'abord un exemple de fiche avec des explications.

Page Break

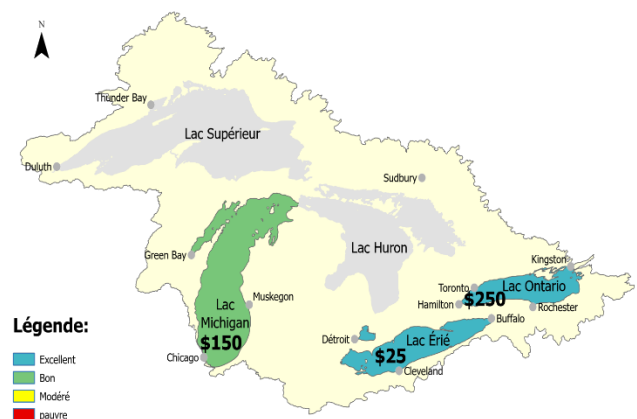
Exemple de fiche

Pour voir une explication détaillée, cliquez [ici](#)

Situation de référence



Situation cible



Q22 Veuillez choisir la situation que vous préférez parmi les situations présentées dans les cartes.

Je préfère :

(cliquez sur une seule option, c'est-à-dire votre situation préférée)

- La situation de référence. Je ne paierai rien de plus.
- La situation cible pour le lac Michigan pour laquelle je suis disposé(e) à payer l'augmentation indiquée de 75 \$ de ma facture annuelle d'eau.
- La situation cible pour le lac Érié pour laquelle je suis disposé(e) à payer l'augmentation indiquée de 25 \$ de ma facture annuelle d'eau.
- La situation cible pour le lac Ontario pour laquelle je suis disposé(e) à payer l'augmentation indiquée de 150 \$ de ma facture annuelle d'eau.

Explication CLARIFICATION :

La carte de gauche montre la situation de référence si aucune mesure supplémentaire de réduction de la pollution n'est prise et si la qualité de l'eau est *pauvre* :

- Lac Michigan
- Lac Érié
- Lac Ontario

La carte de droite montre la situation cible dans laquelle les mesures supplémentaires de réduction de la pollution améliorent la qualité de l'eau :

- de *pauvre* à *bon* dans le lac Michigan, augmentant votre facture annuelle d'eau de 75 \$ (6,25 \$ par mois)
- de *pauvre* à *modéré* dans le lac Érié, augmentant votre facture annuelle d'eau de 25 \$ (2,10 \$ par mois)
- de *pauvre* à *excellente* dans le lac Ontario, augmentant votre facture annuelle d'eau de 150 \$ (12,50 \$ par mois)

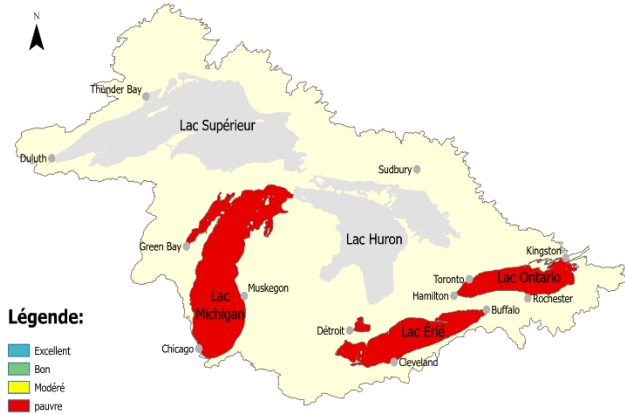
Si vous préférez la situation de référence pour les 3 Grands Lacs où la qualité de l'eau reste la même, la facture d'eau de votre ménage restera inchangée et vous ne paierez rien de plus (0 \$).

- Vous verrez maintenant 6 autres de ces fiches. Pour chaque fiche, veuillez sélectionner la situation que vous préférez.

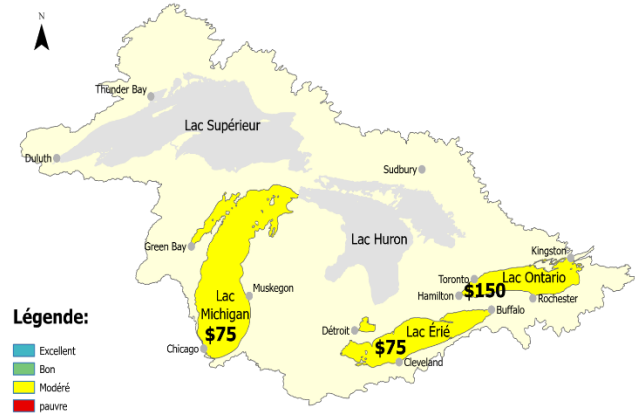
- Veuillez répondre le plus sincèrement possible et réfléchir à votre volonté réelle de payer l'augmentation de votre facture annuelle d'eau en tenant compte de vos autres dépenses et priorités.
- Les résultats de ce sondage seront utilisés pour éclairer la politique et la prise de décisions afin d'identifier les lacs qui devraient être prioritaires dans la restauration de la qualité de l'eau.

Fiche 1

Situation de référence



Situation cible



Q23 Veuillez choisir la situation que vous préférez parmi les situations présentées dans les cartes.

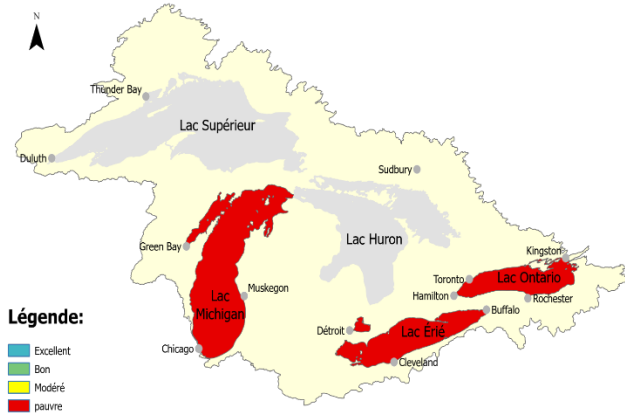
Je préfère :

(cliquez sur une seule option, c'est-à-dire votre situation préférée)

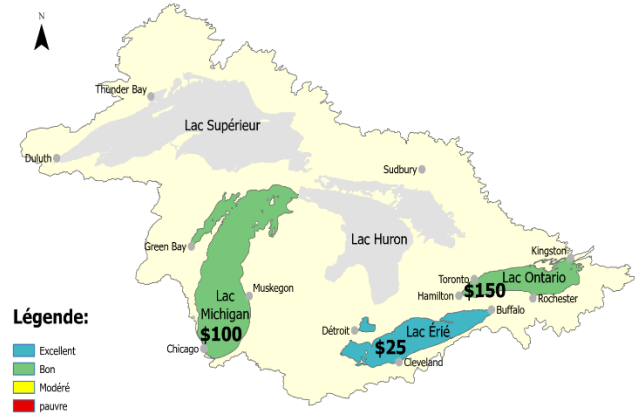
- La situation de référence. Je ne paierai rien de plus.
- La situation cible pour le lac Michigan pour laquelle je suis disposé(e) à payer l'augmentation indiquée de ma facture annuelle d'eau.
- La situation cible pour le lac Érié pour laquelle je suis disposé(e) à payer l'augmentation indiquée de ma facture annuelle d'eau.
- La situation cible pour le lac Ontario pour laquelle je suis disposé(e) à payer l'augmentation indiquée de ma facture annuelle d'eau.

Fiche 2

Situation de référence



Situation cible



Q24 Veuillez choisir la situation que vous préférez parmi les situations présentées dans les cartes.

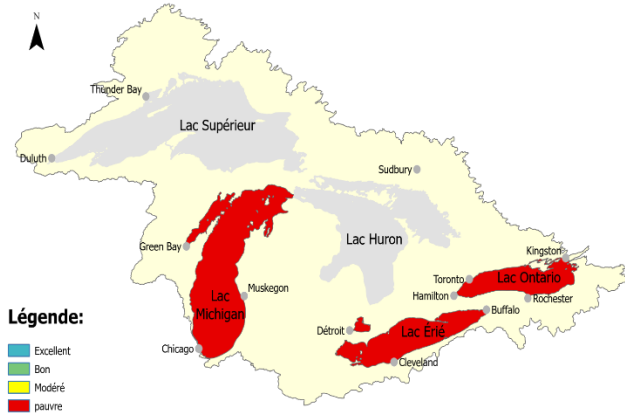
Je préfère :

(cliquez sur une seule option, c'est-à-dire votre situation préférée)

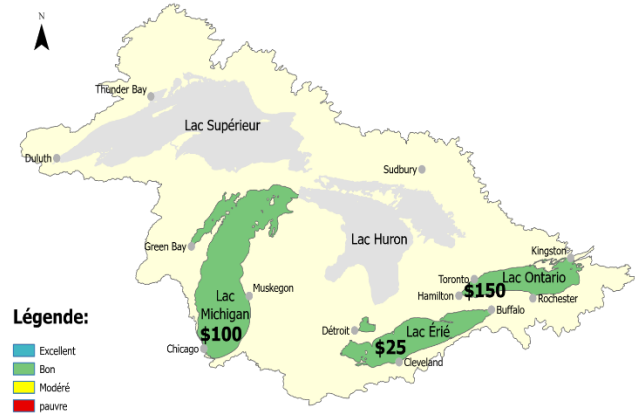
- La situation de référence. Je ne paierai rien de plus.
- La situation cible pour le lac Michigan pour laquelle je suis disposé(e) à payer l'augmentation indiquée de ma facture annuelle d'eau.
- La situation cible pour le lac Érié pour laquelle je suis disposé(e) à payer l'augmentation indiquée de ma facture annuelle d'eau.
- La situation cible pour le lac Ontario pour laquelle je suis disposé(e) à payer l'augmentation indiquée de ma facture annuelle d'eau.

Fiche 3

Situation de référence



Situation cible



Q25 Veuillez choisir la situation que vous préférez parmi les situations présentées dans les cartes.

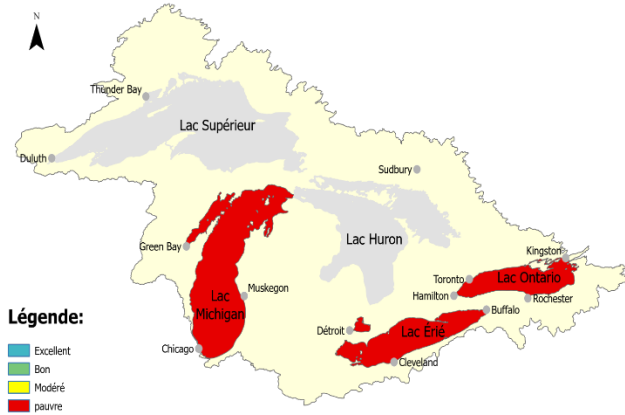
Je préfère :

(cliquez sur une seule option, c'est-à-dire votre situation préférée)

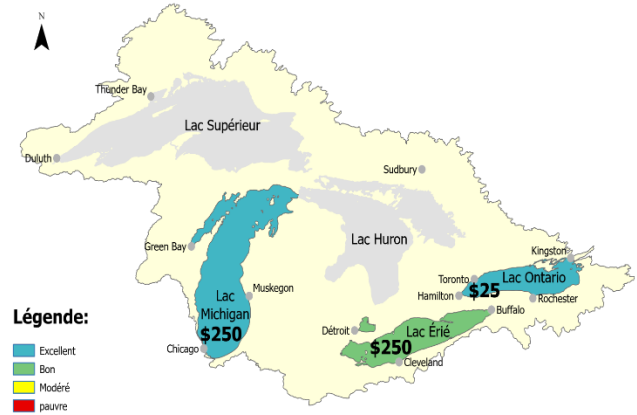
- La situation de référence. Je ne paierai rien de plus.
- La situation cible pour le lac Michigan pour laquelle je suis disposé(e) à payer l'augmentation indiquée de ma facture annuelle d'eau.
- La situation cible pour le lac Érié pour laquelle je suis disposé(e) à payer l'augmentation indiquée de ma facture annuelle d'eau.
- La situation cible pour le lac Ontario pour laquelle je suis disposé(e) à payer l'augmentation indiquée de ma facture annuelle d'eau.

Fiche 4

Situation de référence



Situation cible



Q26 Veuillez choisir la situation que vous préférez parmi les situations présentées dans les cartes.

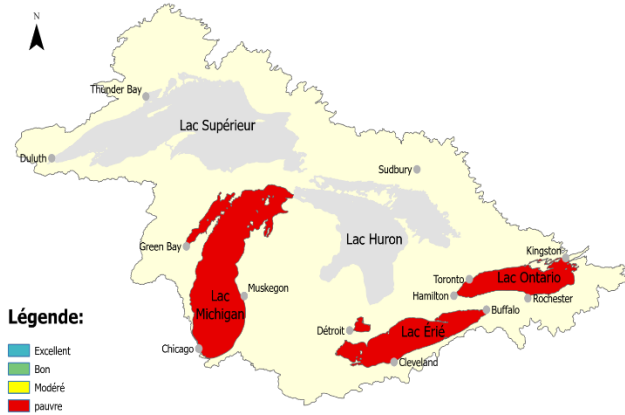
Je préfère :

(cliquez sur une seule option, c'est-à-dire votre situation préférée)

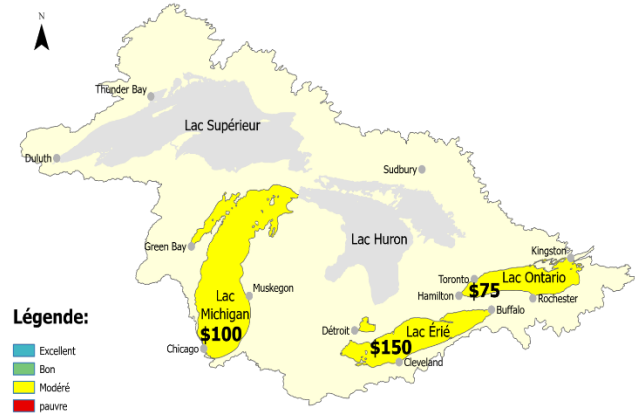
- La situation de référence. Je ne paierai rien de plus pour laquelle je suis disposé(e) à payer l'augmentation indiquée de ma facture annuelle d'eau.
- La situation cible pour le lac Michigan pour laquelle je suis disposé(e) à payer l'augmentation indiquée de ma facture annuelle d'eau.
- La situation cible pour le lac Érié pour laquelle je suis disposé(e) à payer l'augmentation indiquée de ma facture annuelle d'eau.
- La situation cible pour le lac Ontario pour laquelle je suis disposé(e) à payer l'augmentation indiquée de ma facture annuelle d'eau.

Fiche 5

Situation de référence



Situation cible



Q27 Veuillez choisir la situation que vous préférez parmi les situations présentées dans les cartes.

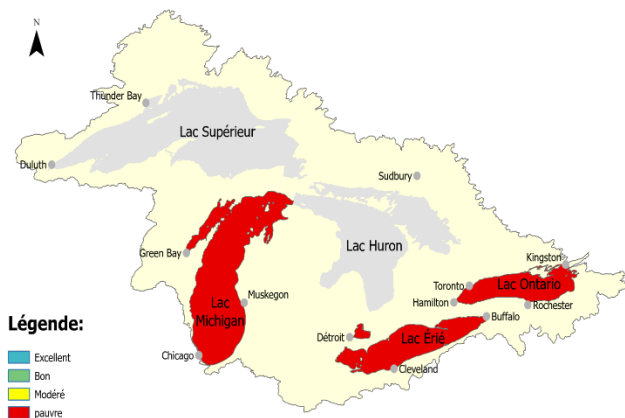
Je préfère :

(cliquez sur une seule option, c'est-à-dire votre situation préférée)

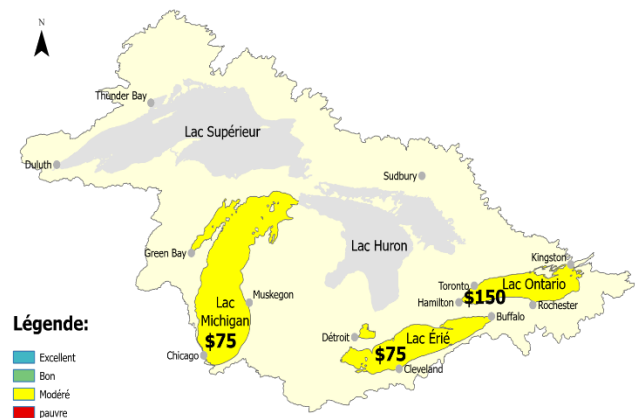
- La situation de référence. Je ne paierai rien de plus.
- La situation cible pour le lac Michigan pour laquelle je suis disposé(e) à payer l'augmentation indiquée de ma facture annuelle d'eau.
- La situation cible pour le lac Érié pour laquelle je suis disposé(e) à payer l'augmentation indiquée de ma facture annuelle d'eau.
- La situation cible pour le lac Ontario pour laquelle je suis disposé(e) à payer l'augmentation indiquée de ma facture annuelle d'eau.

Fiche 6

Situation de référence



Situation cible



Q28 Veuillez choisir la situation que vous préférez parmi les situations présentées dans les cartes.

Je préfère :

(cliquez sur une seule option, c'est-à-dire votre situation préférée)

- La situation de référence. Je ne paierai rien de plus.
- La situation cible pour le lac Michigan pour laquelle je suis disposé(e) à payer l'augmentation indiquée de ma facture annuelle d'eau.
- La situation cible pour le lac Érié pour laquelle je suis disposé(e) à payer l'augmentation indiquée de ma facture annuelle d'eau.
- La situation cible pour le lac Ontario pour laquelle je suis disposé(e) à payer l'augmentation indiquée de ma facture annuelle d'eau.

Display This Question:

If answer to Q28#Reference situation.

Q29 Dans la dernière fiche, vous avez indiqué que vous seriez disposé(e) à payer une augmentation de votre facture annuelle d'eau pour améliorer [\(Display the option selected in Q28\)](#). Quel montant maximum êtes-vous disposé(e) à payer pour parvenir à cette situation particulière présentée dans la dernière fiche? (Cliquez [ici](#) pour afficher la dernière fiche dans une nouvelle fenêtre.)

- Je suis disposé(e) à payer un maximum de _____ \$ par année
- À bien y réfléchir, je ne suis pas disposé(e) à payer quoi que ce soit

Display This Question:

If in Q23-Q28, "reference situation" is selected in all of the cards..

Q30 Vous avez choisi la situation de référence dans toutes les cartes, pouvez-vous expliquer pourquoi?

- Je ne me soucie pas des améliorations de la qualité de l'eau dans les Grands Lacs.
- Je n'ai pas de revenus suffisants pour pouvoir payer les améliorations de la qualité de l'eau proposées.
- Je préfère dépenser mon argent dans d'autres domaines que les améliorations de la qualité de l'eau dans les Grands Lacs.
- Je ne crois pas à l'état de la qualité de l'eau des Grands Lacs tel que présenté dans la situation de référence.
- Je ne pense pas que les améliorations de la qualité de l'eau proposées soit faisables ou réalisables.
- Je ne pense pas que mon argent sera consacré aux améliorations de la qualité de l'eau dans les Grands Lacs.
- Le pollueur est responsable et doit financer les améliorations de la qualité de l'eau, pas moi.
- Le gouvernement est responsable et doit financer les améliorations de la qualité de l'eau, pas moi.
- Autre raison, veuillez préciser _____

Q31 Veuillez classer par ordre d'importance chacune des caractéristiques suivantes chaque fois que vous avez choisi la situation que vous préféreriez.

	Veuillez sélectionner une option par caractéristique dans la liste déroulante
Le lac particulier où les améliorations ont été proposées	Choisissez une réponse.
L'amélioration particulière de la qualité de l'eau	Choisissez une réponse.
L'augmentation de ma facture annuelle d'eau et d'eaux usées	Choisissez une réponse.
Autre, c'est-à-dire _____	Choisissez une réponse.

Q32-1 Seriez-vous prêt(e) à payer une augmentation de votre facture d'eau et d'eaux usées pour améliorer ou protéger la qualité de l'eau dans les Grands Lacs à des fins récréatives (navigation de plaisance, pêche, baignade) ou de consommation aujourd'hui et à l'avenir?

- Non
- Oui
- Je ne sais pas

Page Break

Display This Question:

If answer to Q32-1 = "Yes".

Q32-2 Quel montant maximum êtes-vous disposé(e) à payer au nom de votre ménage uniquement à des fins récréatives ou de consommation d'eau, maintenant et plus tard, pour chacun des lacs suivants?

- Lac Michigan _____ \$ par année
- Lac Érié _____ \$ par année
- Lac Ontario _____ \$ par année

Section 3: Version 3_ Great Lakes Futures

Dans cette section, nous vous présenterons un certain nombre de fiches avec des cartes illustrant l'avenir éventuel de 3 des Grands Lacs. Cet avenir est basé sur des changements apportés à la qualité de l'eau dans ces lacs.

La qualité de l'eau, de la plus mauvaise à la meilleure, est représentée par les utilisations possibles suivantes :

- **Propice à la navigation de plaisance**
 - **Propice à la pêche**
 - **Propice à la baignade**
 - **Buvable**
-
- Sur chaque fiche se trouve une carte qui présente une situation de **référence** de la qualité de l'eau dans les Grands Lacs et une situation **cible** éventuelle de la qualité de l'eau.
 - La situation de **référence** décrit la situation si aucune mesure supplémentaire de réduction de la pollution n'est prise.
 - Seules des mesures supplémentaires de réduction de la pollution mises en œuvre dans l'industrie, l'agriculture et les zones urbaines autour des 3 Grands Lacs permettront de parvenir à la situation **cible**.
 - Ces mesures améliorent la qualité de l'eau dans la situation **cible** par rapport à la situation de **référence** dans les lacs Michigan, Érié et Ontario, la faisant passer d'une eau *propice à la navigation de plaisance* à une eau *propice à la pêche, la baignade ou la consommation*.
 - Les mesures empêchent la dégradation de la qualité de l'eau dans le Lac Supérieur et Lac Huron, où la qualité de l'eau est toujours *buvable* et ne se dégrade pas à *propice à la baignade, propice à la pêche ou propice à la navigation de plaisance*.

- Les mesures supplémentaires de réduction de la pollution coûtent de l'argent. Ces coûts seront supportés par tous les secteurs de la société, y compris l'industrie, l'agriculture et les ménages comme le vôtre.
- Nous aimerions savoir quelle qualité d'eau vous préférez pour quel grand lac et combien vous êtes disposé(e) à contribuer financièrement pour y parvenir.
- Chaque ménage sera invité à contribuer financièrement en payant une facture d'eau et d'eaux usées, appelée -facture d'eau ci-après, plus élevée que celle qu'il paie actuellement afin d'obtenir la qualité d'eau souhaitée dans le lac de son choix.
- Les choix que vous ferez contribueront à une prise de décisions éclairée en vue d'identifier les lacs qui devraient être prioritaires pour la restauration de la qualité de l'eau ou prévenir la détérioration de la qualité de l'eau.
- Nous vous montrerons d'abord un exemple de fiche avec des explications.

Page Break

Exemple de fiche

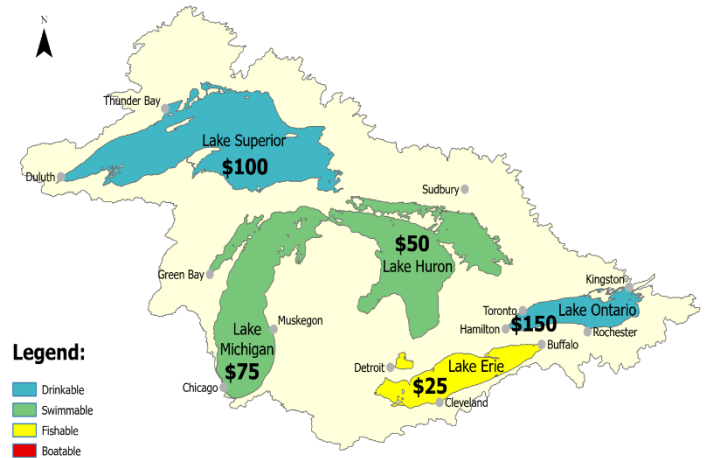
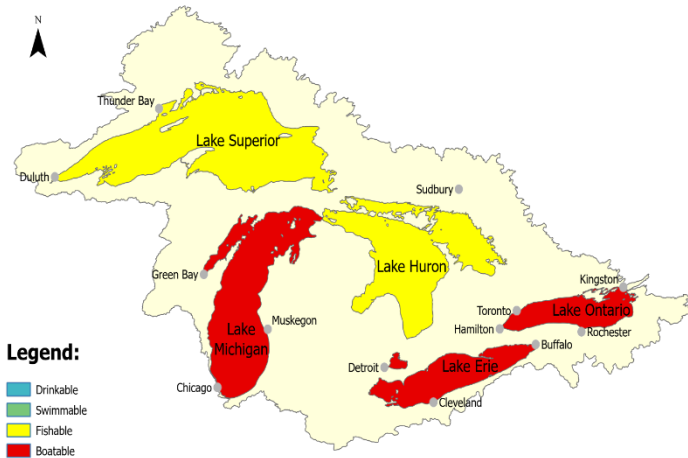
Pour voir une explication détaillée, cliquez ici

Situation de référence

Situation cible

Reference situation

Target situation



Légende :

Potable
Baignable
Pêchable
Navigable

100 \$

50 \$

150 \$

75 \$

25 \$

Q22 Veuillez choisir la situation que vous préférez parmi les situations présentées dans les cartes.

Je préfère :

(cliquez sur une seule option, c'est-à-dire votre situation préférée)

- La situation de référence. Je ne paierai rien de plus.
- La situation cible pour le Lac Supérieur pour laquelle je suis disposé(e) à payer l'augmentation indiquée de 100 \$ de ma facture annuelle d'eau.
- La situation cible pour le lac Huron pour laquelle je suis disposé(e) à payer l'augmentation indiquée de 50 \$ de ma facture annuelle d'eau.

La situation cible pour le lac Michigan pour laquelle je suis disposé(e) à payer l'augmentation indiquée de 75 \$ de ma facture annuelle d'eau.

La situation cible pour le lac Érié pour laquelle je suis disposé(e) à payer l'augmentation indiquée de 25 \$ de ma facture annuelle d'eau.

La situation cible pour le lac Ontario pour laquelle je suis disposé(e) à payer l'augmentation indiquée de 150 \$ de ma facture annuelle d'eau.

Explication CLARIFICATION :

La carte de gauche montre la situation de référence si aucune mesure supplémentaire de réduction de la pollution n'est prise et si la qualité de l'eau est *propice à la navigation de plaisance* :

- Lac Michigan
- Lac Érié
- Lac Ontario

et *propice à la pêche* dans les :

- Lac Supérieur
- Lac Huron.

La carte de droite montre la situation cible dans laquelle les mesures supplémentaires de réduction de la pollution améliorent la qualité de l'eau :

- de *propice à la navigation de plaisance* à *propice à la baignade* dans le lac Michigan, augmentant votre facture annuelle d'eau de 75 \$ (6,25 \$ par mois)
- de *propice à la navigation de plaisance* à *propice à la pêche* dans le lac Érié, augmentant votre facture annuelle d'eau de 25 \$ (2,10 \$ par mois)
- de *propice à la navigation de plaisance* à *buvable* dans le lac Ontario, augmentant votre facture annuelle d'eau de 150 \$ (12,50 \$ par mois)

Empêcher la dégradation de la qualité de l'eau :

- de *buvable* à *propice à la pêche* dans le Lac Supérieur, ce qui entraîne une augmentation de votre facture annuelle d'eau par 100 \$ (8,35 \$/mois)
- de *propice à la baignade* à *propice à la pêche* dans le Lac Huron, ce qui entraîne une augmentation de votre facture annuelle d'eau par 50 \$ (4,15 \$/mois).

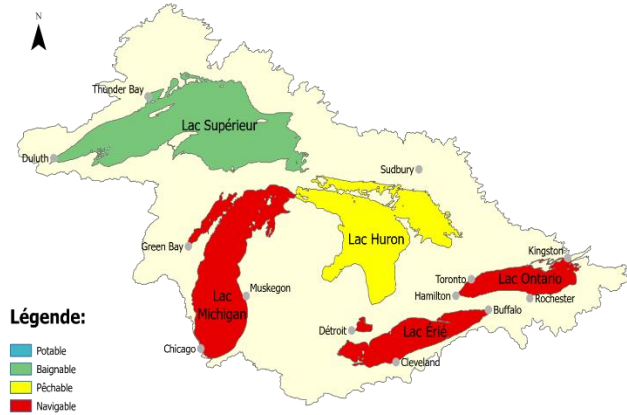
Si vous préférez la situation de référence pour les Grands Lacs où la qualité de l'eau reste la même dans le Lac

Michigan, Le Lac Érié et le Lac Ontario, et où la qualité de l'eau se dégrade dans le Lac Supérieur et le Lac Huron, la facture d'eau de votre ménage restera inchangée et vous ne paierez rien de plus (0 \$).

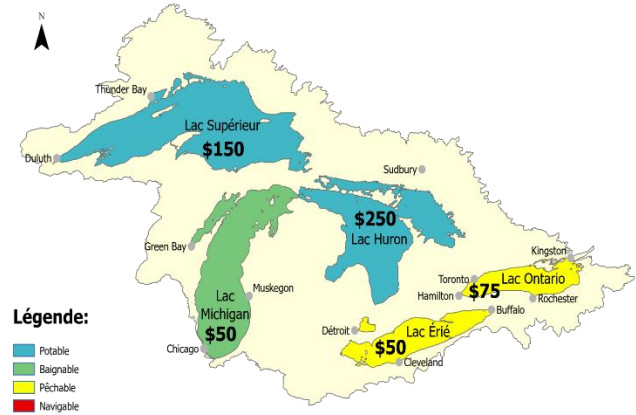
- Vous verrez maintenant 6 autres de ces fiches. Pour chaque fiche, veuillez sélectionner la situation que vous préférez.
- Veuillez répondre le plus sincèrement possible et réfléchir à votre volonté réelle de payer l'augmentation de votre facture annuelle d'eau en tenant compte de vos autres dépenses et priorités.
- Les résultats de ce sondage seront utilisés pour éclairer la politique et la prise de décisions afin d'identifier les lacs qui devraient être prioritaires dans la restauration de la qualité de l'eau ou prévenir la détérioration de la qualité de l'eau.

Fiche 1

Situation de référence



Situation cible



Q23 Veuillez choisir la situation que vous préférez parmi les situations présentées dans les cartes.

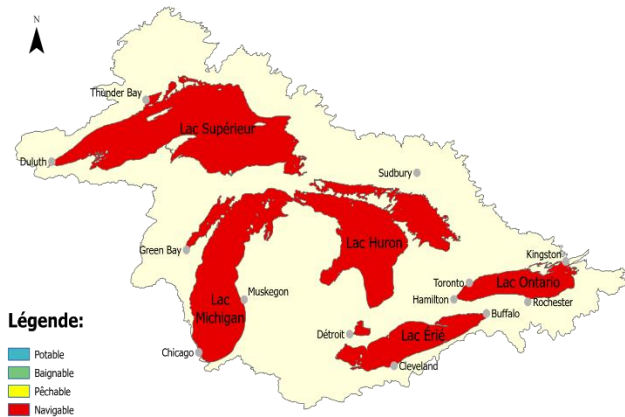
Je préfère :

(cliquez sur une seule option, c'est-à-dire votre situation préférée)

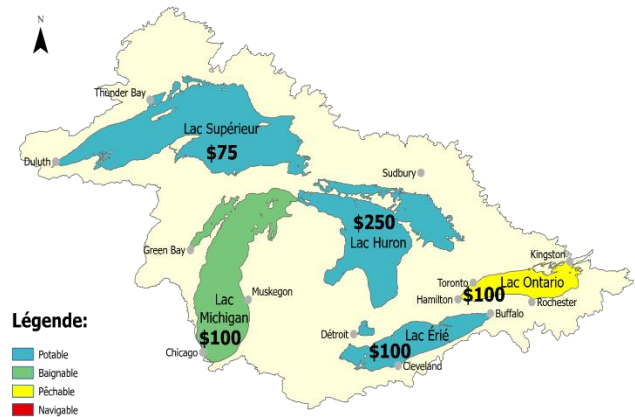
- La situation de référence. Je ne paierai rien de plus.
- La situation cible pour le Lac Supérieur pour laquelle je suis disposé(e) à payer l'augmentation indiquée de ma facture annuelle d'eau.
- La situation cible pour le lac Huron pour laquelle je suis disposé(e) à payer l'augmentation indiquée de ma facture annuelle d'eau.
- La situation cible pour le lac Michigan pour laquelle je suis disposé(e) à payer l'augmentation indiquée de ma facture annuelle d'eau.
- La situation cible pour le lac Érié pour laquelle je suis disposé(e) à payer l'augmentation indiquée de ma facture annuelle d'eau.
- La situation cible pour le lac Ontario pour laquelle je suis disposé(e) à payer l'augmentation indiquée de ma facture annuelle d'eau.

Fiche 2

Situation de référence



Situation cible



Q24 Veuillez choisir la situation que vous préférez parmi les situations présentées dans les cartes.

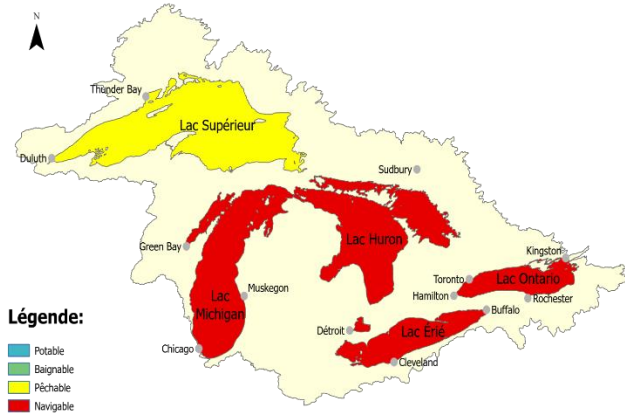
Je préfère :

(cliquez sur une seule option, c'est-à-dire votre situation préférée)

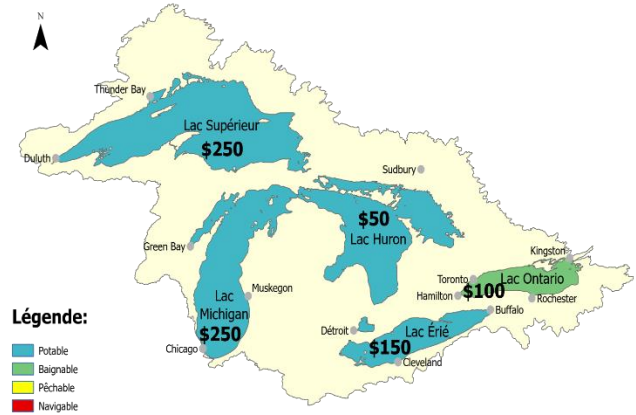
- La situation de référence. Je ne paierai rien de plus.
- La situation cible pour le Lac Supérieur pour laquelle je suis disposé(e) à payer l'augmentation indiquée de ma facture annuelle d'eau.
- La situation cible pour le lac Huron pour laquelle je suis disposé(e) à payer l'augmentation indiquée de ma facture annuelle d'eau.
- La situation cible pour le lac Michigan pour laquelle je suis disposé(e) à payer l'augmentation indiquée de ma facture annuelle d'eau.
- La situation cible pour le lac Érié pour laquelle je suis disposé(e) à payer l'augmentation indiquée de ma facture annuelle d'eau.
- La situation cible pour le lac Ontario pour laquelle je suis disposé(e) à payer l'augmentation indiquée de ma facture annuelle d'eau.

Fiche 3

Situation de référence



Situation cible



Q25 Veuillez choisir la situation que vous préférez parmi les situations présentées dans les cartes.

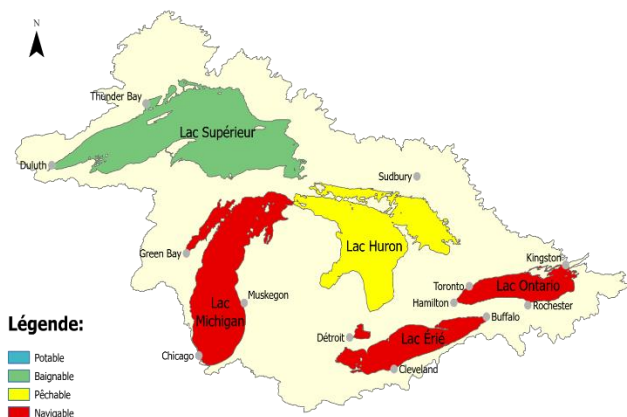
Je préfère :

(cliquez sur une seule option, c'est-à-dire votre situation préférée)

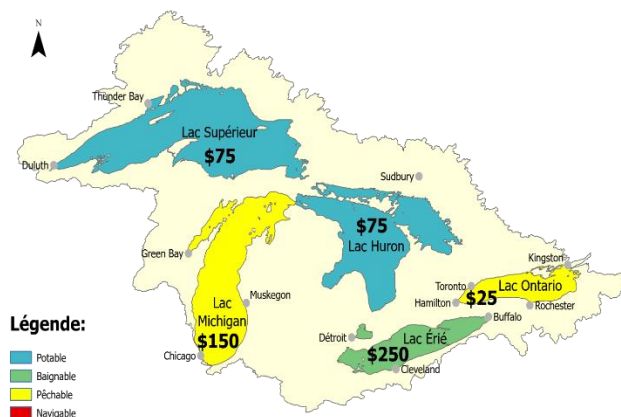
- La situation de référence. Je ne paierai rien de plus.
- La situation cible pour le Lac Supérieur pour laquelle je suis disposé(e) à payer l'augmentation indiquée de ma facture annuelle d'eau.
- La situation cible pour le lac Huron pour laquelle je suis disposé(e) à payer l'augmentation indiquée de ma facture annuelle d'eau.
- La situation cible pour le lac Michigan pour laquelle je suis disposé(e) à payer l'augmentation indiquée de ma facture annuelle d'eau.
- La situation cible pour le lac Érié pour laquelle je suis disposé(e) à payer l'augmentation indiquée de ma facture annuelle d'eau.
- La situation cible pour le lac Ontario pour laquelle je suis disposé(e) à payer l'augmentation indiquée de ma facture annuelle d'eau.

Fiche 4

Situation de référence



Situation cible



Q26 Veuillez choisir la situation que vous préférez parmi les situations présentées dans les cartes.

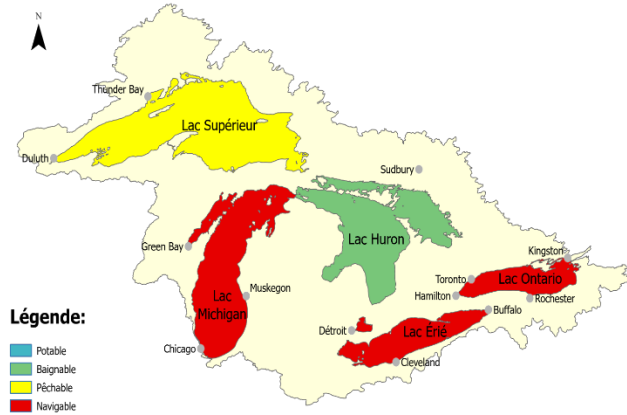
Je préfère :

(cliquez sur une seule option, c'est-à-dire votre situation préférée)

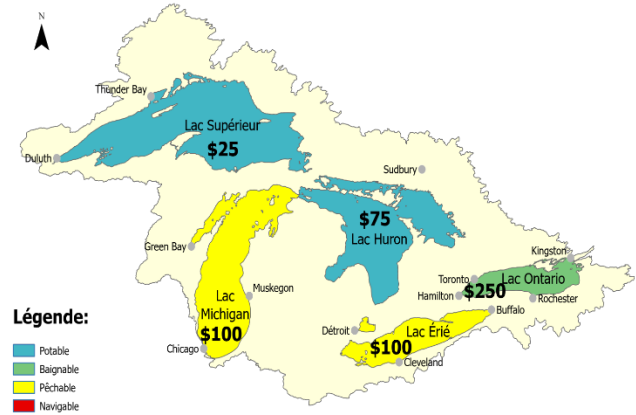
- La situation de référence. Je ne paierai rien de plus.
- La situation cible pour le Lac Supérieur pour laquelle je suis disposé(e) à payer l'augmentation indiquée de ma facture annuelle d'eau.
- La situation cible pour le lac Huron pour laquelle je suis disposé(e) à payer l'augmentation indiquée de ma facture annuelle d'eau.
- La situation cible pour le lac Michigan pour laquelle je suis disposé(e) à payer l'augmentation indiquée de ma facture annuelle d'eau.
- La situation cible pour le lac Érié pour laquelle je suis disposé(e) à payer l'augmentation indiquée de ma facture annuelle d'eau.
- La situation cible pour le lac Ontario pour laquelle je suis disposé(e) à payer l'augmentation indiquée de ma facture annuelle d'eau.

Fiche 5

Situation de référence



Situation cible



Q27 Veuillez choisir la situation que vous préférez parmi les situations présentées dans les cartes.

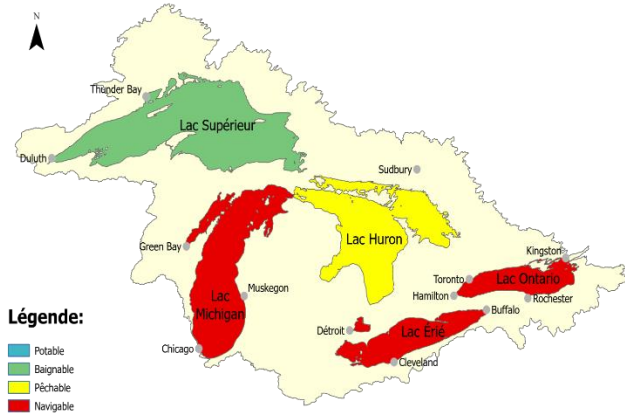
Je préfère :

(cliquez sur une seule option, c'est-à-dire votre situation préférée)

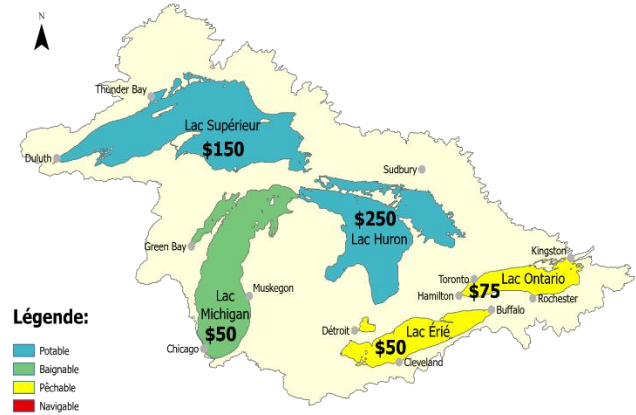
- La situation de référence. Je ne paierai rien de plus.
- La situation cible pour le Lac Supérieur pour laquelle je suis disposé(e) à payer l'augmentation indiquée de ma facture annuelle d'eau.
- La situation cible pour le lac Huron pour laquelle je suis disposé(e) à payer l'augmentation indiquée de ma facture annuelle d'eau.
- La situation cible pour le lac Michigan pour laquelle je suis disposé(e) à payer l'augmentation indiquée de ma facture annuelle d'eau.
- La situation cible pour le lac Érié pour laquelle je suis disposé(e) à payer l'augmentation indiquée de ma facture annuelle d'eau.
- La situation cible pour le lac Ontario pour laquelle je suis disposé(e) à payer l'augmentation indiquée de ma facture annuelle d'eau.

Fiche 6

Situation de référence



Situation cible



Q28 Veuillez choisir la situation que vous préférez parmi les situations présentées dans les cartes.

Je préfère :

(cliquez sur une seule option, c'est-à-dire votre situation préférée)

- La situation de référence. Je ne paierai rien de plus.
- La situation cible pour le Lac Supérieur pour laquelle je suis disposé(e) à payer l'augmentation indiquée de ma facture annuelle d'eau.
- La situation cible pour le lac Huron pour laquelle je suis disposé(e) à payer l'augmentation indiquée de ma facture annuelle d'eau.
- La situation cible pour le lac Michigan pour laquelle je suis disposé(e) à payer l'augmentation indiquée de ma facture annuelle d'eau.
- La situation cible pour le lac Érié pour laquelle je suis disposé(e) à payer l'augmentation indiquée de ma facture annuelle d'eau.
- La situation cible pour le lac Ontario pour laquelle je suis disposé(e) à payer l'augmentation indiquée de ma facture annuelle d'eau.

Display This Question:

If answer to Q28≠Reference situation.

Q29 Dans la dernière fiche, vous avez indiqué que vous seriez disposé(e) à payer une augmentation de votre facture annuelle d'eau pour améliorer [\(Display the option selected in Q28\)](#). Quel montant maximum êtes-vous disposé(e) à payer pour parvenir à cette situation particulière présentée dans la dernière fiche? (Cliquez [ici](#) pour afficher la dernière fiche dans une nouvelle fenêtre.)

- Je suis disposé(e) à payer un maximum de _____ \$ par année
- À bien y réfléchir, je ne suis pas disposé(e) à payer quoi que ce soit

Display This Question:

If in Q23-Q28, "reference situation" is selected in all of the cards.

Q30 Vous avez choisi la situation de référence dans toutes les cartes, pouvez-vous expliquer pourquoi?

- Je ne me soucie pas des améliorations de la qualité de l'eau dans les Grands Lacs.
- Je n'ai pas de revenus suffisants pour pouvoir payer les améliorations de la qualité de l'eau proposées.
- Je préfère dépenser mon argent dans d'autres domaines que les améliorations de la qualité de l'eau dans les Grands Lacs.
- Je ne crois pas à l'état de la qualité de l'eau des Grands Lacs tel que présenté dans la situation de référence.
- Je ne pense pas que les améliorations de la qualité de l'eau proposées soit faisables ou réalisables.
- Je ne pense pas que mon argent sera consacré aux améliorations de la qualité de l'eau dans les Grands Lacs.
- Le pollueur est responsable et doit financer les améliorations de la qualité de l'eau, pas moi.
- Le gouvernement est responsable et doit financer les améliorations de la qualité de l'eau, pas moi.
- Autre raison, veuillez préciser _____

Q31 Veuillez classer par ordre d'importance chacune des caractéristiques suivantes chaque fois que vous avez choisi la situation que vous préféreriez.

	Veuillez sélectionner une option par caractéristique dans la liste déroulante
Le lac particulier où les améliorations ont été proposées	Choisissez une réponse.
L'amélioration particulière de la qualité de l'eau	Choisissez une réponse.
L'augmentation de ma facture annuelle d'eau et d'eaux usées	Choisissez une réponse.
Autre, c'est-à-dire _____	Choisissez une réponse.

Q32-1 Seriez-vous disposé(e) à payer une augmentation de votre facture d'eau et d'eaux usées pour le bien de l'environnement et de la faune dans les Grands Lacs seulement, sans utiliser aucun des lacs à des fins récréatives ou de consommation d'eau, maintenant et plus tard?

- Non
- Oui
- Je ne sais pas

Display This Question:

If answer to Q32-1 = "Yes".

Q32-2 Quel montant maximum êtes-vous disposé(e) à payer au nom de votre ménage pour le bien de l'environnement et de la faune dans les Grands Lacs seulement, sans utiliser aucun des lacs à des fins récréatives ou de consommation d'eau, maintenant et plus tard, pour chacun des lacs suivants?

- Lac Supérieur _____ \$ par année
- Lac Huron _____ \$ par année
- Lac Michigan _____ \$ par année
- Lac Érié _____ \$ par année
- Lac Ontario _____ \$ par année

Section 3 : Version 4_ Avenir des Grands Lacs

Dans cette section, nous vous présenterons un certain nombre de fiches avec des cartes illustrant l'avenir éventuel de 3 des Grands Lacs. Cet avenir est basé sur des changements apportés à la qualité de l'eau dans ces lacs.

La qualité de l'eau, de la plus mauvaise à la meilleure, est représentée par les utilisations possibles suivantes :

- **Pauvre :**

Les mesures de la qualité de l'eau dépassent largement les recommandations liées à la qualité de l'eau par une grande marge. La vie aquatique (plantes et animaux) est menacée, affaiblie ou même perdue;

- **Modéré:**

Les mesures de la qualité de l'eau dépassent souvent les recommandations liées à la qualité de l'eau par une marge considérable. La vie aquatique (plantes et animaux) est menacée ou affaiblie;

- **Bon :**

Les mesures de la qualité de l'eau dépassent rarement les recommandations liées à la qualité de l'eau par une marge étroite. La vie aquatique (plantes et animaux) est protégée avec un degré de menace ou d'affaiblissement mineur.

- **Excellent :**

Les mesures de la qualité de l'eau ne dépassent jamais ou dépassent rarement les recommandations liées à la qualité de l'eau.

La vie aquatique (plantes et animaux) n'est pas menacée ou affaiblie.

- Sur chaque fiche se trouve une carte qui présente une situation de **référence** de la qualité de l'eau dans les 3 lacs et une situation **cible** éventuelle de la qualité de l'eau pour chacun des 3 lacs.
- La situation de **référence** décrit la situation si aucune mesure supplémentaire de réduction de la pollution n'est prise.
- Seules des mesures supplémentaires de réduction de la pollution mises en œuvre dans l'industrie, l'agriculture et les zones urbaines autour des 3 Grands Lacs permettront de parvenir à la situation **cible**.
- Ces mesures améliorent la qualité de l'eau dans la situation **cible** par rapport à la situation de **référence** dans les lacs Michigan, Érié et Ontario, allant de *pauvre* à *modéré*, *bon* à *excellent*.
- Les mesures empêchent la dégradation de la qualité de l'eau dans les Lac Supérieur et Huron, où la qualité de l'eau est toujours excellente et ne se dégrade pas à *bon*, *modéré* ou *pauvre*.
- Les mesures supplémentaires de réduction de la pollution coûtent de l'argent. Ces coûts seront supportés par tous les secteurs de la société, y compris l'industrie, l'agriculture et les ménages comme le vôtre.
- Nous aimerions savoir quelle qualité d'eau vous préférez pour quel grand lac et combien vous êtes disposé(e) à contribuer financièrement pour y parvenir.
- Chaque ménage sera invité à contribuer financièrement en payant une facture d'eau et d'eaux usées, appelée -facture d'eau ci-après, plus élevée que celle qu'il paie actuellement afin d'obtenir la qualité d'eau souhaitée dans le lac de son choix.
- Les choix que vous ferez contribueront à une prise de décisions éclairée en vue d'identifier les lacs qui devraient être prioritaires pour la restauration de la qualité de l'eau ou prévenir la détérioration de la qualité de l'eau.
- Nous vous montrerons d'abord un exemple de fiche avec des explications.

Exemple de fiche

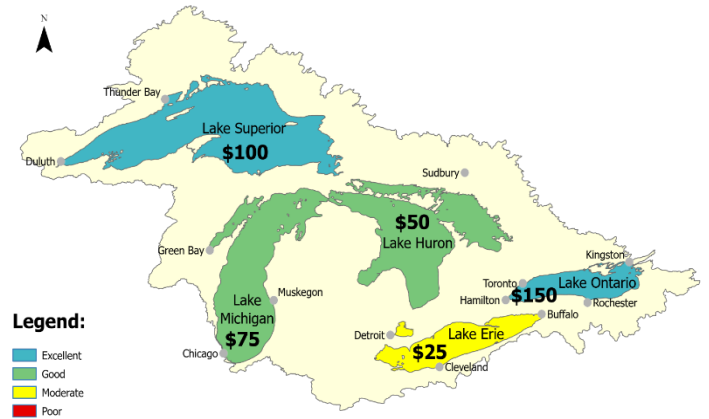
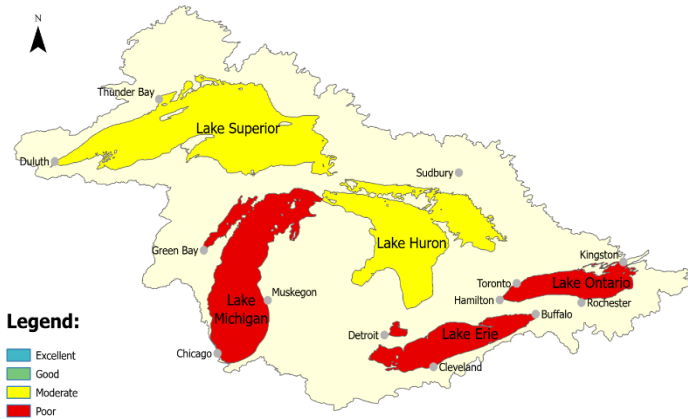
Pour voir une explication détaillée, cliquez [ici](#)

Situation de référence

Situation cible

Reference situation

Target situation



Légende :

Excellent
Bon
Modéré
Pauvre

100 \$

50 \$

150 \$

75 \$

25 \$

Q22 Veuillez choisir la situation que vous préférez parmi les situations présentées dans les cartes.

Je préfère :

(cliquez sur une seule option, c'est-à-dire votre situation préférée)

- La situation de référence. Je ne paierai rien de plus.
- La situation cible pour le Lac Supérieur pour laquelle je suis disposé(e) à payer l'augmentation indiquée de 75 \$ de ma facture annuelle d'eau.
- La situation cible pour le lac Huron pour laquelle je suis disposé(e) à payer l'augmentation indiquée de 75 \$ de ma facture annuelle d'eau.

La situation cible pour le lac Michigan pour laquelle je suis disposé(e) à payer l'augmentation indiquée de 75 \$ de ma facture annuelle d'eau.

La situation cible pour le lac Érié pour laquelle je suis disposé(e) à payer l'augmentation indiquée de 25 \$ de ma facture annuelle d'eau.

La situation cible pour le lac Ontario pour laquelle je suis disposé(e) à payer l'augmentation indiquée de 150 \$ de ma facture annuelle d'eau.

Explication CLARIFICATION :

La carte de gauche montre la situation de référence si aucune mesure supplémentaire de réduction de la pollution n'est prise et si la qualité de l'eau est pauvre :

- Lac Michigan
- Lac Érié
- Lac Ontario

Et propice à la pêche :

- Lac Supérieur
- Lac Huron.

La carte de droite montre la situation cible dans laquelle les mesures supplémentaires de réduction de la pollution améliorent la qualité de l'eau :

- de *propice à la navigation de plaisance* à *propice à la baignade* dans le lac Michigan, augmentant votre facture annuelle d'eau de 75 \$ (6,25 \$ par mois)
- de *propice à la navigation de plaisance* à *propice à la pêche* dans le lac Érié, augmentant votre facture annuelle d'eau de 25 \$ (2,10 \$ par mois)
- de *propice à la navigation de plaisance* à *buvable* dans le lac Ontario, augmentant votre facture annuelle d'eau de 150 \$ (12,50 \$ par mois)

Empêcher la dégradation de la qualité de l'eau :

- de *buvable* à *propice à la pêche* dans le Lac Supérieur, ce qui entraîne une augmentation de votre facture annuelle d'eau par 100 \$ (8,35 \$/mois)
- de *propice à la baignade* à *propice à la pêche* dans le Lac Huron, ce qui entraîne une augmentation de votre facture annuelle d'eau par 50 \$ (4,15 \$/mois).

Si vous préférez la situation de référence pour les Grands Lacs où la qualité de l'eau reste la même dans le Lac Michigan, Le Lac Érié et le Lac Ontario, et où la qualité de l'eau se dégrade dans le Lac Supérieur et le Lac Huron, la facture d'eau de votre ménage restera inchangée et vous ne paierez rien de plus (0 \$).

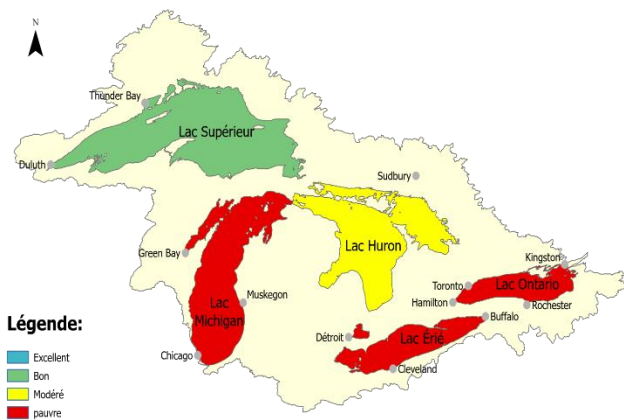
- Vous verrez maintenant 6 autres de ces fiches. Pour chaque fiche, veuillez sélectionner la situation que vous

préférez.

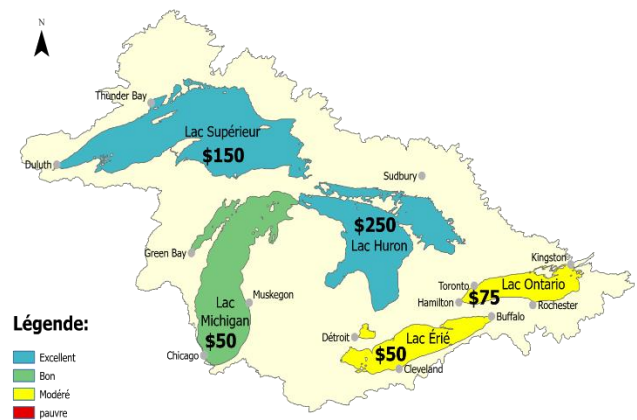
- Veuillez répondre le plus sincèrement possible et réfléchir à votre volonté réelle de payer l'augmentation de votre facture annuelle d'eau en tenant compte de vos autres dépenses et priorités.
- Les résultats de ce sondage seront utilisés pour éclairer la politique et la prise de décisions afin d'identifier les lacs qui devraient être prioritaires dans la restauration de la qualité de l'eau.

Fiche 1

Situation de référence



Situation cible



Q23 Veuillez choisir la situation que vous préférez parmi les situations présentées dans les cartes.

Je préfère :

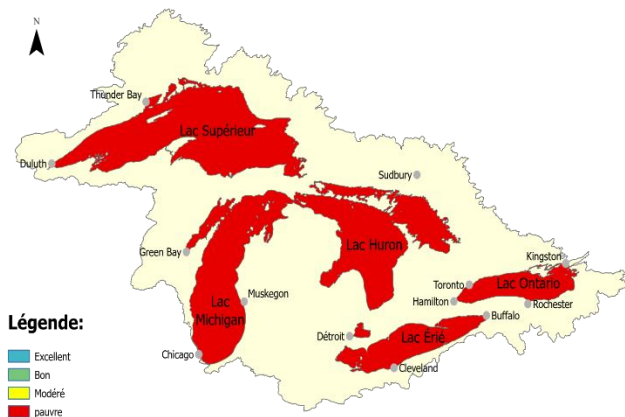
(cliquez sur une seule option, c'est-à-dire votre situation préférée)

- La situation de référence. Je ne paierai rien de plus.
- La situation cible pour le Lac Supérieur pour laquelle je suis disposé(e) à payer l'augmentation indiquée de ma facture annuelle d'eau.
- La situation cible pour le lac Huron pour laquelle je suis disposé(e) à payer l'augmentation indiquée de ma facture annuelle d'eau.

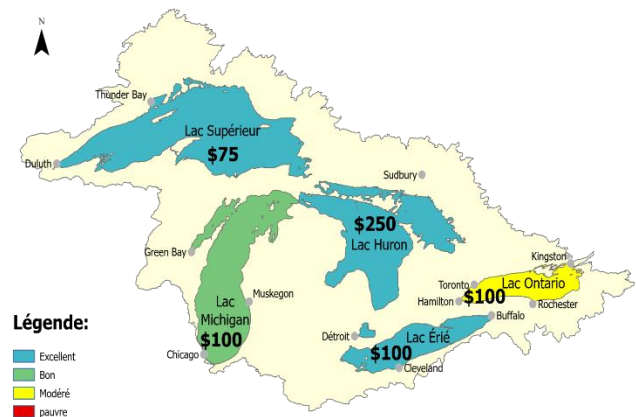
- La situation cible pour le lac Michigan pour laquelle je suis disposé(e) à payer l'augmentation indiquée de ma facture annuelle d'eau.
- La situation cible pour le lac Érié pour laquelle je suis disposé(e) à payer l'augmentation indiquée de ma facture annuelle d'eau.
- La situation cible pour le lac Ontario pour laquelle je suis disposé(e) à payer l'augmentation indiquée de ma facture annuelle d'eau.

Fiche 2

Situation de référence



Situation cible



Q24 Veuillez choisir la situation que vous préférez parmi les situations présentées dans les cartes.

Je préfère :

(cliquez sur une seule option, c'est-à-dire votre situation préférée)

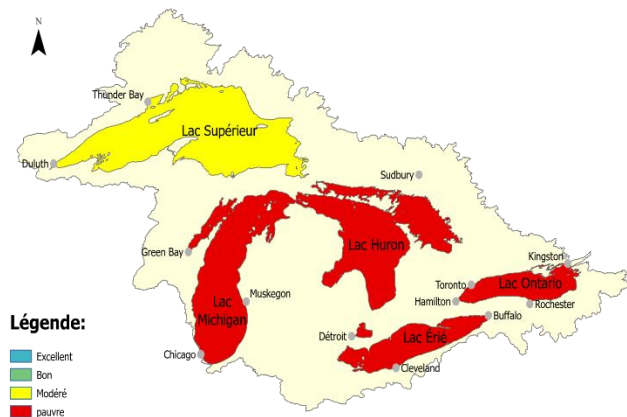
- La situation de référence. Je ne paierai rien de plus.
- La situation cible pour le Lac Supérieur pour laquelle je suis disposé(e) à payer l'augmentation indiquée de ma facture annuelle d'eau.
- La situation cible pour le lac Huron pour laquelle je suis disposé(e) à payer l'augmentation

indiquée de ma facture annuelle d'eau.

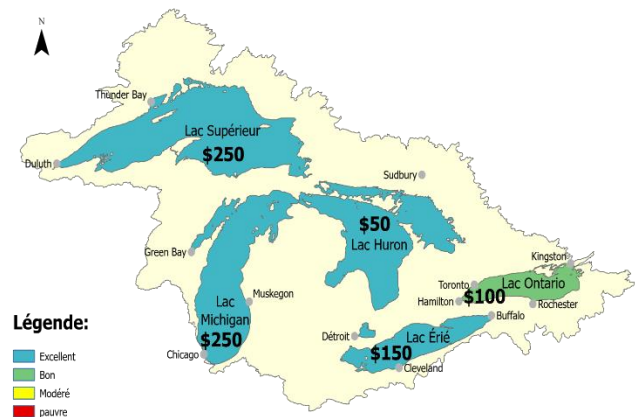
- La situation cible pour le lac Michigan pour laquelle je suis disposé(e) à payer l'augmentation indiquée de ma facture annuelle d'eau.
- La situation cible pour le lac Érié pour laquelle je suis disposé(e) à payer l'augmentation indiquée de ma facture annuelle d'eau.
- La situation cible pour le lac Ontario pour laquelle je suis disposé(e) à payer l'augmentation indiquée de ma facture annuelle d'eau.

Fiche 3

Situation de référence



Situation cible



Q25 Veuillez choisir la situation que vous préférez parmi les situations présentées dans les cartes.

Je préfère :

(cliquez sur une seule option, c'est-à-dire votre situation préférée)

- La situation de référence. Je ne paierai rien de plus.
- La situation cible pour le Lac Supérieur pour laquelle je suis disposé(e) à payer l'augmentation

indiquée de ma facture annuelle d'eau.

La situation cible pour le lac Huron pour laquelle je suis disposé(e) à payer l'augmentation indiquée de ma facture annuelle d'eau.

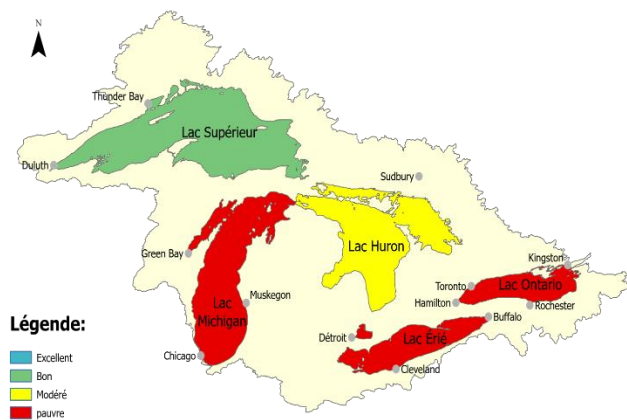
La situation cible pour le lac Michigan pour laquelle je suis disposé(e) à payer l'augmentation indiquée de ma facture annuelle d'eau.

La situation cible pour le lac Érié pour laquelle je suis disposé(e) à payer l'augmentation indiquée de ma facture annuelle d'eau.

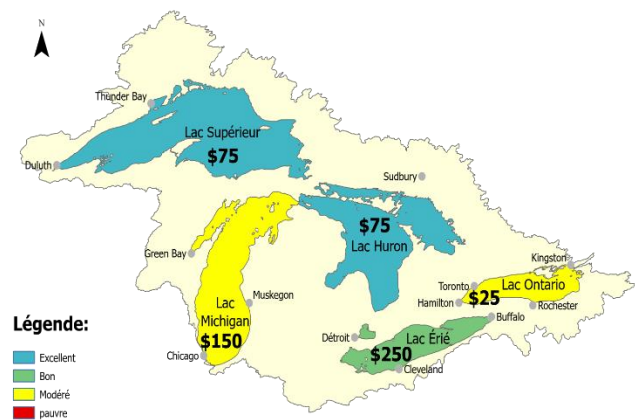
La situation cible pour le lac Ontario pour laquelle je suis disposé(e) à payer l'augmentation indiquée de ma facture annuelle d'eau.

Fiche 4

Situation de référence



Situation cible



Q26 Veuillez choisir la situation que vous préférez parmi les situations présentées dans les cartes.

Je préfère :

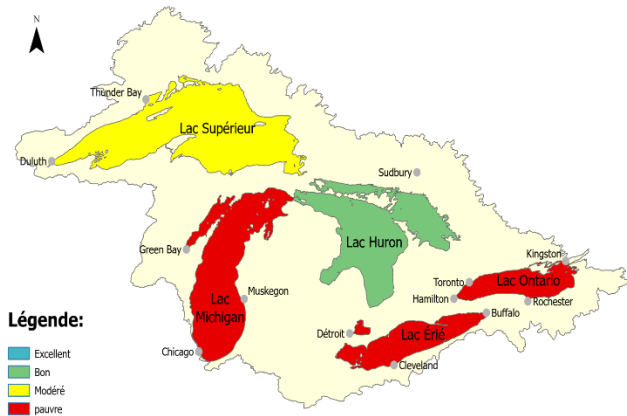
(cliquez sur une seule option, c'est-à-dire votre situation préférée)

La situation de référence. Je ne paierai rien de plus.

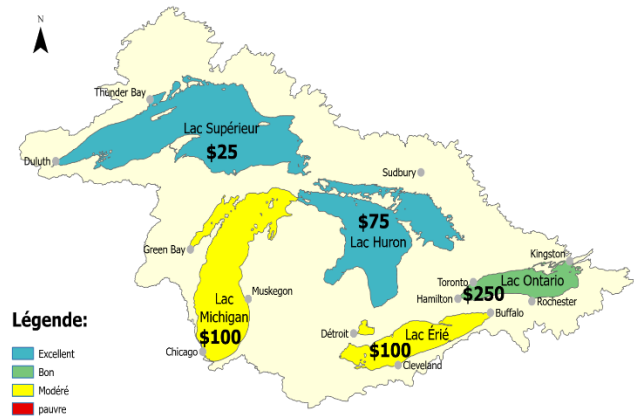
- La situation cible pour le Lac Supérieur pour laquelle je suis disposé(e) à payer l'augmentation indiquée de ma facture annuelle d'eau.
- La situation cible pour le lac Huron pour laquelle je suis disposé(e) à payer l'augmentation indiquée de ma facture annuelle d'eau.
- La situation cible pour le lac Michigan pour laquelle je suis disposé(e) à payer l'augmentation indiquée de ma facture annuelle d'eau.
- La situation cible pour le lac Érié pour laquelle je suis disposé(e) à payer l'augmentation indiquée de ma facture annuelle d'eau.
- La situation cible pour le lac Ontario pour laquelle je suis disposé(e) à payer l'augmentation indiquée de ma facture annuelle d'eau.

Fiche 5

Situation de référence



Situation cible



Q27 Veuillez choisir la situation que vous préférez parmi les situations présentées dans les cartes.

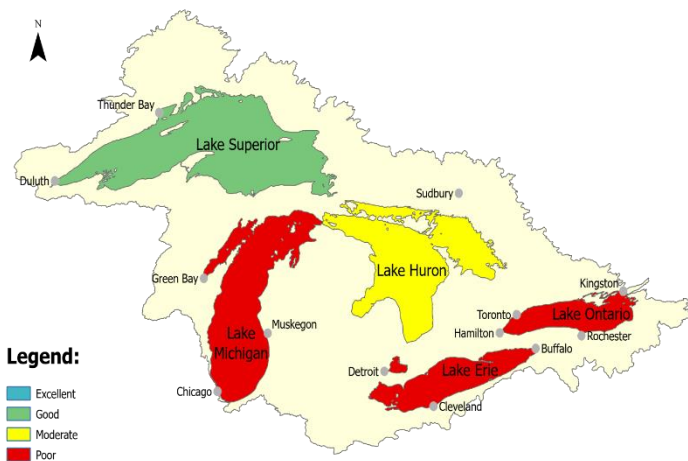
Je préfère :

(cliquez sur une seule option, c'est-à-dire votre situation préférée)

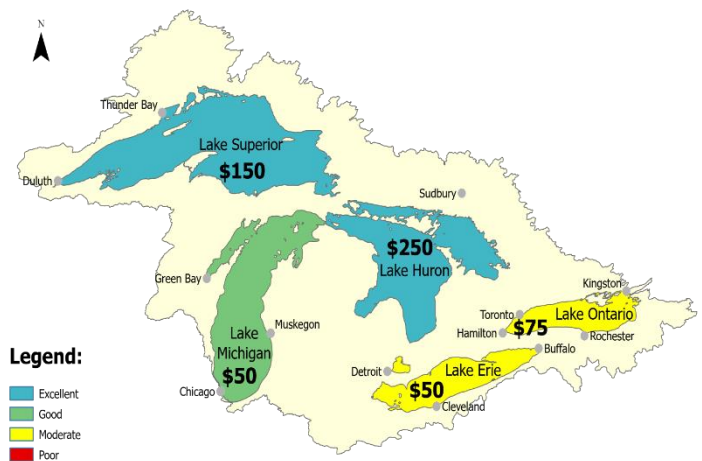
- La situation de référence. Je ne paierai rien de plus.
- La situation cible pour le Lac Supérieur pour laquelle je suis disposé(e) à payer l'augmentation indiquée de ma facture annuelle d'eau.
- La situation cible pour le lac Huron pour laquelle je suis disposé(e) à payer l'augmentation indiquée de ma facture annuelle d'eau.
- La situation cible pour le lac Michigan pour laquelle je suis disposé(e) à payer l'augmentation indiquée de ma facture annuelle d'eau.
- La situation cible pour le lac Érié pour laquelle je suis disposé(e) à payer l'augmentation indiquée de ma facture annuelle d'eau.
- La situation cible pour le lac Ontario pour laquelle je suis disposé(e) à payer l'augmentation indiquée de ma facture annuelle d'eau.

Fiche 6

Reference situation



Target situation



Q28 Veuillez choisir la situation que vous préférez parmi les situations présentées dans les cartes.

Je préfère :
(cliquez sur une seule option, c'est-à-dire votre situation préférée)

- La situation de référence. Je ne paierai rien de plus.
- La situation cible pour le Lac Supérieur pour laquelle je suis disposé(e) à payer l'augmentation indiquée de ma facture annuelle d'eau.
- La situation cible pour le lac Huron pour laquelle je suis disposé(e) à payer l'augmentation indiquée de ma facture annuelle d'eau.
- La situation cible pour le lac Michigan pour laquelle je suis disposé(e) à payer l'augmentation indiquée de ma facture annuelle d'eau.
- La situation cible pour le lac Érié pour laquelle je suis disposé(e) à payer l'augmentation indiquée de ma facture annuelle d'eau.
- La situation cible pour le lac Ontario pour laquelle je suis disposé(e) à payer l'augmentation indiquée de ma facture annuelle d'eau.

Display This Question:

If answer to Q28≠Reference situation.

Q29 Dans la dernière fiche, vous avez indiqué que vous seriez disposé(e) à payer une augmentation de votre facture annuelle d'eau pour améliorer [\(Display the option selected in Q28\)](#). Quel montant maximum êtes-vous disposé(e) à payer pour parvenir à cette situation particulière présentée dans la dernière fiche? (Cliquez [ici](#) pour afficher la dernière fiche dans une nouvelle fenêtre.)

- Je suis disposé(e) à payer un maximum de _____ \$ par année
- À bien y réfléchir, je ne suis pas disposé(e) à payer quoi que ce soit

Display This Question:

If in Q23-Q28, "reference situation" is selected in all of the cards

Q30 Vous avez choisi la situation de référence dans toutes les cartes, pouvez-vous expliquer pourquoi?

- Je ne me soucie pas des améliorations de la qualité de l'eau dans les Grands Lacs.
- Je n'ai pas de revenus suffisants pour pouvoir payer les améliorations de la qualité de l'eau proposées.

- Je préfère dépenser mon argent dans d'autres domaines que les améliorations de la qualité de l'eau dans les Grands Lacs.
- Je ne crois pas à l'état de la qualité de l'eau des Grands Lacs tel que présenté dans la situation de référence.
- Je ne pense pas que les améliorations de la qualité de l'eau proposées soit faisables ou réalisables.
- Je ne pense pas que mon argent sera consacré aux améliorations de la qualité de l'eau dans les Grands Lacs.
- Le pollueur est responsable et doit financer les améliorations de la qualité de l'eau, pas moi.
- Le gouvernement est responsable et doit financer les améliorations de la qualité de l'eau, pas moi.
- Autre raison, veuillez préciser _____

Q31 Veuillez classer par ordre d'importance chacune des caractéristiques suivantes chaque fois que vous avez choisi la situation que vous préféreriez.

	Veuillez sélectionner une option par caractéristique dans la liste déroulante
Le lac particulier où les améliorations ont été proposées	Choisissez une réponse.
L'amélioration particulière de la qualité de l'eau	Choisissez une réponse.
L'augmentation de ma facture annuelle d'eau et d'eaux usées	Choisissez une réponse.
Autre, c'est-à-dire _____	Choisissez une réponse.

Q32-1 Seriez-vous prêt(e) à payer une augmentation de votre facture d'eau et d'eaux usées pour améliorer ou protéger la qualité de l'eau dans les Grands Lacs à des fins récréatives (navigation de plaisance, pêche, baignade) ou de consommation aujourd'hui et à l'avenir?

- Non
- Oui
- Je ne sais pas

Display This Question:

If answer to Q32-1 = "Yes".

Q32-2 Quel montant maximum êtes-vous disposé(e) à payer au nom de votre ménage uniquement à des fins récréatives ou de consommation d'eau, maintenant et plus tard, pour chacun des lacs suivants?

- Lac Supérieur _____ \$ par année
 - Lac Huron _____ \$ par année
 - Lac Michigan _____ \$ par année
 - Lac Érié _____ \$ par année
 - Lac Ontario _____ \$ par année
-

Section 4 : Le profil de votre ménage

Ces dernières questions nous aideront à comprendre dans quelle mesure notre échantillon est représentatif. Votre identité sera gardée confidentielle.

Q33 Quel est le diplôme ou niveau d'études le plus élevé que vous avez atteint?

- Études primaires
- Études secondaires ou l'équivalent
- Diplôme d'études collégiales
- Baccalauréat
- Diplôme professionnel
- Maîtrise
- Doctorat

Autre, veuillez préciser _____

Q34 Veuillez cliquer sur la fourchette de valeurs qui représente le mieux le revenu total de votre ménage, toutes sources confondues, avant impôts.

0 \$ - 5 000 \$

100 000 \$ - 124 999 \$

5 001 \$ - 9 999 \$

125 000 \$ - 149 999 \$

10 000 \$ - 19 999 \$

150 000 \$ - 174 999 \$

20 000 \$ - 29 999 \$

175 000 \$ - 199 999 \$

30 000 \$ - 39 999 \$

200 000 \$ - 224 999 \$

40 000 \$ - 49 999 \$

225 000 \$ - 249 999 \$

50 000 \$ - 59 999 \$

250 000 \$ - 274 999 \$

60 000 \$ - 69 999 \$

275 000 \$ - 299 999 \$

70 000 \$ - 79 999 \$

300 000 \$ - 324 999 \$

80 000 \$ - 89 999 \$

325 000 \$ - 349 999 \$

90 000 \$ - 99 999 \$

Plus de 350 000 \$

Q35 Appartenez-vous à un organisme de protection de la nature ou l'environnement? (Sélectionnez toutes les réponses qui correspondent)

Non

Oui, je suis membre

Oui, je suis donateur(rice)

Oui, je suis bénévole

Oui, je travaille pour un organisme de protection de l'environnement

Page Break

Q36 Êtes-vous propriétaire ou locataire du logement dans lequel vous vivez actuellement?

- Je suis propriétaire du logement
- Je suis locataire du logement
- Autre, précisez _____

Q40 Combien de personnes vivent ou séjournent à votre adresse actuelle? (Incluez vous-même et tous les autres adultes ou enfants qui vivent ou séjournent actuellement à cette adresse en tant que membre de votre ménage)

1 2 3 4 5 6 7 8 9 10 11 12 12+

Q41 Combien d'enfants de moins de 18 ans habitent sous votre toit? Veuillez seulement inclure les enfants dont vous êtes le parent ou le/la tuteur(rice) légal(e). (Si votre ménage ne compte aucun enfant de moins de 18 ans, veuillez taper 0)

**Le questionnaire est terminé.
Vous pouvez maintenant le soumettre.**

End of Survey

VOTRE QUESTIONNAIRE A ÉTÉ SOUMIS AVEC SUCCÈS.

Nous vous remercions de votre participation à cette étude sur les Grands Lacs. Les données recueillies dans le sondage permettront de mieux comprendre les différentes utilisations de l'eau dans la région des Grands Lacs et viseront en fin de compte à informer les décideurs sur les efforts à déployer pour améliorer la qualité de l'eau.

Cette étude a été examinée et approuvée par un comité d'éthique de la recherche de l'Université de Waterloo

(CER no44912). Si vous avez des questions à poser au comité, vous pouvez contacter le bureau d'éthique de la recherche à l'adresse researchethics@uwaterloo.ca. Pour toute autre question, vous pouvez contacter Roy Brouwer à l'adresse rbrouwer@uwaterloo.ca.

Si vous désirez obtenir plus d'information sur les résultats de cette étude ou souhaitez recevoir un résumé des résultats, veuillez contacter Roy Brouwer à l'adresse rbrouwer@uwaterloo.ca.