



Programme canadien d'aide financière aux étudiants

RAPPORT STATISTIQUE

2022-2023



Emploi et
Développement social Canada

Employment and
Social Development Canada

Canada

Programme canadien d'aide financière aux étudiants – Rapport statistique 2022-2023

Les formats en gros caractères, braille, MP3 (audio), texte électronique, et DAISY sont disponibles sur demande en [commandant en ligne](#) ou en composant le 1 800 O-Canada (1-800-622-6232). Si vous utilisez un téléscripteur (ATS), composez le 1-800-926-9105.

© Sa Majesté le Roi du Chef du Canada, 2024

Pour des renseignements sur les droits de reproduction :
droitdauteur.copyright@HRSDC-RHDCC.gc.ca

PDF

N° de cat. Em1-20F-PDF
ISSN 2564-0941



Table des matières

Liste des abréviations	7
Introduction	8
À propos de ce rapport	9
Coup d'œil sur 2022-2023.....	10
Tableaux	11
Canada	11
Provinces et territoires.....	27
Données historiques	44
Annexes	55
Glossaire	72

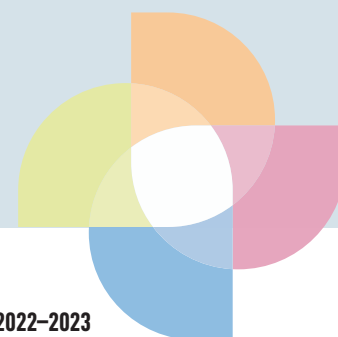


List of tables

TABLEAU 1.1.1	Aide financière aux étudiants par type d'assistance	11
TABLEAU 1.1.2	Bourses d'études canadiennes par type	12
TABLEAU 1.1.3	Profil des étudiants ayant reçu des bourses d'études canadiennes ou des prêts d'études canadiens	13
TABLEAU 1.1.4	Profil des étudiants ayant reçu des bourses d'études canadiennes	14
TABLEAU 1.1.5	Profil des étudiants ayant reçu des prêts d'études canadiens	15
TABLEAU 1.1.6	Prêt canadien aux apprentis	16
TABLEAU 1.2.1	Nombre d'étudiants à temps plein ayant quitté l'école et solde moyen de leurs prêts au moment de quitter l'école	16
TABLEAU 1.2.2	Profil du solde moyen des prêts à la fin des études pour les étudiants à temps plein	17
TABLEAU 1.2.3	Distribution du solde des prêts aux étudiants à temps plein au moment de quitter l'école	18
TABLEAU 1.2.4	Profil de la distribution du solde des prêts à la fin des études pour les étudiants à temps plein	19
TABLEAU 1.3.1	Nombre de bénéficiaires du PAR selon l'étape et le type de paiement du PAR	20
TABLEAU 1.3.2	Profil des étudiants bénéficiant du PAR	21
TABLEAU 1.3.3	Taux de participation au PAR durant la première année de remboursement pour les étudiants à temps plein	21
TABLEAU 1.4.1	Exonération de remboursement des prêts pour médecins de famille et infirmiers selon la profession et l'année financière	22
TABLEAU 1.4.2	Exonération de remboursement des prêts pour médecins de famille et infirmiers selon le lieu de travail et l'année financière	23
TABLEAU 1.4.3	Prestation pour invalidité grave et permanente	24
TABLEAU 1.5.1	Taux de défaut de remboursement des prêts directs sur trois ans pour les étudiants à temps plein	25
TABLEAU 1.6.1	Portefeuille des prêts directs à la fin de l'année de prêt	26
TABLEAU 2.1.1	Aide financière aux étudiants par type d'assistance	27
TABLEAU 2.1.2	Bourses d'études canadiennes selon le type de bourse	28
TABLEAU 2.1.3	Profil des étudiants ayant reçu des bourses d'études canadiennes ou des prêts d'études canadiens	30

TABLEAU 2.1.4	Âge moyen des étudiants ayant bénéficié d'une aide financière aux étudiants	31
TABLEAU 2.1.5	Prêt canadien aux apprentis	32
TABLEAU 2.2.1	Nombre d'étudiants à temps plein ayant quitté l'école et solde moyen de leurs prêts au moment de quitter l'école	33
TABLEAU 2.2.2	Distribution du solde des prêts pour les étudiants à temps plein au moment de quitter l'école	34
TABLEAU 2.3.1	Nombre de bénéficiaires du PAR selon l'étape et le type de paiement du PAR	35
TABLEAU 2.3.2	Profil des étudiants ayant bénéficié du PAR	36
TABLEAU 2.3.3	Taux de participation au PAR durant la première année de remboursement pour les étudiants à temps plein	37
TABLEAU 2.4.1	Taux de défaut de remboursement des prêts directs sur trois ans pour les étudiants à temps plein	38
TABLEAU 2.4.2	Profil des taux de défaut de remboursement des prêts directs sur trois ans pour les étudiants à temps plein	39
TABLEAU 2.5.1	Nombre d'étudiants à temps plein et à temps partiel qui étudient au Canada et à l'étranger	40
TABLEAU 2.5.2	Nombre d'étudiants à temps plein et à temps partiel qui étudient dans leur province ou territoire de résidence	41
TABLEAU 2.5.3	Nombre d'étudiants à temps plein et à temps partiel qui étudient au Canada mais hors de leur province ou territoire de résidence	42
TABLEAU 2.5.4	Nombre d'étudiants à temps plein et à temps partiel qui étudient à l'étranger	43
TABLEAU 3.1.1	Prêts d'études canadiens pour étudiants à temps plein, par province et territoire, nombre de bénéficiaires	44
TABLEAU 3.1.2	Prêts d'études canadiens pour étudiants à temps plein, par province et territoire, montant déboursé	46
TABLEAU 3.1.3	Prêts d'études canadiens pour étudiants à temps partiel	48
TABLEAU 3.2.1	Bourses d'études canadiennes pour étudiants, par province et territoire, nombre de bénéficiaires	49
TABLEAU 3.2.2	Bourses d'études canadiennes pour étudiants, par province et territoire, montant déboursé	50
TABLEAU 3.2.3	Bourses d'études canadiennes pour étudiants à temps partiel	52
TABLEAU 3.2.4	Bourse d'études canadiennes pour étudiants à temps partiel, par province et territoire, nombre de bénéficiaires	53
TABLEAU 3.2.5	Bourses d'études canadiennes pour étudiants à temps partiel, par province et territoire, montant déboursé	54

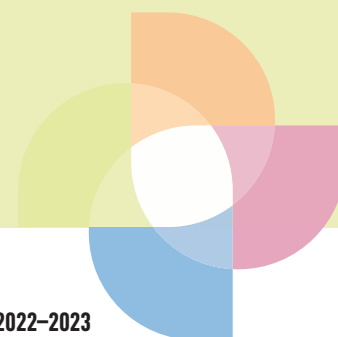
TABLEAU 4.1.1	Profil des étudiants à temps plein ayant reçu des bourses d'études canadiennes ou des prêts d'études canadiens	55
TABLEAU 4.1.2	Profil des étudiants à temps partiel ayant reçu des bourses d'études canadiennes ou des prêts d'études canadiens	57
TABLEAU 4.1.3	Profil des étudiants à temps plein ayant reçu des bourses d'études canadiennes	58
TABLEAU 4.1.4	Profil des étudiants à temps partiel ayant reçu des bourses d'études canadienne	59
TABLEAU 4.1.5	Profil des étudiants à temps plein ayant reçu des prêts d'études canadiens	60
TABLEAU 4.1.6	Profil des étudiants à temps partiel ayant reçu des prêts d'études canadiens	61
TABLEAU 4.1.7	Profil des étudiants ayant reçu une bourse d'études canadienne pour étudiants à temps plein	62
TABLEAU 4.1.8	Profil des étudiants ayant reçu une bourse d'études canadienne pour le Supplément de financement Action Compétences	63
TABLEAU 4.1.9	Profil des étudiants ayant reçu une bourse d'études canadienne pour étudiants à temps plein ayant des personnes à charge	64
TABLEAU 4.1.10	Profil des étudiants ayant reçu une bourse d'études canadienne pour étudiants à temps plein ayant une invalidité	65
TABLEAU 4.1.11	Profil des étudiants ayant reçu une bourse d'études canadienne servant à l'achat d'équipement et de services pour étudiants à temps plein ayant une invalidité	66
TABLEAU 4.1.12	Profil des étudiants ayant reçu une bourse d'études canadienne pour les études à temps partiel	67
TABLEAU 4.1.13	Profil des étudiants ayant reçu une bourse d'études canadienne pour les étudiants à temps partiel ayant des personnes à charge	68
TABLEAU 4.1.14	Profil des étudiants ayant reçu une bourse d'études canadienne pour étudiants à temps partiel ayant une invalidité	69
TABLEAU 4.1.15	Profil des étudiants ayant reçu une bourse d'études canadienne servant à l'achat d'équipement et de services pour étudiants à temps partiel ayant une invalidité	70
TABLEAU 4.1.16	Profil des étudiants ayant reçu des bourses d'études canadiennes pour les études à temps plein et à temps partiel ayant des personnes à charge	71



Liste des abréviations

Voici la liste complète des abréviations pour le Rapport statistique du Programme canadien d'aide financière aux étudiants : 2022 à 2023.

AF	Année financière
AFE	Aide financière aux étudiants
AS	Année scolaire
BEC	Bourse d'études canadienne
ÉPS	Études postsecondaires
PAR	Programme d'aide au remboursement
PCA	Prêt canadien aux apprentis
PCAFE	Programme canadien d'aide financière aux étudiants
PEC	Prêt d'études canadiens



Introduction



Le gouvernement du Canada, par l'intermédiaire du ministère de l'Emploi et du Développement social, exécute le Programme canadien d'aide financière aux étudiants (PCAFE). Ce programme aide les étudiants à poursuivre les études postsecondaires (ÉPS) et rend l'éducation plus abordable en leur offrant des Bourses d'études canadienne et des Prêts d'études canadiens.

Les bourses d'études canadiennes pour étudiants sont versées à l'avance et les étudiants n'ont pas à rembourser cet argent. Les étudiants doivent rembourser les prêts 6 mois après la fin de leurs études. Le PCAFE propose également le programme d'aide au remboursement (PAR) aux emprunteurs qui ont des difficultés à rembourser leurs prêts.

Le gouvernement du Canada collabore avec les gouvernements provinciaux et territoriaux pour fournir une aide financière aux étudiants canadiens. La plupart des provinces et le territoire du Yukon participent au programme PCAFE. Les étudiants de ces provinces et de ce territoire utilisent un seul formulaire pour faire la demande des bourses et des prêts fédéraux et provinciaux. Le Québec, le Nunavut et les Territoires du Nord-Ouest ne participent pas au PCAFE. Au lieu de cela, ils reçoivent des paiements alternatifs annuels du gouvernement du Canada pour gérer leurs propres programmes d'aide financière aux étudiants.

Depuis sa création en 1964, le PCAFE a octroyé 74,7 milliards de dollars en prêts étudiants à 7,0 millions d'étudiants à temps plein et à temps partiel au Canada. Et depuis que les bourses ont été introduites pour la première fois en 1995, le programme a fourni 21,4 milliards de dollars de bourses à 4,2 millions d'étudiants.

À propos de ce rapport

Chaque année, le ministère de l'Emploi et du Développement social produit le Rapport statistique sur le *Programme canadien d'aide financière aux étudiants* – anciennement le *Rapport statistique du Programme canadien de prêts aux étudiants*. Le Rapport statistique est un rapport complémentaire au *Rapport annuel du Programme canadien d'aide financière aux étudiants*. Le Rapport annuel informe le Parlement et les Canadiens sur l'aide financière accordée aux étudiants pour les études postsecondaires dans le cadre du PCAFE.

Le Rapport statistique du Programme canadien d'aide financière aux étudiants de 2022 à 2023 fournit des données détaillées sur les bourses, les prêts, l'aide au remboursement et d'autres statistiques sur le programme (par exemple, taux de défaut de remboursement, exonération de remboursement du prêt). Il inclut aussi des données historiques, une ventilation par province/territoire et des informations démographiques concernant les paramètres clés. La plupart des données sont rapportées pour l'année scolaire (allant du 1^{er} août 2022 au 31 juillet 2023) ; cependant, certaines données sont rapportées sur la base d'un exercice financier (allant du 1^{er} avril 2022 au 31 mars 2023).

Les statistiques fournies dans le présent rapport ne portent que sur l'aide financière fédérale aux étudiants dans les provinces et territoires participants. Les tableaux peuvent contenir des cellules supprimées afin de garantir la confidentialité, en particulier pour certaines petites provinces et le territoire du Yukon. En outre, certains chiffres peuvent ne pas correspondre au total récapitulatif en raison de l'arrondissement des chiffres. Sauf indication contraire, les tableaux comprennent des données relatives aux étudiants à temps plein et à temps partiel.

Coup d'œil sur 2022-2023

Profil des bénéficiaires des bourses/prêts

Type d'établissement



53 % Université

27 % Collège

19 % Établissements
postsecondaires
privés

Niveau d'études

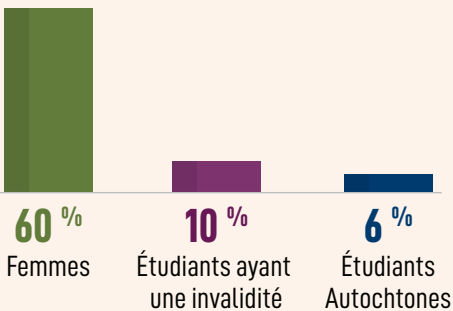


40 % Certificat
ou diplôme

54 % Premier cycle

5 % Maîtrise

1 % Doctorat



53 %
de l'aide totale aux étudiants
est sous forme de
bourses non remboursables

558 000
étudiants
ayant reçu des
bourses d'études
canadiennes

3,5
milliards de dollars
en valeur totale
des bourses

23,8 milliards de dollars
du portefeuille des prêts directs

566 000 étudiants
ayant reçu des prêts d'études canadiens

1,9 million d'emprunteurs
du portefeuille des prêts directs

3,1 milliards de dollars
en montant total des prêts

283 000
bénéficiaires
du Programme d'aide
au remboursement (PAR)



90 %
des bénéficiaires du PAR
n'effectuent aucun paiement

7 % taux de défaut
de remboursement
sur trois ans

pour les étudiants commençant le remboursement
en 2020-2021, le même qu'en 2019-2020

15 091 \$ solde moyen des prêts
au moment de quitter l'école



481 000 bourses

pour les étudiants issus des familles à faible
et à revenu moyen

104 000 bourses

pour les étudiants ayant des
personnes à charge

69 800 bourses

pour les étudiants ayant une invalidité



L'exonération de **remboursement
du prêt d'études** pour médecins de famille
et infirmiers a bénéficié à

5 600 médecins et infirmiers

et a permis l'exonération de

26,5 millions de dollars



Tableaux

1 Canada

1.1 Aide financière aux étudiants : bourses et prêts

TABLEAU 1.1.1 Aide financière aux étudiants par type d'assistance

	2018-2019	2019-2020	2020-2021	2021-2022	2022-2023
Nombre de bénéficiaires¹					
Bourse d'études canadienne / Prêt d'études canadien²	672 277	656 498	673 136	669 924	681 815
Étudiants à temps plein	660 420	642 229	655 657	651 358	662 981
Étudiants à temps partiel	28 737	36 522	42 518	41 272	43 214
Bourse d'études canadienne	532 785	528 079	541 777	544 055	557 684
Étudiants à temps plein ³	519 518	511 756	521 991	523 726	536 921
Étudiants à temps partiel ⁴	28 503	36 394	42 367	41 053	42 902
Prêt d'études canadien	625 135	607 861	576 462	558 356	565 848
Étudiants à temps plein	618 359	599 795	572 266	553 348	560 590
Étudiants à temps partiel	13 624	15 761	5 377	6 326	6 727
Millions de dollars					
Bourse d'études canadienne / Prêt d'études canadien²	5 189,5	5 083,9	7 156,3	6 196,3	6 657,8
Étudiants à temps plein	5 121,9	5 002,1	7 053,6	6 088,9	6 542,7
Étudiants à temps partiel	67,7	81,9	102,8	107,4	115,2
Bourse d'études canadienne	1 614,1	1 634,8	3 187,5	3 256,2	3 520,3
Étudiants à temps plein ³	1 568,7	1 578,0	3 096,9	3 163,5	3 421,1
Étudiants à temps partiel ⁴	45,5	56,8	90,6	92,7	99,2
Prêt d'études canadien	3 575,4	3 449,1	3 968,8	2 940,0	3 137,5
Étudiants à temps plein	3 553,2	3 424,0	3 956,6	2 925,4	3 121,5
Étudiants à temps partiel	22,2	25,1	12,2	14,7	16,0

¹ Le nombre de bénéficiaires ne correspond pas au total. Certains bénéficiaires peuvent recevoir plusieurs produits (bourses ou prêts en cours d'études) au cours de la même année.

² Comprend les étudiants qui reçoivent une bourse d'études canadienne ou un prêt d'études canadien.

³ Comprend les bourses d'études canadiennes pour les étudiants à temps plein, pour les étudiants à temps plein avec personnes à charge, pour les étudiants à temps plein ayant une invalidité, pour les services et équipements destinés aux étudiants à temps plein ayant une invalidité.

⁴ Comprend les bourses d'études canadiennes pour les étudiants à temps partiel, pour les étudiants à temps partiel avec personnes à charge, pour les étudiants à temps partiel ayant une invalidité, pour les services et équipements destinés aux étudiants à temps partiel ayant une invalidité.

TABLEAU 1.1.2 Bourses d'études canadiennes par type

	2018-2019	2019-2020	2020-2021	2021-2022	2022-2023
	Nombre de bénéficiaires¹				
BOURSES D'ÉTUDES CANADIENNES	532 785	528 079	541 777	544 055	557 684
Études à temps plein	477 892	467 805	471 826	470 663	481 165
Supplément de financement Action Compétences pour étudiants à temps plein	64 821	70 615	82 784	94 138	113 884
Étudiants à temps plein ayant des personnes à charge	63 828	67 773	80 930	89 140	101 904
Étudiants à temps plein ayant une invalidité	49 005	50 773	52 519	57 873	67 166
Équipement et services pour étudiants à temps plein ayant une invalidité	10 487	10 437	9 597	10 342	12 584
Études à temps partiel	28 493	36 374	40 902	39 501	41 145
Étudiants à temps partiel ayant des personnes à charge	2 643	3 158	2 020	2 485	2 604
Étudiants à temps partiel ayant une invalidité	1 538	1 848	2 115	2 361	2 642
Équipement et services pour étudiants à temps partiel ayant une invalidité	386	484	443	452	498
	Millions de dollars				
BOURSES D'ÉTUDES CANADIENNES	1 614,1	1 634,8	3 187,5	3 256,2	3 520,3
Études à temps plein	1 198,5	1 180,9	2 365,1	2 338,6	2 434,6
Supplément de financement Action Compétences pour étudiants à temps plein	98,1	107,5	127,1	143,5	177,3
Étudiants à temps plein ayant des personnes à charge	152,0	160,0	377,5	431,5	515,2
Étudiants à temps plein ayant une invalidité	93,9	97,5	200,7	221,5	258,7
Équipement et services pour étudiants à temps plein ayant une invalidité	22,2	27,1	26,6	28,5	35,4
Études à temps partiel	43,5	54,5	78,6	79,1	84,0
Étudiants à temps partiel ayant des personnes à charge	1,9	2,3	2,2	2,9	3,2
Étudiants à temps partiel ayant une invalidité	3,1	3,7	8,4	9,3	10,4
Équipement et services pour étudiants à temps partiel ayant une invalidité	0,9	1,3	1,4	1,3	1,5

¹ Le nombre de bénéficiaires ne correspond pas au total, car certains bénéficiaires peuvent recevoir plusieurs bourses ou prêts au cours de la même année.

TABLEAU 1.1.3 Profil des étudiants ayant reçu des bourses d'études canadiennes ou des prêts d'études canadiens

	2022-2023			
	Nombre	Pourcentage	Millions de dollars	Pourcentage
Genre	681 815	100	6 657,8	100
Femmes	405 959	60	3 999,2	60
Hommes	255 283	37	2 416,3	36
Identités sexuelles diverses	2 256	0 ^s	19,3	0 ^s
Non précisé ¹	18 317	3	223,0	3
Statut d'invalidité	681 815	100	6 657,8	100
Étudiants ayant une invalidité	70 189	10	824,1	12
Étudiants sans invalidité	611 626	90	5 833,7	88
Statut d'Autochtone	681 815	100	6 657,8	100
Étudiants autochtones	40 506	6	486,5	7
Étudiants non autochtones	641 309	94	6 171,4	93
Groupe d'âge	681 815	100	6 657,8	100
Moins de 20 ans	154 747	23	1 175,4	18
20 à 24 ans	261 352	38	2 269,2	34
25 à 29 ans	101 658	15	1 045,7	16
30 à 34 ans	54 812	8	677,8	10
35 à 39 ans	43 129	6	606,9	9
40 à 44 ans	32 337	5	455,1	7
45 à 49 ans	18 125	3	235,4	4
50 ans et plus	15 655	2	192,3	3
Niveau d'études	681 815	100	6 657,8	100
Certificat ou diplôme	271 746	40	2 859,8	43
Premier cycle	370 308	54	3 447,7	52
Maîtrise	33 384	5	289,0	4
Doctorat	6 377	1	61,4	1
Type d'établissement	681 815	100	6 657,8	100
Université	364 566	53	3 347,7	50
Collège	186 860	27	1 608,7	24
Privé	130 389	19	1 701,4	26

0^s : Valeur arrondie à 0 (zéro).

¹ L'identité de genre n'a pas été déclarée.

TABLEAU 1.1.4 Profil des étudiants ayant reçu des bourses d'études canadiennes

2022-2023				
	Nombre	Pourcentage	Millions de dollars	Pourcentage
Genre	557 684	100	3 520,3	100
Femmes	330 204	59	2 115,6	60
Hommes	210 865	38	1 293,4	37
Identités sexuelles diverses	1 887	0 ^s	11,9	0 ^s
Non précisé	14 728	3	99,5	3
Statut d'invalidité	557 684	100	3 520,3	100
Étudiants ayant une invalidité	70 189	13	613,8	17
Étudiants sans invalidité	487 495	87	2 906,5	83
Statut d'Autochtone	557 684	100	3 520,3	100
Étudiants autochtones	34 634	6	266,8	8
Étudiants non autochtones	523 050	94	3 253,5	92
Groupe d'âge	557 684	100	3 520,3	100
Moins de 20 ans	121 030	22	593,9	17
20 à 24 ans	218 437	39	1 211,9	34
25 à 29 ans	81 496	15	535,2	15
30 à 34 ans	45 258	8	377,2	11
35 à 39 ans	37 640	7	346,2	10
40 à 44 ans	27 943	5	250,0	7
45 à 49 ans	14 432	3	117,6	3
50 ans et plus	11 448	2	88,4	3
Niveau d'études	557 684	100	3 520,3	100
Certificat ou diplôme	217 910	39	1 530,2	43
Premier cycle	328 179	59	1 935,1	55
Maîtrise	9 419	2	42,6	1
Doctorat	2 176	0 ^s	12,4	0 ^s
Type d'établissement	557 684	100	3 520,3	100
Université	300 566	54	1 745,6	50
Collège	158 062	28	974,3	28
Privé	99 056	18	800,4	23

0^s : Valeur arrondie à 0 (zéro).

TABLEAU 1.1.5 Profil des étudiants ayant reçu des prêts d'études canadiens

2022-2023				
	Nombre	Pourcentage	Millions de dollars	Pourcentage
Genre	565 848	100	3 137,5	100
Femmes	336 040	59	1 883,7	60
Hommes	210 483	37	1 122,9	36
Identités sexuelles diverses	1 653	0 ^s	7,4	0 ^s
Non précisé	17 672	3	123,5	4
Statut d'invalidité	565 848	100	3 137,5	100
Étudiants ayant une invalidité	43 692	8	210,3	7
Étudiants sans invalidité	522 156	92	2 927,2	93
Statut d'Autochtone	565 848	100	3 137,5	100
Étudiants autochtones	33 717	6	219,6	7
Étudiants non autochtones	532 131	94	2 917,9	93
Groupe d'âge	565 848	100	3 137,5	100
Moins de 20 ans	129 317	23	581,5	19
20 à 24 ans	214 263	38	1 057,3	34
25 à 29 ans	85 120	15	510,5	16
30 à 34 ans	45 600	8	300,6	10
35 à 39 ans	35 679	6	260,7	8
40 à 44 ans	26 889	5	205,1	7
45 à 49 ans	15 420	3	117,9	4
50 ans et plus	13 560	2	103,9	3
Niveau d'études	565 848	100	3 137,5	100
Certificat ou diplôme	211 647	37	1 328,4	42
Premier cycle	316 479	56	1 516,0	48
Maîtrise	31 769	6	244,2	8
Doctorat	5 953	1	48,9	2
Type d'établissement	565 848	100	3 137,5	100
Université	313 887	55	1 602,5	51
Collège	139 234	25	635,1	20
Privé	112 727	20	899,9	29

0^s : Valeur arrondie à 0 (zéro).

TABLEAU 1.1.6 Prêt canadien aux apprentis

	2018-2019	2019-2020	2020-2021	2021-2022	2022-2023
Bénéficiaires des prêts canadiens aux apprentis (nombre)	13 055	10 684	8 000	8 249	9 449
Prêts canadiens aux apprentis déboursés (millions de dollars)	54,7	44,1	34,2	34,4	39,3
Pourcentage					
Bénéficiaires des prêts canadiens aux apprentis					
Genre	100	100	100	100	100
Femmes	6	6	6	7	7
Hommes	94	94	93	93	93
Identités sexuelles diverses	S.O.	S.O.	0 ^s	1	1
Groupe d'âge	100	100	100	100	100
Moins de 20 ans	3	2	2	2	3
20 à 24 ans	28	27	25	24	24
25 à 29 ans	31	32	32	31	30
30 à 34 ans	19	19	21	21	22
35 à 39 ans	10	10	11	11	11
40 à 44 ans	5	5	6	6	6
45 à 49 ans	2	3	2	2	2
50 ans et plus	1	1	1	1	1

0^s : Valeur arrondie à 0 (zéro).

1.2 Solde de prêts

TABLEAU 1.2.1 Nombre d'étudiants à temps plein ayant quitté l'école et solde moyen de leurs prêts au moment de quitter l'école

	2018-2019	2019-2020	2020-2021	2021-2022	2022-2023
Nombre					
Nombre d'étudiants ayant quitté l'école	233 376	248 604	235 407	254 831	243 301
Solde moyen des prêts au moment de quitter l'école (dollars)	13 367	13 549	14 418	15 578	15 091

TABLEAU 1.2.2 Profil du solde moyen des prêts à la fin des études pour les étudiants à temps plein

	2018-2019	2019-2020	2020-2021	2021-2022	2022-2023
Dollars					
Genre					
Femmes	13 825	13 946	14 805	15 976	15 309
Hommes	12 713	12 984	13 857	14 945	14 364
Identités sexuelles diverses	S.O.	S.O.	S.O.	S.O.	8 928
Non précisé	S.O.	S.O.	S.O.	S.O.	20 423
Groupe d'âge					
Moins de 20 ans	5 363	5 375	5 426	5 665	5 038
20 à 24 ans	12 779	13 000	13 859	14 347	13 761
25 à 29 ans	16 744	17 193	18 254	19 368	18 880
30 à 34 ans	15 476	15 201	15 928	17 528	16 844
35 à 39 ans	13 429	13 607	13 917	16 073	15 380
40 à 44 ans	13 084	13 039	13 584	15 846	15 103
45 à 49 ans	13 230	13 212	13 801	16 132	15 613
50 ans et plus	12 753	12 861	13 390	15 776	15 309
Niveau d'études					
Certificat ou diplôme	9 846	10 053	10 504	12 256	11 551
Premier cycle	16 418	16 345	17 632	18 026	17 642
Maîtrise	19 951	19 431	21 031	24 501	24 178
Doctorat	27 935	26 731	29 106	30 942	31 808
Type d'établissement					
Université	17 200	17 132	18 366	19 109	18 704
Collège	10 242	10 513	11 025	11 797	11 107
Privé	11 041	11 229	11 652	14 506	13 818

TABLEAU 1.2.3 Distribution du solde des prêts aux étudiants à temps plein au moment de quitter l'école

	2022-2023							Total
	Moins de 5 000 \$	5 000 \$ à 9 999 \$	10 000 \$ à 14 999 \$	15 000 \$ à 19 999 \$	20 000 \$ à 24 999 \$	25 000 \$ à 29 999 \$	30 000 \$ et plus	
Nombre d'étudiants selon le niveau de la dette	49 328	59 031	36 517	31 069	21 059	17 248	29 049	243 301
Pourcentage des étudiants selon le niveau de la dette	20	24	15	13	9	7	12	100

TABLEAU 1.2.4 Profil de la distribution du solde des prêts à la fin des études pour les étudiants à temps plein

	2022-2023							Total
	Moins de 5 000 \$	5 000 \$ à 9 999 \$	10 000 \$ à 14 999 \$	15 000 \$ à 19 999 \$	20 000 \$ à 24 999 \$	25 000 \$ à 29 999 \$	30 000 \$ et plus	
	Pourcentage							
Genre								
Femmes	19	24	16	13	9	7	12	100
Hommes	24	24	14	12	8	7	11	100
Identités sexuelles diverses	41	30	12	7	3	3	4	100
Non précisé	10	24	10	13	9	8	25	100
Groupe d'âge								
Moins de 20 ans	57	34	7	2	0 ^s	x	x	100
20 à 24 ans	23	22	16	12	10	8	9	100
25 à 29 ans	15	20	14	12	10	9	20	100
30 à 34 ans	15	25	15	14	9	7	15	100
35 à 39 ans	14	29	17	16	8	6	11	100
40 à 44 ans	12	30	18	17	8	6	9	100
45 à 49 ans	10	30	17	19	8	6	10	100
50 ans et plus	11	31	19	17	7	x	x	100
Niveau d'études								
Certificat ou diplôme	23	33	16	13	6	4	5	100
Premier cycle	19	16	14	12	11	10	17	100
Maîtrise	9	11	13	12	11	12	31	100
Doctorat	18	6	8	6	6	6	50	100
Type d'établissement								
Université	18	15	13	12	11	11	20	100
Collège	32	28	14	10	6	4	6	100
Privé	9	35	20	18	8	5	6	100

x : Les cellules sont supprimées pour ne pas dévoiler le nombre d'emprunteurs lorsqu'il est inférieur à 10.

0^s : Valeur arrondie à 0 (zéro).

1.3 Programme d'aide au remboursement (PAR)

TABLEAU 1.3.1 Nombre de bénéficiaires du PAR selon l'étape et le type de paiement du PAR

	2018-2019	2019-2020	2020-2021	2021-2022	2022-2023
Nombre					
Toutes les étapes	330 381	296 647	309 348	285 031	282 716
Aucun paiement	279 184	253 648	267 507	234 394	253 052
Versement abordable	51 197	42 999	41 841	50 637	29 664
Étape 1	251 981	219 927	234 264	202 070	198 392
Aucun paiement	211 641	186 833	202 523	163 892	175 914
Versement abordable	40 340	33 094	31 741	38 178	22 478
Étape 2	52 045	51 936	50 725	56 534	55 815
Aucun paiement	44 456	45 055	43 897	48 041	51 111
Versement abordable	7 589	6 881	6 828	8 493	4 704
Invalidité	26 355	24 784	24 359	26 427	28 509
Aucun paiement	23 087	21 760	21 087	22 461	26 027
Versement abordable	3 268	3 024	3 272	3 966	2 482
Pourcentage					
Toutes les étapes	100	100	100	100	100
Aucun paiement	85	86	86	82	90
Versement abordable	15	14	14	18	10
Étape 1	100	100	100	100	100
Aucun paiement	84	85	87	81	89
Versement abordable	16	15	13	19	11
Étape 2	100	100	100	100	100
Aucun paiement	85	87	87	85	92
Versement abordable	15	13	13	15	8
Invalidité	100	100	100	100	100
Aucun paiement	88	88	88	85	91
Versement abordable	12	12	12	15	9

TABLEAU 1.3.2 Profil des étudiants bénéficiant du PAR

	2022-2023		2022-2023		
	Nombre	Pourcentage	Nombre	Pourcentage	
Genre	282 716	100	Niveau d'études	282 716	100
Femmes	186 838	66	Certificat ou diplôme	152 993	54
Hommes	91 935	33	Premier cycle	109 954	39
Identités sexuelles diverses	219	0 ^s	Maîtrise	16 586	6
Non précisé	3 724	1	Doctorat	3 183	1
			Type d'établissement	282 716	100
Groupe d'âge	282 716	100	Université	113 561	40
Moins de 20 ans	1 282	0 ^s	Collège	100 688	36
20 à 24 ans	42 271	15	Privé	68 467	24
25 à 29 ans	82 013	29			
30 à 34 ans	63 701	23			
35 à 39 ans	40 014	14			
40 à 44 ans	22 464	8			
45 à 49 ans	12 755	5			
50 ans et plus	18 216	6			

0^s : Valeur arrondie à 0 (zéro).

TABLEAU 1.3.3 Taux de participation au PAR durant la première année de remboursement pour les étudiants à temps plein

	2018-2019	2019-2020 ¹	2020-2021	2021-2022	2022-2023
	Nombre				
Nombre d'emprunteurs commençant le remboursement	233 376	248 604	235 407	254 831	243 301
Nombre d'emprunteurs bénéficiant du PAR durant la première année de remboursement	56 540	40 553	47 807	41 813	47 015
	Pourcentage				
Taux de participation au PAR	24	16	20	16	19

¹ Pour aider les étudiants emprunteurs, les remboursements ont été suspendus pour tous les emprunteurs entre le 30 mars 2020 et le 30 septembre 2020. Aucun emprunteur ne participait au PAR pendant cette période, ce qui a entraîné une baisse du taux de participation au PAR pour l'AS 2019 à 2020.

1.4 Exonération de remboursement des prêts

TABLEAU 1.4.1 Exonération de remboursement des prêts pour médecins de famille et infirmiers selon la profession et l'année financière

	2018-2019	2019-2020	2020-2021	2021-2022	2022-2023
	Nombre				
Profession	5 527	5 490	4 383	5 363	5 564
Médecin de famille	307	326	235	290	337
Résident en médecine familiale	626	602	575	668	691
Infirmier auxiliaire autorisé	765	779	636	774	952
Infirmier praticien	53	43	35	50	72
Infirmier autorisé	3 142	3 103	2 452	2 990	2 916
Infirmier auxiliaire	501	499	342	454	458
Infirmier psychiatrique autorisé	133	138	108	137	138
	Milliers de dollars				
Profession	24,3	24,1	19,7	25,1	26,5
Médecin de famille	2,1	2,3	1,7	2,1	2,5
Résident en médecine familiale	4,9	4,7	4,5	5,4	5,7
Infirmier auxiliaire autorisé	2,8	2,8	2,4	3,1	3,8
Infirmier praticien	0,2	0,2	0,1	0,2	0,3
Infirmier autorisé	12,0	11,8	9,4	12,0	11,7
Infirmier auxiliaire	1,8	1,8	1,3	1,7	1,8
Infirmier psychiatrique autorisé	0,5	0,5	0,4	0,5	0,6

Remarque : Depuis la création du programme canadien Exonération de remboursement des prêts pour médecins de famille et infirmiers, 20 250 personnes en ont bénéficié.

TABLEAU 1.4.2 Exonération de remboursement des prêts pour médecins de famille et infirmiers selon le lieu de travail¹ et l'année financière

	2018-2019	2019-2020	2020-2021	2021-2022	2022-2023
	Nombre				
Canada	5 527	5 490	4 383	5 363	5 564
Terre-Neuve-et-Labrador	252	252	192	218	202
Île-du-Prince-Édouard	118	102	76	106	110
Nouvelle-Écosse	636	685	614	742	729
Nouveau-Brunswick	332	294	203	243	245
Québec	10	x	x	x	x
Ontario	1 585	1 655	1 302	1 616	1 648
Manitoba	242	234	173	213	247
Saskatchewan	390	391	288	348	355
Alberta	754	737	613	738	809
Colombie-Britannique	1 072	1 017	800	989	1 073
Yukon	42	49	39	50	53
Territoires du Nord-Ouest	52	29	41	54	49
Nunavut	42	x	x	x	x
	Montant exonéré				
	Milliers de dollars				
Canada	24,3	24,1	19,7	25,1	26,5
Terre-Neuve-et-Labrador	1,2	1,2	0,8	1,0	1,0
Île-du-Prince-Édouard	0,5	0,4	0,3	0,5	0,5
Nouvelle-Écosse	2,7	2,9	2,6	3,3	3,4
Nouveau-Brunswick	1,3	1,2	0,8	1,1	1,1
Québec	0,1	x	x	x	x
Ontario	7,2	7,5	6,2	7,9	8,2
Manitoba	1,1	1,0	0,8	1,0	1,2
Saskatchewan	1,7	1,7	1,2	1,6	1,6
Alberta	3,3	3,3	2,8	3,4	3,8
Colombie-Britannique	4,6	4,4	3,5	4,6	5,1
Yukon	0,2	0,2	0,2	0,2	0,2
Territoires du Nord-Ouest	0,2	0,1	0,2	0,3	0,3
Nunavut	0,2	x	x	x	x

x : Les cellules sont supprimées pour ne pas dévoiler le nombre d'emprunteurs lorsqu'il est inférieur à 10.

Remarque : Depuis la création du programme canadien Exonération de remboursement des prêts pour médecins de famille et infirmiers, 20 250 personnes en ont bénéficié.

¹ L'admissibilité à l'exonération des prêts pour médecins de famille et infirmiers est basée sur le lieu de travail. Ce lieu peut être différent du lieu de résidence ou du lieu où les emprunteurs ont reçu leurs prêts.

TABLEAU 1.4.3 Prestation pour invalidité grave et permanente¹

	2018-2019	2019-2020	2020-2021	2021-2022	2022-2023
Nombre de bénéficiaires	440	428	506	461	479
Valeur totale d'exonération du prêt (millions de dollars)	7,4	6,5	7,9	6,9	7,6
Valeur moyenne d'exonération du prêt (dollars)	16 730	15 081	15 524	15 003	15 765

¹ Ces données représentent tous les soldes de prêts au début du processus d'évaluation du PCAFE aux fins de la disposition applicable aux étudiants ayant une invalidité grave et permanente.

1.5 Taux de défaut de remboursement

TABLEAU 1.5.1 Taux de défaut de remboursement des prêts directs sur trois ans pour les étudiants à temps plein

	2016-2017	2017-2018	2018-2019	2019-2020	2020-2021
	Pourcentage				
Taux de défaut de remboursement des prêts directs sur trois ans	9	8	8	7	7
Genre					
Femmes	9	8	8	7	7
Hommes	10	9	9	7	7
Identités sexuelles diverses	S.O.	S.O.	S.O.	0	x
Non précisé	S.O.	S.O.	S.O.	x	x
Groupe d'âge					
Moins de 20 ans	19	17	17	14	14
20 à 24 ans	8	7	8	6	6
25 à 29 ans	8	7	7	6	6
30 à 34 ans	10	9	9	8	7
35 à 39 ans	11	10	10	9	8
40 à 44 ans	11	10	9	9	8
45 à 49 ans	10	11	11	8	8
50 ans et plus	12	12	12	9	10
Niveau d'études					
Certificat ou diplôme	14	13	12	11	10
Premier cycle	6	6	6	5	5
Maîtrise	3	2	3	3	2
Doctorat	7	5	6	6	4
Type d'établissement					
Université	6	5	5	5	4
Collège	11	10	10	9	8
Privé	17	16	14	12	12

x : Les cellules sont supprimées pour ne pas dévoiler le nombre d'emprunteurs lorsqu'il est inférieur à 10.

1.6 Portefeuille de prêts

TABLEAU 1.6.1 Portefeuille des prêts directs à la fin de l'année de prêt

	2018-2019	2019-2020 ¹	2020-2021	2021-2022	2022-2023
Nombre d'emprunteurs					
Portefeuille total des prêts directs	1 734 935	1 797 217	1 815 344	1 870 282	1 947 483
Études en cours	609 910	599 971	599 483	579 147	590 185
Remboursement en cours	907 259	983 826	998 311	1 065 310	1 126 076
Actuel	616 069	900 965	719 013	809 660	849 379
PAR	204 945	0	193 155	172 031	187 080
En souffrance	86 245	82 861	86 143	83 619	89 617
En défaut de remboursement	217 766	213 420	217 550	225 825	231 222
Millions de dollars					
Portefeuille total des prêts directs	20 808,0	22 342,2	23 305,3	23 487,9	23 815,1
Études en cours	7 919,2	8 201,9	8 964,7	8 122,6	7 876,8
Remboursement en cours	10 343,2	11 575,0	11 720,4	12 653,0	13 197,2
Actuel	5 769,8	10 593,8	7 265,2	8 553,4	8 776,2
PAR	3 601,9	0,0	3 426,6	3 123,5	3 378,9
En souffrance	971,4	981,1	1 028,6	976,0	1 042,0
En défaut de remboursement	2 545,6	2 565,3	2 620,2	2 712,3	2 741,1

¹ Pour aider les étudiants emprunteurs, les remboursements ont été suspendus pour tous les emprunteurs entre le 30 mars 2020 et le 30 septembre 2020. Par conséquent aucun emprunteur ne participait au PAR à la fin de l'A.S. 2019 à 2020 au 31 juillet 2020.

2 Provinces et territoires

2.1 Aide financière aux étudiants : bourses et prêts

TABLEAU 2.1.1 Aide financière aux étudiants par type d'assistance

	2022-2023										
	Canada	T.-N.-L.	Î.-P.-É.	N.-É.	N.-B.	Ont.	Man.	Sask.	Alb.	C.-B.	Yn
	Nombre de bénéficiaires¹										
Bourses d'études canadiennes / Prêts d'études canadiens²	681 815	7 399	3 153	18 343	12 299	393 825	18 051	22 720	140 597	65 106	322
Étudiants à temps plein	662 981	7 254	2 821	18 011	12 171	382 747	17 718	21 945	138 681	61 319	314
Étudiants à temps partiel	43 214	333	512	511	210	29 600	541	1 456	3 851	6 187	13
Bourses d'études canadiennes	557 684	6 143	2 691	14 753	9 538	321 520	14 770	19 318	116 637	52 065	249
Étudiants à temps plein ³	536 921	5 981	x	14 404	9 407	309 028	14 435	18 508	114 481	48 091	x
Étudiants à temps partiel ⁴	42 902	329	x	510	206	29 394	528	1 442	3 819	6 150	x
Prêts d'études canadiens	565 848	7 142	2 106	17 694	11 449	310 924	15 913	17 615	125 030	57 763	212
Étudiants à temps plein	560 590	7 102	x	17 519	11 381	307 886	15 775	17 378	124 409	56 841	x
Étudiants à temps partiel	6 727	57	x	204	80	3 970	160	284	866	1 084	x
	Millions de dollars										
Bourses d'études canadiennes / Prêts d'études canadiens²	6 657,8	84,9	27,6	223,4	120,8	3 399,3	165,8	240,1	1 752,1	640,7	3,1
Étudiants à temps plein	6 542,7	84,0	26,8	221,4	120,1	3 327,1	164,1	235,3	1 740,4	620,5	3,0
Étudiants à temps partiel	115,2	0,9	0,9	2,0	0,7	72,1	1,7	4,8	11,8	20,2	0,0
Bourses d'études canadiennes	3 520,3	40,9	16,0	99,7	57,8	1 868,8	90,2	131,9	909,6	303,8	1,7
Étudiants à temps plein ³	3 421,1	40,1	x	98,1	57,3	1 805,5	88,9	127,7	900,0	286,6	x
Étudiants à temps partiel ⁴	99,2	0,8	x	1,5	0,5	63,3	1,3	4,1	9,7	17,2	x
Prêts d'études canadiens	3 137,5	44,0	11,6	123,7	63,0	1 530,5	75,6	108,2	842,6	336,9	1,4
Étudiants à temps plein	3 121,5	43,9	x	123,2	62,9	1 521,6	75,2	107,5	840,4	333,9	x
Étudiants à temps partiel	16,0	0,1	x	0,5	0,2	8,9	0,4	0,7	2,2	3,0	x

x : Les cellules sont supprimées pour ne pas dévoiler le nombre d'emprunteurs lorsqu'il est inférieur à 10.

0,0^s : Valeur arrondie à 0,0 (zéro).

¹ Le nombre de bénéficiaires ne correspond pas au total. Certains bénéficiaires peuvent recevoir plusieurs produits (bourses ou prêts ou bonification d'intérêts en cours d'études) au cours de la même année.

² Comprend les étudiants qui reçoivent une bourse canadienne ou un prêt canadien pour étudiants.

³ Comprend les bourses canadiennes pour les étudiants à temps plein, pour les étudiants à temps plein avec personnes à charge, pour les étudiants à temps plein ayant une invalidité, pour les services et équipements destinés aux étudiants à temps plein ayant une invalidité.

⁴ Comprend la bourse canadienne pour les étudiants à temps partiel, pour les étudiants à temps partiel avec personnes à charge, pour les étudiants à temps partiel ayant une invalidité, pour les services et équipements destinés aux étudiants à temps partiel ayant une invalidité.

TABLEAU 2.1.2 Bourses d'études canadiennes selon le type de bourse

	2022-2023									
	Bourse d'études canadienne pour étudiants à temps plein	Bourse d'études canadienne pour le supplément Action Compétences	Bourses d'études canadienne pour étudiants à temps plein ayant des personnes à charge	Bourse d'études canadienne pour étudiants à temps plein ayant une invalidité	Bourse d'études canadienne servant à l'achat d'équipement et de services pour étudiants à temps plein ayant une invalidité	Bourse d'études canadienne pour les études à temps partiel	Bourse d'études canadienne pour étudiants à temps partiel ayant des personnes à charge	Bourse d'études canadienne pour étudiants à temps partiel ayant une invalidité	Bourse d'études canadienne servant à l'achat d'équipement et de services pour étudiants à temps partiel ayant une invalidité	Total ¹
	Nombre de bénéficiaires									
Canada	481 165	113 884	101 904	67 166	12 584	41 145	2 604	2 642	498	557 684
Terre-Neuve-et-Labrador	5 378	980	556	1 606	440	298	22	40	14	6 143
Île-du-Prince-Édouard	2 000	338	247	734	308	487	10	28	x	2 691
Nouvelle-Écosse	12 482	2 231	1 623	4 309	2 075	460	92	77	20	14 753
Nouveau-Brunswick	8 597	1 217	1 179	1 264	400	196	31	14	x	9 538
Ontario	274 352	44 843	50 140	39 119	3 650	28 484	1 242	1 317	111	321 520
Manitoba	12 947	2 730	2 743	1 377	546	512	65	22	x	14 770
Saskatchewan	16 530	4 026	3 785	3 506	957	1 361	237	112	37	19 318
Alberta	104 749	47 031	36 311	8 704	2 588	3 694	473	217	40	116 637
Colombie-Britannique	43 926	10 407	5 278	6 507	1 601	5 641	432	815	263	52 065
Yukon	204	81	42	40	19	12	0	0	0	249

2022-2023										
	Bourse d'études canadienne pour étudiants à temps plein	Bourse d'études canadienne pour le supplément Action Compétences	Bourses d'études canadienne pour étudiants à temps plein ayant des personnes à charge	Bourse d'études canadienne pour étudiants à temps plein ayant une invalidité	Bourse d'études canadienne servant à l'achat d'équipement et de services pour étudiants à temps plein ayant une invalidité	Bourse d'études canadienne pour les études à temps partiel	Bourse d'études canadienne pour étudiants à temps partiel ayant des personnes à charge	Bourse d'études canadienne pour étudiants à temps partiel ayant une invalidité	Bourse d'études canadienne servant à l'achat d'équipement et de services pour étudiants à temps partiel ayant une invalidité	Total ¹
Millions de dollars										
Canada	2 434,6	177,3	515,2	258,7	35,4	84,0	3,2	10,4	1,5	3 520,3
Terre-Neuve-et-Labrador	28,0	1,5	2,5	6,3	1,8	0,5	0,0 ^s	0,2	0,0 ^s	40,9
Île-du-Prince-Édouard	9,7	0,5	1,0	2,9	1,1	0,7	0,0 ^s	0,1	x	16,0
Nouvelle-Écosse	64,4	3,7	7,7	17,1	5,1	1,0	0,1	0,3	0,0 ^s	99,7
Nouveau-Brunswick	43,8	2,0	5,4	4,8	1,3	0,4	0,0 ^s	0,1	x	57,8
Ontario	1 336,4	65,8	247,3	148,4	7,6	56,5	1,3	5,2	0,3	1 868,8
Manitoba	63,6	4,2	13,3	5,4	2,3	1,1	0,1	0,1	x	90,2
Saskatchewan	85,4	6,5	19,1	13,6	3,1	3,2	0,3	0,4	0,1	131,9
Alberta	582,8	77,1	197,5	34,3	8,2	8,0	0,7	0,9	0,1	909,6
Colombie-Britannique	219,3	15,8	21,0	25,7	4,7	12,5	0,6	3,3	0,8	303,8
Yukon	1,1	0,1	0,2	0,2	0,1	0,0 ^s	0,0	0,0	0,0	1,7

x : Les cellules sont supprimées pour ne pas dévoiler le nombre d'emprunteurs lorsqu'il est inférieur à 10.

0,0^s : Valeur arrondie à 0,0 (zéro).

¹ Le nombre de bénéficiaires ne correspond pas au total. Certains bénéficiaires peuvent recevoir plus d'une bourse au cours de la même année.

TABLEAU 2.1.3 Profil des étudiants ayant reçu des bourses d'études canadiennes ou des prêts d'études canadiens

	2022-2023										
	Canada	T.-N.-L.	Î.-P.-É.	N.-É.	N.-B.	Ont.	Man.	Sask.	Alb.	C.-B.	Yn
	Pourcentage										
Genre	100	100	100	100	100	100	100	100	100	100	100
Femmes	60	63	66	x	64	61	62	65	61	63	59
Hommes	37	36	34	x	35	39	37	35	39	37	39
Identités sexuelles diverses	0 ^s	x	x	x	1	0 ^s	x	1	x	x	x
Non précisé ¹	3	x	x	100	0 ^s	0 ^s	x	0	x	x	x
Statut d'invalidité	100	100	100	100	100	100	100	100	100	100	100
Étudiants ayant une invalidité	10	22	25	24	11	10	8	16	6	11	13
Étudiants sans invalidité	90	78	75	76	89	90	92	84	94	89	87
Statut d'Autochtone	100	100	100	100	100	100	100	100	100	100	100
Étudiants autochtones	6	7	2	6	3	2	11	19	17	4	7
Étudiants non autochtones	94	93	98	94	97	98	89	81	83	96	93
Groupe d'âge	100	100	100	100	100	100	100	100	100	100	100
Moins de 20 ans	23	25	30	27	30	27	18	19	15	15	11
20 à 24 ans	38	44	42	42	45	40	41	39	31	40	31
25 à 29 ans	15	18	14	15	12	14	18	17	14	22	25
30 à 34 ans	8	6	6	7	5	7	9	10	10	10	15
35 à 39 ans	6	3	4	4	4	5	7	7	11	6	7
40 à 44 ans	5	2	2	2	2	4	4	4	9	3	4
45 à 49 ans	3	1	x	1	1	2	2	2	5	2	x
50 ans et plus	2	1	x	1	1	2	1	1	5	2	x
Niveau d'études	100	100	100	100	100	100	100	100	100	100	100
Certificat ou diplôme	40	41	28	33	31	37	31	31	54	38	30
Premier cycle	54	53	66	61	63	57	64	64	41	56	59
Maîtrise	5	5	x	6	6	5	4	4	4	5	x
Doctorat	1	1	x	1	1	1	1	1	1	1	x
Type d'établissement	100	100	100	100	100	100	100	100	100	100	100
Université	53	58	70	66	66	58	64	67	33	58	71
Collège	27	24	23	21	18	30	17	18	28	22	13
Privé	19	18	7	12	16	13	18	15	40	20	16

x : Les cellules sont supprimées pour ne pas dévoiler le nombre d'emprunteurs lorsqu'il est inférieur à 10.

0^s : Valeur arrondie à 0 (zéro).

¹ L'identité de genre n'a pas été déclarée.

TABLEAU 2.1.4 Âge moyen des étudiants ayant bénéficié d'une aide financière aux étudiants

	2022-2023										
	Canada	T.-N.-L.	Î.-P.-É.	N.-É.	N.-B.	Ont.	Man.	Sask.	Alb.	C.-B.	Yn
	Âge moyen										
Bourses d'études canadiennes / Prêts d'études canadiens	26	24	24	24	23	25	26	26	29	26	28
Étudiants à temps plein	26	24	24	24	23	25	26	26	29	26	28
Étudiants à temps partiel	25	26	22	28	28	24	29	28	28	27	26
Bourses d'études canadiennes	26	24	23	24	23	25	26	26	30	26	27
Étudiants à temps plein	26	24	24	24	23	25	26	26	30	26	27
Étudiants à temps partiel	25	24	19	27	26	22	26	25	26	24	25
Prêts d'études canadiens	26	24	24	24	23	25	26	26	29	26	28
Étudiants à temps plein	26	24	24	24	23	25	26	26	29	26	28
Étudiants à temps partiel	30	30	x	31	29	29	32	31	31	31	x
Commencement du remboursement	28	25	27	26	26	27	29	29	30	29	30
Programme d'aide au remboursement	33	30	31	31	31	33	33	32	33	34	36
Prêt canadien aux apprentis	29	28	28	30	29	29	29	29	30	29	29

x : Les cellules sont supprimées pour ne pas dévoiler le nombre d'emprunteurs lorsqu'il est inférieur à 10.

TABLEAU 2.1.5 Prêt canadien aux apprentis

	2018-2019	2019-2020	2020-2021	2021-2022	2022-2023
Nombre de bénéficiaires					
Canada	13 055	10 684	8 000	8 249	9 449
Terre-Neuve-et-Labrador	99	52	36	45	91
Île-du-Prince-Édouard	67	57	62	69	101
Nouvelle-Écosse	602	484	381	383	522
Nouveau-Brunswick	478	377	348	322	379
Ontario	1 804	1 657	1 092	1 387	1 782
Manitoba	914	700	556	516	575
Saskatchewan	740	437	307	324	359
Alberta	5 125	4 116	3 096	3 025	3 166
Colombie-Britannique	3 158	2 756	2 093	2 145	2 431
Yukon	40	26	16	12	25
Territoires du Nord-Ouest	x	x	x	x	x
Nunavut	x	x	x	x	x
Millions de dollars					
Canada	54,7	44,1	34,2	34,4	39,3
Terre-Neuve-et-Labrador	0,4	0,2	0,1	0,2	0,4
Île-du-Prince-Édouard	0,3	0,2	0,3	0,3	0,5
Nouvelle-Écosse	2,7	2,1	1,6	1,6	2,2
Nouveau-Brunswick	2,0	1,5	1,4	1,3	1,6
Ontario	7,3	6,6	4,4	5,7	7,2
Manitoba	3,6	2,8	2,3	2,1	2,3
Saskatchewan	2,9	1,7	1,2	1,3	1,4
Alberta	21,6	17,1	13,6	12,7	13,4
Colombie-Britannique	13,7	11,7	9,1	9,1	10,2
Yukon	0,2	0,1	0,1	0,1	0,1
Territoires du Nord-Ouest	x	x	x	x	x
Nunavut	x	x	x	x	x

x : Les cellules sont supprimées pour ne pas dévoiler le nombre d'emprunteurs lorsqu'il est inférieur à 10.

2.2 Solde de prêts

TABLEAU 2.2.1 Nombre d'étudiants à temps plein ayant quitté l'école et solde moyen de leurs prêts au moment de quitter l'école

	2018-2019	2019-2020	2020-2021	2021-2022	2022-2023
	Nombre¹				
Canada	233 376	248 604	235 407	254 831	243 301
Terre-Neuve-et-Labrador	2 731	2 680	2 511	2 980	2 895
Île-du-Prince-Édouard	1 160	1 112	1 047	1 130	1 055
Nouvelle-Écosse	7 240	7 673	7 289	7 780	7 766
Nouveau-Brunswick	6 151	6 177	6 001	5 729	5 429
Ontario	147 046	158 791	146 199	150 447	137 867
Manitoba	4 993	5 811	6 038	7 142	7 475
Saskatchewan	5 881	6 124	6 491	7 853	8 129
Alberta	33 049	35 391	34 715	43 790	45 016
Colombie-Britannique	25 018	24 761	25 010	27 861	27 551
Yukon	107	84	106	119	118
	Dollars				
Canada	13 367	13 549	14 418	15 578	15 091
Terre-Neuve-et-Labrador	12 514	13 311	14 460	16 582	16 090
Île-du-Prince-Édouard	17 594	17 438	17 152	16 306	15 520
Nouvelle-Écosse	17 637	17 956	18 527	20 918	20 368
Nouveau-Brunswick	11 637	11 846	12 428	13 961	13 633
Ontario	13 416	13 489	14 459	15 306	14 885
Manitoba	9 670	9 605	10 489	11 394	10 890
Saskatchewan	14 314	14 557	15 672	16 953	16 167
Alberta	12 076	12 836	13 676	15 348	14 906
Colombie-Britannique	14 384	14 541	14 993	16 803	15 936
Yukon	12 785	12 154	13 506	13 969	12 734

¹ Nombre d'étudiants quittant l'école..

TABLEAU 2.2.2 Distribution du solde des prêts pour les étudiants à temps plein au moment de quitter l'école

	2022-2023							Total
	Moins de 5 000 \$	5 000 \$ à 9 999 \$	10 000 \$ à 14 999 \$	15 000 \$ à 19 999 \$	20 000 \$ à 24 999 \$	25 000 \$ à 29 999 \$	30 000 \$ et plus	
	Pourcentage							
Canada	20	24	15	13	9	7	12	100
Terre-Neuve-et-Labrador	19	25	14	11	8	8	15	100
Île-du-Prince-Édouard	21	25	13	9	10	x	x	100
Nouvelle-Écosse	10	23	12	14	9	8	25	100
Nouveau-Brunswick	24	28	13	10	8	6	10	100
Ontario	23	22	15	12	9	7	12	100
Manitoba	28	29	17	13	6	3	4	100
Saskatchewan	13	28	15	15	9	7	13	100
Alberta	16	28	17	15	8	6	10	100
Colombie-Britannique	17	27	14	13	9	8	13	100
Yukon	19	32	20	8	9	x	x	100

x : Les cellules sont supprimées pour ne pas dévoiler le nombre d'emprunteurs lorsqu'il est inférieur à 10.

2.3 Programme d'aide au remboursement (PAR)

TABLEAU 2.3.1 Nombre de bénéficiaires du PAR selon l'étape et le type de paiement du PAR

	2022-2023										
	Canada	T.-N.-L.	Î.-P.-É.	N.-É.	N.-B.	Ont.	Man.	Sask.	Alb.	C.-B.	Yn
Nombre											
Toutes les étapes	282 716	3 963	1 388	13 109	11 030	160 029	4 490	7 910	49 763	30 968	66
Aucun paiement	253 052	3 624	1 207	11 497	9 487	145 892	4 125	6 926	42 934	27 304	56
Versement abordable	29 664	339	181	1 612	1 543	14 137	365	984	6 829	3 664	10
Étape 1	198 392	2 481	885	8 258	7 123	108 828	3 466	5 907	40 784	20 608	52
Aucun paiement	175 914	2 266	x	7 204	6 114	98 300	3 173	5 170	34 902	17 974	x
Versement abordable	22 478	215	x	1 054	1 009	10 528	293	737	5 882	2 634	x
Étape 2	55 815	944	x	2 875	3 073	34 444	650	848	5 337	7 301	x
Aucun paiement	51 111	856	x	2 502	2 622	32 069	610	744	4 846	6 567	x
Versement abordable	4 704	88	x	373	451	2 375	40	104	491	734	x
Invalidité	28 509	538	x	1 976	834	16 757	374	1 155	3 642	3 059	x
Aucun paiement	26 027	502	x	1 791	751	15 523	342	1 012	3 186	2 763	x
Versement abordable	2 482	36	x	185	83	1 234	32	143	456	296	x
Pourcentage											
Toutes les étapes	100	100	100	100	100	100	100	100	100	100	100
Aucun paiement	90	91	87	88	86	91	92	88	86	88	85
Versement abordable	10	9	13	12	14	9	8	12	14	12	15
Étape 1	100	100	100	100	100	100	100	100	100	100	100
Aucun paiement	89	91	x	87	86	90	92	88	86	87	x
Versement abordable	11	9	x	13	14	10	8	12	14	13	x
Étape 2	100	100	x	100	100	100	100	100	100	100	x
Aucun paiement	92	91	x	87	85	93	94	88	91	90	x
Versement abordable	8	9	x	13	15	7	6	12	9	10	x
Invalidité	100	100	x	100	100	100	100	100	100	100	x
Aucun paiement	91	93	x	91	90	93	91	88	87	90	x
Versement abordable	9	7	x	9	10	7	9	12	13	10	x

x : Les cellules sont supprimées pour ne pas dévoiler le nombre d'emprunteurs lorsqu'il est inférieur à 10.

TABLEAU 2.3.2 Profil des étudiants ayant bénéficié du PAR

	2022-2023										
	Canada	T.-N.-L.	Î.-P.-É.	N.-É.	N.-B.	Ont.	Man.	Sask.	Alb.	C.-B.	Yn
	Pourcentage										
Genre	100	100	100	100	100	100	100	100	100	100	100
Femmes	66	69	72	55	70	65	69	70	69	67	79
Hommes	33	30	28	21	30	34	30	30	31	33	21
Identités sexuelles diverses	0 ^s	x	x	x	x	0 ^s	x	x	x	x	0
Non précisé	1	x	x	x	x	0 ^s	x	x	x	x	0
Groupe d'âge	100	100	100	100	100	100	100	100	100	100	100
Moins de 20 ans	0 ^s	1	x	1	1	0 ^s	0 ^s	1	0 ^s	0 ^s	x
20 à 24 ans	15	21	14	18	19	15	15	18	15	12	x
25 à 29 ans	29	29	33	33	31	29	28	28	28	26	x
30 à 34 ans	23	24	29	25	24	23	22	21	21	23	24
35 à 39 ans	14	14	13	13	14	14	15	15	14	16	24
40 à 44 ans	8	6	6	5	6	8	9	9	9	10	15
45 à 49 ans	5	2	x	2	3	4	5	4	5	5	x
50 ans et plus	6	2	3	3	3	7	6	4	7	7	x
Niveau d'études	100	100	100	100	100	100	100	100	100	100	100
Certificat ou diplôme	54	62	49	55	59	54	49	47	57	52	53
Premier cycle	39	34	45	39	36	39	45	48	37	41	33
Maîtrise	6	3	x	5	4	6	5	4	5	6	x
Doctorat	1	0 ^s	x	0 ^s	0 ^s	1	1	1	1	1	x
Type d'établissement	100	100	100	100	100	100	100	100	100	100	100
Université	40	37	49	44	38	41	47	52	31	48	41
Collège	36	30	34	31	29	42	18	24	30	21	35
Privé	24	33	16	25	33	17	35	24	39	31	24

x : Les cellules sont supprimées pour ne pas dévoiler le nombre d'emprunteurs lorsqu'il est inférieur à 10.

0^s : Valeur arrondie à 0 (zéro).

TABLEAU 2.3.3 Taux de participation au PAR durant la première année de remboursement pour les étudiants à temps plein

	2022-2023		
	Nombre d'emprunteurs bénéficiant du PAR durant la première année de remboursement	Nombre d'emprunteurs commençant le remboursement	Taux de participation au PAR durant la première année de remboursement
	Nombre		Pourcentage
Canada	47 015	243 301	19
Terre-Neuve-et-Labrador	617	2 895	21
Île-du-Prince-Édouard	190	1 055	18
Nouvelle-Écosse	2 045	7 766	26
Nouveau-Brunswick	1 348	5 429	25
Ontario	24 730	137 867	18
Manitoba	993	7 475	13
Saskatchewan	1 883	8 129	23
Alberta	10 386	45 016	23
Colombie-Britannique	4 811	27 551	17
Yukon	12	118	10

2.4 Taux de défaut de remboursement

TABLEAU 2.4.1 Taux de défaut de remboursement des prêts directs sur trois ans pour les étudiants à temps plein

	2016-2017	2017-2018	2018-2019	2019-2020	2020-2021
	Pourcentage				
Canada	9	8	8	7	7
Terre-Neuve-et-Labrador	8	8	9	8	7
Île-du-Prince-Édouard	9	10	7	6	6
Nouvelle-Écosse	10	10	9	8	8
Nouveau-Brunswick	9	7	9	7	7
Ontario	9	8	8	7	6
Manitoba	9	9	8	8	5
Saskatchewan	11	10	10	7	10
Alberta	11	11	10	9	9
Colombie-Britannique	7	7	6	5	5
Yukon	11	9	9	x	x

x : Les cellules sont supprimées pour ne pas dévoiler le nombre d'emprunteurs lorsqu'il est inférieur à 10.

TABLEAU 2.4.2 Profil des taux de défaut de remboursement des prêts directs sur trois ans pour les étudiants à temps plein

	2020-2021										
	Canada	T.-N.-L.	Î.-P.-É.	N.-É.	N.-B.	Ont.	Man.	Sask.	Alb.	C.-B.	Yn
	Pourcentage										
Taux de défaut de remboursement des prêts directs sur un période de trois ans	7	7	6	8	7	6	5	10	9	5	x
Genre											
Femmes	7	7	x	8	7	6	5	9	8	5	x
Hommes	7	7	x	9	7	7	5	10	9	5	x
Identités sexuelles diverses	x	x	x	x	x	x	x	x	x	x	x
Non précisé	x	x	x	x	x	x	x	x	x	x	x
Groupe d'âge											
Moins de 20 ans	14	9	x	16	11	15	7	12	18	10	x
20 à 24 ans	6	8	x	8	7	6	4	7	8	6	x
25 à 29 ans	6	6	x	7	7	6	3	9	7	4	x
30 à 34 ans	7	5	x	7	9	7	8	12	9	4	x
35 à 39 ans	8	x	x	16	8	7	7	15	10	5	x
40 à 44 ans	8	x	x	12	8	7	6	17	12	6	x
45 à 49 ans	8	x	x	x	x	7	5	x	12	7	x
50 ans et plus	10	x	x	x	x	7	7	x	16	10	x
Niveau d'études											
Certificat ou diplôme	10	10	x	12	11	10	6	13	14	7	x
Premier cycle	5	5	x	6	5	5	4	8	5	4	x
Maîtrise	2	x	x	x	x	2	x	x	x	2	x
Doctorat	4	x	x	x	x	4	x	x	x	7	x
Type d'établissement											
Université	4	4	x	6	5	4	4	8	4	4	x
Collège	8	8	x	10	8	9	5	13	6	6	x
Privé	12	13	x	15	12	10	7	14	19	8	x

x : Les cellules sont supprimées pour ne pas dévoiler le nombre d'emprunteurs lorsqu'il est inférieur à 10.

2.5 Mobilité

TABLEAU 2.5.1 Nombre d'étudiants à temps plein et à temps partiel qui étudient au Canada et à l'étranger

	2022-2023				
	Études dans sa province ou son territoire de résidence	Études au Canada mais hors de sa province ou de son territoire de résidence	Études aux États-Unis	Études en dehors du Canada et des États-Unis	Total
	Nombre				
Canada	615 361	49 881	8 149	8 424	681 815
Terre-Neuve-et-Labrador	6 072	1 229	44	54	7 399
Île-du-Prince-Édouard	2 058	1 061	x	x	3 153
Nouvelle-Écosse	14 999	3 112	108	124	18 343
Nouveau-Brunswick	9 021	3 097	126	55	12 299
Ontario	373 603	11 279	4 046	4 897	393 825
Manitoba	14 599	3 101	227	124	18 051
Saskatchewan	16 733	5 592	263	132	22 720
Alberta	122 069	14 298	2 456	1 774	140 597
Colombie-Britannique	56 138	6 865	856	1 247	65 106
Yukon	69	247	x	x	322
	Pourcentage				
Canada	90,3	7,3	1,2	1,2	100,0
Terre-Neuve-et-Labrador	82,1	16,6	0,6	0,7	100,0
Île-du-Prince-Édouard	65,3	33,7	x	x	100,0
Nouvelle-Écosse	81,8	17,0	0,6	0,7	100,0
Nouveau-Brunswick	73,3	25,2	1,0	0,4	100,0
Ontario	94,9	2,9	1,0	1,2	100,0
Manitoba	80,9	17,2	1,3	0,7	100,0
Saskatchewan	73,6	24,6	1,2	0,6	100,0
Alberta	86,8	10,2	1,7	1,3	100,0
Colombie-Britannique	86,2	10,5	1,3	1,9	100,0
Yukon	21,4	76,7	x	x	100,0

x : Les cellules sont supprimées pour ne pas dévoiler le nombre d'emprunteurs lorsqu'il est inférieur à 10.

TABLEAU 2.5.2 Nombre d'étudiants à temps plein et à temps partiel qui étudient dans leur province ou territoire de résidence

	2018-2019	2019-2020	2020-2021	2021-2022	2022-2023
	Nombre				
Canada	618 620	602 044	612 346	604 382	615 361
Terre-Neuve-et-Labrador	5 205	5 439	5 747	5 780	6 072
Île-du-Prince-Édouard	2 045	2 001	2 139	2 087	2 058
Nouvelle-Écosse	14 630	14 909	15 346	15 065	14 999
Nouveau-Brunswick	11 557	11 294	10 373	9 594	9 021
Ontario	435 990	407 553	397 184	379 417	373 603
Manitoba	11 959	13 642	14 230	13 699	14 599
Saskatchewan	13 938	15 384	16 417	16 642	16 733
Alberta	71 971	77 492	94 032	105 321	122 069
Colombie-Britannique	51 257	54 253	56 794	56 685	56 138
Yukon	68	77	84	92	69
	Pourcentage				
Canada	92,0	91,7	91,0	90,2	90,3
Terre-Neuve-et-Labrador	82,9	83,4	82,4	82,5	82,1
Île-du-Prince-Édouard	66,1	65,4	67,3	66,5	65,3
Nouvelle-Écosse	81,4	82,4	82,6	82,0	81,8
Nouveau-Brunswick	79,6	78,8	77,8	75,8	73,3
Ontario	96,1	96,0	95,6	95,1	94,9
Manitoba	84,7	85,4	82,9	81,5	80,9
Saskatchewan	80,5	80,2	75,0	73,4	73,6
Alberta	83,9	84,4	84,7	84,7	86,8
Colombie-Britannique	86,4	86,8	86,8	86,5	86,2
Yukon	26,5	26,0	28,2	28,4	21,4

TABLEAU 2.5.3 Nombre d'étudiants à temps plein et à temps partiel qui étudient au Canada mais hors de leur province ou territoire de résidence

	2018-2019	2019-2020	2020-2021	2021-2022	2022-2023
	Nombre				
Canada	39 667	40 506	46 402	49 837	49 881
Terre-Neuve-et-Labrador	982	991	1 150	1 148	1 229
Île-du-Prince-Édouard	1 021	1 032	1 015	1 021	1 061
Nouvelle-Écosse	3 126	2 968	3 026	3 112	3 112
Nouveau-Brunswick	2 845	2 905	2 846	2 934	3 097
Ontario	9 584	9 369	10 121	10 996	11 279
Manitoba	1 875	2 061	2 663	2 798	3 101
Saskatchewan	3 077	3 488	5 163	5 663	5 592
Alberta	10 739	11 179	13 555	15 092	14 298
Colombie-Britannique	6 237	6 298	6 654	6 844	6 865
Yukon	181	215	209	229	247
	Pourcentage				
Canada	5,9	6,2	6,9	7,4	7,3
Terre-Neuve-et-Labrador	15,6	15,2	16,5	16,4	16,6
Île-du-Prince-Édouard	33,0	33,7	31,9	32,5	33,7
Nouvelle-Écosse	17,4	16,4	16,3	16,9	17,0
Nouveau-Brunswick	19,6	20,3	21,3	23,2	25,2
Ontario	2,1	2,2	2,4	2,8	2,9
Manitoba	13,3	12,9	15,5	16,6	17,2
Saskatchewan	17,8	18,2	23,6	25,0	24,6
Alberta	12,5	12,2	12,2	12,1	10,2
Colombie-Britannique	10,5	10,1	10,2	10,4	10,5
Yukon	70,4	72,6	70,1	70,7	76,7

TABLEAU 2.5.4 Nombre d'étudiants à temps plein et à temps partiel qui étudient à l'étranger

	2018-2019	2019-2020	2020-2021	2021-2022	2022-2023
Nombre					
Canada	13 990	13 948	14 388	15 705	16 573
Terre-Neuve-et-Labrador	92	94	80	82	98
Île-du-Prince-Édouard	x	x	x	x	x
Nouvelle-Écosse	221	219	214	198	232
Nouveau-Brunswick	120	127	120	128	181
Ontario	8 003	7 779	7 960	8 643	8 943
Manitoba	285	275	268	313	351
Saskatchewan	298	300	319	370	395
Alberta	3 114	3 183	3 437	3 969	4 230
Colombie-Britannique	1 820	1 939	1 961	1 967	2 103
Yukon	x	x	x	x	x
Pourcentage					
Canada	2,1	2,1	2,1	2,3	2,4
Terre-Neuve-et-Labrador	1,5	1,4	1,1	1,2	1,3
Île-du-Prince-Édouard	x	x	x	x	x
Nouvelle-Écosse	1,2	1,2	1,2	1,1	1,3
Nouveau-Brunswick	0,8	0,9	0,9	1,0	1,5
Ontario	1,8	1,8	1,9	2,2	2,3
Manitoba	2,0	1,7	1,6	1,9	1,9
Saskatchewan	1,7	1,6	1,5	1,6	1,7
Alberta	3,6	3,5	3,1	3,2	3,0
Colombie-Britannique	3,1	3,1	3,0	3,0	3,2
Yukon	x	x	x	x	x

x : Les cellules sont supprimées pour ne pas dévoiler le nombre d'emprunteurs lorsqu'il est inférieur à 10.

3 Données historiques

3.1 Prêts

TABLEAU 3.1.1 Prêts d'études canadiens pour étudiants à temps plein, par province et territoire, nombre de bénéficiaires

	Canada	T.-N.-L.	Î.-P.-É.	N.-É.	N.-B.	Ont.	Man.	Sask.	Alb.	C.-B.	Yn	T.N.-O.
Année	Nombre de bénéficiaires											
1964-1965	42 113	737	437	2 513	2 027	21 920	2 272	2 992	4 519	4 675	x	x
1965-1966	53 702	1 392	1 100	3 943	3 170	21 368	3 523	4 965	6 439	7 770	22	10
1966-1967	67 401	1 488	881	5 029	3 939	27 640	4 183	6 210	8 245	9 753	21	12
1967-1968	94 758	1 980	969	6 387	5 766	45 225	4 694	7 726	10 716	11 270	14	11
1968-1969	103 735	2 176	958	6 640	6 178	52 165	4 694	8 015	12 878	10 000	x	x
1969-1970	128 070	5 051	1 242	9 248	7 613	62 761	5 584	10 203	17 565	8 768	22	13
1970-1971	126 567	5 371	1 630	9 155	7 605	60 523	4 597	9 757	19 308	8 585	x	x
1971-1972	133 501	7 903	2 000	9 897	8 504	63 549	5 430	10 012	17 286	8 869	35	16
1972-1973	132 012	7 553	1 869	9 966	8 440	66 390	5 710	9 361	15 462	7 208	22	31
1973-1974	137 150	7 933	1 649	9 243	8 524	69 510	6 155	8 205	15 577	10 289	30	35
1974-1975	151 349	7 828	1 560	9 579	7 653	79 340	7 267	6 901	14 703	16 421	42	55
1975-1976	144 893	4 529	1 494	9 505	6 591	80 708	7 527	5 317	12 761	16 318	72	71
1976-1977	140 870	4 795	1 395	9 201	6 210	77 823	7 052	4 886	13 283	16 103	75	47
1977-1978	114 827	4 583	1 281	8 111	6 135	56 063	5 569	5 334	12 568	15 031	90	62
1978-1979	122 438	4 106	1 207	7 577	6 121	66 313	4 613	5 322	12 177	14 870	78	54
1979-1980	118 374	4 390	1 143	7 720	6 067	63 412	4 181	4 637	12 139	14 544	91	50
1980-1981	128 362	4 906	1 228	7 955	6 404	70 963	4 224	4 933	13 476	14 130	86	57
1981-1982	138 539	5 432	1 442	8 962	6 981	74 537	5 390	5 211	15 530	14 886	120	48
1982-1983	172 506	7 829	1 688	10 179	8 777	93 874	7 237	6 400	16 051	20 339	122	10
1983-1984	196 154	7 183	1 873	11 403	9 911	104 451	8 439	7 819	25 589	19 332	x	x
1984-1985	207 184	8 240	1 992	12 378	10 275	105 028	9 722	8 083	33 331	17 936	x	x
1985-1986	217 746	10 333	2 143	12 829	11 219	101 713	10 842	9 234	38 438	20 794	188	13
1986-1987	234 164	11 843	2 272	13 547	11 241	101 332	11 329	14 032	45 256	23 095	201	16
1987-1988	222 370	10 840	2 294	13 000	11 445	91 995	12 013	14 596	39 568	26 413	190	14
1988-1989	203 047	10 303	2 070	12 779	10 917	83 868	11 596	14 360	35 698	21 247	209	S.O.
1989-1990	215 034	10 588	2 484	13 361	11 707	87 999	10 752	14 961	36 637	26 379	166	S.O.
1990-1991	240 543	12 960	2 451	14 957	13 040	100 623	11 801	15 306	37 193	31 911	301	S.O.
1991-1992	268 305	12 132	2 399	14 674	13 472	128 270	11 707	15 480	35 513	34 292	366	S.O.
1992-1993	281 312	11 740	2 211	13 905	13 427	139 299	12 066	16 280	36 649	35 350	385	S.O.
1993-1994	304 942	11 936	2 132	14 165	12 775	162 794	10 305	15 479	38 305	36 685	366	S.O.

	Canada	T.-N.-L.	Î.-P.-É.	N.-É.	N.-B.	Ont.	Man.	Sask.	Alb.	C.-B.	Yn	T.N.-O.
Année	Nombre de bénéficiaires											
1994-1995	315 670	12 478	2 065	13 430	10 422	180 644	9 629	14 663	32 656	39 397	286	S.O.
1995-1996	324 165	15 236	2 107	14 608	9 455	178 771	9 199	13 705	37 439	43 361	284	S.O.
1996-1997	343 224	18 717	2 169	16 201	13 437	185 297	9 208	12 951	38 900	46 103	241	S.O.
1997-1998	350 774	18 796	2 312	16 748	14 127	188 108	9 488	13 051	36 973	50 904	267	S.O.
1998-1999	336 342	17 645	2 650	17 463	14 448	177 451	9 957	13 865	36 141	46 493	229	S.O.
1999-2000	335 103	14 842	2 306	16 553	13 782	169 990	10 558	15 203	39 683	51 918	268	S.O.
2000-2001	343 588	15 953	3 047	16 903	15 708	158 256	10 860	16 358	43 294	62 953	256	S.O.
2001-2002	328 674	13 912	3 068	17 234	15 614	145 287	10 267	16 246	42 323	64 467	256	S.O.
2002-2003	328 991	12 554	3 238	16 945	15 439	148 195	9 930	15 392	42 052	64 993	253	S.O.
2003-2004	340 203	11 541	3 385	16 697	15 902	159 684	9 649	15 163	42 501	65 425	256	S.O.
2004-2005	337 256	10 395	3 280	16 044	15 434	167 354	9 180	14 132	41 422	59 764	251	S.O.
2005-2006	343 638	9 640	3 239	15 895	15 918	182 016	9 305	13 245	37 844	56 306	230	S.O.
2006-2007	343 261	8 887	3 206	15 477	15 676	192 875	8 496	12 346	33 779	52 298	221	S.O.
2007-2008	352 708	8 570	3 297	15 137	15 446	207 694	8 212	11 000	33 183	49 966	203	S.O.
2008-2009	365 363	7 646	3 286	15 158	14 943	219 632	7 871	9 688	35 356	51 570	213	S.O.
2009-2010	401 734	7 382	3 286	14 631	14 727	243 515	8 213	9 708	42 006	58 066	200	S.O.
2010-2011	424 575	6 950	3 326	14 835	14 604	256 692	8 823	11 038	47 503	60 593	211	S.O.
2011-2012	446 582	6 635	3 307	15 351	14 586	273 614	9 410	11 510	49 882	62 087	200	S.O.
2012-2013	472 167	6 354	3 280	15 790	13 619	302 355	9 858	11 469	49 114	60 158	170	S.O.
2013-2014	491 444	6 081	3 115	16 637	12 859	323 200	9 829	11 202	49 309	59 058	154	S.O.
2014-2015	488 781	5 826	2 900	16 311	12 059	323 232	9 631	11 199	50 885	56 574	164	S.O.
2015-2016	489 935	6 102	2 663	16 313	11 500	322 386	10 052	11 642	55 900	53 207	170	S.O.
2016-2017	490 401	6 009	2 601	16 583	11 946	317 803	9 875	12 542	61 925	50 978	139	S.O.
2017-2018	585 019	5 930	2 549	17 164	13 818	388 408	9 493	14 764	78 120	54 585	188	S.O.
2018-2019	618 359	6 164	2 538	17 602	14 146	412 775	13 313	16 138	81 467	54 032	184	S.O.
2019-2020	599 795	6 352	2 547	17 582	13 923	383 855	15 007	17 145	86 472	56 694	218	S.O.
2020-2021	572 266	6 692	2 338	17 947	12 265	340 657	15 289	18 237	100 174	58 461	206	S.O.
2021-2022	553 348	6 693	2 129	17 533	11 616	312 917	13 933	17 758	113 168	57 400	201	S.O.
2022-2023	560 590	7 102	2 090	17 519	11 381	307 886	15 775	17 378	124 409	56 841	209	S.O.

x : Les cellules sont supprimées pour ne pas dévoiler le nombre d'emprunteurs lorsqu'il est inférieur à 10.

TABLEAU 3.1.2 Prêts d'études canadiens pour étudiants à temps plein, par province et territoire, montant déboursé

	Canada	T.-N.-L.	Î.-P.-É.	N.-É.	N.-B.	Ont.	Man.	Sask.	Alb.	C.-B.	Yn	T.N.-O.
Année	Millions de dollars											
1964-1965	26,7	0,5	0,3	1,8	1,4	14,4	1,4	1,9	2,1	3,1	x	x
1965-1966	34,6	0,9	0,4	2,9	2,3	14,6	2,2	3,4	3,1	4,8	0,0	0,0
1966-1967	40,5	0,8	0,6	3,3	3,0	14,4	2,8	4,5	4,4	6,6	0,0	0,0
1967-1968	57,3	1,1	0,7	4,3	4,2	23,6	3,2	5,8	6,3	8,0	0,0	0,0
1968-1969	63,9	1,5	0,8	5,1	4,8	26,6	3,4	6,4	8,1	7,3	x	x
1969-1970	78,1	3,1	0,9	7,0	5,4	31,8	4,3	8,4	10,5	6,6	0,0	0,0
1970-1971	86,1	4,9	1,4	7,9	6,5	32,3	3,4	8,5	14,3	6,8	x	x
1971-1972	87,5	5,5	1,6	8,8	6,7	33,5	4,1	7,3	13,8	6,1	0,0	0,0
1972-1973	102,3	6,7	2,1	10,2	7,5	45,1	3,7	6,8	14,9	5,3	0,0	0,0
1973-1974	108,7	5,2	1,9	10,8	6,9	50,8	4,5	6,1	15,2	7,2	0,0	0,0
1974-1975	121,0	4,4	1,8	11,8	7,3	60,1	5,5	5,4	14,9	9,7	0,0	0,1
1975-1976	148,3	4,3	2,0	13,1	8,9	74,4	6,3	5,4	18,1	15,7	0,1	0,1
1976-1977	160,9	4,8	2,1	12,6	7,9	80,4	10,0	5,2	18,6	19,2	0,1	0,1
1977-1978	134,6	4,4	1,7	10,9	8,0	57,7	8,0	7,2	17,6	19,0	0,1	0,1
1978-1979	147,9	4,8	1,7	10,7	8,2	70,2	6,9	7,6	18,0	19,6	0,1	0,1
1979-1980	142,7	4,9	1,6	11,1	8,5	65,9	6,5	6,5	17,7	19,8	0,1	0,1
1980-1981	162,1	5,9	1,8	11,6	9,0	80,2	6,7	7,0	19,8	19,9	0,1	0,1
1981-1982	199,9	7,0	2,3	13,7	10,1	99,8	9,9	7,7	25,4	23,6	0,2	0,1
1982-1983	280,3	10,8	2,8	18,6	15,3	144,3	13,6	10,5	30,3	34,1	0,2	0,0
1983-1984	454,9	13,7	4,1	30,4	21,8	224,9	25,0	18,0	67,9	48,7	x	x
1984-1985	526,7	22,3	4,6	34,4	24,2	247,1	30,8	18,4	95,5	48,9	x	x
1985-1986	576,9	29,8	5,1	35,8	31,2	239,8	35,6	24,6	114,5	60,0	0,5	0,0
1986-1987	621,0	35,9	5,7	39,9	33,2	231,2	37,6	39,6	126,1	71,1	0,6	0,0
1987-1988	612,0	33,9	5,8	39,5	34,4	200,0	40,4	47,3	120,6	89,6	0,6	0,0
1988-1989	551,0	31,1	5,3	39,3	32,9	183,0	39,3	47,0	108,4	64,0	0,6	S.O.
1989-1990	599,2	32,1	6,9	40,9	35,8	201,5	36,0	48,9	112,0	84,6	0,5	S.O.
1990-1991	665,8	36,4	6,1	43,6	39,2	238,1	38,8	48,6	114,1	100,1	0,8	S.O.
1991-1992	797,2	34,2	6,1	44,9	41,7	351,2	38,8	52,3	112,2	114,9	0,9	S.O.
1992-1993	846,6	35,9	6,4	42,9	42,4	395,7	35,3	56,3	117,9	113,1	0,8	S.O.
1993-1994	986,7	38,0	6,1	42,7	44,1	511,7	35,5	50,7	127,1	129,5	1,1	S.O.
1994-1995	1 214,6	54,1	7,5	51,2	33,0	681,9	35,5	56,3	117,2	176,9	0,9	S.O.
1995-1996	1 340,0	74,1	8,4	51,1	29,3	741,6	35,7	54,9	140,7	202,9	1,2	S.O.
1996-1997	1 583,9	91,5	13,4	62,8	82,5	880,8	30,6	56,1	147,6	217,5	1,2	S.O.

	Canada	T.-N.-L.	Î.-P.-É.	N.-É.	N.-B.	Ont.	Man.	Sask.	Alb.	C.-B.	Yn	T.N.-O.
Année	Millions de dollars											
1997-1998	1 567,8	86,1	11,4	62,8	79,7	856,0	37,1	57,5	133,3	243,0	1,0	S.O.
1998-1999	1 557,2	88,8	11,9	94,7	67,6	817,3	38,2	67,3	146,9	223,4	1,0	S.O.
1999-2000	1 549,6	70,0	10,1	90,2	61,9	780,9	44,3	72,8	170,5	247,7	1,1	S.O.
2000-2001	1 564,7	69,5	13,5	90,7	77,6	704,5	46,9	78,2	184,2	298,6	1,2	S.O.
2001-2002	1 507,4	61,3	16,1	92,9	77,7	643,7	44,5	79,0	181,3	309,5	1,3	S.O.
2002-2003	1 544,7	56,2	17,0	92,5	77,9	664,6	43,4	74,5	187,3	330,0	1,3	S.O.
2003-2004	1 643,0	52,0	17,9	92,6	82,5	734,5	44,1	76,0	200,1	342,0	1,3	S.O.
2004-2005	1 628,8	46,5	17,3	88,8	80,0	768,9	41,5	71,3	198,9	314,4	1,2	S.O.
2005-2006	1 935,0	49,3	21,2	107,1	88,8	971,2	48,7	80,8	215,0	351,5	1,4	S.O.
2006-2007	1 927,1	45,7	22,6	102,6	91,4	1 034,9	44,3	74,0	189,4	320,9	1,3	S.O.
2007-2008	2 012,5	43,9	24,6	102,1	88,2	1 146,0	43,1	66,0	190,5	306,9	1,2	S.O.
2008-2009	2 077,8	39,7	21,7	101,7	83,2	1 210,0	41,3	58,8	204,8	315,3	1,3	S.O.
2009-2010	2 083,2	33,3	21,0	97,5	74,3	1 208,8	36,4	56,1	216,5	338,3	1,1	S.O.
2010-2011	2 218,9	31,1	21,2	98,5	73,2	1 285,0	40,3	65,1	252,3	351,0	1,1	S.O.
2011-2012	2 400,7	29,9	21,1	106,1	74,1	1 420,0	44,6	66,2	275,8	361,9	1,1	S.O.
2012-2013	2 566,4	29,9	21,3	110,5	71,7	1 603,9	47,8	66,6	269,3	344,5	0,9	S.O.
2013-2014	2 700,7	29,0	20,3	116,7	70,4	1 735,3	47,3	66,1	274,1	340,5	0,9	S.O.
2014-2015	2 702,2	28,0	18,8	115,1	66,4	1 736,6	46,0	68,6	285,9	335,7	1,0	S.O.
2015-2016	2 698,2	28,9	17,0	113,9	63,6	1 722,7	48,0	71,0	318,3	313,8	1,0	S.O.
2016-2017	2 608,0	27,9	16,3	114,9	56,0	1 636,5	45,6	75,0	338,7	296,4	0,8	S.O.
2017-2018	3 329,1	37,0	16,0	122,7	66,8	2 127,9	41,0	93,2	483,6	339,5	1,2	S.O.
2018-2019	3 553,2	40,1	15,7	127,0	69,0	2 287,1	70,2	101,9	500,1	340,8	1,2	S.O.
2019-2020	3 424,0	41,5	15,8	126,0	71,9	2 073,5	79,3	109,8	543,9	360,7	1,5	S.O.
2020-2021	3 956,6	56,3	14,7	182,6	85,3	2 070,0	93,8	157,3	769,7	525,3	1,6	S.O.
2021-2022	2 925,4	40,5	11,4	121,6	60,4	1 495,3	65,7	107,9	684,4	336,7	1,3	S.O.
2022-2023	3 121,5	43,9	11,6	123,2	62,9	1 521,6	75,2	107,5	840,4	333,9	1,4	S.O.

x : Les cellules sont supprimées pour ne pas dévoiler le nombre d'emprunteurs lorsqu'il est inférieur à 10.

0,0^s : Valeur arrondie à 0,0 (zéro).

TABLEAU 3.1.3 Prêts d'études canadiens pour étudiants à temps partiel

Canada			Canada		
Année	Nombre de bénéficiaires	Millions de dollars	Année	Nombre de bénéficiaires	Millions de dollars
1987-1988	620	0,9	2005-2006	2 127	3,8
1988-1989	320	0,5	2006-2007	1 863	3,5
1989-1990	730	1,2	2007-2008	1 436	2,8
1990-1991	803	1,4	2008-2009	1 425	2,8
1991-1992	757	1,3	2009-2010	2 698	4,6
1992-1993	1 280	2,5	2010-2011	3 974	6,9
1993-1994	1 414	3,0	2011-2012	6 470	11,2
1994-1995	2 112	5,9	2012-2013	9 601	16,6
1995-1996	1 887	5,4	2013-2014	11 254	19,9
1996-1997	1 859	5,4	2014-2015	12 086	20,9
1997-1998	3 205	7,7	2015-2016	13 712	24,1
1998-1999	3 128	7,8	2016-2017	11 790	19,2
1999-2000	1 302	3,5	2017-2018	13 534	23,0
2000-2001	2 980	5,5	2018-2019	13 624	22,2
2001-2002	2 867	4,9	2019-2020	15 761	25,1
2002-2003	2 772	4,6	2020-2021	5 377	12,2
2003-2004	2 779	4,7	2021-2022	6 326	14,7
2004-2005	2 572	4,6	2022-2023	6 727	16,0

3.2 Bourses

TABLEAU 3.2.1 Bourses d'études canadiennes pour étudiants, par province et territoire, nombre de bénéficiaires

	Canada	T.-N.-L.	Î.-P.-É.	N.-É.	N.-B.	Ont.	Man.	Sask.	Alb.	C.-B.	Yn
Nombre de bénéficiaires											
Subvention canadienne pour études											
1995-1996 ¹	1 677	S.O.	S.O.	S.O.	S.O.	S.O.	S.O.	S.O.	S.O.	S.O.	S.O.
1996-1997 ¹	6 273	S.O.	S.O.	S.O.	S.O.	S.O.	S.O.	S.O.	S.O.	S.O.	S.O.
1997-1998 ¹	7 354	S.O.	S.O.	S.O.	S.O.	S.O.	S.O.	S.O.	S.O.	S.O.	S.O.
1998-1999 ¹	56 899	S.O.	S.O.	S.O.	S.O.	S.O.	S.O.	S.O.	S.O.	S.O.	S.O.
1999-2000 ¹	63 793	S.O.	S.O.	S.O.	S.O.	S.O.	S.O.	S.O.	S.O.	S.O.	S.O.
2000-2001	55 830	1 242	343	1 389	1 174	26 375	1 037	3 609	6 441	13 636	34
2001-2002	48 730	977	354	1 541	1 643	23 440	1 088	2 387	6 206	11 054	40
2002-2003	55 625	703	425	1 598	1 383	25 259	1 317	2 727	6 443	15 732	38
2003-2004	53 272	1 245	295	1 703	1 701	22 107	1 428	2 236	6 977	15 528	52
2004-2005	53 404	588	296	1 548	1 419	24 384	1 434	3 342	6 589	13 762	42
2005-2006	49 500	481	308	2 280	1 311	25 833	1 482	2 754	5 574	9 442	35
2006-2007	47 853	559	288	1 437	1 275	26 632	1 194	2 489	4 385	9 551	43
2007-2008	40 402	523	363	1 343	1 539	21 787	1 079	1 955	3 999	7 785	29
2008-2009	42 489	482	410	1 411	1 195	23 128	1 074	1 707	4 054	8 997	31
Subvention canadienne pour l'accès aux études											
2005-2006	31 882	664	11	1 760	39	21 684	718	1 120	2 026	3 848	12
2006-2007	39 515	1 073	x	1 842	1 881	26 674	737	1 128	1 867	3 942	x
2007-2008	40 279	1 034	x	1 916	1 088	28 373	748	1 042	1 935	3 632	x
2008-2009	41 757	816	317	1 818	415	30 855	758	920	1 780	4 065	13
Bourse d'études canadienne											
2009-2010 ²	295 153	4 823	2 305	10 184	8 592	181 270	6 272	7 270	30 696	43 542	160
2010-2011 ²	320 154	4 394	2 399	10 364	8 584	194 333	6 928	8 101	36 247	47 463	179
2011-2012 ²	336 173	4 215	2 323	10 616	8 448	207 364	7 757	8 661	36 573	49 284	164
2012-2013 ²	356 894	4 063	2 406	10 917	8 199	226 772	7 788	8 659	37 647	50 036	152
2013-2014	367 586	3 879	2 370	11 321	7 919	239 781	7 922	8 374	36 559	49 336	125
2014-2015	365 832	3 665	2 271	11 104	7 418	240 701	7 800	8 214	37 515	47 009	135
2015-2016	368 940	4 038	2 177	11 169	7 009	243 772	8 116	8 524	39 544	44 463	128
2016-2017	379 606	4 143	2 232	11 238	7 627	248 306	8 245	9 100	45 160	43 432	123

	Canada	T.-N.-L.	Î.-P.-É.	N.-É.	N.-B.	Ont.	Man.	Sask.	Alb.	C.-B.	Yn
Nombre de bénéficiaires											
2017-2018	490 377	4 875	2 514	13 763	10 585	331 701	9 306	12 168	58 230	47 062	173
2018-2019	532 785	5 078	2 606	14 421	11 269	358 669	11 678	14 363	66 836	47 664	201
2019-2020	528 079	5 426	2 574	14 573	11 152	341 768	13 427	16 125	72 696	50 097	241
2020-2021	541 777	5 723	2 667	14 851	10 244	335 861	14 195	18 133	87 897	51 965	241
2021-2022	544 055	5 841	2 693	14 684	9 785	325 043	13 976	19 028	100 407	52 341	257
2022-2023	557 684	6 143	2 691	14 753	9 538	321 520	14 770	19 318	116 637	52 065	249

x : Les cellules sont supprimées pour ne pas dévoiler le nombre d'emprunteurs lorsqu'il est inférieur à 10.

¹ Les statistiques provinciales et territoriales ne sont pas disponibles.

² Le total ne peut pas être égal à la somme des provinces et territoires pour les années de prêt suivantes : 2009-2010, 2010-2011, 2011-2012 et 2012-2013 puisque le total comprend les étudiants qui reçoivent une bourse d'excellence du millénaire. La ventilation des bourses d'excellence du millénaire n'est pas disponible par province ou territoire.

TABLEAU 3.2.2 Bourses d'études canadiennes pour étudiants, par province et territoire, montant déboursé

	Canada	T.-N.-L.	Î.-P.-É.	N.-É.	N.-B.	Ont.	Man.	Sask.	Alb.	C.-B.	Yn
Millions de dollars											
Subvention canadienne pour études											
1995-1996 ¹	3,6	S.O.	S.O.	S.O.	S.O.	S.O.	S.O.	S.O.	S.O.	S.O.	S.O.
1996-1997 ¹	8,9	S.O.	S.O.	S.O.	S.O.	S.O.	S.O.	S.O.	S.O.	S.O.	S.O.
1997-1998 ¹	11,2	S.O.	S.O.	S.O.	S.O.	S.O.	S.O.	S.O.	S.O.	S.O.	S.O.
1998-1999 ¹	73,9	S.O.	S.O.	S.O.	S.O.	S.O.	S.O.	S.O.	S.O.	S.O.	S.O.
1999-2000 ¹	82,9	S.O.	S.O.	S.O.	S.O.	S.O.	S.O.	S.O.	S.O.	S.O.	S.O.
2000-2001	81,1	1,6	0,5	2,3	2,3	37,8	1,7	5,1	8,4	21,4	0,1
2001-2002	67,4	1,3	0,4	2,6	2,3	33,7	1,7	5,3	8,2	11,8	0,1
2002-2003	75,5	1,1	0,6	3,0	2,1	36,1	2,0	5,2	9,0	16,6	0,1
2003-2004	76,8	1,0	0,4	3,7	2,4	36,0	2,2	5,5	10,1	15,3	0,1
2004-2005	83,9	0,9	0,5	3,0	2,4	38,2	2,3	5,6	9,9	21,0	0,1
2005-2006	79,5	0,6	0,5	3,3	2,3	41,3	2,5	4,5	9,0	15,5	0,1
2006-2007	72,9	0,9	0,4	3,0	2,4	38,5	2,0	4,3	7,7	13,6	0,1
2007-2008	69,8	0,8	0,5	2,9	2,4	38,0	1,9	3,7	7,7	11,9	0,0 ^s
2008-2009	72,9	0,7	0,5	2,5	2,2	40,6	1,8	3,1	7,9	13,4	0,1

	Canada	T.-N.-L.	Î.-P.-É.	N.-É.	N.-B.	Ont.	Man.	Sask.	Alb.	C.-B.	Yn
Millions de dollars											
Subvention canadienne pour l'accès aux études											
2005-2006	58,9	1,0	0,0	3,9	0,1	38,6	1,2	2,4	4,0	7,7	0,0 ^s
2006-2007	68,8	0,9	x	4,0	3,8	45,4	1,1	2,3	3,6	6,9	x
2007-2008	72,0	0,9	x	4,0	2,3	50,0	1,2	2,2	3,9	6,6	x
2008-2009	74,7	0,8	0,7	3,7	0,8	55,0	1,2	1,9	3,6	7,0	0,0 ^s
Bourse d'études canadienne											
2009-2010 ²	593,4	8,8	4,7	21,4	16,6	354,8	16,3	18,6	65,7	85,9	0,4
2010-2011 ²	630,0	7,9	4,7	21,6	16,0	370,5	16,5	18,7	75,7	91,4	0,5
2011-2012 ²	646,7	7,5	4,3	21,7	15,6	386,7	16,6	19,8	74,2	95,8	0,4
2012-2013 ²	695,0	7,5	4,5	22,8	15,9	431,8	17,7	20,0	76,4	96,7	0,3
2013-2014	715,3	7,6	4,6	23,6	16,1	457,1	17,3	18,9	73,7	96,1	0,3
2014-2015	717,7	7,4	4,4	23,3	15,2	463,6	16,8	19,1	76,1	91,7	0,3
2015-2016	719,5	8,3	4,5	23,7	14,0	464,1	17,2	19,6	80,9	87,0	0,2
2016-2017	1 014,6	12,2	5,9	32,7	19,9	653,3	24,2	27,2	122,7	116,2	0,4
2017-2018	1 364,9	14,0	6,8	41,2	29,3	910,3	26,9	37,2	168,2	130,5	0,5
2018-2019	1 614,1	17,0	7,7	48,6	34,7	1 051,1	37,8	49,7	220,7	146,2	0,7
2019-2020	1 634,8	18,6	8,1	50,9	34,8	1 020,0	43,9	58,1	245,6	154,1	0,8
2020-2021	3 187,4	37,4	15,2	97,7	61,8	1 891,6	84,6	121,2	581,6	294,8	1,6
2021-2022	3 256,2	38,1	15,6	96,7	58,7	1 828,5	83,1	126,0	707,9	300,0	1,6
2022-2023	3 520,3	40,9	16,0	99,7	57,8	1 868,8	90,2	131,9	909,6	303,8	1,7

x : Les cellules sont supprimées pour ne pas dévoiler le nombre d'emprunteurs lorsqu'il est inférieur à 10.

0,0^s : Valeur arrondie à 0,0 (zéro).

¹ Les statistiques provinciales et territoriales ne sont pas disponibles.

² Le total ne peut pas être égal à la somme des provinces et territoires pour les années de prêt suivantes : 2009-2010, 2010-2011, 2011-2012 et 2012-2013 puisque le total comprend les étudiants qui reçoivent une bourse d'excellence du millénaire. La ventilation des bourses d'excellence du millénaire n'est pas disponible par province ou territoire.

TABLEAU 3.2.3 Bourses d'études canadiennes pour étudiants à temps partiel

Canada			Canada		
Année	Nombre de bénéficiaires	Millions de dollars	Année	Nombre de bénéficiaires	Millions de dollars
Étudiants à temps partiel ayant des besoins élevés			Bourse d'études canadienne		
1995-1996	438	0,4	2009-2010	4 189	4,5
1996-1997	3 037	2,0	2010-2011	6 208	6,8
1997-1998	4 567	3,5	2011-2012	8 849	10,0
1998-1999	5 675	4,6	2012-2013	13 208	14,9
1999-2000	5 728	4,7	2013-2014	14 955	17,3
2000-2001	5 441	4,6	2014-2015	15 963	18,1
2001-2002	4 786	4,1	2015-2016	17 439	19,8
2002-2003	4 451	3,8	2016-2017	19 159	29,0
2003-2004	4 215	3,7	2017-2018	21 268	33,0
2004-2005	3 977	3,6	2018-2019	28 503	45,5
2005-2006	2 847	3,0	2019-2020	36 394	56,8
2006-2007	2 848	2,7	2020-2021	42 367	90,6
2007-2008	2 570	2,6	2021-2022	41 053	92,7
2008-2009	2 721	2,8	2022-2023	42 902	99,2

TABLEAU 3.2.4 Bourse d'études canadiennes pour étudiants à temps partiel, par province et territoire, nombre de bénéficiaires

	Canada	T.-N.-L.	Î.-P.-É.	N.-É.	N.-B.	Ont.	Man.	Sask.	Alb.	C.-B.	Yn
Nombre de bénéficiaires											
Étudiants à temps partiel ayant des besoins élevés											
1995-1996 ¹	438	S.O.	S.O.	S.O.	S.O.	S.O.	S.O.	S.O.	S.O.	S.O.	S.O.
1996-1997 ¹	3 037	S.O.	S.O.	S.O.	S.O.	S.O.	S.O.	S.O.	S.O.	S.O.	S.O.
1997-1998 ¹	4 567	S.O.	S.O.	S.O.	S.O.	S.O.	S.O.	S.O.	S.O.	S.O.	S.O.
1998-1999 ¹	5 675	S.O.	S.O.	S.O.	S.O.	S.O.	S.O.	S.O.	S.O.	S.O.	S.O.
1999-2000 ¹	5 728	S.O.	S.O.	S.O.	S.O.	S.O.	S.O.	S.O.	S.O.	S.O.	S.O.
2000-2001 ¹	5 441	S.O.	S.O.	S.O.	S.O.	S.O.	S.O.	S.O.	S.O.	S.O.	S.O.
2001-2002	4 786	x	151	76	50	455	33	273	954	2 786	x
2002-2003	4 451	x	189	67	24	410	37	134	971	2 608	x
2003-2004	4 215	x	103	60	28	328	47	117	963	2 553	x
2004-2005	3 977	x	83	37	19	334	49	99	849	2 498	x
2005-2006	2 847	x	104	14	29	293	47	56	610	1 691	x
2006-2007	2 848	x	96	15	0	269	35	36	336	2 018	x
2007-2008	2 570	x	146	12	32	229	44	32	193	1 871	x
2008-2009	2 721	x	163	11	15	231	35	19	194	2 043	x
Bourse d'études canadienne											
2009-2010	4 189	x	205	83	68	1 055	140	49	551	2 020	x
2010-2011	6 208	x	282	122	77	1 897	194	55	756	2 791	x
2011-2012	8 849	x	323	132	79	3 902	253	67	607	3 447	x
2012-2013	13 208	x	466	123	97	6 138	339	79	1 273	4 654	x
2013-2014	14 955	54	501	141	114	7 335	393	73	1 285	5 059	0
2014-2015	15 963	x	555	202	108	8 387	335	79	1 356	4 885	x
2015-2016	17 439	x	568	185	124	9 193	395	111	1 454	5 322	x
2016-2017	19 159	x	622	174	138	9 857	365	135	1 913	5 869	x
2017-2018	21 268	x	620	186	99	12 627	281	160	1 940	5 267	x
2018-2019	28 503	x	619	235	163	18 277	408	291	2 839	5 566	x
2019-2020	36 394	x	505	348	244	25 068	474	417	3 121	5 991	x
2020-2021	42 367	x	538	424	282	29 791	523	836	3 619	6 081	x
2021-2022	41 053	265	466	482	249	28 037	482	1 281	3 812	5 969	10
2022-2023	42 902	329	512	510	206	29 394	528	1 442	3 819	6 150	12

x : Les cellules sont supprimées pour ne pas dévoiler le nombre d'emprunteurs lorsqu'il est inférieur à 10.

¹ Les statistiques provinciales et territoriales ne sont pas disponibles.

TABLEAU 3.2.5 Bourses d'études canadiennes pour étudiants à temps partiel, par province et territoire, montant déboursé

	Canada	T.-N.-L.	Î.-P.-É.	N.-É.	N.-B.	Ont.	Man.	Sask.	Alb.	C.-B.	Yn
Millions de dollars											
Étudiants à temps partiel ayant des besoins élevés											
1995-1996 ¹	0,4	S.O.	S.O.	S.O.	S.O.	S.O.	S.O.	S.O.	S.O.	S.O.	S.O.
1996-1997 ¹	2,0	S.O.	S.O.	S.O.	S.O.	S.O.	S.O.	S.O.	S.O.	S.O.	S.O.
1997-1998 ¹	3,5	S.O.	S.O.	S.O.	S.O.	S.O.	S.O.	S.O.	S.O.	S.O.	S.O.
1998-1999 ¹	4,6	S.O.	S.O.	S.O.	S.O.	S.O.	S.O.	S.O.	S.O.	S.O.	S.O.
1999-2000 ¹	4,7	S.O.	S.O.	S.O.	S.O.	S.O.	S.O.	S.O.	S.O.	S.O.	S.O.
2000-2001 ¹	4,6	S.O.	S.O.	S.O.	S.O.	S.O.	S.O.	S.O.	S.O.	S.O.	S.O.
2001-2002	4,1	x	0,1	0,1	0,1	0,4	0,0	0,3	0,7	2,3	x
2002-2003	3,8	x	0,2	0,1	0,0	0,4	0,0	0,2	0,7	2,3	x
2003-2004	3,7	x	0,1	0,1	0,0	0,3	0,0	0,1	0,7	2,2	x
2004-2005	3,6	x	0,1	0,0	0,0	0,3	0,1	0,1	0,6	2,3	x
2005-2006	3,0	x	0,1	0,0	0,0	0,3	0,1	0,1	0,5	1,9	x
2006-2007	2,7	x	0,1	0,0	0,0	0,2	0,0	0,0	0,3	2,0	x
2007-2008	2,6	x	0,1	0,0	0,0	0,2	0,0	0,0	0,1	1,9	x
2008-2009	2,8	x	0,2	0,0	0,0	0,2	0,0	0,0	0,1	2,2	x
Bourse d'études canadienne											
2009-2010	4,5	x	0,2	0,1	0,1	1,2	0,2	0,1	0,4	2,3	x
2010-2011	6,8	x	0,3	0,1	0,1	2,2	0,2	0,1	0,6	3,2	x
2011-2012	10,0	x	0,3	0,1	0,1	4,6	0,3	0,1	0,4	4,0	x
2012-2013	14,9	x	0,5	0,1	0,1	7,1	0,4	0,1	1,0	5,5	x
2013-2014	17,3	0,1	0,5	0,2	0,1	8,6	0,5	0,1	1,0	6,2	0,0
2014-2015	18,1	x	0,5	0,2	0,1	9,8	0,4	0,1	1,1	5,7	x
2015-2016	19,8	x	0,6	0,2	0,1	10,7	0,5	0,2	1,1	6,3	x
2016-2017	29,0	x	0,8	0,3	0,2	15,2	0,5	0,2	2,0	9,5	x
2017-2018	33,0	x	0,8	0,3	0,2	20,2	0,5	0,3	2,1	8,6	x
2018-2019	45,5	x	0,8	0,4	0,3	29,5	0,6	0,5	4,2	9,1	x
2019-2020	56,8	x	0,7	0,6	0,4	38,8	0,8	0,7	4,8	9,7	x
2020-2021	90,6	x	0,8	1,2	0,7	59,6	1,1	2,4	8,3	16,0	x
2021-2022	92,7	0,5	0,8	1,4	0,6	58,9	1,1	3,8	9,2	16,3	0,0 ^s
2022-2023	99,2	0,8	0,9	1,5	0,5	63,3	1,3	4,1	9,7	17,2	0,0 ^s

x : Les cellules sont supprimées pour ne pas dévoiler le nombre d'emprunteurs lorsqu'il est inférieur à 10.

0,0^s : Valeur arrondie à 0,0 (zéro).

¹ Les statistiques provinciales et territoriales ne sont pas disponibles.

4 Annexes

4.1 Profils – Canada

TABLEAU 4.1.1 Profil des étudiants à temps plein ayant reçu des bourses d'études canadiennes ou des prêts d'études canadiens

	2022-2023			
	Nombre	Pourcentage	Millions de dollars	Pourcentage
Genre	662 981	100	6 542,7	100
Femmes	393 991	59	3 927,4	60
Hommes	248 782	38	2 375,3	36
Identités sexuelles diverses	2 225	0 ^s	19,0	0 ^s
Non précisé	17 983	3	221,0	3
Statut d'invalidité	662 981	100	6 542,7	100
Étudiants ayant une invalidité	68 147	10	807,5	12
Étudiants sans invalidité	594 834	90	5 735,2	88
Statut d'Autochtone	662 981	100	6 542,7	100
Étudiants autochtones	40 087	6	483,7	7
Étudiants non autochtones	622 894	94	6 059,0	93
Groupe d'âge	662 981	100	6 542,7	100
Moins de 20 ans	152 984	23	1 155,6	18
20 à 24 ans	254 348	38	2 227,2	34
25 à 29 ans	97 558	15	1 024,7	16
30 à 34 ans	52 570	8	665,7	10
35 à 39 ans	41 572	6	598,0	9
40 à 44 ans	31 278	5	449,2	7
45 à 49 ans	17 536	3	232,5	4
50 ans et plus	15 135	2	189,7	3

2022-2023				
	Nombre	Pourcentage	Millions de dollars	Pourcentage
Niveau d'études	662 981	100	6 542,7	100
Certificat ou diplôme	264 316	40	2 824,6	43
Premier cycle	361 037	54	3 381,4	52
Maîtrise	31 356	5	276,0	4
Doctorat	6 272	1	60,7	1
Type d'établissement	662 981	100	6 542,7	100
Université	353 489	53	3 272,2	50
Collège	180 036	27	1 575,7	24
Privé	129 456	20	1 694,8	26

0⁸ : Valeur arrondie à 0 (zéro).

TABLEAU 4.1.2 Profil des étudiants à temps partiel ayant reçu des bourses d'études canadiennes ou des prêts d'études canadiens

	2022-2023			
	Nombre	Pourcentage	Millions de dollars	Pourcentage
Genre	43 214	100	115,2	100
Femmes	26 885	62	71,8	62
Hommes	15 712	36	41,1	36
Identités sexuelles diverses	103	0 ^s	0,2	0 ^s
Non précisé	514	1	2,0	2
Statut d'invalidité	43 214	100	115,2	100
Étudiants ayant une invalidité	4 208	10	16,6	14
Étudiants sans invalidité	39 006	90	98,5	86
Statut d'Autochtone	43 214	100	115,2	100
Étudiants autochtones	1 039	2	2,8	2
Étudiants non autochtones	42 175	98	112,4	98
Groupe d'âge	43 214	100	115,2	100
Moins de 20 ans	10 005	23	19,9	17
20 à 24 ans	17 347	40	42,0	36
25 à 29 ans	6 949	16	20,9	18
30 à 34 ans	3 471	8	12,1	10
35 à 39 ans	2 381	6	8,9	8
40 à 44 ans	1 535	4	5,9	5
45 à 49 ans	833	2	3,0	3
50 ans et plus	693	2	2,6	2
Niveau d'études	43 214	100	115,2	100
Certificat ou diplôme	12 008	28	35,0	30
Premier cycle	28 694	66	66,9	58
Maîtrise	2 389	6	12,6	11
Doctorat	123	0 ^s	0,6	1
Type d'établissement	43 214	100	115,2	100
Université	29 445	68	74,3	64
Collège	12 622	29	34,4	30
Privé	1 147	3	6,5	6

0^s : Valeur arrondie à 0 (zéro).

TABLEAU 4.1.3 Profil des étudiants à temps plein ayant reçu des bourses d'études canadiennes

2022-2023				
	Nombre	Pourcentage	Millions de dollars	Pourcentage
Genre	536 921	100	3 421,1	100
Femmes	317 062	59	2 054,1	60
Hommes	203 633	38	1 257,4	37
Identités sexuelles diverses	1 849	0 ^s	11,6	0 ^s
Non précisé	14 377	3	98,0	3
Statut d'invalidité	536 921	100	3 421,1	100
Étudiants ayant une invalidité	68 047	13	597,7	17
Étudiants sans invalidité	468 874	87	2 823,4	83
Statut d'Autochtone	536 921	100	3 421,1	100
Étudiants autochtones	34 151	6	264,3	8
Étudiants non autochtones	502 770	94	3 156,8	92
Groupe d'âge	536 921	100	3 421,1	100
Moins de 20 ans	118 356	22	574,5	17
20 à 24 ans	210 647	39	1 173,6	34
25 à 29 ans	77 266	14	518,4	15
30 à 34 ans	42 966	8	368,0	11
35 à 39 ans	36 069	7	339,4	10
40 à 44 ans	26 879	5	245,5	7
45 à 49 ans	13 829	3	115,3	3
50 ans et plus	10 909	2	86,4	3
Niveau d'études	536 921	100	3 421,1	100
Certificat ou diplôme	210 030	39	1 499,8	44
Premier cycle	317 575	59	1 874,2	55
Maîtrise	7 253	1	35,2	1
Doctorat	2 063	0 ^s	11,9	0 ^s
Type d'établissement	536 921	100	3 421,1	100
Université	288 012	54	1 680,1	49
Collège	150 808	28	944,3	28
Privé	98 101	18	796,7	23

0^s : Valeur arrondie à 0 (zéro).

TABLEAU 4.1.4 Profil des étudiants à temps partiel ayant reçu des bourses d'études canadienne

2022-2023				
	Nombre	Pourcentage	Millions de dollars	Pourcentage
Genre	42 902	100	99,2	100
Femmes	26 670	62	61,5	62
Hommes	15 616	36	36,0	36
Identités sexuelles diverses	103	0 ^s	0,2	0 ^s
Non précisé	513	1	1,5	2
Statut d'invalidité	42 902	100	99,2	100
Étudiants ayant une invalidité	4 199	10	16,1	16
Étudiants sans invalidité	38 703	90	83,1	84
Statut d'Autochtone	42 902	100	99,2	100
Étudiants autochtones	1 036	2	2,5	3
Étudiants non autochtones	41 866	98	96,7	97
Groupe d'âge	42 902	100	99,2	100
Moins de 20 ans	10 004	23	19,4	20
20 à 24 ans	17 315	40	38,3	39
25 à 29 ans	6 842	16	16,8	17
30 à 34 ans	3 400	8	9,2	9
35 à 39 ans	2 332	5	6,8	7
40 à 44 ans	1 508	4	4,5	5
45 à 49 ans	815	2	2,3	2
50 ans et plus	686	2	2,0	2
Niveau d'études	42 902	100	99,2	100
Certificat ou diplôme	11 922	28	30,3	31
Premier cycle	28 559	67	61,3	62
Maîtrise	2 300	5	7,2	7
Doctorat	121	0 ^s	0,4	0 ^s
Type d'établissement	42 902	100	99,2	100
Université	29 234	68	64,6	65
Collège	12 541	29	31,0	31
Privé	1 127	3	3,6	4

0^s : Valeur arrondie à 0 (zéro).

TABLEAU 4.1.5 Profil des étudiants à temps plein ayant reçu des prêts d'études canadiens

2022-2023				
	Nombre	Pourcentage	Millions de dollars	Pourcentage
Genre	560 590	100	3 121,5	100
Femmes	332 663	59	1 873,3	60
Hommes	208 782	37	1 117,8	36
Identités sexuelles diverses	1 649	0 ^s	7,4	0 ^s
Non précisé	17 496	3	123,0	4
Statut d'invalidité	560 590	100	3 121,5	100
Étudiants ayant une invalidité	43 544	8	209,8	7
Étudiants sans invalidité	517 046	92	2 911,7	93
Statut d'Autochtone	560 590	100	3 121,5	100
Étudiants autochtones	33 611	6	219,4	7
Étudiants non autochtones	526 979	94	2 902,2	93
Groupe d'âge	560 590	100	3 121,5	100
Moins de 20 ans	129 131	23	581,1	19
20 à 24 ans	212 793	38	1 053,6	34
25 à 29 ans	83 716	15	506,4	16
30 à 34 ans	44 729	8	297,7	10
35 à 39 ans	35 127	6	258,6	8
40 à 44 ans	26 485	5	203,7	7
45 à 49 ans	15 208	3	117,2	4
50 ans et plus	13 401	2	103,3	3
Niveau d'études	560 590	100	3 121,5	100
Certificat ou diplôme	209 906	37	1 323,6	42
Premier cycle	314 238	56	1 510,4	48
Maîtrise	30 543	5	238,8	8
Doctorat	5 903	1	48,7	2
Type d'établissement	560 590	100	3 121,5	100
Université	310 659	55	1 592,9	51
Collège	137 836	25	631,7	20
Privé	112 095	20	897,0	29

0^s : Valeur arrondie à 0 (zéro).

TABLEAU 4.1.6 Profil des étudiants à temps partiel ayant reçu des prêts d'études canadiens

2022-2023				
	Nombre	Pourcentage	Millions de dollars	Pourcentage
Genre	6 727	100	16,0	100
Femmes	4 297	64	10,4	65
Hommes	2 219	33	5,1	32
Identités sexuelles diverses	x	x	x	x
Non précisé	x	x	x	x
Statut d'invalidité	6 727	100	16,0	100
Étudiants ayant une invalidité	226	3	0,5	3
Étudiants sans invalidité	6 501	97	15,4	97
Statut d'Autochtone	6 727	100	16,0	100
Étudiants autochtones	150	2	0,3	2
Étudiants non autochtones	6 577	98	15,7	98
Groupe d'âge	6 727	100	16,0	100
Moins de 20 ans	302	4	0,4	3
20 à 24 ans	1 926	29	3,7	23
25 à 29 ans	1 747	26	4,2	26
30 à 34 ans	1 079	16	2,9	18
35 à 39 ans	729	11	2,1	13
40 à 44 ans	501	7	1,4	9
45 à 49 ans	252	4	0,7	4
50 ans et plus	191	3	0,6	3
Niveau d'études	6 727	100	16,0	100
Certificat ou diplôme	2 121	32	4,8	30
Premier cycle	3 176	47	5,6	35
Maîtrise	1 374	20	5,4	34
Doctorat	56	1	0,2	1
Type d'établissement	6 727	100	16,0	100
Université	4 185	62	9,6	60
Collège	1 826	27	3,4	22
Privé	716	11	2,9	18

x : Les cellules sont supprimées pour ne pas dévoiler le nombre d'emprunteurs lorsqu'il est inférieur à 10.

TABLEAU 4.1.7 Profil des étudiants ayant reçu une bourse d'études canadienne pour étudiants à temps plein

	2022-2023			
	Nombre	Pourcentage	Millions de dollars	Pourcentage
Genre	481 165	100	2 434,6	100
Femmes	278 491	58	1 418,1	58
Hommes	188 606	39	944,5	39
Identités sexuelles diverses	1 600	0 ^s	7,7	0 ^s
Non précisé	12 468	3	64,3	3
Statut d'invalidité	481 165	100	2 434,6	100
Étudiants ayant une invalidité	48 606	10	252,9	10
Étudiants sans invalidité	432 559	90	2 181,7	90
Statut d'Autochtone	481 165	100	2 434,6	100
Étudiants autochtones	30 665	6	165,9	7
Étudiants non autochtones	450 500	94	2 268,7	93
Groupe d'âge	481 165	100	2 434,6	100
Moins de 20 ans	113 459	24	520,3	21
20 à 24 ans	202 470	42	1 036,6	43
25 à 29 ans	68 802	14	362,9	15
30 à 34 ans	32 286	7	167,3	7
35 à 39 ans	24 984	5	133,6	5
40 à 44 ans	19 217	4	104,4	4
45 à 49 ans	10 608	2	57,4	2
50 ans et plus	9 339	2	52,0	2
Niveau d'études	481 165	100	2 434,6	100
Certificat ou diplôme	169 838	35	861,7	35
Premier cycle	311 314	65	1 572,8	65
Maîtrise	x	x	x	x
Doctorat	x	x	x	x
Type d'établissement	481 165	100	2 434,6	100
Université	274 091	57	1 382,8	57
Collège	138 528	29	667,9	27
Privé	68 546	14	383,9	16

x : Les cellules sont supprimées pour ne pas dévoiler le nombre d'emprunteurs lorsqu'il est inférieur à 10.

0^s : Valeur arrondie à 0 (zéro).

TABLEAU 4.1.8 Profil des étudiants ayant reçu une bourse d'études canadienne pour le Supplément de financement Action Compétences

	2022-2023			
	Nombre	Pourcentage	Millions de dollars	Pourcentage
Genre	113 884	100	177,3	100
Femmes	69 957	61	109,1	62
Hommes	41 478	36	64,1	36
Identités sexuelles diverses	220	0 ^s	0,3	0 ^s
Non précisé	2 229	2	3,7	2
Statut d'invalidité	113 884	100	177,3	100
Étudiants ayant une invalidité	12 647	11	19,9	11
Étudiants sans invalidité	101 237	89	157,4	89
Statut d'Autochtone	113 884	100	177,3	100
Étudiants autochtones	12 151	11	19,4	11
Étudiants non autochtones	101 733	89	157,9	89
Groupe d'âge	113 884	100	177,3	100
Moins de 30 ans	21 712	19	32,7	18
30 à 34 ans	30 494	27	46,9	26
35 à 39 ans	23 843	21	37,4	21
40 à 44 ans	18 457	16	29,3	17
45 à 49 ans	10 240	9	16,2	9
50 ans et plus	9 138	8	14,9	8
Niveau d'études	113 884	100	177,3	100
Certificat ou diplôme	77 302	68	120,1	68
Premier cycle	36 582	32	57,2	32
Maîtrise	0	0	0,0	0
Doctorat	0	0	0,0	0
Type d'établissement	113 884	100	177,3	100
Université	29 475	26	46,2	26
Collège	34 750	31	50,8	29
Privé	49 659	44	80,4	45

0^s : Valeur arrondie à 0 (zéro).

TABLEAU 4.1.9 Profil des étudiants ayant reçu une bourse d'études canadienne pour étudiants à temps plein ayant des personnes à charge

2022-2023				
	Nombre	Pourcentage	Millions de dollars	Pourcentage
Genre	101 904	100	515,2	100
Femmes	71 691	70	350,2	68
Hommes	28 524	28	156,9	30
Identités sexuelles diverses	71	0 ^s	0,4	0 ^s
Non précisé	1 618	2	7,7	1
Statut d'invalidité	101 904	100	515,2	100
Étudiants ayant une invalidité	6 268	6	30,9	6
Étudiants sans invalidité	95 636	94	484,3	94
Statut d'Autochtone	101 904	100	515,2	100
Étudiants autochtones	10 506	10	55,3	11
Étudiants non autochtones	91 398	90	459,9	89
Groupe d'âge	101 904	100	515,2	100
Moins de 20 ans	282	0 ^s	0,9	0 ^s
20 à 24 ans	5 151	5	19,1	4
25 à 29 ans	14 064	14	65,4	13
30 à 34 ans	23 967	24	125,4	24
35 à 39 ans	27 663	27	153,1	30
40 à 44 ans	19 925	20	101,8	20
45 à 49 ans	7 930	8	36,3	7
50 ans et plus	2 922	3	13,3	3
Niveau d'études	101 904	100	515,2	100
Certificat ou diplôme	82 305	81	417,5	81
Premier cycle	14 998	15	73,1	14
Maîtrise	3 316	3	16,4	3
Doctorat	1 285	1	8,2	2
Type d'établissement	101 904	100	515,2	100
Université	15 884	16	79,1	15
Collège	26 673	26	125,3	24
Privé	59 347	58	310,7	60

0^s : Valeur arrondie à 0 (zéro).

TABLEAU 4.1.10 Profil des étudiants ayant reçu une bourse d'études canadienne pour étudiants à temps plein ayant une invalidité

	2022-2023			
	Nombre	Pourcentage	Millions de dollars	Pourcentage
Genre	67 166	100	258,7	100
Femmes	40 912	61	157,4	61
Hommes	21 207	32	81,3	31
Identités sexuelles diverses	742	1	2,9	1
Non précisé	4 305	6	17,1	7
Statut d'invalidité	67 166	100	258,7	100
Étudiants ayant une invalidité	67 166	100	258,7	100
Étudiants sans invalidité	0	0	0,0	0
Statut d'Autochtone	67 166	100	258,7	100
Étudiants autochtones	5 055	8	19,6	8
Étudiants non autochtones	62 111	92	239,1	92
Groupe d'âge	67 166	100	258,7	100
Moins de 20 ans	11 798	18	45,2	17
20 à 24 ans	27 319	41	105,7	41
25 à 29 ans	13 412	20	51,7	20
30 à 34 ans	6 360	9	24,5	9
35 à 39 ans	3 442	5	13,2	5
40 à 44 ans	2 212	3	8,5	3
45 à 49 ans	1 214	2	4,6	2
50 ans et plus	1 409	2	5,3	2
Niveau d'études	67 166	100	258,7	100
Certificat ou diplôme	23 429	35	88,0	34
Premier cycle	38 596	57	150,8	58
Maîtrise	4 282	6	16,6	6
Doctorat	859	1	3,3	1
Type d'établissement	67 166	100	258,7	100
Université	38 754	58	151,4	59
Collège	23 107	34	88,4	34
Privé	5 305	8	18,9	7

0^o : Valeur arrondie à 0 (zéro).

TABLEAU 4.1.11 Profil des étudiants ayant reçu une bourse d'études canadienne servant à l'achat d'équipement et de services pour étudiants à temps plein ayant une invalidité

	2022-2023			
	Nombre	Pourcentage	Millions de dollars	Pourcentage
Genre	12 583	100	35,4	100
Femmes	6 994	56	19,3	55
Hommes	3 392	27	10,5	30
Identités sexuelles diverses	133	1	0,4	1
Non précisé	2 064	16	5,1	14
Statut d'invalidité	12 583	100	35,4	100
Étudiants ayant une invalidité	12 583	100	35,4	100
Étudiants sans invalidité	0	0	0,0	0
Statut d'Autochtone	12 583	100	35,4	100
Étudiants autochtones	1 277	10	4,2	12
Étudiants non autochtones	11 306	90	31,2	88
Groupe d'âge	12 583	100	35,4	100
Moins de 20 ans	2 853	23	8,1	23
20 à 24 ans	4 560	36	11,9	34
25 à 29 ans	2 267	18	6,0	17
30 à 34 ans	1 253	10	4,0	11
35 à 39 ans	682	5	2,2	6
40 à 44 ans	464	4	1,6	5
45 à 49 ans	225	2	0,8	2
50 ans et plus	279	2	0,9	3
Niveau d'études	12 583	100	35,4	100
Certificat ou diplôme	4 522	36	12,5	35
Premier cycle	7 279	58	20,6	58
Maîtrise	670	5	1,9	5
Doctorat	112	1	0,4	1
Type d'établissement	12 583	100	35,4	100
Université	7 237	58	20,7	58
Collège	4 634	37	12,5	35
Privé	712	6	2,2	6

TABLEAU 4.1.12 Profil des étudiants ayant reçu une bourse d'études canadienne pour les études à temps partiel

	2022-2023			
	Nombre	Pourcentage	Millions de dollars	Pourcentage
Genre	41 145	100	84,0	100
Femmes	25 565	62	51,5	61
Hommes	15 027	37	31,2	37
Identités sexuelles diverses	91	0 ^s	0,2	0 ^s
Non précisé	462	1	1,1	1
Statut d'invalidité	41 145	100	84,0	100
Étudiants ayant une invalidité	2 448	6	4,0	5
Étudiants sans invalidité	38 697	94	79,9	95
Statut d'Autochtone	41 145	100	84,0	100
Étudiants autochtones	985	2	2,1	2
Étudiants non autochtones	40 160	98	81,9	98
Groupe d'âge	41 145	100	84,0	100
Moins de 20 ans	9 839	24	18,2	22
20 à 24 ans	16 731	41	34,6	41
25 à 29 ans	6 410	16	13,5	16
30 à 34 ans	3 167	8	6,8	8
35 à 39 ans	2 208	5	4,9	6
40 à 44 ans	1 431	3	3,2	4
45 à 49 ans	761	2	1,6	2
50 ans et plus	598	1	1,2	1
Niveau d'études	41 145	100	84,0	100
Certificat ou diplôme	11 115	27	23,1	27
Premier cycle	27 701	67	55,0	66
Maîtrise	2 212	5	5,6	7
Doctorat	117	0 ^s	0,3	0 ^s
Type d'établissement	41 145	100	84,0	100
Université	28 308	69	57,1	68
Collège	11 726	28	24,1	29
Privé	1 111	3	2,8	3

0^s : Valeur arrondie à 0 (zéro).

TABLEAU 4.1.13 Profil des étudiants ayant reçu une bourse d'études canadienne pour les étudiants à temps partiel ayant des personnes à charge

	2022-2023			
	Nombre	Pourcentage	Millions de dollars	Pourcentage
Genre	2 604	100	3,2	100
Femmes	1 986	76	2,4	76
Hommes	526	20	0,7	20
Identités sexuelles diverses	0	0	0,0	0
Non précisé	92	4	0,1	4
Statut d'invalidité	2 604	100	3,2	100
Étudiants ayant une invalidité	64	2	0,1	2
Étudiants sans invalidité	2 540	98	3,2	98
Statut d'Autochtone	2 604	100	3,2	100
Étudiants autochtones	79	3	0,1	3
Étudiants non autochtones	2 525	97	3,2	97
Groupe d'âge	2 604	100	3,2	100
Moins de 20 ans	x	x	x	x
20 à 24 ans	90	3	0,1	3
25 à 29 ans	383	15	0,4	14
30 à 34 ans	667	26	0,8	25
35 à 39 ans	735	28	0,9	28
40 à 44 ans	489	19	0,7	20
45 à 49 ans	179	7	0,2	7
50 ans et plus	x	x	x	x
Niveau d'études	2 604	100	3,2	100
Certificat ou diplôme	1 251	48	1,6	50
Premier cycle	814	31	0,8	24
Maîtrise	506	19	0,8	24
Doctorat	33	1	0,1	2
Type d'établissement	2 604	100	3,2	100
Université	1 240	48	1,5	46
Collège	1 000	38	1,1	33
Privé	364	14	0,7	21

x : Les cellules sont supprimées pour ne pas dévoiler le nombre d'emprunteurs lorsqu'il est inférieur à 10.

TABLEAU 4.1.14 Profil des étudiants ayant reçu une bourse d'études canadienne pour étudiants à temps partiel ayant une invalidité

	2022-2023			
	Nombre	Pourcentage	Millions de dollars	Pourcentage
Genre	2 642	100	10,4	100
Femmes	1 681	64	6,6	63
Hommes	867	33	3,4	33
Identités sexuelles diverses	16	1	0,1	1
Non précisé	78	3	0,3	3
Statut d'invalidité	2 642	100	10,4	100
Étudiants ayant une invalidité	2 642	100	10,4	100
Étudiants sans invalidité	0	0	0,0	0
Statut d'Autochtone	2 642	100	10,4	100
Étudiants autochtones	79	3	0,3	3
Étudiants non autochtones	2 563	97	10,1	97
Groupe d'âge	2 642	100	10,4	100
Moins de 20 ans	242	9	0,9	9
20 à 24 ans	806	31	3,2	31
25 à 29 ans	642	24	2,5	24
30 à 34 ans	352	13	1,4	13
35 à 39 ans	222	8	0,9	8
40 à 44 ans	138	5	0,6	5
45 à 49 ans	91	3	0,4	4
50 ans et plus	149	6	0,6	6
Niveau d'études	2 642	100	10,4	100
Certificat ou diplôme	1 215	46	4,8	46
Premier cycle	1 220	46	4,8	46
Maîtrise	x	x	x	x
Doctorat	x	x	x	x
Type d'établissement	2 642	100	10,4	100
Université	1 363	52	5,4	51
Collège	1 247	47	5,0	47
Privé	32	1	0,1	1

x : Les cellules sont supprimées pour ne pas dévoiler le nombre d'emprunteurs lorsqu'il est inférieur à 10.

TABLEAU 4.1.15 Profil des étudiants ayant reçu une bourse d'études canadienne servant à l'achat d'équipement et de services pour étudiants à temps partiel ayant une invalidité

2022-2023				
	Nombre	Pourcentage	Millions de dollars	Pourcentage
Genre	498	100	1,5	100
Femmes	307	62	0,9	55
Hommes	169	34	0,6	42
Identités sexuelles diverses	x	x	x	x
Non précisé	x	x	x	x
Statut d'invalidité	498	100	1,5	100
Étudiants ayant une invalidité	498	100	1,5	100
Étudiants sans invalidité	0	0	0,0	0
Statut d'Autochtone	498	100	1,5	100
Étudiants autochtones	15	3	0,0	2
Étudiants non autochtones	483	97	1,5	98
Groupe d'âge	498	100	1,5	100
Moins de 20 ans	79	16	0,3	17
20 à 24 ans	128	26	0,5	30
25 à 29 ans	101	20	0,3	16
30 à 34 ans	61	12	0,2	12
35 à 39 ans	33	7	0,1	5
40 à 44 ans	32	6	0,1	7
45 à 49 ans	26	5	0,1	5
50 ans et plus	38	8	0,1	7
Niveau d'études	498	100	1,5	100
Certificat ou diplôme	254	51	0,8	51
Premier cycle	213	43	0,7	42
Maîtrise	x	x	x	x
Doctorat	x	x	x	x
Type d'établissement	498	100	1,5	100
Université	211	42	0,7	42
Collège	x	x	x	x
Privé	x	x	x	x

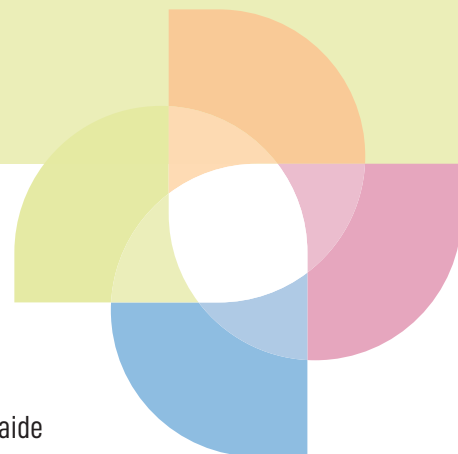
x : Les cellules sont supprimées pour ne pas dévoiler le nombre d'emprunteurs lorsqu'il est inférieur à 10.

TABLEAU 4.1.16 Profil des étudiants ayant reçu des bourses d'études canadiennes pour les études à temps plein et à temps partiel ayant des personnes à charge

	2022-2023			
	Nombre	Pourcentage	Millions de dollars	Pourcentage
Genre	103 918	100	518,4	100
Femmes	73 210	70	352,6	68
Hommes	28 934	28	157,6	30
Identités sexuelles diverses	71	0 ^s	0,4	0 ^s
Non précisé	1 703	2	7,8	2
Statut d'invalidité	103 918	100	518,4	100
Étudiants ayant une invalidité	6 301	6	31,0	6
Étudiants sans invalidité	97 617	94	487,5	94
Statut d'Autochtone	103 918	100	518,4	100
Étudiants autochtones	10 561	10	55,3	11
Étudiants non autochtones	93 357	90	463,1	89
Groupe d'âge	103 918	100	518,4	100
Moins de 20 ans	286	0 ^s	0,9	0 ^s
20 à 24 ans	5 214	5	19,2	4
25 à 29 ans	14 354	14	65,9	13
30 à 34 ans	24 477	24	126,2	24
35 à 39 ans	28 223	27	154,0	30
40 à 44 ans	20 310	20	102,4	20
45 à 49 ans	8 086	8	36,5	7
50 ans et plus	2 968	3	13,4	3
Niveau d'études	103 918	100	518,4	100
Certificat ou diplôme	83 288	80	419,1	81
Premier cycle	15 548	15	73,8	14
Maîtrise	3 768	4	17,2	3
Doctorat	1 314	1	8,2	2
Type d'établissement	103 918	100	518,4	100
Université	16 854	16	80,6	16
Collège	27 372	26	126,4	24
Privé	59 692	57	311,4	60

0^s : Valeur arrondie à 0 (zéro).

Glossaire



Aide financière aux étudiants	L'aide financière aux étudiants est toute forme d'aide financière fournie aux étudiants par le PCAFE pendant qu'ils sont inscrits dans des établissements d'enseignement postsecondaire agréés. L'aide comprend les BECs, les PECs et les bonifications d'intérêts pendant les études.
Année scolaire	Du 1 ^{er} août au 31 juillet.
Année fiscale	L'année fiscale s'étend du 1 ^{er} avril au 31 mars.
Bonification d'intérêts en cours d'étude	Il s'agit des intérêts du prêt canadien aux étudiants couverts par le gouvernement du Canada pendant la période d'études postsecondaires.
Bourses d'études canadiennes	<p>Les bourses d'études canadiennes (BEC) constituent une aide financière non remboursable pour les étudiants. Au cours de l'année scolaire 2022 à 2023, les BECs sont disponibles pour :</p> <ul style="list-style-type: none">▪ BEC pour les étudiants à temps plein : jusqu'à 750 \$ par mois d'études (6 000 \$ pour une période d'études de huit mois)▪ BEC pour le Supplément de financement Action Compétences pour les apprenants adultes issus de familles à faible et à moyen revenu qui ont quitté l'école secondaire depuis au moins dix ans : financement supplémentaire de 1 600 \$ par année scolaire (200 \$ par mois).▪ BEC pour les étudiants à temps plein ayant des personnes à charge : jusqu'à 400 \$ par mois d'études (3 200 \$ pour une période d'études de huit mois) pour chaque personne à charge âgée de moins de 12 ans (et pour chaque personne à charge âgée de plus de 12 ans ayant une invalidité).▪ BEC pour les étudiants ayant une invalidité : 4 000 \$ par année scolaire pour les étudiants à temps plein ou à temps partiel ayant une invalidité.▪ BEC pour Équipement et services pour étudiants ayant une invalidité : jusqu'à 20 000 \$ par année scolaire pour couvrir les coûts exceptionnels liés à l'éducation des étudiants à temps plein ou à temps partiel ayant une invalidité.

- BEC pour les étudiants à temps partiel : jusqu'à 3 600 \$ par année scolaire en fonction des besoins évalués.
- BEC pour les étudiants à temps partiel ayant des personnes à charge : jusqu'à un maximum de 3 840 \$.

Centre de service national de prêts aux étudiants

Le Centre de service national de prêts aux étudiants (CSNPE) est le principal point de contact des emprunteurs pour la gestion de leurs PEC, du versement du prêt au remboursement et à l'aide au remboursement. Un prestataire de services tiers administre le centre de services. Le CSNPE gère tous les PECs accordés à partir du 1^{er} août 2000, ainsi que les prêts d'études intégrés pour :

- le Nouveau-Brunswick et Terre-Neuve-et-Labrador, délivrés le ou après le 1^{er} août 2000;
- l'Ontario et la Saskatchewan, délivrés le ou après le 1^{er} août 2001;
- la Colombie-Britannique délivrés le ou après le 1^{er} août 2011.
- le Manitoba délivrés le ou après le 1^{er} août 2022

Consolidation

Les emprunteurs consolident leur(s) prêt(s) étudiant(s) six mois après la fin de leurs études postsecondaires (ou la fin de leurs études à plein temps). Le remboursement commence une fois qu'ils ont consolidé leurs prêts.

Défaut de remboursement

Un prêt accordé selon le régime de prêts directs est en défaut de remboursement lorsque l'emprunteur n'a pas effectué de paiement depuis plus de 270 jours.

Désigné

Un établissement d'enseignement postsecondaire désigné répond aux critères d'admissibilité provinciaux/territoriaux et fédéraux. Les étudiants qui fréquentent ces établissements peuvent faire une demande d'AFE parrainée par le gouvernement, comme les bourses d'études canadiennes et les prêts d'études canadiens.

Disposition applicable aux étudiants ayant une invalidité grave et permanente

Dans certains cas, certains emprunteurs peuvent bénéficier d'une annulation de prêt. Cette prestation permet l'annulation des obligations de remboursement pour les personnes souffrant d'un handicap permanent. Les bénéficiaires sont ceux dont l'invalidité, censée durer toute la vie, les empêche :

- d'étudier au niveau postsecondaire;
 - de participer au marché du travail.
-

En cours d'étude	Le statut des emprunteurs qui suivent des études à temps plein ou à temps partiel dans un établissement d'enseignement supérieur.
Enseignement postsecondaire	Niveaux d'enseignement après l'école secondaire dans tous les établissements postsecondaires publics ou privés désignés.
Études postsecondaires	Niveaux d'études qui suivent l'enseignement secondaire. Ces études peuvent être effectuées dans des établissements d'enseignement postsecondaire agréés publics ou privés.
Étudiant à temps partiel	Un étudiant est à temps partiel lorsqu'il a entre 20 % et 59 % d'une charge de cours complète. Les étudiants ayant une invalidité peuvent se voir accorder le statut d'étudiant à temps partiel s'ils suivent entre 20 % et 39 % de la charge de cours complète. S'ils suivent entre 40 % et 59 % de la charge de cours complète, ils peuvent choisir d'être considérés comme des étudiants à temps plein ou à temps partiel aux fins du PCAFE.
Étudiant à temps plein	Un étudiant est à temps plein lorsqu'il est inscrit à un programme d'études d'au moins 12 semaines consécutives dans un établissement d'enseignement postsecondaire agréé, où il a au moins 60 % d'une charge de cours complète (ou 40 % dans le cas d'un étudiant ayant une invalidité).
Exonération de remboursement du prêt d'études pour les médecins de famille et le personnel infirmier	Les médecins de famille, les résidents en médecine familiale, les infirmières praticiennes et les infirmières qui exercent dans des communautés rurales ou éloignées mal desservies peuvent être admissibles à une remise de certains de leurs prêts d'études canadiens. Les médecins de famille et les résidents en médecine familiale peuvent recevoir jusqu'à 8 000 \$ par an et toutes les infirmières peuvent recevoir jusqu'à 4 000 \$ par an. Le programme fonctionne sur la base d'un exercice financier (du 1 ^{er} avril au 31 mars).
Identités sexuelles diverses	Ce terme inclusif peut décrire les personnes qui identifient leur genre au-delà d'une perspective binaire.

Prêt canadien aux Apprentis	En janvier 2015, le gouvernement a lancé l'initiative PCA. Les emprunteurs peuvent demander jusqu'à 4 000 \$ de prêts par période de formation technique, pour un maximum de cinq périodes de formation technique. Les prêts sont disponibles pour aider à payer les frais de scolarité, les outils, l'équipement et les frais de subsistance, pour couvrir les salaires perdus et pour aider à soutenir la famille pendant la formation.
Prêts directs	Depuis août 2000, le gouvernement fédéral accorde des PECs dans le cadre du régime de prêts directs. Le gouvernement finance directement les prêts, et un prestataire de services tiers administre le processus de prêt.
Programme d'aide au remboursement	<p>Le 1^{er} août 2009, le PAR a remplacé les précédents programmes de gestion de la dette du PCAFE (Allègement des intérêts et Réduction de la dette en cours de remboursement). Le PAR est une mesure temporaire d'aide au remboursement dans le cadre de laquelle un emprunteur rembourse un montant mensuel abordable. Les emprunteurs admissibles effectuent un paiement réduit (abordable) ou nul, en fonction du revenu familial et de la taille de la famille. Le PAR garantit que la période de remboursement ne dépassera pas 15 ans (ou 10 ans pour un emprunteur souffrant d'une invalidité). Dans le cadre du PAR, les emprunteurs admissibles reçoivent le PAR pour des périodes de six mois et peuvent faire une nouvelle demande tant qu'ils restent admissibles. Le PAR comporte deux étapes :</p> <ul style="list-style-type: none"> ▪ Étape 1 du PAR : Le gouvernement du Canada et le gouvernement provincial concerné paient les intérêts dus, que le paiement de l'emprunteur ne couvre pas. Cette étape peut durer jusqu'à 10 périodes de six mois ou 60 mois au cours de la période de 10 ans suivant la fin des études. ▪ Étape 2 du PAR : Cette étape commence dès que l'emprunteur a terminé l'étape 1. Si l'emprunteur ne peut pas remplir ses obligations de remboursement, le gouvernement couvrira à la fois le principal et les intérêts qui dépassent les paiements mensuels réduits de l'emprunteur.
Programme d'aide au remboursement (PAR) : taux de participation durant la première année	Le taux d'utilisation du PAR en première année est le rapport entre le nombre d'étudiants à temps plein qui ont commencé à rembourser et utilisé le PAR au cours de la même année et le nombre total d'étudiants à temps plein qui ont commencé à rembourser au cours de l'année.

Programme d'aide au remboursement pour emprunteurs ayant une invalidité (PAR-I)

Le PAR-I aide les emprunteurs qui ont des difficultés à respecter leurs obligations de remboursement. Le PAR-I offre une aide au remboursement accéléré qui tient compte des frais de subsistance supplémentaire auquel sont confrontées les personnes souffrant d'une invalidité. Les bénéficiaires du PAR-I peuvent obtenir les avantages suivants :

- les emprunteurs du PAR-I passent directement à l'étape 2 où le gouvernement couvre le principal et les intérêts non couverts par les paiements mensuels du PAR de l'emprunteur.
- les emprunteurs PAR-I éligibles peuvent réclamer les dépenses liées à leur invalidité; ceci est pris en compte lors de l'évaluation de la demande PAR-I.

Provinces ayant adopté un régime intégré

Dans les provinces ayant adopté un régime intégré, les prêts fédéraux et provinciaux sont combinés, de sorte que les emprunteurs obtiennent et remboursent un seul prêt fédéral-provincial intégré. Les gouvernements fédéral et provinciaux travaillent de concert pour faciliter les processus de demande, de gestion et de remboursement des prêts. Le PCAFE a conclu des ententes d'intégration avec 6 provinces : la Colombie-Britannique, la Saskatchewan, l'Ontario, le Nouveau-Brunswick, Terre-Neuve-et-Labrador et le Manitoba

Provinces et territoires participants

Les provinces et territoires qui ont choisi d'apporter une aide financière aux étudiants dans le cadre du PCAFE sont Terre-Neuve-et-Labrador, l'Île-du-Prince-Édouard, la Nouvelle-Écosse, le Nouveau-Brunswick, l'Ontario, le Manitoba, la Saskatchewan, l'Alberta, la Colombie-Britannique et le Yukon.

Province et territoire de résidence

La province ou le territoire de résidence d'un étudiant est la province ou le territoire où il a vécu le plus récemment pendant au moins 12 mois consécutifs avant de commencer ses études postsecondaires. Ceci n'inclut pas le temps passé dans une province ou un territoire en tant qu'étudiant à temps plein dans un établissement d'enseignement postsecondaire. Par exemple, un Manitobain qui étudie en Ontario est considéré comme un étudiant manitobain.

Remboursement en cours

Le statut d'un emprunteur qui a commencé à rembourser ses PECs. Le remboursement commence six mois après la fin des études.

**Taux de défaut
de remboursement**

Le PCAFE mesure le défaut de remboursement à l'aide d'un taux de défaut de remboursement de trois ans. Ce taux représente la proportion en dollars des prêts qui entrent en remboursement au cours d'une année scolaire donnée et qui sont en défaut de paiement dans les trois ans. Par exemple, le taux de défaut de remboursement pour l'année 2019 à 2020 représente la proportion du montant total de prêts qui ont atteint la phase de remboursement au cours de l'année scolaire 2020 à 2021 et qui sont entrés en défaut de remboursement avant le 1^{er} août 2023.
