

MARS 2024

AgriSuccès

**PASSION ET PLANIFICATION
AU CŒUR DE LA RÉUSSITE
D'UNE FERME
ÉCOTOURISTIQUE**



féc



TOUJOURS INNOVER
TOUJOURS ÉVOLUER
TOUJOURS CHERCHER

À FAIRE MIEUX

FAC offre du financement et des connaissances aux gens engagés dans le présent et tournés vers l'avenir.

Des gens comme vous.

FAC.CA



RÊVER. BÂTIR. RÉUSSIR.

Empreint de fierté envers l'agriculture et rempli de perspectives positives mais réalistes, le magazine *AgriSuccès* se voue à aider les producteurs canadiens à perfectionner leurs pratiques de gestion. Chaque numéro vise à présenter du contenu qui suscite :

- l'engagement
- la motivation
- l'innovation
- des réalisations

Fondé en 2004, numéro 104

Rédactrice en chef, Kim Sheppard

Il est possible de reproduire les photos et les articles de ce numéro avec notre autorisation. Pour en savoir plus, communiquez avec nous par courriel à agrisucces@fac-fcc.ca.

This publication is also available in English. fcc.ca/AgriSuccess.

Les rédacteurs et les journalistes de l'*AgriSuccès* tentent de fournir de l'information et des analyses exactes et utiles. Les rédacteurs et FAC ne garantissent pas la précision de l'information contenue dans ce magazine et ne sauraient être tenus responsables de toute action ou décision prise par le lecteur.

Abonnez-vous gratuitement :
fac.ca/AgriSucces

 @FACagriculture

 Financement agricole Canada

 @FACagriculture

 FCC/FAC

 Financement agricole Canada

 Balado de Savoir FAC



PROFIL DE PRODUCTEURS

Passion et planification au cœur de la réussite d'une ferme écotouristique

De l'achat d'une terre à la mise sur pied d'une ferme écotouristique fructueuse, en passant par le choix de la production à entreprendre, les Farooq offrent un excellent exemple de la façon de démarrer une exploitation agricole à partir de zéro.

8 ARTICLES VEDETTES

Pratiques exemplaires pour améliorer votre cyberrésilience

Les cybermenaces évoluent. La prévention devrait évoluer, elle aussi.

10

Comprendre les gains en capital à long terme

L'exonération des gains en capital peut alléger le fardeau fiscal au moment de la vente ou du transfert de terres agricoles. Planifiez et structurez vos biens afin de profiter pleinement de la hausse de la valeur des terres agricoles.

3 VOTRE ARGENT

L'agriculture de précision pour optimiser l'utilisation des ressources et améliorer vos résultats

Les technologies de précision évoluent. Leur utilisation est bénéfique pour l'environnement et pour votre portefeuille.

12 MON HISTOIRE

Les leçons tirées d'une crise

Pratiquer l'agriculture en période de crise peut être décourageant. Les Schlosser racontent comment la résilience leur a permis de se relever des pertes causées par le feu. La préparation est essentielle.

15 INNOVATION AGRICOLE

Tirez parti des avantages indéniables de la biométrie

Découvrez comment la biométrie peut faire passer la gestion de votre exploitation agricole à l'échelon supérieur.

18 ÉTUDE DE CAS

Protection de l'entreprise agricole : le rôle d'un accord pré-nuptial en cas de divorce

Une famille apprend qu'un divorce peut nuire à l'entreprise et aux relations et crée de meilleurs accords pour les unions futures.

20 À VOTRE ÉCOUTE

Qu'est-ce qui est équitable lorsque chacun contribue différemment à la ferme?

Lorsque des membres d'une famille contribuent à la trésorerie de l'exploitation tandis que d'autres y travaillent tous les jours, il peut être difficile d'évaluer la contribution de chaque personne. Apprenez comment trouver l'équilibre.

22 NOURRIR SA RÉSILIENCE

Dépendance et santé mentale : reconnaître les signes avant-coureurs

Les dépendances sont un enjeu complexe. Découvrez comment vous pouvez vous aider vous-même ou aider les autres.



CONTRIBUTEURS

KIM SHEPPARD, RÉDACTRICE EN CHEF

Spécialiste des communications basée en Ontario, Kim possède une riche expérience dans le domaine de l'élevage des animaux et s'intéresse à l'ensemble de l'agriculture canadienne et à la communication scientifique. Elle fournit des services de rédaction et d'édition au sein de la communauté universitaire et pour l'ensemble des secteurs agricoles.

PETER GREDIG

Peter a une formation en technologies agricoles et en développement d'applications Web. Il pratique l'agriculture près de London, en Ontario.

REBECCA HANNAM

Inspirée par les racines agricoles de sa famille, Rebecca offre des services à la pige comme professionnelle en communications, et elle est spécialisée en agriculture et en affaires. Elle vit dans le sud de l'Ontario.

RICHARD KAMCHEN

Possédant une expérience de longue date, Richard est rédacteur agricole indépendant à Winnipeg, au Manitoba.

EMILY LEESON

Rédactrice agricole de la côte est, Emily a grandi en Nouvelle-Écosse dans une petite ferme située dans la montagne du Sud de la vallée d'Annapolis. Elle vit et travaille toujours dans cette région.

MATT MCINTOSH

Journaliste à la pige et professionnel de la communication spécialisé en sciences et en agriculture, Matt travaille également à l'exploitation céréalière familiale située dans le sud-ouest de l'Ontario.

MYRNA STARK LEADER

Spécialisée en agriculture, Myrna, basée à Kelowna, en Colombie-Britannique, est une auteure primée, une photographe et une professionnelle des communications.

LORRAINE STEVENSON-HALL

Issue du milieu agricole, Lorraine possède 20 ans d'expérience en gestion de programmes de traçabilité et de salubrité des aliments à la ferme et d'autres projets agroalimentaires.

L'AGRICULTURE DE PRÉCISION POUR OPTIMISER L'UTILISATION DES RESSOURCES ET AMÉLIORER VOS RÉSULTATS

PAR RICHARD KAMCHEN

L'agriculture de précision peut aider les producteurs à améliorer leur rendement et leur rentabilité tout en réduisant au minimum l'utilisation des ressources, en particulier l'eau et l'engrais.

Les sols ne sont pas homogènes au sein d'un même champ, ce qui a une incidence sur la croissance des plantes tout au long de la saison de croissance.

Gérer l'eau avec précision

« La capacité d'irriguer en tenant compte des besoins de la plante permet d'améliorer la gestion de l'eau et d'optimiser le rendement par rapport au coût des intrants », soutient Herman Simons, directeur de la recherche appliquée en agriculture intelligente du Olds College of Agriculture and Technology.

Rien n'influe sur les rendements autant que l'eau. C'est de loin le facteur le plus important des écarts de rendement dans les champs et les régions, et d'une saison à l'autre, explique Steve Shirtliffe, professeur au département des sciences végétales de l'Université de la Saskatchewan.

De façon générale, plus la quantité d'eau est grande, mieux c'est, mais pas toujours. Une zone qui reste saturée pendant plus que quelques jours peut libérer le nitrate présent dans le sol sous forme d'oxyde nitreux (N₂O), qui est la plus importante source d'émissions de gaz à effet de serre en agriculture, ajoute M. Shirtliffe.

Connaître vos zones à faible production

Les zones affichant une faible production font partie des zones à risque qui produisent des émissions de N₂O. En les repérant et en les

retirant de la production, les agriculteurs peuvent économiser de l'argent et transformer ces superficies en zones qui ne rejettent plus de N₂O, mais qui fixent le carbone, explique-t-il. Il y a également des avantages liés à une plus grande diversité et à une plus grande disponibilité des aliments pour animaux pendant les années de sécheresse.

Pour les autres zones à risque, il est important de gérer l'épandage d'engrais azoté afin d'améliorer l'efficacité et de réduire les émissions de N₂O.

« Dans les régions où la variabilité spatiale est importante dans les champs, c'est l'une des façons dont l'agriculture de précision peut augmenter les profits et les rendements tout en atténuant les impacts sur l'environnement », explique M. Shirtliffe.

Votre ferme est unique

Toutefois, la mesure dans laquelle vous pouvez maximiser les profits dépend de votre ferme et de votre emplacement géographique.

« Il y a une grande variabilité d'une exploitation à l'autre, d'une province à l'autre et à la grandeur du pays », affirme Evan Shout, chef des finances du cabinet Hebert Group à Saskatoon, en Saskatchewan.

« Lorsque vous déterminez les répercussions financières de l'utilisation de technologies de précision, les calculs sont indépendants des conditions d'exploitation, des conditions météorologiques et de nombreux autres aspects propres à votre ferme. Un conseiller en gestion agricole peut vous aider à estimer l'incidence que l'utilisation d'une ou de plusieurs de ces technologies pourrait avoir sur vos résultats », explique M. Shout. ■

DISCUTEZ AVEC VOS CONSEILLERS DE CES TECHNOLOGIES AGRICOLES DE PRÉCISION POUR VOUS AIDER À OPTIMISER VOS COÛTS D'INTRANTS :

- Le pilotage automatique pour optimiser l'utilisation des intrants.
- Le contrôle par section pour réduire au minimum le chevauchement des épandages.
- La technologie à taux variable pour maximiser les rendements et réduire les coûts des intrants, ce qui entraîne une augmentation de la rentabilité.
- Les cartes satellites pour la délimitation des zones.
- Les drones pour recueillir des données sur les champs comme la biomasse, les mauvaises herbes, la verse et la hauteur des cultures.
- La technologie de pulvérisation pour accroître la précision des épandages de produits chimiques.

PASSION ET PLANIFICATION AU CŒUR DE LA RÉUSSITE D'UNE FERME ÉCOTOURISTIQUE

PAR EMILY LEESON

Khurram et Maryam Farooq ont toujours été inspirés par les paroles de Martin Luther King Jr. : « Si tu ne peux pas voler, alors cours. Si tu ne peux pas courir, alors marche. Si tu ne peux pas marcher, alors rampe, mais quoi que tu fasses, tu dois continuer à avancer. »

Khurram, alias « Farooq », explique que cette façon de penser est ancrée dans tous les aspects de leur vie et de leur entreprise : il y a des obstacles, des défis et des revers, mais il y a toujours un moyen d'aller de l'avant.

Située sur les magnifiques rives de la baie Georgienne, en Ontario, leur exploitation caprine et agrotouristique, Farm on the Lake,

témoigne de l'innovation et de la détermination des Farooq. Au cours de la dernière décennie, ils ont non seulement élevé leurs enfants et bâti leur entreprise, mais ils ont aussi planifié méticuleusement chaque étape de leur parcours en équipe.

Quand la passion se concrétise

Malgré son inexpérience en agriculture, le couple était habité par une profonde passion pour le mode de vie agricole et ses perspectives d'affaires. « Notre aventure agricole est le fruit de notre amour profond pour l'agriculture, une passion qui m'habite depuis ma jeunesse et que je partage avec ma femme », dit Farooq.

Si leur carrière les a d'abord menés dans la région du Grand Toronto, les Farooq ont toujours voulu s'installer dans une région rurale. Leur plan consistait à financer le déménagement en vendant leur maison en ville. Cependant, leur premier défi était de trouver la bonne ferme. Leur premier choix est tombé à l'eau au dernier moment; découragés, ils ont craint de ne jamais trouver l'endroit idéal.

« Un ami m'a dit : "Quelque chose d'encore mieux vous attend", et je n'ai jamais oublié cela, dit Farooq. Nous avons continué à chercher, et finalement, nous avons trouvé une magnifique propriété de 200 acres près du lac dans la région de la péninsule. Cet endroit était unique et parfait pour nous. »





Investir dans ses rêves et élaborer un plan

Ayant tout investi dans l'achat de la ferme, ils ont abordé chaque défi avec un mélange de passion et de pragmatisme. « Nous commençons à partir de zéro, rappelle Farooq. Je me souviens encore du premier jour où nous avons dû couper quelques arbres qui nous bloquaient le chemin; nous n'avions pas les moyens d'acheter une scie à chaîne, alors j'ai dû couper les arbres avec une scie ordinaire. »

Leur modèle d'affaires ne se limitait pas à l'agriculture; l'idée était de créer une entreprise durable et autosuffisante. Ils savaient qu'ils devaient établir rapidement une entreprise agricole à valeur ajoutée pour atteindre l'équilibre financier, mais même après avoir acquis la terre, ils n'avaient pas encore décidé quoi produire. Ils ont donc fait des recherches approfondies, parlé avec des producteurs et se sont rendus à des réunions de groupes de producteurs locaux. Ils ont envisagé diverses options, de la culture de la lavande à l'élevage de wapitis.

Un jour, les chèvres sont apparues comme l'option idéale pour leur propriété : le couple était entré en contact avec un éleveur québécois qui faisait la promotion des chèvres Savannah comme animaux reproducteurs.

« Nous sommes tombés sous le charme, dit Farooq. Toute son exploitation était incroyable. » S'imaginant dans une exploitation semblable, le couple y a vu l'occasion de mettre à profit ses aptitudes et de s'épanouir. Munis d'un plan, accompagnés d'un mentor et dans l'attente de leurs premières chèvres, ils ont passé des mois à

préparer leur propriété et à mener des recherches exhaustives.

Tirer parti du pouvoir de l'éducation

« À l'époque, YouTube était tout nouveau et n'avait pas autant d'envergure qu'aujourd'hui. On ne pouvait pas regarder des vidéos à l'infini. Maryam a donc acheté des livres », relate Farooq. De leur premier hiver, aux prises avec de l'eau gelée, à leur première saison de mise bas, ils ont appris les rouages de l'élevage caprin.

Ils ont relevé le défi et leurs chèvres reproductrices ont rapidement fait l'objet d'une forte demande, ce qui a permis à leur entreprise de se tailler une solide réputation. Leur ferme compte maintenant jusqu'à 600 chèvres en tout temps et attire des acheteurs enthousiastes. Malgré tout, le couple ne s'est pas reposé sur ses lauriers.

Saisir les occasions

Leur ferme étant située en plein cœur d'une région touristique, les Farooq ont remarqué qu'un nombre grandissant de passants s'arrêtaient le long de la route pour admirer leurs chèvres en train de profiter de leur parc extérieur. « Au début, il y a eu quelques personnes, puis dix, puis vingt, et c'est à ce moment-là que je me suis dit : "Je pense que nous tenons quelque chose", dit Farooq. Quand on fait ce qu'on aime, on ne se doute même pas de ce que les autres en pensent. »

Ils ont mis en place un système libre-service automatisé permettant aux visiteurs d'interagir avec les chèvres à leur convenance, sans interrompre les travaux agricoles quotidiens. Le bouche-à-oreille, les médias

sociaux et les visiteurs charmés ont aidé à faire passer le mot et à attirer de plus en plus de gens à la ferme pour nourrir les chèvres, faire une activité avec les enfants et profiter des produits offerts à la boutique de cadeaux.

Diversifier ses activités et développer celles qui fonctionnent

L'esprit d'innovation des Farooq les a finalement menés à la création d'une plateforme d'alimentation virtuelle qui permet aux gens de voir les chèvres en temps réel et de cliquer sur un bouton pour les nourrir automatiquement. Leur chaîne YouTube compte maintenant près de 5 000 abonnés, succès qui repose sur l'expérience de Farooq en informatique et en technologie de l'information.

En tirant parti de cette réussite, le couple a diversifié son entreprise pour y inclure des activités agrotouristiques et du camping en bord de lac, offrant des expériences uniques comme le kayak et des installations d'hébergement confortables, dans le but de séduire les citadins à la recherche d'une retraite à la campagne.

Au fur et à mesure que leur entreprise se développe, les Farooq demeurent engagés à créer des attractions autosuffisantes et nécessitant peu d'entretien qui permettent à leur ferme et à leur famille de prospérer et d'aller de l'avant. « Nous adorons l'expérience agricole, mais elle doit être rentable, dit Farooq. En repensant à cette aventure des dix dernières années, on se rend compte qu'elle en a valu chaque centime et chaque difficulté. Il nous est impossible d'abandonner. » ■



SOYEZ À L'ORIGINE D'INNOVATIONS CRÉATIVES

Passion + expérience = innovations créatives

Les Farooq ont tiré profit de leurs expériences professionnelles, de leur passion pour l'agriculture et de leur goût pour l'innovation pour créer une entreprise agricole prospère, malgré leur manque d'expérience en agriculture. Misant sur leur propre expertise et sur leurs compétences, ils ont élaboré un modèle d'affaires unique, même si celui-ci les amenait en terrain inconnu. Découvrez comment vos passions peuvent donner naissance à des innovations créatives afin d'améliorer l'efficacité et la rentabilité dans votre propre parcours.

Diversifiez avec confiance et adaptez-vous aux changements positifs

La diversification de l'offre et des sources de revenus a été la clé de la croissance de Farm on the Lake. Soyez prêt à vous adapter aux circonstances et aux demandes du marché qui évoluent constamment. Explorez de nouvelles avenues pour apporter de la valeur ajoutée et élargir votre clientèle.

Notez les besoins de vos clients et répondez-y avec enthousiasme

Le succès des Farooq résulte de leur engagement à offrir des expériences exceptionnelles à leurs visiteurs. Ils ont habilement intégré des solutions et des technologies novatrices pour s'adapter aux attentes et aux besoins changeants de leurs clients, assurant ainsi l'ajout de valeur et la durabilité de leurs activités agricoles. Réfléchissez à la façon dont l'adoption d'une stratégie similaire axée sur la clientèle et l'intégration de la technologie pourraient transformer vos interactions commerciales et favoriser votre réussite.

Planifiez stratégiquement, toujours

La passion à elle seule ne mène pas nécessairement à la réussite. Celle-ci repose également sur la planification stratégique, la compréhension des tendances du marché et un sens aigu des affaires. Que vous soyez en transition de carrière ou que vous preniez un nouveau départ, vous devez d'abord élaborer un plan d'affaires solide pour votre entreprise agricole fondé sur des recherches approfondies, et être prêt à vous adapter aux besoins changeants du marché.



PRATIQUES EXEMPLAIRES POUR AMÉLIORER VOTRE CYBERRÉSILIENCE

PAR MATT MCINTOSH

À une certaine époque, les grandes organisations étaient les principales cibles des cybercriminels. Les choses ont maintenant changé.

Les petites et moyennes entreprises, ainsi que les producteurs agricoles eux-mêmes, font face à un éventail de cybermenaces de plus en plus diversifié. La façon dont les gens se préparent aux crises et les préviennent doit également changer selon Joel Bouvier, directeur principal dans les secteurs de la cybersécurité et de la technologie de l'information à FAC.

Motivations financières et politiques

Les pirates informatiques et autres cybercriminels peuvent avoir des motivations financières ou politiques, ou les deux. D'après M. Bouvier, la cybercriminalité motivée par des raisons politiques représente un défi important et croissant. Étant donné que les producteurs et les entreprises agricoles font partie de l'infrastructure alimentaire et commerciale essentielle du Canada, ce secteur est davantage menacé par ceux qui tentent de la perturber ou de la compromettre.

« Le contexte des menaces qui pèsent sur les producteurs s'élargit et se diversifie de plus en plus », dit M. Bouvier. Il mentionne notamment les logiciels de rançon (des logiciels qui bloquent l'accès aux systèmes informatiques et exigent un paiement pour les débloquer) et l'hameçonnage (l'envoi de courriels et d'autres messages pour inciter les gens à divulguer de l'information sensible) comme des menaces persistantes et utilisées de manière de plus en plus créative par les cybercriminels. Les messages d'hameçonnage sont habituellement envoyés par courriel, par message texte ou par messagerie vocale.

« Le défi pour les petites et moyennes entreprises est de comprendre les menaces qui existent et les pratiques qu'elles peuvent utiliser pour se protéger », explique M. Bouvier.

Formation et planification de la gestion de crise

Il existe une multitude de moyens par lesquels les gens peuvent se protéger et protéger leurs entreprises contre les cybercriminels.

« Le fait de ne pas mettre à jour les appareils est à l'origine de nombreuses vulnérabilités, souligne M. Bouvier. Faites des mises à jour régulières et activez l'authentification multifactor », cette dernière est une pratique qui consiste à exiger plus d'une méthode de vérification de compte lors de l'ouverture de session

(par exemple, un mot de passe ainsi qu'une confirmation par message texte).

Il ajoute qu'un autre moyen facile, mais souvent négligé, de se protéger consiste à séparer les comptes utilisés couramment par la famille de ceux qui ne sont utilisés que par les administrateurs. Une attaque par l'intermédiaire d'un compte utilisé couramment ne permettra peut-être pas à l'auteur d'avoir accès aux fonctions essentielles de l'appareil, et elle pourra donc être isolée et gérée.

« Prenez le temps de vous informer à propos de l'hameçonnage, apprenez ce qu'il faut surveiller dans un message et quels sont les indicateurs suspects. »

Beaucoup de petites entreprises n'ont pas de plan d'intervention, mais M. Bouvier estime qu'elles devraient envisager d'en préparer un.

« Préparez-vous à faire face à une cybermenace. Pensez au moment où vous serez la cible d'un cybercriminel et non pas à la possibilité que cela se produise. Il vaut mieux élaborer un plan d'intervention plutôt que de devoir se débrouiller lorsque la menace est concrète. »

Étude de cas

Une exploitation porcine familiale fait l'objet d'une attaque par rançongiciel

En 2023, une attaque par rançongiciel dont les motivations étaient politiques a ciblé une exploitation porcine familiale en Ontario. Les cybercriminels prétendaient détenir des preuves incriminantes de mauvais traitements infligés aux animaux, notamment des images provenant du système de surveillance compromis de l'exploitation. Au lieu d'exiger de l'argent, ils ont insisté pour que les propriétaires de l'exploitation reconnaissent publiquement avoir infligé de mauvais traitements aux animaux.

En réalité, aucune image de ce genre n'existait. En collaborant avec des experts en technologie de l'information de l'Université de Guelph, la famille a déterminé que l'attaque n'avait pas touché l'ensemble du système informatique, ce qui lui a permis d'isoler et d'éliminer la menace.

Il existe de nombreuses façons, pour un particulier ou une entreprise, d'élaborer un plan d'intervention. M. Bouvier recommande de consulter le Centre canadien pour la cybersécurité, car celui-ci propose des ressources et des conseils adaptés à différents publics en fonction de leurs besoins.

Des subventions pouvant aller jusqu'à 15 000 \$ sont également offertes aux petites et moyennes entreprises dans le cadre du Programme canadien d'adoption du numérique pour aider à renforcer la sécurité des réseaux.

« Vous pouvez également payer un professionnel pour qu'il vienne évaluer les vulnérabilités de vos systèmes et déterminer les points à améliorer », dit M. Bouvier. Il rappelle que l'ensemble du secteur agricole doit reconnaître la vitesse à laquelle la numérisation s'est produite, et la sécurité doit suivre le rythme. ■

AMÉLIOREZ VOTRE CYBERRÉSILIENCE :

- Ne tardez pas à installer les mises à jour logicielles.
- Assurez-vous que votre logiciel antivirus et de sécurité est actif.
- Créez des mots de passe forts comportant des lettres, des chiffres et des caractères spéciaux.
- Utilisez une méthode d'authentification multifactor, comme un mot de passe et une confirmation par téléphone.
- N'utilisez pas le même mot de passe pour plusieurs comptes et changez régulièrement vos mots de passe.
- Assurez-vous d'utiliser des systèmes et des appareils distincts pour votre usage professionnel et pour votre usage personnel.
- Sauvegardez régulièrement vos données sur d'autres appareils ou disques durs.
- Assurez-vous de bien comprendre ce qu'est l'hameçonnage et évitez les tentatives de cette nature en ne cliquant que sur des liens de confiance.
- Assurez la sécurité de vos réseaux privés en veillant à ce que les routeurs et les accès Wi-Fi soient protégés par des mots de passe.
- Évitez les réseaux Wi-Fi à libre accès dans la mesure du possible et ne partagez pas d'information sensible lorsque vous utilisez ces réseaux.
- Utilisez un service de réseau privé virtuel (RPV) de confiance autant que possible.
- Cartographiez votre réseau numérique afin de pouvoir isoler plus facilement les problèmes en cas d'incident.
- Faites appel à un fournisseur de services de technologie de l'information de confiance et, en cas d'incident, appelez-le immédiatement.

COMPRENDRE LES GAINS EN CAPITAL À LONG TERME

PAR REBECCA HANNAM

La valeur des terres agricoles a atteint de nouveaux sommets partout au pays et continue de suivre une tendance à la hausse. Même si un marché sain présente des avantages, certains agriculteurs se posent la question suivante : « Qu'advient-il lorsque je vendrai? »

Les conseillers agricoles sont fréquemment appelés à répondre à des questions concernant l'effet des gains en capital, soit la différence entre le coût de base et le prix de vente d'un bien, sur l'impôt.

Kyle Lopez, directeur fiscal principal chez BDO Canada, affirme que pour déterminer votre exposition, vous devez d'abord comprendre les exemptions fiscales et les reports d'impôt propres aux terres agricoles.

Exonération de gains en capital

L'exonération cumulative des gains en capital (ECGC) permet aux particuliers de se prévaloir d'un allègement fiscal important au moment de la disposition de biens. Elle peut vous permettre de réaliser jusqu'à un million de dollars de gains en capital libres d'impôt.

L'inconvénient est que l'ECGC ne peut s'appliquer qu'à des gains en capital sur des biens agricoles admissibles; votre bien doit donc correspondre à la définition pour être admissible. Les biens agricoles admissibles peuvent être des terres, des bâtiments, des actions ou une participation dans une entreprise agricole familiale constituée en société par actions ou en société de personnes, ou d'autres biens, comme du quota.

Le bien doit vous appartenir et avoir été utilisé par vous-même, votre époux ou conjoint de fait, votre parent, votre enfant ou une entreprise agricole familiale constituée en société de personnes ou en société par actions. La notion de « parent » comprend les grands-parents et les

arrière-grands-parents et celle « d'enfant » désigne les enfants, les beaux-enfants, les petits-enfants et les arrière-petits-enfants.

Dans le cas d'un bien acquis avant le 17 juin 1987, il doit avoir été principalement utilisé dans une entreprise agricole par une personne admissible au cours de l'année de la vente. Ou alors, le bien doit avoir servi dans le cadre d'une entreprise agricole pendant cinq années au cours desquelles vous avez été propriétaire du bien.

En d'autres mots, il se peut que le bien ne soit pas admissible si vous l'avez souvent loué.

Dans le cas des biens admissibles achetés après le 18 juin 1987, la situation est plus complexe. Le revenu agricole brut doit avoir été supérieur au revenu net tiré de toutes les autres sources pendant au moins deux ans. Le bien peut également être admissible s'il a été utilisé par une entreprise agricole familiale constituée en société de personnes ou en société par actions pendant deux ans et qu'une personne admissible participe activement, de façon régulière et continue, aux activités de l'entreprise agricole.

Transférer ou vendre?

Si votre exploitation satisfait à la définition de bien agricole admissible, un transfert intergénérationnel peut être permis. Même si vos enfants n'ont pas l'intention de pratiquer l'agriculture, M. Lopez vous encourage à envisager cette possibilité.

« Vous pourriez transférer la terre à un enfant de plus de 18 ans maintenant, et elle pourrait représenter une occasion d'investissement pour lui, explique M. Lopez. Le transfert pourrait être réalisé avec un



report d'impôt total et, en donnant la terre à un enfant, vous en disposez au coût d'origine. »

Dans un tel scénario, l'augmentation de la valeur et l'incidence fiscale qui en découle seront transférées à l'enfant. Même si le gain en capital sera reporté, l'enfant sera probablement admissible à une ECGC s'il décide de vendre le bien plus tard.

Si vous vendez des terres agricoles à un tiers, vous devrez payer de l'impôt sur les gains en capital. Toutefois, le taux d'imposition sur les gains en capital est assez bas par rapport au taux d'imposition pour bon nombre d'autres sources de revenus, explique M. Lopez. Le taux d'inclusion actuel des gains en capital est de 50 % et le taux d'imposition supérieur varie d'une province à l'autre. Il est judicieux de consulter votre comptable pour connaître les particularités applicables à votre entreprise.

Certains agriculteurs choisissent de compenser les ventes par des dons à des organismes de bienfaisance ou même en faisant don d'une parcelle de terre écosensible, ajoute-t-il.

La vente de terres agricoles peut également avoir une incidence sur les prestations fondées sur l'étude du revenu, comme le crédit d'impôt fédéral en raison de l'âge et les crédits d'impôt provinciaux. L'année de la vente, il faut également tenir compte de l'impôt de récupération de la Sécurité de la vieillesse et de l'impôt minimum de remplacement.

La structure est importante

Si votre exploitation agricole n'est pas constituée en société par actions, la vente elle-même peut être admissible à une ECGC et au transfert intergénérationnel.

Les terres agricoles détenues par une société par actions sont assujetties à un ensemble de règles différentes. La vente des actions d'une société peut être admissible à une ECGC et au transfert intergénérationnel, mais la vente d'une parcelle à un tiers en dehors de la société devient une vente d'entreprise. Dans ce cas-ci, la société devra payer l'impôt dès le départ. Des dividendes imposables et non imposables peuvent être versés aux actionnaires.

La planification, c'est la clé

Il n'est jamais trop tôt pour commencer à planifier le transfert de votre exploitation ou la vente de vos terres agricoles. Pour maximiser les possibilités d'économies d'impôt, M. Lopez recommande de prendre les mesures suivantes :

Créer et conserver des dossiers. Notez l'historique de propriété et d'utilisation de vos terres agricoles. Ces renseignements sont importants pour déterminer vos options en matière de disposition des biens.

Prévoir. Qu'advient-il de vos terres? Le transfert à un enfant est-il une possibilité ou vendrez-vous vos terres à un tiers?

Parler à votre conseiller agricole. Une équipe de conseillers expérimentés peut travailler avec vous et vous fournir des conseils sur les aspects financiers, juridiques et opérationnels à prendre en considération en ce qui concerne les règles relatives à l'ECGC et au transfert intergénérationnel. N'hésitez pas à leur faire part de vos plans et de vos objectifs afin qu'ils puissent vous aider à structurer vos biens de la façon la plus efficace possible. ■



LES LEÇONS TIRÉES D'UNE CRISE

D'APRÈS LE RÉCIT RAPPORTÉ À MYRNA STARK LEADER



En août 2023, le feu a détruit plus de 200 structures, principalement des maisons, à seulement quelques kilomètres de l'exploitation Niche Wine Co., à West Kelowna, en Colombie-Britannique. Les arbres calcinés, les clôtures à chevreuil brûlées et les restes d'une remise où était entreposé de l'équipement sont un rappel poignant de la force du feu.

Heureusement, le vignoble et la vinerie des Schlosser, aménagés il y a dix ans, demeurent en place, mais cette expérience est une leçon de résilience et de gestion des risques.

Une crise peut survenir rapidement

James : Mes parents ont commencé à cultiver le raisin dans les années 1990. Leurs dix acres de vignes sont situés en contrebas de la vinerie et nous en possédons environ neuf autour du bâtiment. Il y a plusieurs années, nous avons été évacués en raison d'un autre incendie, mais le dernier était différent.

Joanna : James a appelé de la vinerie le mercredi après-midi et disait qu'un hélicoptère muni d'un réservoir d'eau survolait le domaine toutes les 20 minutes. Le feu, disait-il, était très proche.

Heureusement, un avis d'évacuation nous a donné le temps de réfléchir et nous avons décidé de ne pas déplacer d'équipements ou de stocks. Il semblait impossible d'organiser la logistique, et nous savions que nos biens étaient assurés, de toute façon. Le jeudi à 17 heures, nous avons reçu l'ordre d'évacuer. Nous avons pris une photo et bu un verre de vin avant de partir; pour porter un toast à ce que nous avions construit, conscients de la possibilité réelle que tout disparaisse à jamais. Nous nous sommes retirés dans notre maison de Kelowna. Nous avons été évacués de la maison pendant dix jours et de la ferme pendant quinze jours.

James : Les séquences vidéo que nous avons vues plus tard montraient un véritable anneau de feu autour du vignoble.

Choisir soigneusement sa police d'assurance

James : Pendant des années, j'ai renouvelé notre assurance sur le pilote automatique. Mais nous avons changé de courtiers. Ils ont créé une police solide comprenant une assurance contre les pertes d'exploitation. Sans cela, nous n'aurions pas pu surmonter cette épreuve. Deux mois et demi, c'est un temps d'arrêt trop long et la reprise des activités prend plus de temps qu'on le pense. Pendant ces mois qui sont normalement très occupés pour notre entreprise, nous nous affairions à nettoyer les dommages causés par la fumée.

Joanna : Nous avons perdu notre clôture à chevreuil. Elle était assurée, mais nos amis les cerfs et les ours, n'ayant plus accès à la nourriture issue de la forêt en raison des feux, ont profité de l'absence de clôture pour manger la majeure partie de notre production de raisins de 2023.

James : Nous avons seulement récolté une petite quantité de

raisins des vignes de mes parents. Pire encore, cet incendie avait été précédé de deux hivers excessivement froids. Nous n'avons pas beaucoup de vin blanc de la cuvée 2023 à commercialiser ce printemps et l'impact sera encore plus marqué l'année prochaine. Cette année, nos flux de trésorerie ont été interrompus, mais l'année prochaine sera particulièrement difficile.

Prévoir une stratégie pour la reprise des activités

James : Malgré la perte subie cette année, nous pouvons espérer une récolte complète l'année prochaine. Si le froid ou le feu nous avaient contraints à planter de nouvelles vignes, nous n'aurions pas eu de raisins pendant trois à cinq ans.

Joanna : Notre stratégie d'affaires prévoyait une croissance lente et régulière. En commençant par une production de 500 caisses de vin, puis de 800, puis de 1 200, nous avons fait attention de ne pas aller trop vite et ainsi risquer



Deux mois et demi après qu'un incendie de forêt a encerclé leur exploitation agricole, James et Joanna Schlosser ont rouvert leur vignoble et leur boutique vinicole situés à West Kelowna.



La forêt noire est un rappel brutal de la puissance du feu, qui n'est que l'un des risques bien réels dont les producteurs doivent tenir compte dans le contexte d'un climat changeant.



Les flammes se sont approchées dangereusement, détruisant près de 500 mètres de clôtures qui protégeaient les cultures contre les animaux sauvages.

de ne pas pouvoir tout vendre ou d'avoir des coûts à absorber. Notre croissance est durable parce que nous avons un plan intergénérationnel et que nous nous efforçons de nous projeter dans sept générations. Cela reflète mon héritage autochtone, la volonté d'honorer une vision du monde qui respecte ceux qui nous ont précédés et ceux qui viendront après nous – bien au-delà de quelques générations.

L'importance de connaître vos risques

James : Quand mes parents ont subdivisé cette terre, ils ont dû prendre des mesures d'atténuation en cas d'incendie en taillant des branches d'arbres afin que le feu ait moins de combustible.

Joanna : Nous pensons que la bande dégagée entre notre clôture à chevreuil et le vignoble a servi de coupe-feu. Si notre vinerie ou notre bâtiment de production avait été à la lisière des arbres, nous n'aurions peut-être pas été aussi chanceux. Le feu fait partie de l'écosystème du

pin ponderosa. Nous devons apprendre à composer avec cet élément et à le gérer. Nous croyons aux brûlages dirigés. La Première Nation de Westbank a fait du bon travail. Comme l'a dit notre chef des pompiers aux Nations Unies, l'argent est mieux dépensé avant qu'après un incendie. Il s'agit de prévenir plutôt que de guérir.

Diversifier pour atténuer les risques futurs

Joanna : Compte tenu des conditions météorologiques que nous connaissons, cet incendie a consolidé les plans que nous avons envisagés, comme la diversification pour ajouter de nouvelles sources de revenus – notamment la construction de petites unités pour permettre aux gens de vivre une expérience immersive dans un vignoble.

James : Nous envisageons aussi d'installer des micro-arroseurs et d'intercaler des cultures comme la moutarde et le trèfle pour ajouter de l'azote, ainsi que des betteraves, des carottes et des laitues destinées à la vente; en bref, nous voulons créer un

concept commercial plus circulaire.

Bâtir une communauté de soutien

James : En situation de crise, il est difficile de fonctionner. Mais les gens dont nous nous sommes entourés nous ont soutenus. Toutefois, nous sommes encore ébranlés. Le patron de Joanna à son autre emploi nous a fourni un logement. Mon ami nous a prêté un chariot élévateur à fourche. D'autres propriétaires de vignobles nous ont appelés pour nous offrir toute l'aide possible, de même que notre prêteur.

Joanna : J'ai toujours eu le sens de la communauté, mais cette expérience nous a vraiment enseigné le pouvoir de celle-ci. L'aide dont nous avons besoin et l'aide que nous offrons, les portes que nous gardons ouvertes, les relations que nous entretenons, tout cela est très important.

Nos relations existantes avec le gouvernement local et les organismes de soutien locaux comme le bureau du développement économique ou la

ville de West Kelowna nous ont beaucoup aidés à trouver rapidement les ressources disponibles. Il était réconfortant de savoir que nous n'étions pas seuls dans ces montagnes russes d'émotions.

Être ouvert au changement

James : Nous apprenons à traiter les raisins touchés par la fumée en discutant avec d'autres vignerons pour savoir ce qu'ils ont fait. Et nos membres du club vinicole ont continué à passer des commandes. Nous venons d'expédier une commande à un membre du club qui a perdu sa maison. On se dit alors que le feu a été dévastateur pour notre entreprise, mais qu'il y a des gens qui vivent des situations bien pires que la nôtre.

Joanna : Comme nous n'avons pas investi trop rapidement, nous n'avons pas l'impression d'avoir les mains liées. Nous allons déterminer la suite des choses, sans nécessairement rester attachés au résultat dont nous rêvions il y a 20 ans. ■

TOUT ÉQUIPÉ avec
AgExpert



fcc

Une décision qui tombe sous le sens.

La vie agricole est remplie de décisions difficiles. Les logiciels AgExpert Champs et AgExpert Comptabilité sont conçus pour aider les agriculteurs à utiliser leurs données pour prendre des décisions plus éclairées.

Abonnez-vous à AgExpert et vous pourriez gagner!

Prix boni

Crédit d'une valeur de 2 500 \$ chez un détaillant d'intrants partenaire de FAC

Participez avant le 31 janvier 2024

Prix pour participation hâtive

Produits technologiques d'une valeur de 5 000 \$

Participez avant le 29 février 2024

Grand prix

RANGER 1000 EPS 2024 de Polaris

Participez avant le 31 mars 2024



POLARIS

Visitez AgExpert.ca/toutequipe pour tous les détails.

TIREZ PARTI DES AVANTAGES INDÉNIABLES DE LA BIOMÉTRIE

PAR LORRAINE STEVENSON-HALL



Les systèmes numériques sont omniprésents dans le monde d'aujourd'hui et font tellement partie intégrante de nos vies que nous ne nous rendons même pas compte que nous les utilisons, comme lorsque nous consultons nos téléphones intelligents. L'ajout de données biométriques aux systèmes numériques peut améliorer leur utilité. En agriculture, la biométrie peut être utilisée pour les personnes ou le bétail.

L'une de ses applications concerne la biosécurité et l'atténuation des risques de maladie. Les gens peuvent transmettre des maladies par inadvertance, en particulier lorsqu'ils se rendent d'une ferme à l'autre dans le cadre de leur travail quotidien. Un système de gestion de la biosécurité utilisant la reconnaissance faciale pour contrôler l'entrée dans les bâtiments d'élevage peut contribuer à réduire les risques.

Parmi ces systèmes figure Protocol^{MD}, proposé par Farm Health Guardian. « De la même façon que vous déverrouillez votre téléphone portable en utilisant les caractéristiques de votre visage, vous pouvez ouvrir la porte de vos bâtiments d'élevage, indique Rob Hannam, président-directeur général de l'entreprise. Ce sont les cerveaux à l'origine de ce système qui sont la véritable clé de sa réussite. Nous surveillons les exploitations dans lesquelles vous vous êtes rendus récemment au sein de ce réseau, et si l'état sanitaire est différent, ou si vous vous êtes rendu il y a deux jours dans une exploitation où une maladie s'est déclarée, la porte ne se déverrouillera pas. » Protocol^{MD} aide les exploitants agricoles et les entreprises agroalimentaires à passer à la vitesse supérieure en matière de biosécurité.

L'identification du bétail est une autre application de la biométrie, comme dans le cas de OneCup AI. Le système Bovine Expert Tracking and Surveillance (BETSY) se compose d'un pipeline d'intelligence artificielle en infonuagique et de caméras permettant d'identifier et de suivre les animaux sous presque tous les angles. BETSY est installé à proximité d'un lieu de rassemblement de bovins, comme un distributeur d'aliments. « Chaque animal comporte 52 points qui nous permettent de recueillir des données, explique Mokah Shmigelsky,

président-directeur général de l'entreprise. Dès que BETSY identifie un animal, le système recueille des données chaque fois qu'il le voit et génère un historique de l'animal. »

Les clients peuvent voir leurs bovins en temps réel et les éleveurs peuvent recevoir des alertes si une vache est sur le point de vêler ou si elle est en œstrus et prête pour la reproduction.

Le logiciel PruvIT utilise également la biométrie pour l'identification des animaux – FaceIT – pour l'identification des moutons. « L'objectif est de faciliter l'automatisation des données pour la production de rapports de traçabilité et la collecte autonome de données », explique Corlena Patterson, présidente-directrice générale de PruvIT. Le système numérise, automatise et transmet les renseignements sur la traçabilité et la production pour permettre aux agriculteurs de mieux comprendre leurs activités tout en se conformant à la réglementation. FaceIT peut identifier un animal sous différents angles.

« Outre la traçabilité, l'utilisation de la vision par caméra et de la biométrie rend la collecte de données plus autonome, réduisant ainsi la main-d'œuvre nécessaire à la collecte de certaines informations », explique M^{me} Patterson.

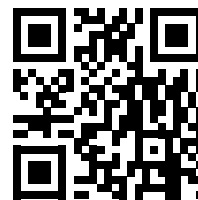
OneCup AI et PruvIT peuvent tous deux être utilisés pour d'autres espèces de bétail, comme les chevaux et les chèvres.

Qu'elle soit utilisée pour obtenir des données sur la production ou pour améliorer la gestion de la biosécurité, la biométrie renforce les systèmes numériques, ce qui pourrait révolutionner la gestion des exploitations agricoles. ■

POUR EN SAVOIR PLUS, VISITEZ :

- farmhealthguardian.com/fr/protocol-fr/
- onecup.ai [en anglais seulement]
- pruvit.tech [en anglais seulement]

PRENEZ UNE LONGUEUR D'AVANCE SUR VOTRE PLANIFICATION SUCCESSORALE



Le transfert d'une ferme à la prochaine génération peut être un processus intimidant qui est trop souvent relégué au second plan.

La **ressource Transfert agricole – Outil d'aide à la planification testamentaire et successorale^{MC}** peut vous aider à réfléchir aux décisions importantes en matière de planification avant de rencontrer vos conseillers. Après avoir répondu à une série de questions de type « oui ou non » sur votre testament et votre succession, vous recevrez un rapport confidentiel de planification par courriel.

Balayez le code QR ou visitez le site **willingwisdom.com/FAC** pour explorer l'outil et préparer des questions à l'intention de vos conseillers.

LA STRATÉGIE FAVORISE LA RENTABILITÉ

Des recherches indiquent qu'une meilleure gestion stratégique stimule la rentabilité des exploitations agricoles. Les gestionnaires stratégiques ont tendance à mieux réussir au fil du temps, peu importe la taille, l'emplacement ou le type d'entreprise.

Est-ce que vous élaborez et mettez en œuvre des pratiques stratégiques?

Utilisez la liste de vérification ci-après pour découvrir comment améliorer vos processus de gestion.

- Définir des buts et des objectifs mesurables.
- Mettre en place des procédures pour surveiller et évaluer continuellement les données internes et externes.
- Rédiger des plans pour gérer le personnel, l'exploitation, le marketing, les finances, la prise de décisions et la prise de risques.

Source : fmc-gac.com

INTÉGREZ LES ANTÉCÉDENTS DE VOTRE FERME DANS VOTRE PLAN D'AFFAIRES



L'historique de votre exploitation agricole représente une partie importante de votre plan d'affaires. En faisant le suivi de l'évolution de votre entreprise au fil des ans, vous pourrez renforcer d'autres éléments de votre plan, comme la vente ou la commercialisation de vos produits ou services.

Tenez compte des étapes ci-dessous lorsque vous dressez les antécédents de votre entreprise. Mentionnez votre expérience et vos qualifications personnelles; les cultures ou le bétail, la taille et l'emplacement de votre exploitation et toute autre caractéristique qui distingue votre exploitation des autres; les investissements dans la technologie, l'équipement ou l'infrastructure; les pratiques de durabilité adoptées ou les certifications obtenues à cet égard; et les partenariats clés conclus avec des fournisseurs, des distributeurs ou d'autres intervenants.

1. Fouillez dans vos racines et fournissez une brève chronologie.
2. Décrivez les activités commerciales qui ont été fructueuses et celles qui ne l'ont pas été.
3. Décrivez votre entreprise actuelle. Indiquez vos efforts continus en matière de recherche et de développement, ou vos projets d'expansion.

Balayez le code QR ou visitez le site fac.ca/Savoir et cherchez l'article « Vous rédigez un plan d'affaires? Voici trois éléments à inclure dans les antécédents de votre exploitation agricole ».

RENFORCEZ L'ESPRIT D'ÉQUIPE AU SEIN DE VOTRE FAMILLE

Les entreprises familiales sont uniques et les experts s'entendent sur le fait qu'une base solide et une vision claire sont des éléments essentiels à leur bon fonctionnement. Comment pouvez-vous améliorer vos relations de travail?

- Précisez vos attentes. Créez un manuel de politiques qui expose clairement les fonctions, les responsabilités et les limites.
- Établissez votre propre définition de la réussite en y incluant les valeurs et les facteurs personnels qui sont importants pour vous.
- Tenez régulièrement des réunions de famille pour encourager la communication et établir une orientation claire qui respecte les responsabilités et les besoins de chacun.

PROTECTION DE L'ENTREPRISE AGRICOLE : LE RÔLE D'UN ACCORD PRÉNUPTIAL EN CAS DE DIVORCE

L'ÉTUDE DE CAS FICTIVE QUE VOICI A ÉTÉ PRÉPARÉE PAR BDO

« Es-tu certaine de vouloir épouser un agriculteur? » Cette question, Georges l'a posée maintes fois à sa fiancée Monique. La raison pour laquelle il posait constamment cette question, surtout pour plaisanter, était liée à l'histoire de la ferme familiale.

Le père de Georges, André, et son oncle Guy pratiquaient l'agriculture ensemble. Ils ont hérité de la ferme de leur père et étaient producteurs de lait et de cultures commerciales. Georges a grandi en regardant la ferme prendre de l'expansion et a été témoin de l'harmonie au travail entre son père et son oncle. Dès son jeune âge, il savait qu'il voulait devenir agriculteur. Mais quand Georges était au début de la vingtaine, son oncle Guy a éprouvé des problèmes conjugaux qui ont mené au divorce.

Le règlement du divorce a été un cauchemar et les choses ont mal tourné entre Guy et sa femme. Cela a aussi pesé sur la relation entre Guy et André, au point de compromettre dangereusement leur association. Aucun plan n'était en place pour protéger l'entreprise ou ses actifs en cas de divorce. Selon la structure de propriété de l'exploitation, tout, y compris les terres et le quota, entrait en ligne de compte dans le règlement du divorce.

Le stress financier était intense et des décisions importantes ont dû être prises pour respecter le règlement et garder la ferme à flot. Certains terrains et équipements ont dû être vendus et les plans d'expansion ont été réduits.

Le retrait d'argent de la société a eu des répercussions fiscales pour Guy. Il a fallu des années avant que les effets du divorce soient pleinement résorbés, tant sur le plan financier qu'émotionnel.

Georges et Monique avaient commencé à se fréquenter pendant cette période trouble, et ils ont ressenti les effets du divorce. Quand ils ont finalement décidé de se marier, ils étaient tout à fait conscients des répercussions qu'un divorce peut avoir sur une entreprise familiale. La cousine de Georges, Angela, avait aussi une participation dans la ferme, ce qui signifiait qu'un jour, il y aurait plusieurs générations et plusieurs familles dans le portrait.

Monique avait été témoin des conséquences du divorce de Guy et comprenait les points de vue exprimés par la famille, mais ses parents craignaient qu'elle ne renonce à ses droits en tant qu'épouse.

Guy et André étaient très favorables à un accord prénuptial et avaient déjà établi dans la convention entre actionnaires qu'un tel accord était exigé pour toute personne qui acquerrait un droit de propriété dans l'exploitation agricole constituée en société par actions. Monique et Georges savaient qu'ils n'avaient pas le choix s'ils avaient l'intention de prendre une participation dans la ferme.

Comme le mariage était prévu dans un an, André et Guy ont organisé des réunions avec leur avocat et leur comptable pour examiner la structure de l'entreprise et élaborer un plan approprié. Celui-ci prévoyait la venue de Georges et de Monique dans l'entreprise, mais



protégeait l'exploitation contre les conséquences d'un éventuel divorce.

Essentiellement, le plan prévoyait ce qui suit : l'avocat de la ferme, qui possédait de l'expérience en droit de la famille, préparerait un projet d'accord, qui servirait désormais de modèle pour les unions futures.

Georges et Monique obtiendraient un avis juridique indépendant pour s'assurer de bien comprendre ce qu'on leur demandait.

L'objectif de l'accord était simple : veiller à ce que l'entreprise soit protégée contre des charges financières comme celles qui ont découlé du divorce de Guy. L'accord prévoirait aussi la façon de gérer le règlement du divorce, le cas échéant.

Le plan garantissait un règlement rapide tout en évitant les délais susceptibles de nuire à la capacité de l'entreprise à prendre des décisions. Il permettrait à Georges et à Monique de planifier leurs besoins de trésorerie en cas de divorce. L'accord ne porterait que sur les actifs appartenant à la société. Les terres et les actifs détenus à titre personnel par André et son épouse, et qui devaient être transférés à Georges et à Monique n'étaient pas visés par l'accord.

L'avocat a expliqué que, sans accord, toute augmentation de la valeur de la société serait considérée comme faisant partie du patrimoine familial net et attribuée à Georges et à Monique. La plus grande partie de la valeur de l'exploitation agricole était constituée des terres et du quota, de sorte qu'un divorce pourrait forcer la vente de ces actifs pour financer un règlement.

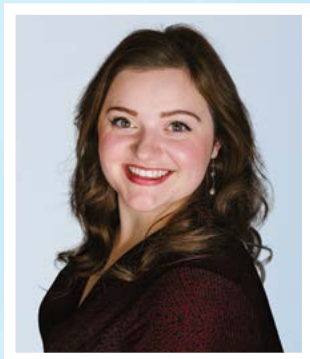
L'accord prénuptial stipulerait que les actions de la société ne font pas partie du patrimoine familial net. De cette manière, toute augmentation de la valeur de la société ne serait pas assujettie à une répartition avec le conjoint qui part.

Pour reconnaître la contribution importante et l'engagement du jeune couple, André et Guy ont légèrement modifié l'accord. Ils ont y ajouté une disposition selon laquelle 10 % de toute augmentation de la valeur de la ferme ferait partie du patrimoine familial net et serait divisée entre les jeunes conjoints s'ils divorçaient. Le montant leur serait versé sur une période de dix ans.

Bien qu'il existait de nombreuses façons d'atténuer les conséquences d'un autre divorce, Guy et André savaient qu'en intégrant l'exigence d'un accord prénuptial dans la convention entre actionnaires, la décision ne serait plus du ressort de leurs enfants.

Les enfants étaient tous au courant de l'accord et pouvaient en parler ouvertement s'ils avaient une relation sérieuse. Cela a éliminé l'embarras de devoir demander à un associé de signer un accord prénuptial tout en garantissant que la ferme n'aurait pas à traverser un autre divorce chaotique. ■

QU'EST-CE QUI EST ÉQUITABLE LORSQUE CHACUN CONTRIBUE DIFFÉREMMENT À LA FERME?



Annessa Good-Hassard

Conseillère en entreprise
Calgary, Alberta

Deux choses sont nécessaires pour exploiter une entreprise : du temps et de l'argent. Les associés membres d'une même famille peuvent contribuer à la main-d'œuvre, à la gestion, au financement ou à tous ces aspects.

Cependant, pour trouver l'équilibre et l'harmonie, il est

essentiel d'avoir des conversations qui garantissent que toutes les contributions sont valorisées d'une manière que chacun accepte de façon proactive.

Je vois parfois des situations où un membre de la famille travaille à temps plein dans l'exploitation et son frère ou sa sœur à temps partiel. La personne vivant et travaillant à la ferme profite des avantages du mode de vie agricole, tandis que celle qui n'y vit pas dispose d'un revenu disponible particulièrement élevé. Chaque avantage a une valeur, et cette valeur peut être perçue différemment selon la personne.

Ou alors, un jeune producteur n'a pas encore un poste de gestion dans l'exploitation, mais il acquiert de nouvelles compétences et contribue de manière importante à l'activité de l'entreprise. Quelle valeur cela a-t-il? Il est important de communiquer et de s'entendre à ce sujet, sans quoi le ressentiment risque de s'installer.

Une bonne façon de trouver un équilibre dans de tels cas est de suivre les gains au fil du temps. Pour une famille, il importe de fixer des attentes quant aux gains futurs. Décidez ensemble de ce qui est possible financièrement. Réfléchissez au montant de liquidités nécessaires pour assurer votre retraite ou pour ajouter d'autres actifs ultérieurement.

Veillez à ce que les décisions soient claires. Assurez-vous de savoir combien d'employés à temps plein ou à temps partiel l'exploitation peut se permettre d'embaucher, afin que les attentes soient réalistes. Si l'entreprise n'a pas la capacité d'employer tous les enfants à temps plein, la ou les personnes qui y travaillent à temps partiel peuvent-elles convertir leur apport en main-d'œuvre en participation future? ■



Valerie Panko

Conseillère en entreprise, FAC
Regina, Saskatchewan

Je pense que l'un des moyens les plus efficaces de garantir un sentiment d'équité et d'équilibre est de mettre en place des processus de gouvernance.

La gouvernance est le processus que vous utilisez pour éviter la rupture des relations. Elle vous

permet de créer votre propre ensemble de règles sur la façon dont les contributions sont évaluées, consignées, suivies et rémunérées.

En l'absence de gouvernance, le terme « équitable » pourrait perdre son sens, car ce qui est équitable pour l'un ne l'est pas forcément pour l'autre. Il est important que chacun participe à la discussion pour déterminer ce qui est équitable pour tous.

Par exemple, une personne peut apporter une contribution en dollars plutôt qu'en heures, et cette contribution sera considérée comme équitable en fonction des politiques que vous instaurez (au moyen de la gouvernance) sur la manière dont elle est mesurée et évaluée. Lorsque vous déterminez si une rémunération est équitable ou non, la notion d'équité doit être définie et convenue d'avance.

Lors de la mise en place d'un processus de gouvernance, il convient de commencer par quatre domaines principaux : la **prise de décisions**, la **communication**, la **résolution de conflits** et la **rémunération**.

Décidez ce que vous et votre famille voulez déterminer dans chaque domaine. S'il n'y a pas de « bonne » façon de procéder, il existe des méthodes et des outils éprouvés, et la gouvernance aide à choisir ceux qui vous conviennent le mieux.

Un facilitateur peut vous aider à décider ce qu'il faut inclure, en veillant à ce que chaque personne ait une chance égale de contribuer à déterminer ce qui est important pour elle et comment cela est mesuré ou évalué. Il peut vous aider à établir des règles en matière de

rémunération, de communication et de résolution de conflits – comment sommes-nous gouvernés en tant que groupe? En cours de route, s'il y a une objection, vous aurez des règles concernant la résolution de conflit, puis vous les utiliserez pour déterminer la rémunération.

Essentiellement, la gouvernance est le processus par lequel on définit ce qui est équitable. Ce processus permet aux deux parties de s'entendre sur une même définition, de façon à ce que toutes les parties soient pleinement engagées. Il permet de s'assurer que tout le monde est aligné, s'est entendu et se sent responsabilisé. ■

CALCULER L'APPORT EN MAIN-D'ŒUVRE

La formule suivante, créée par Merle Good, spécialiste en succession agricole au cabinet GRS Consulting, peut servir à déterminer la valeur et à trouver l'équilibre. Elle indique que votre travail vaut plus que ce que l'exploitation peut se permettre de vous payer :

VALEUR = LIQUIDITÉS + AVANTAGES (carburant, loyer, etc.) + CAPITAUX PROPRES

EXEMPLE 1

La contribution de la jeune génération qui travaille à temps plein vaut 120 000 \$ (bien au-delà du travail). Alors qu'ils ne perçoivent qu'un salaire de 55 000 \$, on leur doit un apport en main-d'œuvre qui se chiffre à 65 000 \$ pour 2023. Il convient de suivre et de consigner cet apport en main-d'œuvre. Il est pris en compte dans le bilan lorsque les différents apports sont convertis en participation dans l'entreprise, qu'il s'agisse de terres ou d'actifs opérationnels comme des bovins.

EXEMPLE 2

Une fille de producteur agricole travaille à temps partiel à l'extérieur de la ferme. Elle n'a pas retiré de liquidités de l'entreprise, mais a investi dans celle-ci. Elle reçoit un crédit, qui est entièrement constitué de capitaux propres. Il faut en effectuer le suivi tous les ans. Même si cela ne fait pas partie du bilan, il faut le consigner. Tout le monde doit s'entendre sur les attentes relatives à l'apport en main-d'œuvre et sur la formule permettant de le convertir en capitaux propres, et les chiffres doivent être transparents.

Les familles peuvent faire le suivi de leur apport à l'exploitation dans un journal en ligne qui est révisé annuellement et auquel tout le monde a accès.

Pour déterminer les attentes annuelles de votre famille quant à la façon dont l'apport en main-d'œuvre sera converti en participation dans l'entreprise, posez les questions suivantes :

- À quel moment et de quelle manière prévoit-on que l'apport en main-d'œuvre sera converti en actifs, et de quel type d'actif s'agira-t-il?
- Comment abordons-nous la valeur temporelle de l'argent?
- Comment cette question est-elle abordée dans le plan successoral des parents?
- Assurez-vous de garder les voies de communication ouvertes et de communiquer les changements quant aux attentes. Veillez à tenir compte des objectifs et de la vision de chacun, y compris les objectifs familiaux individuels.
- Officialisez le processus et les discussions à ce sujet et établissez des attentes relatives aux gains futurs – et faites-en le suivi!

DÉPENDANCE ET SANTÉ MENTALE : RECONNAÎTRE LES SIGNES AVANT-COUREURS

PAR PETER GREDIG



Il n'est pas rare qu'il y ait un lien entre dépendances et problèmes de santé mentale. Parfois, une dépendance crée un problème de santé mentale. D'autres fois, c'est l'inverse. La prise de conscience des changements dans nos propres habitudes de comportement et dans celles des personnes qui nous entourent peut aider à prévenir ou à gérer les dépendances.

Bonnie Taylor, travailleuse sociale et psychothérapeute autorisée établie dans un secteur rural du sud de l'Ontario, considère la consommation abusive de substances comme un défi pour l'agriculture, surtout lorsque le stress et l'anxiété sont élevés. « Les dépendances se développent graduellement, mais parfois, prendre un verre dans un contexte social ou boire une bière après le souper peut devenir une habitude, et avec le temps, la modération fait place à la dépendance. Le sommeil est souvent un élément important de l'équation. Une pression intense pendant les périodes chargées peut nuire à la capacité de se calmer et de dormir suffisamment. La consommation d'alcool ou d'autres substances pour faciliter le sommeil peut devenir la norme et finir par devenir un problème. »

Conscience de soi et honnêteté

Étant donné que les dépendances se développent souvent au fil du temps, leurs répercussions négatives peuvent aussi se remarquer graduellement. À mesure que la dépendance s'aggrave, des problèmes peuvent apparaître dans les relations personnelles et professionnelles, dans la qualité du travail, et même sur le plan de la sécurité au travail.

Selon M^{me} Taylor, lorsque le comportement et les habitudes de consommation changent, il est important de se poser des questions : « Pourquoi est-ce que je bois ou consomme plus souvent? Devrais-je arrêter pendant quelque temps? Dois-je changer mes habitudes de consommation et mon exposition à la substance? »

Surveiller les signes

Les signes d'une dépendance problématique sont souvent semblables à ceux de la maladie mentale. Vous remarquerez peut-être que votre proche ou votre collègue ne semble plus aimer les choses qui lui plaisaient, adopte une attitude très défensive à propos de sa consommation, arrive souvent en retard au travail ou ne fait pas ce qu'il a à faire.

« Il n'est pas rare que les dépendances modifient notre comportement, nos activités sociales, nos fréquentations et notre vision de la vie, qu'elles nous amènent à nous mettre rapidement en colère ou à nous isoler pour boire ou consommer. Il vient un moment où l'habitude acquise ne fonctionne plus pour faire face au stress ou à la pression, mais il est très difficile d'inverser une habitude enracinée », souligne M^{me} Taylor.

Certaines dépendances résultent d'une activité socialement acceptable, comme la consommation d'alcool dans un contexte social ou la consommation de drogues à des fins récréatives. D'autres dépendances peuvent résulter de la prise de médicaments antidouleur pendant si longtemps qu'elle en devient problématique.

« Qu'il s'agisse d'alcool, de drogues récréatives, de médicaments sur ordonnance, de jeux de hasard ou d'autre chose, le cerveau d'une personne dépendante recherche cette stimulation, et le fait d'en être privé entraîne un sentiment négatif ou un état de manque. Pour certains, la gravité du processus de sevrage fait qu'il est extrêmement difficile de réduire ou de cesser la consommation de la substance », explique M^{me} Taylor. La dépendance aux opioïdes peut être particulièrement problématique et doit être traitée par un médecin et par un expert en toxicomanie.

Comment aider une personne dépendante

Il est inutile de confronter un membre de la famille ou un employé au sujet d'une dépendance potentielle. « Attendez une occasion d'en discuter lorsque la personne a toutes ses facultés. Faites preuve de compassion et de bienveillance; le message

est que vous vous souciez de l'autre. Évitez de lancer des accusations. Ayez sous la main les coordonnées des ressources qui pourraient être utiles. »

Selon M^{me} Taylor, les gens reconnaissent souvent qu'ils sont aux prises avec une dépendance, mais sont réticents à prendre des mesures pour s'en libérer. « Il est important de garder à l'esprit que personne ne veut devenir dépendant, mais cela se produit. Soyez solidaire et offrez toute aide qui pourrait permettre à l'autre de faire plus facilement le premier pas. »

Stratégies de réduction des méfaits

Les efforts visant à trouver des substituts au comportement de dépendance font partie d'une stratégie de réduction des méfaits. « Si un verre après le travail se transforme en une succession de cuites nocturnes, remplacez ce rituel par une promenade, concentrez votre énergie sur un projet ou un passe-temps, ou passez plus de temps avec des amis et des membres de la famille qui ne facilitent pas ou n'appuient pas le comportement de dépendance. » Il est essentiel de réserver du temps en dehors du travail et des comportements nuisibles pour des activités autothérapeutiques.

De l'aide est disponible

Les dépendances touchent les hommes et les femmes, les jeunes et les moins jeunes, et elles se répercutent au-delà de la personne dépendante. Du soutien et de l'aide professionnelle sont à la disposition des personnes dépendantes et de leur entourage. Il est judicieux de commencer par consulter un médecin de famille, mais d'autres ressources peuvent être utiles si l'on n'a pas accès à un médecin ou à un conseiller. ■

Pour obtenir une liste détaillée des ressources en santé mentale destinées aux personnes travaillant en agriculture, consultez le site fac.ca/MieuxEtre.

LES QUATRE FACETTES DE LA DÉPENDANCE

COMPULSION

La personne a un besoin absolu et irrésistible d'assouvir sa dépendance. Le défaut de céder à l'habitude entraîne une anxiété insoutenable qui affecte tous les autres comportements.

ENVIE IMPÉRIEUSE

L'envie de nourrir la dépendance devient aussi dévorante que la faim, comme si c'était essentiel à la survie. Cette envie se manifeste souvent par l'agitation, l'insomnie et le manque d'appétit.

CONSÉQUENCES

Le comportement se poursuit même lorsque des conséquences négatives deviennent apparentes. Parmi ces conséquences, on compte les problèmes relationnels, professionnels, juridiques et financiers.

CONTRÔLE

La personne perd le contrôle du moment ou de la façon dont elle assouvit sa dépendance. Il devient impossible de réduire ou d'éliminer le comportement lorsqu'on a perdu la maîtrise de la dépendance.

Sources : National Center for Biotechnology Information, U.S. National Library of Medicine, National Institutes of Health, Healthline

Notre mobilisation donne des **résultats impressionnants**

*L'industrie agricole et agroalimentaire canadienne a fourni un incroyable total de **143 millions de repas***

Merci aux donateurs d'**En campagne contre la faim** et à ceux et celles qui ont aidé à fournir un nombre exceptionnel de repas aux banques alimentaires et aux organismes en sécurité alimentaire. Vous améliorez réellement les choses.

2020 Seed Labs Inc.	Congebec	Les Éleveurs de porcs du Québec	Pile O' Bones Brewing Company
Agiska Coopérative	Courchesne Larose	Les Pommes de Terre Cardinal Inc.	Prairie Advertising
AGT Foods	Deuxième Récolte Canada	Les Producteurs de poulet du Canada	PRÉVAL AG INC.
Aliments BCI Foods Inc.	District Ventures Capital	Les Viandes Biologiques de Charlevoix	ReFeed Canada
Aliments LUDA Foods Inc.	Drake Meat Processors, Inc.	Lethbridge & District Exhibition - Lethbridge Farmers' Market	River Valley 4-H Club
Amir Group of Companies	duBreton	Lou's Kitchen	Riverside Natural Foods Ltd.
Baker Newby LLP	Dunkeld Turnip Plant / Ernewein Farms Limited	Maison Orphée	Saskatchewan Assessment Management Agency
Baker Tilly SGB LLP, Walkerton	Egg Farmers of Canada	Manitoba Pork	Saskatchewan Stock Growers Association
BDO Canada LLP	Exceldor coopérative	Maple Leaf Foods	SaskMilk
Bel-Gaufre	FAC	McCain Foods	Save-On-Foods
Bimbo Canada	Farmer Jane Cannabis Co.	McDonald's Canada	SIAL Canada
Boulangerie Chef Frankie	Fasken Law Firm	MD Food Transporting	Synergy AG Services - Yorkton Ltd.
Boulangerie Humanité inc	Federated Co-operatives Limited	METRO	Syngenta Canada
Boulangerie St-Méthode	Fraser Valley Meats	MNP	Sysco Canada
Bryan's Farm & Industrial Supply Ltd.	Fromagerie Boivin	Moisson Montréal	TerraLink Horticulture Inc.
Burnbrae Farms	Groupe Roy	Moissonneurs Solidaires	The Mosaic Company
Canadawide	Harrison Pensa LLP	Nestlé au Canada	The Wireless Age
Canadian Agri-Food Automation and Intelligence Network	Heartee Foods	New-Life Mills	Therrien Couture Joli-Coeur
Canadian Fruit & Produce Company	Idéal en Gros	Nortera	Thunder Bay Community Growing Project
Canneberge Nutra-Fruit	Ippolito Fruit & Produce Ltd.	Nutrien	Valley Harvest Sweet Potatoes - Charles Keddy Farms Ltd
Cargill	KMSC Law LLP	Olymel s.e.c.	Viterra
Casa Bonita Foods Inc.	KPMG LLP	P&H Milling Group	Windset Farms
Cat's Creamery	Kroeker Farms	Parrish & Heimbecker Limited	Woodville Farms Limited
Chenail Import Export	Lactalis Canada	PCL Construction Management Inc.	Young's Equipment Inc.
Conestoga Meats	Les Aliments Mejjicano Inc.		
	Les Chocolats Favoris Inc.		



ÉPARGNEZ MAINTENANT ET PAYEZ PLUS TARD

FINANCEMENT D'INTRANTS DE FAC

Choisissez le moyen simple et flexible de dégager des liquidités. Présentez une demande en ligne et vous aurez 12 mois pour faire l'achat de carburant, d'engrais et de produits de protection des cultures et jusqu'à 18 mois pour rembourser votre prêt.

FAC.CA/INTRANTS

RÊVER. BÂTIR. RÉUSSIR.

RÊVER. BÂTIR. RÉUSSIR.

Vous avez une vision.
Nous pouvons vous
aider à la réaliser.

Vous travaillez en agriculture et avez moins de 40 ans? Nous avons le financement et les ressources pour faire progresser votre entreprise.

Visitez fac.ca/JeuneAgriculteur



.....
Pour modifier votre abonnement, composez le 1-888-332-3301
.....

Retourner les exemplaires non distribuables à :

Financement agricole Canada
1800, rue Hamilton
Regina (Saskatchewan) S4P 4L3

**Postes Canada, numéro
de convention 40069177**