

**Plan d'évaluation  
ministériel d'ISDE**  
de 2024-2025 à 2028-2029

**Direction générale de la  
vérification et de l'évaluation**

Juin 2024

Vous pouvez lire cette publication en ligne à l'adresse <https://ised-isde.canada.ca/site/verification-evaluation/fr/evaluation>

Pour obtenir un exemplaire de cette publication ou un format substitut (braille, gros caractères, etc.), veuillez remplir le formulaire de demande de publication à l'adresse <https://www.ic.gc.ca/eic/site/iccat.nsf/frm-fra/EABV-9E9HE7> ou écrire à l'adresse suivante :

Centre de services aux citoyens d'ISDE

Innovation, Sciences et Développement économique Canada

édifice C.D. Howe

235, rue Queen

Ottawa, ON K1A 0H5

Canada

Téléphone (sans frais au Canada) : 1-800-328-6189

Téléphone (international) : 613-954-5031

ATS (pour les malentendants) : 1-866-694-8389

Heures de bureau : de 8 h 30 à 17 h (heure de l'Est)

Courriel : [ISED@Canada.ca](mailto:ISED@Canada.ca)

### Autorisation de reproduction

À moins d'indication contraire, l'information contenue dans cette publication peut être reproduite, en tout ou en partie et par quelque moyen que ce soit, sans frais et sans autre permission du ministère de l'Industrie, pourvu qu'une diligence raisonnable soit exercée afin d'assurer l'exactitude de l'information reproduite, que le ministère de l'Industrie soit mentionné comme organisme source et que la reproduction ne soit présentée ni comme une version officielle ni comme une copie ayant été faite en collaboration avec le ministère de l'Industrie ou avec son consentement.

Pour obtenir la permission de reproduire l'information contenue dans cette publication à des fins commerciales, veuillez demander l'affranchissement du droit d'auteur de la Couronne à l'adresse [www.ic.gc.ca/Demandes](http://www.ic.gc.ca/Demandes)

de droit d'auteur ou communiquer avec le Centre de services aux citoyens d'ISDE aux coordonnées ci-dessus.


© Sa Majesté le Roi du Chef du Canada, représentée par le ministre de l'Industrie, 2024.

No de cat. 2024-2025 à 2028-2029.

Iu1-37F-PDF

Also available in English under the title *ISED Departmental Evaluation Plan 2024-2025 to 2028-2029*

# Table des matières



3 «««	»»» 4
Note de confirmation <b>de l'administrateur</b> général	Contexte ministériel Priorités du gouvernement et du ministère Rôle de l'évaluation et gouvernance
5 «««	»»» 6
Évaluations et activités en 2023-2024 Évaluations à compter de 2023-2024	Évaluations prévues de 2024-2025 à 2028-2029
7 «««	
Annexes Annexe A : Calendrier d'évaluation quinquennal	

# Note de confirmation de l'administrateur général

## Note au Secrétariat du Conseil du Trésor :

J'approuve le Plan d'évaluation ministériel d'Innovation, Sciences et Développement économique Canada (ISDE) pour les exercices de 2024-2025 à 2028-2029, que je présente au Secrétariat du Conseil du Trésor du Canada conformément à la *Politique sur les résultats*.

Je confirme que le Plan d'évaluation ministériel :

- Prévoit l'évaluation de tous les programmes permanents de subventions et de contributions dont les dépenses réelles moyennes sur cinq s'élèvent à cinq millions de dollars ou plus par année au moins une fois tous les cinq ans, conformément aux exigences du paragraphe 42.1 de la *Loi sur la gestion des finances publiques* (LGFP);
- Répond aux Procédures obligatoires pour les évaluations;
- Appuie les exigences du système de gestion des dépenses, y compris le cas échéant, les mémoires au Cabinet, les présentations au Conseil du Trésor et les examens d'alignement des ressources.

Je veillerai à ce que le plan soit mis à jour chaque année et à ce que le Secrétariat du Conseil du Trésor du Canada soit informé de sa mise en œuvre, au besoin.

**Kennedy,  
Simon**

Digitally signed by  
Kennedy, Simon  
Date: 2024.07.05 14:30:10  
-04'00'

Simon Kennedy  
Sous-ministre  
Innovation, Sciences et Développement économique Canada

# Contexte ministériel

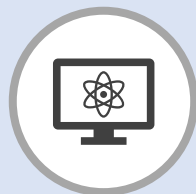
## Priorités du gouvernement et du ministère

Le Ministère continuera à travailler avec le portefeuille d'ISDE et d'autres partenaires fédéraux pour soutenir l'innovation canadienne en favorisant une croissance économique compétitive, durable et inclusive. ISDE concentre ses efforts sur l'amélioration des conditions d'investissement, le soutien à la science, l'aide à la croissance des petites et moyennes entreprises, le renforcement des capacités en matière de technologies et de processus propres et durables, l'augmentation de la part du Canada dans le commerce mondial, la promotion du tourisme et la mise en place d'un marché efficace et compétitif. ISDE soutiendra ces efforts en continuant à travailler avec ses partenaires dans les domaines suivants :

### Plan ministériel 2024-2025 d'ISDE



Instaurer un écosystème industriel et d'innovation durable pour les batteries, faisant du Canada un leader dans la fabrication, le recyclage et la réutilisation des batteries.



Faire progresser la stratégie en matière de biofabrication et de sciences de la vie grâce à des investissements stratégiques visant à renforcer la capacité nationale de biofabrication du Canada.



Faire progresser la fourniture de large bande en connectant davantage de ménages, y compris dans les régions rurales et éloignées du Canada, afin d'atteindre l'objectif du Canada de connecter 98 % des Canadiens à Internet à haut débit d'ici à 2026 et 100 % des Canadiens d'ici à 2030.



Aider les Canadiens à améliorer leurs compétences numériques et soutenir les entreprises canadiennes dans l'adoption des technologies numériques, afin que tous les Canadiens puissent prospérer dans l'économie numérique.



Avancer les mesures de relance pour soutenir les entreprises touristiques et les aider à se positionner en vue d'une croissance future



Rendre l'écosystème entrepreneurial canadien plus accessible en offrant des possibilités et un soutien aux personnes issues de groupes sous-représentés pour lancer, développer, faire croître et maintenir leurs entreprises.

## Rôle de l'évaluation et gouvernance

À ISDE, la fonction d'évaluation contribue aux exercices d'établissement de rapports organisationnels comme le plan ministériel et le rapport sur les résultats ministériels, oriente les décisions sur les ressources, les améliorations et le renouvellement des programmes par la réalisation d'analyses fondées sur des données probantes des dépenses de programme ministérielles, et appuie les présentations au Conseil du Trésor et les mémoires au Cabinet.

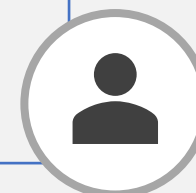
Le **Comité de la haute direction** (CHD) est l'organe consultatif chargé de superviser la fonction de mesure du rendement et d'évaluation à ISDE. Le sous-ministre est responsable en dernier ressort de l'approbation des évaluations.



Le **chef de l'évaluation** (aussi directeur général de la vérification et de l'évaluation) est responsable de la fonction d'évaluation et rend compte directement au sous-ministre.



Le **directeur de l'évaluation** appuie le chef de l'évaluation en dirigeant la fonction d'évaluation.



# Évaluations prévues à compter de 2023-2024

## Évaluations en 2023-2024

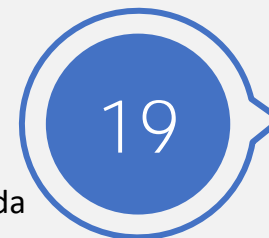
La Direction de l'évaluation a effectué **six** évaluations dirigées par ISDE pour **sept programmes** en 2023-2024, et **une** évaluation doit être approuvée cet été :

### Évaluations thématiques

1. Stratégie pour l'infrastructure de recherche numérique
  - Réseau canadien pour l'avancement de la recherche, de l'industrie et de l'enseignement (CANARIE)
  - Alliance de recherche numérique du Canada

### Évaluations traditionnelles

1. Futurpreneur
2. CanCode
3. Table ronde des affaires + de l'enseignement supérieur
4. Centre de recherches sur les communications
5. Programme de financement des petites entreprises du Canada
6. Stratégie pour les femmes en entrepreneuriat (initiatives exécutées par les ADR)
  - (à approuver à l'été 2024)



**Recommandations ont été formulées dans le cadre des évaluations réalisées en 2023-2024.**

### THÈMES COMMUNS RECENSÉS AU COURS DES ÉVALUATIONS



Les exigences en matière de **collecte de données** incluses dans les ententes de contribution d'ISDE améliorent la disponibilité et la qualité des données.



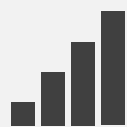
Les exigences et les définitions claires en matière d'**équité, de diversité et l'inclusion (EDI)** favorisent des pratiques et une mise en œuvre solides des programmes.



L'**échange d'information et la collaboration** avec les intervenants améliorent la gestion des données et l'exécution des programmes.

La Direction de l'évaluation a obtenu les résultats suivants en 2023-2024 :

#### DONNÉES



67 %

ou 4 des 6 évaluations effectuées en 2023-2024 ont mené à des recommandations pour améliorer la qualité et la disponibilité des données sur le rendement.



83 %

ou 5 des 6 évaluations effectuées en 2023-2024 intégrait un aperçu sur la COVID-19. Au fur et à mesure de l'évolution des priorités d'ISDE, les évaluations pourraient inclure moins de renseignements sur les répercussions de la COVID-19.

#### ACS PLUS



100 %

des évaluations effectuées en 2023-2024 intégraient des considérations liées à l'ACS Plus et à l'EDI dans la portée, la conception, la conduite et le rapport de l'évaluation.



100 %

des évaluations effectuées en 2023-2024 comprenaient des constatations et/ou des recommandations liées à l'ACS Plus et à l'EDI.

## 4 PRATIQUES EXEMPLAIRES OBSERVÉES DANS LES PROGRAMMES ÉVALUÉS

En 2023-2024, la Direction de l'évaluation a mis en évidence quatre pratiques exemplaires dont d'autres programmes d'ISDE pourraient s'inspirer dans leur conception et/ou leur mise en œuvre.

Les **communautés de pratiques chez les organisations bénéficiaires** constituent un moyen efficace d'échanger des idées, de collaborer et de relever les défis communs.

L'**approche fondée sur « l'expérience vécue »** pour l'élaboration, la gestion et la mise en œuvre des programmes favorise la mobilisation fructueuse des Canadiens sous-représentés.

Les **programmes coop qui attirent les meilleurs étudiants et mènent à leur intégration** favorisent le transfert du savoir et la planification de la relève, ce qui contribue à l'excellence de l'organisation.

Les **méthodes non traditionnelles d'octroi de crédit** réduisent les obstacles au crédit pour les entrepreneurs sous-représentés, ce qui leur permet d'obtenir et de gérer des prêts.

# Plan d'évaluation ministériel de 2024-2025 à 2028-2029

Le Plan d'évaluation ministériel (PEM) est un outil d'information et de gestion qui exprime les résultats de l'exercice annuel de planification des évaluations d'ISDE. La *Politique sur les résultats* exige que les administrateurs généraux approuvent chaque année un PEM quinquennal et le présentent au Secrétariat du Conseil du Trésor (SCT). Le PEM offre aussi la possibilité d'aider l'administrateur général à s'assurer que des renseignements sur les programmes du ministère sont disponibles pour orienter l'élaboration de politiques et de programmes et la prise de décision. Il **porte sur la totalité** des évaluations exigées en vertu de la *Loi sur la gestion des finances publiques* et dans les présentations au CT.

La Direction générale de la vérification et de l'évaluation (DGVE) d'ISDE adopte l'approche suivante lors de l'exercice annuel de planification des évaluations afin de déterminer le champ d'application général des évaluations aux dépenses ministérielles :

1

## Recueillir des données sur l'environnement d'évaluation

L'environnement de tous les programmes et domaines de dépenses possibles qui pourraient faire l'objet d'une évaluation au cours des cinq prochains exercices est établi à partir du Cadre des résultats ministériels (CRM) et du Répertoire des programmes afin de déterminer le champ d'application de l'évaluation. L'environnement d'évaluation prend en compte toutes les dépenses du ministère.

2

## Déterminer toutes les évaluations obligatoires et discrétionnaires

Les évaluations obligatoires sont recensées conformément aux exigences d'évaluation établies dans la *Politique sur les résultats*. Les facteurs de risque, tels que les priorités du ministère, l'importance relative du programme, les besoins d'information des intervenants et le calendrier optimal des évaluations, sont aussi pris en compte lors de l'exercice annuel de planification.

3

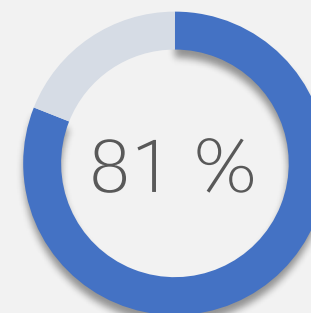
## Effectuer des consultations ministérielles annuelles

Des consultations sont menées auprès des directeurs généraux pour discuter des besoins, du calendrier et d'approche innovantes comme les évaluations thématiques, ainsi que des responsables de secteur pour valider les risques et les priorités, et les évaluations prévues. La Direction de la vérification interne est aussi consultée pour évaluer le champ d'application général des programmes.

## Plan d'évaluation quinquennal

La Direction a prévu **21** évaluations de programme de 2024-2025 à 2028-2029 pour **7 des 14** programmes du CRM. Le calendrier d'évaluation quinquennal complet se trouve à l'[annexe A](#).

Le calendrier d'évaluation quinquennal comprend **19** évaluations obligatoires pour satisfaire aux exigences de la *Loi sur la gestion des finances publiques* (LGFP) ou des présentations du Conseil du Trésor (CT) et **2** évaluations discrétionnaires qui sont exemptées des exigences d'évaluation conformément à la *Politique sur les résultats*. Pour les **21** évaluations prévues de 2024-2025 à 2028-2029, les consultations ministérielles ont permis d'établir **4** évaluations thématiques qui intégreront une approche de regroupement de programmes ou une approche ciblée qui se concentre sur des domaines de programme clés.



**des dépenses prévues totales d'ISDE sont visées par les évaluations prévues de 2024-2025 à 2028-29.**

# Annexe A : Calendrier d'évaluation quinquennal

Année	Évaluation	Obligatoire (LGFP ou présentation au CT)	Discrétionnaire (à la demande du programme)	Évaluation horizontale
2024-2025	1. Fonds pour la large bande universelle et 2. Brancher pour innover <b>*Évaluation thématique</b>	X		
	3. Fondation canadienne pour l'innovation	X		
	4. Compétences numériques pour les jeunes - programme dirigé par EDSC dans le cadre de la Stratégie emploi et compétences jeunesse	X		X
	5. Stratégie pour les femmes en entrepreneuriat ( <i>initiatives exécutées par ISDE</i> )	X		
	6. Programme canadien d'adoption du numérique – Volets 1 et 2	X		
	2025-2026	7. Stratégie pancanadienne en matière d'intelligence artificielle 2.0 <b>*Évaluation thématique</b>	X	
8. Programme de développement des petites entreprises et de l'entrepreneuriat		X		
9. Fonds pour les combustibles propres – programme dirigé par RNCan		X		X
2026-2027	10. Fonds de recherche biomédicale du Canada et Fonds d'infrastructure de recherche en sciences biologiques - programmes dirigés par ISDE	X		X
	11. Fonds stratégiques pour l'innovation			
	12. Initiative Grappes d'innovation mondiales	X		
	13. Orbite terrestre basse	X		
2027-2028	14. Réseau d'innovation pour la cybersécurité	X		
	15. Programme des ordinateurs pour les écoles et 16. Programme de stages Ordinateurs pour les écoles <b>*Évaluation thématique</b>	X	X	
	17. Fonds stratégique pour les sciences*	X		
2028-2029	18. Futurpreneur	X		
	19. Horizon Europe		X	
	20. CANARIE et 21. Infrastructure de recherche numérique <b>*Évaluation thématique</b>	X		

\* Programmes anciennement inscrits dans le CRM qui ont été intégrés au Fonds stratégique pour les sciences (FSS) :

- AdMare BioInnovations
- Institut canadien de recherches avancées (ICRA)
- Génome Canada
- Institut d'informatique quantique
- Parlons Science
- Mitacs
- Institut Périmètre de physique théorique
- Réseau de cellules souches