

---

# ANALYSE DES IMPORTATIONS

---

MOTEURS DE CHEVALETS DE POMPAGE

JANVIER A DECEMBRE 1983



Gouvernement  
du Canada

Expansion industrielle  
régionale

Government  
of Canada

Regional Industrial  
Expansion

Canada 

Pub. No. 84018 - B  
I.D. 2150  
Le 4 mars 1985

MOTEURS DE CHEVALETS DE POMPAGE

JANVIER A DECEMBRE 1983

Pour de plus amples renseignements, s'adresser à la:

Division de l'information et analyse des marchés  
Direction du développement des marchés  
Expansion industrielle régionale  
Ottawa, Canada, K1A 0H5  
Tel: (613) 995-8216

© Tous droits réservés 1984

Courome du Canada. Reproduction interdite sans le  
consentement écrit du ministre de l'Expansion industrielle  
régionale.

TABLE DES MATIERES

	<u>PAGE</u>
<u>SECTION I</u> - Portée de l'analyse	3
<u>SECTION II</u> - Analyse des importations	4
TABLEAU 1 - Selon la capacité et le genre de carburant	6
TABLEAU 2 - Selon la gamme de prix à l'unité	6
<u>SECTION III</u> - Importateurs canadiens	7
<u>SECTION IV</u> - Exportateurs étrangers au Canada	8
<u>SECTION V</u> - Production canadienne	8
<u>SECTION VI</u> - Tarifs du Canada et de l'étranger	9

- 
- REFERENCES:   (1) Tarif douanier: numéro 49105-1
- (2) La nomenclature canadienne pour le commerce international des marchandises (Cat. #65-502F, Statistique Canada)
- (3) Importations par marchandises (Cat. #65-007, Statistique Canada) Code N.C.C.I. Voir la section I.

SECTION I

PORTEE DE L'ANALYSE

Le présent rapport se fonde sur une analyse détaillée de documents traitant de l'importation de moteurs de chevalets de pompage, de janvier à décembre 1983. Ces genres de moteurs sont visés par le numéro tarifaire 49105-1 (la description du tarif figure à la section VI).

Les codes d'importation suivants de Statistique Canada ont été analysés:

- 502-25-29 Moteurs à gaz, non dénomés ailleurs de 6 HPAF ou moins
- 502-25-39 Moteurs à gaz, non dénomés ailleurs, de plus de 6 HPAF jusqu'à 11 HPAF
- 502-25-49 Moteurs à gaz, non dénomés ailleurs, de plus de 11 HPAF jusqu'à 50 HPAF
- 502-25-89 Moteurs à gaz, non dénomés ailleurs, de plus de 50 HPAF
- 502-99-18 Moteurs diesels et semi-diesels à usages multiples, accessoires
- 502-99-28 Moteurs à gaz à usages multiples, accessoires
- 502-99-31 Moteurs à kérosène d'usage général
- 502-99-32 Moteur au gaz naturel d'usage général
- 502-99-89 Moteurs d'usage général, non dénomés ailleurs

On a trouvé des moteurs de chevalets de pompage dans les catégories 502-25-89 et 502-99-32.

SECTION II

ANALYSE DES IMPORTATIONS

En 1983, les importations de moteurs de chevalets de pompage ont atteint 914 unités pour une valeur totale de \$7,103,228.

L'analyse indique que les moteurs d'une valeur de \$7,001 à \$10,000 représentent 64% de la valeur totale des importations (voir le tableau 2).

Des moteurs pris en compte dans la valeur totale, 64% ont une capacité de 10 à 15 HP et 91% des moteurs de cette capacité sont alimentés à l'essence (voir le tableau 1). Tous les moteurs importés proviennent des Etats-Unis et entrent au Canada par les provinces de l'Ouest. C'est l'Alberta qui en a reçu le plus (60% de la valeur totale). Les moteurs d'un et de deux cylindres représentent respectivement 71% et 26% du nombre total de moteurs importés; pour ce qui est des autres moteurs (3%), leur taille n'a pas été précisée.

Les trois principaux importateurs représentent 67% de la valeur totale des importations, et les cinq premiers, 77% de la valeur totale.

Les moteurs usagés, d'une valeur de \$40,000, ne figurent pas dans la présente analyse.

NOTE: Les valeurs sont fondées sur le prix de vente F.A.B. à l'usine en dollars canadiens. Le prix de vente représente la valeur payée par l'importateur sans compter le fret, l'emballage et les assurances quand on l'indique. Tous les escomptes commerciaux sont déduits du prix de vente, s'il y a lieu.

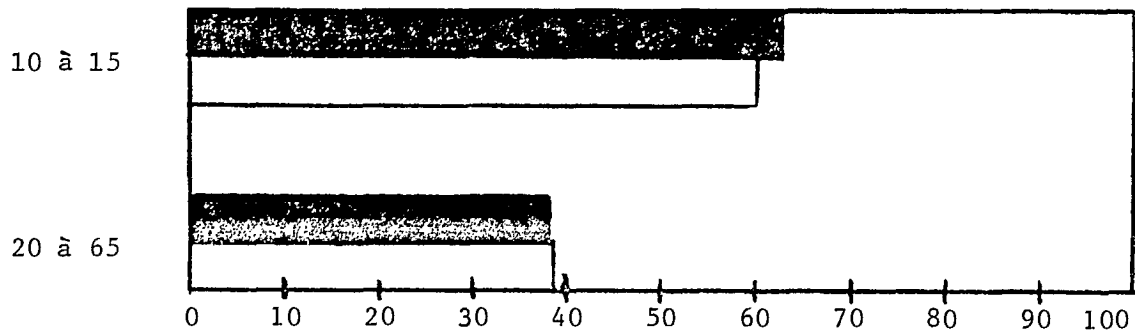
MOTEURS DE CHEVALETS DE POMPAGE

REPARTITION DES IMPORTATIONS SELON LA CATEGORIE DE HP

JANVIER A DECEMBRE 1983


DIAGRAMME I


Catégorie de HP



Pourcentage du total

Les moteurs de la catégorie des 10 à 15 HP  
représentent 64% du nombre de moteurs importés  
et 62% de la valeur du marché des importations.

Quantité = 

Valeur = 

SOURCE: Sondage maison - Tableau 1

TABLEAU 1

IMPORTATIONS DE MOTEURS DE CHEVALETS DE POMPAGE

SELON LA CAPACITE ET LE GENRE DE CARBURANT

JANVIER A DECEMBRE 1983

<u>Catégorie de HP</u>	<u>Quantité (nombre)</u>	<u>Valeur (\$)</u>	<u>GENRE DE CARBURANT</u>	
			<u>Essence (% de la valeur)</u>	<u>Gas naturel (% de la valeur)</u>
10 à 15	582	4,384,083	91	9
20 à 65	332	2,719,145	44	66
TOTAL	914	7,103,228	71	29

TABLEAU 2

IMPORTATIONS DE MOTEURS DE CHEVALETS DE POMPAGE

SELON LA GAMME DE PRIX A L'UNITE

JANVIER A DECEMBRE 1983

<u>Gamme de Prix (\$)</u>	<u>Quantité (nombre)</u>	<u>Valeur (\$)</u>	<u>Prix unitaire moyen (\$)</u>
6,000 et moins	41	226,040	5,513
6,001 à 7,000	214	1,336,524	6,245
7,001 à 8,000	263	1,979,700	7,527
8,001 à 10,000	308	2,558,711	8,307
Plus de 10,000	88	1,002,253	11,389
TOTAL	914	7,103,228	7,771



SECTION III

IMPORTATEURS CANADIENS

Voici la liste alphabétique des importateurs de moteurs de  
chevalets de pompage pour la période comprise entre janvier et  
décembre 1983 (voir la Section II).

Bird Oil Equipment Ltd.	Calgary, Alberta
Continental-Emsco Co. Ltd.	Calgary, Alberta Edmonton, Alberta
Dominion Oilfield Supply Co.	Calgary, Alberta Edmonton, Alberta Kindersley, Saskatchewan
Franklin Supply Co. Ltd.	Calgary, Alberta Lloydminster, Alberta
Manitou Metals Ltd.	North Battleford, Saskatchewan
Mid-Continent Supply Co.	Edmonton, Alberta
R.A. Lister Canada Ltd.	Toronto, Ontario
The National Supply Co. Ltd. Filiale de Armco Inc.	Edmonton, Alberta
USS Oilwell Supply Co. Ltd.	Calgary, Alberta Edmonton, Alberta
Viking Surplus Oilfield Equip.Ltd.	Estevan, Saskatchewan
Wilson Oilfield Supply Ltd.	Edmonton, Alberta

SECTION IV

EXPORTATEURS ETRANGERS AU CANADA

Voici, en ordre décroissant de valeur, la liste des principaux exportateurs de moteurs de chevalets de pompage au Canada entre janvier et décembre 1983 (voir la Section II). Tous les exportateurs sont américains.

Arrow Speciality Co.	Tulsa, OK
Gemini Engine Co.	Corpus Christi, TX
R.A. Lister Diesels Inc.	Olathe, KS
Oilwell Division, United States Steel Corp.	Garland, TX
Continental Emsco Co.	Sidney, OK
J.W. Operating Co.	Longview, TX

SECTION V

PRODUCTION CANADIENNE

Selon les données du Ministère, les moteurs de chevalets de pompage faisant l'objet du présent rapport ne sont pas fabriqués au Canada.

SECTION VI

TARIFS DU CANADA ET DE L'ETRANGER

CANADA

Les moteurs de chevalets de pompage visés par la présente analyse sont assujettis aux numéros tarifaires suivants, le plus souvent appliqués.

<u>Numéro tarifaire</u>	<u>Description</u>	(1) <u>Tarif de préférence britannique</u>	<u>Tarif de la nation la plus favorisée</u>	<u>Tarif général</u>	<u>Tarif de préfé- rence général</u>	<u>R.-U. &amp; Irlande</u>
49105-1	Machines et appareils utilisés dans les travaux d'exploration ou de découverte se rattachant aux puits de pétrole ou de gaz naturel ou pour la mise en valeur, l'entretien l'essai, l'épuisement ou la mise en exploitation de ces puits jusqu'à et y compris les têtes d'éruption ou les unités de pompage du pétrole en surface; machines et appareils de forage, employés à l'exploration, la découverte, la mise en valeur ou l'exploitation de gisements de potasse ou de sel gemme; ces dispositions ne visent pas les voitures automobiles ni les châssis sur lesquels les machines et les appareils sont montés.	En fr.	En fr.	En fr.	En fr.	En fr.

(Les Etats-Unis font partie de la catégorie de la NPF).

(1) A l'exception du Royaume-Uni et de l'Irlande.

Les numéros tarifaires et les taux de douanes sont sujets à des changements et on devra les vérifier en s'adressant directement au:

Ministère du Revenu national  
Programmes tarifaires  
Douanes et Accise  
Ottawa (Ontario)  
K1A 0L5

PAYS ETRANGERS

Prière d'adresser les demandes relatives aux tarifs et aux règlements commerciaux des pays étrangers aux:

Bureaux internationaux  
Ministère des Affaires Extérieures  
Ottawa (Ontario)  
K1A 0G2

