
ANALYSE DES IMPORTATIONS

FILM (VIERGE) POUR ARTS GRAPHIQUES
ROULEAUX ET FEUILLES
JANVIER A DECEMBRE 1984



Gouvernement
du Canada

Expansion industrielle
régionale

Government
of Canada

Regional Industrial
Expansion

Canada 

Pub. No. 85008 -PM
I.D. 2154
Le 7 novembre 1985

FILM (VIERGE) POUR ARTS GRAPHIQUES
ROULEAUX ET FEUILLES

JANVIER A DECEMBRE 1984

Pour de plus amples renseignements, s'adresser à la:

Division de l'information et analyse des marchés
Direction du développement des marchés
Expansion industrielle régionale
Ottawa, Canada, K1A 0H5
Tél: (613) 995-8216

© Tous droits réservés 1984

Couronne du Canada. Reproduction interdite sans le
consentement écrit du ministre de l'Expansion industrielle
régionale.

T A B L E D E S M A T I E R E S

	<u>PAGE</u>
<u>SECTION I</u> - Introduction	3
- Tendances des importations	5
- Analyse des importations	6
<u>SECTION II</u> - Tableaux	
<u>F I L M P O U R A R T S G R A P H I Q U E S - R O U L E A U X</u>	
TABLEAU 1 - Sommaire selon le genre, la quantité et la valeur	7
TABLEAU 2 - Selon le genre et les dimensions, y compris la concentration du marché d'importation	8
TABLEAU 3 - Par province d'entrée et genre	16
 <u>F I L M P O U R A R T S G R A P H I Q U E S - F E U I L L E S</u>	
TABLEAU 4 - Sommaire selon le genre, la quantité et la valeur	17
TABLEAU 5 - Selon le genre et les dimensions, y compris la concentration du marché d'importation	18
TABLEAU 6 - Par province d'entrée et genre	28
<u>SECTION III</u> - Liste des importateurs et exportateurs	29
<u>SECTION IV</u> - Tarifs du Canada et de l'étranger	30

- REFERENCES: -----
- (1) Tarifs douaniers: numéros 18702-01 et
93901-81
 - (2) La nomenclature canadienne pour le
commerce international des marchandises
(Cat. #65-502F, Statistique Canada)
 - (3) Importations par marchandises
(Cat. #65-007, Statistique Canada)
Code N.C.C.I. 915-39-50

SECTION I

INTRODUCTION

Le présent rapport renferme des données concernant les importations au Canada de film (vierge) pour arts graphiques au cours de l'année 1984.

Les factures de Revenu Canada, Douanes, fournissent des données sur chaque envoi importé au Canada. Le présent rapport se fonde sur un examen des factures de Revenu Canada, Douanes, classées sous le code 915-39-50, "Film (vierge) pour arts graphiques, rouleaux et feuilles".

Seules les factures représentant des importations en provenance du Japon et des Etats-Unis et ayant une valeur de \$40,000 ou plus, ont été examinées.

Le film pour arts graphiques est utilisé par l'industrie de l'imprimerie pour la photographie de la copie au trait et de la copie tramée. Après avoir été traité, il sert ensuite à l'exposition de plaques lithographiques.

Selon des sources ministérielles, il y a présentement au Canada une seule société capable de fabriquer le film pour arts graphiques en rouleaux et en feuilles. De nombreuses entreprises importent ce produit en gros rouleaux et le font couper et emballer au Canada. Dans la plupart des cas, ces produits sont distribués par l'entremise de vendeurs canadiens qui offrent une gamme complète de produits destinés aux arts graphiques, y compris les films, le matériel, les produits chimiques et autres.

Comparaison des valeurs

Code d'importation des marchandises de la Nomenclature canadienne pour le commerce international:

915-39-50 Film (vierge) pour arts graphiques, en rouleaux et en feuilles

	<u>Valeur</u> (\$,000)
Données publiées par Statistique Canada (Pour tous les pays)	49,354
Total des livraisons de \$40,000 et plus, Valeur en douanes, Pays d'origine, Japon et Etats-Unis tel que publié par Statistique Canada	31,127
Total des livraisons de \$40,000 et plus, Prix de vente, Pays d'origine, Japon et Etats-Unis tel qu'analysé dans le présent rapport	21,078

SECTION I (suite)

L'écart de \$10,049,000 entre les données publiées par Statistique Canada, soit \$31,127,000, et la valeur de \$21,078,000, analysée dans le présent rapport peut être attribué, principalement, à la différence entre la juste valeur marchande et le Prix de vente (F.A.B.). Dans bon nombre de livraisons, ce facteur s'élevait à 50%.

Les importations sont généralement consignées en fonction des valeurs établies aux fins de droits de douane, conformément aux dispositions de la Loi sur les douanes. Dans la plupart des transactions effectuées entre des sociétés non affiliées, la valeur en douane est identique au prix de vente, mais elle est supérieure à celui-ci dans bon nombre de transactions entre des sociétés affiliées.

TENDANCES DES IMPORTATIONS

NOMENCLATURE CANADIENNE POUR LE COMMERCE INTERNATIONAL, CODE 915-39-50

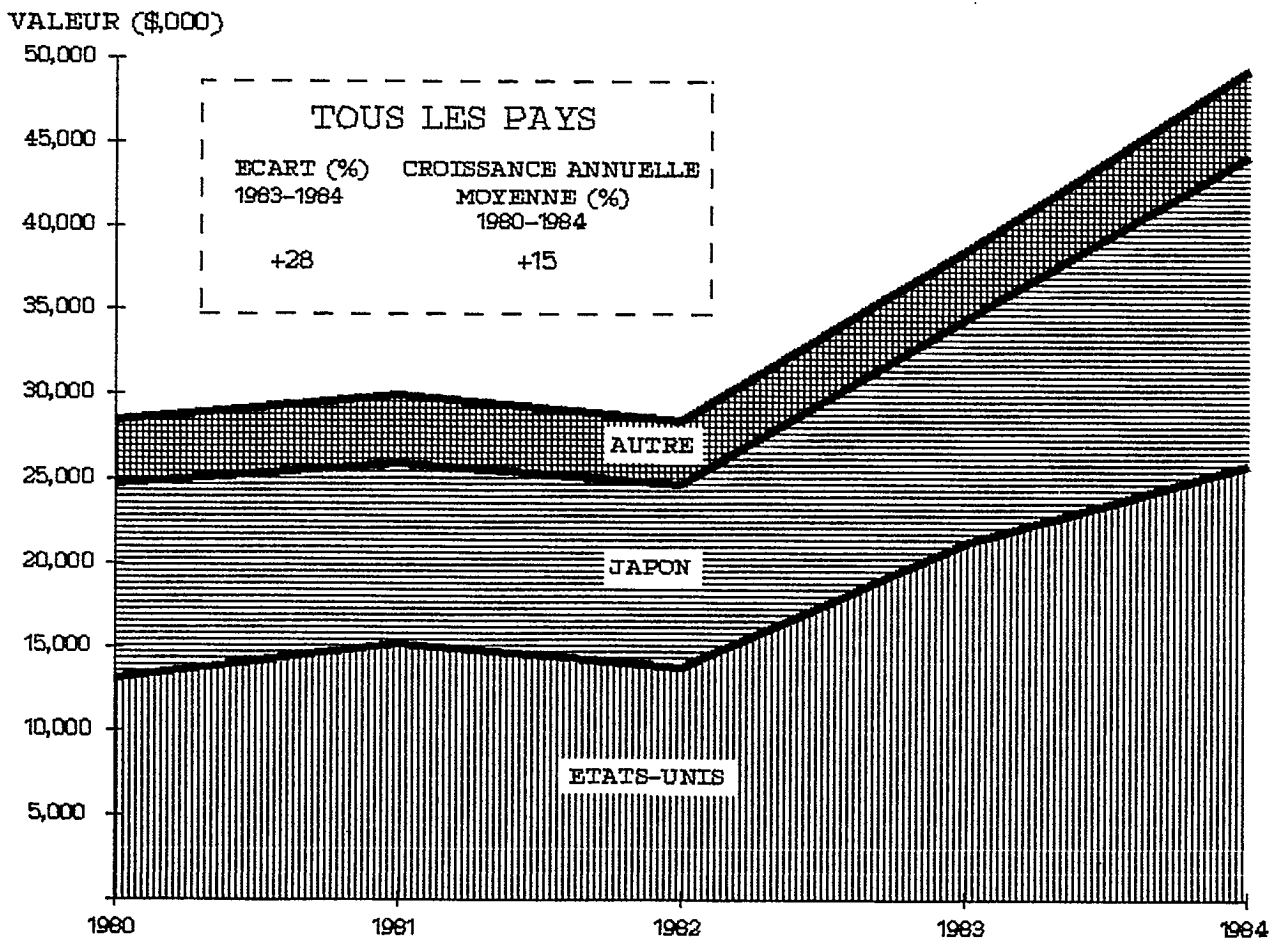
FILM (VIERGE) POUR ARTS GRAPHIQUES, ROULEAUX ET FEUILLES

ANNEES CIVILES 1980 A 1984

Année	Pays d'exportation			Tous les pays (\$,000)
	E.-U. (\$,000)	Japon (\$,000)	Autre* (\$,000)	
1980	11,547	13,088	3,788	28,423
1981	10,799	15,116	3,909	29,824
1982	10,873	13,760	3,758	28,391
1983	13,225	21,154	4,082	38,461
1984	18,443	25,770	5,141	49,354

*Note - Parmi les autres pays, on compte: le Royaume-Uni, la Belgique et le Luxembourg, la France, l'Allemagne de l'Ouest, l'Italie et la Suisse.

GRAPHIQUE I



ANALYSE DES IMPORTATIONS

Tel que l'indiquent les documents examinés, le total des importations de film (vierge) pour arts graphiques, en rouleaux et en feuilles, provenant des Etats-Unis et du Japon et évaluées à \$40,000 et plus se sont élevées, de janvier à décembre 1984, à 21 millions de dollars.

Rouleaux

On a évalué à 7.2 millions de dollars les importations de film (vierge) pour arts graphiques, en rouleaux.

Les dimensions des rouleaux s'échelonnaient de 1 3/8 pouce à 52 pouces de largeur et de 100 pieds à 3,516 pieds de longueur. Trois genres de film, soit le film pour la duplication, pour la reproduction au trait et pour la reproduction de plans, ont réclamé 5.6 millions de dollars ou 78 pourcent de la valeur totale (voir Tableau 1).

Les importations de la province de l'Ontario se sont élevées à 5.8 millions de dollars, soit 81 pourcent de la valeur totale.

Feuilles

Les importations de film (vierge) pour arts graphiques, en feuilles, ont atteint 13.8 millions de dollars.

Le film pour la reproduction au trait et celui pour la duplication ont été les deux principaux genres de film importés, représentant 58 pourcent (ou 7.9 millions de dollars) de la valeur totale (voir Tableau 4).

L'Ontario a réclamé 44 pourcent de la valeur totale des importations.

Selon la terminologie propre à Statistique Canada, 44 pourcent de la valeur totale des importations de film en rouleaux et en feuilles représente, semble-t-il, des "transactions affiliées", c'est-à-dire des livraisons entre sociétés affiliées.

On trouvera dans les tableaux qui suivent tous les détails concernant l'analyse effectuée.

SECTION II - TABLEAUX

TABLEAU 1 - SOMMAIRE

IMPORTATIONS DE FILM (VIERGE) POUR ARTS GRAPHIQUES, ROULEAUX

SELON LE GENRE ET LA VALEUR

JANVIER A DECEMBRE 1984

<u>Genre de film</u>	<u>Valeur (\$)</u>
A) Film-contact	855,261
B) Film pour la reproduction de plans	1,471,275
C) Film pour la duplication	2,263,186
D) Film tramé (demi-tons)	344,022
E) Film pour la reproduction au trait	1,924,072
F) Photo-composition	120,787
G) Analyseur	133,730
H) Film effaçable	59,749
I) Non indiqué (y compris film pour épreuves couleur et film d'instrumentation)	85,394
TOTAL	7,257,476

GRAPHIQUE II

VALEUR (\$,000)

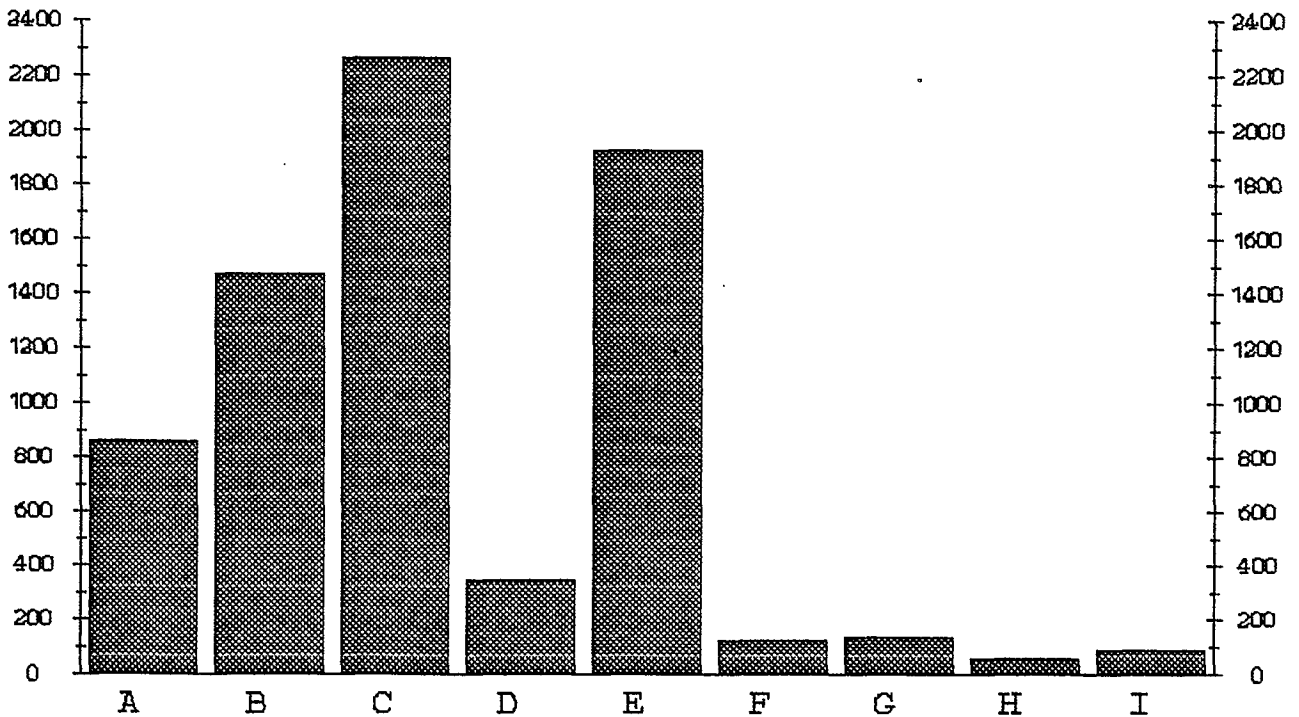


TABLEAU 2
IMPORTATIONS DE FILM (VIERGE) POUR ARTS GRAPHIQUES, ROULEAUX
SELON LE GENRE ET LES DIMENSIONS
JANVIER A DECEMBRE 1984

<u>Genre de film</u>	<u>Dimensions du rouleaux (pouces X pieds)</u>	<u>Quantité (pi. ca.)</u>	<u>Valeur (\$)</u>	<u>CONCENTRATION DU MARCHE D'IMPORTATION 3 principaux importateurs (pi. ca.)</u>
Film-contact:	1 3/8 X 500)			
	12 X 200)			
	14 X 200) (1)	74,556	45,741	73,623
	16 X 100)			
	16 X 200)			
	18 X 200)			
	20 X 200) (1)	76,132	44,611	76,132
	24 X 100)			
	24 X 200) (1)	102,600	60,557	101,400
	30 X 100)			
	30 X 200) (1)	89,500	52,104	89,500
	36 X 100)			
	36 X 200)			
	40 X 100) (1)	53,265	31,911	53,265
	40 X 200)			
	42 X 100)			
42 X 200)				
44 X 200) (1)	853,619	571,738	852,219	
48 X 200)				
Non indiqué			<u>48,599</u>	
			<u>855,261</u>	

(1) Regroupés pour respecter le caractère confidentiel

TABLEAU 2 (suite)

IMPORTATIONS DE FILM (VIERGE) POUR ARTS GRAPHIQUES, ROULEAUX

SELON LE GENRE ET LES DIMENSIONS

JANVIER A DECEMBRE 1984

<u>Genre de film</u>	<u>Dimensions du rouleaux (pouces X pieds)</u>	<u>Quantité (pi. ca.)</u>	<u>Valeur (\$)</u>	<u>CONCENTRATION DU MARCHÉ D'IMPORTATION 3 principaux importateurs (pi. ca.)</u>
Film pour la reproduction de plans:	6 X 300)			
	12 X 100)			
	12 X 300)			
	14 X 300)			
	16 X 300) (1)	136,300	85,641	130,700
	18 X 300)			
	20 X 300)			
	22 X 300)			
	24 X 100)			
	25 X 300)			
	27 X 300)			
	30 X 100) (1)	1,696,767	1,147,141	1,696,767
	30 X 200)			
	36 X 100)			
36 X 200) (1)	228,900	118,561	226,500	
42 X 100)				
42 X 200) (1)	228,300	119,932	223,750	
48 X 100)				
		<u>2,290,267</u>	<u>1,471,275</u>	<u>2,253,317</u>
Film pour la duplication:	1 3/8 X 100)			
	10 X 200) (1)	24,457	19,759	22,167
	12 X 200)			
	14 X 100)			
	14 X 200) (1)	129,263	98,648	126,931

(1) Regroupés pour respecter le caractère confidentiel

TABLEAU 2 (suite)

IMPORTATIONS DE FILM (VIERGE) POUR ARTS GRAPHIQUES, ROULEAUX

SELON LE GENRE ET LES DIMENSIONS

JANVIER A DECEMBRE 1984

<u>Genre de film</u>	<u>Dimensions du rouleaux (pouces X pieds)</u>	<u>Quantité (pi. ca.)</u>	<u>Valeur (\$)</u>	<u>CONCENTRATION DU MARCHÉ D'IMPORTATION 3 principaux importateurs (pi. ca.)</u>
Film pour la duplication:	16 X 200	39,469	31,389	39,469
	18 X 200	13,800	11,857	13,200
	19 X 200)	234,798	182,996	231,832
	20 X 100)			
	20 X 200) (1)			
	20 X 300)			
	24 X 100	5,600	4,285	5,000
	24 X 200	392,800	278,284	368,400
	30 X 100)	329,750	230,826	324,250
	30 X 200) (1)			
	36 X 100)	25,800	20,223	24,600
	36 X 200)	103,200	56,795	98,400
	38 X 200) (1)			
	40 X 100	43,003	34,081	41,669
	40 X 200	379,749	333,062	377,083
42 X 100	32,200	28,525	32,200	
42 X 200	208,566	85,454	208,566	

(1) Regroupés pour respecter le caractère confidentiel

TABLEAU 2 (suite)

IMPORTATIONS DE FILM (VIERGE) POUR ARTS GRAPHIQUES, ROULEAUX

SELON LE GENRE ET LES DIMENSIONS

JANVIER A DECEMBRE 1984

<u>Genre de film</u>	<u>Dimensions du rouleaux (pouces X pieds)</u>	<u>Quantité (pi. ca.)</u>	<u>Valeur (\$)</u>	<u>CONCENTRATION DU MARCHE D'IMPORTATION 3 principaux importateurs (pi. ca.)</u>
Film pour la duplication:	44 X 200)	(1) 71,680	42,744	70,080
	44 X 3306 à 3516)			
	48 X 100)			
	48 X 200)			
	Non indiqué			
			<u>2,263,186</u>	
Film tramé: (demi-tons)	10 X 200)	(1) 4,267	3,173	3,867
	12 X 100)			
	12 X 200)			
	14 X 200)	(1) 8,701	7,330	8,701
	16 X 200)			
	20 X 200	8,666	5,840	8,000
	24 X 100	2,600	2,189	2,600
	24 X 200)	(1) 117,300	75,835	117,300
	25 X 300)			
	30 X 200)			
	36 X 100)	(1) 7,500	5,160	6,300
	36 X 200)			
	40 X 100)	(1) 10,134	8,224	8,800
	40 X 200)			
	42 X 100)			
48 X 100)				
48 X 100)				

(1) Regroupés pour respecter le caractère confidentiel

TABLEAU 2 (suite)

IMPORTATIONS DE FILM (VIERGE) POUR ARTS GRAPHIQUES, ROULEAUX

SELON LE GENRE ET LES DIMENSIONS

JANVIER A DECEMBRE 1984

<u>Genre de film</u>	<u>Dimensions du rouleaux (pouces X pieds)</u>	<u>Quantité (pi. ca.)</u>	<u>Valeur (\$)</u>	<u>CONCENTRATION DU MARCHE D'IMPORTATION 3 principaux importateurs (pi. ca.)</u>
Film tramé (demi-tons):	Non indiqué		236,271	
			<u>344,022</u>	
Film pour la reproduction au trait:	6 X 200)			
	9.5 X 200)			
	10 X 200) (1)	96,698	42,200	96,698
	10 X 300)			
	12 X 100)			
	12 X 200) (1)	70,800	34,217	68,800
	13 X 200)			
	14 X 200) (1)	154,678	65,642	141,582
	14 X 300)			
	15 X 200)			
	15 X 300) (1)	236,000	112,686	221,000
	15 X 400)			
	16 X 200)			
	17 X 200)			
	18 X 200) (1)	148,835	71,302	138,368
	18 X 400)			
	19 X 200)			
	20 X 100) (1)	157,551	93,613	154,217
	20 X 200)			
	22 X 200)			
	23 X 200) (1)	201,218	80,069	201,218
	23 X 300)			

(1) Regroupés pour respecter le caractère confidentiel

TABLEAU 2 (suite)

IMPORTATIONS DE FILM (VIERGE) POUR ARTS GRAPHIQUES, ROULEAUX

SELON LE GENRE ET LES DIMENSIONS

JANVIER A DECEMBRE 1984

<u>Genre de film</u>	<u>Dimensions du rouleaux (pouces X pieds)</u>	<u>Quantité (pi. ca.)</u>	<u>Valeur (\$)</u>	<u>CONCENTRATION DU MARCHE D'IMPORTATION 3 principaux importateurs (pi. ca.)</u>
Film pour la reproduction au trait:	24 X 200	673,860	295,663	646,860
	24 X 300)	(1) 238,983	107,626	226,033
	25 X 200)			
	27 X 200)			
	30 X 200)			
	32 X 200	45,866	18,297	45,866
	36 X 100	44,136	31,014	44,136
	36 X 200	165,705	72,467	154,200
	40 X 200	286,668	125,895	284,001
	42 X 100	16,800	7,810	16,800
	42 X 200	308,000	135,137	300,300
	44 X 100)	(1) 170,118	83,974	167,918
	44 X 200)			
	44 X 3250 à 3441)			
	48 X 200)	(1) 111,840	55,639	105,440
52 X 100)				
Non indiqué		514,394		
			<u>1,924,072</u>	

(1) Regroupés pour respecter le caractère confidentiel

TABLEAU 2 (suite)

IMPORTATIONS DE FILM (VIERGE) POUR ARTS GRAPHIQUES, ROULEAUX

SELON LE GENRE ET LES DIMENSIONS

JANVIER A DECEMBRE 1984

<u>Genre de film</u>	<u>Dimensions du rouleaux (pouces X pieds)</u>	<u>Quantité (pi. ca.)</u>	<u>Valeur (\$)</u>	<u>CONCENTRATION DU MARCHÉ D'IMPORTATION 3 principaux importateurs (pi. ca.)</u>	
Photo-composition:	8 X 100)	(1)	261,699	120,787	251,232
	8 X 400)				
	12 X 100)				
	12 X 400)				
	30 X 200)				
	40 X 200)				
	42 X 200)				
48 X 200)					
		<u>261,699</u>	<u>120,787</u>	<u>251,232</u>	
Analyseur:	8 X 148)	(1)	48,992	21,353	48,992
	12 X 148)				
	12 X 200)				
	14 X 200)				
	16 X 200)				
	20 X 200)				
	24 X 200)				
	25 X 200)				
	26 X 200)				
	30 X 200)				
	33 X 200)				
	36 X 100)				
	36 X 200)				
	42 X 200)				
44 X 200)					
		<u>257,955</u>	<u>133,730</u>	<u>257,955</u>	

(1) Regroupés pour respecter le caractère confidentiel

TABLEAU 2 (suite)

IMPORTATIONS DE FILM (VIERGE) POUR ARTS GRAPHIQUES, ROULEAUX

SELON LE GENRE ET LES DIMENSIONS

JANVIER A DECEMBRE 1984

<u>Genre de film</u>	<u>Dimensions du rouleaux (pouces X pieds)</u>	<u>Quantité (pi. ca.)</u>	<u>Valeur (\$)</u>	<u>CONCENTRATION DU MARCHE D'IMPORTATION 3 principaux importateurs (pi. ca.)</u>
Film effaçable:	14 X 100)	(1) 15,767	9,696	15,767
	24 X 100)			
	24 X 200)			
	30 X 100)	(1) 16,500	9,205	16,000
	30 X 200)			
	36 X 100)	(1) 72,950	40,848	71,450
	36 X 200)			
	42 X 100)			
	42 X 200)			
	48 X 200)			
		105,217	59,749	103,217
Non indiqué: (y compris film d'instrumentation et film pour épreuves couleur)	2 3/4 X 150)	(1) 94,387	85,394	94,387
	6 X 300)			
	12 X 200)			
	14 X 200)			
	24 X 200)			
	16 X 300)			
	20 X 300)			
	25 X 300)			
27 X 300)				
		94,387	85,394	94,387
TOTAL - ROULEAUX			7,257,476	

TABLEAU 3

IMPORTATIONS DE FILM (VIERGE) POUR ARTS GRAPHIQUES, ROULEAUX

PAR PROVINCE D'ENTREE ET GENRE

JANVIER A DECEMBRE 1984

<u>Genre de film</u>	<u>Valeur totale (\$)</u>	<u>PROVINCE D'ENTREE</u>	
		<u>Ontario Valeur (\$)</u>	<u>Autre(2) Valeur (\$)</u>
Film-contact	855,261	*	*
Film pour la reproduction de plans	1,471,275	*	*
Film pour la duplication	2,263,186	2,087,788	175,398
Film tramé (demi-tons)	344,022	332,595	11,427
Film pour la reproduction au trait	1,924,072	1,166,777	757,295
Photo-composition	120,787	*	*
Analyseur	133,730	*	*
Film effaçable	59,749	*	*
Non indiqué (y compris film pour épreuves couleur et film d'instrumentation)	<u>85,394</u>	<u>*</u>	<u>*</u>
TOTAL - ROULEAUX	7,257,476	5,855,533	1,401,943

(2) Y compris le Québec, le Manitoba, l'Alberta et la Colombie-Britannique

* Les chiffres ont été omis pour respecter le caractère confidentiel

TABLEAU 4 - SOMMAIRE

IMPORTATIONS DE FILM (VIERGE) POUR ARTS GRAPHIQUES, FEUILLES,

SELON LE GENRE ET LA VALEUR

JANVIER A DECEMBRE 1984

<u>Genre de film</u>	<u>Valeur</u> <u>(\$)</u>
A) Film pour épreuve couleur	1,474,069
B) Film-contact	958,920
C) Film tramé et film panchromatique	472,420
D) Film pour la reproduction de plans, film transparent et film effaçable	67,464
E) Film pour la duplication	3,377,304
F) Film tramé (demi-tons)	612,588
G) Film pour la reproduction au trait	4,581,166
H) Photo-composition	41,312
I) Analyseur	2,228,297
J) Non indiqué	6,568
TOTAL	13,820,108

GRAPHIQUE III

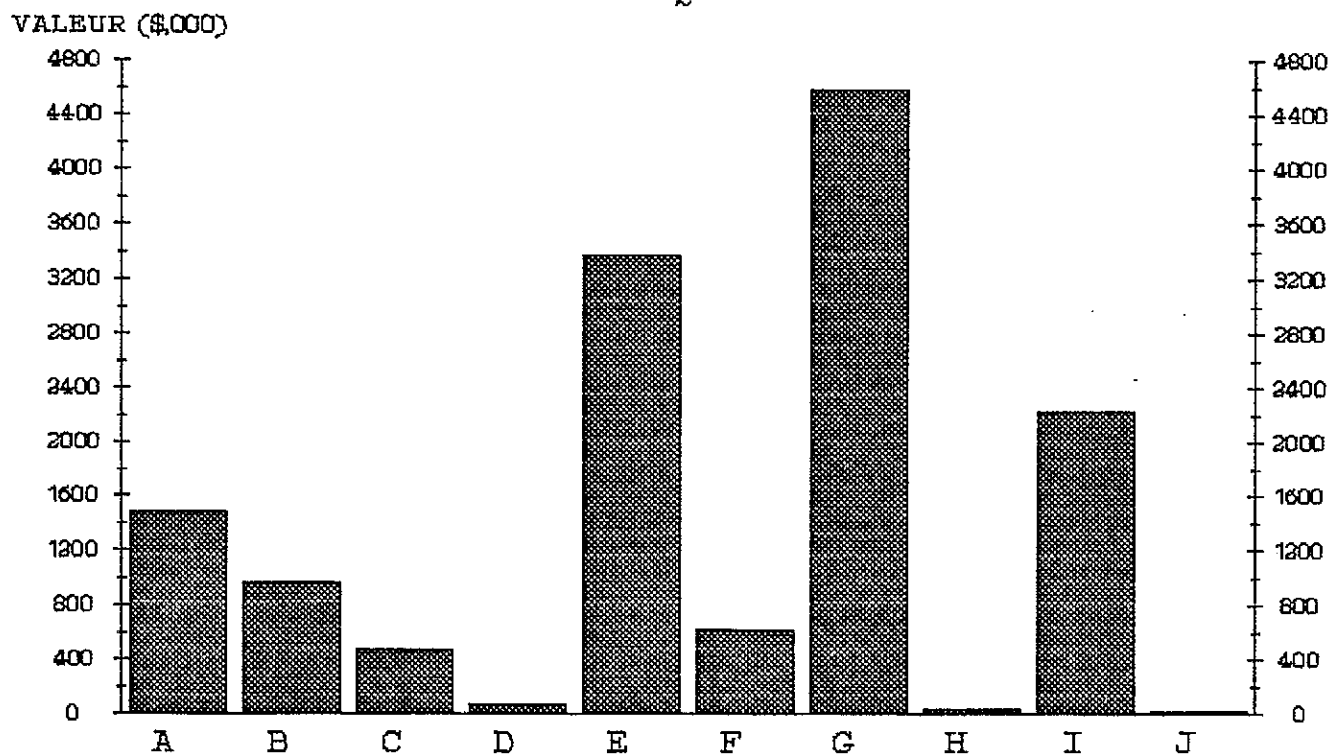


TABLEAU 5

IMPORTATIONS DE FILM (VIERGE) POUR ARTS GRAPHIQUES, FEUILLES

SELON LE GENRE ET LES DIMENSIONS

JANVIER A DECEMBRE 1984

<u>Genre de film</u>	<u>Dimensions des feuilles (pouces)</u>	<u>Quantité (pi. ca.)</u>	<u>Valeur (\$)</u>	<u>CONCENTRATION DU MARCHE D' IMPORTATION 3 principaux importateurs (pi. ca.)</u>
Film pour épreuve couleur:	5 X 7)			
	8 X 10)			
	8.5 X 11) (1)	14,372	20,343	14,372
	10 X 12)			
	11 X 14)	59,685	54,383	59,685
	12 X 18)			
	14 X 17)			
	16 X 20)			
	16 X 24)			
	18 X 23)			
	19 X 25)			
	20 X 24)			
	22 X 28)			
	23.25 X 29) (1)	1,679,004	1,399,343	1,679,004
	25 X 35)			
	25 X 38)			
	25 X 40)			
28.25 X 40.25)				
29 X 40)				
29.25 X 40.25)				
30 X 40)				
		<u>1,753,061</u>	<u>1,474,069</u>	<u>1,748,760</u>

(1) Regroupés pour respecter le caractère confidentiel

TABLEAU 5 (suite)

IMPORTATIONS DE FILM (VIERGE) POUR ARTS GRAPHIQUES, FEUILLES

SELON LE GENRE ET LES DIMENSIONS

JANVIER A DECEMBRE 1984

<u>Genre de film</u>	<u>Dimensions des feuilles (pouces)</u>	<u>Quantité (pi. ca.)</u>	<u>Valeur (\$)</u>	<u>CONCENTRATION DU MARCHE D'IMPORTATION 3 principaux importateurs (pi. ca.)</u>																																														
Film-contact:	6 X 10)	(1) 19,032	12,031	18,698																																														
	8 X 10)				8.5 X 11)	(1) 35,635	24,575	35,585	10 X 12)	11 X 14	111,923	71,097	110,158	12 X 15)	(1) 41,525	29,659	32,325	12 X 18)	14 X 17)	(1) 69,094	43,548	68,515	14 X 20)	16 X 20	322,466	232,350	310,244	16 X 23)	(1) 13,800	8,558	13,800	16 X 24)	16 X 27)	(1) 73,975	51,747	72,250	18 X 20)	18 X 23)	18 X 24)	20 X 24	314,004	201,974	311,837	20 X 28)	(1) 100,281	62,942	100,281	22 X 24)	22 X 28)	24 X 30
	8.5 X 11)	(1) 35,635	24,575	35,585																																														
	10 X 12)				11 X 14	111,923	71,097	110,158	12 X 15)	(1) 41,525	29,659	32,325	12 X 18)	14 X 17)	(1) 69,094	43,548	68,515	14 X 20)	16 X 20	322,466	232,350	310,244	16 X 23)	(1) 13,800	8,558	13,800	16 X 24)	16 X 27)	(1) 73,975	51,747	72,250	18 X 20)	18 X 23)				18 X 24)	20 X 24	314,004	201,974	311,837	20 X 28)	(1) 100,281	62,942				100,281	22 X 24)	22 X 28)
	11 X 14	111,923	71,097	110,158																																														
	12 X 15)	(1) 41,525	29,659	32,325																																														
	12 X 18)				14 X 17)	(1) 69,094	43,548	68,515	14 X 20)	16 X 20	322,466	232,350	310,244	16 X 23)	(1) 13,800	8,558	13,800	16 X 24)	16 X 27)	(1) 73,975	51,747	72,250	18 X 20)	18 X 23)	18 X 24)	20 X 24	314,004	201,974				311,837	20 X 28)	(1) 100,281	62,942	100,281	22 X 24)	22 X 28)	24 X 30	72,750	45,445	72,750								
	14 X 17)	(1) 69,094	43,548	68,515																																														
	14 X 20)				16 X 20	322,466	232,350	310,244	16 X 23)	(1) 13,800	8,558	13,800	16 X 24)	16 X 27)	(1) 73,975	51,747	72,250	18 X 20)	18 X 23)				18 X 24)	20 X 24	314,004	201,974	311,837	20 X 28)	(1) 100,281	62,942	100,281	22 X 24)	22 X 28)				24 X 30	72,750	45,445	72,750										
	16 X 20	322,466	232,350	310,244																																														
	16 X 23)	(1) 13,800	8,558	13,800																																														
	16 X 24)				16 X 27)	(1) 73,975	51,747	72,250	18 X 20)	18 X 23)	18 X 24)	20 X 24	314,004	201,974				311,837	20 X 28)	(1) 100,281	62,942	100,281	22 X 24)	22 X 28)	24 X 30	72,750	45,445	72,750																						
	16 X 27)	(1) 73,975	51,747	72,250																																														
	18 X 20)																																																	
	18 X 23)																																																	
	18 X 24)																																																	
20 X 24	314,004	201,974	311,837																																															
20 X 28)	(1) 100,281	62,942	100,281																																															
22 X 24)																																																		
22 X 28)																																																		
24 X 30	72,750	45,445	72,750																																															

(1) Regroupés pour respecter le caractère confidentiel

TABLEAU 5 (suite)

IMPORTATIONS DE FILM (VIERGE) POUR ARTS GRAPHIQUES, FEUILLES

SELON LE GENRE ET LES DIMENSIONS

JANVIER A DECEMBRE 1984

<u>Genre de film</u>	<u>Dimensions des feuilles (pouces)</u>	<u>Quantité (pi. ca.)</u>	<u>Valeur (\$)</u>	<u>CONCENTRATION DU MARCHE D'IMPORTATION 3 principaux importateurs (pi. ca.)</u>
Film-contact:	24 X 32)	(1) 42,733	26,739	42,133
	24 X 36)			
	28 X 32)			
	28 X 36)			
	30 X 40)			
	50 X 40)	283,370	148,255	278,369
		<u>1,500,588</u>	<u>958,920</u>	<u>1,198,266</u>
Film tramé et film panchromatique:	4 X 5)	(1) 4,203	6,015	4,203
	5 X 7)			
	8 X 10)			
	10 X 12)			
	11 X 14)			
	12 X 18)			
	14 X 17)			
	15 X 23)			
	16 X 20)			
	16 X 23)			
	20 X 24)			
24 X 30)	21,463	30,014	19,150	
	47,258	67,691	41,703	
	29,834	39,814	28,167	
	Non indiqué		<u>262,510</u>	
			<u>472,420</u>	

(1) Regroupés pour respecter le caractère confidentiel

TABLEAU 5 (suite)

IMPORTATIONS DE FILM (VIERGE) POUR ARTS GRAPHIQUES, FEUILLES

SELON LE GENRE ET LES DIMENSIONS

JANVIER A DECEMBRE 1984

<u>Genre de film</u>	<u>Dimensions des feuilles (pouces)</u>	<u>Quantité (pi. ca.)</u>	<u>Valeur (\$)</u>	<u>CONCENTRATION DU MARCHE D'IMPORTATION 3 principaux importateurs (pi. ca.)</u>
Film pour la reproduction de plans Film transparent et film effaçable	8 X 10)			
	10 X 12)			
	11 X 14)			
	11 X 17)			
	12 X 18)			
	14 X 17)			
	16 X 20) (1)	56,953	67,464	56,953
	16 X 24)			
	18 X 22)			
	22 X 34)			
	30 X 36)			
	30 X 40)			
			<u>56,953</u>	<u>67,464</u>
Film pour la duplication:	8 X 10	42,609	33,929	41,276
	10 X 12	66,775	51,810	60,329
	11 X 14	271,543	212,522	265,126
	12 X 15)			
	12 X 18) (1)	125,601	104,194	104,226
	12 X 24)			
	12.5 X 24)			
	13 X 14) (1)	166,698	136,204	161,079
14 X 17)				

(1) Regroupés pour respecter le caractère confidentiel

TABLEAU 5 (suite)

IMPORTATIONS DE FILM (VIERGE) POUR ARTS GRAPHIQUES, FEUILLES

SELON LE GENRE ET LES DIMENSIONS

JANVIER A DECEMBRE 1984

<u>Genre de film</u>	<u>Dimensions des feuilles (pouces)</u>	<u>Quantité (pi. ca.)</u>	<u>Valeur (\$)</u>	<u>CONCENTRATION DU MARCHE D'IMPORTATION 3 principaux importateurs (pi. ca.)</u>
Film pour la duplication:	14.5 X 24)			
	15 X 20)			
	15 X 24) (1)	436,337	334,564	421,003
	16 X 20)			
	16 X 24)	44,801	36,548	41,601
	16 X 27)			
	18 X 23) (1)	10,676	6,220	9,176
	18 X 24)			
	20 X 24)	846,635	628,518	761,969
	20 X 25)			
	20 X 28) (1)	195,866	139,920	191,159
	22 X 28)			
	24 X 30)	173,250	124,118	164,250
	24 X 32)			
	24 X 36) (1)	153,567	113,468	135,867
	25 X 38)			
	26 X 30) (1)	16,564	15,041	16,564
	26 X 38)			
	28 X 30)			
30 X 40) (1)	188,540	141,726	175,208	
32 X 38)				
34 X 36) (1)	4,939	3,002	4,939	
36 X 36)				

(1) Regroupés pour respecter le caractère confidentiel

TABLEAU 5 (suite)

IMPORTATIONS DE FILM (VIERGE) POUR ARTS GRAPHIQUES, FEUILLES

SELON LE GENRE ET LES DIMENSIONS

JANVIER A DECEMBRE 1984

<u>Genre de film</u>	<u>Dimensions des feuilles (pouces)</u>	<u>Quantité (pi. ca.)</u>	<u>Valeur (\$)</u>	<u>CONCENTRATION DU MARCHE D'IMPORTATION 3 principaux importateurs (pi. ca.)</u>
Film pour la duplication:	36 X 48)	(1) 2,334,755	1,270,694	2,334,755
	40 X 50)			
	44 X 40)			
	50 X 40)			
	Non indiqué			
			<u>3,377,304</u>	
Film tramé: (demi-tons)	4 X 5)	(1) 4,178	4,778	4,178
	5 X 7)			
	8 X 10	40,113	35,334	37,335
	8 X 11)	(1) 7,733	6,453	6,823
	8.5 X 11)			
	9 X 11)			
	10 X 12	29,105	24,717	20,773
	11 X 14	43,531	35,854	37,756
	12 X 15)	(1) 25,063	20,296	21,013
	12 X 18)			
	14 X 17	37,517	30,488	32,559
	16 X 20	79,997	67,683	73,109
	18 X 23)	(1) 10,703	3,700	10,703
	18 X 24)			

(1) Regroupés pour respecter le caractère confidentiel

TABLEAU 5 (suite)

IMPORTATIONS DE FILM (VIERGE) POUR ARTS GRAPHIQUES, FEUILLES

SELON LE GENRE ET LES DIMENSIONS

JANVIER A DECEMBRE 1984

<u>Genre de film</u>	<u>Dimensions des feuilles (pouces)</u>	<u>Quantité (pi. ca.)</u>	<u>Valeur (\$)</u>	<u>CONCENTRATION DU MARCHÉ D'IMPORTATION 3 principaux importateurs (pi. ca.)</u>
Film tramé (demi-tons):	20 X 24	161,169	127,773	129,835
	22 X 28	45,130	34,973	44,702
	24 X 30	50,355	39,948	49,605
	24 X 36	10,500	7,600	9,900
	26 X 38)) (1) 3,122	2,709	3,122
	28 X 36)			
	30 X 40)) (1) 363,751	166,045	363,334
	36 X 48)			
	40 X 48)			
	50 X 40)			
		<u>911,967</u>	<u>612,588</u>	<u>733,588</u>
Film pour la reproduction au trait:	4 X 7)) (1) 10,451	5,744	9,916
	5 X 7)			
	8 X 10	124,723	61,245	105,447
	8 X 11)) (1) 27,080	14,233	22,635
	8.5 X 11)			
	9 X 11)			
	10 X 12	277,346	134,974	216,784
	11 X 14	248,793	120,460	220,076
12 X 18	466,575	222,703	391,650	

(1) Regroupés pour respecter le caractère confidentiel

TABLEAU 5 (suite)

IMPORTATIONS DE FILM (VIERGE) POUR ARTS GRAPHIQUES, FEUILLES

SELON LE GENRE ET LES DIMENSIONS

JANVIER A DECEMBRE 1984

<u>Genre de film</u>	<u>Dimensions des feuilles (pouces)</u>	<u>Quantité (pi. ca.)</u>	<u>Valeur (\$)</u>	<u>CONCENTRATION DU MARCHE D'IMPORTATION 3 principaux importateurs (pi. ca.)</u>
Film pour la reproduction au trait:	14 X 17	134,868	63,975	132,884
	14 X 23	79,829	37,670	76,475
	15 X 23)) (1) 214,986	90,173	188,546
	15 X 24)			
	16 X 20	364,882	181,815	333,995
	16 X 23	284,691	115,784	236,902
	16 X 24	126,133	56,046	126,133
	16.5 X 23)) (1) 137,525	56,163	137,525
	17 X 23)			
	18 X 23	872,452	377,762	732,864
	18 X 24	119,700	58,036	119,400
	20 X 24	1,800,320	846,535	1,633,320
	22 X 28	132,822	61,499	130,897
	24 X 30	210,500	103,196	210,500
	24 X 36	154,200	71,493	153,600
	26 X 38)) (1) 12,728	6,046	12,728
28 X 36)				
30 X 40	111,581	57,928	11,581	

(1) Regroupés pour respecter le caractère confidentiel

TABLEAU 5 (suite)

IMPORTATIONS DE FILM (VIERGE) POUR ARTS GRAPHIQUES, FEUILLES

SELON LE GENRE ET LES DIMENSIONS

JANVIER A DECEMBRE 1984

<u>Genre de film</u>	<u>Dimensions des feuilles (pouces)</u>	<u>Quantité (pi. ca.)</u>	<u>Valeur (\$)</u>	<u>CONCENTRATION DU MARCHE D'IMPORTATION 3 principaux importateurs (pi. ca.)</u>
Film pour la reproduction au trait:	30 X 42)	(1) 4,633,878	1,737,959	4,633,878
	34 X 36)			
	44 X 40)			
	50 X 40)			
	Non indiqué			
			<u>4,581,166</u>	
Photo-composition:	22 X 28)	(1) 96,472	41,312	96,472
	24 X 36)			
	26 X 38)			
	30 X 40)			
Analyseur:	9 X 11)	(1) 9,954	17,232	9,954
	9.5 X 13)			
	10 X 20)			
	11 X 14)			
	12 X 14)			
	14 X 17)	(1) 9,575	6,640	9,575
	14 X 18)			
	14 X 18.75)			
	14 X 24)			
	16 X 20	321,553	196,448	321,553
20 X 24	220,002	150,973	207,002	

(1) Regroupés pour respecter le caractère confidentiel

TABLEAU 5 (suite)

IMPORTATIONS DE FILM (VIERGE) POUR ARTS GRAPHIQUES, FEUILLES

SELON LE GENRE ET LES DIMENSIONS

JANVIER A DECEMBRE 1984

<u>Genre de film</u>	<u>Dimensions des feuilles (pouces)</u>	<u>Quantité (pi. ca.)</u>	<u>Valeur (\$)</u>	<u>CONCENTRATION DU MARCHE D'IMPORTATION 3 principaux importateurs (pi. ca.)</u>
Analyseur:	20 X 25)	(1) 61,007	35,948	61,007
	20 X 26)			
	20.5 X 25)			
	21 X 25)	100,263	80,349	100,263
	22 X 30)	(1) 18,125	10,161	18,125
	24 X 25)			
	24 X 26)			
	25 X 28)			
	25 X 30)			
	26 X 28)	(1) 3,992,945	1,730,546	3,985,360
	26 X 40)			
	33 X 42)			
	44 X 40)			
50 X 40)				
	<u>4,733,424</u>	<u>2,228,297</u>	<u>4,653,611</u>	
Non indiqué:	8 X 10)	(1) 9,985	6,568	9,985
	11 X 14)			
	12 X 18)			
	16 X 20)			
	20 X 24)			
	<u>9,985</u>	<u>6,568</u>	<u>9,985</u>	
TOTAL - FEUILLES		<u>13,820,108</u>		
GRAND TOTAL - ROULEAUX ET FEUILLES		<u>21,077,584</u>		

(1) Regroupés pour respecter le caractère confidentiel

TABLEAU 6

IMPORTATIONS DE FILM (VIERGE) POUR ARTS GRAPHIQUES, FEUILLES

PAR PROVINCE D'ENTREE ET PAR GENRE

JANVIER A DECEMBRE 1984

<u>Genre de film</u>	<u>Valeur totale (\$)</u>	<u>PROVINCE D'ENTREE</u>	
		<u>Ontario Valeur (\$)</u>	<u>Autre (2) Valeur (\$)</u>
Film pour épreuves couleur	1,474,069	*	*
Film-contact	958,920	699,423	259,497
Film tramé et film panchromatique	472,420	413,031	59,389
Film pour la reproduction de plans, film transparent et film effaçable	67,464	*	*
Film pour la duplication	3,377,304	1,545,409	1,831,595
Film tramé (demi-tons)	612,588	428,858	183,730
Film pour la reproduction au trait	4,581,166	1,455,856	2,815,306
Photo-composition	41,312	*	*
Analyseur	2,228,297	334,913	1,893,384
Non indiqué	<u>6,568</u>	<u>*</u>	<u>*</u>
TOTAL	13,820,108	6,059,565	7,760,543

(2) Y compris le Québec, le Manitoba, l'Alberta et la Colombie-Britannique

* Les chiffres ont été omis pour respecter le caractère confidentiel

SECTION III - LISTE DES IMPORTATEURS ET EXPORTATEURS

IMPORTATEURS CANADIENS

Voici la liste, par ordre alphabétique, des importateurs de film pour arts graphiques, entre janvier et décembre 1984, dont il a été question à la section I.

<u>NOM</u>	<u>ADRESSE</u>
Anitec Image (Canada) Ltd.	Rexdale, Ontario
Booth Supply Co. Ltd.	Mississauga, Ontario
Dupont Canada Inc.	Markham, Ontario
Fuji Graphic Arts Distributors Ltd.	Mont Royal, Québec
Hoechst Canada Inc.	Montréal, Québec
Kodak Canada Inc.	Toronto, Ontario
Le Groupe Christie Ltée	St. Eustache, Québec
McCutcheon Graphics Inc. London, Ontario	Ottawa, Ontario
Polychrome Corp.	Rexdale, Ontario
Running Graphics Ltd.	Richmond, Colombie Britannique

EXPORTATEURS ETRANGERS AU CANADA

Voici la liste, par ordre décroissant de valeur, des principaux exportateurs au Canada de film pour arts graphiques, tel qu'indiqué dans la section I.

<u>NOM</u>	<u>ADRESSE</u>
Fuji Photo Film Co. Ltd.	Minato-Ku, Tokyo Japon
Konishiroku Photo Ind. Co. Ltd.	Tokyo Japon
E.I. Dupont De Nemours & Co. Inc.	Wilmington, DE Etats-Unis
Eastman Kodak Co.	Rochester, NY Etats-Unis
Enco Printing Products	Somerville, NJ Etats-Unis
Anitec Image Corporation	Binghamton, NY Etats-Unis
Chemco Photo Products Co.	Glen Cove, NY Etats-Unis
Polychrome Corporation	Carlstadt, NJ Etats-Unis

SECTION VI - TARIFS

TARIFS DU CANADA ET DE L'ETRANGER

CANADA

Les films (vierge) pour arts graphiques, rouleaux et feuilles, sont passibles de droits de douane en vertu des numéros tarifaires suivants le plus souvent appliqués.

<u>Numéro tarifaire</u>	<u>Description</u>	<u>Tarif de préférence britannique</u>	<u>Tarif de la nation la plus favorisée</u>	<u>Tarif général</u>	<u>Tarif de préfé- rence général</u>	<u>R.-U.& Irlande</u>
18702-1	Films, qui autrement seraient classés dans le numéro tarifaire 18700-1.....1984	En fr.	12.5%	30%	En fr.	10.2%
1985	En fr.	12%	30%	En fr.	10.2%
	Plaques, feuilles, pellicules, feuilles en rouleaux ou en bandes; tubes plats ou autres, blocs, barres, joncs, bâtons, monofils non destinés au tissage et autres profilés importés en longueurs, tous de section transversale uniforme.					
93901-81	Autres que ce qui suit...1984	15%	15%	25%	10%	15%
1985	14.5%	14.5%	25%	9.5%	14.5%
	Epoxides; polyamides; silicones; polyesters non saturés; urée-formaldéhydes					
1984	15%	15%		6.5%	15%
1985	14.5%	14.5%		6%	14.5%
	Mélamines-formaldéhydes; phénils-formaldéhydes....1984	15%	15%		10%	15%
1985	14.5%	14.5%		9.5%	14.5%
	Plaques, feuilles, pellicules, feuilles en rouleaux ou en bandes de polycarbonate d'au moins 0.03 de pouce et d'au plus 0.50 de pouce d'épaisseur.....1984	10%	10%		6.5%	10%
1985	10%	10%		6.5%	10%

TARIFS DU CANADA ET DE L'ETRANGER (suite)

<u>Numéro tarifaire</u>	<u>Description</u>	<u>Tarif de préférence britannique</u>	<u>Tarif de la nation la plus favorisée</u>	<u>Tarif général</u>	<u>Tarif de préfé- rence général</u>	<u>R.-U.& Irlande</u>
	Pellicules de téréphtalate de polyéthylène de moins de 6 pouces de largeur.....1984	7.5%	7.5%		5%	7.5%
1985	7.5%	7.5%		5%	7.5%
	Tous les autres produits 1984	En fr.	En fr.		En fr.	En fr.
1985	En fr.	En fr.		En fr.	En fr.

Les pays d'origine et leur accord tarifaire inclus dans la présente analyse sont les suivants:

- Japon - Nation la plus favorisée
- Etats-Unis - Nation la plus favorisée

Les numéros tarifaires et les taux de douanes sont sujets à des changements et on devra les vérifier en s'adressant directement au:

Programmes Tarifaires
Revenu Canada
Douanes et Accise
Ottawa (Ontario)
K1A 0L5
Tél: (613) 996-1038

PAYS ETRANGERS

Prière d'adresser les demandes relatives aux tarifs et aux règlements commerciaux des pays étrangers aux:

Centre d'information sur le commerce
Bureaux internationaux
Affaires Extérieures Canada
Ottawa (Ontario)
K1A 0G2
Tél: (613) 993-6435

