

# WORKING PAPER

EXPANSION EGR

"Les disparités régionales  
du revenu et de l'emploi"

Québec-Canada

(1961-71)

GENERAL MODEL SECTION

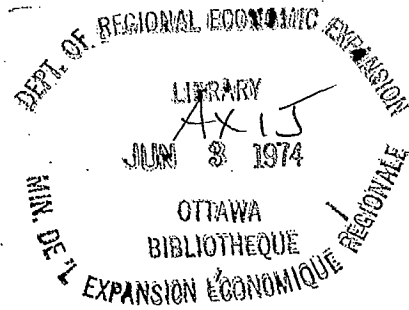
~~REGIONAL ECONOMIC EXPANSION CANADA~~  
ECONOMIC ANALYSIS BRANCH  
PLANNING DIVISION

 REGIONAL ECONOMIC EXPANSION CANADA  
EXPANSION ÉCONOMIQUE RÉGIONALE CANADA

HC  
120  
I5  
H4

Section des modèles généraux  
Division des analyses économiques  
MEER

HC  
120  
IS  
H4



"Les disparités régionales  
du revenu et de l'emploi"

Québec-Canada

(1961-71)

Serge Hébert  
Local 1118  
le 18 mai 1972

## Table des matières

	Page
Introduction	
Partie I - <u>Les revenus</u>	
1. Le revenu provincial (national) brut	1
A) Le revenu du gouvernement	1
B) Le revenu des sociétés	1
C) Le revenu des particuliers	2
C.1.) Les salaires, traitements et revenus supplémentaires	2
C.2.) Les autres composantes du revenu personnel	3
C.3.) Le revenu personnel disponi- ble	3
C.4.) Le revenu gagné	3
Partie II - <u>L'emploi</u>	
1. La structure de la main-d'oeuvre	5
A) Les changements structurels de l'emploi	5
B) Les changements structurels de l'emploi, par branche d'activité	6
C) La croissance de l'emploi dans le secteur de la fabrication	7
Partie III - <u>Les causes des différences structurelles de l'emploi</u>	
1. La structure des dépenses privées et publiques	9
A) Les dépenses publiques en biens et services	9
B) Les dépenses des particuliers en biens et services	9
C) Les investissements privés et pu- blics	9
C.1.) Les dépenses en immobilisations	10

C.2.) Les dépenses en immobilisations et en réparations	10
D) La valeur des expéditions	11
E) La valeur des ventes au détail	11
F) La valeur des exportations par sections	11
G) L'épargne personnelle	12

Partie IV - Les conséquences des différences structurelles  
de l'emploi

1. Le taux de chômage	13
2. Le taux d'activité	14
3. Le mouvement migratoire	14

Conclusion	16
------------	----

## INTRODUCTION

Il n'est pas un secret des dieux que le Québec a connu depuis quelques années des taux de chômage plus élevés que les autres régions canadiennes, à l'exception des Maritimes, et que le revenu du Québécois ne se classe pas parmi les meilleurs au pays. Or, une telle situation pourrait, semble-t-il, originer de la structure même du système confédératif, puisque les politiques globales du gouvernement canadien n'obtiennent pas la même portée dans toutes les régions. Conscientes de ce phénomène, les autorités gouvernementales se sont efforcées, soit par des transferts de fonds ou autres, de réduire les inégalités entre les régions, de manière à ce que chaque région puisse atteindre un bien-être socio-économique comparable entre elles. Pour pouvoir mesurer le bien-être économique des individus d'une région, il faut les référer à l'ensemble des individus du pays, à travers les niveaux de revenu et d'emploi, i.e. chercher à savoir si le Québec, par exemple, offre des opportunités d'emploi plus ou moins rémunérateur que dans l'ensemble du Canada.

C'est pourquoi nous nous efforcerons tout au long de cette étude de mettre en lumière les indicateurs économiques susceptibles de démontrer l'existence ou non de disparités régionales du revenu et de l'emploi entre le Québec et l'ensemble du pays. Pour rendre la comparaison possible, nous avons transformé les variables des revenus et des dépenses sur une base individuelle, i.e. per capita.

PARTIE 1 - LES REVENUS

1. Le revenu provincial (national) brut

La table des comptes nationaux et provinciaux nous révèle que depuis 1961, le revenu provincial brut per capita du Québec ne fut qu'environ 90% du revenu national brut per capita (1)\*; or, pour expliquer l'écart de 10% entre le revenu provincial brut per capita et le revenu national brut per capita, il faut analyser les revenus des divers agents économiques, i.e. le gouvernement, les entreprises et les individus.

A) Le revenu du gouvernement

Les recettes générales brutes per capita du gouvernement du Québec (2), représentant environ 15% du revenu provincial brut per capita de la province, ne semblent pas démontrer une infériorité puisque l'indice de disparité demeure très rapprochée du niveau national (= 100%), i.e., qu'il y a presque égalité entre le Québec et les régions canadiennes. Donc, cette composante du revenu brut per capita n'a, à vrai dire, aucune influence sur l'écart de disparité de 10% du revenu brut per capita.

B) Le revenu des sociétés

Les bénéfices des sociétés avant impôts, per capita au Québec (3) montrent une grande faiblesse, comparativement

---

\*N.B. Les chiffres entre parenthèses renvoient le lecteur au numéro du tableau dans l'appendice.

au Canada, puisqu'un écart d'environ 20% existe entre eux; cependant, leur influence sur le revenu brut per capita demeure minime, puisqu'ils représentent seulement 8% environ des revenus bruts per capita de la province.

C) Le revenu des particuliers

Le revenu personnel per capita (4) est sans contredit l'élément du revenu brut per capita qui contribue le plus au revenu brut per capita, puisqu'il fournit environ 77% des revenus totaux bruts per capita. Or, le revenu personnel per capita de la province accuse un écart de 10% avec le revenu personnel per capita du Canada, ce qui nous permet d'affirmer que c'est la composante du revenu brut per capita qui justifie le mieux l'écart de disparité de 10% dans le revenu brut per capita de la province et du Canada. C'est pourquoi il nous semble intéressant d'analyser maintenant les composantes du revenu personnel per capita et de déceler celles qui ont pu affecter l'écart de 10% dans le revenu personnel per capita de la province et de l'ensemble du pays.

C.1.) Les salaires, traitements et revenus supplémentaires

Les salaires, traitements et revenus supplémentaires per capita (5) constituent l'élément le plus important du revenu personnel per capita, puisqu'il fournit 70% des revenus à l'ensemble des particuliers. Or, depuis 1969, la contribution québécoise per capita aux salaires, traitements et revenus supplémentaires per capita du Canada s'est maintenue aux alentours de 93%, soit 7% inférieur au Canada. Ainsi, cet élément

du revenu personnel per capita a joué un rôle important dans l'écart du revenu personnel per capita entre le Québec et le Canada.

C.2.) Les autres composantes du revenu personnel

Certains autres éléments du revenu personnel per capita, comme le revenu net per capita reçu par les exploitants agricoles au titre de la production agricole(6), le revenu net per capita reçu par les entreprises non agricoles non constituées en sociétés (7) et les intérêts, dividendes et revenus divers de placements per capita (8), démontrent également des signes d'infériorité au Québec et expliquent dans une certaine mesure la différence du 10% du revenu personnel per capita entre le Québec et le Canada. D'un autre côté, les transferts gouvernementaux reçus par le Québécois (9) sont également inférieurs à ceux reçus par le Canadien.

C.3.) Le revenu personnel disponible

Un autre sous-ensemble du revenu personnel per capita, désignant le pouvoir d'achat du consommateur, est le revenu personnel disponible per capita (10). Or, le revenu personnel disponible par Québécois demeure moins élevé que le revenu personnel disponible par Canadien, même si depuis 1968 un certain rapprochement se dessine.

C.4.) Le revenu gagné

Si nous enlevons du revenu personnel per capita, les intérêts, dividendes et revenus divers de placements per capita et les transferts gouvernementaux per capita, nous obtenons le



revenu gagné per capita (11). Cet ensemble de revenus nous indique que le Québec ne représente que 90% environ des revenus gagnés per capita du Canada.

PARTIE II - L'EMPLOI

1. La structure de la main-d'oeuvre

Lorsque nous étudions les différences structurelles du marché du travail entre le Québec et le Canada, il nous faut tenir compte de l'évolution de toute la population (12), de la population active (13), de la main-d'oeuvre (14) et de l'emploi (15). Il est important de noter que depuis 1966, ces variables ont évolué moins rapidement au Québec qu'au Canada, ce qui explique la détérioration progressive du marché du travail au Québec et le déclin de la participation québécoise à l'emploi canadien.

A) Les changements structurels de l'emploi

De l'examen de l'évolution de la main-d'oeuvre, de l'emploi et du chômage par sexe au Québec (16), nous constatons que la main-d'oeuvre et l'emploi ont crû annuellement au même rythme depuis 1961, mais que le chômage a tenu une place plus importante chez la main-d'oeuvre féminine que masculine. Même si de plus en plus de Québécoises viennent se joindre à la main-d'oeuvre, il reste qu'elles viennent grossir davantage le nombre des sans-emploi.

D'autre part, nous observons l'existence d'un écart entre l'emploi réel et potentiel<sup>1</sup> par sexe au Québec (17), car l'emploi réel a crû moins rapidement que l'emploi potentiel, établissant ainsi un fossé, particulièrement chez l'emploi masculin.

---

<sup>1</sup> Emploi potentiel de la région = (population active de la région) x (taux d'activité national) x (taux d'emploi national).

B) Les changements structurels de l'emploi, par  
branche d'activité

La structure de l'emploi réel par branche d'activité au Québec et au Canada (18) nous montre que seules les branches d'activité des services privés, publics et de la finance ont fait des gains depuis 1961, tandis que les secteurs d'activité primaires et secondaires (à l'exception des mines) ont perdu de leur importance, tant au Québec que dans tout le pays. De même, la période de 1966-71 reflète, à une exception près (les transports au Canada) la même tendance poursuivie au cours de la décennie (1961-71).

D'autre part, la participation québécoise à l'emploi canadien, par branche d'activité (19) nous montre qu'une certaine vitalité s'est manifestée dans les branches d'activité des mines, du commerce et des services privés et publics, depuis 1961. Il est déplorable que le Québec n'ait pu soutenir au cours des cinq dernières années les mêmes efforts qu'il a déployés durant l'année 1966.

La croissance accélérée de l'emploi québécois par branche d'activité (20) au cours de la période 1961-66 ne s'est pas maintenue durant la période 1966-71. En effet, l'emploi québécois a crû de 22.03% en 1961-66, comparativement à 8.96% en 1966-71; ce déclin s'explique par la baisse d'emploi dans le secteur primaire et de la construction.

Les changements structurels de l'emploi potentiel au Québec (21) révèlent que l'emploi potentiel inutilisé se chiffrait à 27,000 en 1966, comparativement à 38,000 en 1971, ce qui

signifie que l'emploi potentiel inutilisé augmente, lorsque l'écart du taux d'activité et (ou) d'emploi entre le Québec et le Canada s'aggrandit.

C) La croissance de l'emploi dans le secteur de la fabrication

Dans le secteur de la fabrication (22,23) les industries canadiennes qui ont connu un déclin de l'emploi entre 1961 et 1969, comme les industries du tabac, du cuir et des dérivés du pétrole et du charbon, sont principalement situées au Québec, car le déclin du taux de croissance de ces industries est beaucoup plus marqué au Québec qu'au Canada et que la participation québécoise à l'emploi canadien dans ces industries a diminué. En effet, plus de 89% des emplois nets perdus au Canada dans l'industrie du cuir entre 1961 et 1969 provenaient du Québec; de même, dans l'industrie du tabac, le Québec a perdu 670 emplois, comparativement à 343 pour l'ensemble du pays, ce qui veut dire que d'autres provinces comme l'Ontario ont connu tout de même des gains appréciables. L'industrie des dérivés du pétrole et du charbon du Québec a fourni 93% des emplois perdus dans l'ensemble du pays, même si le Québec ne détenait que 22.6% du nombre d'employés travaillant dans cette industrie au Canada en 1961.

Cinq catégories d'industries, comme le tabac, le cuir, les textiles, la bonneterie et les vêtements sont directement concentrées au Québec et elles fournissent de l'emploi à faible revenu à environs 30% des travailleurs de la fabrication au Québec en 1961, comparativement à 27% en 1969. D'autres industries comme les aliments et boissons, la bonneterie, le bois, le métal primaire et les produits chimiques ont connu au cours

de cette période (1961-69) des taux de croissance de l'emploi supérieurs à l'ensemble du pays, améliorant ainsi leur part relative dans ces industries canadiennes; soulignons que ces industries québécoise expansionnistes n'exigent des travailleurs que très peu de qualifications étant donné la simplicité des opérations et souvent même de l'outillage utilisé.

Donc, il devient évident que le secteur de la fabrication au Québec est loin d'avoir atteint son plein épanouissement et que des mesures d'urgence doivent être prises pour remédier à cette situation peu encourageante.

PARTIE III - LES CAUSES DES DIFFERENCES  
STRUCTURELLES DE L'EMPLOI

1. La structure des dépenses privées et publiques

Les principales raisons des différences structurelles de l'emploi entre le Québec et l'ensemble du pays sont exprimées par les différences dans la demande des biens et services. Or, cette différence dans la demande des biens et services est fortement reliée à la différence dans les dépenses publiques et privées.

A) Les dépenses publiques en biens et services

Bien que les dépenses publiques per capita en biens et services (24) croissent depuis 1967 à un rythme plus rapide au Québec que dans l'ensemble du Canada, il n'en demeure pas moins que celles-ci ont une influence marquée dans les deux économies.

B) Les dépenses des particuliers en biens et services

Les dépenses en biens et services du Québécois (25) ne représentent qu'environ 90% des dépenses du Canadien au cours de la période 1961-70. Or, cet écart de 10% semble stagnant puisque les dépenses per capita des Québécois et des Canadiens ont crû à un taux annuel identique depuis 1961.

C) Les investissements privés et publics

Nul n'ignore la grande influence du niveau des dépenses en immobilisations et en réparations sur le niveau actuel et futur de l'emploi. C'est pourquoi nous analyserons en profondeur les différences de structure, de croissance et de participation entre le Québec et l'ensemble du pays.

C.1.) Les dépenses en immobilisations

Les dépenses per capita en immobilisations (26) nous montrent à quel point le Québec a négligé dans le passé le renouvellement des bâtiments et de la machinerie et équipement, comparativement à l'ensemble du pays; les faibles dépenses en immobilisations expliquent pourquoi le Québec se retrouve aujourd'hui avec une structure industrielle vieillie, des fermetures d'usine, des faillites nombreuses et des mises à pieds considérables. Par conséquent, le Québec perd de plus en plus la confiance des investisseurs nationaux et étrangers, et certains de ses avantages concurrentiels. Les événements qui se sont produits dans l'industrie des pâtes et papiers au Québec en 1971, en sont un exemple convaincant. Que ce soit dans le secteur de la fabrication (28) ou dans les autres secteurs (29), la même disparité subsiste.

Or, le Québec devra, quelque soit le prix, déployer de grands efforts pour retrouver sa position concurrentielle et développer au maximum son secteur secondaire, sinon, il devra sacrifier son autonomie politique, économique, linguistique, culturel, etc., et être réduit à l'état de région sous-développée, comme certaines provinces Maritimes. Notons que les dépenses en immobilisations mises sur une base par employé (27) démontrent la même tendance d'infériorité que sur la base per capita.

C.2.) Les dépenses en immobilisations et en réparations

Si nous considérons l'ensemble des investissements per capita (30,31) effectués au Québec depuis 1961, nous constatons malheureusement la même tendance que dans les dépenses per capita

en immobilisations. Par le fait même, les dépenses per capita allouées au domaine des réparations ont également décliné au cours de la dernière décennie et l'écart de disparité entre le Québec et l'ensemble du pays continue de s'aggrandir, et cela au profit de l'Ontario!

D) La valeur des expéditions

Même si, pour cet indice per capita (32) de la demande de biens, l'écart de disparité est devenu presque nul depuis 1970, il reste cependant que ce n'est pas surtout dû à l'augmentation de la production, mais plutôt à l'écoulement des stocks accumulés auparavant pour être vendus lors de la reprise économique qui eut lieu vraisemblablement vers le troisième trimestre de 1970.

E) La valeur des ventes au détail

Le commerce de détail per capita (33) au Québec a joué durant la décennie d'une croissance supérieure à l'ensemble du pays, permettant ainsi une minime réduction des disparités; soulignons que le Québec possède le plus haut taux de taxation des ventes au détail au pays, soit 8%, ce qui, par conséquent, a pour effet de réduire davantage le pouvoir d'achat des Québécois!

F) La valeur des exportations par sections

La valeur des exportations (34) nous permet de mesurer la demande extérieure pour les produits canadiens. En effet, les matières travaillées non comestibles, qui constituent le plus grand secteur d'exportation du Québec, a accru sa participation



au cours de la période 1966-70, même si la part relative de l'ensemble du pays dans ce secteur a décliné; l'exportation de produits finis non comestibles ont connu une période florissante et ils demeurent avec le secteur des matières travaillées non comestibles, les types de produits les plus en demande à l'étranger, car ils constituent environ 70% des exportations canadiennes de biens en 1970. Cependant, la demande extérieure des aliments, boissons et tabac a diminué dans l'ensemble du pays, et particulièrement au Québec. Dans l'ensemble, les exportations canadiennes ont cru au rythme annuel de 13.1%, comparativement à 8.4% pour le Québec, entre 1966 et 1970.

G) L'épargne personnelle

Même si le Québécois possède des revenus et des dépenses inférieurs au Canadien, il reste qu'il épargne (35) plus que le Canadien, surtout depuis 1968. Or, si cette épargne était plutôt canalisée vers les actions que vers les obligations, il est fort possible que l'économie québécoise s'en porterait mieux!

PARTIE IV - LES CONSÉQUENCES DES DIFFÉRENCES  
STRUCTURELLES DE L'EMPLOI

Comme nous venons de le voir, la situation de l'emploi au Québec n'est guère enviable, et c'est pourquoi nous devons rechercher les conséquences de cette disparité entre le Québec et l'ensemble des régions canadiennes.

1. Le taux de chômage

La principale conséquence des différences structurelles de l'emploi est sans contredit la différence existant entre le taux de chômage du Québec et du Canada (36). En effet, à l'exception des provinces maritimes, le Québec possède un indice de disparité plus élevé que les autres régions canadiennes; afin d'en connaître les causes, nous devons examiner la structure démographique de la main-d'oeuvre et du chômage au Québec.

Or, l'analyse du taux de chômage par groupe d'âge et par sexe (37,40) au Québec nous révèle la montée rapide du chômage chez les jeunes gens de 14-24 ans, qui forment 41% des sans-emploi masculins (38) en 1970, comparativement à 34% en 1966, tandis que les jeunes filles du même groupe d'âge (14-24 ans) constituent plus de 61% des sans-emploi féminins (41) au cours de la période 1966-70; ainsi, le taux de chômage de la région demeure fortement influencé par le taux de chômage très élevé chez les jeunes. De même, au cours de 1966-70, les sans-emploi masculins ont crû presque dix fois plus rapidement que la main-d'oeuvre masculine (39), tandis que les sans-emploi féminins ont cru environs huit fois plus rapidement que la

main-d'oeuvre féminine (42), ce qui signifie que le marché du travail au Québec s'est considérablement détérioré et qu'il se dirige inévitablement vers la catastrophe!

## 2. Le taux d'activité

La participation de la main-d'oeuvre québécoise au marché du travail (43) a diminué depuis 1966, à cause des difficultés toujours grandissantes de trouver un emploi convenable. C'est pourquoi la main-d'oeuvre masculine a cru moins rapidement que la population active masculine (45), ce qui a eu pour effet de faire croître dans la proportion inverse, la participation féminine (47) au marché du travail. Ainsi, lorsque le taux de chômage masculin est élevé, le taux d'activité féminin l'est aussi, car dans beaucoup de foyers du Québec, lorsque le mari sera en chômage, l'épouse se cherchera du travail et vis-versa. La baisse du taux d'activité au Québec est fortement influencée par la hausse du taux de chômage, ce qui nous renvoie aux différentes théories du "travailleur découragé".

## 3. Le mouvement migratoire

Le mouvement migratoire (48) reflète à l'exception de troubles politiques la situation du marché du travail d'une région. Or, le haut niveau du chômage au Québec a fait que plusieurs travailleurs ont dû quitter le Québec parce qu'il ne trouvaient pas de travail à leur convenance, ou qu'un emploi plus rémunérateur leur était offert à l'extérieur de la région. Or, depuis 1964, le marché du travail au Québec s'est continuellement détérioré puisque la migration nette passe de - 2000 en

1964 à -35,000 en 1971. C'est donc dire que si l'emploi et les revenus au Québec ne s'améliorent pas, la migration nette négative se poursuivra et le Québec perdra, non seulement son capital physique, mais ce qui est encore pire, son capital humain. N'oublions pas que les travailleurs les plus mobiles seront toujours ceux qui sont les plus qualifiés...

## Sommaire et conclusion

L'écart de 10% dans le revenu provincial (national) brut per capita entre le Québec et l'ensemble du pays s'explique principalement par le même écart que l'on retrouve dans les revenus personnels per capita; or, les différences dans le revenu gagné, en particulier les salaires, traitements et revenus supplémentaires, semblent justifier le mieux l'écart dans le revenu personnel du Québec et du Canada.

D'un autre côté, l'analyse de l'emploi nous révèle l'existence de différences structurelles entre le Québec et l'ensemble du pays; les principales causes des disparités régionales de l'emploi sont exprimées par la faiblesse de la demande de biens et services au Québec, reflétée dans les dépenses privées et publiques. En effet, les dépenses des particuliers en biens et services et les investissements ont contribué le plus à l'élargissement de cette disparité entre le Québec et le Canada.

Par conséquent, le Québec s'est retrouvé avec un taux de chômage élevé et un taux d'activité affaibli, ce qui a entraîné par le fait même un plus grand désintéressement des Québécois aux affaires publiques et l'accélération du mouvement émigratoire.

Pour conclure, disons qu'il serait sûrement avantageux pour les Québécois de se demander ce qu'ils peuvent apporter à l'Etat et non seulement ce que l'Etat peut leur apporter! Cela pourrait peut-être éviter éventuellement de nouvelles crises politico-sociales...

·APPENDICE

·Liste des tableaux·

<u>No. de tableau</u>	<u>Titre</u>
1	Le Revenu provincial (national) brut per capita
2	Les recettes générales brutes des gouvernements provinciaux, per capita
3	Les bénéfiques des sociétés avant impôts, per capita
4	Le revenu personnel per capita
5	Les salaires, traitements et revenus supplémentaires, per capita
6	Le revenu net reçu par les exploitants agricoles au titre de la production agricole, per capita
7	Le revenu net des entreprises non agricoles non constituées en sociétés, loyers compris, per capita
8	Les intérêts, dividendes et revenus divers de placements, per capita
9	Les transferts gouvernementaux aux personnes, per capita
10	Le revenu personnel disponible per capita
11	Le revenu gagné per capita
12	La participation québécoise à la population canadienne
13	La participation québécoise à la population active canadienne
14	La participation québécoise à la main-d'oeuvre canadienne
15	La participation québécoise à l'emploi canadien
16	La structure de la main-d'oeuvre, de l'emploi et du chômage, par sexes, au Québec
17	La croissance de l'emploi réel et potentiel, par sexe, Québec-Canada
18	La structure de l'emploi réel par branche d'activité
19	La contribution de l'emploi québécois au Canada, par branche d'activité
20	La croissance de l'emploi québécois par branche d'activité

- 21 Les changements structurels de l'emploi potentiel au Québec
- 22 L'emploi dans le secteur de la fabrication et la contribution québécoise au secteur de la fabrication au Canada
- 23 La croissance de l'emploi dans le secteur de la fabrication au Québec et au Canada
- 24 Les dépenses générales brutes des gouvernements provinciaux, per capita
- 25 Les dépenses des particuliers en biens et services, per capita
- 26 Les dépenses totales en immobilisations, per capita, Québec-Canada
- 27 Les dépenses totales en immobilisations, par employés, Québec-Canada
- 28 Les dépenses en immobilisations, secteur de la fabrication, per capita
- 29 Les dépenses en immobilisations, autres secteurs, per capita
- 30 Les dépenses totales en immobilisations et réparations, per capita
- 31 Les dépenses en immobilisations et réparations, secteur de la fabrication, per capita
- 32 La valeur des expéditions des industries manufacturières, per capita
- 33 Le commerce de détail, per capita
- 34 Les changements structurels des exportations du Québec et du Canada, par sections
- 35 L'épargne personnelle, per capita
- 36 Le taux de chômage, Québec-Canada
- 37 Le taux de chômage par groupes d'âge et sexes, Québec: hommes
- 38 Le nombre de chômeurs par groupes d'âge et sexes, Québec: hommes
- 39 La main-d'oeuvre par groupes d'âge et sexes, Québec: hommes
- 40 Le taux de chômage par groupes d'âge et sexes, Québec: femmes
- 41 Le nombre de chômeurs par groupes d'âge et sexes, Québec: femmes
- 42 La main-d'oeuvre par groupes d'âges et sexes, Québec: femmes

- 43 Le taux d'activité, Québec-Canada
- 44 Le taux d'activité par groupes d'âge et sexes,  
Québec: hommes
- 45 La population active par groupes d'âge et sexes,  
Québec: hommes
- 46 Le taux d'activité par groupes d'âge et sexes,  
Québec: femmes
- 47 La population active par groupes d'âge et sexes,  
Québec: femmes
- 48 La migration nette inter-provinciale, Québec

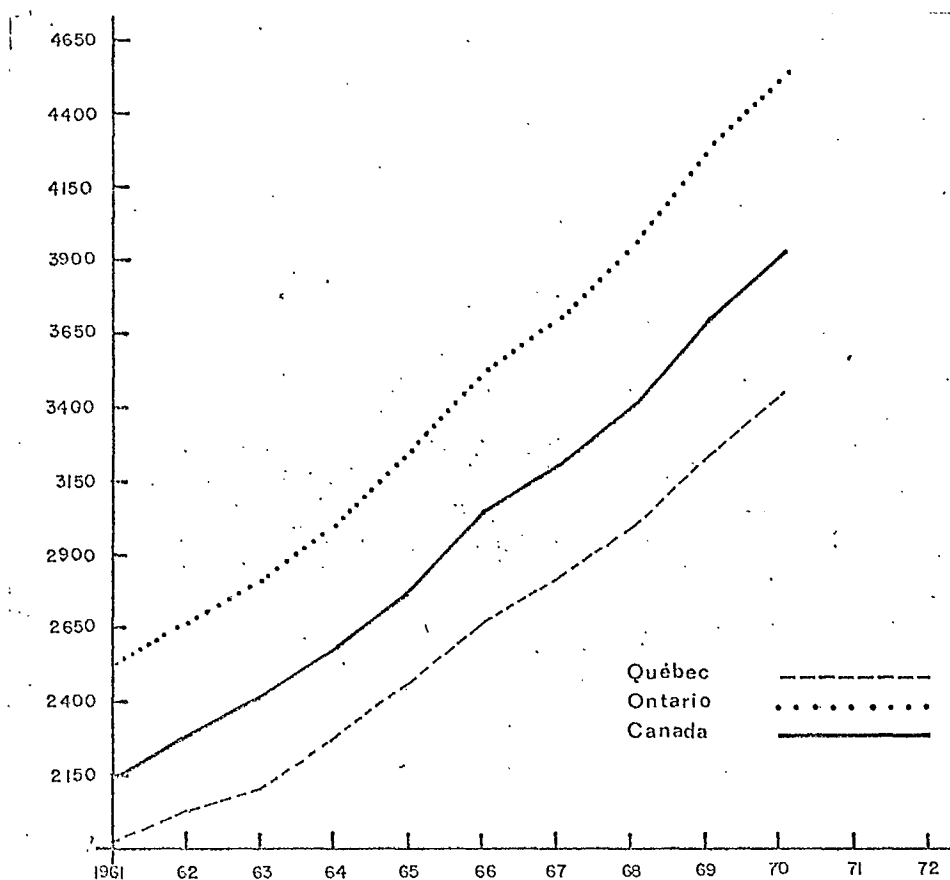


Tableau 1

REVENU PROVINCIAL BRUT PER CAPITA

	<u>Québec</u> \$	<u>Canada</u> \$	<u>Qué./Can.</u> %
1961	1916	2137	89.7
1966	2739	3069	89.2
1967	2939	3221	91.2
1968	3106	3441	90.3
1969	3356	3740	90.0
1970	3569	3951	90.3
1971	3858	4253	90.7
Taux de croissance annuel -			
(61-66)	7.4%	7.5%	
(66-71)	7.1%	6.7%	
(61-71)	7.3%	7.1%	

Sources: Ministère des Finances, Ottawa, Comptes nationaux, et MIC, Québec (1966-71)



Sources: Ministère des Finances, Canada, octobre 1971

Tableau 2

RECETTES GENERALES BRUTES DES GOUVERNEMENTS  
PROVINCIAUX, PER CAPITA

	<u>Québec</u> \$	<u>Canada</u> \$	<u>Qué./Can.</u> %
1967	425	420	101.19
1968	478	487	98.15
1969	520	549	94.71
1970	629	632	99.52
1971*	722	688	104.94
Taux de croissance annuel -			
(67-71)	14.2%	13.1%	

\* estimation

Sources: S.C Provincial Government Finance (68-205)

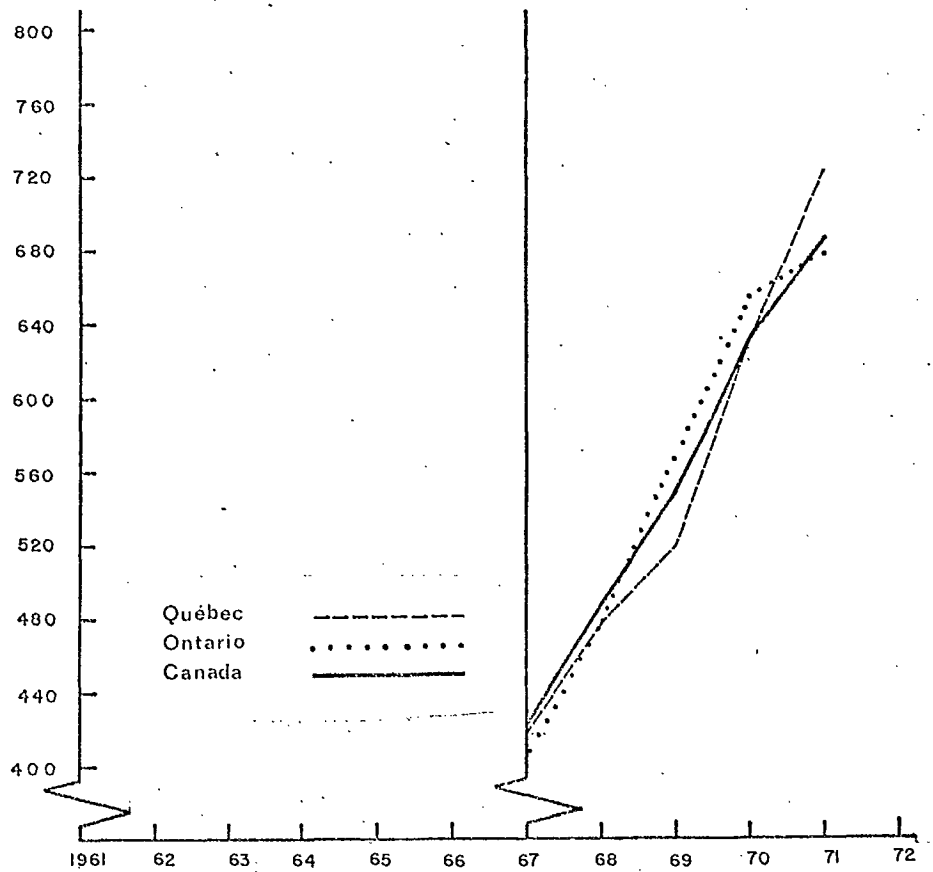


Tableau 3

BENEFICES DES SOCIETES AVANT IMPOTS  
(per capita)

	<u>Québec</u> \$	<u>Canada</u> \$	<u>Qué./Can.</u> %
1961	208	223	93.3
1966	296	345	85.8
1967	276	332	83.1
1968	290	359	80.8
1969	303	373	81.2
1970	283	344	82.3
Taux de croissance annuel -			
1961-66	7.3%	9.1%	
1966-70	-0.9%	0.0	
1961-70	3.5%	4.9%	

Source: Ministère des Finances, octobre 1971.  
Ottawa

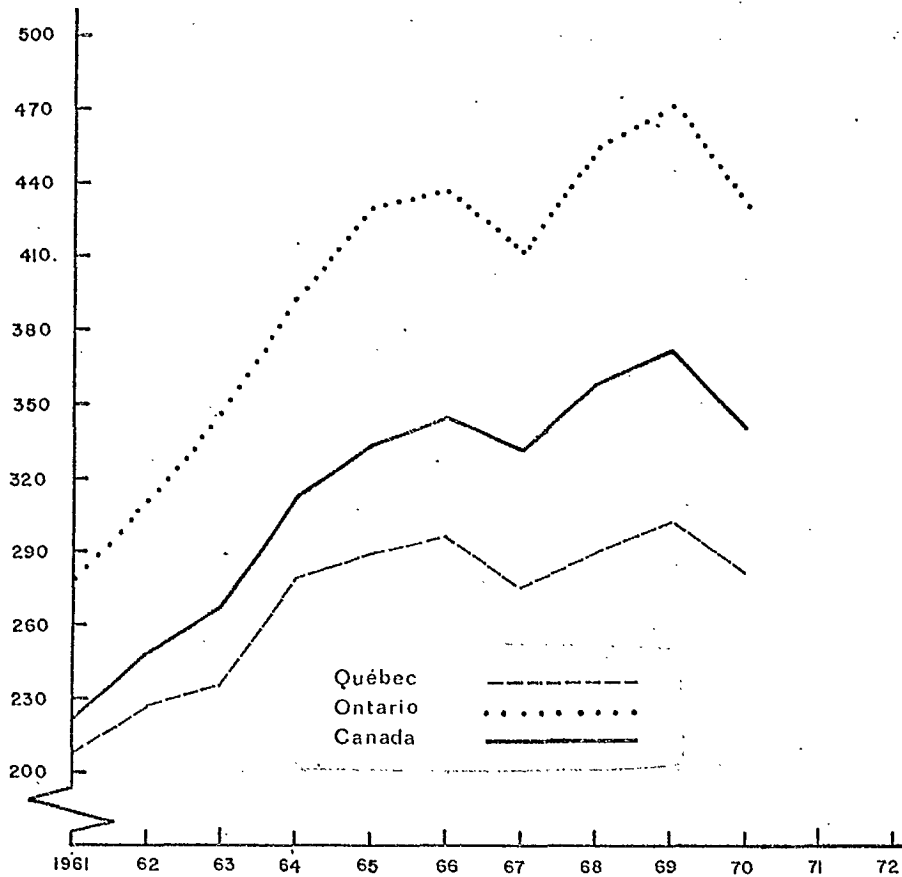


Tableau 4

REVENU PERSONNEL PER CAPITA

	<u>Québec</u> \$	<u>Canada</u> \$	<u>Qué./Can.</u> %
1961	1455	1613	90.2
1966	2045	2283	89.6
1967	2239	2461	91.0
1968	2409	2662	90.5
1969	2632	2915	90.3
1970	2809	3092	90.8
1971*	3054	3367	90.7
Taux de croissance annuel -			
(61-66)	7.0%	7.2%	
(66-71)	8.4%	8.1%	
(61-71)	7.7%	7.6%	

\* chiffres estimatifs (M.I.C., Québec)

Sources: Statistiques Canada, estimations préliminaires, Comptes nationaux. (13-201)

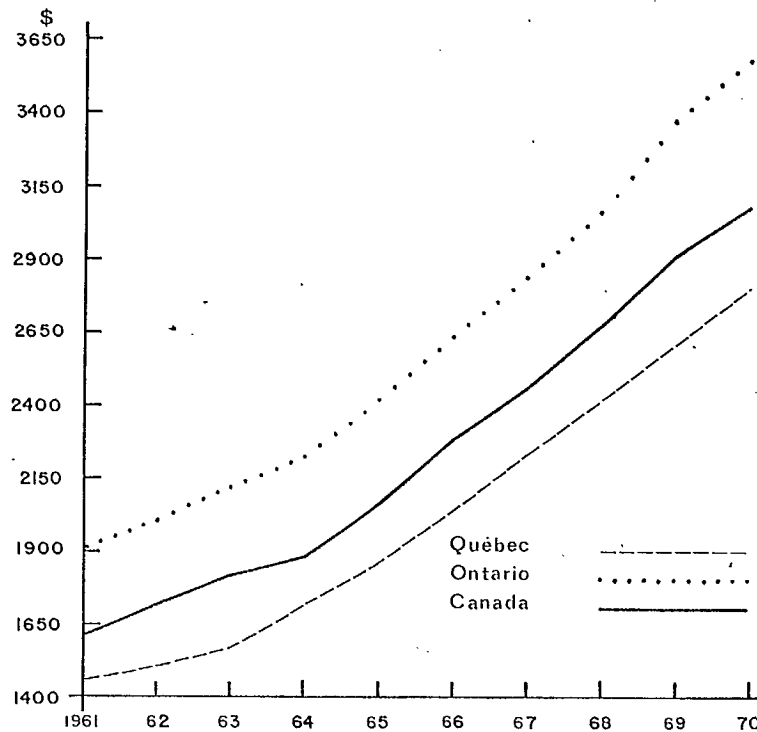


Tableau 5

SALAIRES, TRAITEMENTS ET REVENUS SUPPLEMENTAIRES

(per capita)

	<u>Québec</u> \$	<u>Canada</u> \$	<u>Qué./Can.</u> %
1961	1029	1104	93.2
1966	1515	1594	95.0
1967	1647	1729	95.2
1968	1754	1856	94.5
1969	1915	2051	93.4
1970	2044	2201	92.9
1971*	2217	2385	92.9

Taux de croissance annuel -

(61-66)	8.1%	7.6%
(66-71)	7.9%	8.4%
(61-71)	8.0%	8.0%

\* chiffres estimatifs, (M.I.C., Québec)

Sources: Statistique Canada, estimations préliminaires, Comptes nationaux, (13-201).

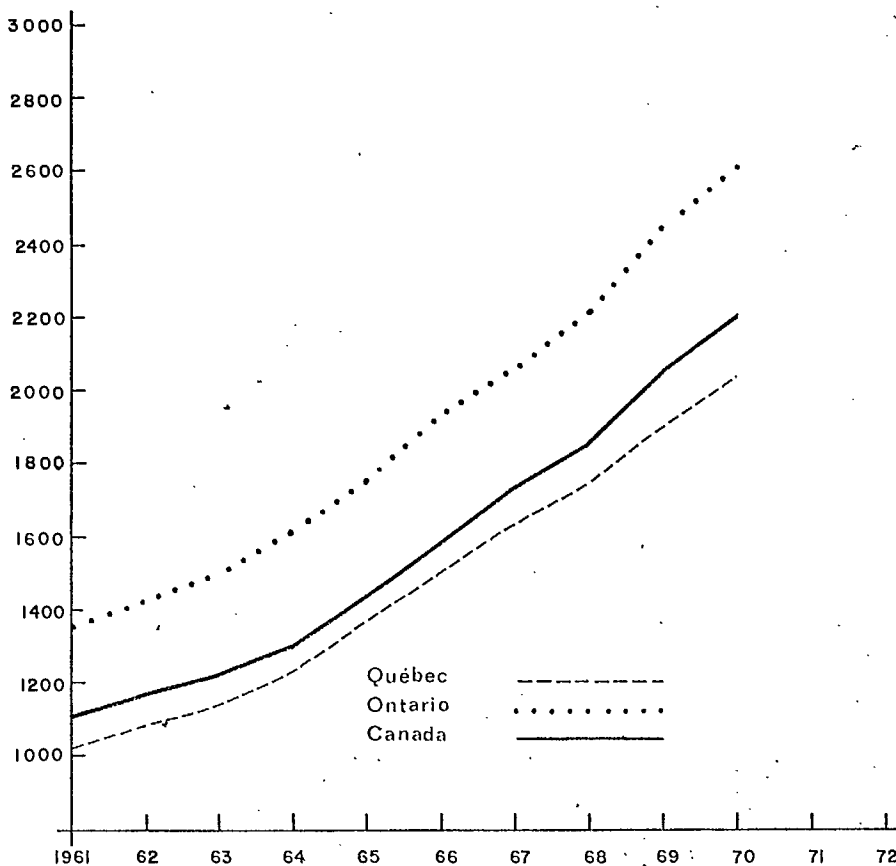


Tableau 6

REVENU NET RECU PAR LES EXPLOITANTS AGRICOLES AU TITRE DE LA PRODUCTION AGRICOLE, PER CAPITA

	<u>Québec</u> \$	<u>Canada</u> \$	<u>Qué./Can.</u> %
1961	27	45	60.0
1966	33	90	36.7
1967	29	68	42.6
1968	32	82	39.0
1969	41	78	52.6
1970	32	54	59.3
Taux de croissance annuel -			
(61-66)	4.1%	14.9%	
(66-70)	-0.8%	-12.0%	
(61-70)	1.9%	2.1%	

Sources: Statistiques Canada, Estimations préliminaires, Comptes nationaux. (13-201)

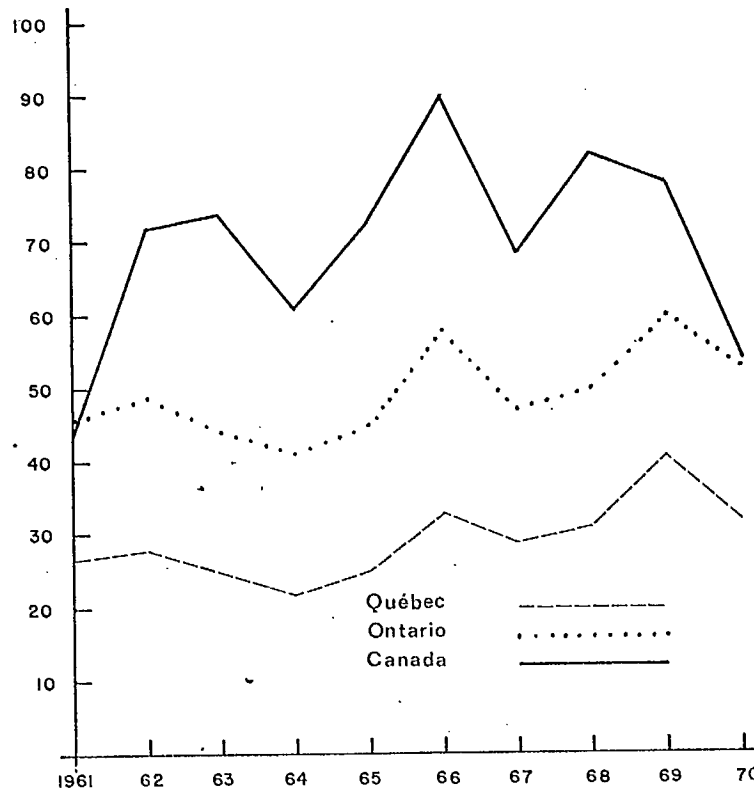


Tableau 7

REVENU NET DES ENTREPRISES NON AGRICOLES NON  
CONSTITUEES EN SOCIETES, LOYERS COMPRIS, PER CAPITA

	<u>Québec</u> \$	<u>Canada</u> \$	<u>Qué./Can.</u> %
1961	124	154	80.8
1966	148	182	80.9
1967	157	192	81.5
1968	166	203	81.5
1969	174	209	83.1
1970	178	210	84.7
Taux de croissance annuel -			
(61-66)	3.6%	3.4%	
(66-70)	4.7%	3.6%	
(61-70)	4.1%	3.5%	

Sources: Statistique Canada, estimations préliminaires, Comptes nationaux, (13-201).

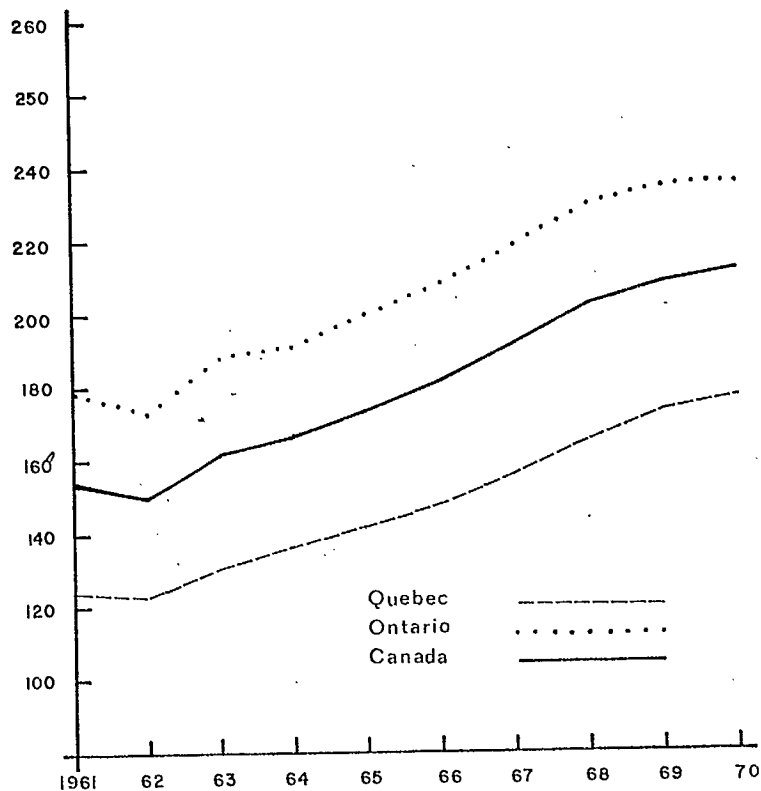


Tableau 8

INTERETS, DIVIDENDES ET REVENUS DIVERS DE PLACEMENTS  
(per capita)

	<u>Québec</u> \$	<u>Canada</u> \$	<u>Qué./Can.</u> %
1961	110	121	90.0
1966	158	185	85.4
1967	163	195	83.6
1968	176	211	83.4
1969	198	236	83.9
1970	217	253	85.8
Taux de croissance annuel -			
(61-66)	7.5%	8.8%	
(66-70)	8.3%	8.2%	
(61-70)	7.8%	8.5%	

Sources: Statistique Canada, estimations préliminaires, Comptes nationaux, (13-201)

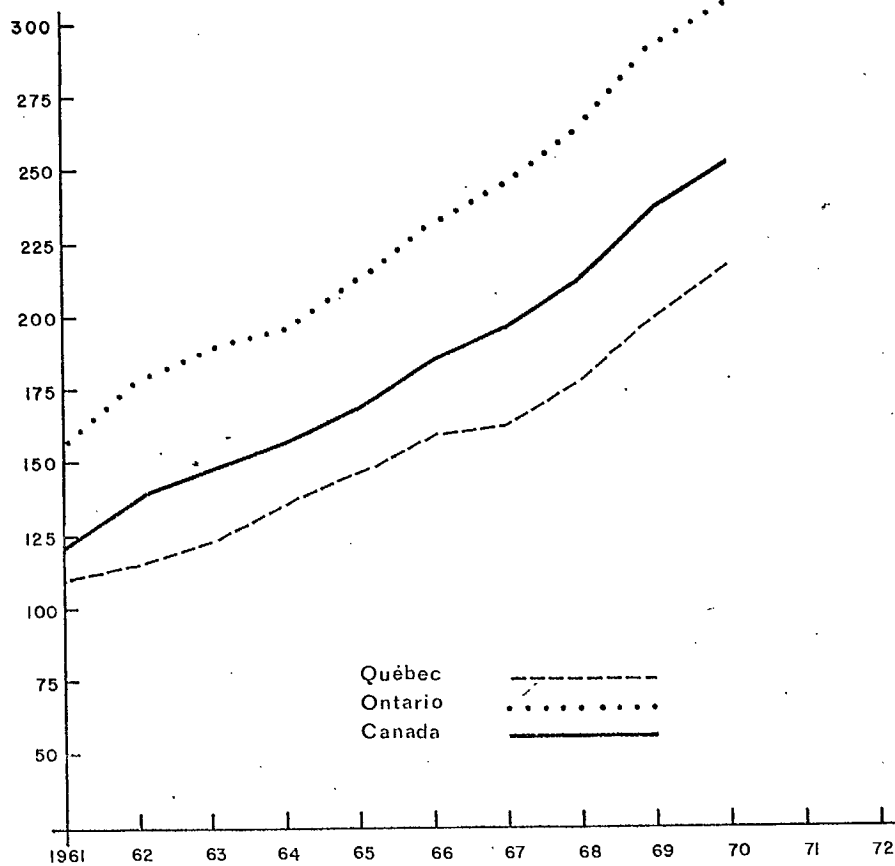




Tableau 9

TRANSFERTS GOUVERNEMENTAUX AUX PERSONNES  
(per capita)

	<u>Québec</u> \$	<u>Canada</u> \$	<u>Qué./Can.</u> %
1961	144	148	97.3
1966	168	186	90.3
1967	219	227	96.5
1968	253	258	98.1
1969	273	288	94.8
1970	306	318	96.2
Taux de croissance annuel -			
(61-66)	3.1%	4.7%	
(66-70)	16.2%	14.4%	
(61-70)	8.8%	8.9%	

Sources: Statistique Canada, estimations préliminaires, Comptes nationaux, (13-201)

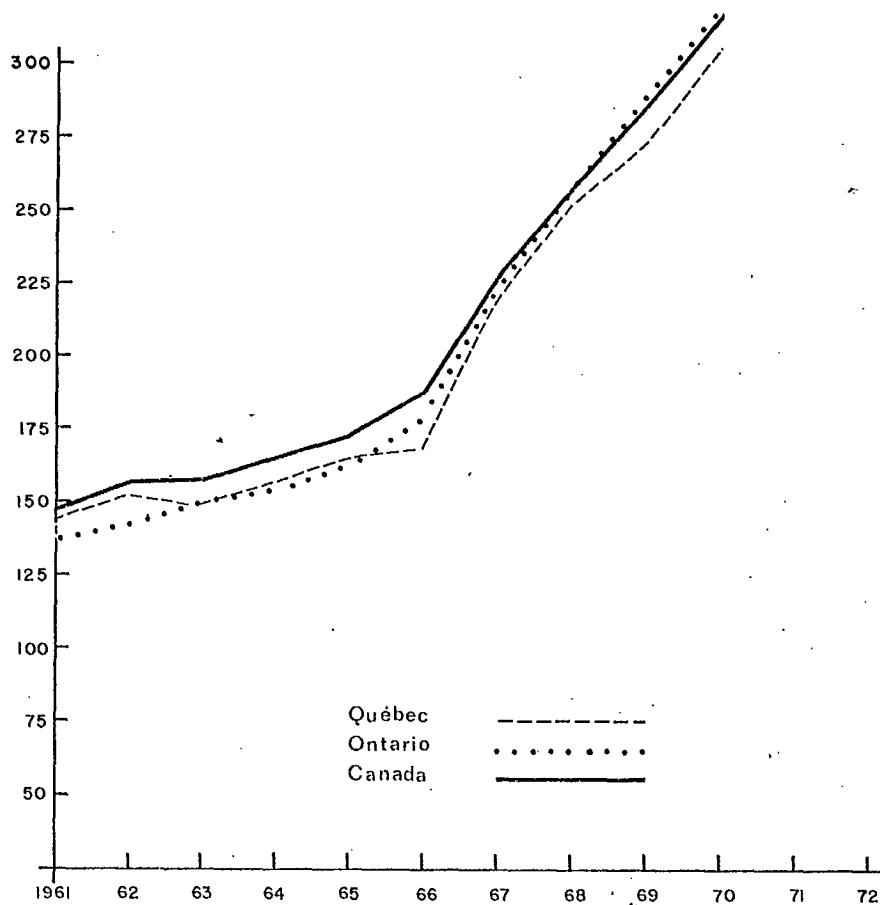


Tableau 10

REVENU PERSONNEL DISPONIBLE PER CAPITA

	<u>Québec</u> \$	<u>Canada</u> \$	<u>Qué./Can.</u> %
1961	1314	1434	91.6
1966	1793	1974	90.8
1967	1934	2097	92.2
1968	2052	2238	91.7
1969	2212	2401	92.1
1970	2335	2507	93.1
Taux de croissance annuel -			
(61-66)	6.4%	6.6%	
(66-70)	6.8%	6.2%	
(61-70)	6.6%	6.4%	

Sources: Statistique Canada, estimations préliminaires, Comptes nationaux, (13-201)

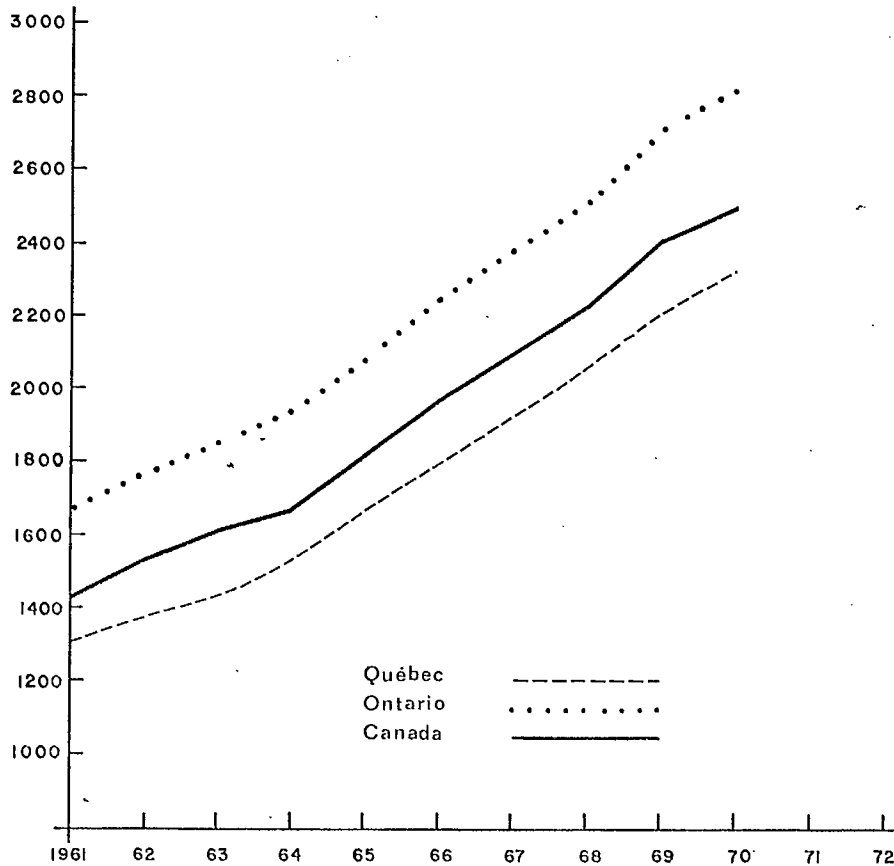


Tableau 11

REVENU GAGNE PER CAPITA

	<u>Québec</u>	<u>Canada</u>	<u>Qué./Can.</u>
	\$	\$	%
1961	1201	1343	89.4
1966	1719	1912	89.9
1967	1857	2038	91.1
1968	1979	2193	90.3
1969	2161	2392	90.3
1970	2286	2521	90.7
Taux de croissance annuel -			
(61-66)	7.4%	7.3%	
(66-70)	7.4%	7.2%	
(61-70)	7.4%	7.3%	

Sources: Indicateurs économiques, MEER, Division des analyses économiques et S.C. (13-201).

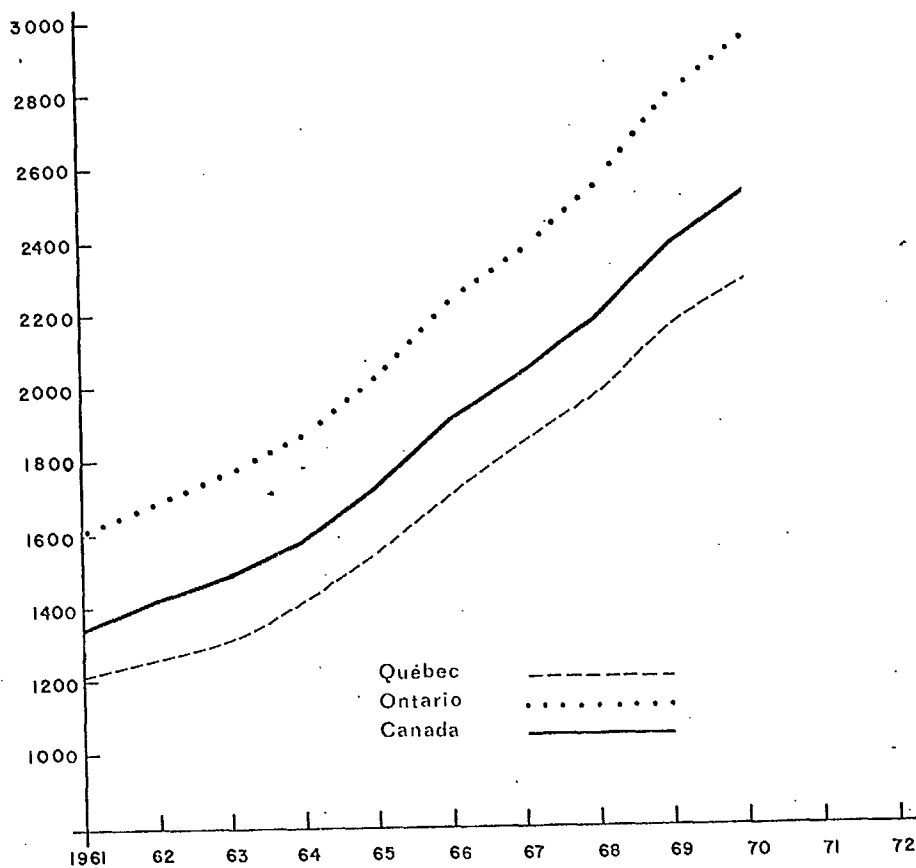


Tableau 12

## PARTICIPATION QUEBÉCOISE A LA POPULATION CANADIENNE

	Québec		Canada		Qué./Can.
	<u>Popu- lation</u>	<u>Taux de croissance</u>	<u>Popu- lation</u>	<u>Taux de croissance</u>	<u>          </u>
	('000)	%	('000)	%	%
1961	5259		18238		28.84
1966	5781		20015		28.88
1967	5868	1.50	20405	1.95	28.76
1968	5927	1.01	20744	1.66	28.57
1969	5984	0.96	21061	1.53	28.41
1970	6013	0.48	21377	1.50	28.13
1971	6030	0.28	21681	1.42	27.81
Taux de croissance annuel -					
1961-66		1.9%		1.9%	
1966-71		0.9%		1.6%	
1961-71		1.4%		1.7%	

Sources: Statistique Canada (91-201)

Tableau 13

PARTICIPATION QUEBÉCOISE A LA POPULATIONACTIVE CANADIENNE

	<u>Québec</u>		<u>Canada</u>		<u>Qué./Can.</u>
	<u>Pop. active</u>	<u>Taux de croissance</u>	<u>Pop. active</u>	<u>Taux de croissance</u>	
	('000)	%	('000)	%	%
1961	3444		12053		28.57
1966	3898		13475		28.92
1967	4003	2.69	13874	2.96	28.85
1968	4105	2.54	14264	2.81	28.77
1969	4200	2.31	14638	2.62	28.69
1970	4287	2.07	15016	2.58	28.54
1971	4362	1.74	15388	2.47	28.34
Taux de croissance annuel -					
(61-66)		2.5%		2.2%	
(66-71)		2.3%		2.7%	
(61-71)		2.4%		2.5%	

Sources: Statistique Canada, enquête sur la main-d'oeuvre (71-001)

Tableau 14

PARTICIPATION QUEBÉCOISE A LA MAIN-D'OEUVRE CANADIENNE

	<u>Québec</u>		<u>Canada</u>		<u>Qué./Can.</u>
	<u>Main- d'oeuvre</u> ( '000)	<u>Taux de croissance</u> %	<u>Main- d'oeuvre</u> ( '000)	<u>Taux de croissance</u> %	%
1961	1820		6521		27.90
1966	2116		7420		28.51
1967	2196	3.78	7694	3.69	28.54
1968	2227	1.41	7919	2.92	28.12
1969	2290	2.82	8162	3.06	28.05
1970	2328	1.65	8374	2.54	27.80
1971	2394	2.83	8631	3.06	27.73
Taux de croissance annuel					
(61-66)		3.1%		2.6%	
(66-71)		2.5%		3.1%	
(61-71)		2.8%		2.8%	

Sources: Statistique Canada, enquête sur la main-d'oeuvre (71-001)

Tableau 15

PARTICIPATION QUEBÉCOISE À L'EMPLOI CANADIEN

	<u>Québec</u>		<u>Canada</u>		<u>Qué./Can.</u>
	<u>Emploi</u> ( <u>'000</u> )	<u>Taux de</u> <u>croissance</u> %	<u>Emploi</u> ( <u>'000</u> )	<u>Taux de</u> <u>croissance</u> %	%
1961	1652		6055		27.28
1966	2016		7152		28.18
1967	2080	3.17	7379	3.17	28.18
1968	2082	0.09	7537	2.14	27.62
1969	2132	2.40	7780	3.22	27.40
1970	2144	0.56	7879	1.27	27.21
1971	2197	2.47	8079	2.53	27.19
Taux de croissance annuel -					
(61-66)		4.1%		3.4%	
(66-71)		1.7%		2.5%	
(61-71)		2.9%		2.9%	

Sources: Statistique Canada, enquête sur la main-d'oeuvre (71-001)

Tableau 16

STRUCTURE DE LA MAIN-D'OEUVRE, DE L'EMPLOI ET DU CHOMAGE  
AU QUEBEC, PAR SEXES

(rapport en %)

	<u>Main-d'oeuvre</u>		<u>Emploi</u>		<u>Chômage</u>		<u>Quantité</u>
	<u>Hommes</u>	<u>Femmes</u>	<u>Hommes</u>	<u>Femmes</u>	<u>Hommes</u>	<u>Femmes</u>	
	H	F	H	F	H	F	
1961	25.5	74.5	26.8	73.2	13.1	86.9	168,000
1966	29.4	70.6	30.0	70.0	19.1	80.9	100,000
1969	30.9	69.1	31.5	68.5	22.2	77.8	158,000
1970	31.0	69.0	31.6	68.4	23.1	76.9	183,000
1971	32.1	67.9	32.9	67.1	22.3	77.7	197,000
Taux de croissance annuel -							
(61-71)	5.2%	1.9%	5.1%	2.0%	7.2%	0.5%	1.6%

Sources: Statistique Canada, enquête sur la main-d'oeuvre (71-001)



Tableau 17

CROISSANCE DE L'EMPLOI REEL ET POTENTIEL, PAR  
SEXE, QUEBEC-CANADA

	<u>1966-1969</u>		<u>1969-1971</u>		<u>1966-1971</u>		<u>Qué./Can.</u>
	<u>Québec</u> %	<u>Canada</u> %	<u>Québec</u> %	<u>Canada</u> %	<u>Québec</u> %	<u>Canada</u> %	
Potentiel total	2.5	2.8	1.3	1.9	2.0	2.5	80.0
Hommes	1.7	1.9	0.5	1.1	1.2	1.6	75.0
Femmes	4.6	5.0	2.9	3.5	4.0	4.4	90.0
Actuel total	1.9	2.8	1.5	1.9	1.7	2.5	68.00
Hommes	1.1	1.9	0.5	1.1	0.9	1.6	56.25
Femmes	3.6	5.0	3.7	3.5	3.6	4.4	81.82

Source: Statistique Canada, enquête sur la main-d'oeuvre (71-001)

Tableau 18

## STRUCTURE DE L'EMPLOI REEL PAR BRANCHE D'ACTIVITE, QUEBEC-CANADA

	1961		1966		1971	
	Québec	Canada	Québec	Canada	Québec	Canada
Agriculture	8.35	11.25	5.26	7.61	4.46	6.31
Pêche et piégeage	0.06	0.30	0.10	0.36	0.05	0.27
Forêts	2.18	1.35	1.49	1.05	0.96	0.89
Mines, carrières et puits de pétrole	0.79	1.29	1.44	1.69	1.05	1.60
Industries manufacturières	29.78	24.05	27.78	24.40	26.31	22.22
Bâtiment et travaux publics	6.36	6.24	7.14	6.98	5.42	6.13
Transports, communication et autres services publics	9.14	9.25	8.48	8.67	8.47	8.69
Commerce	15.74	16.86	15.63	16.50	15.43	16.46
Finances, assurances et af- faires immobilières	4.00	3.95	4.12	4.22	4.60	4.77
Services socio-culturels, commerciaux et personnels	18.46	19.45	23.94	22.69	27.26	26.22
Administration publique	5.02	5.91	5.58	5.86	6.05	6.44
Total	100.0	100.0	100.0	100.0	100.0	100.0

Source: Statistique Canada, "emploi par branche d'activité", compilation spéciale, enquête sur la main-d'oeuvre

Tableau 19

CONTRIBUTION DE L'EMPLOI QUEBECOIS AU CANADA, PAR BRANCHE D'ACTIVITE:  
QUEBEC/CANADA

	<u>1961</u>	<u>1966</u>	<u>1971</u>
Agriculture	20.26	19.49	19.22
Pêche et piégeage	5.56	7.69	4.55
Forêts	43.90	40.00	29.17
Mines, carrières et puits de pétrole	16.67	23.97	17.83
Industries manufacturières	33.79	32.09	32.20
Bâtiment et travaux publics	27.78	28.86	24.04
Transports, communication et autres services publics	26.96	27.58	26.50
Commerce	25.47	26.60	25.49
Finances, assurances et affaires immobilières	27.62	27.48	26.23
Services socio-culturels, commerciaux et personnels	25.89	28.71	28.28
Administration publique	23.18	26.25	25.58
Total	27.28	28.19	27.19

Source: Statistique Canada, emploi par branches d'activité, compilation spéciale, enquête sur la main-d'oeuvre

Tableau 20

## CROISSANCE DE L'EMPLOI QUEBECOIS PAR BRANCHE D'ACTIVITE

	<u>1961-66</u> %	<u>1966-71</u> %	<u>1961-71</u> %
Agriculture	-23.19	-7.55	-28.98
Pêches et piégeage	(100.00)	(-50.00)	(0.00)
Forêts	-16.67	-30.00	-41.67
Mines, carrières et puits de pétrole	123.08	-20.69	+76.92
Industries manufacturières	13.82	3.21	+17.48
Bâtiment et travaux publics	37.14	-17.36	+13.33
Transports, communications et autres services publics	13.25	8.77	+23.18
Commerce	21.15	7.62	+30.38
Finances, assurances et af- faires immobilières	25.76	21.69	+53.03
Services socio-culturels, commerciaux et personnels	52.79	28.54	+96.39
Administration publique	32.53	20.91	+60.24
	<hr/>		
Total	22.03	8.96	32.99

Source: Statistique Canada, "emploi par branche d'activité", compilation spéciale, enquête sur la main-d'oeuvre

Tableau 21

CHANGEMENTS STRUCTURELS DE L'EMPLOI POTENTIEL AU QUEBEC

	<u>QUEBEC</u>		
	<u>1961</u>	<u>1966</u>	<u>1971</u>
	%	%	%
<u>Biens de production</u>			
(branches d'activités primaires, de la fabrication et de la construction)	45.35	42.08 (+86)	36.68 (-31)
<u>Administration publique et les Transports</u>	13.52	13.57 (+47)	13.93 (+38)
<u>Services (privés)</u>	36.45	41.74 (+233)	45.37 (+175)
<u>Emplois potentiels inutilisés</u>	4.68	2.61 (+27)	4.02 (+38)
<u>Emplois potentiel total</u>	100.00	100.00 (339)	100.00 (220)

N.B. Les chiffres entre parenthèses sont exprimés en milliers.

Tableau 22

L'EMPLOI DANS LE SECTEUR DE LA FABRICATION (QUEBEC-CANADA)  
 ET LA CONTRIBUTION QUEBÉCOISE AU SECTEUR DE LA FABRICATION AU CANADA

	1961			1969		
	Québec	Canada	Qué./Can. %	Québec	Canada	Qué./Can. %
1. Aliments et boissons	55,264	210,762	(26.22)	61,491	224,083	(27.44)
2. Tabac	7,105	10,392	(68.36)	6,435	10,049	(64.03)
3. Caoutchouc	6,295	21,821	(28.84)	6,761	25,259	(26.76)
4. Cuir	17,411	33,283	(52.31)	15,559	31,192	(49.88)
5. Textiles	39,849	64,969	(61.33)	40,712	75,329	(54.04)
6. Bonneterie	11,493	22,691	(50.65)	14,909	24,702	(60.35)
7. Vêtements	60,438	93,306	(64.77)	63,698	99,093	(64.28)
8. Bois	17,601	82,085	(21.44)	21,276	92,546	(22.98)
9. Meubles	12,982	33,475	(38.78)	16,981	44,248	(38.37)
10. Papier	37,185	98,292	(37.83)	43,986	121,877	(36.09)
11. Imprimeries & éditions	20,164	75,193	(26.81)	22,676	84,656	(26.78)
12. Métal primaire	20,385	89,956	(22.66)	26,065	110,953	(23.49)
13. Produits métalliques	27,320	101,054	(27.03)	35,522	141,416	(25.11)
14. Machinerie	10,016	50,639	(19.77)	14,945	81,747	(18.28)
15. Matériel de transport	25,872	99,280	(26.05)	36,258	157,756	(22.98)
16. Appareils électriques	27,671	89,360	(30.96)	35,948	124,988	(28.76)
17. Minéraux non-métalliques	13,334	43,320	(30.78)	13,758	51,890	(26.51)
18. Dérivés de pétrole & charbon	3,711	16,392	(22.63)	3,025	15,658	(19.31)
19. Chimique & produits connexes	22,964	63,357	(36.24)	28,453	78,418	(36.28)
20. Divers	15,483	52,978	(29.22)	20,696	77,459	(26.71)
Total	452,543	1,352,605	(33.46)	529,154	1,673,319	(31.62)

Source: Statistique Canada, "Industries manufacturières", (31-201-P)

Tableau 23

CROISSANCE DE L'EMPLOI DANS LE SECTEUR DE LA FABRICATION  
AU QUEBEC ET AU CANADA

	<u>Québec (61-69)</u>	<u>Canada (61-69)</u>
	taux de croissance %	taux de croissance %
1. Aliments et boissons	11.27	6.32
2. Tabac	-9.43	-3.30
3. Caoutchouc	7.40	15.75
4. Cuir	-10.64	-6.28
5. Textiles	2.16	15.95
6. Bonneterie	29.72	8.86
7. Vêtements	5.39	6.20
8. Bois	20.88	12.74
9. Meubles	30.80	32.18
10. Papier	18.29	23.99
11. Imprimeries & éditions	12.46	12.58
12. Métal primaire	27.86	23.34
13. Produits métalliques	30.02	39.94
14. Machinerie	49.21	61.43
15. Matériel de transport	40.14	58.90
16. Appareils électriques	29.91	39.87
17. Minéraux non-métalliques	3.18	19.78
18. Dérivés de pétrole & charbon	-18.48	-4.48
19. Chimique & produits connexes	23.90	23.77
20. Divers	33.67	46.21
Total	16.93	23.71

Source: Statistique Canada, "Industries manufacturières",  
(31-201-P)

Tableau 24

LES DEPENSES GENERALES BRUTES DES GOUVERNEMENTS  
PROVINCIAUX, PER CAPITA

	<u>Québec</u> \$	<u>Canada</u> \$	<u>Qué./Can.</u> %
1967	452	442	102.3
1968	486	496	98.0
1969*	554	562	98.6
1970*	668	661	101.1
1971*	795	744	106.9
Taux de croissance annuel -			
1967-71	15.1%	13.9%	

\* valeurs estimatives

Sources: Statistique Canada, (68-205)

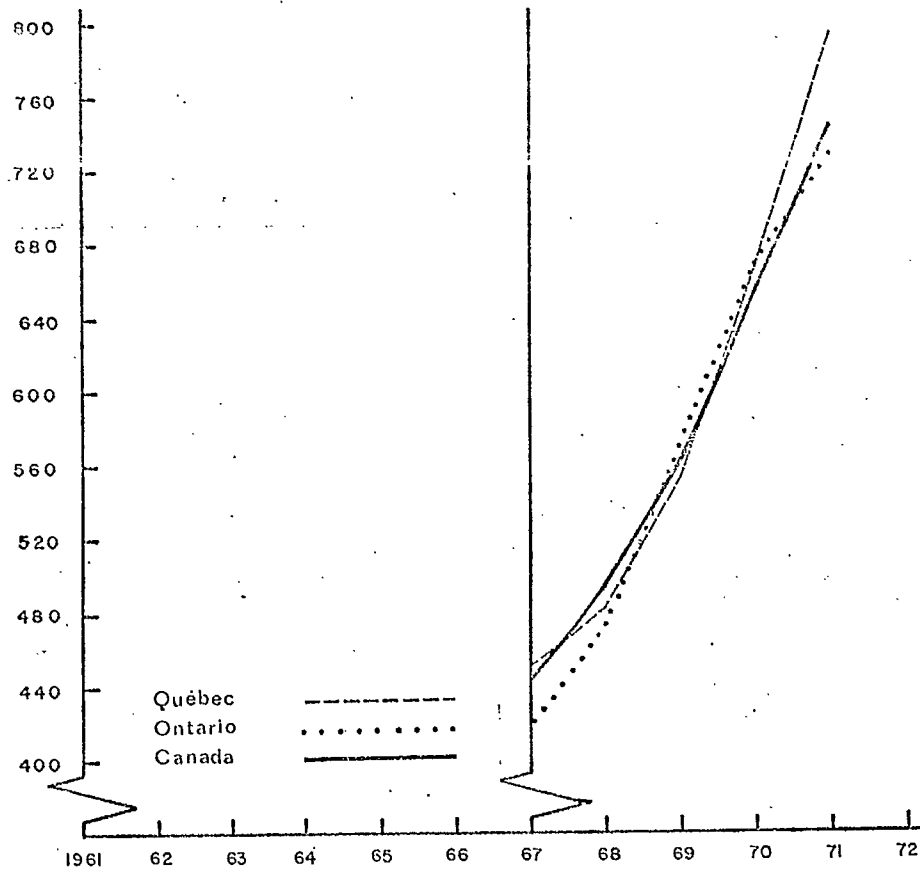




Tableau 25

DEPENSES DES PARTICULIERS EN BIENS  
ET SERVICES (PER CAPITA)

	<u>Québec</u> \$	<u>Canada</u> \$	<u>Qué./Can.</u> %
1961	1223	1374	89.0
1966	1630	1801	90.5
1967	1752	1911	91.7
1968	1817	2042	89.0
1969	1962	2209	88.8
1970	2051	2292	89.5
Taux de croissance annuel -			
(61-66)	5.9%	5.6%	
(66-70)	5.9%	6.2%	
(61-70)	5.9%	5.9%	

Sources: "La situation économique 1970"  
M.I.C., Services des synthèses  
économiques, Direction des  
études économiques, Québec.

Tableau 26

DEPENSES TOTALES EN IMMOBILISATIONS,  
QUEBEC-CANADA

	Québec		Canada		Qué./Can.
	Per capita \$	Taux de croissance %	Per capita \$	Taux de croissance %	
1961	382		448		85.27
1966	596		754		79.04
1967	548	-8.05	751	-0.40	72.97
1968	536	-2.19	745	-0.80	71.95
1969	564	5.22	804	7.92	70.15
1970	568	0.71	833	3.61	68.19
1971*	658	15.84	913	9.60	72.07
Taux de croissance annuel -					
(61-66)		9.3%		11.0%	
(66-71)		2.0%		3.9%	
(61-71)		5.6%		7.4%	

\* dépenses réelles provisoires en 1971

Sources: Statistique Canada (61-205)

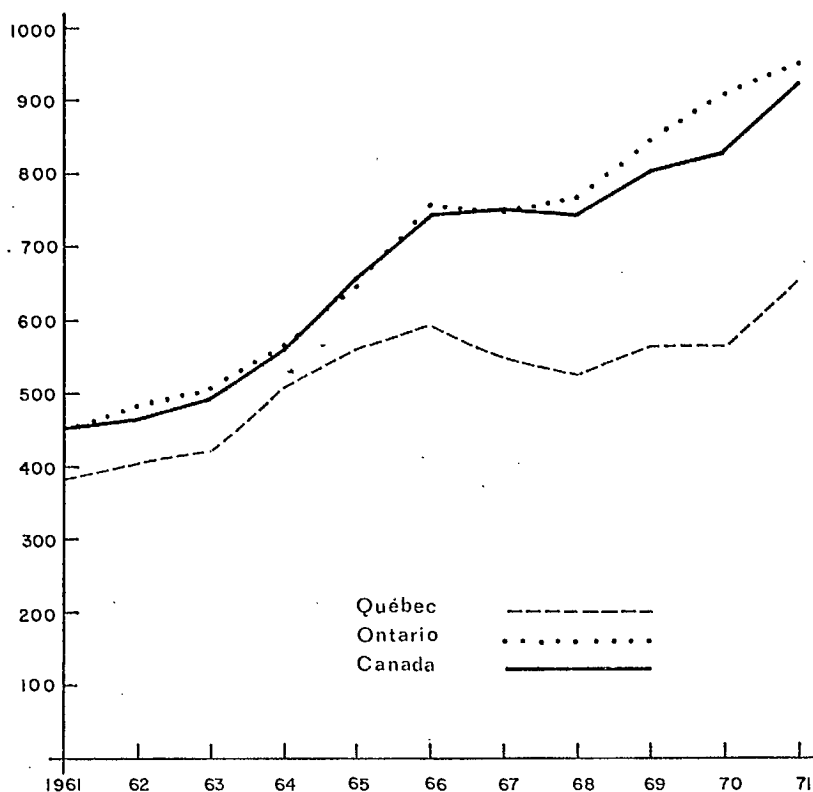


Tableau 27

DEPENSES TOTALES EN IMMOBILISATIONS

	Québec		Canada		Qué./Can.
	Par employé <sup>1</sup>	Taux de croissance	Par employé	Taux de croissance	%
	\$	%	\$	%	
1961	1215		1350		90.00
1966	1710		2110		81.04
1967	1545	-9.65	2076	-1.61	74.42
1968	1524	-1.36	2051	-1.20	74.31
1969	1583	3.87	2176	6.09	72.75
1970	1594	0.69	2259	3.81	70.56
1971*	1807	13.36	2449	8.41	73.78
Taux de croissance annuel -					
(61-66)		7.1%		9.3%	
(66-71)		1.1%		3.0%	
(61-71)		4.0%		6.1%	

\* dépenses réelles provisoires en 1971

Sources: Statistique Canada, (61-205)

<sup>1</sup> Données de l'enquête sur la main-d'oeuvre (Labour Force Survey)

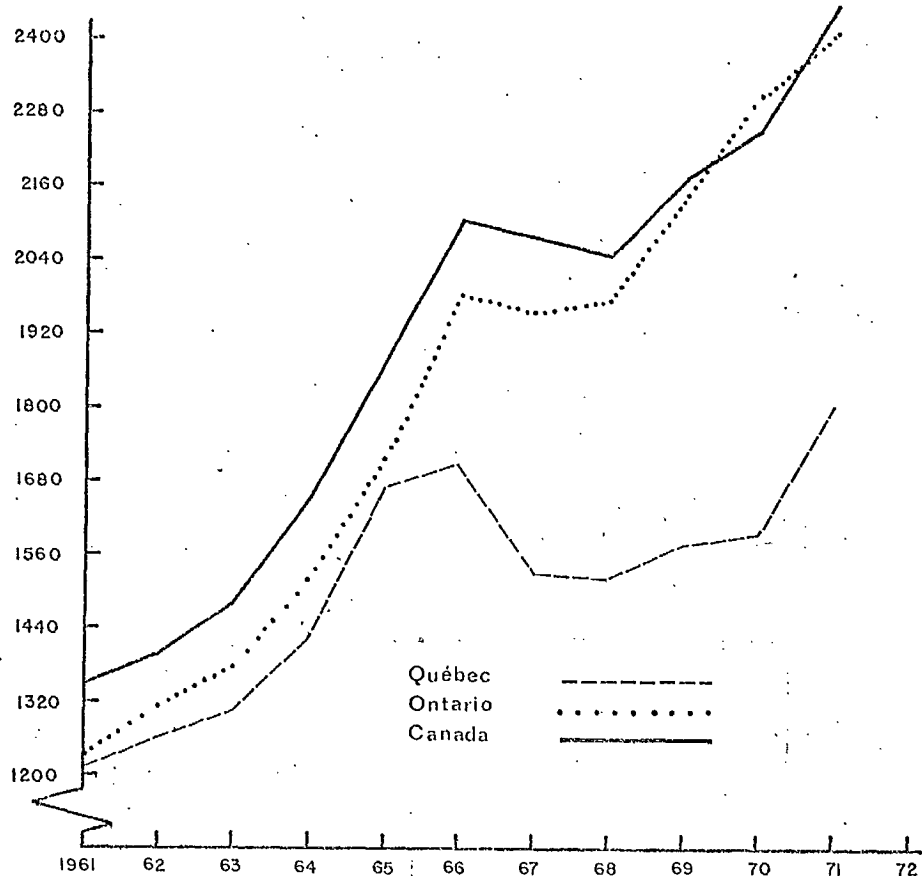


Tableau 28

DEPENSES EN IMMOBILISATIONS, SECTEUR DE LA FABRICATION  
 QUEBEC-CANADA

	Québec		Canada		Qué./Can.
	Per capita	Taux de croissance	Per capita	Taux de croissance	
	\$	%	\$	%	%
1961	56		60		93.33
1966	119		146		81.51
1967	103	-13.44	124	-15.07	83.06
1968	101	-1.94	106	-14.52	95.28
1969	103	1.98	124	16.98	83.06
1970	104	0.97	151	21.77	68.87
1971*	89	-14.23	136	-9.93	65.44
Taux de croissance annuel -					
(61-66)		2.4%		19.5%	
(66-71)		-5.7%		-1.4%	
(61-71)		4.7%		8.5%	

\* dépenses réelles provisoires en 1971

Sources: Statistique Canada (61-205)

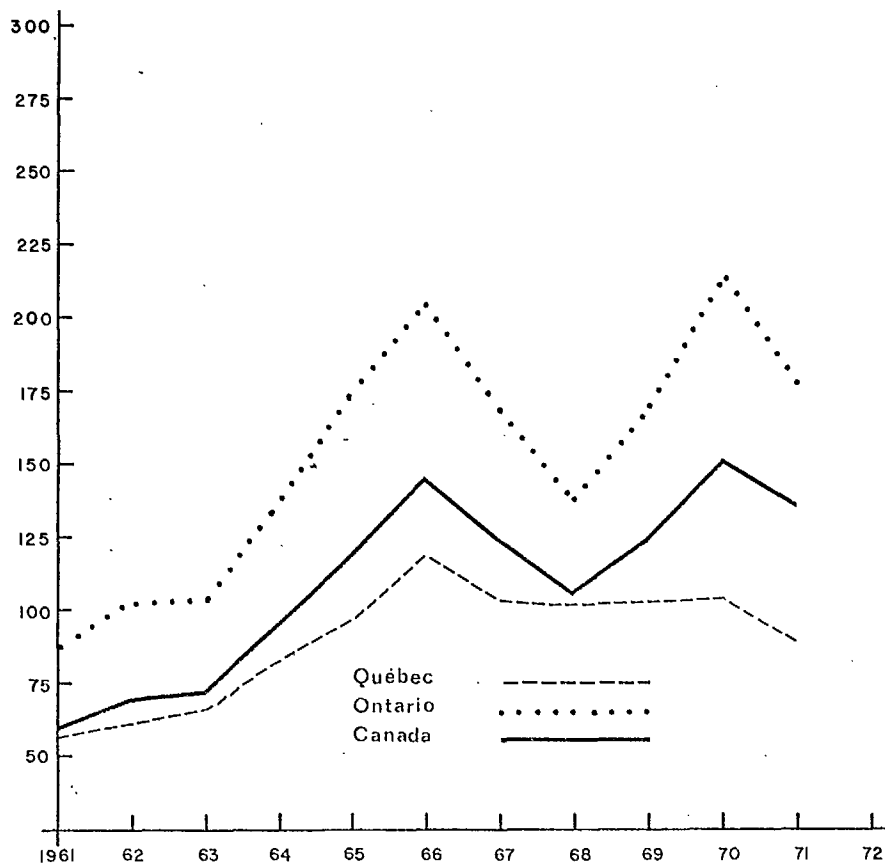


Tableau 29

DEPENSES EN IMMOBILISATIONS, AUTRES SECTEURS,  
QUEBEC-CANADA

	<u>Québec</u>		<u>Canada</u>		<u>Qué./Can.</u>
	<u>Per capita</u>	<u>Taux de croissance</u>	<u>Per Capita</u>	<u>Taux de croissance</u>	
	\$	%	\$	%	%
1961	326		388		84.02
1966	477		608		78.45
1967	445	-6.70	627	3.12	70.97
1968	435	-2.24	639	1.91	68.07
1969	461	5.97	680	6.41	67.79
1970	464	0.65	682	0.29	68.03
1971*	569	22.62	777	13.92	73.23
Taux de croissance annuel -					
(61-66)		7.9%		4.6%	
(66-71)		3.6%		5.0%	
(61-71)		5.7%		7.2%	

\* dépenses réelles provisoires en 1971

Sources: Statistique Canada (61-205)

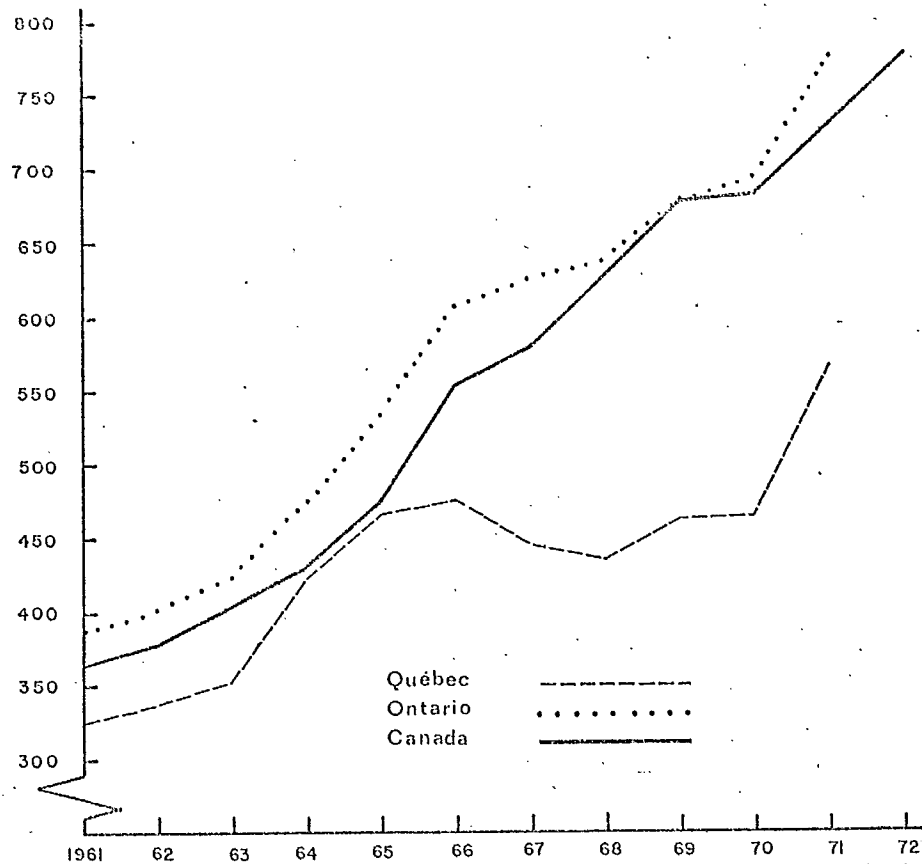


Tableau 30

DEPENSES TOTALES EN IMMOBILISATIONS ET REPARATIONS  
 QUEBEC-CANADA

	Québec		Canada		Qué./Can. %
	Per capita \$	Taux de croissance %	Per capita \$	Taux de croissance %	
1961	522		612		85.29
1966	782		972		80.45
1967	741	-5.29	981	0.95	75.53
1968	738	-0.41	987	0.58	74.77
1969	776	5.23	1054	6.76	73.62
1970	783	0.90	1098	4.17	71.31
1971*	868	10.85	1182	7.65	73.43
Taux de croissance annuel -					
(61-66)		8.4%		9.7%	
(66-71)		2.1%		4.0%	
(61-71)		5.2%		6.8%	

\* dépenses réelles provisoires en 1971

Sources: Statistique Canada (61-205)

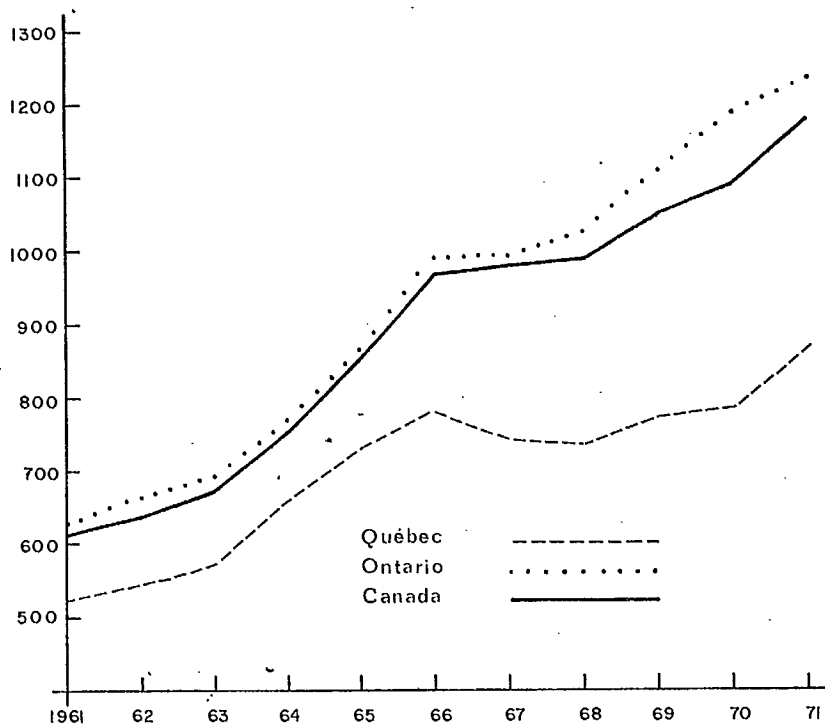


Tableau 31

DEPENSES EN IMMOBILISATIONS ET REPARATIONS, SECTEUR  
DE LA FABRICATION, QUEBEC-CANADA

	Québec		Canada		Qué./Can. %
	Per capita \$	Taux de croissance %	Per capita \$	Taux de croissance %	
1961	91		97		93.81
1966	167		200		83.50
1967	152	-8.98	181	-9.50	83.97
1968	152	0.00	165	-8.83	92.12
1969	158	3.94	185	12.12	85.40
1970	161	1.89	217	17.29	74.19
1971*	145	-9.93	202	-6.91	71.78

Taux de croissance annuel -

(61-66)	12.9%	15.6%
(66-71)	-2.8%	0.2%
(61-71)	4.8%	7.6%

\* dépenses réelles provisoires en 1971

Sources: Statistique Canada (61-205)

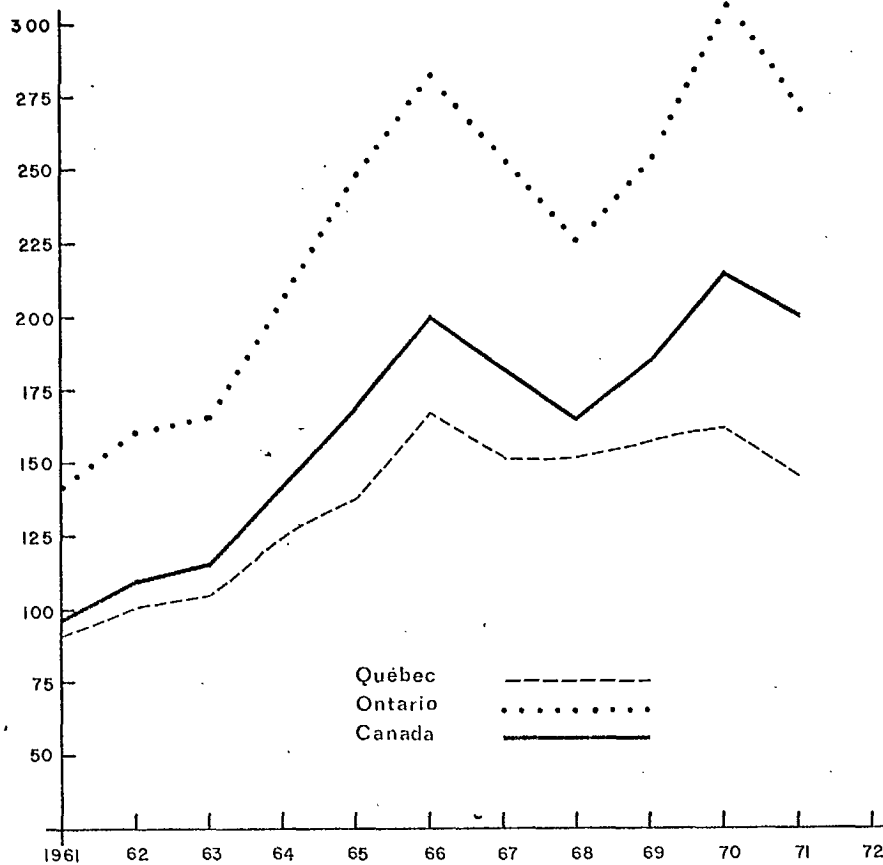


Tableau 32

LA VALEUR DES EXPÉDITIONS DES INDUSTRIES MANUFACTURIERES,  
QUEBEC-CANADA

	Québec		Canada		Qué./Can.
	Per capita	Taux de croissance	Per capita	Taux de croissance	
	\$	%	\$	%	%
1965	1670		1725		96.81
1966	1810	8.38	1864	8.05	97.10
1967	1869	3.25	1909	2.41	97.90
1968	1981	5.99	2028	6.23	97.68
1969	2142	8.12	2181	7.54	98.21
1970	2169	1.26	2151	1.37	100.83
1971*	2252	3.82	2261	5.11	99.60
Taux de croissance annuel - (66-71)		4.5%		3.9%	

\* Estimation annuelle à partir des 11 premiers mois.

Sources: Statistique Canada, Stocks, expéditions et commandes des industries manufacturières (31-001), Supplément annuel 1970 et novembre 1971

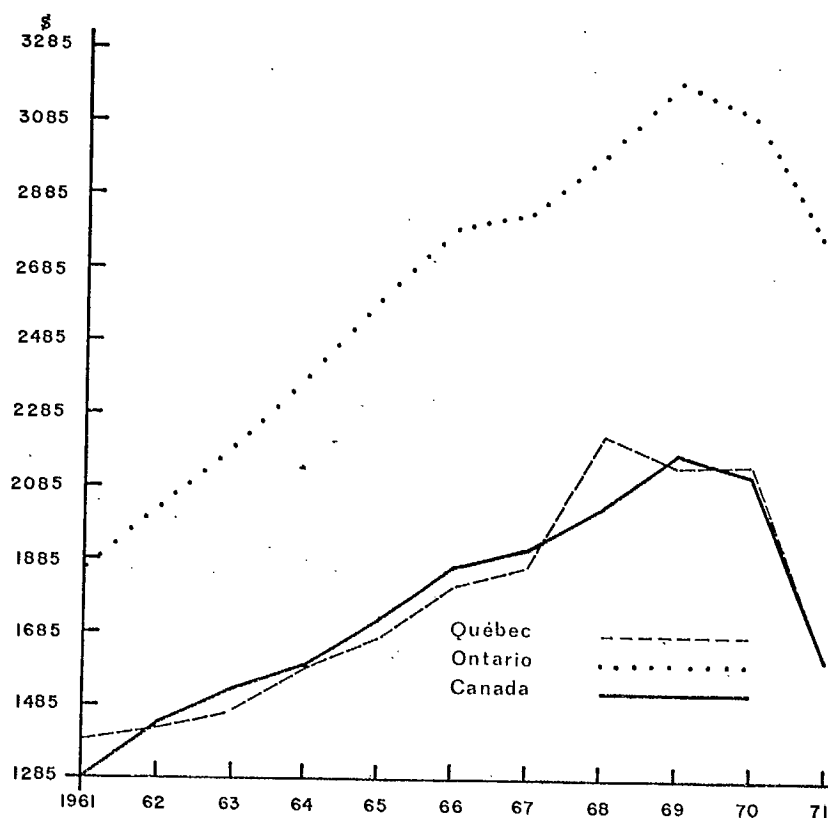




Tableau 33

COMMERCE DE DETAIL, QUEBEC-CANADA  
(per capita)

	<u>Québec</u> \$	<u>Canada</u> \$	<u>Qué./Can.</u> %
1961	781	879	88.8
1966	1017	1133	89.8
1967	1087	1184	91.8
1968	1108	1239	89.4
1969	1159	1297	89.4
1970	1176	1311	90.7
1971	1269	1408	91.1
Taux de croissance annuel -			
(61-66)	5.4%	5.2%	
(66-71)	4.5%	4.4%	
(61-71)	5.0%	4.8%	

Sources: Statistique Canada (63-517)

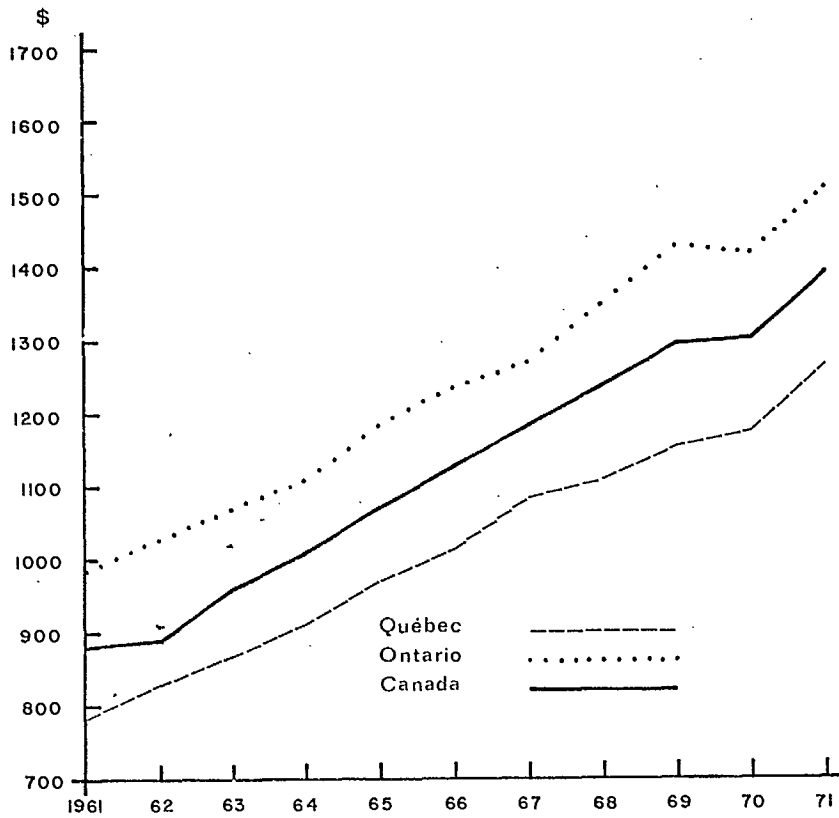


Tableau 34

CHANGEMENTS STRUCTURELS DES EXPORTATIONS  
DU QUEBEC ET DU (CANADA) PAR SECTIONS

	<u>1966</u>	<u>1967</u>	<u>1968</u>	<u>1969</u>	<u>1970</u>	<u>Taux de croissance annuel</u> 1966-70
Animaux vivants	0.17 (0.77)	0.12 (0.38)	0.19 (0.45)	0.17 (0.38)	0.22 (0.41)	15.3% (-3.3)
Aliments, boissons et tabacs	24.95 (18.75)	14.82 (14.42)	12.21 (11.75)	9.01 (9.89)	14.24 (10.94)	-5.7% (-1.2)
Matières brutes non- comestibles	21.27 (19.34)	21.01 (18.98)	21.66 (18.69)	18.74 (17.03)	18.91 (18.62)	5.3% (12.0)
Matières travaillées non-comestibles	42.53 (39.84)	45.09 (38.06)	45.31 (36.72)	46.91 (35.70)	44.43 (35.64)	9.6% (10.0)
Produits finis non- comestibles	10.91 (21.05)	18.84 (27.96)	20.46 (32.10)	24.97 (36.76)	22.02 (34.20)	29.0% (28.0)
Transactions spéciales commerciales	0.17 (0.25)	0.12 (0.20)	0.17 (0.29)	0.20 (0.24)	0.18 (0.19)	10.5% (5.4)
Total	100.00 (100.00)	100.00	100.00	100.00	100.00	8.4% (13.1)

Sources: Statistique Canada, Division du commerce extérieur,  
compilation spéciale.

Tableau 35  
 EPARGNE PERSONNELLE, QUEBEC-CANADA  
 (per capita)

	<u>Québec</u> \$	<u>Canada</u> \$	<u>Qué./Can.</u> %
1961	91	60	151.7
1966	163	173	94.2
1967	182	186	97.8
1968	235	196	119.9
1969	250	192	130.2
1970	284	215	132.1
Taux de croissance annuelle -			
1961-66	12.4%	24.0%	
1966-70	11.8%	4.4%	
1961-70	13.5	15.2%	

Sources: Ministère des Finances, Ottawa  
 Comptes nationaux.

Tableau 36  
LE TAUX DE CHOMAGE

Québec-Canada

	Québec %	Canada %	Qué./Can. indice
1961	9.2	7.1	129.57
1966	4.7	3.6	130.55
1967	5.3	4.1	129.26
1968	6.5	4.8	135.41
1969	6.9	4.7	146.80
1970	7.9	5.9	133.89
1971	8.2	6.4	129.12

Sources: Statistique Canada, enquête sur la main-d'oeuvre (71-001)

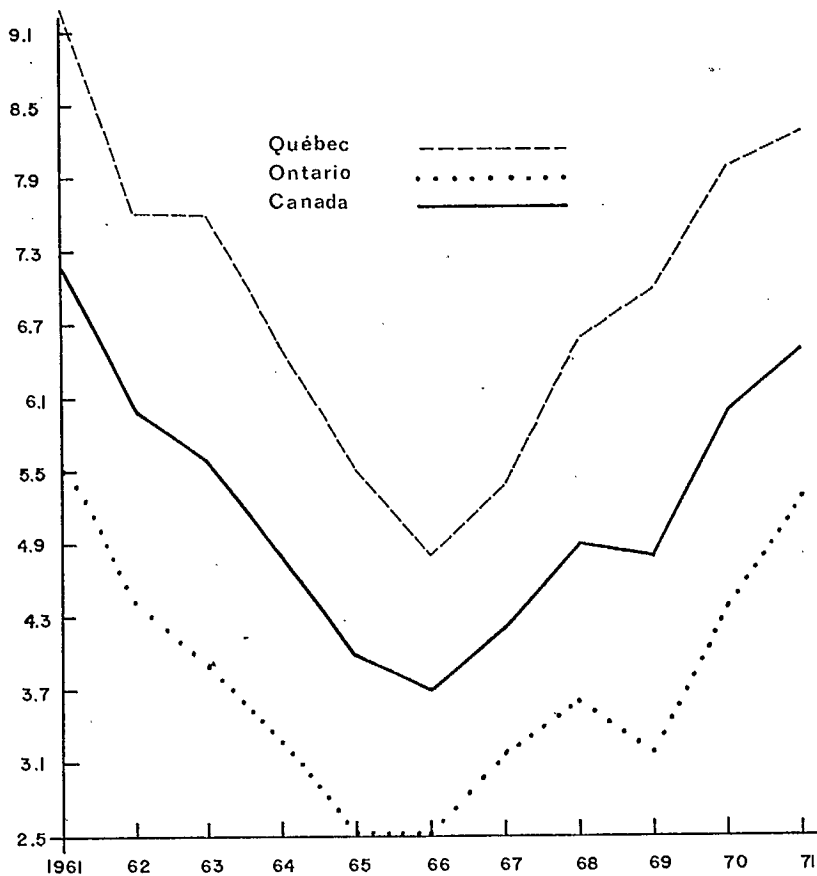


Tableau 37

## TAUX DE CHOMAGE PAR GROUPES D'AGE ET SEXES

	Québec: Hommes		
	<u>1966</u> %	<u>1970</u> %	<u>(1970) - (66)</u> % points
14-19	11.7	21.2	9.5
20-24	6.6	13.3	6.7
25-34	4.1	6.7	2.6
35-44	4.1	6.1	2.0
45-54	4.5	6.5	2.0
55-64	6.1	7.8	1.7
65 +	5.8	5.0	-0.8
Total	5.4	8.8	3.4

Sources: Statistique Canada, enquête sur la main-d'oeuvre, compilation spéciale

Tableau 38

## NOMBRE DE CHOMEURS PAR GROUPES D'AGE ET SEXES

Québec: Hommes

	<u>1966</u> (1'000)	<u>1970</u> (1'000)	<u>Taux de</u> <u>croissance 1966-70</u> %
14-19	14.4	27.6	91.7
20-24	13.5	30.4	125.2
25-34	14.5	26.2	80.7
35-44	14.2	21.4	50.7
45-54	11.8	18.7	58.5
55-64	10.0	14.4	44.0
65 +	2.6	2.0	-23.1
Total	80.9	140.7	73.9

Sources: Statistique Canada, enquête sur la main-d'oeuvre, compilation spéciale.

Tableau 39

## LA MAIN-D'OEUVRE PAR GROUPES D'AGE ET SEXES

Québec: Hommes

	<u>1966</u> ( <u>'000</u> )	<u>1970</u> ( <u>'000</u> )	<u>Taux de</u> <u>croissance 1966-70</u> %
14-19	122.8	130.5	6.3
20-24	203.3	228.3	12.3
25-34	350.0	389.5	11.3
35-44	345.4	350.7	1.5
45-54	263.4	285.6	8.4
55-64	163.8	183.5	12.0
65	43.8	39.1	-10.7
Total	1492.6	1607.3	7.7

Source: Statistique Canada, enquête sur la main-d'oeuvre, compilation spéciale.

Tableau 40

## TAUX DE CHOMAGE PAR GROUPES D'AGE ET SEXES

Québec: femmes

	<u>1966</u> %	<u>1970</u> %	<u>(1970)-(1966)</u> %
14-19	7.1	15.1	8.0
20-24	2.7	6.1	3.4
25-34	1.9	4.4	2.5
35-44	2.4	3.4	1.0
45-54	1.9	3.1	1.2
55-64	1.6	4.1	2.5
65 +	0.6	1.3	0.7
Total	3.1	5.9	2.8

Sources: Statistique Canada, enquête sur la main-d'oeuvre, compilation spéciale



Tableau 41

## NOMBRE DE CHOMEURS PAR GROUPES D'AGE ET SEXE

Québec: Femmes

	<u>1966</u> ( '000)	<u>1970</u> ( '000)	<u>Taux de</u> <u>croissance 66-70</u> %
14-19	8.0	15.5	93.7
20-24	3.7	10.3	178.3
25-34	2.2	6.7	204.5
35-44	2.6	4.4	69.2
45-54	1.7	3.2	88.2
55-64	0.8	2.2	175.0
65 +	0.1	0.2	100.0
Total	19.0	42.5	123.7

Sources: Statistique Canada, enquête sur la main-d'oeuvre, compilation spéciale

Tableau 42

## MAIN-D'OEUVRE PAR GROUPES D'AGE ET SEXES

Québec: Femmes

	1966 ( '000)	1970 ( '000)	Taux de croissance 66-70 %
14-19	112.3	103.0	-8.3
20-24	138.7	169.0	21.8
25-34	115.1	150.2	30.5
35-44	110.0	128.5	16.8
45-54	87.5	103.8	18.6
55-64	49.1	54.2	10.4
65 +	10.8	11.8	9.3
Total	623.5	720.4	15.5

Sources: Statistique Canada, enquête sur la main-d'oeuvre, compilation spéciale

Tableau 43

LE TAUX D'ACTIVITE

Québec-Canada

	<u>Québec</u> %	<u>Canada</u> %	<u>Qué./Can.</u> % points
1961	52.8	54.1	97.59
1966	54.3	55.1	98.54
1967	54.9	55.5	98.91
1968	54.3	55.5	97.83
1969	54.5	55.8	97.67
1970	54.3	55.8	97.31
1971	54.9	56.1	97.86

Source: Statistique Canada, enquête sur la main-d'oeuvre, (71-001)

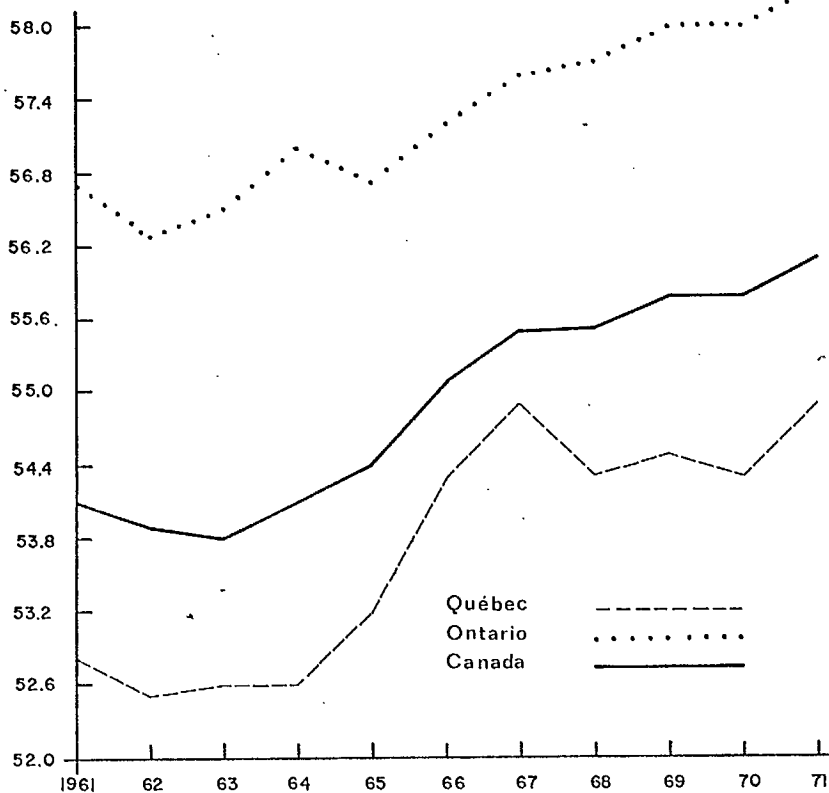


Tableau 44

## TAUX D'ACTIVITE PAR GROUPE D'AGE ET SEXES

Québec: hommes

	<u>1966</u> %	<u>1967</u> %	<u>1968</u> %	<u>1969</u> %	<u>1970</u> %	<u>(70)-(66)</u> % points
14-19	35.5	36.3	35.3	34.9	34.5	-1.0
20-24	87.2	86.4	83.5	83.6	82.3	-4.9
25-34	97.2	97.1	96.9	95.8	95.8	-1.4
35-44	97.4	97.2	97.0	97.2	97.2	-0.2
45-54	95.1	95.9	94.6	94.9	94.6	-0.5
55-64	84.4	85.3	83.6	84.3	84.1	-0.3
65 +	28.1	26.8	25.5	23.4	22.9	-5.2
Total	77.7	77.8	76.7	76.4	76.0	-1.7

Sources: Statistique Canada, enquête sur la main-d'oeuvre compilation spéciale.

Tableau 45

## POPULATION ACTIVE PAR GROUPE D'AGE ET SEXE

Québec: Hommes

	<u>1966</u> ( '000)	<u>1970</u> ( '000)	<u>Taux de</u> <u>croissance (66-70)</u> %
14-19	345.9	378.7	12.1
20-24	233.3	277.5	18.9
25-34	360.1	406.6	12.9
35-44	354.5	360.8	1.7
45-54	277.1	301.9	8.9
55-64	194.1	218.2	12.4
65 +	155.7	170.6	9.6
Total	1920.7	2114.2	10.1

Sources: Statistique Canada, enquête sur la main-d'oeuvre, compilation spéciale

Tableau 46

## TAUX D'ACTIVITE PAR GROUPE D'AGE ET SEXES

Québec: femmes

	<u>1966</u> %	<u>1967</u> %	<u>1968</u> %	<u>1969</u> %	<u>1970</u> %	<u>(70)-(66)</u> % points
14-19	33.5	33.0	30.6	29.7	28.8	-4.7
20-24	59.1	61.4	62.2	63.8	62.0	+2.9
25-34	31.0	32.6	33.4	36.7	36.0	+5.0
35-44	30.1	30.7	30.0	32.4	34.8	+4.7
45-54	30.6	33.3	33.3	31.9	32.9	+2.3
55-64	24.2	22.3	23.9	23.8	23.4	-0.8
65 +	6.0	7.1	6.4	6.0	5.7	-0.3
Total	31.5	32.5	32.4	33.2	33.2	+1.7

Source: Statistique Canada, enquête sur la main-d'oeuvre  
compilation spéciale

Tableau 47

## POPULATION ACTIVE PAR GROUPES D'AGE ET SEXES

Québec: femmes

	1966 (1'000)	1970 (1'000)	Taux de croissance (66-70) %
14-19	335.3	358.4	6.9
20-24	234.7	272.4	16.1
25-34	371.7	417.1	12.2
35-44	366.0	369.6	0.9
45-54	285.7	315.5	10.4
55-64	203.2	231.7	14.0
65 +	180.6	208.3	15.3
Total	1977.2	2173.0	9.9

Sources: Statistique Canada, enquête sur la main-d'oeuvre, compilation spéciale.

Tableau 48

## LA MIGRATION NETTE INTER-PROVINCIALE

Québec

	<u>Migration nette</u>	<u>Migration nette per capita</u>
1960-61	5,300	0.0010
1961-62	7,700	0.0014
1962-63	4,700	0.0008
1963-64	-2,000	-0.0003
1964-65	-1,700	-0.0002
1965-66	-4,500	-0.0007
1966-67	-10,000	-0.0017
1967-68	-13,000	-0.0021
1968-69	-14,400	-0.0024
1969-70	-34,300	-0.0057
1970-71	-35,500	-0.0058
Moyenne annuelle -		
1961-66	+1,583	+0.0003
1966-71	-18,617	-0.0030
1961-71	-8,882	-0.0014



