

# Mesures de Développement Industriel

Programmes visant à encourager le développement industriel en Colombie-Britannique

HC  
117  
B7  
A314



HC  
117  
B7  
A314



Government  
of Canada

Gouvernement  
du Canada

Regional  
Economic  
Expansion

Expansion  
Économique  
Régionale



Province of  
British Columbia

Ministry of  
Economic  
Development



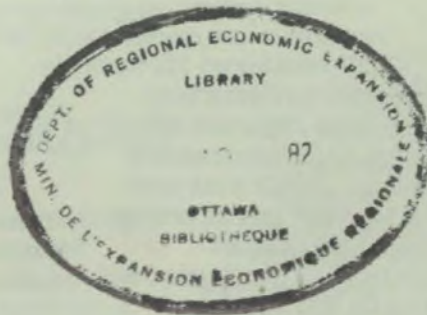
---

### Buts

---

- Accroître les possibilités d'emploi dans les régions de la province qui exigent l'application de mesures particulières pour pouvoir réaliser tout leur potentiel.
- Promouvoir un développement équilibré dans toute la province et encourager une répartition équitable des bénéfices.

HC  
117  
B7  
A314






---

## Le Gouvernement Fédéral et le Gouvernement Provincial . . .

---

- En C.-B., 54% de la main-d'oeuvre ouvrière travaillent dans 4 industries: les produits du bois, le papier et les produits connexes, l'exploitation minière et l'industrie pétrolière. La moyenne nationale pour ces mêmes industries est de 21%.

- 60% de la production de la province sont exportés. La C.-B. dépend fortement des marchés extérieurs.

- 80% des emplois dans l'industrie manufacturière sont concentrés dans les Basses-terres continentales et dans le sud de l'île Vancouver (exception faite des industries forestières et minières).

pourquoi ils ont mis sur pied l'entente auxiliaire sur le développement industriel (EADI), qui est l'une des neuf ententes subsidiaires de développement issues de l'entente-cadre de développement (ECD) conclue en 1974 entre le ministère de l'Expansion économique régionale (MEER) et le ministère du Développement économique. L'EADI avait pour objectif de favoriser une répartition plus équitable des industries secondaires et de leurs avantages dans toutes les régions de la Colombie-Britannique.

### STRATÉGIE

- Les ressources naturelles peuvent s'épuiser. Il faut consentir des efforts plus importants pour diversifier la base économique en favorisant le développement d'entreprises de fabrication secondaire dans la province.

- Il faut établir une politique permettant de répartir plus équitablement les emplois permanents et les revenus

\$70 millions sera attribuée par l'entremise de programmes mixtes qui seront coordonnés par un comité de développement industriel. Ce comité est formé de représentants du ministère fédéral de l'Expansion économique régionale (MEER), du ministère fédéral

### ENTENTE AUXILIAIRE CANADA-COLOMBIE- BRITANNIQUE SUR LE DÉVELOPPEMENT INDUSTRIEL

L'économie de la Colombie-Britannique se caractérise par un manque de diversité. Les deux gouvernements ont reconnu qu'il était nécessaire de qui en découlent, surtout dans les régions les moins

peuplées de la province. C'est pourquoi ils ont mis sur pied l'entente auxiliaire sur le développement

industriel (EADI), qui est l'une des neuf ententes subsidiaires de développement issues de l'entente-cadre de développement (ECD) conclue en 1974 entre le ministère de l'Expansion économique régionale (MEER) et le ministère du Développement économique. L'EADI avait pour objectif de favoriser une répartition plus équitable des industries secondaires et de leurs avantages dans toutes les régions de la Colombie-Britannique.

réels dans les régions moins développées de la province.

- Les programmes d'aide doivent être appuyés par des activités de recherche afin de découvrir les possibilités viables dans le secteur de la manufacture et aider à la planification du développement économique régional. Les commissions de Développement économique régional peuvent jouer un rôle actif pour ce qui est d'aider les régions moins développées à réaliser leur potentiel.

### 110 MILLIONS DE DOLLARS CONSACRÉS AU DÉVELOPPEMENT INDUSTRIEL

Au total, \$110 millions seront mis à la disposition des entreprises sous forme de subventions, de garanties de prêts, de prêts sans intérêt, de prêts à faible intérêt et d'aide spéciale. Une somme de \$70 millions sera attribuée par

**STAMP**

**TIMBRE-POSTE**

**I.D.S.A.**

**c/o Ministry of Economic Development**

**Parliament Buildings**

**Victoria, B.C. V8V 1X4**

**E.A.D.I. (Entente Auxiliaire sur le Développement Industriel)**

**a/s du Ministère du Développement Économique**

**Édifices du Parlement**

**Victoria, C-B V8V 1X4**

Please send me more information on the following programs:

- Assistance to Small Enterprise Program (ASEP)
- Low Interest Loan Assistance (LILA)
- Regional Development Incentives Program (RDIA)
- Industrial Land Development
- Research

Je désire recevoir plus de renseignements au sujet des programmes suivants:

- Programme d'Aide aux Petites Entreprises
- Prêts à Faible Intérêt
- Programme au Développement Régional de Subventions
- Développement des Zones Industrielles
- Recherche

Name (Nom) \_\_\_\_\_

Address (Adresse) \_\_\_\_\_

Postal Code (Indicatif Postal) \_\_\_\_\_

Phone (Téléphone) \_\_\_\_\_



---

### **Une Association Étroite Ouvrant Pour L'industrie**

---

de l'Industrie et du Commerce et du ministère du Développement économique de la Colombie-Britannique; il comprendra également des membres de droit représentant la Corporation de développement de la Colombie-Britannique et de la Banque fédérale de développement.

Le MEER offrira une somme de \$20 millions par l'entremise de son programme de subventions au développement régional (LSDR); la dernière tranche de \$20 millions sera fournie par la société de développement de la C.-B. sous forme de prêts à faible intérêt.

#### **DES COMMISSAIRES RÉGIONAUX TRAVAILLANT À TEMPS PLEIN**

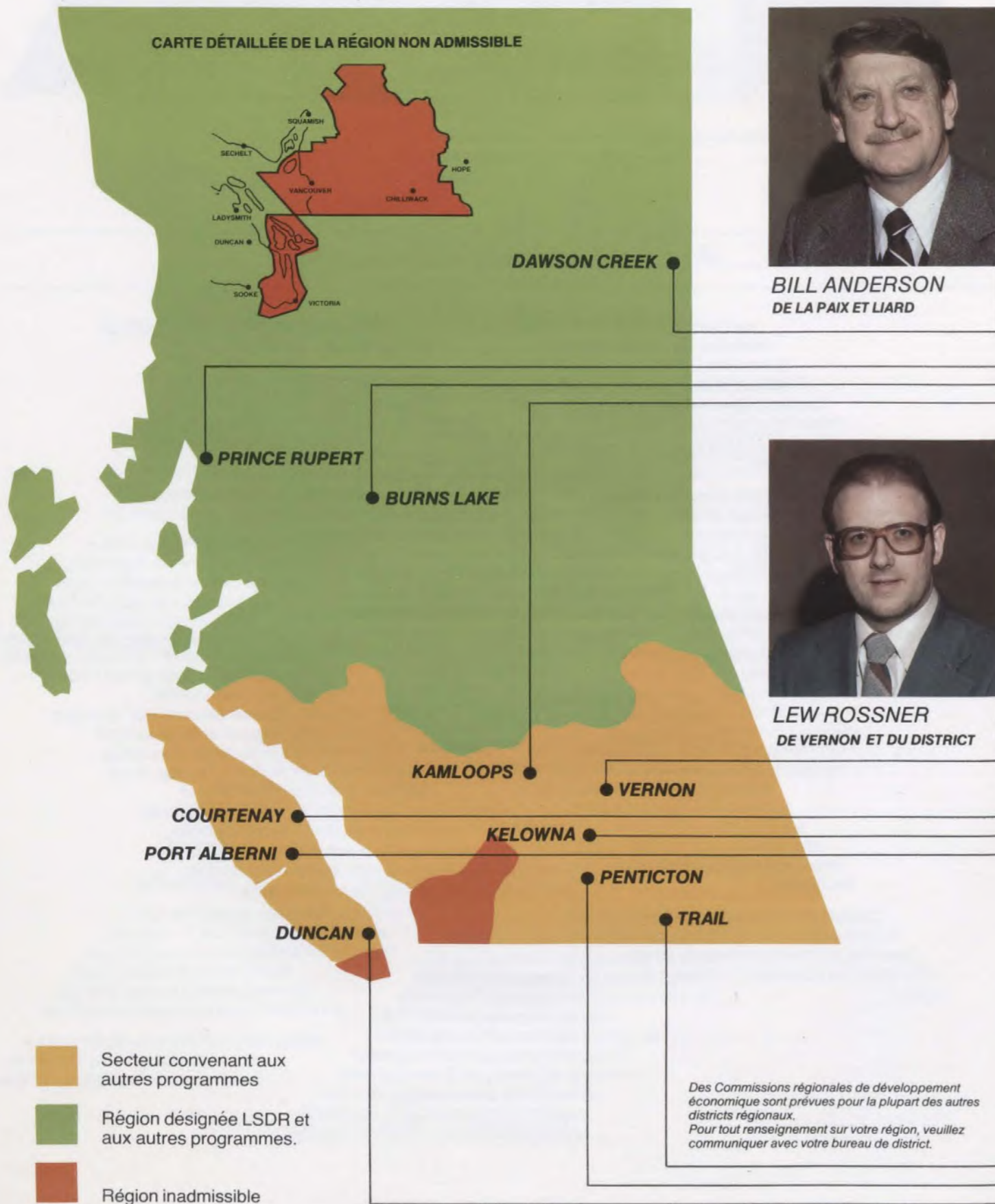
Un programme d'établissement de commissions de développement économique régional a été mis sur pied pour promouvoir la coordination des activités et la promotion des entreprises dans les régions désignées.

Chaque commission est dirigée par un commissaire à temps plein chargé de favoriser le développement du genre d'entreprises convenant le mieux à la région.

#### **2,85 MILLIONS DE DOLLARS POUR LA RECHERCHE**

L'économie canadienne dépend avant tout des marchés; il est donc souvent nécessaire d'entreprendre des recherches pour découvrir et analyser les possibilités industrielles et pour évaluer les ressources des régions et des agglomérations en vue d'appuyer leur développement. Parmi les nombreux programmes mixtes, un programme, auquel on consacrera 2,85 millions de dollars, permettra d'entreprendre les travaux de recherche nécessaires qui garantiront une bonne planification en vue de réaliser le potentiel de la province.

Les commissaires servent également de trait d'union entre les gouvernements et les entreprises en leur offrant l'aide nécessaire. Les autorités communautaires viennent leur faire part de leurs inquiétudes et ils recueillent également des renseignements sur le développement régional. De plus, leurs contacts aux niveaux national et international leur permettent d'attirer de nouvelles entreprises et de nouvelles industries dans ces régions. Cela leur a déjà permis d'aider à l'établissement de nouvelles entreprises importantes.



**BILL ANDERSON**  
DE LA PAIX ET LIARD



**REED CLARKE**  
DE SKEENA-QUEEN CHARLOTTE



**ODDVIN VEDO**  
DE BULKLEY-NECHAKO



**RINO ELVERHOY**  
DE THOMPSON-NICOLA



**LEW ROSSNER**  
DE VERNON ET DU DISTRICT



**ARTHUR BURGESS**  
DE COMOX-STRATHCONA-MT. WADDINGTON



**DWIGHT BROWNS**  
DE L'OKANAGAN-CENTRE



**KEN HUTCHESON**  
D'ALBERNI CLAYOQUOT



**STEPHEN LAUER**  
DE KOOTENAY BOUNDARY



**PETER McCAFFREY**  
D'OKANAGAN-SIMILKAMEEN



**AUSTIN FRASER**  
DE LA VALLÉE COWICHAN

*Des Commissions régionales de développement économique sont prévues pour la plupart des autres districts régionaux. Pour tout renseignement sur votre région, veuillez communiquer avec votre bureau de district.*





## PROGRAMMES DESTINÉS AUX COMPAGNIES

---

### Programme d'aide aux Petites Entreprises (PAPE)

---

"Prêts sans intérêt et remboursement conditionnel pour les industries".

#### ADMISSIBILITÉ

Pour recevoir des prêts, les "petites entreprises" doivent être situées dans une région désignée de l'EADI et elles doivent remplir les conditions suivantes:

1. s'occuper de manufacture ou de transformation ou être une entreprise d'entretien ou de réparation liée directement au secteur de la manufacture et du traitement.

Les conditions d'admissibilité sont expliquées en détail dans les directives du programme. Les demandeurs admissibles peuvent recevoir 50% des frais admissibles jusqu'à \$30.000 pour de nouvelles installations, et 30% des frais admissibles jusqu'à \$18.000 pour l'agrandissement ou la modernisation d'installations existantes.

2. être commercialement viable.

3. offrir des avantages socio-économiques à la province.

4. dans le cas d'entreprises existantes, le chiffre d'affaires moyen pour les deux dernières années ne doit pas dépasser \$500.000 par an.

5. les frais d'immobilisation admissibles ne doivent pas dépasser \$100.000.

#### RÉALISATIONS

279 prêts, plus de \$4,8 millions distribués, près de 411 nouveaux emplois au cours des 2 premières années d'activité. Ce programme dépasse tous les autres pour ce qui est du nombre total de candidats admis.

# Bigfoot Industries Ltd.

VERNON

PRODUIT: Caravanes en fibre verre

PROGRAMME: Aide aux petites entreprises

RÉSULTATS: 150 à 200 caravanes par an, 12 nouveaux emplois

"PAPE" a permis à MM. Erwin Kreig, Terry Mayall et Clyde Burgess de construire leurs caravanes grâce à un procédé unique en C.-B. "PAPE" leur a permis de lancer leur entreprise en offrant un produit à un prix concurrentiel. Cette caravane de six personnes est livrée toute équipée (cabinet de toilette, réchaud, chaudière, eau chaude et froide, douche, four, etc.).

*"Grâce au programme d'aide aux petites entreprises (PAPE) la compagnie Bigfoot a emprunté la voie du succès."*

L'utilisation de la mousse dans sa construction, sa forme aérodynamique et son poids léger réduisant la consommation d'essence sont quelques-unes des caractéristiques qui ont fait le succès des caravanes Bigfoot. De plus, ces caravanes sont construites presque entièrement à l'aide de matériaux provenant de la C.-B.



# Inland Steel

## KAMLOOPS

PRODUIT: Fabrication d'acier d'armature

PROGRAMME: Aide aux petites entreprises

RÉSULTATS: Entreprises en plein expansion, 8 nouveaux emplois

MM. Wilhelm et Herman Sellin et David Heaven ont entendu parler du programme PAPE pour la première fois au cours d'un colloque à Kamloops et ils se sont rendus compte que ce programme pourrait leur permettre de tirer parti du marché de l'acier dans le sud de la région centrale.

## "Le succès d'une aciérie"

Il leur fallait des fonds pour acheter l'équipement et grâce à une subvention de \$12.500 du programme PAPE, qui couvrait 50% des frais admissibles, ils purent commencer l'exploitation. En 1978, l'entreprise était en plein expansion. Ils durent embaucher d'autres employés et installer de nouvelles lignes téléphoniques. Actuellement, leur marché s'étend jusqu'à Vernon au sud, à Revelstoke à l'est, à Clearwater au nord et à Cache Creek à l'ouest. La nouvelle année promet d'être encore meilleure.



# Heather Jean Properties

LAC LILLOOET

PRODUIT: Maisons préfabriquées

PROGRAMME: Aide aux petites entreprises

RÉSULTATS: Croissance régulière, 6 nouveaux emplois

La compagnie Heather Jean Properties possède des terrains au lac Lillooet depuis 1968 mais elle n'a commencé ses activités qu'au début des années 1970. En 1978, la compagnie a reçu un prêt de \$30.000 correspondant à 50% du prix d'achat de nouvelles machines destinées à la fabrication de planches pour maisons préfabriquées. Aujourd'hui, les propriétaires

*"D'une petite scierie aux maisons préfabriquées"*

de la compagnie, MM. Bruce et Louis Potvin vendent facilement tous les ensembles pour maisons préfabriquées qu'ils peuvent produire; certains de ces ensembles sont destinés aux personnes qui possèdent des propriétés le long du lac et le reste est expédié par camion à divers détaillants. Au cours de la première année d'exploitation de la scierie, la société Heather Jean a pu embaucher six ouvriers et l'on s'attend à ce que son expansion se poursuive.



# Morfee Industries

PRINCE GEORGE

PRODUIT: Pièces de précision pour machines

PROGRAMME: Aide aux petites entreprises

RÉSULTATS: Production accrue, 8 nouveaux emplois

Grâce à une fraiseuse programmée qu'elle a pu acheter avec l'aide d'une subvention de \$28.268 octroyée par le programme PAPE, la société Morfee Industries a vu sa production quadrupler par rapport à ce qu'elle était lorsque la machine était contrôlée manuellement. D'après la propriétaire, M. William Carmichael, les hommes d'affaires des environs ne croyaient pas à l'efficacité des programmes d'aide gouvernementaux; leur opinion a cependant changé depuis qu'il a

**"Fabrication de pièces de précision grâce à l'aide du programme PAPE."**

bénéficié de sa subvention. On peut programmer la nouvelle machine pour qu'elle produise les pièces rapidement et efficacement en n'importe quelle quantité. La fraiseuse fabrique notamment des pièces pour machines servant aux exploitations forestières. La compagnie Morfee est surtout connue dans la région pour avoir introduit les cisailles à arbres qui coupent les arbres comme de gigantesques ciseaux. Récemment, la société a consacré \$200.000 à la recherche (dont \$66.000 provenaient d'une subvention du programme fédéral de développement aux entreprises) et elle a mis au point un nouveau modèle à chaîne dans lequel une scie à chaîne intervient dans l'abattage.





---

### **Aide Sous Forme de Prêts à Faible Intérêt**

---

“Il s’agit de prêts à faible intérêt consentis à des chefs d’entreprises qui veulent moderniser ou agrandir leurs installations ou qui veulent créer de nouvelles manufactures ou entreprises de transformation; ces prêts sont accordés par l’entremise de la Société de développement de C.-B.

#### **ADMISSIBILITÉ**

Les entreprises qui veulent obtenir un prêt de ce genre doivent être situées dans la région désignée par l’EADI et répondre aux conditions suivantes:

1. S’occuper de manufacture ou de traitement ou offrir des services aux manufactures ou aux entreprises de traitement.
2. Les fonds obtenus grâce à ce programme doivent servir à moderniser ou à agrandir les installations, ou à établir une nouvelle usine qui créera une nouvelle activité économique et engendrera des avantages pour la province de la Colombie-Britannique.
3. Les entreprises doivent être économiquement viables de l’avis de la SD C.-B.
4. Posséder effectivement au moins 15% des biens de la compagnie d’après le bilan pro-forma.

#### **RÉALISATIONS**

62 prêts, soit un total de 7 millions de dollars autorisés au cours des 22 premiers mois de la mise en application.

On trouvera de plus amples détails dans les directives du programme. Les candidats admissibles peuvent recevoir des prêts correspondant à 1/3 des frais d’immobilisation du projet, d’un minimum de \$18.000 à un maximum de \$250.000.

Les taux d’intérêt correspondent à la moitié du taux préférentiel de la Société de développement de C.-B. pour les prêts industriels.

# Frontier Manufacturing

KELOWNA

PRODUIT: Véhicules de loisirs

PROGRAMME: Aide sous forme de prêts à faible intérêt octroyés par la province par l'entremise de la Société de développement de C.-B.

RÉSULTATS: Production doublée, 118 nouveaux emplois

Il y a trois ans, MM. Gunter Gahrns et Dieter Topf ont créé Frontier Industries pour fabriquer des véhicules de loisirs. En 1978, un prêt à faible intérêt de

*"Une usine qui ouvre de nouveaux horizons aux hommes d'affaires de Kelowna."*

\$250.000 auquel s'ajoutait un prêt normal de \$950.000 ont permis à la compagnie de s'installer dans une nouvelle usine d'une superficie de 100.000 pieds carrés. Ces fonds, auxquels s'ajoutèrent encore une subvention de la SD C.-B. et des prêts de banques à charte permirent à l'usine de tripler sa superficie et de doubler le nombre d'emplois et la production. Actuellement, le catalogue de la compagnie Frontier offre plus de 20 modèles de véhicules de loisirs différents de par la taille et la disposition et l'on aperçoit souvent, sur les grandes routes de l'Ouest canadien, les couleurs vives de la compagnie: orange, brun et noir.






---

## **Programme de Subventions au Développement Régional (LSDR)**

---

“Ce sont des subventions au développement et des garanties de prêts visant à encourager les industriels à moderniser ou à agrandir leurs installations ou à en créer de nouvelles; elles sont offertes par le ministère de l'Expansion économique régionale.”

### **ADMISSIBILITÉ**

Les entreprises doivent être situées au sein de la région désignée par la LSDR et répondre aux conditions suivantes:

1. La plupart des manufactures et des entreprises de traitement sont

admissibles, à l'exception de certaines entreprises de traitement primaire tel que le raffinage du pétrole et certains secteurs de l'industrie de la pâte de bois et du papier. Les entreprises de traitement des produits naturels dans les scieries et les usines de conditionnement du poisson sont admissibles ainsi que les usines de traitement des aliments. Les établissements commerciaux qui joueront un rôle important dans l'économie de la région (bureaux, centres commerciaux, hôtels, motels, centres de congrès ou de loisirs et installations de recherche) peuvent recevoir uniquement des garanties de prêt.

2. Pour qu'une entreprise soit approuvée, ses frais d'exploitation doivent dépasser \$25.000. (Si les nouvelles installations entraînent la création d'au moins cinq emplois directs, les frais d'exploitation peuvent n'être que de \$5.000.) Lorsqu'il s'agit d'une garantie de prêt, le total des frais d'immobilisation de l'entreprise doit dépasser \$100.000.

On n'impose aucune limite quant à l'importance des entreprises pouvant être aidées.

3. Le programme LSDR ne concerne pas les projets pour lesquels on a déjà engagé de fortes sommes ou qui sont en voie de réalisation.

4. Les projets admissibles peuvent recevoir jusqu'à 25% des frais d'immobilisation approuvés, plus \$5.000 par emploi. Pour les projets de moindre importance dont les frais d'immobilisation approuvés sont

inférieurs à \$2 millions et qui engendrent moins de 100 emplois directs, les subventions sont calculées selon une formule normalisée. Pour de plus amples renseignements, prière de s'adresser au bureau du MEER à Victoria ou à Prince George.

### **RÉALISATIONS**

25 projets, plus de \$5 millions engagés en près de 2 ans, 463 nouveaux emplois prévus.



# Rim Forest Products

HAZELTON

PRODUIT: Bois d'oeuvre fini

PROGRAMME: Programme de subventions au développement régional administré et subventionné par le ministère fédéral de l'Expansion économique régionale (MEER)

RÉSULTATS: Production doublée, 100 nouveaux emplois

*"Des produits forestiers pour la côte pacifique"*

Le directeur de la compagnie Rim Forest Products, M. Al Kerbes a déclaré que le personnel du MEER "les a aidés de toutes les manières possibles". Grâce à cela la compagnie a pu s'agrandir de façon avantageuse. Quatre-vingts pour cent du bois d'oeuvre fini est exporté aux États-Unis et le reste est écoulé sur le marché canadien.



# Prince George Breweries

PRINCE GEORGE

PRODUIT: Bière Pacific Gold

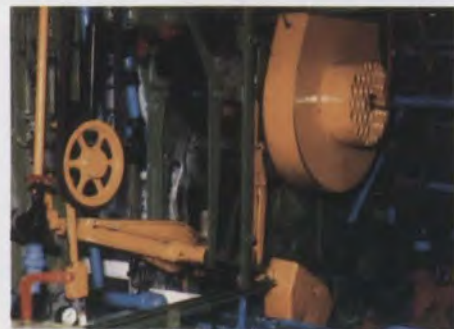
PROGRAMME: Programme de subventions au développement régional administré et subventionné par le ministère de l'Expansion économique régionale (MEER)

RÉSULTATS: 100.000 bouteilles par jour, 51 nouveaux emplois (en période de pointe)

## "Une Brasserie qui Brasse de l'Or"

Lorsque le nouveau bureau du MEER a ouvert ses portes à Prince George, en 1978, M. Bob Naismith et quelques-uns de ses associés se sont demandés s'il ne serait pas possible, avec l'aide du MEER, de rouvrir la brasserie locale qui avait été fermée. Des études détaillées des marchés et des frais ont montré que le projet était viable et que le MEER pouvait aider. C'est ce qu'il fit, en octroyant une subvention au développement de \$494.967 qui a permis à ces hommes d'affaires de réaliser leur idée. La Corporation de développement de C.-B. est également intervenue en offrant à la fois des prêts

conventionnels et des prêts à faible intérêt. Selon M. Naismith qui est maintenant directeur général, le personnel du MEER avec lequel il a travaillé "l'a aidé autant que possible". Ses propres employés ont également contribué au succès en acceptant une convention de 3 ans interdisant toute grève. Actuellement, M. Nick Bennett, agent de maîtrise, brasse une bière légère, de style américain, qui se vend très bien dans l'intérieur de la province et qui acquiert une popularité accrue dans les Basses-terres et dans le Yukon.





## PROGRAMMES DESTINÉS AUX AGGLOMÉRATIONS

### Aménagement de Terrains Industriels

L'aménagement de terrains industriels est le programme le plus important de ceux qui sont entrepris dans le cadre de l'entente auxiliaire sur le développement industriel. De par leur nature même, les parcs industriels nécessitent une planification préalable très importante en vue de répondre aux besoins actuels et futurs. C'est pourquoi on ne pourra se rendre compte de toutes les réalisations de ce programme que dans plusieurs années, lorsque les parcs, les emplacements, les usines et les bâtiments seront construits et occupés.

Au cours des 18 mois qui ont suivi la signature de l'entente sur le développement industriel, le MEER a approuvé cinq projets de développement industriel communautaire, qui totalisent des subventions d'un montant de \$16,4 millions pour l'aménagement de 376 acres de terrains industriels, ce qui a permis aux locataires d'épargner en moyenne environ \$9.000 par acre.

Quels sont les éléments du programme de prêt économique:

- 28 millions de dollars destinés aux parcs industriels dans les agglomérations-clés qui jouent un rôle sur le plan économique régional et dont le potentiel de croissance est évident. Ces agglomérations doivent avoir une population de base stable et être situées près des principaux axes de transport et de communication.

- On consacrera \$15 millions à l'aménagement d'emplacements industriels particuliers dont l'existence pourrait avoir une importance capitale pour ce qui est de promouvoir un développement avantageux au sein d'une agglomération.

- \$7 millions serviront à planifier et à établir des mails industriels. Ces derniers offriront l'espace nécessaire à des installations associées entre elles ainsi que des services à plusieurs petites entreprises.

D  
min  
région

HC Mesures de Développement  
117 Industriel. Programmes  
B7 visant à encourager le  
A314 développement industriel  
en Colombie-Britannique

STAMP

TIMBRE-POSTE

I.D.S.A.

c/o Ministry of Economic Development

Parliament Buildings

Victoria, B.C. V8V 1X4

E.A.D.I. (Entente Auxiliaire sur le Développement Industriel)

a/s du Ministère du Développement Économique

Édifices du Parlement

Victoria, C-B V8V 1X4

Please send me more information on the following programs:

- Assistance to Small Enterprise Program (ASEP)
- Low Interest Loan Assistance (LILA)
- Regional Development Incentives Program (RDIA)
- Industrial Land Development
- Research

Je désire recevoir plus de renseignements au sujet des programmes suivants:

- Programme d'Aide aux Petites Entreprises
- Prêts à Faible Intérêt
- Programme au Développement Régional de Subventions
- Développement des Zones Industrielles
- Recherche

Name (Nom) \_\_\_\_\_

Address (Adresse) \_\_\_\_\_

Postal Code (Indicatif Postal) \_\_\_\_\_

Phone (Téléphone) \_\_\_\_\_

Les villes de Chetwynd et de Port Hardy sont toutes les deux en train d'aménager des parcs industriels grâce à l'aide de l'EADI. La superficie couverte par ces parcs caractérise bon nombre de parcs auxquels le programme accordera des fonds pendant les cinq années de sa durée.

## Parc Industriel Tacan

PORT HARDY

FINANCEMENT: \$912.000 provenant de l'EADI

SUPERFICIE: 29,5 acres

LOCATAIRES: Entrepôts, ateliers de mécanique et autres petites entreprises

EMPLACEMENT: Emplacement idéal au carrefour des routes menant au centre de Port Hardy, à l'aéroport, à Port Alice, Port McNeill, Bear Cove et l'île du sud.

RÉSULTATS: Port Hardy est actuellement le théâtre d'une explosion de population et d'un essort exceptionnels en Colombie-Britannique. On peut s'attendre à ce que le nouveau parc bénéficie de cette situation.



M. Brian Welchman, maire de Port Hardy



## "Légende des deux cités"

## Parc Industriel G.G. Moore

CHETWYND

FINANCEMENT: \$838.000 provenant de l'EADI

SUPERFICIE: 28 acres

LOCATAIRES: Entrepôt, une compagnie d'autocars, une compagnie de béton prêt à l'emploi, un distributeur de propane, des ateliers de mécanique et des petites entreprises.

EMPLACEMENT: Excellent emplacement au voisinage du chemin de fer de la Colombie-Britannique et de la grand'route.

RÉSULTATS: 50% des terrains vendus au cours des trois premières semaines.



M. Charles Lasser, maire de Chetwynd.





## Recherche

L'EADI met à la disposition des industriels trois grandes catégories de travaux de recherche:

- La découverte de possibilités, qui concerne l'examen des possibilités nouvelles pour ce qui est de leur impact sur l'économie provinciale; l'examen des possibilités de services à l'industrie qui pourraient résulter des possibilités économiques croissantes; finalement, une étude en profondeur des possibilités qui seraient apparues au cours des études régionales entreprises dans le cadre de l'entente provisoire de planification.

- L'analyse des possibilités qui comprend des études particulières des marchés, de la technologie et de la praticabilité pour déterminer quelles sont les possibilités viables au sein de la région concernée.

- Des analyses et des rapports spéciaux qui pourront être préparés pour les agglomérations et les régions en vue de déterminer si la région est capable d'intégrer des projets industriels particuliers.

Toutes les études sont effectuées par des experts-conseils privés; elles seront mises à la disposition du public une fois terminées.

Les directives du programme contiennent tous les détails sur le financement et les demandes de subvention.

HC 117 B7A314			
Author/Auteur			
Title/Titre	Mesures de développement industriel : programmes visant à encourager le développement industriel en Colombie-Britannique.		
Date	Borrower Emprunteur	Room Pièce	Telephone Téléphone
FEB. 09 1987	Denise Côté	EASP	954-309

# Pacific Enercon Ltd.

GRAND FORKS

PRODUIT: Isolant "Energlas"

PROGRAMME: L'entente auxiliaire sur le développement industriel a financé les études de marché

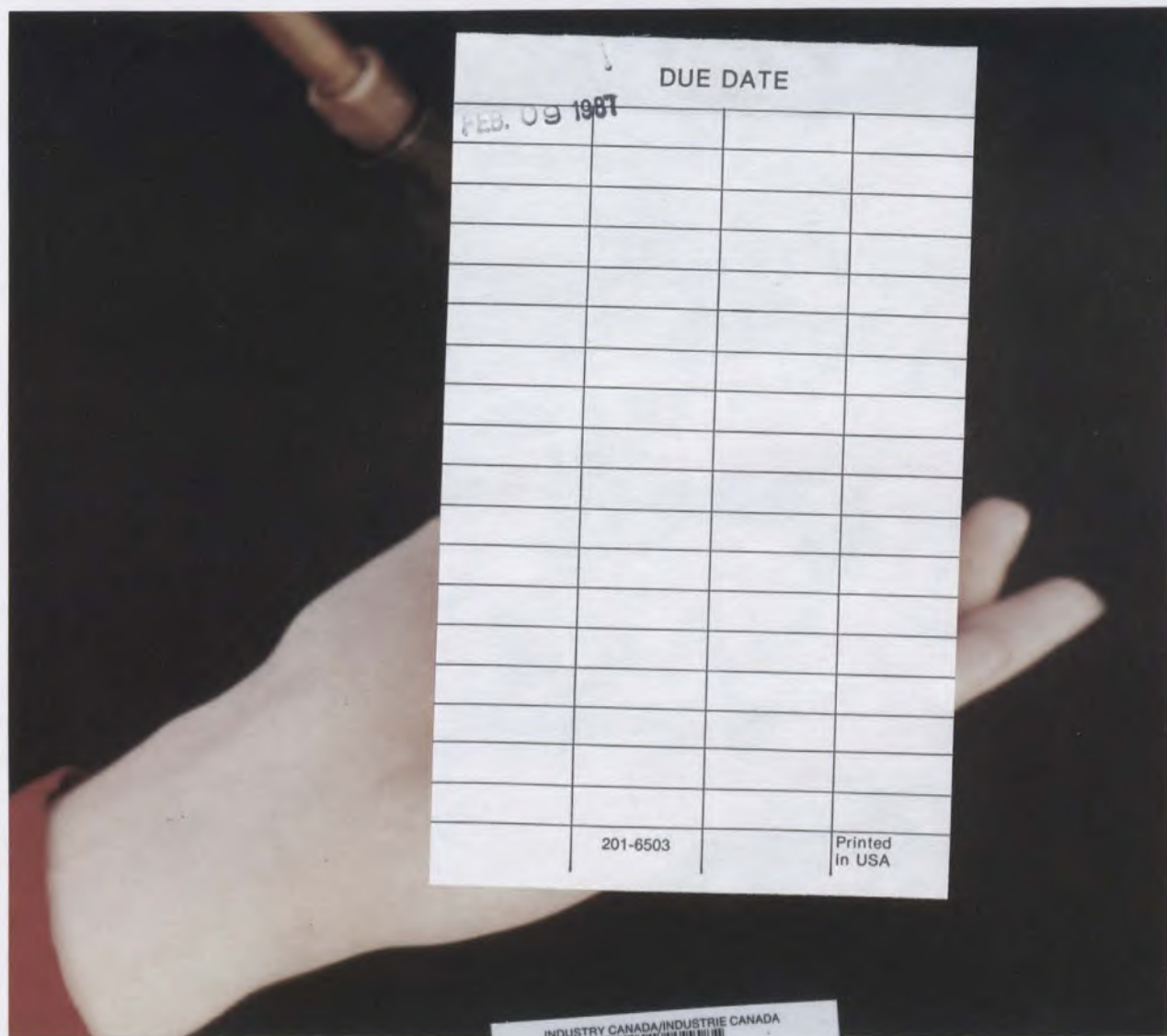
RÉSULTATS: Usine valant \$5 millions, 56 nouveaux emplois et une expansion future qui portera à 150 le nombre d'emplois

La compagnie Enercon a découvert que des scories granulées chaudes qui quittaient l'usine Pacific Abrasives de Grand Forks arrivaient à Portland plusieurs jours plus tard à une température de près de 100°C. L'isolant en laine minérale semblait donc posséder des possibilités évidentes et des études de marché auxquelles furent consacrés 30.000 dollars

**"Grâce à Enercon, les scories se sont transformées en monnaie."**

octroyés dans le cadre de l'EADI ont permis de démontrer que ce produit était viable. Aujourd'hui, l'usine de Grand Forks, qui a coûté \$5 millions et qui fut construite grâce à un prêt à faible intérêt, produit un isolant entièrement ininflammable. Il y aura, au début, 38 emplois. Cette usine a eu des répercussions importantes à Grand Forks et lorsque le nouveau produit sera sur le marché, on s'attend à ce qu'il offre, pour le même volume, une plus grande valeur isolante et de plus grandes propriétés d'insonorisation que la fibre de verre. L'usine, moderne et sur un terrain bien aménagé, sera équipée de chaudières extra-propres et du matériel le plus moderne de sécurité et de lutte contre la pollution.

**Les propriétés isolantes de "Energlas" sont renversantes!**



INDUSTRY CANADA/INDUSTRIE CANADA  
44195



# Pacific Enercon Ltd.

## GRAND FORKS

PRODUIT: Isolant "Energlas"

PROGRAMME: L'entente auxiliaire sur le développement industriel a financé les études de marché

RÉSULTATS: Usine valant \$5 millions, 56 nouveaux emplois et une expansion future qui portera à 150 le nombre d'emplois

La compagnie Enercon a découvert que des scories granulées chaudes qui quittaient l'usine Pacific Abrasives de Grand Forks arrivaient à Portland plusieurs jours plus tard à une température de près de 100°C. L'isolant en laine minérale semblait donc posséder des possibilités évidentes et des études de marché auxquelles furent consacrés 30.000 dollars

**"Grâce à Enercon, les scories se sont transformées en monnaie."**

octroyés dans le cadre de l'EADI ont permis de démontrer que ce produit était viable. Aujourd'hui, l'usine de Grand Forks, qui a coûté \$5 millions et qui fut construite grâce à un prêt à faible intérêt, produit un isolant entièrement ininflammable. Il y aura, au début, 38 emplois. Cette usine a eu des répercussions importantes à Grand Forks et lorsque le nouveau produit sera sur le marché, on s'attend à ce qu'il offre, pour le même volume, une plus grande valeur isolante et de plus grandes propriétés d'insonorisation que la fibre de verre. L'usine, moderne et sur un terrain bien aménagé, sera équipée de chaudières extra-propres et du matériel le plus moderne de sécurité et de lutte contre la pollution.

**Les propriétés isolantes de "Energlas" sont renversantes!**



INDUSTRY CANADA/INDUSTRIE CANADA



44195

---

**Pour de plus amples informations**

---

**M. Ken Hutcheson**

Commissaire  
Commission au Développement Économique  
District Régional d'Alberni Clayoquot  
4355, chemin Johnston  
Port Alberni (Colombie-Britannique)  
V5Y 5M2  
Téléphone: 723-2185

**M. Oddvin Vedo**

Agent de Développement Industriel  
District Régional de Bulkley-Nechako  
C.P. 820  
Burns Lake (Colombie-Britannique)  
V0J 1E0  
Téléphone: 892-3195

**M. Dwight Browns**

Agent de Développement Économique  
Commission de Développement Économique  
District Régional de l'Okanagan-Centre  
540, avenue Groves  
Kelowna (Colombie-Britannique)  
V1Y 4Y7  
Téléphone: 763-4918

**M. Arthur Burgess**

Commissaire au Développement Économique  
District Régional de Comox-Strathcona  
4795, chemin Headquarters  
Courtenay (Colombie-Britannique)  
V9N 5W3  
Téléphone: 334-4452

**M. Austin Fraser**

Agent de Développement Économique  
Commission de Développement Économique  
de la vallée **Cowichan**  
259, rue Craig, App. 3  
Duncan (Colombie-Britannique)  
V9L 1W2  
Téléphone: 748-6158

**M. Steven Lauer**

Agent de Développement Économique  
District Régional de Kootenay Boundary  
1050, rue Eldorado  
Trail (Colombie-Britannique)  
V1R 3V7  
Téléphone: 369-9148

**M. Lew Rossner**

Commissaire au Développement Économique  
North Okanagan Commerce Inc.  
a/s Chambre de Commerce de Vernon  
et district  
3700, 33<sup>e</sup> Rue  
Vernon (Colombie-Britannique)  
V1T 6T6  
Téléphone: 545-0771

**M. Peter McCaffrey**

Agent de Développement Économique  
Commission de Développement Économique  
District Régional d'Okanagan-Similkameen  
1101, rue Main ouest  
Penticton (Colombie-Britannique)  
V2A 5E6  
Téléphone: 492-0237

**M. Bill Anderson**

Commissaire  
Commission de Développement Économique  
Région des Rivières de la Paix et Liard  
1981, avenue Alask  
C.P. 810  
Dawson Creek (Colombie-Britannique)  
V1G 4H8  
Téléphone: 782-5110

**M. Reed Clarke**

Coordinateur  
Commission de Développement Industriel  
District Régional de Skeena-Queen Charlotte  
324, Troisième Avenue ouest, App. 2  
Prince-Rupert (Colombie-Britannique)  
V8J 1L5  
Téléphone: 624-3105

**M. Rino Elverhoy**

Agent de Développement Économique  
District Régional de Thompson-Nicola  
2075, chemin Falcon  
Kamloops (Colombie-Britannique)  
V2C 4J2  
Téléphone: 372-9336

---

**Ministère de l'Expansion Économique Régionale**

1175, rue Douglas  
Victoria (Colombie-Britannique)  
V8W 2E1  
Téléphone: 388-3986

ou

299, rue Victoria  
Prince George (Colombie-Britannique)  
V2L 5B8  
Téléphone: 562-4451

---

**Ministère du Développement Économique**

Edifice du Parlement  
Victoria (Colombie-Britannique)  
V1V 1X4  
Téléphone: 387-5018

**Société du Développement de la  
Colombie-Britannique**

200, rue Granville, App. 272  
Vancouver (Colombie-Britannique)  
V6C 1S4  
Téléphone: 689-8411