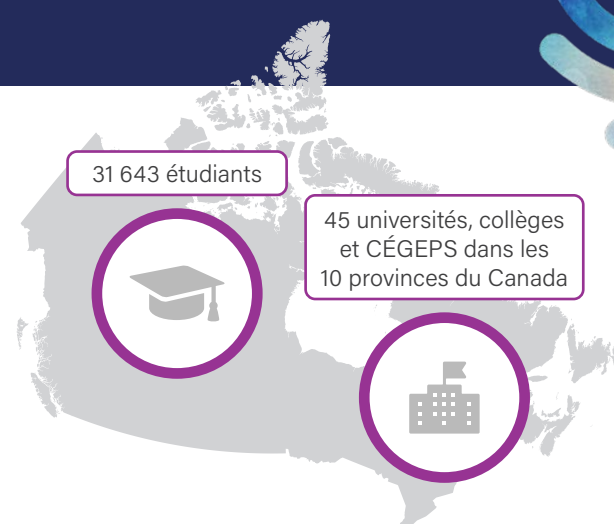


Consommation de substances parmi les étudiants universitaires et collégiaux du Canada, 2021–2022

Au Canada, c'est généralement chez les jeunes adultes que l'on observe la plus forte consommation de substances. Les jeunes adultes qui fréquentent un établissement d'enseignement postsecondaire vivent toute une gamme de nouvelles expériences durant cette étape de leur vie.

Dans le cadre de l'Enquête canadienne sur la consommation d'alcool et de drogue dans les établissements d'enseignement postsecondaire 2021–2022 (ECCADEEP), Santé Canada a recueilli des données sur la prévalence et les profils de consommation de substances, ainsi que sur les méfaits qui y sont associés, chez les étudiants de niveau postsecondaire âgés de 17 à 25 ans au Canada.

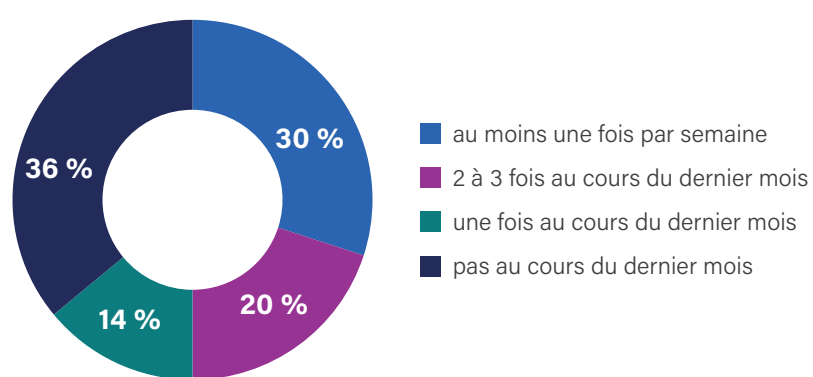
Remarque : les chiffres ayant été arrondis, la somme des pourcentages peut ne pas être égale à 100.



Consommation de substances et méfaits connexes

Alcool

À quelle fréquence l'alcool a-t-il été consommé au cours du dernier mois?



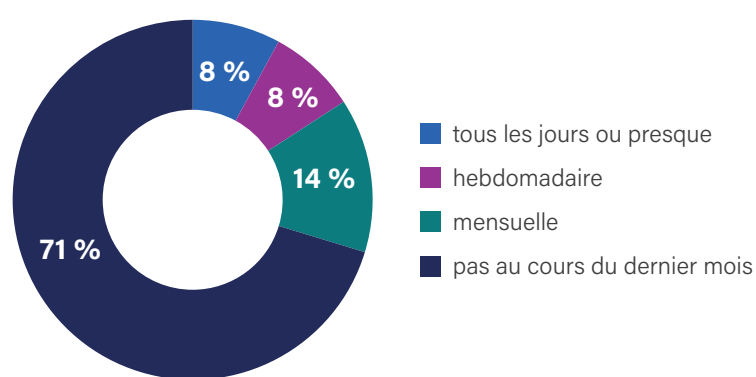
Consommation d'alcool

- + 64 % des étudiants ont déclaré avoir consommé de l'alcool au cours du dernier mois (baisse par rapport à 2019–2020 [74 %])
- + Lors d'une journée typique de consommation, les étudiants ont consommé en moyenne 3,8 verres (baisse par rapport à 2019–2020 [4,5])
- + Lors d'une journée de forte consommation, les étudiants ont consommé en moyenne 5,9 verres (baisse par rapport à 2019–2020 [6,9])



Cannabis

À quelle fréquence le cannabis a-t-il été consommé au cours du dernier mois?



Consommation de cannabis

- + 29 % des étudiants ont déclaré avoir consommé du cannabis au cours du dernier mois (baisse par rapport à 2019–2020 [33 %])
- + Les étudiants ont déclaré s'être procurés leurs produits de cannabis principalement dans un point de vente autorisé, leur proportion ayant augmenté de 34 % en 2019–2020 à 63 % en 2021–2022
- + Les étudiants ayant consommé du cannabis avec une autre substance au cours des 12 derniers mois ont déclaré l'avoir fait le plus souvent en association avec de l'alcool (75 %), du tabac ou des cigarettes électroniques contenant de la nicotine (23 %) ou des substances hallucinogènes ou dissociatives illégales (12 %)

Autres substances

- + 13 % des étudiants ont déclaré avoir fait une consommation à plus haut risque¹ d'analgésiques, de stimulants, de sédatifs ou d'autres médicaments en vente libre au cours des 12 derniers mois
- + 12 % des étudiants ont consommé une drogue illégale (p. ex. cocaïne, héroïne) au cours des 12 derniers mois
- + 2 % des étudiants ont déclaré avoir consommé du tabac quotidiennement et 8 % ont dit avoir vapoté quotidiennement au cours du dernier mois

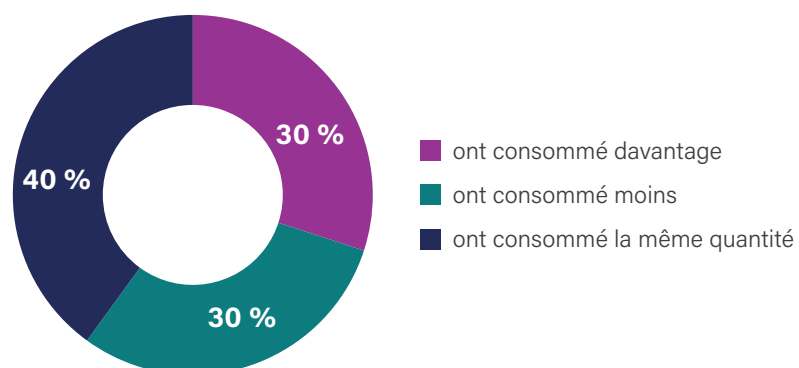


Méfaits liés à la consommation de substances

- + Parmi les étudiants qui avaient consommé de l'alcool au cours des 12 derniers mois :
 - + 47 % ont subi au moins un des 28 différents méfaits associés à la consommation d'alcool au cours du dernier mois
 - + 11 % ont conduit dans les deux heures suivant la consommation d'au moins deux verres d'alcool
- + Parmi les étudiants ayant consommé du cannabis au cours des trois derniers mois, 64 % ont subi au moins un des cinq différents méfaits associés à la consommation de cannabis
- + Parmi les étudiants ayant consommé du cannabis au cours des 12 derniers mois, 23 % ont conduit dans les deux heures suivant la consommation de cannabis

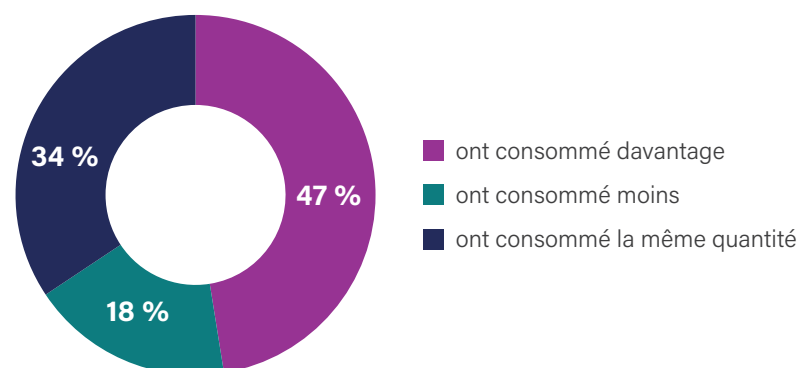
Comment la pandémie de COVID-19 a-t-elle influencé la consommation de substances?

Variation dans la quantité d'alcool consommée depuis mars 2020, avec le début de la pandémie de COVID-19



- + Les étudiants qui ont déclaré avoir réduit leur consommation de cannabis ont dit que cela était dû principalement à une baisse de leurs activités sociales
- + Les étudiants qui ont déclaré avoir augmenté leur consommation ont dit que cela était dû principalement à l'ennui, au stress, à l'anxiété, à la dépression/l'humeur maussade et à l'absence d'horaire régulier

Variation dans la quantité de cannabis consommée depuis mars 2020, avec le début de la pandémie de COVID-19



SOURCE :

¹ La consommation à plus haut risque de produits pharmaceutiques psychoactifs comprend la consommation d'analgésiques opioïdes, de stimulants, de sédatifs ou de médicaments en vente libre en plus forte dose ou plus fréquemment que recommandé ou pour obtenir un état d'euphorie.

Remerciements : L'acquisition de ces données a été rendue possible grâce à la collaboration de 45 établissements d'enseignement postsecondaire du Canada. L'ECCADEEP est menée en collaboration avec le Partenariat en éducation postsecondaire – Méfaits de l'alcool (PEP-MA).

Citation recommandée : Santé Canada (2023), Enquête canadienne sur la consommation d'alcool et de drogues dans les établissements d'enseignement postsecondaire (ECCADEEP).