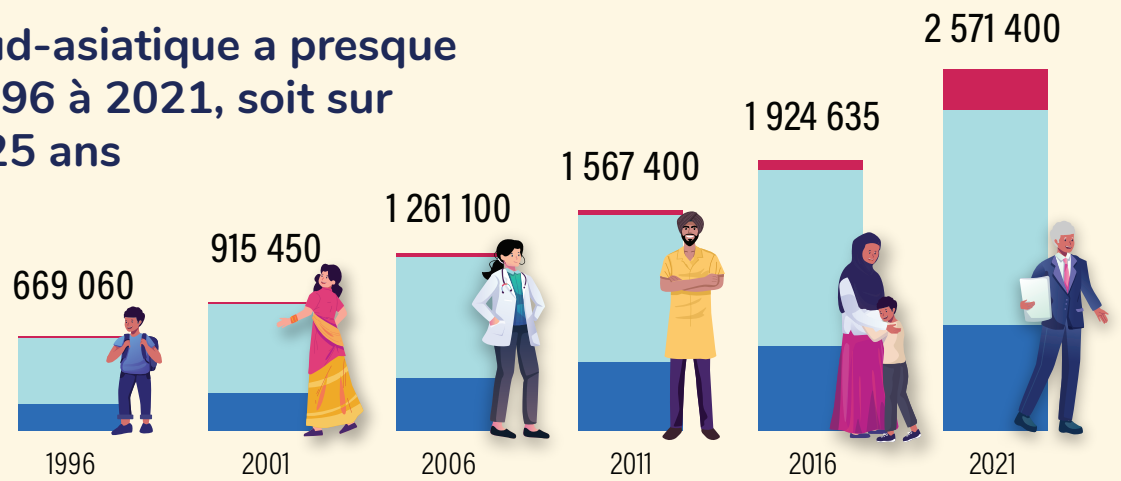


# L'immigration sud-asiatique au Canada

La population sud-asiatique a presque quadruplé de 1996 à 2021, soit sur une période de 25 ans

Taille de la population sud-asiatique, selon le statut d'immigrant, Canada, 1996 à 2021

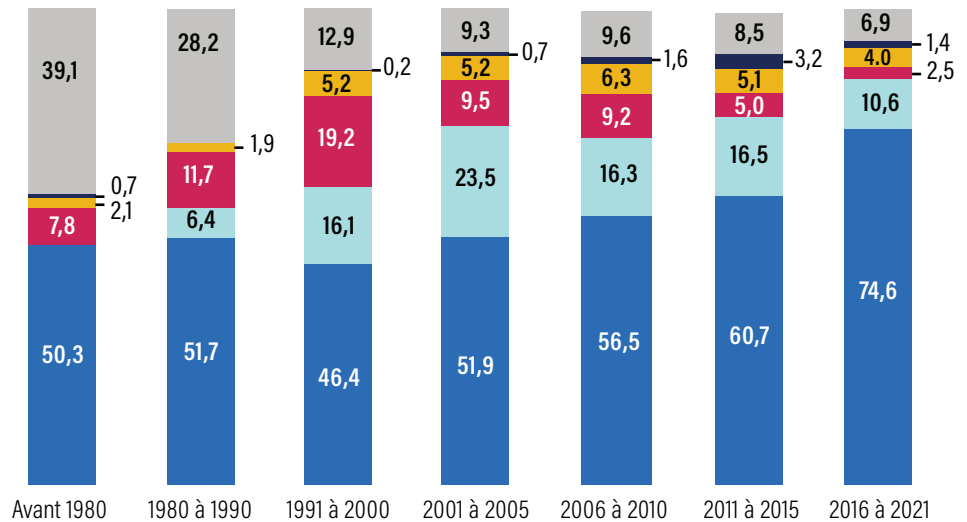
- Résidents non permanents
- Immigrants
- Non-immigrants



Près de 4 immigrants sud-asiatiques sur 10 ayant été admis avant 1980 ne sont pas nés en Asie du Sud

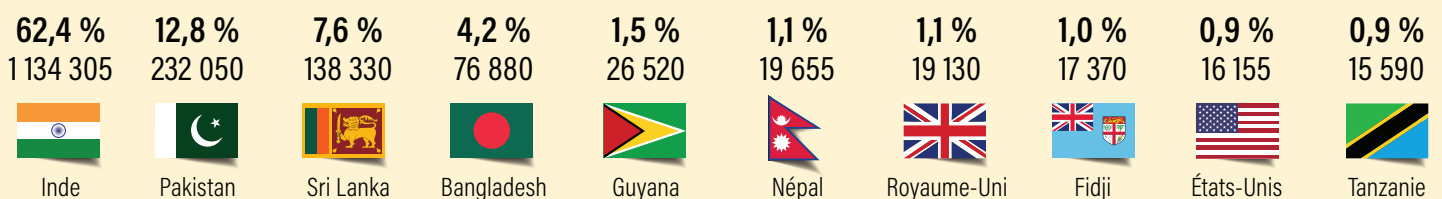
Pays d'origine de certaines populations d'immigrants sud-asiatiques, selon la période d'immigration, Canada, 2021 (en pourcentage)<sup>1</sup>

- Inde
- Pakistan
- Sri Lanka
- Bangladesh
- Népal
- En dehors de l'Asie du Sud



En 2021, la majorité des Sud-Asiatiques de première génération<sup>2</sup> étaient nés en Inde, au Pakistan ou au Sri Lanka

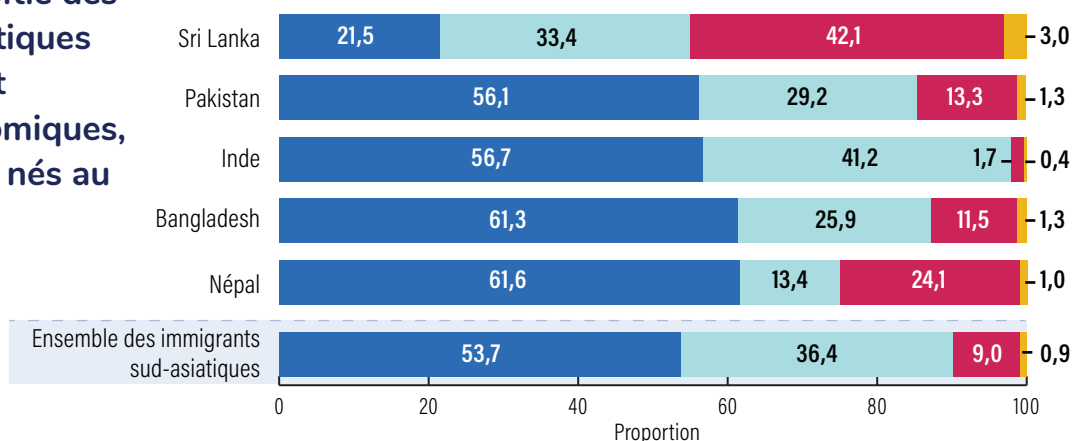
Les 10 principaux pays d'origine des immigrants et résidents non permanents sud-asiatiques de première génération, Canada, 2021



Un peu plus de la moitié des immigrants sud-asiatiques ont été admis en tant qu'immigrants économiques, à l'exception de ceux nés au Sri Lanka

Catégorie d'admission de certains immigrants sud-asiatiques<sup>3</sup>, selon le pays d'origine, Canada, 2021

- Immigrants économiques
- Regroupement familial
- Réfugiés
- Autre



1. En raison de la taille de l'échantillon, les catégories ne sont pas toutes présentées. Par conséquent, la somme des pourcentages dans les barres peut ne pas correspondre à 100.

2. Terme désignant les immigrants et les résidents non permanents nés à l'extérieur du Canada.

3. Exclut les immigrants admis avant 1980.

Sources : Statistique Canada, Recensement de la population, 1996, 2001, 2006, 2016, 2021, et Enquête nationale auprès des ménages de 2011.

Numéro au catalogue : 11-627-M | ISBN : 978-0-660-72092-0

© Sa Majesté le Roi du chef du Canada, représenté par le ministre de l'Industrie, 2024