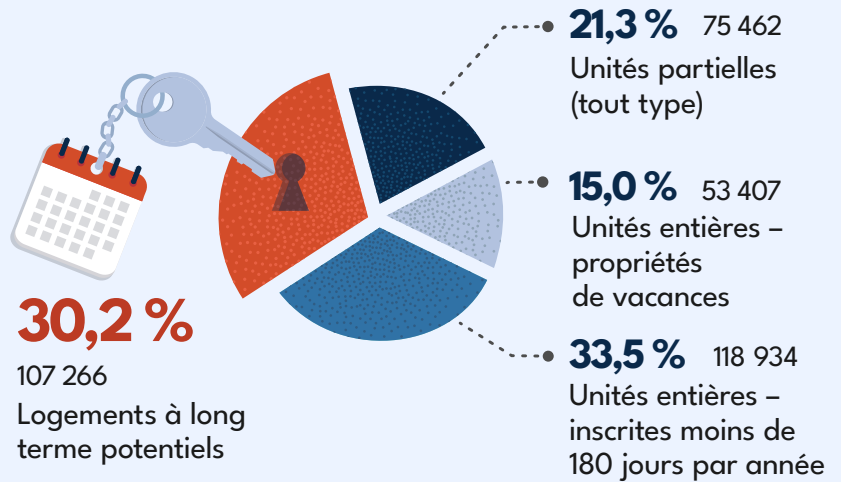


# LE RÔLE DES LOCATIONS À COURT TERME SUR LE MARCHÉ DU LOGEMENT CANADIEN

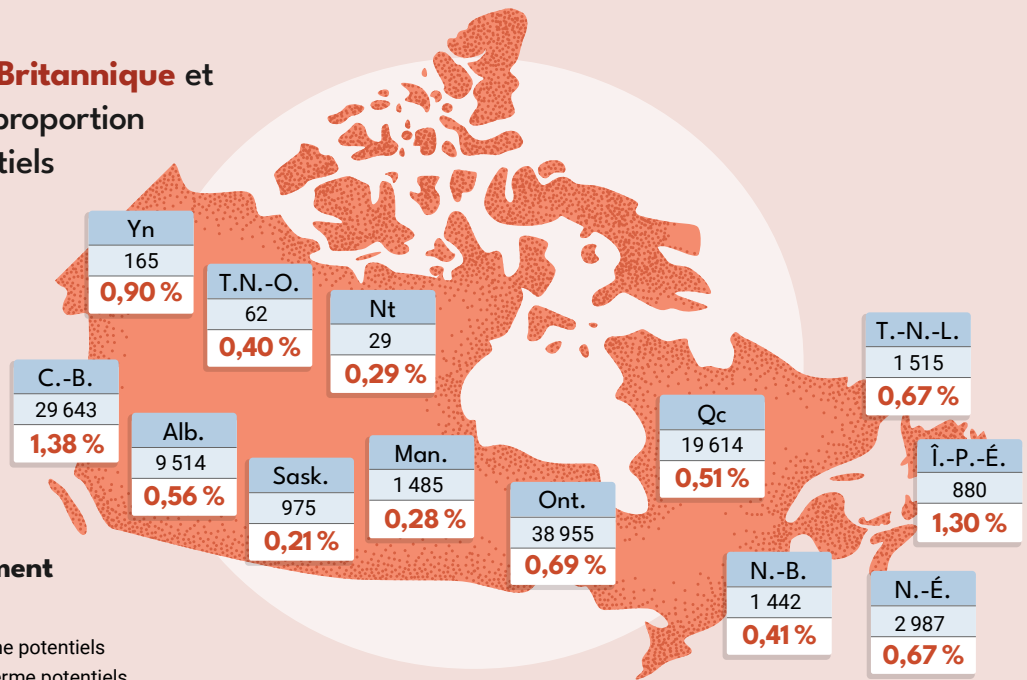


En 2023, il y avait au Canada **107 266 locations à court terme** qui étaient des « **logements à long terme potentiels**<sup>1</sup> », c'est-à-dire qu'ils auraient pu servir de logement à long terme.

Locations à court terme au Canada, selon le type d'inscription, 2023



En 2023, il n'y a qu'en **Colombie-Britannique** et à **l'Île-du-Prince-Édouard** que la proportion de logements à long terme potentiels parmi les unités de logement<sup>2</sup> était supérieure à 1 %. En comparaison, elle était de 0,69 % pour le Canada.



Proportion de logements à long terme potentiels parmi toutes les unités de logement

- Province ou territoire
- Nombre de logements à long terme potentiels
- Proportion de logements à long terme potentiels

En 2021, les logements à long terme potentiels représentaient une faible part des unités de logement dans les plus grandes régions métropolitaines de recensement (RMR) du Canada. **Les zones touristiques, notamment les villes avec des centres de ski, affichaient les proportions les plus élevées.**

Proportion de logements à long terme potentiels parmi toutes les unités de logement

Plus grandes RMR	Municipalités <sup>3</sup>
0,36 % Toronto	35,0 % Whistler
0,39 % Montréal	16,4 % Mont-Tremblant
0,45 % Vancouver	15,0 % Canmore
0,26 % Ottawa – Gatineau	13,2 % The Blue Mountains
0,33 % Calgary	4,9 % Prince Edward County



Notes :

- Les logements à long terme potentiels représentent un sous-ensemble de locations à court terme qui comprend les unités entières inscrites plus de 180 jours par an, à l'exclusion des propriétés de vacances. On considère que ces locations à court terme pourraient servir de logements à long terme.
- Les unités de logement englobent les logements occupés et les logements à long terme potentiels. En 2023, on dénombrait plus de 15 millions de logements occupés au Canada.
- Les municipalités désignent les subdivisions de recensement selon le Recensement de la population de 2021. Seules celles comptant au moins 500 logements à long terme potentiels ont été incluses dans le tableau.

Sources : Statistique Canada, tableau 36-10-0688-01 – Stock en unités de logement par secteur institutionnel, type de logement, occupation du logement, type d'habitation, et type de mode d'occupation, tableau 98-10-0239-01 – Type de construction résidentielle selon le mode d'occupation : Canada, provinces et territoires, régions métropolitaines de recensement et agglomérations de recensement, tableau 98-10-0240-01 – Type de construction résidentielle selon le mode d'occupation : Canada, provinces et territoires, divisions de recensement et subdivisions de recensement; AirDNA.

Numéro au catalogue : 11-627-M | ISBN : 978-0-660-72739-4  
© Sa Majesté le Roi du chef du Canada, représenté par le ministre de l'Industrie, 2024