

COMMENT LES PARENTS SE PARTAGENT-ILS LES TÂCHES LIÉES AUX SOINS DES ENFANTS?

En 2022, les mères ont consacré en moyenne 7,5 heures par jour aux soins de leurs enfants, tandis que les pères en ont consacré 4,9¹.



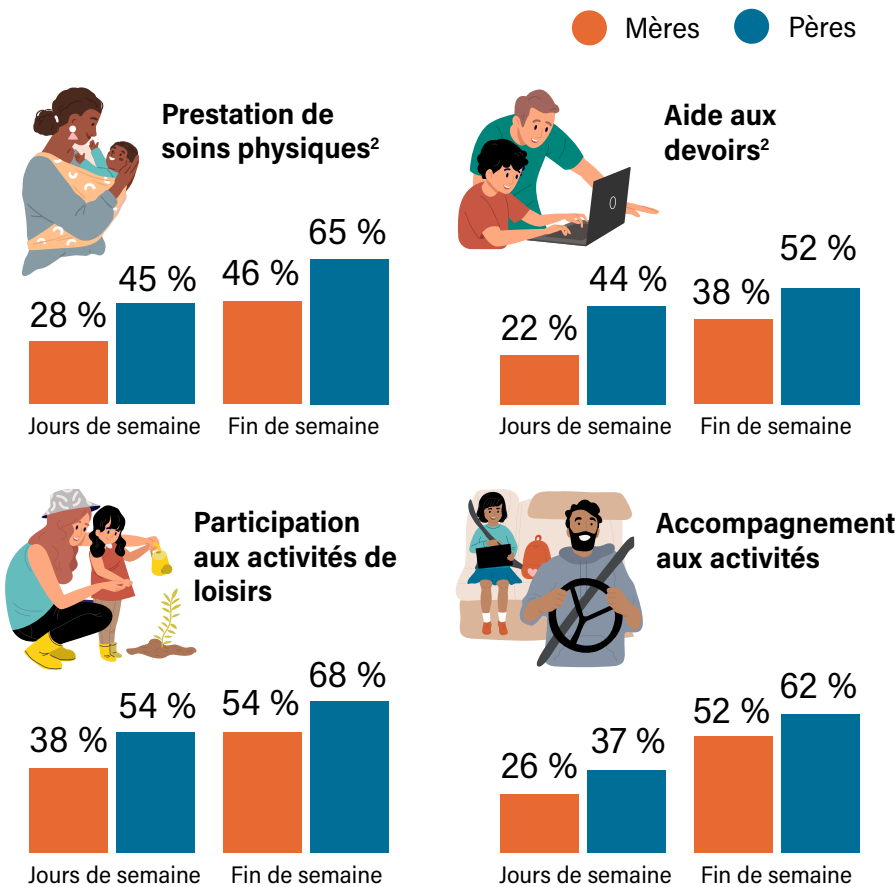
Environ **55 %** des parents en couple de genres différents ont déclaré partager à parts **égales au moins la moitié de leurs tâches liées aux soins des enfants**.

Toutefois, les pères (**64 %**) étaient plus susceptibles que les mères (**46 %**) d'indiquer que **ces tâches étaient partagées également**.

Ce sont les **activités de loisirs** des enfants qui étaient les plus susceptibles d'être **partagées à parts égales** entre les deux parents.

Les pères et les mères estimaient que les tâches liées aux soins des enfants étaient partagées de façon plus égale la fin de semaine que les jours de la semaine.

Pourcentage de mères et de pères ayant déclaré un partage égal de ces tâches



Les parents ayant déclaré partager les tâches de manière égale étaient moins susceptibles de se sentir pressés par le temps que ceux qui ne le faisaient pas.

■ Parents qui partageaient les tâches également
● Parents qui ne partageaient pas les tâches également

58 %

68 %

Réduisaient leurs heures de sommeil quand ils avaient besoin de plus de temps

60 %

67 %

Avaient l'impression de ne pas consacrer assez de temps à la famille ou aux amis

68 %

75 %

Ressentaient un stress constant en raison du manque de temps

Notes:

- Dans la présente infographie, pour des raisons de confidentialité, les parents de genre non binaire sont répartis dans les catégories « mères » et « pères ». La catégorie « mères » comprend les femmes ainsi que certaines personnes non binaires, alors que la catégorie « pères » comprend les hommes ainsi que certaines personnes non binaires. De plus, un « couple de genres différents » est composé d'un père et d'une mère vivant avec au moins un de leurs enfants âgés de 14 ans ou moins. Pour obtenir plus de renseignements sur le concept du genre, voir [Comblant les lacunes : renseignements sur le genre dans le Recensement de 2021](#).
- Les résultats sont présentés selon le genre, mais ne tiennent pas compte d'autres caractéristiques sociodémographiques.

1. Le temps consacré aux soins des enfants englobe les activités liées aux soins ainsi que d'autres activités réalisées lorsque des enfants de 14 ans et moins membres du ménage sont présents.
2. Les questions concernant les soins physiques ont été posées uniquement aux parents ayant des enfants de 4 ans ou moins, et celles concernant l'aide liée à l'école, aux parents ayant des enfants de 5 à 14 ans.

Source : Statistique Canada, Enquête sur l'emploi du temps de 2022.

Número au catalogue : 11-627-M | ISBN : 978-0-660-73746-1

© Sa Majesté le Roi du chef du Canada, représenté par le ministre de l'Industrie, 2024