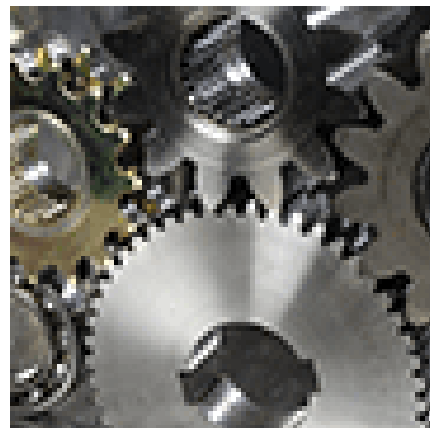


N° 71F0031-X au catalogue  
ISSN 1712-8110  
ISBN 978-0-660-74762-0

## **Améliorations apportées à l'Enquête sur la population active (EPA)**

### **Révisions apportées à l'Enquête sur la population active (EPA) en 2025**

Date de diffusion : le 24 janvier 2025



Statistique  
Canada

Statistics  
Canada

Canada

---

## Comment obtenir d'autres renseignements

Pour toute demande de renseignements au sujet de ce produit ou sur l'ensemble des données et des services de Statistique Canada, visiter notre site Web à [www.statcan.gc.ca](http://www.statcan.gc.ca).

Vous pouvez également communiquer avec nous par :

**Courriel** à [infostats@statcan.gc.ca](mailto:infostats@statcan.gc.ca)

**Téléphone** entre 8 h 30 et 16 h 30 du lundi au vendredi aux numéros suivants :

- |   |                |
|---|----------------|
| • Service de renseignements statistiques                                    | 1-800-263-1136 |
| • Service national d'appareils de télécommunications pour les malentendants | 1-800-363-7629 |
| • Télécopieur   | 1-514-283-9350 |

## Normes de service à la clientèle

Statistique Canada s'engage à fournir à ses clients des services rapides, fiables et courtois. À cet égard, notre organisme s'est doté de normes de service à la clientèle que les employés observent. Pour obtenir une copie de ces normes de service, veuillez communiquer avec Statistique Canada au numéro sans frais 1-800-263-1136. Les normes de service sont aussi publiées sur le site [www.statcan.gc.ca](http://www.statcan.gc.ca) sous « Contactez-nous » > « [Normes de service à la clientèle](#) ».

## Note de reconnaissance

Le succès du système statistique du Canada repose sur un partenariat bien établi entre Statistique Canada et la population du Canada, les entreprises, les administrations et les autres organismes. Sans cette collaboration et cette bonne volonté, il serait impossible de produire des statistiques exactes et actuelles.

Publication autorisée par le ministre responsable de Statistique Canada

© Sa Majesté le Roi du chef du Canada, représenté par le ministre de l'Industrie 2025

L'utilisation de la présente publication est assujettie aux modalités de l'[entente de licence ouverte](#) de Statistique Canada.

Une [version HTML](#) est aussi disponible.

*This publication is also available in English.*

---

## Table des matières

|  |           |
|--|-----------|
| <b>1.0 Introduction</b> .....  | <b>4</b>  |
| <b>2.0 Changement de base des totaux de contrôle de la population de l'EPA</b> .....   | <b>5</b>  |
| 2.1 Effet du changement de base des totaux de contrôle de la population de l'EPA .....   | 5         |
| <b>3.0 Genre</b> .....   | <b>9</b>  |
| <b>4.0 Modifications des limites géographiques</b> .....   | <b>9</b>  |
| 4.1 Régions métropolitaines de recensement (RMR) et Agglomérations de recensement (AR).....  | 10        |
| 4.2 Subdivision de recensement (SDR) .....   | 10        |
| 4.3 Régions économiques (RE).....  | 10        |
| <b>5.0 Mise à jour des classifications des industries et des professions</b> .....   | <b>10</b> |
| 5.1 Classification des industries .....  | 10        |
| 5.2 Classification des professions .....   | 11        |
| <b>6.0 Autres améliorations</b> .....  | <b>11</b> |
| <b>7.0 Effets sur les estimations du marché du travail depuis 2008</b> .....   | <b>11</b> |
| 7.1 Effets sur les estimations du marché du travail à l'échelle nationale .....  | 11        |
| 7.2 Effets sur les estimations du marché du travail selon l'âge et le genre.....   | 15        |
| 7.3 Effets sur les estimations du marché du travail selon la province.....   | 18        |
| <b>8.0 Estimations pour les territoires</b> .....  | <b>18</b> |
| <b>9.0 Estimations pour les groupes de population racisés et autochtones</b> .....   | <b>18</b> |
| 9.1 Estimations pour les groupes de population racisés.....  | 18        |
| 9.2 Estimations pour la population autochtone .....  | 19        |
| <b>Annexe A : Modifications des composantes dans le changement de base de la population</b> .....  | <b>20</b> |
| <b>Annexe B : Méthodologie utilisée pour créer des totaux de contrôle de la population pour les groupes racisés</b> .....  | <b>21</b> |
| <b>Annexe C : Concordance entre les anciens et les nouveaux tableaux de données pour les régions infraprovinciales et les tableaux de données consolidés</b> ..... | <b>22</b> |

# Révisions apportées à l'Enquête sur la population active (EPA) en 2025

## 1.0 Introduction

L'Enquête sur la population active (EPA) fournit des estimations de l'emploi et du chômage qui comptent parmi les mesures les plus à jour et les plus importantes de la performance de l'économie canadienne. Comme les résultats de l'enquête ne sont diffusés que 10 jours après la fin de la collecte des données, les estimations de l'EPA constituent la première des principales séries de données économiques mensuelles à être diffusées. La méthodologie de l'EPA est optimisée pour produire des renseignements fiables sur les variations d'un mois à l'autre des principaux indicateurs du marché du travail, comme les taux d'emploi et de chômage.

Statistique Canada a établi depuis longtemps un processus régulier de révision des estimations de l'EPA après la diffusion des estimations de population finales provenant du dernier recensement. Les données sont révisées afin de tenir compte des classifications géographiques, industrielles et professionnelles les plus récentes, d'ajuster les facteurs de désaisonnalisation en fonction des observations récentes, ou d'améliorer la méthodologie. Ces révisions permettent d'assurer que les estimations de l'enquête reflètent fidèlement le marché du travail canadien, tout en ayant une incidence minimale sur la comparabilité des indicateurs du marché du travail, comme l'emploi, le chômage et les taux d'activité au fil du temps. Les mises à jour effectuées dans le cadre de cette révision maintiennent la cohérence des estimations de la variation d'un mois à l'autre et d'une année à l'autre.

L'objectif du présent document est d'expliquer chacune des révisions mises en œuvre en janvier 2025. Il convient de souligner qu'aucune de ces modifications n'a trait au questionnaire ou au contenu de l'enquête.

Voici un résumé de chacune des modifications:

- **Changement de base de la population** : Jusqu'en décembre 2024, la série d'estimations de la population active étaient fondées sur les totaux de contrôle de la population, dérivés des données du Recensement de 2016 (rajustés pour tenir compte du sous-dénombrement net). À partir de janvier 2025, les estimations sont rajustées en fonction des données sur la population du Recensement de 2021 et de ses études de couverture.
- **Limites géographiques** : Les régions métropolitaines de recensement (RMR), les régions économiques (RE) et les agglomérations de recensement (AR) sont maintenant basées sur les limites de la [Classification géographique type \(CGT\) 2021 - Volume I, La classification](#). À la suite de ce changement, six nouvelles régions métropolitaines de recensement (RMR) ont été ajoutées (Fredericton [Nouveau-Brunswick], Drummondville [Québec], Red Deer [Alberta], Kamloops, Chilliwack et Nanaimo [Colombie-Britannique]). Les limites des régions économiques de l'assurance-emploi (REAE) demeurent inchangées. Ces nouvelles régions géographiques sont utilisées à partir de janvier 2011.
- **Genre** : Pour s'aligner avec la norme générale [Classification du genre](#), les estimations de l'EPA intègrent maintenant le concept du genre, qui a été introduit pour la première fois dans le Recensement de la population de 2021 et ajouté au questionnaire de l'EPA en janvier 2022. Par conséquent, les données de l'EPA sont fondées sur le sexe de la personne jusqu'en décembre 2021 et sur le genre de la personne à partir de janvier 2022. Bien que le genre et le sexe à la naissance soient deux concepts différents, ce changement n'occasionne pas de bris de tendance significatif car les deux concepts produisent des distributions très similaires. Tous les produits de données de l'EPA utilisent maintenant le terme « genre » pour toutes les années et périodes.
- **Mise à jour des classifications des industries et des professions** : L'EPA utilise maintenant le [Système de classification des industries de l'Amérique du Nord \(SCIAN\) Canada 2022 version 1.0](#). Des améliorations ont également été apportées au codage historique des professions à l'aide de la [Classification nationale des professions \(CNP\) 2021 version 1.0](#). Ces modifications ont une incidence minimale sur les estimations présentées dans les tableaux de données publiés et sont principalement observées dans les microdonnées et certaines totalisations personnalisées. Les révisions ont été effectuées rétroactivement jusqu'en 1987 pour l'industrie et jusqu'en 1998 pour la profession (voir la section 5.0 pour obtenir plus de détails).
- **Mise à jour de la variable du mois d'admission des immigrants** (voir la section 6.0 pour obtenir plus de détails).

## 2.0 Changement de base des totaux de contrôle de la population de l'EPA

L'EPA se sert de totaux de contrôle de la population, qui sont calculés indépendamment de l'enquête, comme repères pour la production des estimations de l'enquête. Les totaux de la population sont un élément clé du processus de pondération de l'enquête, dans le cadre duquel chaque personne de l'échantillon se voit attribuer un poids indiquant le nombre de personnes qu'elle représente dans la population. Les totaux mensuels de contrôle de la population sont produits d'une manière qui aide à réduire au minimum la variabilité d'un mois à l'autre des principales estimations du marché du travail et à atténuer le risque de biais de couverture des estimations de l'enquête.

Les totaux de contrôle de la population de l'EPA commencent par une estimation de base de la population produite à partir du recensement et sont ensuite mis à jour chaque mois pour tenir compte des naissances, des décès et de la migration nette au moyen des données administratives les plus récentes.

À compter de la diffusion des données de l'EPA de janvier 2025, les estimations de l'EPA seront calculées au moyen de totaux de contrôle de la population fondés sur le Recensement de 2021, plutôt que sur le Recensement de 2016. À compter de janvier 2022, les totaux de contrôle révisés de la population sont fondés sur le genre, au lieu du sexe à la naissance, pour s'harmoniser avec d'autres programmes de Statistique Canada, y compris le Recensement.

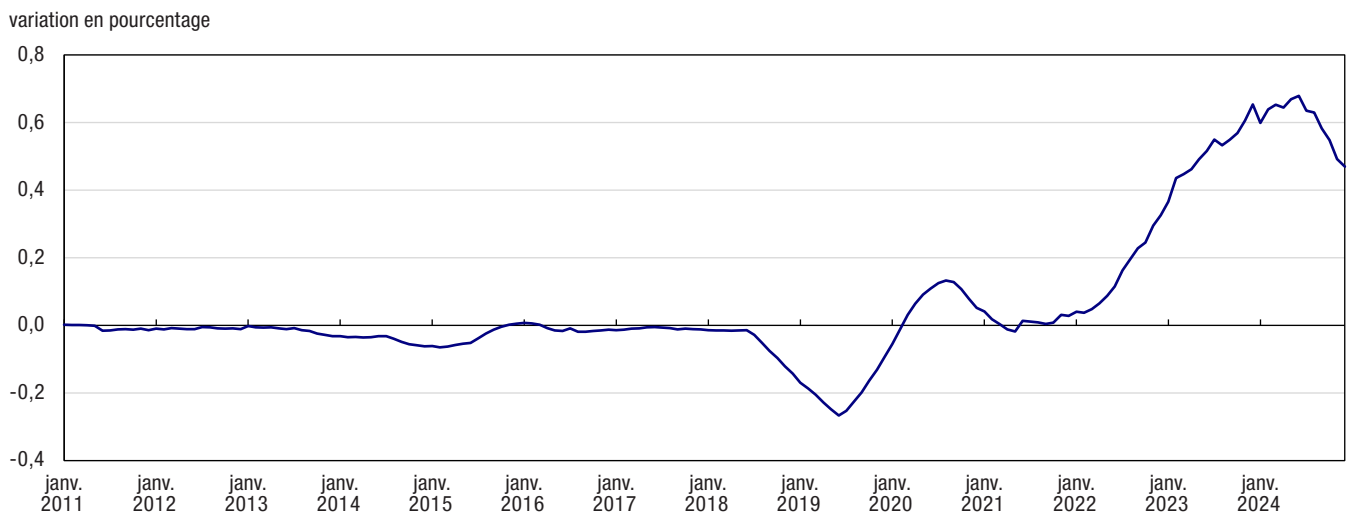
En plus, à partir de juillet 2019, la méthodologie utilisée pour calculer les variations mensuelles du nombre de résidents non permanents (RNP) pour les totaux de contrôle de la population a été mise à jour afin de mieux tenir compte des changements dans la croissance de la population. La moyenne mobile de 12 mois utilisée pour estimer les RNP pour chaque date de référence est fondée sur les plus récents renseignements disponibles, avec un décalage d'un mois. Dans la série non révisée, les moyennes mobiles de 12 mois ont été calculées avec un décalage de trois à cinq mois.

Bien que les totaux de contrôle de la population de l'EPA soient alignés sur les estimations démographiques officielles en ce qui concerne les sources et les méthodes, chaque série de données est produite de façon indépendante. Contrairement aux estimations démographiques officielles, l'EPA n'est pas optimisée ni conçue pour suivre les variations de la taille de la population. L'EPA brosse un portrait fidèle de la situation d'activité sur le marché du travail de toutes les personnes appartenant à la population cible de l'enquête, y compris les Canadiens, les résidents permanents et les RNP.

Pour obtenir plus de renseignements détaillés sur le calcul des totaux de population, consultez l'Annexe A. Des renseignements supplémentaires se trouvent dans le document technique intitulé [Interprétation des totaux de population de l'Enquête sur la population active](#).

### 2.1 Effet du changement de base des totaux de contrôle de la population de l'EPA

Les totaux de contrôle de la population de l'Enquête sur la population active (EPA) ont été révisés de janvier 2011 à décembre 2024. À l'échelle nationale, les estimations révisées et non révisées pour la population en âge de travailler (15 ans et plus) sont comparables de janvier 2011 à juin 2018 (graphique 1). Au cours de cette période, les totaux de contrôle de la population reposant sur une nouvelle base sont légèrement plus faibles en moyenne, soit de 5 000 (-0,0 %), que les chiffres de population précédents.

**Graphique 1****Écart en pourcentage entre les totaux de contrôle de la population de l'EPA fondés sur le Recensement de 2016 et celui de 2021, population totale âgée de 15 ans et plus**

Source : Statistique Canada, Enquête sur la population active.

De juillet 2018 à juin 2019, les totaux de contrôle de la population ont été révisés plus fortement à la baisse, le recul le plus important ayant été observé en juin 2019 (-81 000; -0,3 %). À compter de juin 2021, les totaux de contrôle de la population dans la série révisée sont plus élevés que celles de la série non révisée, atteignant une révision à la hausse maximale de 228 000 (+0,7 %) en juin 2024. Les changements au cours de la période de 2020 à 2024 sont principalement attribuables aux différences dans l'admission des résidents non permanents (RNP) pendant la pandémie et au cours des années plus récentes. En 2020, pendant la pandémie de COVID-19, moins de RNP ont été admis au Canada et leur nombre a augmenté à un rythme plus lent.

L'ampleur de l'écart maximal est similaire à celui enregistré au moment du changement de base de 2021, lorsque les estimations de l'EPA sont passées de la base des chiffres de population du Recensement de 2011 à celle de 2016. En novembre 2015, l'écart dans les totaux de contrôle de la population était de 229 000 (-0,8 %).

**Écarts selon le genre et le groupe d'âge**

Les totaux de contrôle de la population pour les jeunes (de 15 à 24 ans) et le principal groupe d'âge actif (de 25 à 54 ans) ont été les plus touchés par le changement de base de la population (graphique 2).

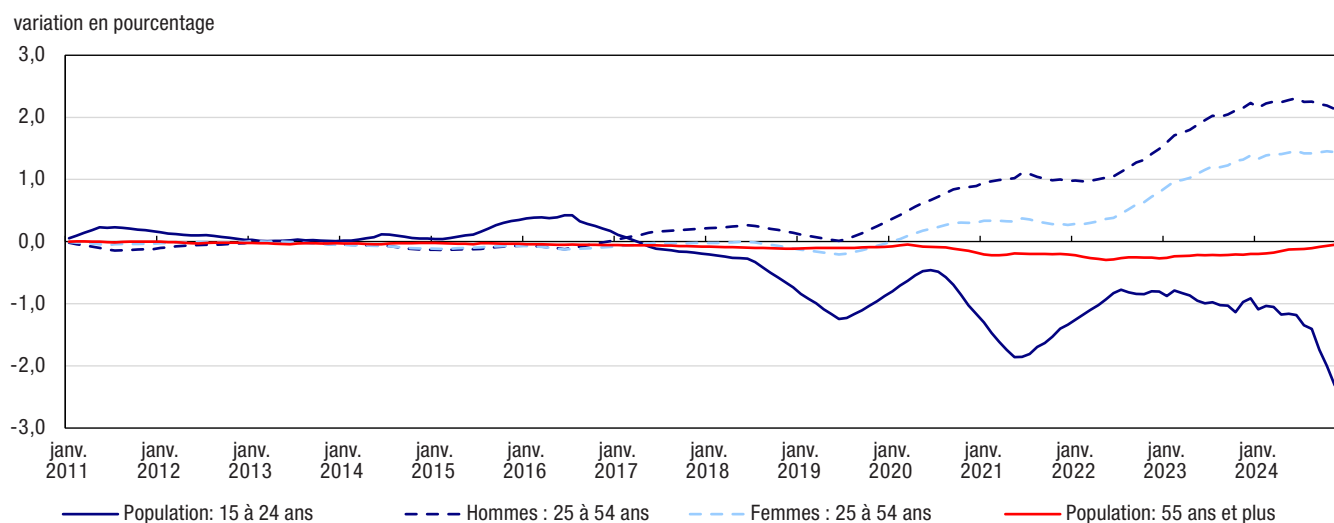
Comme pour l'ensemble de la population, les différences entre les totaux de contrôle révisés et non révisés de la population du principal groupe d'âge actif étaient faibles de 2011 à 2019, s'établissant en moyenne à 4 000 (-0,0 %). Le changement de base a eu une incidence plus importante sur les totaux de la population après juillet 2022, la révision à la hausse atteignant un pic en juin 2024 (+302 000; +1,9 %).

En revanche, les totaux de contrôle de la population pour les jeunes de 15 à 24 ans ont été, en moyenne, révisés à la baisse. Chez les jeunes, la plus grande différence a été de 128 000 (-2,5 %) en décembre 2024.

Dans l'ensemble, les totaux de contrôle de la population pour les adultes de 55 ans et plus ont été révisés à la baisse. La révision à la baisse la plus importante a eu lieu en mai 2022 (-36 000; -0,3 %).

**Graphique 2**

**Écart en pourcentage entre les totaux de contrôle de la population de l'EPA fondés sur le Recensement de 2016 et celui de 2021, selon l'âge et le genre**

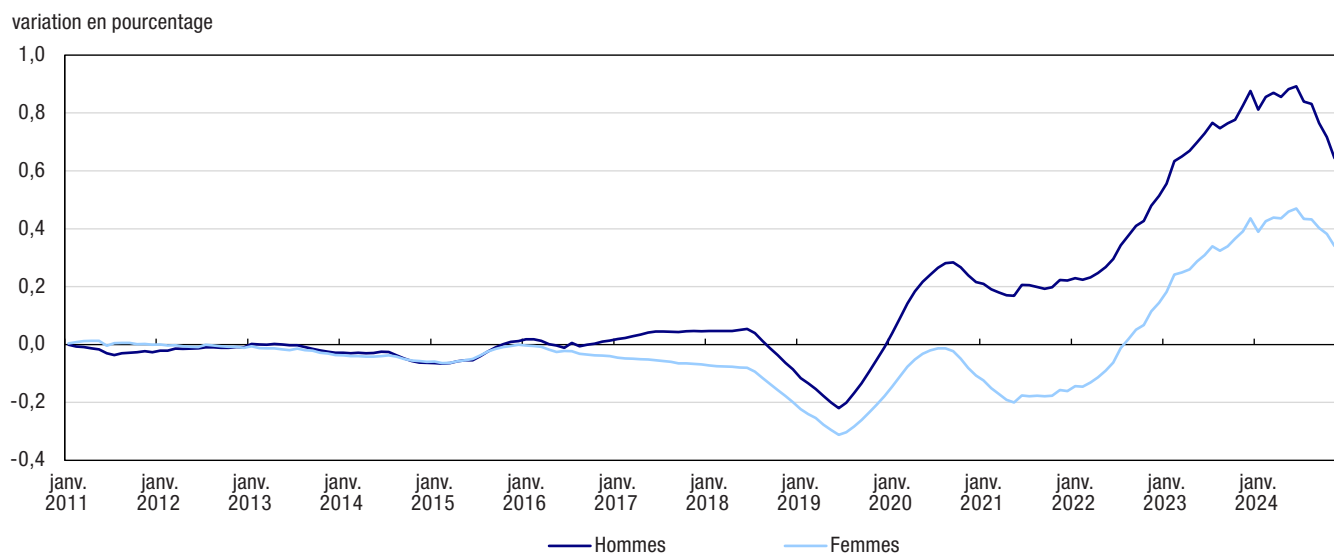


Source : Statistique Canada, Enquête sur la population active.

Dans l'ensemble, les totaux de contrôle de la population pour les hommes âgés de 15 ans et plus ont été révisés à la hausse, atteignant une différence maximale de 148 000 (+0,9 %) en juin 2024. Les totaux de contrôle de la population pour les femmes âgées de 15 ans et plus ont été révisés légèrement à la baisse et la différence la plus importante concernait juin 2019 (-49 000; -0,3 %) (graphique 3).

**Graphique 3**

**Écart en pourcentage entre les totaux de contrôle de la population de l'EPA fondés sur le Recensement de 2016 et celui de 2021, selon le genre**



Source : Statistique Canada, Enquête sur la population active.

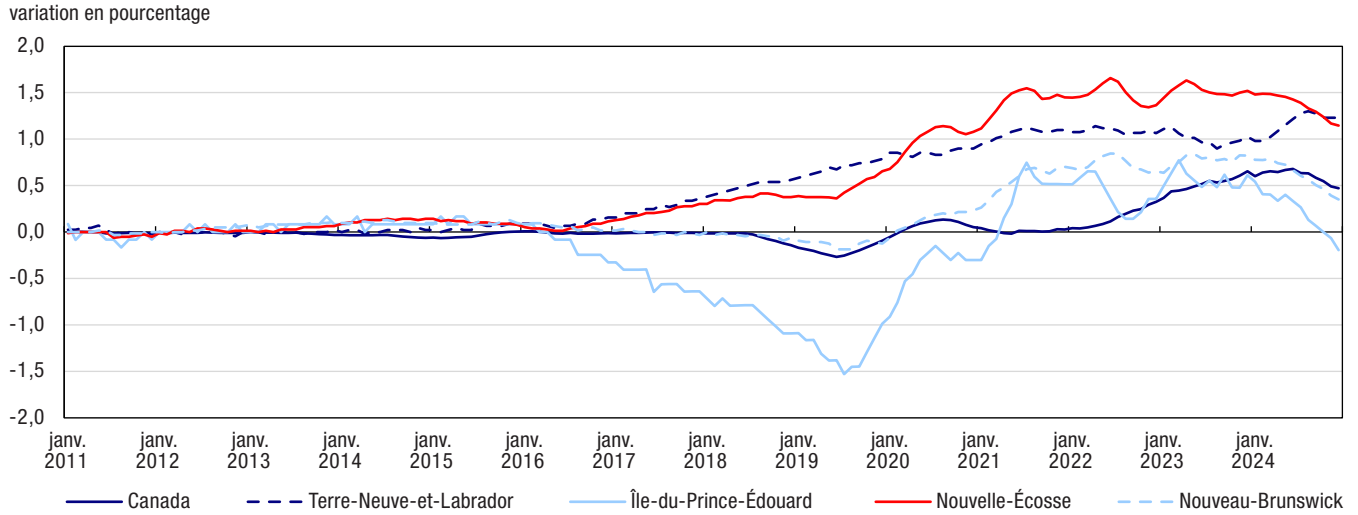
**Écarts entre les provinces**

L'ampleur des révisions de la population diffère selon la province, et les écarts sont généralement plus grands pour la période de 2019 à 2024.

Les totaux de contrôle de la population pour Terre-Neuve-et-Labrador, la Nouvelle-Écosse, le Nouveau-Brunswick, l'Ontario, le Manitoba et la Colombie-Britannique ont généralement été révisés à la hausse, tandis que les totaux de contrôle de la population pour l'Île-du-Prince-Édouard, le Québec, la Saskatchewan et l'Alberta ont été révisés à la baisse. Au cours de la période allant de 2022 à 2024, la révision à la hausse la plus importante (+1,9 %) a été observée pour le Manitoba en juin 2024, tandis que la révision à la baisse la plus importante (-0,8 %) a été observée pour la Saskatchewan.

**Graphique 4**

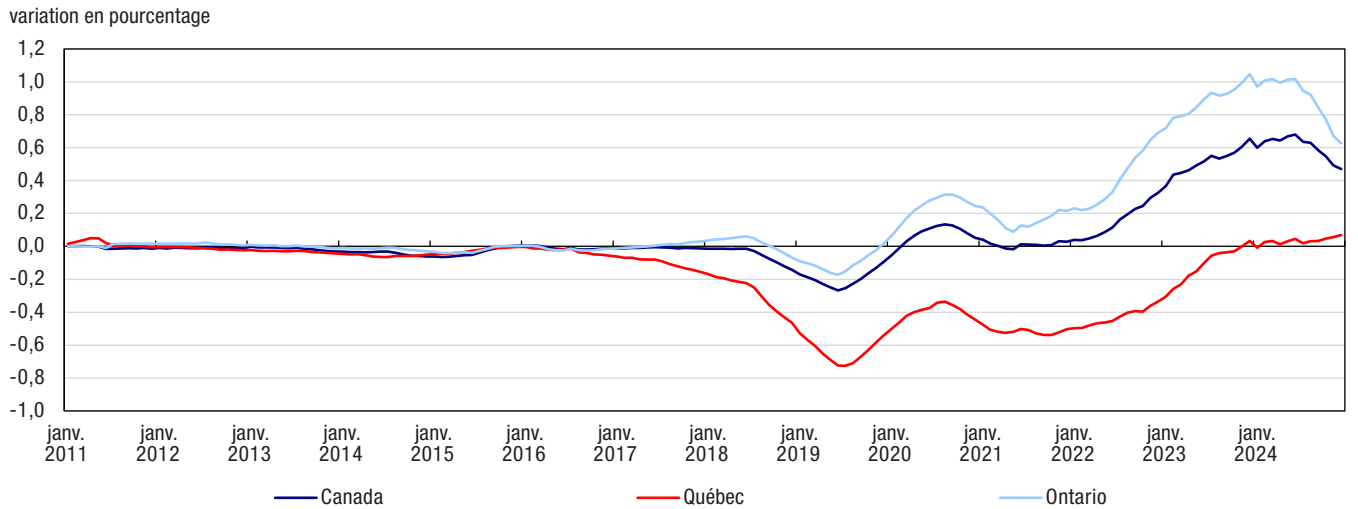
**Écart en pourcentage entre les totaux de contrôle de la population de l'EPA fondés sur le Recensement de 2016 et celui de 2021, pour les provinces de l'Atlantique et le Canada**



Source : Statistique Canada, Enquête sur la population active.

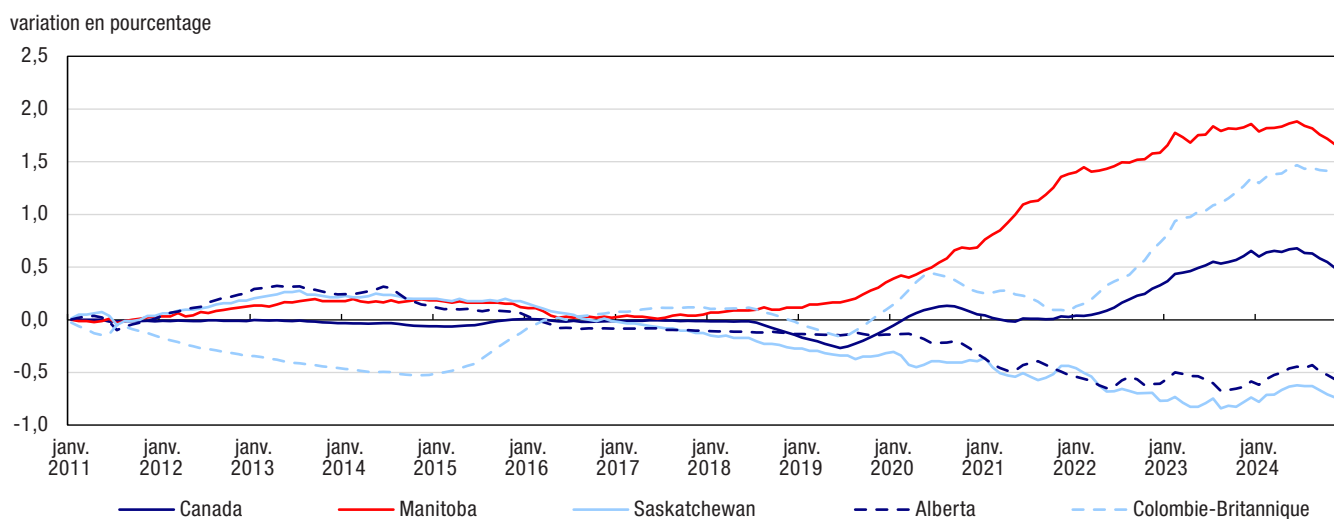
**Graphique 5**

**Écart en pourcentage entre les totaux de contrôle de la population de l'EPA fondés sur le Recensement de 2016 et celui de 2021, pour les provinces du Centre et le Canada**



Source : Statistique Canada, Enquête sur la population active.



**Graphique 6****Écart en pourcentage entre les totaux de contrôle de la population de l'EPA fondés sur le Recensement de 2016 et celui de 2021, pour les provinces de l'Ouest et le Canada**

Source : Statistique Canada, Enquête sur la population active.

### 3.0 Genre

Des changements ont été apportés aux microdonnées de l'EPA, à partir de janvier 2022, pour utiliser le genre (hommes+, femmes+) plutôt que le sexe d'une personne (masculin, féminin). Genre désigne l'identité personnelle et sociale d'un individu en tant qu'homme, femme ou personne non binaire (une personne qui n'est pas exclusivement homme ni femme). Certaines personnes ne s'identifier pas à un genre en particulier et leur genre peut changer au fil du temps. Le genre d'une personne peut différer de son sexe à la naissance et de la mention qui figure sur ses pièces d'identité ou documents juridiques actuels tels que son certificat de naissance, son passeport ou son permis de conduire.

L'EPA a commencé à recueillir des données sur le genre de la personne en janvier 2022 au moment où une question distincte sur le sexe à la naissance a été posée. Avant 2022, l'EPA recueillait seulement des renseignements sur le sexe de la personne (homme ou femme), tels qu'ils ont été consignés par l'intervieweur en fonction de la présentation.

La variable « sexe » des années précédant 2022 et la variable « genre » à deux catégories à partir de 2022 sont regroupées dans les tableaux de données de l'EPA. Bien que le sexe et le genre soient deux concepts différents, l'introduction du concept du genre ne devrait pas avoir d'incidence importante sur l'analyse de données et la comparabilité historique, étant donné la petite taille des populations transgenre et non binaire. Étant donné que la population non binaire est petite, l'agrégation des données en une variable de genre à deux catégories est nécessaire pour protéger la confidentialité des réponses fournies. Les personnes de la catégorie « personnes non binaires » sont réparties dans les deux autres catégories de genre et sont désignées par le symbole « + ». La catégorie « Hommes+ » comprend les hommes et garçons de même que certaines personnes non binaires, alors que la catégorie « Femmes+ » comprend les femmes et filles de même que certaines personnes non binaires.

### 4.0 Modifications des limites géographiques

Les changements apportés à la Classification géographique type (CGT) parallèlement au Recensement de 2021 ont donné lieu à la modification des limites de certaines régions infraprovinciales, comme les régions métropolitaines de recensement (RMR), les régions économiques (RE), les agglomérations de recensement (AR) et les subdivisions de recensement (SDR).

Tous les tableaux de données de l'EPA pour les régions infraprovinciales ont été révisés rétroactivement à 2011, afin de tenir compte des limites de la CGT de 2021. Un tableau de concordance des nouveaux et des anciens tableaux publiés sur le site Web est disponible dans le tableau C-1 de l'annexe C.

#### **4.1 Régions métropolitaines de recensement (RMR) et Agglomérations de recensement (AR)**

Six nouvelles RMR ont été ajoutées à la CGT en 2021 : Fredericton (Nouveau-Brunswick), Drummondville (Québec), Red Deer (Alberta), Kamloops, Chilliwack et Nanaimo (Colombie-Britannique). Ces RMR étaient toutes des AR en 2016. Cinq nouvelles AR ont été ajoutées à la CGT en 2021 : Sainte-Agathe-des-Monts (Québec), Amos (Québec), Essa (Ontario), Trail (Colombie-Britannique) et Ladysmith (Colombie-Britannique).

Les modifications des limites les plus notables parmi les RMR existantes sont l'intégration de l'AR de Leamington dans la RMR de Windsor, l'intégration des AR d'Arnprior et de Carleton Place dans la RMR d'Ottawa-Gatineau et l'intégration de la subdivision de recensement (SDR) d'East Hants dans la RMR d'Halifax.

Les estimations publiées pour les RMR sont des moyennes mobiles de trois mois, et les totaux de contrôle de la population ainsi que les limites ont été révisés rétroactivement à 2011; par conséquent, la nouvelle série commence en mars 2011.

#### **4.2 Subdivision de recensement (SDR)**

Les limites de quatre SDR ont changé : Moncton (Nouveau-Brunswick), Montréal (Québec), Thunder Bay (Ontario) et Regina (Saskatchewan). Les estimations publiées pour les SDR sont des moyennes mobiles sur trois mois à compter de janvier 2022.

#### **4.3 Régions économiques (RE)**

Aucune modification majeure n'a été apportée aux limites des régions économiques. Même si des redécoupages géographiques ont été apportés à certaines divisions de recensement, ces changements n'ont pas eu d'incidence sur les limites des régions économiques de la CGT de 2021.

### **5.0 Mise à jour des classifications des industries et des professions**

Conformément à la pratique courante qui consiste à adopter les structures de classification des industries et des professions les plus récentes au moment du changement de base des données, les séries historiques de l'EPA ont été révisées selon le Système de classification des industries de l'Amérique du Nord (SCIAN) Canada 2022 V1.0. Auparavant, l'EPA utilisait le SCIAN de 2017 v3.0 comme classification des industries.

L'EPA est passée à la version la plus récente Classification nationale des professions (CNP) 2021 v1.0, dans le cadre d'une révision historique précédente publiée en janvier 2023.

#### **5.1 Classification des industries**

Pour les données à partir de 1987, l'EPA a été révisée en fonction du SCIAN Canada 2022 version 1.0, en remplacement du SCIAN de 2017. Le SCIAN a été mis au point par les organismes statistiques du Canada, du Mexique et des États-Unis comme classification type des industries.

Les différences entre le SCIAN de 2017 et celui de 2022 concernent uniquement le niveau détaillé et n'ont pas d'effet sur les tableaux publiés de l'EPA. Pour obtenir plus de renseignements, consultez [le résumé des modifications entre la version 3.0 du SCIAN 2017 et la version 1.0 du SCIAN 2022](#).

Tous les tableaux de données de l'EPA par industrie ont été révisés rétroactivement au début de la série pour rendre compte de la nouvelle classification des industries.

## 5.2 Classification des professions

À partir de 1998, d'autres améliorations ont été apportées au codage pour améliorer la cohérence longitudinale des données sur les professions de l'EPA. Des changements ont été observés principalement au niveau détaillé des professions et ont une incidence minimale sur la série publiée de données de l'EPA relatives aux professions.

## 6.0 Autres améliorations

À compter du début des séries sur les immigrants en 2006, le mois d'admission est accessible pour tous les immigrants. Auparavant, le mois d'admission n'était disponible que pour les immigrants qui s'étaient établis au cours des cinq dernières années. Le système de traitement mis à jour utilise l'imputation pour fournir un mois d'admission à tous les répondants à l'aide des répartitions du mois d'admission de l'EPA validées par les données administratives de la base de données sur l'immigration. Ce changement améliore la cohérence longitudinale des estimations de la population active pour un sous-groupe d'immigrants qui se sont établis il y a plus de cinq ans.

## 7.0 Effets sur les estimations du marché du travail depuis 2008

Tandis que les totaux de contrôle de la population ont été révisés rétroactivement à janvier 2011, les données désaisonnalisées et de tendance-cycle pour les indicateurs du marché du travail ont été révisées pour quatre autres années, rétroactivement à janvier 2008 et à juillet 2007 respectivement, afin d'éviter les ruptures dans les séries.

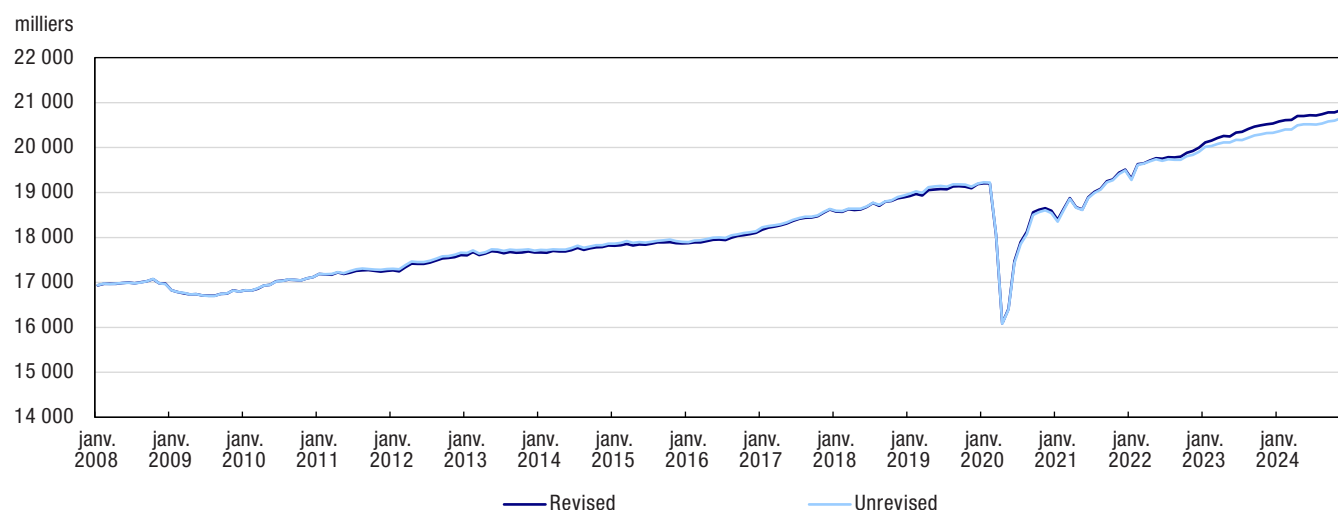
Les graphiques 7 (A, B, C, D, E, F, G) et 8 (A, B, C, D) présentent des comparaisons des indicateurs mensuels désaisonnalisés du marché du travail à partir de données non révisées et révisées à l'échelle nationale, selon l'âge et le genre.

### 7.1 Effets sur les estimations du marché du travail à l'échelle nationale

Les niveaux d'emploi mensuels désaisonnalisés ont généralement été révisés légèrement à la hausse, conformément aux changements apportés aux nouveaux totaux de contrôle de la population (graphique 7-A). Ces révisions ont été les plus marquées de 2019 à 2024, période pendant laquelle l'emploi a augmenté de 0,3 % (+67 000) en moyenne. De 2011 à 2018, ces écarts s'étaient atténués et la révision moyenne du nombre de personnes en emploi était inférieure de 0,2 % (-36 000) aux chiffres des données non révisées.

#### Graphique 7-A

#### Emploi – Comparaison des niveaux révisés et non révisés, données désaisonnalisées de janvier 2008 à décembre 2024

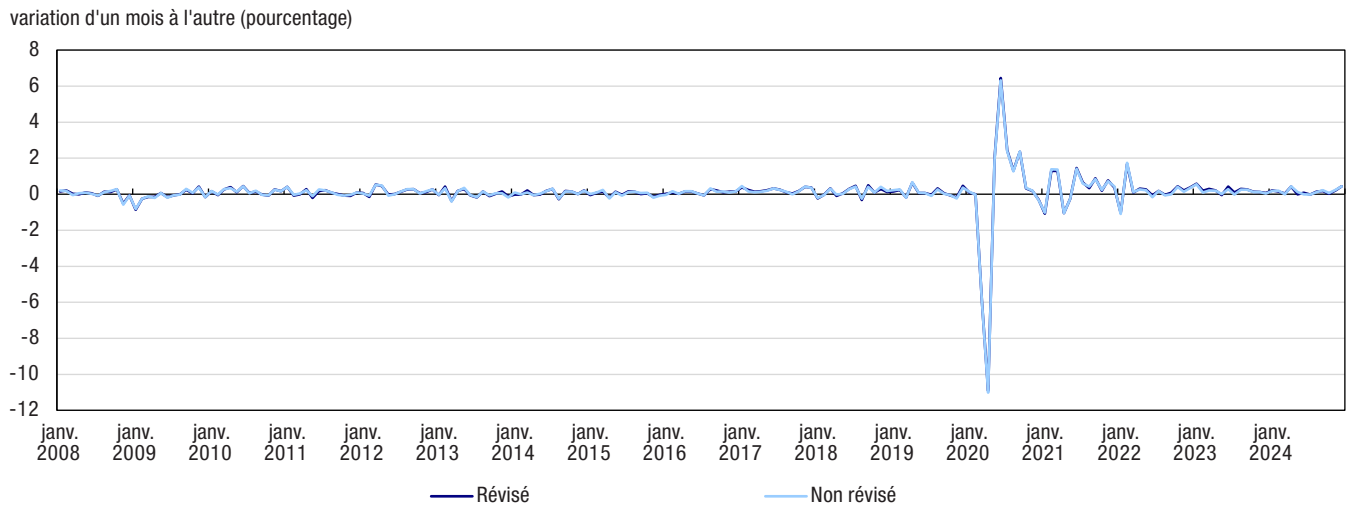


Source : Statistique Canada, Enquête sur la population active.

Les révisions ont eu une incidence relativement faible sur les variations de l'emploi d'un mois à l'autre au cours des dernières années (graphique 7-B). Par exemple, les données révisées indiquent que la croissance mensuelle de l'emploi s'est établie en moyenne à 45 000 (+0,2 %) en 2023 et à 32 000 (+0,2 %) en 2024. À titre de comparaison, les estimations non révisées de la croissance mensuelle moyenne de l'emploi étaient de 35 000 (+0,2 %) en 2023 et de 34 000 (+0,2 %) en 2024.

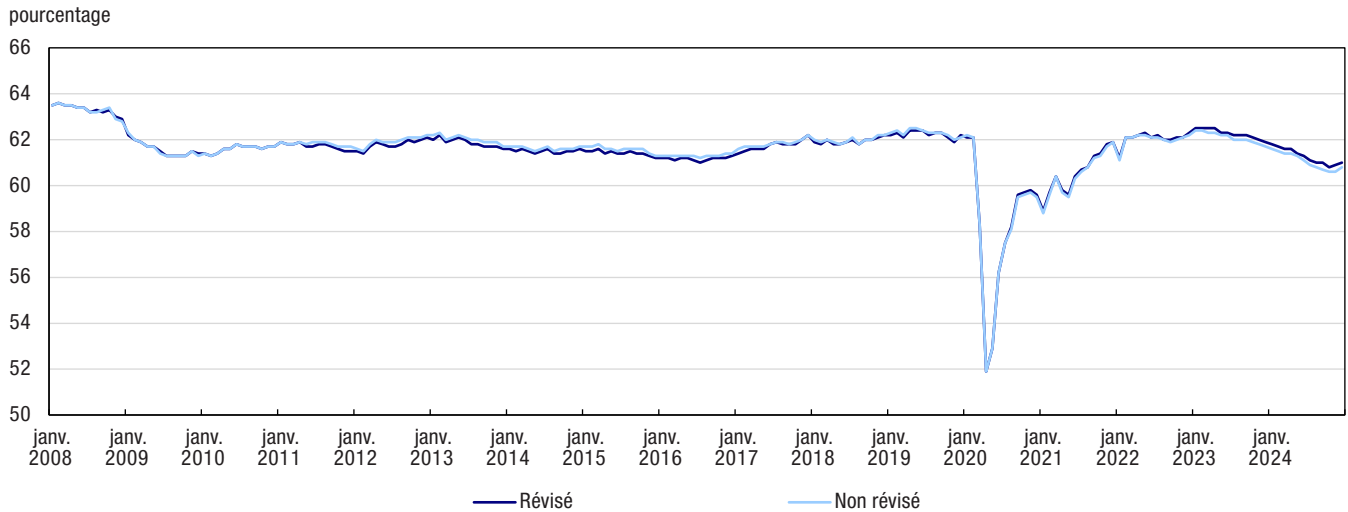
**Graphique 7-B**

**Variation de l'emploi d'un mois à l'autre - Comparaison des niveaux révisés et non révisés, données désaisonnalisées de janvier 2008 à décembre 2024**



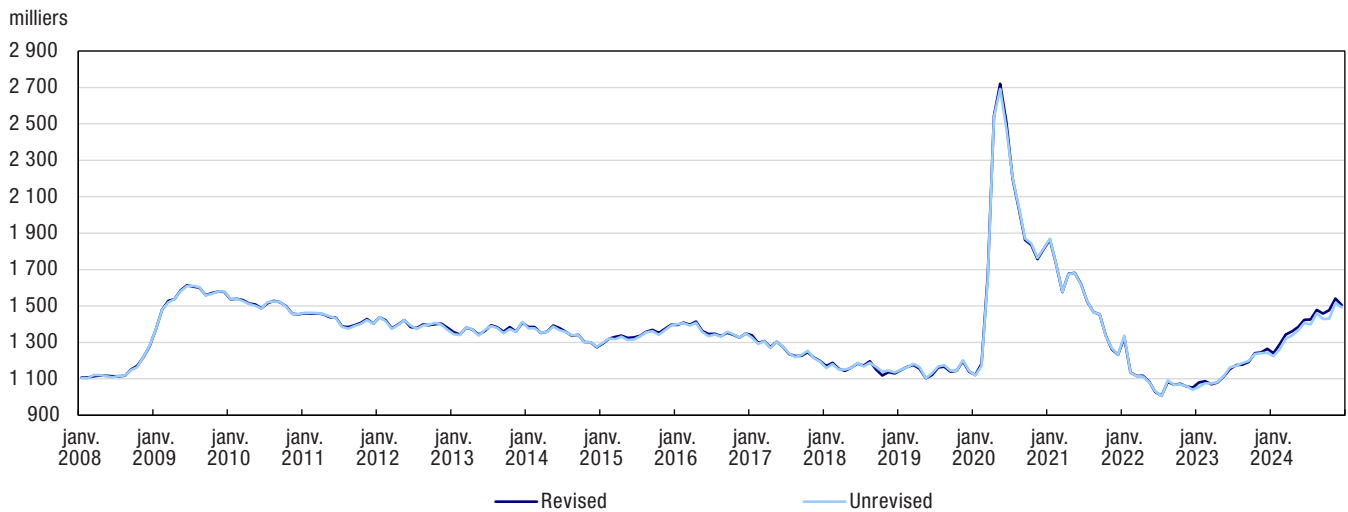
Source : Statistique Canada, Enquête sur la population active.

Le taux d'emploi a été révisé légèrement à la baisse en moyenne tout au long de la période de révision (graphique 7-C). De 2011 à 2020, le taux d'emploi révisé était inférieur de 0,1 point de pourcentage en moyenne, affichant un écart maximal de 0,2 point de pourcentage. Les taux révisés et non révisés présentaient peu de différence de 2021 à 2022. Certains des écarts les plus importants ont été observés en 2023 et en 2024, période pendant laquelle le taux d'emploi était plus élevé de 0,2 point de pourcentage en moyenne. La différence maximale entre le taux d'emploi révisé et le taux non révisé était de 0,3 point de pourcentage (par exemple, en novembre 2024, le taux d'emploi révisé était de 60,9 % comparativement au taux de 60,6 % publié au départ). Les révisions n'ont eu pratiquement aucune incidence sur les variations d'un mois à l'autre du taux d'emploi au cours des dernières années.

**Graphique 7-C****Taux d'emploi – Comparaison des niveaux révisés et non révisés, données désaisonnalisées de janvier 2008 à décembre 2024**

Source : Statistique Canada, Enquête sur la population active.

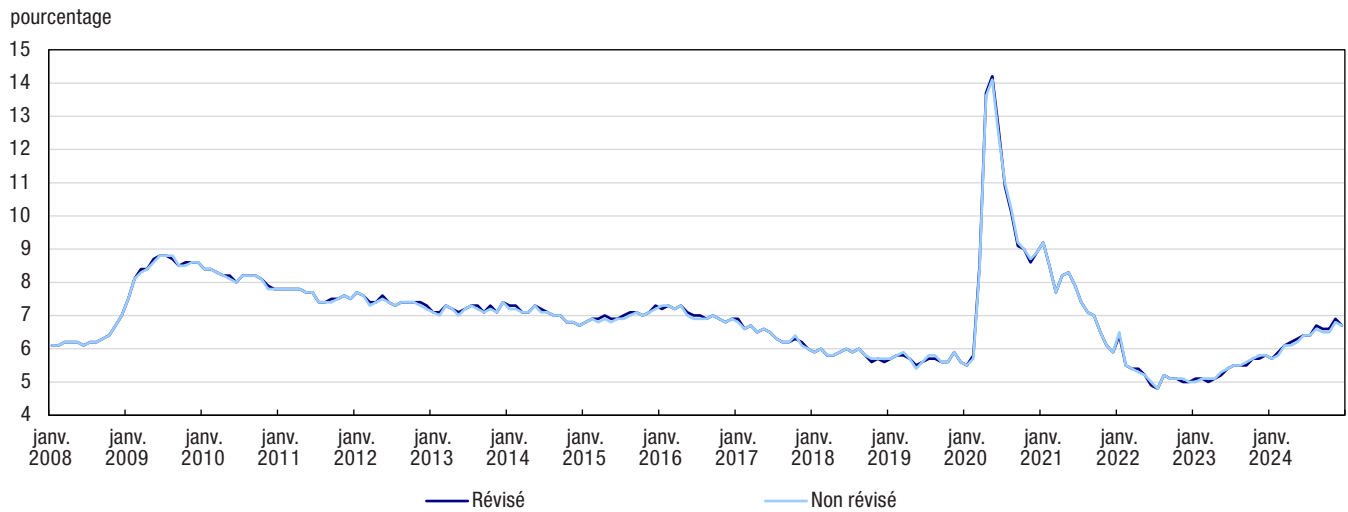
Les niveaux et les taux de chômage révisés ont peu varié par rapport aux estimations non révisées (graphique 7-D, 7-E). Le taux de chômage national en décembre 2024 était inchangé par rapport au taux non révisé (6,7 %). Au cours de la période allant de 2011 à 2024, le taux de chômage national a varié de 0,2 point de pourcentage au maximum.

**Graphique 7-D****Chômage – Comparaison des niveaux révisés et non révisés, données désaisonnalisées de janvier 2008 à décembre 2024**

Source : Statistique Canada, Enquête sur la population active.

**Graphique 7-E**

**Taux de chômage – Comparaison des niveaux révisés et non révisés, données désaisonnalisées de janvier 2008 à décembre 2024**

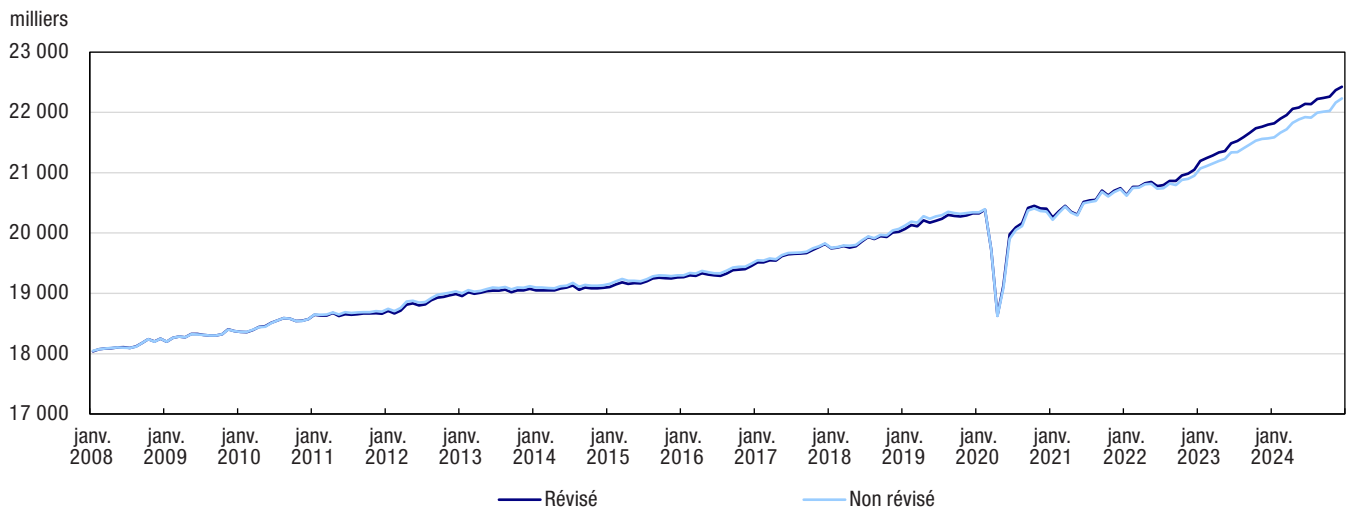


Source : Statistique Canada, Enquête sur la population active.

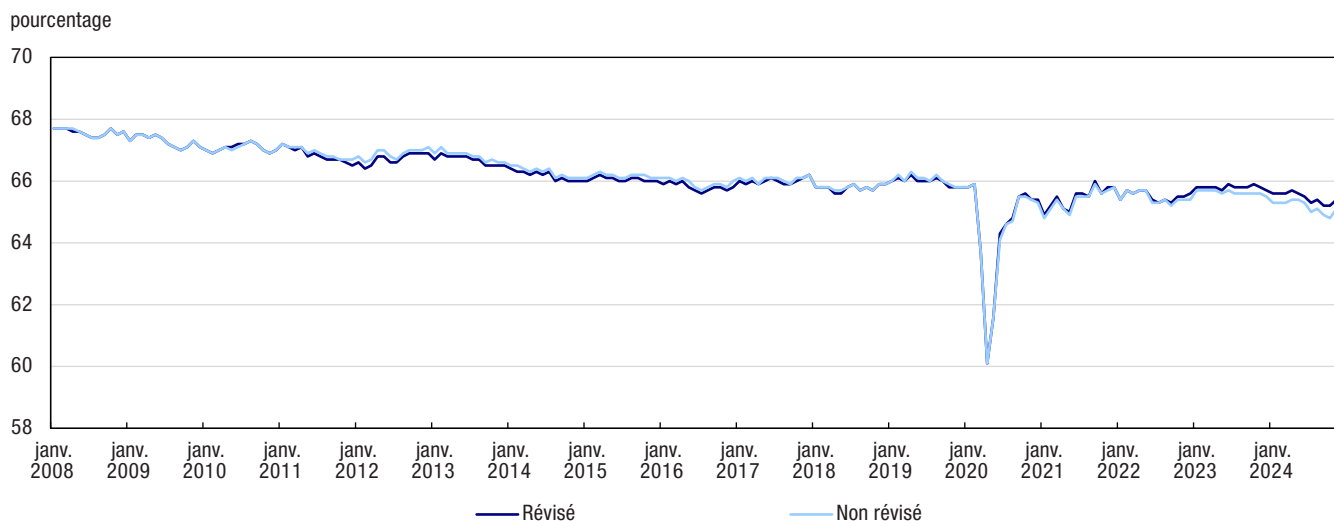
La taille de la population active a été révisée légèrement à la hausse, conformément aux révisions à la hausse des nouveaux totaux de contrôle de la population (graphique 7-F). Pour la période allant de 2020 à 2024, la révision la plus importante a été observée pour mars 2024 (+236 000; +1,1 %). En moyenne au cours de la période de révision, le taux d'activité a été révisé à la baisse de 0,1 point de pourcentage (graphique 7-G). Les répercussions sur les variations d'un mois à l'autre du taux d'activité étaient minimes.

**Graphique 7-F**

**Population active – Comparaison des niveaux révisés et non révisés, données désaisonnalisées de janvier 2008 à décembre 2024**



Source : Statistique Canada, Enquête sur la population active.

**Graphique 7-G****Taux d'activité – Comparaison des niveaux révisés et non révisés, données désaisonnalisées de janvier 2008 à décembre 2024**

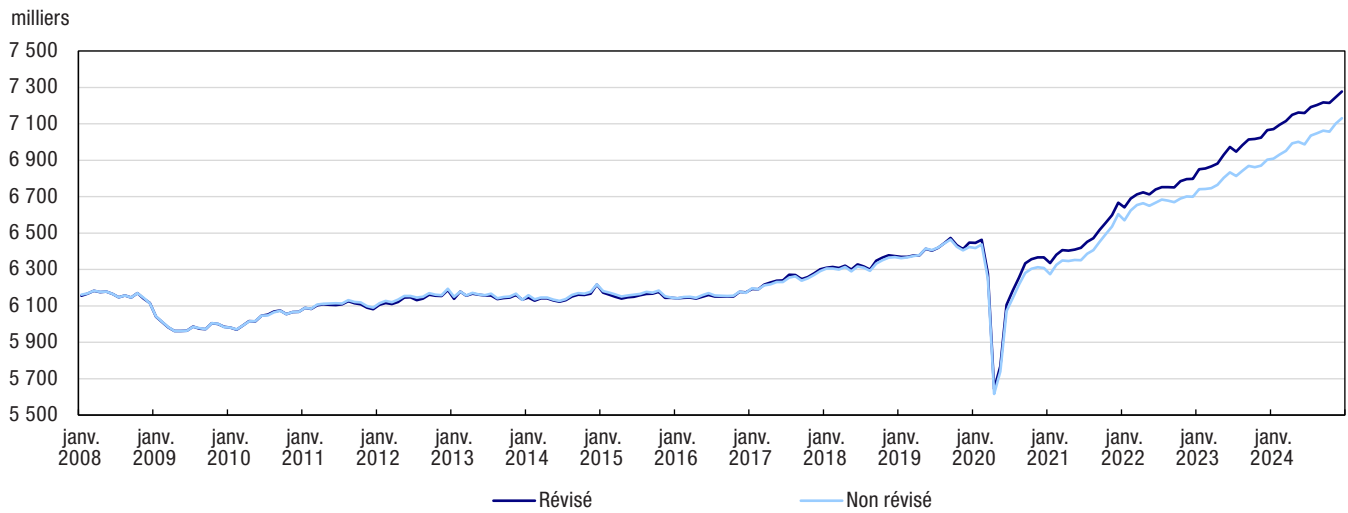
Source : Statistique Canada, Enquête sur la population active.

## 7.2 Effets sur les estimations du marché du travail selon l'âge et le genre

Les révisions des totaux de contrôle de la population touchent les groupes différemment selon leurs caractéristiques sous-jacentes sur le marché du travail.

Certaines des révisions les plus importantes en matière d'emploi ont touché la population du principal groupe d'âge actif (de 25 à 54 ans) reflétant des augmentations plus importantes dans leurs totaux de contrôle de la population. Le taux d'emploi dans la population du principal groupe d'âge actif a été révisé à la hausse, l'augmentation étant plus prononcée chez les hommes (graphique 8-A) que chez les femmes (graphique 8-B). La plus grande différence pour les hommes du principal groupe d'âge actif a été observée en juin 2024 (+172 000; +2,5 %). Les écarts étaient en moyenne de 2,0 % en 2023 et de 1,1 % en 2022, respectivement. Pour les femmes du principal groupe d'âge actif, la révision la plus importante a été une augmentation de 1,5 % (+96 000) en décembre 2024. Il y a eu peu de variation des taux d'activité, d'emploi et de chômage dans le principal groupe d'âge, car les révisions ont été principalement attribuables à des variations des totaux du contrôle de la population, qui ont des répercussions plus faibles sur les changements de composition.

**Graphique 8-A**  
**Emploi, hommes, 25 à 54 ans – Comparaison des niveaux révisés et non révisés, données désaisonnalisées de janvier 2008 à décembre 2024**



Source : Statistique Canada, Enquête sur la population active.

**Graphique 8-B**  
**Emploi, femmes, 25 à 54 ans – Comparaison des niveaux révisés et non révisés, données désaisonnalisées de janvier 2008 à décembre 2024**

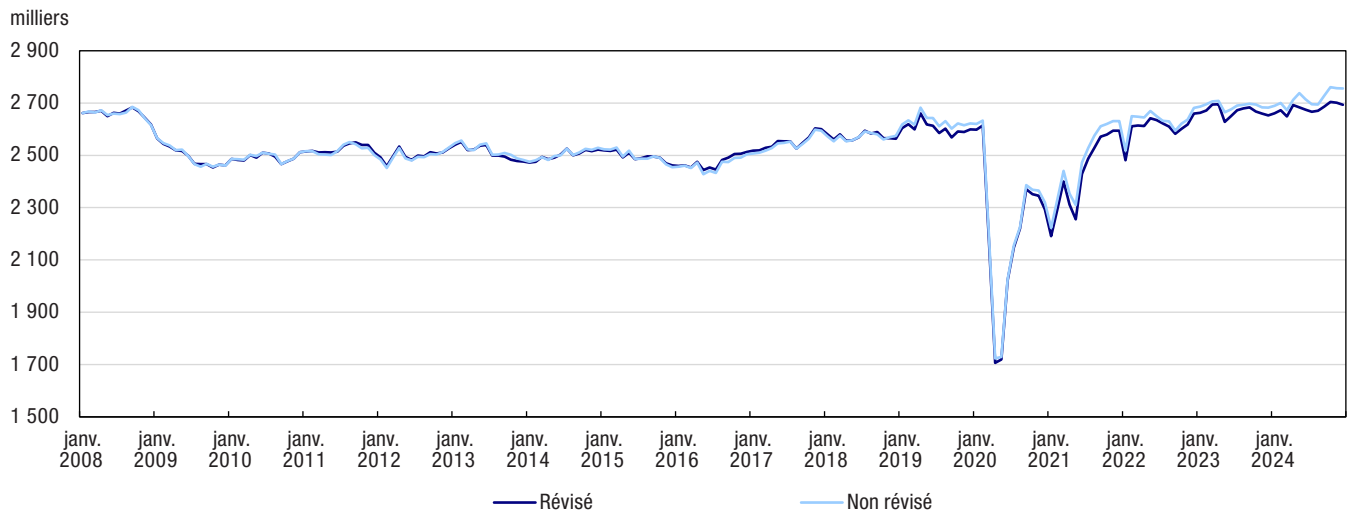


Source : Statistique Canada, Enquête sur la population active.

Pour les jeunes de 15 à 24 ans, le taux d'emploi a été légèrement révisé à la baisse (graphique 8-C). Les écarts entre les estimations révisées et non révisées étaient les plus importants de 2021 à 2024 et étaient, en moyenne, inférieurs de 1,2 % pour les estimations révisées. Pour les jeunes hommes, la révision la plus importante a été une diminution de 3,0 % (-36 000) en mai 2021, tandis qu'une révision d'une ampleur similaire a été effectuée en novembre 2024 pour les jeunes femmes (-40 000; -2,9 %). Les taux d'activité (+0,1), d'emploi (+0,1) et de chômage (-0,1) sont demeurés pratiquement inchangés.



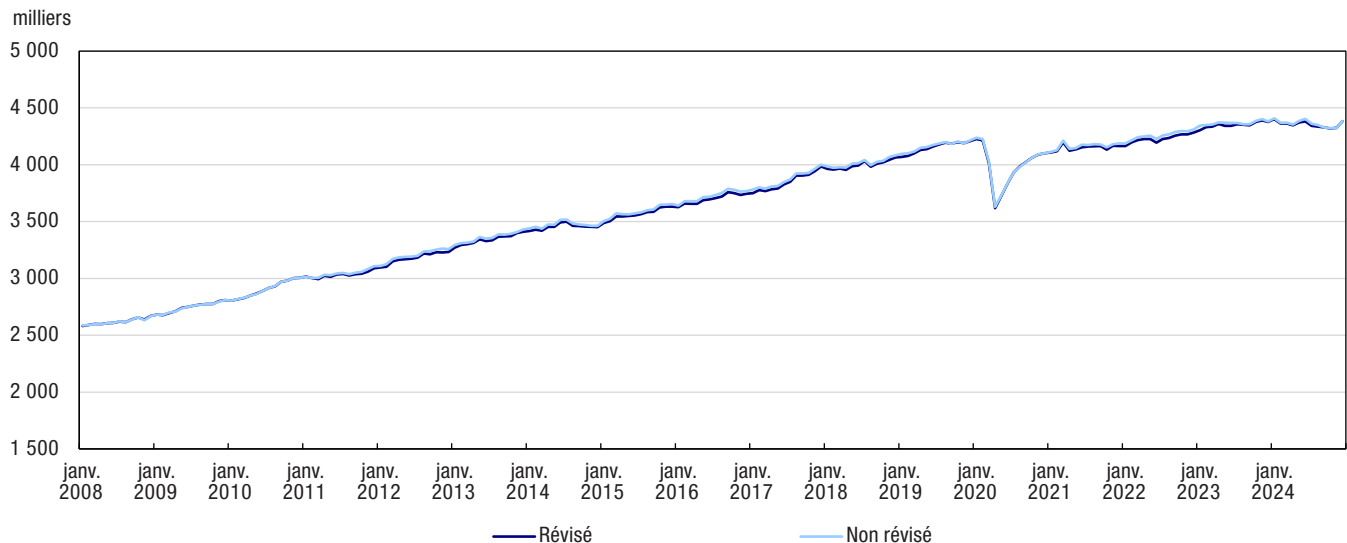
**Graphique 8-C**  
**Emploi, 15 à 24 ans – Comparaison des niveaux révisés et non révisés, données désaisonnalisées de janvier 2008 à décembre 2024**



Source : Statistique Canada, Enquête sur la population active.

Chez les 55 ans et plus, l'emploi a été révisé à la baisse de 0,9 % au maximum (-40 000) en janvier 2023 (graphique 8-D). En moyenne, l'écart avec les estimations non révisées était de -0,4 % en 2023 et de -0,2 % en 2024. Dans la plupart des cas, les niveaux d'emploi révisés pour les personnes de 55 ans et plus n'étaient pas très différents des estimations publiées à l'origine.

**Graphique 8-D**  
**Emploi, 55 ans et plus – Comparaison des niveaux révisés et non révisés, données désaisonnalisées de janvier 2008 à décembre 2024**



Source : Statistique Canada, Enquête sur la population active.

### 7.3 Effets sur les estimations du marché du travail selon la province

Les estimations mensuelles désaisonnalisées de l'emploi pour 2024 ont été révisées en moyenne à la hausse dans cinq provinces. La Colombie-Britannique a affiché la plus forte différence (+2,5 %), suivie du Manitoba (+1,8 %), de la Nouvelle-Écosse (+1,3 %), de l'Ontario (1,3 %), et du Québec (+0,6 %). Les estimations révisées pour le Nouveau Brunswick ont peu changé par rapport aux estimations non révisées.

Les estimations révisées de l'emploi pour 2024 étaient plus faibles dans deux provinces, l'Alberta ayant enregistré la variation la plus importante entre les estimations révisées et non révisées en moyenne en 2024 (-0,9 %), suivie de la Saskatchewan (-0,6 %). Les estimations révisées pour de l'Île-du-Prince-Édouard (0,0 %) sont demeurés pratiquement inchangés.

### 8.0 Estimations pour les territoires

Les totaux de contrôle de la population pour le Yukon, les Territoires du Nord-Ouest et le Nunavut ont été révisés rétroactivement à 2011. Pour le Yukon, les totaux de contrôle de la population étaient en grande partie inchangés de 2011 à 2020, puis ils ont été révisés à la hausse tout au long de 2024. Dans les Territoires du Nord-Ouest, les totaux de contrôle de la population étaient inchangés de 2011 à 2019 et sont demeurés plus faibles que les estimations de la population non révisées tout au long de 2024. Au Nunavut, les totaux de contrôle de la population étaient en grande partie inchangés de 2011 à 2023 et étaient inférieurs aux totaux non révisés de la population jusqu'en 2024.

Les révisions des totaux de contrôle de la population ont eu peu d'effet sur les indicateurs du marché du travail. Pour 2024, les estimations annuelles moyennes révisées de l'emploi étaient plus élevées pour le Yukon (+1 000; +5,0 %), plus faibles et pour le Nunavut (-300; -1,8 %) et étaient inchangées pour les Territoires du Nord-Ouest.

Les niveaux de chômage pour 2024 ont peu varié entre les estimations révisées et non révisées pour les trois territoires. Les taux de chômage révisés dans chaque territoire étaient aussi pratiquement inchangés par rapport aux taux non révisés.

### 9.0 Estimations pour les groupes de population racisés et autochtones

Les pondérations appliquées aux populations racisées et autochtones en âge de travailler ont également été mises à jour à la suite des répartitions de la population et des projections démographiques du Recensement de 2021. Les mises à jour des estimations de l'EPA pour les populations racisées commencent en 2022 lorsque la question a été posée pour la première fois, tandis que les mises à jour des estimations de la population autochtone commencent en 2011.

#### 9.1 Estimations pour les groupes de population racisés

Les estimations antérieures pour les groupes racisés étaient fondées sur la répartition et le profil de croissance du Recensement de 2016 à la suite du Recensement de 2016. Les estimations pour les populations racisées de 2022 à 2024 ont été révisées afin d'intégrer les données récentes extraites de la base de données d'Immigration, Réfugiés et Citoyenneté Canada (IRCC), qui contient des renseignements sur le nombre d'immigrants ayant récemment obtenu le droit d'établissement au Canada et leur pays d'origine. Pour obtenir de plus amples renseignements sur le calcul des totaux de la population pour les groupes de population racisés, voir l'annexe B.

Les totaux de contrôle révisés de la population en âge de travailler de l'EPA pour les populations racisées en 2024 étaient supérieurs de 11,4 % (+1 087 000) aux totaux non révisés. Les totaux révisés de la population étaient plus élevés que les données non révisées pour la majorité des groupes de minorités visibles : Sud-Asiatiques, Noirs, Philippins, Arabes, Latino-Américains, Asiatiques du Sud-Est, Asiatiques occidentaux, Coréens, Japonais, minorités visibles n.i.a. (non incluses ailleurs) et plusieurs minorités visibles. Les estimations révisées de la population des groupes racisés étaient plus élevées que celles non révisées dans toutes les provinces, en particulier en Ontario (+497 000; +10,3 %), en Colombie-Britannique (+184 000; +10,8 %) et au Québec (+175 000; +14,4 %).

Il n'y avait pas d'écart entre les taux de chômage révisés et non révisés pour les populations racisées à l'échelle nationale (la moyenne est demeurée à 8,6 % en 2024). Les taux d'activité et d'emploi révisés étaient plus élevés que les taux non révisés dans la plupart des provinces, sauf en Alberta.

## 9.2 Estimations pour la population autochtone

Les totaux de contrôle de la population en âge de travailler de l'EPA pour la population autochtone vivant hors réserve ont généralement été révisés à la baisse, l'impact le plus important ayant été observé en décembre 2024 (-102 000; -7,6 %).

En 2024, il n'y avait pas d'écart entre les taux de chômage révisés et non révisés pour les populations autochtones vivant hors réserve à l'échelle nationale. Il y avait aussi peu de différences entre les taux d'activité et d'emploi révisés et non révisés.

## Annexe A : Modifications des composantes dans le changement de base de la population

La population cible de l'EPA comprend la population âgée de 15 ans et plus, y compris la population née au Canada, les immigrants et les résidents non permanents. Elle exclut les personnes appartenant aux catégories suivantes : population vivant dans les réserves, résidents institutionnels, Canadiens vivant à l'étranger et membres à temps plein des Forces armées canadiennes.

Les composantes de l'accroissement démographique comprennent les naissances, les décès, l'immigration, l'émigration, l'émigration de retour, la migration interprovinciale et les variations dans le nombre de résidents non permanents (RNP). La méthode utilisée pour calculer les totaux de contrôle de population, la méthode des composantes, s'appuie sur l'ajout ou la soustraction des composantes de l'accroissement démographique à une population de base chaque mois. Le changement de base de l'EPA repose sur l'adoption d'une population de base calculée à partir du Recensement de 2021 en remplacement du Recensement de 2016.

Les écarts entre les deux séries sont très faibles de 2011 à juillet 2018 et ce, pour toutes les provinces et territoires. Ils sont principalement le résultat d'améliorations méthodologiques apportées rétrospectivement à certaines composantes de l'accroissement démographique.

Les écarts entre la série non révisée et la série révisée pour les dernières années sont attribuables à trois facteurs principaux.

Premièrement, le facteur prépondérant est le fait que les totaux de contrôle démographique sont basés pour la première fois sur les estimations de population de Statistique Canada qui utilisent le Recensement de 2021 (diffusées en septembre 2023).

Deuxièmement, la méthodologie utilisée pour calculer les variations mensuelles du nombre de RNP pour les totaux de contrôle de la population de l'EPA a été mise à jour. À compter de juillet 2019, dans la série révisée, la moyenne mobile de 12 mois utilisée pour estimer les RNP pour chaque date de référence est fondée sur les renseignements disponibles les plus récents avec un décalage d'un mois. Dans la série non révisée, les moyennes mobiles sur 12 mois ont été calculées avec un décalage de trois à cinq mois.

Troisièmement, les différences observées entre la série non révisée et la série révisée découlent également des révisions apportées aux totaux des populations exclues de l'univers de l'EPA. Cela comprend des estimations de la population institutionnelle et de la population vivant dans les réserves qui sont produites à partir du Recensement de 2021 pour la série révisée.

Il convient de noter que la série révisée comprend également des renseignements démographiques révisés supplémentaires. Certaines des différences pour la période allant de 2021 à 2024 sont attribuables à l'utilisation d'estimations révisées plutôt que d'estimations provisoires des composantes de la croissance démographique.

Les changements méthodologiques mis en œuvre ont amélioré la cohérence des séries chronologiques historiques de l'EPA. De plus, ces changements font en sorte que les données demeurent cohérentes et plus réactives aux variations prospectives des taux de croissance démographique.

### L'incidence des révisions sur la structure par âge et par genre

Les différences entre la série révisée et la série non révisée peuvent varier selon l'âge et le genre.

Ces écarts sont un peu plus prononcés chez les personnes âgées de 15 à 34 ans. Deux principaux facteurs peuvent expliquer cela. Tout d'abord, l'effet du changement de base des totaux de contrôle de la population (*erreurs en fin de période*) est généralement plus grand pour les adultes de moins de 30 ans. De plus, la méthode mise à jour pour calculer les totaux de contrôle de la population, en utilisant des moyennes mobiles sur 12 mois pour les résidents non permanents, a une incidence plus importante sur la population des jeunes parce que les RNP représentent une plus grande part de ce groupe.

## **Annexe B : Méthodologie utilisée pour créer des totaux de contrôle de la population pour les groupes racisés**

La méthodologie utilisée pour générer des totaux de contrôle pour les groupes de population racisés est une combinaison d'interpolation linéaire et de projections par microsimulation. Comme par le passé, les totaux de contrôle pour les dates de référence qui se situent entre deux recensements antérieurs sont obtenus au moyen d'une interpolation linéaire. Les totaux de contrôle pour les dates de référence qui suivent le Recensement de 2021 sont générés par un modèle de microsimulation. Ce modèle génère des estimations pour les groupes racisés en projetant la population selon les caractéristiques ethnoculturelles, à compter du jour du Recensement de 2021.

Le modèle utilisé pour générer les totaux de contrôle pour la période suivant le Recensement de 2021 est fondé sur les données rajustées du Recensement de 2021 et comprend les renseignements les plus récents sur les diverses composantes de la croissance démographique (p. ex. naissances, décès, nombre d'immigrants et d'émigrants). Il comprend également des données récentes extraites de la base de données d'Immigration, Réfugiés et Citoyenneté Canada (IRCC); par conséquent, les totaux de contrôle reflètent le nombre d'immigrants qui se sont établis au Canada entre 2021 et 2024 et leur pays d'origine.

## Annexe C : Concordance entre les anciens et les nouveaux tableaux de données pour les régions infraprovinciales et les tableaux de données consolidés

**Tableau C-1**

### Concordance entre les anciens et les nouveaux tableaux de données pour les régions infraprovinciales

| Ancien numéro de tableau | Nouveau numéro de tableau | Titre de tableau   |
|--------------------------|---------------------------|--|
| 14-10-0393               | 14-10-0464                | Caractéristiques de la population active selon la province, le territoire et la région économique, données annuelles   |
| 14-10-0378               | 14-10-0458                | Caractéristiques de la population active selon la région métropolitaine de recensement, moyennes mobiles de trois mois, données non désaisonnalisées             |
| 14-10-0385               | 14-10-0461                | Caractéristiques de la population active selon la région métropolitaine de recensement, données annuelles  |
| 14-10-0390               | 14-10-0463                | Absence du travail chez les employés à temps plein selon la géographie, données annuelles  |
| 14-10-0387               | 14-10-0462                | Caractéristiques de la population active selon la région économique, moyennes mobiles de trois mois, données non désaisonnalisées                                |
| 14-10-0380               | 14-10-0459                | Caractéristiques de la population active selon la région métropolitaine de recensement, moyennes mobiles de trois mois, données désaisonnalisées                 |
| 14-10-0383               | 14-10-0460                | Caractéristiques de la population active selon les régions métropolitaines de recensement de Montréal, Toronto et Vancouver, données mensuelles désaisonnalisées |

Source : Statistique Canada, Enquête sur la population active.

Tableau C-2

## Concordance entre les anciens et les nouveaux tableaux de données pour les tableaux de données consolidés

| Ancien numéro des tableaux                           | Nouveau numéro de tableau | Titre de tableau   |
|--|---------------------------|--|
| 14-10-0379<br>14-10-0430                             | 14-10-0467-01             | Caractéristiques de l'emploi selon la région métropolitaine de recensement, moyennes mobiles de trois mois, données non désaisonnalisées         |
|  | 14-10-0467-02             | Emploi selon l'industrie et la région métropolitaine de recensement, moyennes mobiles de trois mois, données non désaisonnalisées                |
|  | 14-10-0467-03             | Emploi selon la profession et la région métropolitaine de recensement, moyennes mobiles de trois mois, données non désaisonnalisées              |
| 14-10-0384<br>14-10-0419                             | 14-10-0468-01             | Caractéristiques de l'emploi selon la région métropolitaine de recensement, données annuelles  |
|  | 14-10-0468-02             | Emploi selon l'industrie et la région métropolitaine de recensement, données annuelles   |
|  | 14-10-0468-03             | Emploi selon la profession et la région métropolitaine de recensement, données annuelles   |
| 14-10-0388<br>14-10-0431                             | 14-10-0465-01             | Caractéristiques de l'emploi selon la région économique, moyennes mobiles de trois mois, données non désaisonnalisées                            |
|  | 14-10-0465-02             | Emploi selon l'industrie et la région économique, moyennes mobiles de trois mois, données non désaisonnalisées                                   |
|  | 14-10-0465-03             | Emploi selon la profession et la région économique, moyennes mobiles de trois mois, données non désaisonnalisées                                 |
| 14-10-0392<br>14-10-0420                             | 14-10-0466-01             | Caractéristiques de l'emploi selon la région économique, données annuelles   |
|  | 14-10-0466-02             | Emploi selon l'industrie et la région économique, données annuelles  |
|  | 14-10-0466-03             | Emploi selon la profession et la région économique, données annuelles  |
| 14-10-0104<br>14-10-0363<br>14-10-0366<br>14-10-0367 | 14-10-0469-01             | Caractéristiques de l'emploi selon le groupe autochtone vivant hors réserve, données annuelles   |
|  | 14-10-0469-02             | Emploi selon l'industrie et le groupe autochtone vivant hors réserve, données annuelles  |
|  | 14-10-0469-03             | Emploi selon la profession et le groupe autochtone vivant hors réserve, données annuelles  |
| 14-10-0364<br>14-10-0365                             | 14-10-0470-01             | Caractéristiques de la population active selon le groupe autochtone vivant hors réserve, données annuelles                                       |
| 14-10-0082<br>14-10-0084<br>14-10-0088               | 14-10-0471-01             | Caractéristiques de la population active des immigrants, moyennes mobiles de trois mois, données non désaisonnalisées                            |
|  | 14-10-0471-02             | Caractéristiques de la population active des immigrants selon le pays de naissance, moyennes mobiles de trois mois, données non désaisonnalisées |
| 14-10-0083<br>14-10-0085<br>14-10-0089               | 14-10-0472-01             | Caractéristiques de la population active des immigrants, données annuelles   |
|  | 14-10-0472-02             | Caractéristiques de la population active des immigrants selon le pays de naissance, données annuelles  |

Source : Statistique Canada, Enquête sur la population active.