

Vous pouvez obtenir plus de détails sur les produits et services décrits dans ce numéro, en envoyant la Formule de demande de renseignements commerciaux que vous trouverez à la page 7, au Courrier canadien, ministère de l'Industrie et du Commerce, Ottawa K1A 0H5, Canada.

Peu importe l'époque ou le style . . .

## Les meubles canadiens sont dans le ton

Que la mode soit à l'ancien ou au moderne, les fabricants de meubles canadiens veillent à satisfaire leurs clients.

Courrier canadien vous donne ici l'histoire de cette industrie; en pages 4 et 5, vous trouverez des détails sur quelques firmes en particulier.

Les premiers meubles canadiens étaient simples et purement fonctionnels. En général, les premiers colons se contentaient de tables et de chaises. Puis, au fur et à mesure que les conditions de vie se sont améliorées, on a vu apparaître des lits, des commodes, des armoires, etc., habituellement l'oeuvre du menuisier de l'endroit.

La première usine de meubles fut fondée en 1830, à Kitchener en Ontario. Au cours de la deuxième moitié du XIX<sup>e</sup> siècle, l'industrie s'est développée graduellement. L'Ouest canadien commençait à se peupler et les besoins des nouveaux immigrants assuraient un marché plus vaste. Des hommes d'affaires et des artisans établirent donc de nouvelles usines, dont beaucoup étaient tout simplement le prolongement de leurs scieries. Un très grand nombre de ces usines employaient des artisans venus de Grande-Bretagne, de France et d'autres contrées européennes.

Jusqu'au début de notre siècle, beaucoup de fabriques se spécialisaient dans un seul genre de meubles; par exemple, elles ne faisaient que des tables, ou des chaises, ou des buffets et ainsi de suite. Très peu d'entre elles fabriquaient des mobiliers complets. Aussi, le marchand de meubles parvenait-il difficilement à assortir les couleurs quand il s'agissait de vendre tout un mobilier. Les usines se sont donc mises à fabriquer des séries complètes.

Il y a environ 100 ans, en 1871, la production totale des 4 366 ouvriers du meuble canadien se chiffrait à \$3 500 000. En 1973, les 48 000 employés des 1 225 entreprises de meubles canadiens ont produit pour une valeur de \$1 020 millions.

Le bois d'oeuvre, le bois de placage et le contre-plaqué constituent environ 40% de tous les matériaux qui servent à la fabrication de meubles. Les matériaux de rem-

bouillage comptent pour environ 25% du total; la colle, les matériaux de finition, le verre et le miroir complètent la liste des matériaux.

Le bois provient principalement des arbres feuillus canadiens, orme, bouleau, érable, tilleul et autres, en plus du chêne, de l'acajou et du noyer qui sont importés.

Pour le bois de placage et le contre-plaqué, on utilise beaucoup de bois indigène. Les premiers meubles étaient faits en grande partie de bois massif, mais par la suite on s'est mis à utiliser les bois de placage madrés parce qu'ils rehaussaient grandement l'aspect du produit. Du point de vue de la structure, le panneau de bon placage remplace avantageusement le panneau massif.

Le placage utilisé au début était d'acajou, de noyer ou de chêne, mais au cours des dernières décennies, son usage s'est énormément répandu grâce à l'importation de nouvelles essences venant de presque toutes les régions du monde. On l'achète en feuilles de diverses épaisseurs.

Il y a 50 ans, on collait le bois de placage à la gélatine appliquée au pinceau; le contre-plaqué était fabriqué à l'aide d'une presse manuelle. Plus tard, les colles végétales, les rouleaux applicateurs et les presses hydrauliques firent leur apparition. Plus récemment, certaines colles de résine synthétique, posées par application à haute fréquence, ont permis d'accélérer et d'améliorer la production des panneaux. Les bois de placage laminés sont souvent utilisés pour les dessous de tiroir moulés.

La tendance du bois à absorber et à retenir l'humidité a toujours posé un problème aux ébénistes. En effet, si le bois n'est pas complètement séché avant d'être travaillé, il rétrécira. C'est pourquoi les procédés d'entreposage du bois ont été beaucoup améliorés. De meilleures méthodes d'empilage, une plus grande maîtrise du processus d'étuvage et la vérification par des moyens modernes permettent de produire du bois de dimensions stables. Autrefois, il fallait acheter de grandes quantités de bois bien avant de l'utiliser pour qu'il ait le temps de sécher. En résolvant

toutes sortes de difficultés techniques, on obtient maintenant la meilleure proportion d'humidité possible.

Il y a un vaste choix de tentures d'ameublement. Certains tissus sont fabriqués au Canada et d'autres sont importés, principalement des États-Unis et d'Europe. Les progrès scientifiques ont apporté de nombreux changements: sièges de caoutchouc mousse, tissus de matière plastique et autres nouvelles étoffes d'ameublement qui jouent un rôle dans le design. On utilise le cuir, mais moins qu'auparavant. Les tubes d'acier et d'aluminium servent beaucoup à la fabrication des chaises et des tables, surtout dans les mobiliers de cuisine et de salle de jeux.

Autrefois, la section des machines de l'usine de meubles était rudimentaire, l'agencement étant commandé par un arbre de transmission et des courroies. Depuis environ 1920, on n'a pas cessé de perfectionner les machines et les outils. Bien sûr, l'apparition des moteurs électriques a apporté une grande souplesse.

L'atelier d'ébénisterie a suivi l'évolution de l'industrie; la section d'ébénisterie ressemble maintenant à une chaîne de montage. Une plus grande précision à l'usinage a permis de réduire l'usage des rabots et des ciseaux. Toutefois, l'ébéniste habile est encore un artisan très précieux.

L'application, au pinceau, de plusieurs couches de gomme-laque et de vernis constituait jadis la dernière touche dans la finition d'un meuble; c'était un procédé fastidieux. Autour de 1912, le pistolet est apparu sur le marché, suivi du laque. Ces deux inventions, ajoutées à d'autres petits changements, ont fait accélérer la production.

L'industrie canadienne du meuble est très individuelle, tant en ce qui regarde la propriété qu'en ce qui concerne l'exploitation. La plupart des entreprises sont à



Les artisans canadiens qui sont habiles à faire revivre une époque révolue le sont également pour fabriquer des meubles de maison de style contemporain, comme le démontrent d'autres articles de ce numéro. Les horloges de parquet sont en grande demande, de même que les unités d'ameublement profilées. Les superbes horloges que l'on aperçoit ci-dessus sont faites à la main par la firme Hentschel's de Waterloo. Vous trouverez des détails sur cette entreprise en page 4.

responsabilité limitée; elles sont dirigées par une famille et ont une clientèle régionale. Il n'y a pas de grande unité dominante.

Bien que la plupart des meubles de fabrication canadienne soient

écoulés sur le marché national, les exportations augmentent. En 1960, les exportations se chiffraient à peine à \$1.5 million. En 1972, elles avaient grimpé à \$37.9 million. (Suite à la page 2)

## Le prototype Mudslinger creuse les canaux et les marais

Face à un défi, M. O.F. Cummins de Cummins Marine Industries l'a relevé de front.

Conscient de la nécessité d'avoir une machine qui creuserait les marais, les canaux d'irrigation et les cours d'eau, M. Cummins a conçu et fabriqué le prototype Mudslinger — le seul de son genre jusqu'à présent — qui a effectivement relevé le défi.

Le Mudslinger, couramment employé dans le marais de Hollande, riche région maraîchère caractérisée par une terre noire, au nord de Toronto, est un chaland long de 36 pi (10.9 m), large de 10 pi (3 m) et haut de 3 pi et 8 po (1.1 m).

Sur ce chaland, une chaîne à godets creuse et dépose le matériel dans une trémie qui broie les longues particules telles que les mauvaises herbes et les petits morceaux de bois et les souffle à une dis-

tance de 75 pi (23 m), jusqu'au lieu où l'on en dispose. Si ce lieu est hors de portée du chaland, le matériel peut être soufflé dans une petite barge pour être disposé par la suite. Dans un cas ou dans l'autre, le système de soufflerie élimine la nécessité d'étapes telles que les travaux de terrassement et de nivellement.

Le système hydraulique et le souffleur du prototype sont alimentés en énergie par un Detroit V6 Diesel (on peut utiliser toute autre machine semblable) de 175 CV qui consomme environ 7 gallons (26.4 litres) d'essence à l'heure. La propulsion, lors du creusage, s'effectue au moyen de deux béquilles longues de 28 pi (8.5 m). Elles sont installées sur des chenilles de chaque côté du chaland et grâce à un treuil le bateau avance. Ce qui veut dire qu'il avance pendant que les béquilles restent en posi-

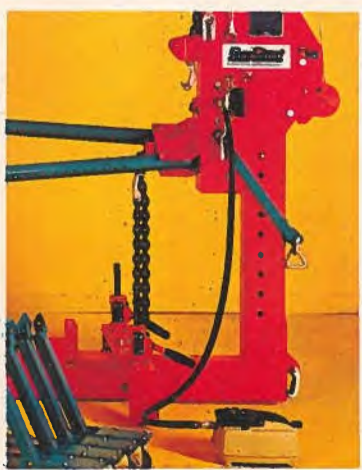
tion jusqu'à ce qu'arrive l'extrémité de la chenille. Elles sont alors soulevées par des cylindres hydrauliques et amenées à l'avant du chaland afin de commencer le cycle suivant.

Le Mudslinger est conçu pour fonctionner dans des régions où la machinerie terrestre ne peut pas être utilisée: les canaux d'irrigation, les canaux destinés à combattre les moustiques, les canaux et les cours d'eau où on enlève les algues et les mauvaises herbes, et lorsque l'on doit creuser de nouveaux canaux dans des terrains marécageux afin que l'eau stagnante coule et qu'elle s'oxygène.

Bien que cette société d'Islington (Ontario) n'ait pas ses propres installations de fabrication, elle peut faire exécuter les commandes en sous-traitance. M. Cummins envisage aussi d'accorder des licences de fabrication. Code 1-1

### Table des matières . . . Page

Solution à la pollution . . . . .	2
L'automatisation de la ventilation . . . . .	2
Un nouveau plafond . . . . .	3
La petite école rouge . . . . .	3
Casques protecteurs . . . . .	6
Des "roues énormes" fabriquées par Titan . . . . .	7
Les pièces de frein . . . . .	7
Demande de renseignements . . . . .	7



Tous les outils pour faire le travail . . . voir l'équipement de service automobile à la page 8.

## courrier canadien

Anna Armstrong Hibberd, rédactrice  
Robert Schetagne, Service français  
Stephen Clarke  
conception graphique

Publication du ministère de l'Industrie et du Commerce, Ottawa. On peut se procurer des exemplaires, sans frais, en s'adressant à l'un des 86 délégués commerciaux du gouvernement canadien en poste dans 62 pays. Reproduction autorisée sans restriction.

(Suite de la page 1)

lions. Soucieuses de rejoindre un plus grand nombre d'acheteurs, les firmes canadiennes ont participé aux salons du meuble de Hickory et de High Point en Caroline du Nord, de New York et de Jamestown dans l'État de New York,

ainsi qu'à celui de Chicago dans l'Illinois.

Pour pallier la disparition rapide — partout dans le monde — des artisans d'autrefois, quelques écoles canadiennes ont décidé d'offrir des cours en dessin et en technique du meuble. Deux écoles de formation, soit l'Ontario College of Art et le Ryerson Institute of Technology, sont situées à Toronto, tandis que Montréal a son École du meuble, qui offre un cours de quatre années en construction et dessin de meubles. Le Conestoga College of Applied Arts and Technology de Kitchener en Ontario et l'École du meuble de Victoriaville au Québec, sont aussi des écoles reconnues.

Tout comme leurs aînés, les jeunes dessinateurs de meubles du Canada ont le don d'allier les matériaux les plus divers pour fabriquer leurs ameublements, depuis le bois traditionnel jusqu'aux matières plastiques du tout dernier cri.

Code 2-1

## Solution facile à la pollution!

Cette chasse d'eau pour toilette pollution dans les chalets et les résidences secondaires. Éliminant l'effluent de plus de 95%, le Flush-O-Matic donne une chasse de



moins d'une pinte (1.137 litre) d'eau et, étant donné qu'il peut fonctionner sans pression d'eau (en versant manuellement de l'eau dans la cuvette), il est idéal en hiver ou lorsque les services d'électricité ne fonctionnent pas. Hygiénique et facile à installer, le Flush-O-Matic est construit de pièces en plastique et en métal qui résistent à la corrosion. Recommandée par les inspecteurs sanitaires et de plomberie pour les fosses septiques et les systèmes de réservoirs, cette toilette est reconnue comme un économiseur d'eau et un appareil réduisant la pollution. L'Association canadienne de normalisation l'a approuvée. Sanitation Equipment Ltd, qui exporte en Nouvelle-Zélande, en Australie, en Grande-Bretagne et aux États-Unis, est aussi reconnue pour son Potpourri, système de toilette portatif de remise en circulation de l'eau.

Code 2-2

## L'automatisation de la ventilation assure des cuisines plus propres et plus sûres

Le ventilateur "Quest CleanAir" fabriqué par la société Quest Metal Works Limited de Vancouver (Colombie-Britannique) assure plus de propreté, de fraîcheur et de sécurité dans les cuisines commerciales.

Le ventilateur "Quest" aère la cuisine automatiquement, élimine les graisses de la cuisinière et assure une protection contre l'incendie presque à 100%. De plus, il est auto-nettoyant.

Le système interne de protection contre l'incendie comprend des thermostats sensibles à la chaleur du feu et intégrés à un circuit électrique de façon à entraîner automatiquement l'ouverture du robinet d'eau de lavage; il provoque également la fermeture du ventilateur aspirant et des gaines de ventilation, et empêche ainsi le feu de se propager dans les conduites et les étages supérieurs de l'immeuble.

Le système de contrôle des incendies peut être actionné manuellement grâce à un levier situé à un endroit approprié (pour vérifier le système régulièrement) ou à l'aide de boutons de télécommande disposés partout dans la cuisine. Pour un contrôle plus complet, il est possible d'ajouter un système

d'extincteurs chimiques secs ou au CO<sub>2</sub>.

Le système d'eau de lavage est entièrement automatique et contrôlé par une minuterie pouvant se régler pour ouvrir ou fermer le jet d'eau à toute heure du jour ou de la nuit ou plusieurs fois au cours d'une journée, s'il y a lieu. L'eau est vaporisée sous pression par des injecteurs rapprochés, disposés dans une tubulure en acier inoxydable de façon que l'eau se répande sur toute la surface.

Le système d'eau de lavage comprend un injecteur de dissolvant; ainsi, lorsque le système est fermé, l'intérieur du ventilateur est automatiquement nettoyé à l'aide d'une eau chaude sous pression contenant un dissolvant. Les graisses passent alors dans le canal d'écoulement.

Les ventilateurs en acier inoxydable soudé sont munis d'une gorge d'évacuation lubrifiée de même matériau, composée d'un ensemble de tuyaux de 1 1/2 po (3 cm) et atteignant une longueur totale de 12 pi (3.6 m); ils sont offerts en différents modèles pour répondre à plusieurs usages.

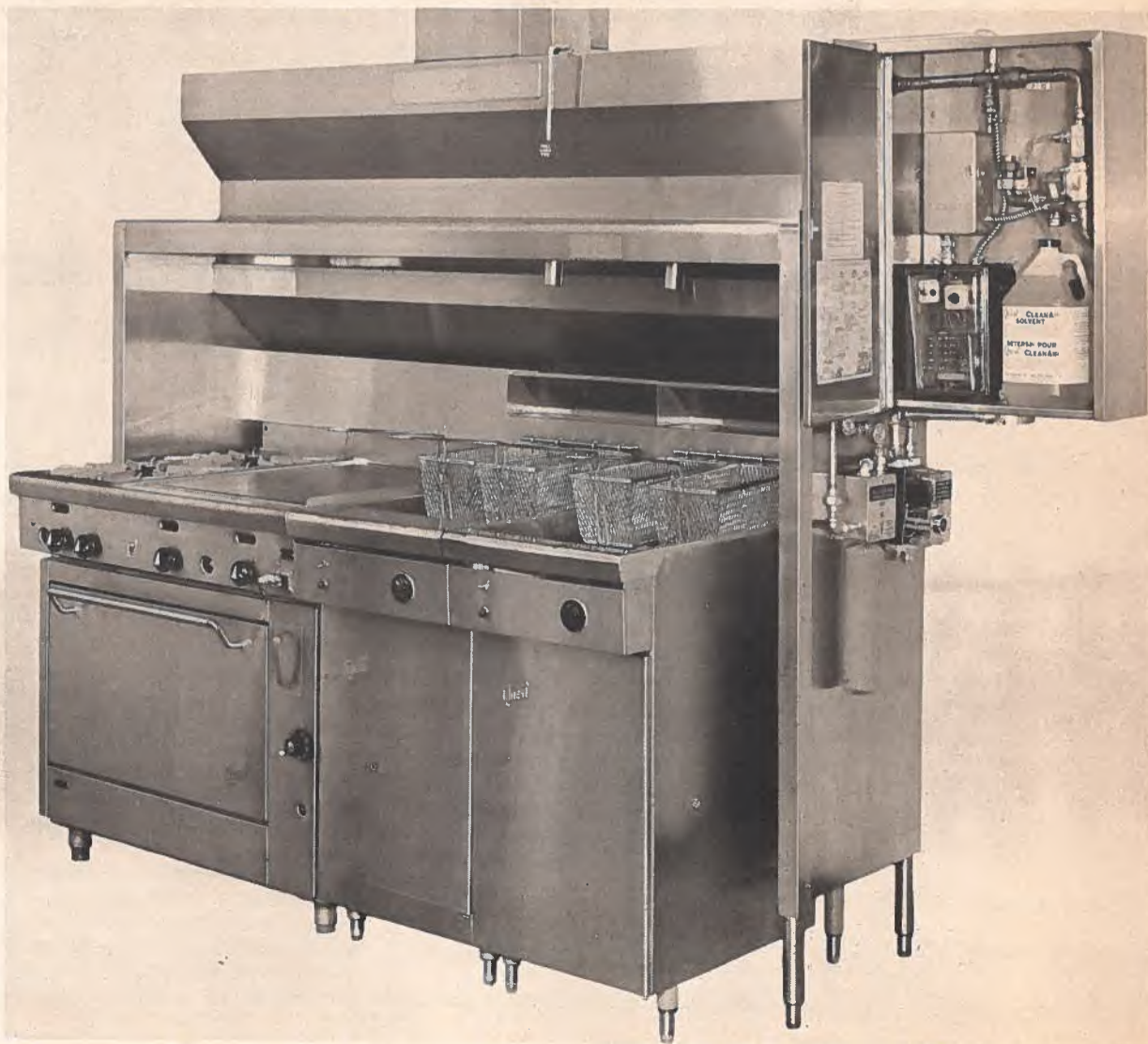
Ainsi, le modèle "S" est l'unité courante fixée au-dessus des cuisinières, poêles à frire, tôles circu-

lares et grills. Il peut s'adapter également au matériel de cuisine modulaire ou avec comptoir. Il est normalement conçu pour être suspendu au mur à l'aide d'un support d'acier. Il peut constituer une unité indépendante ou détachée.

L'unité la plus populaire est le modèle "LPO" de profil bas, qui est apprécié dans les cuisines d'hôtels, d'hôpitaux et d'institutions. Le "LPO" permet d'ajouter un tube fluorescent spécial soigneusement dissimulé derrière la plaque de revêtement avant.

Le modèle "D" est conçu pour les services à l'automobile dont les cuisines peuvent être vues du public. Il peut aussi servir dans les cuisines où il est possible d'intégrer les conduites à l'intérieur ou sous le plancher. La ventilation vers le bas élimine les conduites désagréables à voir et améliore grandement l'apparence et l'efficacité d'une cuisine.

La société Quest Metal Works Limited exporte aux États-Unis et recherche actuellement des marchés internationaux ainsi que des fabricants à qui offrir ses produits sous régime de licence.



## Vérification rapide et exacte de l'affaissement du béton

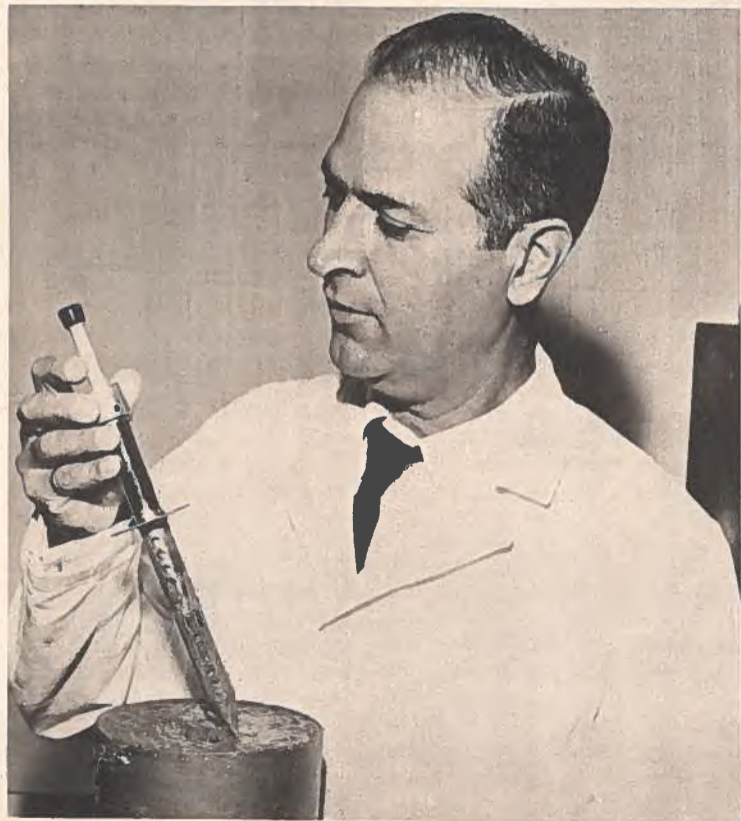
Il ne faut plus que 60 secondes pour mesurer exactement l'affaissement du béton à l'aide de l'appareil d'essai "K-Slump" fabriqué par la société Smith-Roles Ltd, de Saskatoon (Saskatchewan).

Cette invention du professeur K. W. Nasser, du département de génie civil de l'Université de Saskatchewan, représente une amélioration considérable par rapport au cône traditionnel de vérification et permet aux ingénieurs et aux entrepreneurs de mesurer l'affaissement du béton même une fois coulé.

Cet appareil d'essai de taille suffisamment petite pour qu'on puisse le transporter comme un mètre à ruban ou une règle à calcul est d'usage facile et rapide. Il comporte principalement un tube vide gradué d'en-

viron 12 po de long (30.4 cm) et 3/4 po de diamètre (1.9 cm) qu'on peut introduire à la main dans le béton frais. Celui-ci comprend une extrémité robuste et conique qui facilite l'insertion, un disque rond qui règle la profondeur d'immersion et deux séries d'ouvertures par lesquelles le béton frais peut pénétrer dans le tube. L'échelle d'immersion indique le niveau du béton contenu dans la sonde et de ce fait, l'affaissement du béton.

L'appareil d'essai "K-Slump" peut être immergé dans un cylindre de 6 sur 12 po (15.2 sur 30.4 cm), les seaux, les brouettes, les déversoirs de camions-bétonnières, les dalles, les colonnes, les poutres et les autres contenants dans lesquels on coule le béton.



Le professeur K. W. Nasser, inventeur de l'appareil d'essai "K-Slump" examine l'affaissement du béton fraîchement coulé dans un cylindre d'essai. Fabriqué par la Smith-Roles Ltd, cet appareil est le premier dispositif qui permet de mesurer l'affaissement du béton une fois versé dans les formes. Il n'exige aucune connaissance de la graduation et un opérateur n'a pas besoin d'une formation poussée pour l'utiliser. Jusqu'à présent, plus de 400 unités ont été employées dans les laboratoires d'essai et sur les chantiers de construction de différents pays.

Code 2-3

Le ventilateur de modèle "S" de la société Quest est normalement conçu pour être suspendu au mur; il s'agit d'un des ventilateurs fabriqués par la firme de Vancouver pour améliorer la propreté et la sécurité dans les cuisines d'établissements commerciaux et d'institutions.

Code 2-4

# Un nouveau plafond hors de l'ordinaire

Une société montréalaise a conçu un nouveau type de plafond qui est vraiment remarquable. La société Integrated Lighting Canada Limited (Intalite), renommée pour ses systèmes de plafonds lumineux, met actuellement sur le marché son système Magnagrid.

Magnagrid est un plafond en aluminium, tridimensionnel et universel; il s'agit d'un modèle à grilles-écrans, multidirectionnel et à relief prononcé qui permet une utilisation variée en de nombreux lieux.

Grâce à ce plafond, il est possible pour les architectes, les ingénieurs et les dessinateurs de suspendre des lampes, soit en les intégrant à la surface, soit en les disposant au hasard sous le plafond. De la même façon, le matériel acoustique, les arroseuses à jet tournant et les diffuseurs d'air peuvent être dissimulés discrètement à l'intérieur.

Ce plafond peut être fixé mur à mur ou en îlots de dimensions variables. On peut l'installer partout: dans des endroits commerciaux importants comme les mails, les

grands magasins, les usines et les espaces plus restreints tels les bureaux à aménagement paysager, les bibliothèques et les salles d'attente. Étant donné sa souplesse, il convient aux encoignures, aux espaces circulaires et aux croisements des corridors.

Les panneaux sont assemblés de façon que les grilles-écrans se soutiennent pour former un panneau résistant de deux pi<sup>2</sup> (0.4 m<sup>2</sup>). Celui-ci se vend en trois dimensions: 3.1, 4.1 et 5.6 po (78, 113 et 143 mm) mais tous les panneaux ont deux po d'épaisseur (50.8 mm).

Sur place, les panneaux sont fixés à un support continu intégré qui se fond avec les grilles pour former une surface uniforme et multidirectionnelle. Les panneaux sont expédiés à plat.

Ce plafond est offert en blanc semi-lustré, en aluminium brossé ou en similibois. On peut obtenir d'autres finis sur demande.

Vous pouvez également obtenir, sur demande à la société, de la documentation en français, danois, anglais, allemand, italien, japonais, norvégien et portugais.

L'attrayant plafond Magnagrid d'Intalite crée de l'ambiance dans ce bureau à aménagement paysager de Montréal. Code 3-1



# La petite école rouge se modernise et devient une aide didactique

La société Science Research Associates (Canada) Limited de Don Mills (Ontario) fabrique actuellement un jeu facile, pouvant servir à l'enseignement de l'alphabet.

Appelé "L'école", ce jeu comprend une boîte de cartes en couleurs qui encouragent chaque enfant à apprendre de façon autonome et à mettre ses connaissances en pratique. Il comporte également 10 couvertures en plastique réutilisables, 10 crayons feutres non toxiques pour permettre à l'élève de répondre aux questions, un calepin personnel servant à noter les progrès de l'enfant et un guide d'enseignement de 16 pages. Les 340 pages (dont 260 entièrement en couleurs) sont soigneusement classées pour permettre un cycle d'apprentissage théorique et pra-

tique. Chaque carte comprend des directives claires et précises de même qu'un dessin original. Rassemblées en unités selon les couleurs, ces cartes permettent aux enfants d'apprendre facilement les particularités orales de la langue, les consonnes initiales, finales, moyennes et variables, les syllabes, les voyelles, les noms composés, les contractions et les différents préfixes et suffixes. Pour être en mesure de suivre ce programme, l'enfant ne doit posséder qu'une connaissance minimale de l'alphabet.

La réponse clé est indiquée au verso de la carte; ainsi, le programme comporte un contrôle automatique. L'enfant inscrit sa réponse sur une couverture en plastique, puis la vérifie en retournant sa carte. Selon les auteurs de ce

jeu, "L'école" rend l'apprentissage agréable et amusant.

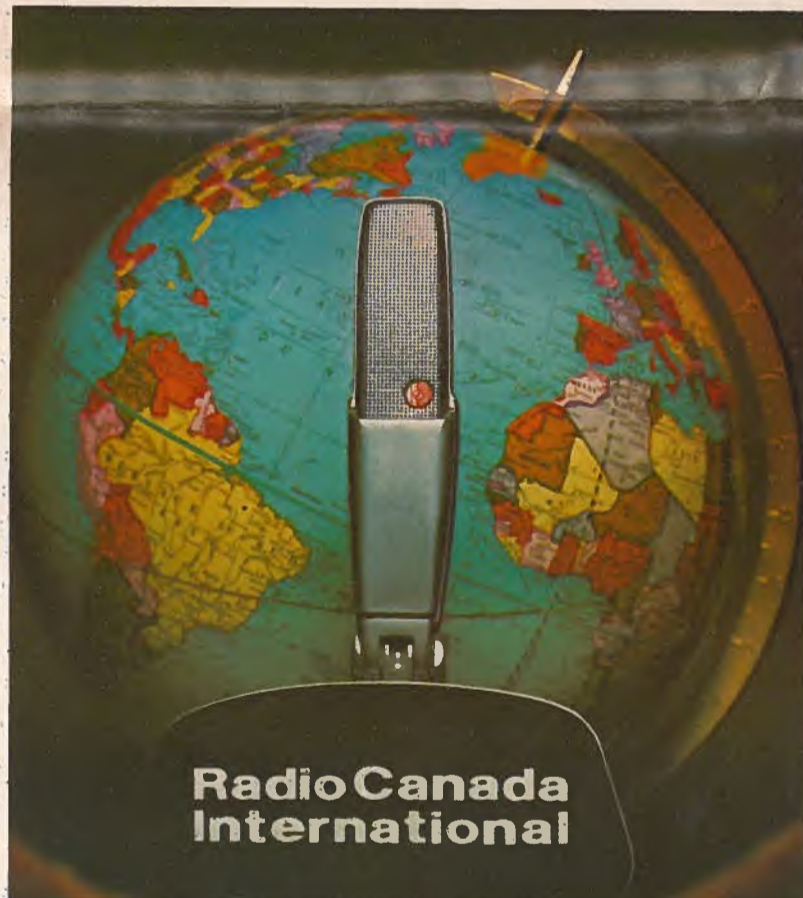
Grâce à ces cartes, les enfants peuvent progresser à leur propre rythme. De simples dossiers font état du progrès de chacun et laissent à l'enseignant le choix d'imposer des exercices individuels, s'il y a lieu.

Le jeu est également utile dans un centre d'apprentissage, une classe traditionnelle ou à aires ouvertes. Bien que destiné à servir de base au programme scolaire des enfants âgés de 6 à 9 ans, ce jeu sert aussi à l'enseignement dans les classes spéciales d'enfants plus âgés.

Ce jeu doit son nom à son emballage: une petite école rouge en plastique non toxique et presque indestructible.



Les enfants pratiquent leur alphabet à l'aide de "L'école" fabriquée par la société Science Research Associates (Canada) Limited. Il peut servir également à l'enseignement d'une langue seconde. Code 3-2



Radio Canada International diffuse chaque jour des émissions sur ondes-courtes qui comprennent, entre autres, le journal parlé, les actualités au Canada, le sport et la météo. Nos animateurs présentent aussi, régulièrement, une chronique économique, des revues de presse et des reportages sur l'environnement et sur l'écologie. Voici les fréquences et les heures de diffusion de nos émissions quotidiennes:

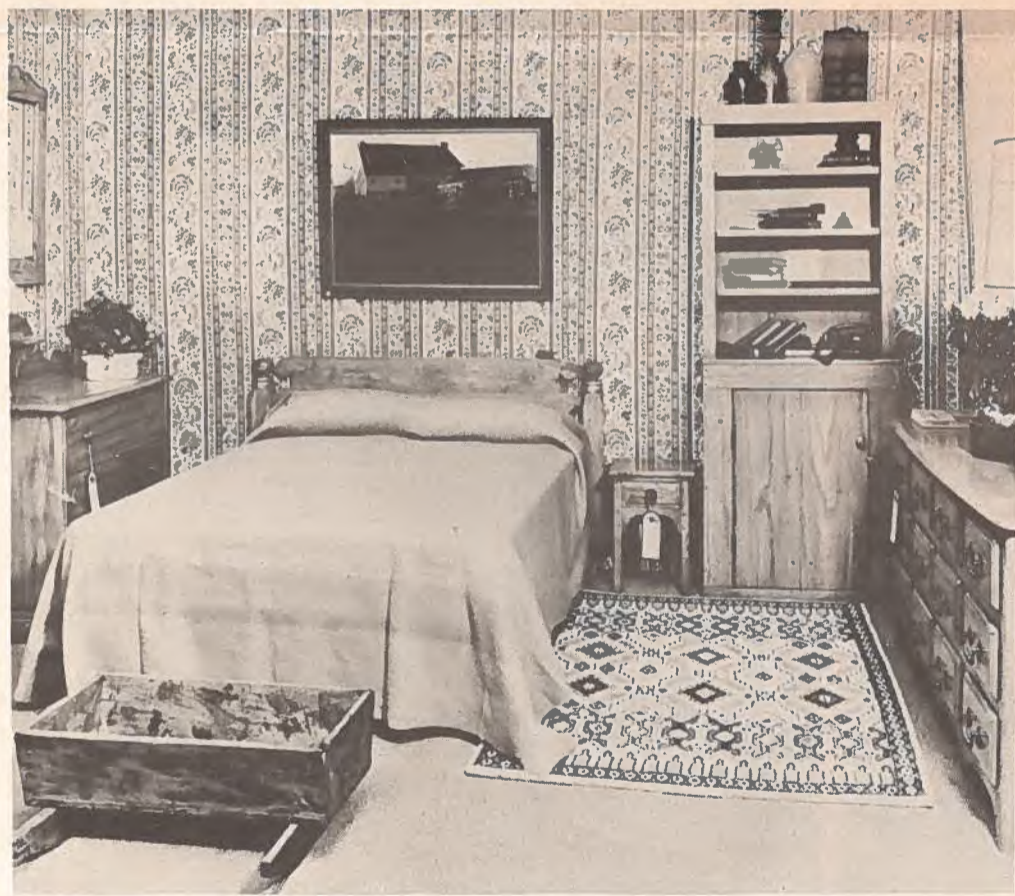
Heure (GMT)	Fréquences		
Vers l'Europe	0700-0727	9685 kHz	6125 kHz
Vers l'Europe	2000-2100	17820 kHz	15325 kHz 11855 kHz
Vers les Antilles et les États-Unis	0200-0255	9655 kHz	6015 kHz
Vers les Antilles et les États-Unis	1100-1125	5970 kHz	15315 kHz 11825 kHz
Vers l'Afrique	0600-0627	9515 kHz	7210 kHz 6110 kHz
Vers l'Afrique	0700-0727	17820 kHz	15325 kHz 11720 kHz
Vers l'Afrique	1915-2000	17820 kHz	15325 kHz 11855 kHz

Pour recevoir gratuitement notre programme des émissions, veuillez écrire à: Radio Canada International, Case postale 6000, Montréal, Canada H3C 3A8.



## Conçu en vue de la qualité

L'un des plus grands fabricants de meubles du Canada attribue son succès à la qualité et à la facture supérieures des ses produits. La Sklar Furniture Ltd, de Whitby en Ontario, a été fondée il y a plus de 60 ans; elle exporte ses produits depuis cinq ans environ. Sur les marchés d'exportation, elle met surtout l'accent sur les tissus en velours remarquables qui recouvrent le mobilier rembourré et sur la beauté du bois exposé. Les ensembles se vendent à des prix raisonnables; ils permettent aux détaillants d'offrir des meubles exclusifs et de réaliser de nombreuses ventes et d'excellents bénéfices. Le mobilier de salle à dîner et de chambre à coucher de cette société existe dans les styles contemporain, colonial, espagnol et traditionnel. À l'étranger, elle a des salons d'exposition à Hickory (Caroline du Nord) et à San Francisco (Californie). On peut voir sur cette photo, le canapé et le fauteuil de style 417 de la Sklar. Code 4-1



## Charme d'autrefois

Ces reproductions authentiques de meubles en bois ayant servi au Canada anglais et au Canada français au cours du XVIII<sup>e</sup> et XIX<sup>e</sup> siècle, ressuscitent avec succès l'ambiance de ces temps anciens. Cette série "Canadiana rustique" a été introduite au début de 1974 par la société Simmons Limited, de Montréal au Québec, depuis longtemps reconnue pour ses ameublements de première qualité. Tous les éléments de ce mobilier "Canadiana rustique" sont faits de pin canadien sec; on se sert de bois dur sélectionné pour les pieds de chaises et d'autres pièces, ce qui leur donne plus de solidité et de durabilité. Le pin au ton de miel a une patine et un aspect authentique propices à créer une atmosphère campagnarde. La maison Simmons Limited se signale aussi par ses séries de meubles rembourrés contemporains "Selig" et "Century 2/Vivigrain", un assortiment de meubles de style contemporain dans un choix de neuf couleurs en émail brillant. Code 4-3

## Les horloges antiques séduisent les acheteurs modernes

La firme Hentschel's de Waterloo en Ontario, une filiale de la société HFL Ltd, fabrique des horloges de qualité qui carillonnent harmonieusement dans les maisons un peu partout au Canada, aux États-Unis et en Europe.

La maison Hentschel's, fondée il y a 84 ans, est une des deux seules entreprises au monde qui façonnent encore à la main les coffrets d'horloge de parquet. D'ailleurs ses horloges de toutes dimensions sont renommées dans le monde entier.

Elles sont fabriquées par des maîtres-artisans qui ont le temps et la patience (la fabrication d'une horloge exige parfois de 70 à 80 heures-hommes) de créer à la main ce qu'aucune machine ne saurait reproduire. Les coffrets d'horloge sont faits de bois de choix, tels le noyer, l'acajou, le cerisier et le pin.

Le procédé de fabrication demande qu'on taille les morceaux de bois selon les formes voulues et qu'on leur donne un premier fini. Les ciseleurs font ensuite la sculpture

à la main puis assemble le cadre, les petites ciselures, le fond, les pieds et les portes — d'abord à l'aide de colle et puis avec des vis. On applique un dernier vernis au coffret et on installe les pièces d'horlogerie.

La maison Hentschel's possède des droits de distribution exclusifs pour ses mouvements de haute précision, mouvements qui sont faits en Allemagne par un manufacturier qui fabrique des horloges depuis trois générations. Les mouvements ainsi que les carillons "Westminster", "St. Michael's" et de tuyaux métalliques — qui sonnent les heures et les demi-heures — sont mis à l'essai pendant au moins 24 heures pour assurer leur parfait fonctionnement au moment de quitter l'usine.

La société Hentschel's de Waterloo, qui fabrique également des mobiliers hors-série pour le foyer et le bureau, a fait 1 200 horloges de parquet en 1973 et espère en fabriquer 2 000 en 1974 — alors qu'elle entend mettre sur le marché une série d'horloges appelée "Colonial". Code 4-2



## Ensembles polyvalents de la Woodcraft

Les meubles polyvalents produits par une société de Montréal (Québec) sont idéals pour la maison et le bureau. Les ensembles brevetés d'armoires, de cloisons et de supports, de tables de salle à dîner, de chaises, de tables à café, de tables de bout, de tables de chevet et de têtes de lit de la Woodcraft Ltd sont déjà vendus au Canada, aux États-Unis et au Japon, et la société recherche d'autres débouchés à l'étranger. Les meubles sont faits en chêne canadien et américain massif, en noyer américain, en teck de Birmanie et en palissandre du Brésil; leurs coins arrondis sont de conception unique. Les ensembles d'armoires existent en deux modèles: l'un repose librement sur le plancher, l'autre est fixé au mur. Les armoires ont un fini à l'huile naturel résistant à l'action de l'alcool. Code 4-4



## Les meubles de Vilas Industries créent une atmosphère chaude et accueillante

Une exécution soignée, la simplicité du design et un style sans prétention donnent un aspect chaleureux et accueillant à la série "Colonial/Traditionnel" que fabrique la firme Vilas Industries Limited, fondée il y a 104 ans à Cowansville au Québec. Tous les meubles sont en érable massif. Le fini courant de la maison s'appelle "Érable — éclairage à la chandelle". En 1971, on a introduit un nouveau fini, "Érable — vendanges", qui est légèrement plus foncé, plus chaud et plus brun que le précédent, auquel on ajoute les coches, la patine et l'aspect d'usure qui lui donnent un air antique. Les meubles Vilas sont aussi présentés en sept tons de décoration, lustrés ou décorés à la main. Ces couleurs s'allient aux finis "Érable — éclairage à la chandelle" et "Érable — vendanges" pour donner une touche spéciale qui est celle de la maison Vilas. La firme est également reconnue pour ses meubles rembourrés et elle a récemment mis sur le marché une gamme variée de lampes de table ou sur pied dans la série "Colonial/Traditionnel". La société Vilas Industries Limited exporte au Japon et aux États-Unis, et cherche à s'installer sur le marché international.

Code 5-1



## La firme ICD vient de concevoir un nouveau système modulaire

La société Inter-Continental Design Ltd (ICD), de Toronto en Ontario, vend ses ameublements de qualité supérieure partout au Canada et aux États-Unis, mais elle voudrait atteindre d'autres marchés. Elle a créé récemment un système modulaire de meubles fabriqués à la main, le "Quintette 28". Le système comporte des coffrets de trois dimensions, reposant sur un module de 28 po (71 cm): soit 28 sur 28 po, 28 sur 14 po et 7 sur 14 po (71 x 71 cm, 71 x 35 cm et 17 x 35 cm). Le système comprend également un lit très original qui inclut des espaces de rangement dans les panneaux de tête et de pied. En plus de faciliter l'accès à l'armoire située au pied du lit, le pied du matelas est inclinable sous plusieurs angles. À partir de ces éléments, on peut créer divers assortiments de meubles pour le living, la chambre à coucher, le vivoir, la salle à manger, les salles ou les bureaux. "Quintette 28" est un système amovible et tous les éléments sont interchangeables. Les coffrets sont offerts dans un choix de teck de Birmanie, de palissandre du Brésil et en combinés avec façades en placage blanc.

Code 5-2

## Un mouton dans une peau de tigre?



Le jeune Harry Moskoïff est photographié avec le tout nouveau "mouton sauvage" de la société Prescott: un tapis en peau de mouton portant le dessin d'une peau de tigre. Harry est assis sur un autre produit Prescott, une moquette "quatuor". Celle-ci mesure environ 4 sur 6 pi (1.2 sur 1.8 m) et est formée de quatre peaux de moutons cousues les unes aux autres. Harry connaît bien la société Prescott Hide and Skin Company Limited puisque son grand-père en est président.

Qu'est-ce qui ressemble à la peau d'une espèce menacée d'extinction, mais n'effraie aucun animal sauvage?

Réponse: le tapis "mouton sauvage" fabriqué par la société Prescott Hide and Skin Company Limited de Toronto (Ontario). Cette entreprise a vendu son premier tapis en peau de mouton en 1946 et se classe actuellement parmi les plus grands fabricants de tapis de ce genre au monde.

Son tout nouveau tapis, le "mouton sauvage" est en peau de mouton véritable dont le dessin évoque des peaux d'animaux sauvages comme le léopard, l'ocelot, le tigre et le zèbre. On obtient ces impressions à l'aide d'un pochoir à soie.

Ces tapis sont offerts avec ou sans doublure. Le tapis doublé se compose d'un revers en feutre noir d'excellente qualité qui forme une lisière d'un po (2.5 cm) tout autour. Le tapis non doublé possède un épais revers en cuir.

Les autres tapis en peau de mouton de marque "Moutonia" sont appréciés pour leurs brins longs et doux, leur aspect lustré et leur fini immaculé. On conserve habituellement leur forme originale pour donner au tapis une apparence naturelle. Le fabricant offre également des moquettes formées de plusieurs peaux cousues les unes aux autres pour couvrir des surfaces plus grandes.

Les tapis "Moutonia" sont of-

ferts en blanc, crème, blanc et brun, blanc et noir, renard roux ainsi qu'en 14 autres couleurs.

La société Prescott fabrique également des couvre-lits, des murales, des couvre-sièges et des vêtements élégants. Ainsi, les couvre-lits sont formés de bandes de peau de mouton alternées avec des lisières de laine. Ils sont offerts en six couleurs différentes.

Chaque article est emballé séparément avec les directives de nettoyage.

La société Prescott exporte vers d'autres pays dont l'Autriche, la Grande-Bretagne, l'Allemagne, la Hollande, le Japon et les États-Unis.

Code 5-3

## Siège portatif pour spectateurs fatigués

L'amateur de sports qui veut éviter d'avoir mal aux pieds et aux jambes et de se fatiguer le dos, trouvera peut-être la solution à son problème dans le Specseat, de Dyad Products. Cette combinaison siège-canne est indiquée pour les spectateurs aux tournois de golf, aux courses d'automobiles, aux matchs de football et à bien d'autres endroits où importent le confort et la commodité. Le Specseat est également recommandé pour les golfeurs qui veulent s'accotter ou s'asseoir entre deux coups. Pesant 1 lb (0.45 kg), il se plie lorsqu'on veut marcher et s'ouvre lorsqu'on veut s'asseoir; il s'enclenche dans les deux positions. Le siège-manche, en solide plastique polypropylène moulé, est fixé à un axe d'acier muni d'un embout en plastique. Le Specseat, offert en plusieurs couleurs, peut également servir à la publicité. On appose au siège des étiquettes multicolores ou des dessins en

relief de 4 po (10 cm) de diamètre. En fait, plusieurs commanditaires de courses d'automobiles et de tournois de golf au Canada et aux États-Unis

ont commandé des Specseats portant leurs symboles. Ce produit est commercialisé par Gunn Management and Products Ltd, de Toronto.

Code 5-4

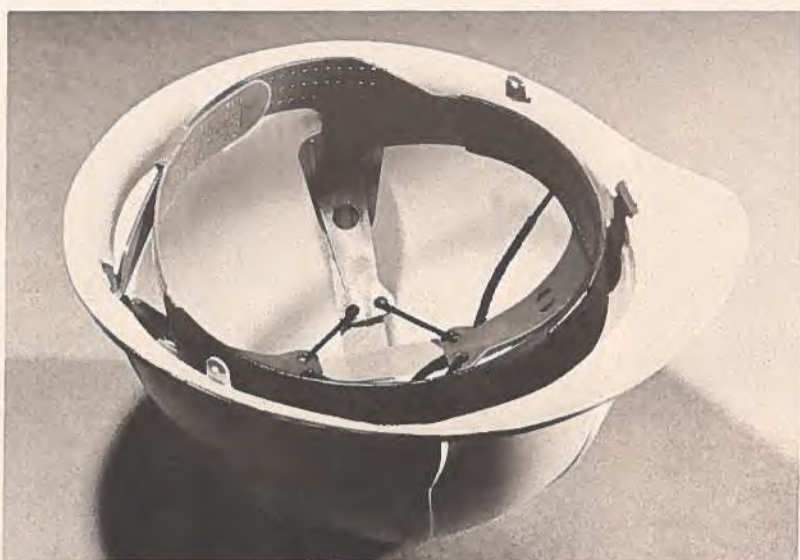


## Casques protecteurs offrant le maximum de sécurité

Les solides casques protecteurs fabriqués par Safe-Tex Manufacturing Company, de Weston (Ontario), assurent un maximum de confort et de sécurité dans tous les secteurs de l'industrie et de la construction.

Fruit de quatre ans et demi de travaux, le casque protecteur Safe-Tex 700 est construit d'une seule pièce moulée de polyéthylène de forte densité. Cette pièce est dotée d'un contour exclusif à huit nervures conçu pour répartir le choc et les coups dans toutes les directions. Le choc est par la suite absorbé et amorti encore davantage par un système de suspension de sangles et de bandes en nylon moulé de polyéthylène de faible densité.

Le Safe-Tex 700, dont les essais à différents niveaux ont été réussis, est très résistant à la perforation et il ne se déforme pas sous l'effet des rayons ultraviolets ou des variations extrêmes de température qu'il aura certainement à subir. De même, les acides, les alcalins, les huiles, les graisses, les solvants, les pulvérisations de chasse-insectes, les détergents et les



Le casque protecteur Safe-Tex 700, fabriqué par Safe-Tex Manufacturing Company, assure un maximum de sécurité et de confort dans tous les secteurs de l'industrie et de la construction. Capable de supporter 30 000 volts d'électricité, il peut aussi protéger contre les brûlures.

peintures ne l'affectent pas.

Les autres parties du casque comprennent: un grand bord pour la protection du visage et la déflexion positive, une gouttière profonde et prolongée pour la pluie, une mentonnière intégrée et un

assemblage bien équilibré qui assure un maximum de confort.

Ajustés de façon à convenir facilement aux différents tours de tête, ces casques sont offerts en huit couleurs courantes, et en couleurs spéciales si désiré. Code 6-1

## Produits ingénieux à la hauteur de la renommée de la société

Des machines ont été conçues spécialement pour le montage de nouveaux guides et sièges de soupapes à l'intérieur des culasses d'automobile ainsi que pour le réusinage des moteurs diesel et à essence des camions et des tracteurs. Celles-ci sont fabriquées par la société Ingenious Devices Limited d'Orillia en Ontario.

Ces machines sont universelles et peuvent s'adapter facilement à toutes les culasses au moyen d'une seule série de supports de nivellement; leur fonctionnement est facile, et il ne faut que quelques minutes pour monter, comme il convient, la culasse d'une automobile ou d'un camion de taille moyenne.

Ingenious Devices produit aussi une série étendue de réservoirs de dégraissage destinés à répondre à la demande toujours croissante de contenants pour nettoyer rapidement les culasses, les blocs et les compo-

sants. Ces réservoirs peuvent supporter une charge de 600 lb (272.4 kg) au maximum, et ils sont isolés et chauffés.

La société a également mis au point un outil fort utile qui permet d'éviter l'usure extrême des guides de soupapes en creusant une gorge pour le passage de l'huile. Cet instrument permet de creuser une gorge en spirale dans une surface sans qu'il n'y ait distorsion ou craquement de celle-ci. L'huile ne s'échappe pas à travers les guides de soupapes puisque la gorge s'arrête à la bonne hauteur avant l'orifice de la soupape.

Ingenious Devices Limited approvisionne les marchés de l'Amérique du Nord depuis le début des années 1960; elle est en mesure de fournir des appareils qui peuvent s'adapter aux derniers modèles européens et japonais, et dont les unités sont exprimées en pouces et en millimètres. Code 6-2

## Remorquage et levage rapides et efficaces

Le remorquage et le levage des automobiles peuvent être faciles et efficaces si l'on utilise les machines et les outils de Vulcan Equipment Company Limited.

Établie en 1940, cette société de Toronto (Ontario) fabrique le **cradle snatcher**, le vérin hydraulique P4, le vérin de rampe 70, le **Lift-n-Tow**, le vérin à châssis de modèle FL32 et le **Jiffy Jack** pneumatique.

Le **Jiffy Jack**, qui soulève la plupart des automobiles par l'avant, le côté ou l'arrière, peut être actionné facilement; grâce à son large cadre, il offre une grande stabilité; il fonctionne sous une pression d'air de 150 lb/po<sup>2</sup> (65 kg/cm<sup>2</sup>), soulève une automobile en quatre secondes et ne nécessite qu'un minimum d'entretien.

Le vérin à châssis de modèle FL32 de Vulcan est un cric à grande portée qui n'endommage ni les pare-chocs ni les garnitures d'une automobile. Son cylindre à air permet de soulever rapidement

et doucement jusqu'à deux tonnes (1.8 tonne métrique) en 10 secondes à une hauteur maximale de 28 po (71.7 cm). Au fur et à mesure qu'il soulève l'automobile, il roule vers celle-ci de sorte qu'il s'ajuste automatiquement à une position stable et sécuritaire.

Un autre produit de la Vulcan, le **cradle snatcher**, est conçu pour un remorquage sans dommage. Sa conception permet une manutention rapide de toutes les automobiles en les soulevant par les roues. Sa poutre hydraulique et télescopique soulève l'automobile et la transporte au-dessus des roues de la dépanneuse, ce qui assure une stabilité de remorquage optimale.

En plus de produire des appareils pour la réparation des automobiles, la Vulcan fabrique un matériel pour le rechapage des pneus qui est vendu sur les marchés internationaux sous la marque de commerce "Vulcap". Les produits de cette entreprise sont exportés dans plus de 40 pays. Code 6-4

## Au Canada seulement . . .

### Les fabricants d'autocars emploient un moteur plus propre et plus silencieux

Deux sociétés américaines et une entreprise canadienne ont produit, en collaboration, un autocar plus sûr, plus silencieux, qui vibre moins et pollue moins.

La société canadienne Motor Coach Industries Limited (MCI) de Winnipeg (Manitoba) fabrique le nouvel autocar à turbine MC-8. Les entreprises américaines sont Detroit Diesel Allison, filiale de General Motors qui fabrique les moteurs d'autobus à turbine au gaz et Greyhound Lines qui a effectué les essais routiers de l'autocar. La société MCI est le seul fabricant d'autocars à employer ce nouveau moteur.

Le moteur à turbine du MC-8

est muni d'une nouvelle transmission automatique à quatre rapports qui assure un roulement silencieux. Fait très important au point de vue sécurité, la transmission automatique permet au conducteur de garder constamment les mains sur le volant.

Le MC-8 élimine le problème du bruit qui irrite les nerfs et peut entraîner certains risques. Les voyageurs conversant sur un ton moyen peuvent très bien s'entendre, même s'ils se trouvent à l'extérieur, près du moteur tournant au ralenti.

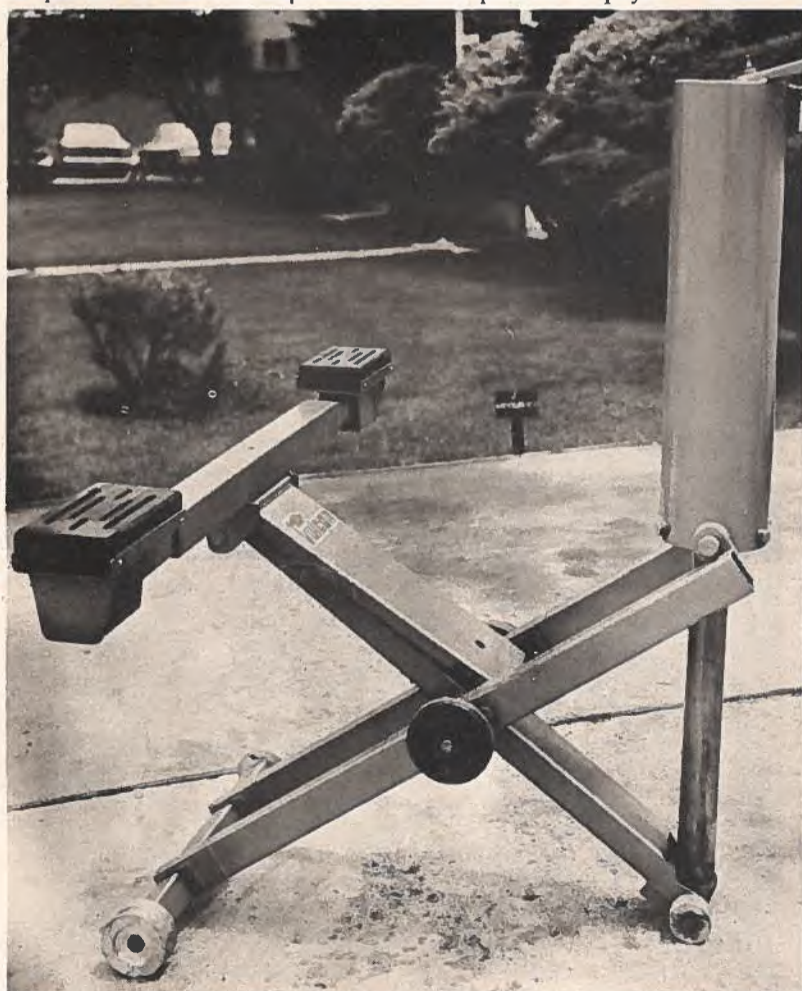
Une fois en marche, l'autocar est très silencieux et les passagers peuvent échanger des propos nor-

malement et sans difficultés.

Le moteur ne dégage presque pas d'odeur et pollue moins que les autres types de moteurs.

Le moteur à turbine au gaz offre aussi les avantages suivants: il peut rouler un million de milles avant la première révision importante; il peut fonctionner avec des carburants très variés; son système de refroidissement ne requiert pas de tuyauterie complexe; enfin, le moteur ne cause aucun problème de démarrage par temps froid.

La société Motor Coach Industries est le plus important fabricant d'autocars en Amérique du Nord.



Le vérin à châssis de modèle FL32 peut être actionné facilement. Il soulève toutes les automobiles américaines et la plupart des autres par le châssis, de l'avant, de côté ou de l'arrière en 10 secondes seulement.



Voici le nouvel autocar à turbine MC-8 de la société Motor Coach Industries. Cette entreprise canadienne est la seule à employer le nouveau moteur pour la fabrication de ses autocars. Code 6-3

## Des "roues énormes" fabriquées par Titan

En huit ans seulement, la société Titan Proform Company Limited, de Toronto (Ontario), est devenue le chef de file dans la fabrication des roues à large diamètre. En effet, des roues d'acier d'un diamètre aussi grand que 38 po (97 cm) sortent de la chaîne de production de cette société.

Celle-ci possède une ligne d'assemblage complète de roues faites sur commande pour approvisionner les industries nord-américaines qui desservent l'agriculture, l'exploitation minière et forestière, la construction routière et les fabricants des véhicules tout terrain. Elle compte pour clients les sociétés suivantes: Canadian Car, J.I. Case, Caterpillar Tractor, Clark Equipment, John Deere, Ingersol Rand, International Harvester et Timberjack and Versatile. L'entreprise vend également ses produits à des fabricants européens de matériel lourd.

Cette entreprise torontoise a été fondée précisément pour fabriquer des roues destinées aux engins de débardage des grumes. Auparavant, on employait des adaptations quelque peu grossières de roues d'instruments aratoires. Au moment où Titan a mis sur pied son exploitation, elle a offert un produit pouvant répondre aux besoins particuliers de cette industrie. Cette société avait et a encore pour but de conserver une certaine va-

riété dans la conception de ses produits tout en assurant leur livraison dans un délai raisonnable (ordinairement six à huit semaines après avoir reçu la commande).

Titan affirme qu'aucune commande n'est trop minime ni trop importante pour l'outillage moderne et le matériel technique dont elle dispose.

La fabrication de ces roues débute avec la livraison d'acier souple expédié en feuilles selon les spécifications de la société. Cet acier est roulé aux extrémités et une fois soudé à l'arc, immergé dans un cylindre. Une fois la soudure nettoyée, le cylindre est dilaté sur un expanseur radial programmé et acheminé ensuite vers une des énormes matrices circulaires pour rouleaux. À ce stade, la pièce est roulée entre des coussinets de filières rotatifs à des pressions pouvant atteindre 100 000 lb (45 400 kg). En 60 secondes environ, on obtiendra une jante complète munie de rebords moletés.

La jante passe ensuite par une dernière étape, celle de l'expanseur radial. La pièce prend alors la forme d'un cercle, exactement selon les écarts admissibles qu'exige le client ou l'étape de fabrication ultérieure.

Bien que les matrices ne servent pas uniquement à la fabrication de jantes de 38 po (97 cm) de diamètre, cette dimension sem-

ble être la taille maximale courante requise par l'industrie. Les diamètres déclinent également jusqu'à un minimum de 24 po (61 cm). La largeur des jantes peut varier entre 14 et 36 po (35.5 à 91.4 cm) mais, selon la société Titan, 32 po (81 cm) est la plus grande largeur de jante monopiece de forme circulaire qui existe au monde.

Depuis quelques années, on tend à produire de l'équipement industriel plus puissant et plus spécialisé. Les moments de torsion communiqués aux roues ont donc augmenté considérablement de même que les secousses latérales et les exigences en fait de solidité. Grâce à sa forme circulaire, l'âme peut être montée sur la partie la plus robuste de la jante, dans une vaste gamme d'empattements. Les mentonnets sont renforcés à l'aide d'une barre circulaire dont le diamètre équivaut exactement à celui du mentonnet. Comme pour l'âme, on fixe d'abord les mentonnets à l'aide d'une soudure. Cet assemblage subit ensuite des rotations dans un appareil automatique pouvant souder simultanément un maximum de huit âmes dans des conditions précises. Ce procédé permet à la société Titan d'offrir un produit fini de forme circulaire parfaite et sans distorsion.

On vérifie très soigneusement le produit à la fin de chaque étape et une inspection finale garantit qu'on a répondu à toutes les exigences du client. Le produit peut être livré en acier brut, semi-fini ou peint.



La société Titan Proform a été fondée en 1966 pour fabriquer des roues destinées aux engins de débardage des grumes. Auparavant, l'industrie devait employer des adaptations quelque peu grossières des roues de tracteurs. Actuellement, la société fabrique des roues pour de nombreux fabricants d'équipement d'origine. Code 7-1

## Des balais qui ravissent les fervents du curling

Curl-Master Brooms Ltd, de Port Elgin (Ontario), fabrique des balais qui émerveillent les fervents du curling.

Le balai Curl-Master, qui d'après son fabricant donne le ton à cette industrie spécialisée, est lié plus bas pour donner plus de force aux coups et est muni d'une jupe qui assure sa durabilité. Il est offert en poids lourd, moyen et léger.

Le Curl-Master pour dames ressemble au balai pour hommes, mais n'est offert qu'en un seul poids.

Le balai Club, lié plus bas et muni d'une jupe, est fait pour le porte-balais et la location; il dure plus longtemps que tous les autres balais ordinaires. Son poids, toujours le même, a été étudié pour

assurer la meilleure combinaison de durabilité et de souplesse.

La société fabrique aussi des balais claumeurs et à deux faisceaux qui portent les noms de Little-Beaver, Tiger, Amazon, Richardson, Black-Jack et Mustang.

À l'exception du tournage et du ponçage proprement dits du manche, tout le procédé de production, y compris la majeure partie de la préparation des brindilles, est exécuté à la main.

Pour ces balais, on n'emploie que le meilleur maïs. On le trie, on enlève les tiges et on le coupe enfin en longueurs réglementaires.

Ensuite, on façonne le manche au tour. Constitué de bois dur à grain droit, le manche est bien

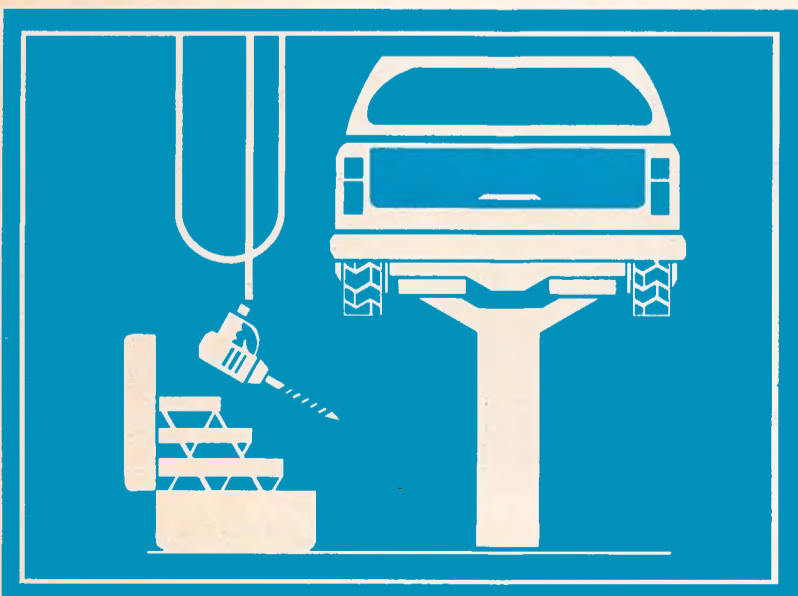
ponçé et fini au laque.

Puis l'on fixe au manche avec du fil de fer les diverses couches de brindilles. Une couche extérieure de brindilles extra-fines est réservée aux balais munis d'une jupe. S'il n'y a pas de jupe, cette couche de brindilles fines est appliquée en totalité.

Une fois fixé le fil ou le câble, on enfile la bande de toile et on la coud. Après une dernière couche de laque, le balai est prêt à être étiqueté et à être emballé. Curl-Master fabrique aussi des brosses pour le curling et des protège-balais.

La société a un entrepôt — Curl-Master Brooms Inc. — à Madison (Wisconsin). Code 7-2

## Les pièces de frein font l'objet de grosses affaires



Plus de 450 types de sabots de frein sans garniture, de freins à disque et de tambours de frein sont fabriqués par Aimco Industries Limited de Mississauga en Ontario.

Aimco est une société qui comporte plusieurs divisions et sa série de sabots de frein est une des plus étendues au monde. Ces pièces à elles seules consomment plus de 37 000 tonnes (27 215 tonnes métriques) d'acier par année et sont vendues sur les marchés internationaux.

Parmi les autres produits fabriqués, on compte des tableaux de bord et des pare-chocs à l'intention des manufacturiers de l'équipement original, des rotors pour frein à disque, des plaques de recul et des freins électriques pour les maisons-remorques.

Les pièces d'automobile de marque Aimco ont acquis une renommée internationale et sont utilisées tant comme pièces de rechange que comme pièces originales. Code 7-3

**Pourquoi ne pas devenir un lecteur assidu du Courrier canadien?**

**Laissez-nous inscrire votre nom sur notre liste de diffusion.**

**Nous aimerions aussi l'envoyer à vos associés d'affaires.**

**Pour recevoir des exemplaires gratuits, il suffit de remplir et de poster la formule ci-dessous.**

**courrier  
canadien**

**Ministère de l'Industrie et du Commerce  
Ottawa, Canada, Code Postal K1A 0H5**

Veuillez envoyer l'édition gratuite du Courrier canadien indiquée ci-après:

V9N274

Anglais États-Unis  Français  Allemand   
Anglais International  Espagnol  Japonais

À: .....  
TITRE .....  
NOM .....  
SOCIÉTÉ .....  
ADRESSE .....  
PAYS .....

## demande de renseignements commerciaux

Nous tenons gratuitement à votre disposition des renseignements supplémentaires sur les produits et services canadiens mentionnés dans le Courrier Canadien. Indiquez les articles ci-dessous qui vous intéressent; remplissez le coupon, découpez-le et envoyez-le à l'adresse suivante:

**LE COURRIER CANADIEN  
MINISTÈRE DE L'INDUSTRIE ET DU COMMERCE  
OTTAWA, CANADA. Code postal: K1A 0H5**

Je désire recevoir de plus amples renseignements sur les produits et services canadiens que j'ai indiqués ci-dessous et qui font l'objet d'un article dans le présent numéro.

V9N274

N° .....  
N° .....  
N° .....  
N° .....  
N° .....

Nom: .....  
Poste occupé dans l'entreprise: .....  
Nom de la société: .....  
Adresse de la société: .....  
Genre d'entreprise: .....

## Ces disques ne glissent pas



Voici un échantillon des nombreuses pièces de rechange utilisées dans plus de 50 pays et fabriquées par la Royal Industries Certified Division.

Des clients dans plus de 50 pays attestent la bonne qualité et le rendement supérieur des pièces de frein à disque fabriquées par Royal Industries Certified Division, de Rexdale (Ontario).

Après avoir fait figure de pionnier pendant plus de 25 ans dans le domaine de la fabrication de ces pièces, la société Royal Industries s'est tournée en 1967 vers les marchés d'exportation où elle a connu des succès remarquables.

Les principaux produits exportés par la société sont des ensembles de freins à disque et des garnitures de frein cylindriques ou en segment. De fait, Royal a mis au

point les garnitures de frein cylindriques tout spécialement à des fins d'exportation.

Ces garnitures de frein ont subi tous les essais possibles de laboratoire et ont fait preuve de durabilité non seulement au Daytona International Speedway, mais aussi sur des véhicules munis d'instruments de vérification qui ont parcouru toutes sortes de terrains sous tous les types de climats.

Royal Industries a aussi mis au point une garniture moulée et semi-rigide qui est destinée exclusivement à l'industrie de la réparation des sabots de frein. Muni ou dé-

muné d'un renforcement en fil métallique, ce produit assure la sécurité, un freinage silencieux et une longue durée.

Contrairement à d'autres sociétés qui ne fabriquent des pièces de rechange que pour des modèles précis d'automobiles, Royal produit des pièces de frein pour tous les types d'automobiles et de camions et est en mesure de répondre à tous les besoins. Code 8-1

## Patins pour toutes les saisons

Avec les produits de la Dominion Skate Co. Ltd, on peut patiner toute l'année. Cette entreprise de Mississauga (Ontario) fabrique cinq modèles de patins à roulettes munis de courroies, cinq modèles de patins à roulettes avec bottines, un patin réglable pour enfants, quatre modèles de patinage artistique pour garçons et fillettes et quatre modèles de patinage artistique pour adultes.

Le chef-d'oeuvre de la maison est le patin à roulettes réglable qui pèse 4.5 lb (2 kg) et s'étend de 8 à 11 po (20 à 28 cm). Son dos est en cuir renforcé, et ses roulettes doubles sont munies de roulement à billes; il a en plus des cambrures protectrices, en caoutchouc mousse, des amortisseurs en caoutchouc, des crampons à ailettes et un fini antirouille.

Pour les adultes, la société fabrique des patins en aluminium allié poli et non poli, avec bottines. Les roulettes sont offertes en rouge, bleu, noir ou jaune; on

offre aussi les bottines en plusieurs peintures.

Cette société vend aussi des roulettes et des cônes, assemblés et réglés, prêts à monter sur des patins.

Les patins à lames pour enfants sont dotés d'empeignes robustes à l'épreuve du froid, complètement doublées pour assurer le confort et le soutien du pied. Le modèle 712 pour fillettes est même doublé de fourrure. Le modèle 713 pour garçons contient un protège-tendons. Toutes les lames sont finies en zinc brillant antirouille.

Le patin de fantaisie pour hommes et le patin de fantaisie de grande classe pour dames sont tous deux dotés d'empeignes en cuir maroquiné de haute qualité (élan blanc pour les dames et noir pour les hommes) de semelles et de talons en cuir. Les bottines sont bien fixées aux lames nickelées. On offre tous ces patins en demi-peintures. Code 8-3

## Les accessoires sont indispensables

Le sportif qui cherche des accessoires de bonne qualité pour la chasse, la pêche et le tir à l'arc sera enchanté du matériel Edwards-Day Limited. Cette société de Toronto (Ontario) fabrique depuis 13 ans des accessoires de qualité en cuir et en vinyle. Son prédécesseur, J.E. Edwards & Son Limited, fabriquait ces articles depuis plus de 100 ans.

Le matériel de tir à l'arc Edwards-Day comprend des carquois sur ceinture, des carquois de côté, des carquois d'épaule, des bandoulières, des étuis à arcs, des garde-cordes, des protège-bras, des dés et des gants. La société est également disposée à fabriquer d'autres accessoires répondant aux demandes du client.

Les carquois sont offerts en caoutchouc, en cuirette revêtue de vinyle et en cuir de vache. Un carquois de côté, muni d'une poche à fermeture éclair pour les accessoires, d'un étui à flèches et d'un porte-crayons, est offert en versions gaucher et droitier. Le gant en cuir se distingue par ses extrémités fermées et protègent complètement les

doigts de l'archer.

La société fabrique environ 20 étuis et housses à fusils avec et sans mires ainsi qu'à pistolets. On peut se procurer ces étuis et ces housses en cuir de vache suédé, en vinyle doux, en vinyle renforcé de tissu, en toile imperméable et en kasha doux.

Le protecteur breveté d'étui à fusil que fabrique la société Edwards-Day et qu'elle munit d'un sélecteur de longueurs est fait de polyéthylène durable conçu tout spécialement pour résister aux chocs les plus rudes sans endommager le fusil. Le protecteur est auto-aérant; il élimine l'humidité nuisible et protège de la distorsion, même à l'eau. Il est solidaire du garde-mire et supprime ainsi toute faiblesse de fixation. On peut modifier sans peine la longueur de l'étui en tirant et en poussant le sélecteur de longueurs.

Parmi les autres accessoires de chasse produit par la société, relevons les bandoulières militaires, les cirés en cuir, les cartouchières, les gaines à hache et les harnais de raquette. Code 8-4

## Le commerce du cadeau



Attrayants et modernes, les produits fabriqués par Unique Art Inc. sont tout indiqué pour les cadeaux personnels ou d'affaires. Cette entreprise de St-Martin (Québec) compte parmi les grands fabricants d'objets en acrylique. Ses porte-plume, coupe-papier, presse-papier, serre-livres, cendriers, porte-clés et autres articles sont maintenant vendus partout au Canada et aux États-Unis, et la société songe à étendre son marché. Ces cadeaux, offerts en formes, styles et dimensions variés, sont ornés d'oiseaux sculptés à la main, de monnaies rutilantes, de fleurs colorées, etc., montés en permanence dans des blocs de lucite transparent. Sur demande, la société exécutera des commandes spéciales; elle a produit des souvenirs à motifs symboliques pour le Centenaire canadien et l'Expo 67. Pour fêter les Jeux olympiques d'été qui se dérouleront à Montréal en 1976, la société fabrique maintenant des cadeaux renfermant des monnaies olympiques canadiennes. Les souvenirs d'Unique Art dénotent une créativité associée à la publicité. Les clients peuvent demander que les souvenirs soient empreints de leurs noms ou symboles, etc. Code 8-2

## Réparations de carrosseries d'automobile

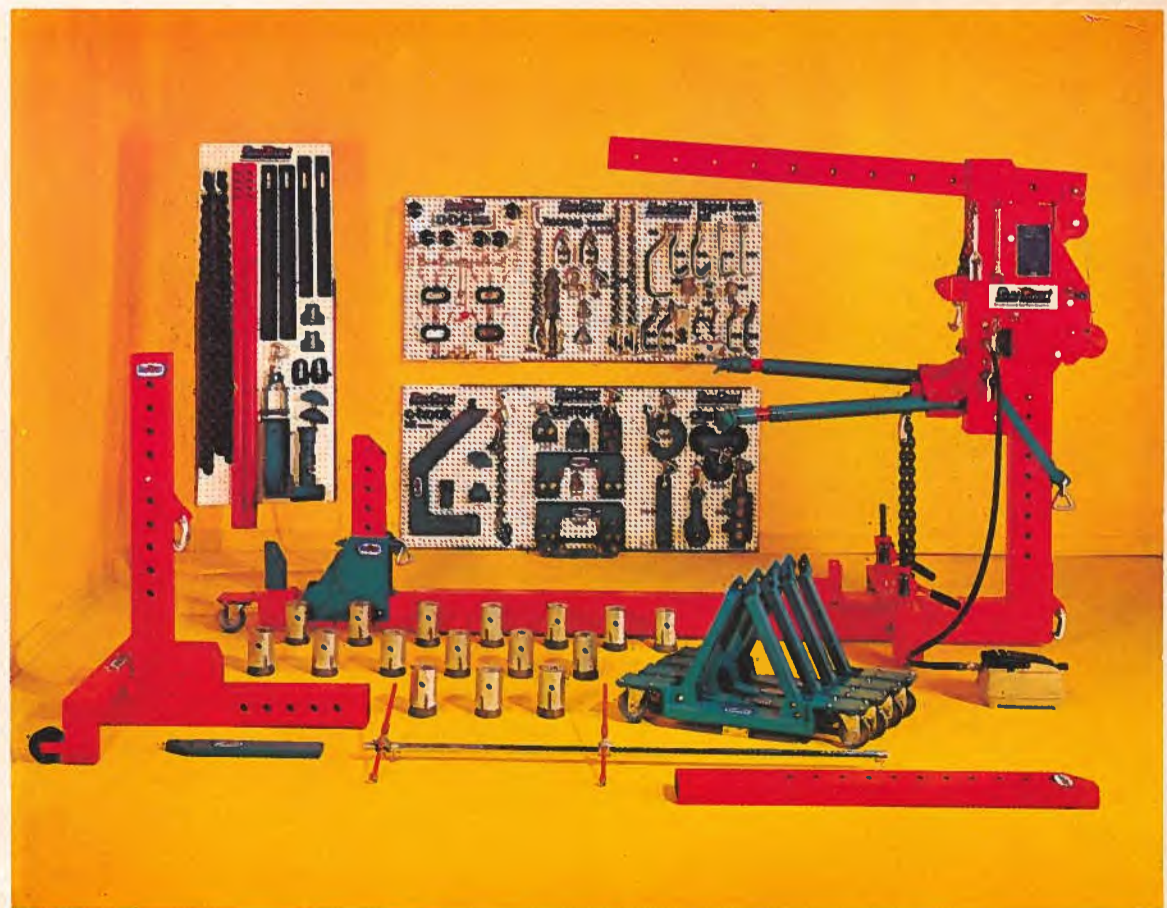
### Tous les outils pour faire le travail

La série d'outils la plus complète au monde pour le redressement des carrosseries et des châssis d'automobile est fabriquée par la Guy-Chart Tools Ltd, de Pickering (Ontario).

Depuis que le fondateur de la société, M. Guy Chartier, a inventé en 1957 un outil simple pour les réparations mineures aux pare-chocs des automobiles, la société a progressé et prospéré. Aujourd'hui, ses produits sont utilisés dans plus de 20 pays.

Le produit le plus récent de la société (il a suscité beaucoup d'intérêt dans certains pays tels le Japon et l'Australie) est une machine du genre "fosse à réparations". Destinée aux ateliers de réparation à forte production, l'unité redresse les automobiles monocoques et celles qui sont construites sur longerons ordinaires.

La société Guy-Chart offre aussi un certain nombre de systèmes complets pour les ateliers de réparation de carrosseries d'automobile et fabrique des pompes fonctionnant à l'air ainsi que des vérins pneumatiques pour des poids de 25, 50 et 100 tonnes (23, 46 et 91 tonnes métriques).



Le système "custom 40 000" donne une idée de la gamme variée d'équipement de réparation de châssis et de carrosseries fabriquée par la Guy-Chart. La société exporte ses produits à des pays tels le Japon, l'Australie, la Grande-Bretagne, le Danemark et la Nouvelle-Zélande. Code 8-5