

new products bulletin de produits nouveaux



This bulletin is published monthly as a complimentary service to promote additional manufacturing in Canada. Information on offers included in the bulletin is for circulation to established or prospective Canadian manufacturers only. No responsibility is assumed for claims or statements made. Address enquiries concerning the following items to:

Department of Industry, Trade and Commerce
Ottawa, Canada
K1A 0H5

Attention: Industrial and Trade Enquiries Division

(Telephone 613 992-4441)

Le présent bulletin est publié mensuellement et distribué à titre gracieux en vue de stimuler au Canada l'accroissement du secteur manufacturier. Les renseignements concernant les offres publiées dans le bulletin ne sont destinés qu'aux manufacturiers canadiens établis ou projetant de s'établir. Nous ne sommes pas responsables de la teneur des demandes ou des annonces publiées. Pour tous renseignements à ce sujet, s'adresser à:

Ministère de l'Industrie et du Commerce
Ottawa (Canada)
K1A 0H5

Aux soins de la Division des renseignements industriels et commerciaux

(Téléphone 613 992-4441)

SCIENCE AND
TECHNOLOGY CANADA
LIBRARY

AUG 13 1996

BIBLIOTHEQUE

INDUSTRIE, SCIENCE ET

BULLETIN 215

NOVEMBER 1973

BULLETIN 215

NOVEMBRE 1973

Spiral and Suspended Staircases

Item 2925

Belgian firm is offering the rights to manufacture under license in Canada its prefabricated spiral and suspended staircases. Available in four different versions, the spiral staircases have as a common feature a central shaft around which the steps lock into place. The two versions of suspended staircase have in common a central stringer to which the steps are welded. The latter type can be supplied with a straight or curved stringer. Literature available. See illustration.

Carpet Tile Backing

Item 2926

German company is offering under license the Canadian production rights for its atactic polypropylene backing for carpet tiles. The company claims that tiles with this backing require no adhesive, lie flat and are easily laid or replaced. Other features include good dimensional stability, uniform thickness and slip resistance. Literature available.

Steering Stabilizer for Heavy Vehicles

Item 2927

American company offers under license the Canadian manufacturing rights to its steering stabilizer for use with heavy vehicles such as trucks and motor homes. The device has two powerful springs which are hooked at one end to the front wheel support member and at the other end to an oscillating fulcrum bar bolted to the steering axle. As the turn of the wheel works on the center support, the tension on the springs on each side is equalized by the bar. This keeps the tension pulling to the centre so as not to add tension to the steering wheel. This device is claimed to assure the driver of positive control of his vehicle under severe driving conditions such as blowouts, soft shoulders and high winds, to increase front tire life, and to reduce front end alignment problems. Literature available. See illustration.

Escaliers tournants préfabriqués

Article 2925

Une société belge offre sous régime de licence les droits de fabrication au Canada de ses escaliers tournants préfabriqués et de ses escaliers suspendus. Disponibles sous quatre types différents, les escaliers tournants hélicoïdaux ont comme caractéristique commune un axe central autour duquel se glissent les marches. Les deux types d'escaliers suspendus ont de commun le limon central sur lequel sont soudées les marches. Ils peuvent être fournis avec limon droit ou cintré. Documentation sur demande. Voir l'illustration.

Thibaude à carreaux de tapis

Article 2926

Une société allemande offre sous licence canadienne les droits de production pour sa thibaude à carreaux de tapis en polypropylène atactique. D'après la société, ces carreaux de thibaude se passent d'adhésif, sont plats et il est facile de les poser et de les remplacer. Autres avantages: ils présentent une bonne stabilité dimensionnelle, une épaisseur uniforme et ils sont antidérapants. Documentation sur demande.

Stabilisateur de direction pour véhicules lourds

Article 2927

Une société des Etats-Unis offre sous licence les droits de fabrication au Canada de son stabilisateur de direction destiné aux véhicules lourds tels que les camions et les maisons mobiles. Ce dispositif est muni de deux puissants ressorts dont une extrémité est accrochée au bras support des roues avant et l'autre à une barre de pivotement oscillante boulonnée à l'essieu de direction. Au fur et à mesure que la rotation de la roue agit sur le support central, la barre égalise la tension sur les ressorts de chaque côté. Ainsi, la tension s'exerce constamment vers le centre de façon à ne pas imposer une plus forte tension au volant. On affirme que cette invention assure au conducteur une maîtrise effective du véhicule dans des situations difficiles: crevaisons, vents violents et accotements mous, ce qui prolonge la vie utile des pneus avant et atténue les problèmes d'alignement en avant. Documentation sur demande. Voir l'illustration.

Integrated System Engineered Components Item 2928

Bermuda firm offers under license the Canadian manufacturing rights to its building system which employs a standard form of construction, yet permits the widest possible flexibility. This system of pre-engineered components is designed for maximum flexibility and economy. The system is claimed to require little skill to assemble, is strictly modular in manufacture, and consists in its simplest form of only three elements: an I-Beam, a link and a connector. Buildings constructed using this system can be established permanently or dismantled and relocated. Fields of application include schools, community buildings, hospitals, town houses, and custom built homes. Literature available.

Prefabricated Modular Building Item 2929

American inventor is interested in licensing a Canadian company to manufacture his patented prefabricated modular building system. The system involves one or more basic units, each unit comprising a polygonal floor, an even number (at least eight) of triangular wall panels, and half as many roofing panels, except when modified to permit another unit to be attached. The walls and roof are substantially self-supporting when assembled and the building requires only the simplest type of connecting means at the joints. It is claimed to be easily erected by unskilled labour. Also, it can be dismantled and relocated. Literature available.

Swimming Aids and Partitioning Lines Item 2930

Swedish company is offering the rights to manufacture under license in Canada three products for swimmers — two are floating aids, the other is a partitioning line which dampens wave action between swimming lanes. All are made of polyethylene plastics. One floating aid fits around the upper body, and can be easily put on by a child. There are no buckles or strings, and it is claimed that it always stays in place. The other is a rectangular board with a grip bar on the under side which is claimed to be easy to hold while keeping the body low in the water for good swimming position. The partitioning line is equipped with an adjustable bracket for perfect surface contact. All products are said to be very durable. Literature available. See illustration.

Door Lock Item 2931

American inventor seeks licensing arrangement with a Canadian firm to manufacture his door lock, which he claims cannot be opened by a skeleton key. This invention adds no moving parts to a conventional lock and is operable with a

Système intégré d'éléments de construction Article 2928

Une société des Bermudes offre sous licence au Canada les droits de fabrication de son système de construction de bâtiments qui utilise un mode classique de construction, permettant toutefois une très grande souplesse. Ce système d'éléments préfabriqués a été conçu à offrir souplesse et économie. Il suffit d'être un peu habile, paraît-il, pour assembler les éléments du système qui est de fabrication strictement modulaire et ne comporte, ramené à sa forme élémentaire, que trois éléments: une poutre en I, une tige d'assemblage et un raccord. Les bâtiments construits suivant ce système peuvent être permanents ou démontés et reconstruits. En pratique, ce système peut servir à construire des écoles, des centres communautaires, des hôpitaux, des maisons en rangée (town homes) et des maisons bâties sur devis spéciaux. Documentation sur demande.

Bâtiment modulaire préfabriqué Article 2929

Un inventeur américain recherche une entreprise canadienne pour la fabrication sous licence de son bâtiment modulaire préfabriqué et breveté. Son système comporte un ou plusieurs éléments de base qui se composent chacun d'un parquet polygonal, d'un nombre pair (au moins huit) de parois triangulaires et d'un panneau de couverture pour deux parois, sauf dans la version modifiée permettant l'adjonction d'un autre élément. Les parois et le toit tiennent en place d'eux-mêmes une fois assemblés et le bâtiment n'exige que des éléments d'assemblage très simples pour les raccords. D'après son inventeur, le montage peut être effectué facilement par du personnel non qualifié. Le bâtiment peut également se démonter pour être remonté ailleurs. Documentation sur demande.

Aides aux nageurs et câble de démarcation Article 2930

Une société suédoise offre à une société canadienne les droits de fabrication sous licence au Canada de trois produits à l'usage des nageurs dont deux aident ceux-ci à flotter, et l'autre est un câble de démarcation qui diminue l'effet des vagues entre les différents couloirs d'une piscine. Tous ces articles sont faits de polyéthylène. Le premier est un flottant qui s'ajuste à la partie supérieure du corps et qu'un enfant peut facilement mettre en place. Même s'il n'y a pas de boucle ni de corde, on dit qu'il ne se déplace jamais. L'autre est une planche rectangulaire avec une poignée en dessous à laquelle, dit-on, il est facile de se tenir tandis que le corps est sous l'eau en position de nager. Le câble de démarcation est muni d'une équerre qui permet de l'ajuster parfaitement à la surface de l'eau. Tous ces produits sont censés être très durables. Documentation sur demande. Voir l'illustration.

Serrure de porte Article 2931

Un inventeur américain cherche à conclure un accord de licence avec une société canadienne pour la fabrication de sa serrure de porte, laquelle, selon lui, ne peut être ouverte avec une clé de serrurier. Cette invention n'ajoute aucune pièce

conventional type of key. The lock is claimed to be simple, rugged and reliable, yet is inexpensive to manufacture. In addition to incorporating radially movable tumblers to release the lock cylinder, it provides a second locking means which can be released only by the full insertion of a proper key into the key slot. Literature available.

Electrical Connection

Item 2932

Spanish inventor is offering under license to a Canadian company his new system of electrical connection which permits the manufacture of plugs and electrical connectors that are claimed to have many more advantages and to be cheaper to produce than those used at present. This new plug has no screw means for attaching it to a cable; hence no tools are required for assembly and disassembly. Since the plug does not require the cable to be peeled, the incidence of short-circuits is reduced. This new system is claimed to be advantageous in damp places since no auxiliary metal components are required. The connectors can be used with domestic appliances as well as in automotive and electronic applications. Literature available. See illustration.

mobile à une serrure normale, et l'on peut ouvrir la serrure avec une clé ordinaire. Cette serrure, soutient-on, est simple, robuste et fiable, tout en étant de fabrication peu coûteuse. En plus d'incorporer des arrêts pivotants servant à déclencher le barillet de la serrure, cette invention ajoute un autre dispositif de verrouillage qui ne peut être déclenché qu'en introduisant à fond la clé appropriée dans la rainure de clavetage. Documentation sur demande.

Connexion électrique

Article 2932

Un inventeur espagnol cherche à céder à une société canadienne la licence de fabrication de son nouveau système de connexion électrique qui permet de manufacturer des fiches de connexion et des bornes électriques qui sont sensées présenter beaucoup plus d'avantages et être moins coûteuses à produire que celles actuellement en usage. Cette nouvelle fiche de connexion ne nécessite pas de vis pour la rattacher au câble; on n'a donc besoin d'aucun outil pour l'assemblage et le désassemblage. Puisque la fiche de connexion n'exige pas que la couche extérieure du câble soit enlevée, la possibilité des courts-circuits est réduite. Ce nouveau système, prétend-on, est avantageux dans les endroits humides, car il ne nécessite aucun élément métallique auxiliaire. On peut se servir de ces fiches de connexion avec des appareils ménagers. On lui prête aussi des applications dans l'automobile et dans l'électronique. Documentation sur demande. Voir l'illustration.

Water Softener

Item 2933

French firm is seeking to interest a Canadian firm in manufacturing under license its automatic, constantly regenerating water softener which uses no electricity. The advantages of such a system lie in eliminating use of and dependence on electrical current. The device is fitted with a volumetric hydraulic motor driven by water pressure. Regeneration is constant and dependent on the water utilized. Literature available.

Adoucisseur d'eau

Article 2933

Une firme française désire intéresser une entreprise canadienne qui fabriquerait sous licence son adoucisseur d'eau automatique sans énergie électrique et à régénération continue. Les avantages d'un tel système consistent en la suppression de la dépendance du courant électrique, ainsi que de l'installation et de la consommation électrique et des dérèglages en cas de panne de courant. L'appareil est équipé d'un moteur hydraulique volumétrique actionné par la pression de l'eau. La régénération se fait de façon continue et en fonction de l'eau utilisée. Documentation sur demande.

Fibreglass Luggage

Item 2934

Canadian inventor seeks licensing arrangement with a Canadian firm to manufacture his moulded fibreglass luggage. This luggage is manufactured from a shell of fibreglass and incorporates expandable fibreglass compartments. It is claimed that this type of luggage is durable, light weight and stain resistant. Because of its smooth interior surface, the requirement for a fabric lining is eliminated. Literature available.

Valise en fibre de verre

Article 2934

Un inventeur canadien cherche à conclure avec une entreprise canadienne un accord de fabrication sous licence de sa valise moulée en fibre de verre. Celle-ci est formée d'une coque en fibre de verre et comporte des compartiments extensibles faits du même matériau. D'après son inventeur, ce genre de valise est durable et léger et reste propre. La surface intérieure, très lisse, rend inutile toute doublure en tissu. Documentation sur demande.

Necktie Rack**Item 2935**

American company is interested in having its necktie rack manufactured under license in Canada. The base of the rack is made of hand-rubbed solid walnut, the frame of heavy-duty, chrome-plated wire. This rack is designed specifically for clip-on ties but can be used for regular ties as well. Features of the rack include a full view of all neckwear as it is stored and maximum protection against folding or wrinkling. Literature available. See illustration.

Porte-cravates**Article 2935**

Une société américaine cherche à faire fabriquer sous licence au Canada son porte-cravates. Le support du porte-cravates est fait de noyer massif poli à la main et la monture, de fils métalliques chromés très résistants. Ce porte-cravates est conçu particulièrement pour les cravates toutes faites mais on peut également s'en servir pour les cravates de modèle courant. Autres particularités, le porte-cravates permet de voir toutes les cravates qui y sont pendues et assure le maximum de protection contre les plis ou faux plis. Documentation sur demande. Voir l'illustration.

**ADDRESS ENQUIRIES CONCERNING
THE FOLLOWING CASES TO:**

Canadian Patents and Development Limited,
275 Slater Street,
Ottawa, Canada
K1A 0R3

**PRIÈRE D'ADRESSER TOUTE DEMANDE
DE RENSEIGNEMENTS
AU SUJET DES CAS CI-APRÈS À LA**

Société canadienne des brevets
et d'exploitation Limitée
275, rue Slater
Ottawa, Canada.
K1A 0R3

Stable Silver-Cyanide Plating Bath**Case 4111**

A cheap, efficient process for plating silver onto steel or copper. It includes a method of cleaning and the use of a stable electroplating bath. Both the cleaning method and the bath substantially eliminate the possibility of hydrogen embrittlement and should make prolonged baking to remove hydrogen unnecessary.

Bain stable d'argentage**Cas 4111**

Procédé efficace et peu coûteux pour argenter l'acier ou le cuivre. Il comporte un système de nettoyage et un bain galvanoplastique stable. Ces deux éléments permettent de réduire considérablement la tendance à la fragilité de l'acier par l'hydrogène et devraient permettre l'élimination du trempage prolongé de la déshydrogénation.

Oxalate Conversion Coatings**Case 4680**

An oxalate conversion coating for metals such as steel and iron, or their alloys, using an improved accelerator and grain refiner. The accelerator and grain refiner is stable over long periods in an oxalic-acid conversion-coating bath and achieves a dense, adherent, corrosion-resistant coating on the metal in a short time. The best coating materials are manganese and ferrous oxalates.

Enrobage à l'oxalate**Cas 4680**

Enrobage à l'oxalate destiné aux métaux comme le fer, l'acier, et leurs alliages, qui comporte un accélérateur amélioré et un agent d'affinage du grain. Ces deux éléments demeurent stables pour un long moment dans un bain d'enrobage à l'acide oxalique et donnent en peu de temps un revêtement dense, adhérent et à l'épreuve de la corrosion. Les meilleurs agents de placage sont l'oxalate de fer et de manganèse.

Conditioning Agent for Wood**Case 5057**

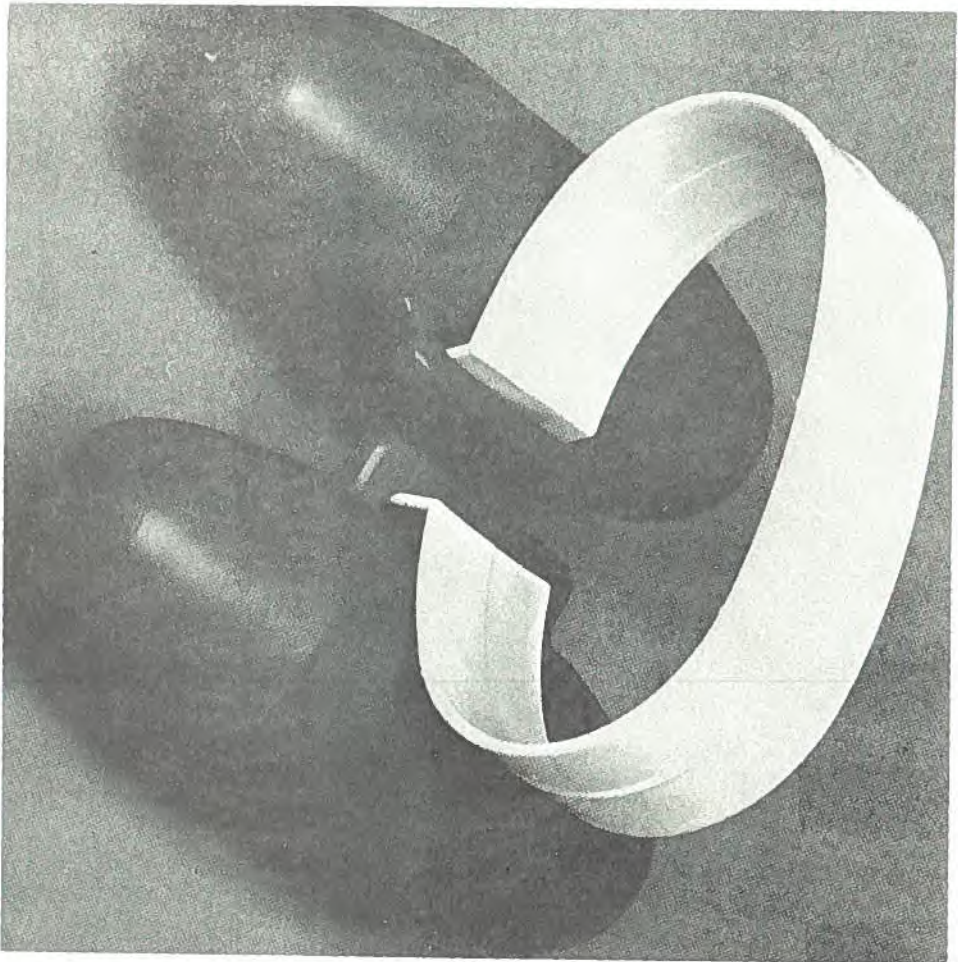
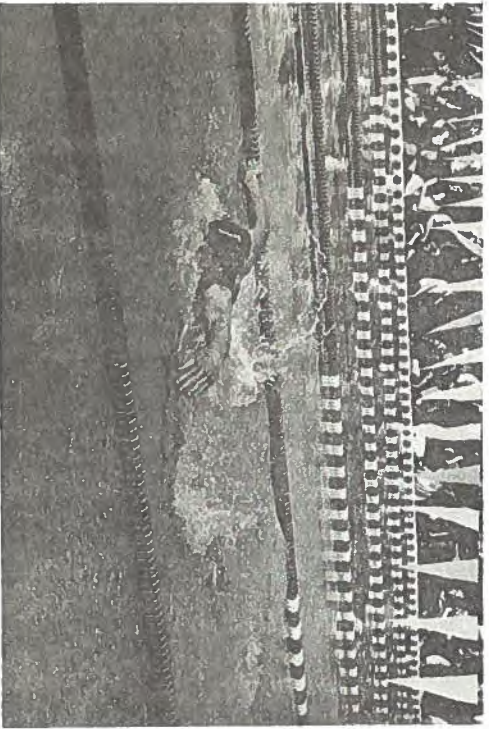
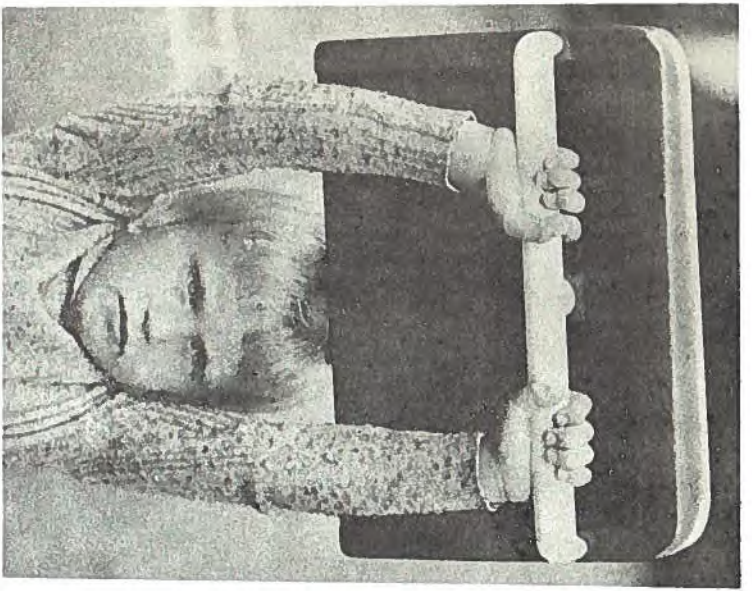
A long-lasting composition which imparts dimensional stability and resistance to various forms of deterioration without impairing the structural properties of the wood of appreciably altering its natural appearance.

Agent revitalisant pour le bois**Cas 5057**

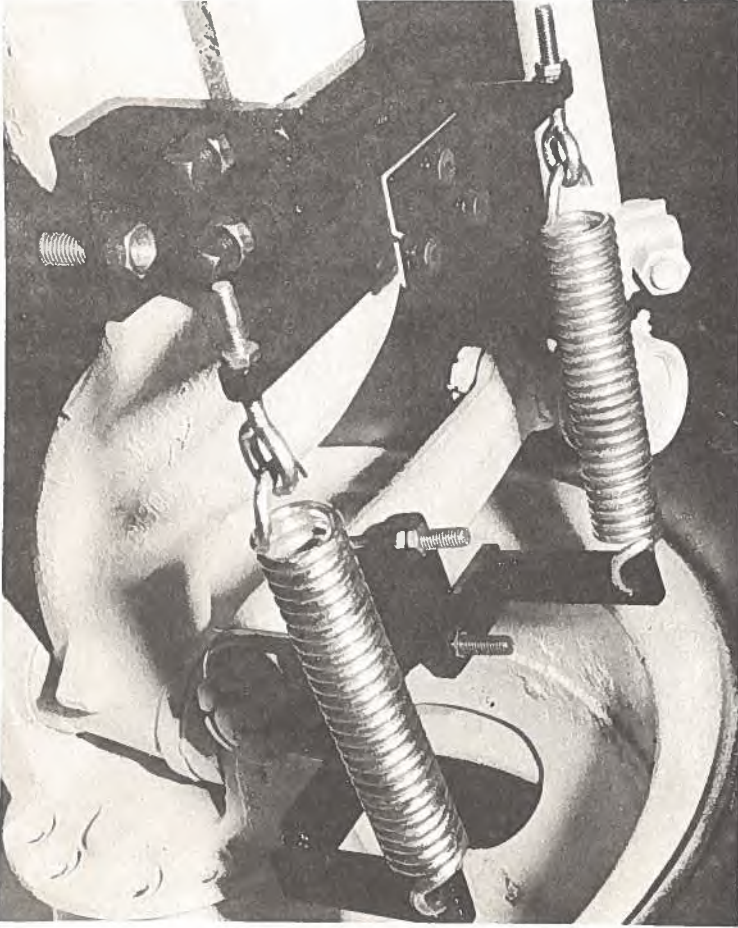
Mélange durable qui confère au bois une stabilité dimensionnelle et une résistance aux différents agents de détérioration sans en altérer les propriétés physiques ni en modifier sensiblement l'apparence naturelle.

Software for a versatile data bank. An existing system has a data base of up to 100,000 documents and a dictionary of 700 key words, with a spelling approximator that accepts small errors in formulating requests. This system uses a 32-bit word and is compatible with the IBM 360, but is used at present on a PDP-10 system with 12K of core storage and data base on disc.

Programmation pour une banque de données multifonctionnelle. Un système ordinaire possède habituellement un fichier central qui peut contenir 100,000 documents et un dictionnaire de 700 mots-clés, avec un dispositif d'épellation qui accepte les erreurs mineures dans la présentation des demandes. Ce système utilise un mot de 32 bits. Il est compatible avec l'appareil IBM 360; à l'heure actuelle, il fonctionne sur un système PDP - 10 muni d'une communication inter-mémoire 12K et un fichier central sur disque.



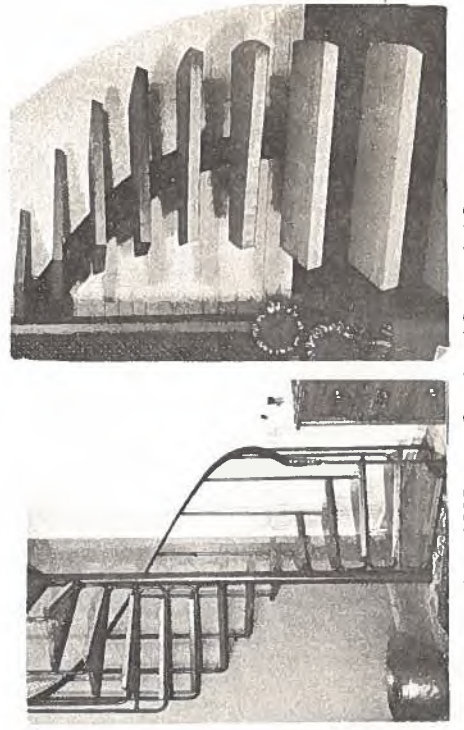
Item 2930 — Swimming Aids and Partitioning Lines
Article 2930 — Aides aux nageurs et câble de démarcation



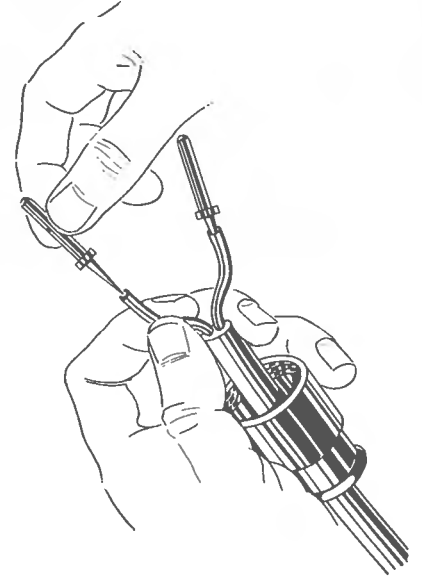
Item 2927 — Steering Stabilizer for Heavy Vehicles
Article 2927 — Stabilisateur de direction pour véhicules lourds



Item 2935 — Necktie Rack
Article 2935 — Porte-cravates



Item 2925 — Spiral and Suspended Staircases
Article 2925 — Escaliers tournants préfabriqués



Item 2932 — Electrical Connection
Article 2932 — Connexion électrique