

# new products bulletin

SCIENCE  
TECHNOLOGY CANADA  
LIBRARY  
AUG 1 1976  
BIBLIOTHÈQUE  
INDUSTRIELLE SCIENCE ET  
COMMERCE

# bulletin de produits nouveaux

This monthly bulletin is published to promote additional manufacturing in Canada. Information on offers included in the bulletin is for circulation to established or prospective Canadian manufacturers only. No responsibility is assumed for claims or statements made. Address enquiries concerning the following items to:

Department of Industry, Trade and Commerce  
Ottawa, Canada K1A 0H5  
Attention: Industrial and Trade Enquiries Division  
(Telephone 613 992-4441)

Le présent bulletin est publié mensuellement en vue de stimuler au Canada l'accroissement du secteur manufacturier. Les renseignements concernant les offres publiées dans le bulletin sont destinés qu'aux manufacturiers canadiens établis ou prospectifs. Nous ne sommes pas responsables de la teneur des demandes ou des annonces publiées. Pour tous renseignements à ce sujet, s'adresser à:

Ministère de l'Industrie et du Commerce  
Ottawa (Canada) K1A 0H5

Aux soins de: Division des renseignements industriels et commerciaux  
(Téléphone 613 992-4441)

## TEMPORARY TELEPHONE NUMBER 613 998-9530

BULLETIN 241

JANUARY 1976

### Building Panels

Item 3294

British firm offers under license the Canadian manufacturing rights to a new process for the production of load bearing and non-load bearing building panels. These panels can be clad with a variety of materials such as brick, slate, tile, stone, etc., to provide a traditional finish. They are constructed of a combination of materials such as timber or steel framework with reinforcing mesh infilled with isocyanurate foam. The foam is claimed to ensure complete waterproofing, fireproofing and adhesion and to provide an extremely high degree of thermal insulation. The system is also suitable for producing parts of buildings or complete buildings which are completely clad in the factory. Advantages listed include speed of erection, manufacture under controlled conditions, good thermal insulation, and lower cost. Literature available. See illustration.

### Partitioning System

Item 3295

German firm seeks to license a Canadian company to manufacture its modular partitioning system. The system features sandwich-type wall panels with joints sealed with PVC. The panels are constructed primarily of wood and are available in a variety of outer wall finishes. The panels are easy to assemble and to disassemble, and are claimed to provide a high degree of sound protection and resistance to fire. These prefabricated panels have been successfully used in university buildings, hospitals, schools, and office buildings. The company also provides floor and wall mounted cabinets, room divider cabinets, shelves and laboratory furnishings. Literature available. See illustration.

## NUMÉRO DE TÉLÉPHONE TEMPORAIRE 613 998-9530

BULLETIN 241

JANVIER 1976

### Panneaux de construction

Article 3294

Une firme britannique offre les droits canadiens de fabrication, sous régime de licence pour un nouveau procédé de production de panneaux de construction avec et sans revêtement. On peut recouvrir ces panneaux d'une variété de matériaux comme la brique, l'ardoise, les tuiles, la pierre, etc., pour obtenir un fini traditionnel. On les construit en combinant des matériaux comme une charpente de bois ou d'acier et une maille renforcée qu'on remplit de mousse d'isocyanurate. La mousse, affirme-t-on, assure l'imperméabilisation, l'ignifugation et l'adhésion complètes tout en fournissant une isolation thermique extrême. Le procédé s'applique également à la fabrication de parties d'édifices ou d'édifices complets dont le revêtement se fait entièrement en manufacture. Les avantages énumérés comprennent la rapidité d'érection, la fabrication dans des conditions contrôlées, une bonne isolation thermique, et un coût plus bas. Documentation sur demande. Voir l'illustration.

### Cloisons

Article 3295

Une firme allemande cherche à conclure un accord avec une compagnie canadienne pour la fabrication sous licence de ses éléments de cloisonnement. L'ensemble est formé de panneaux-sandwich joints entre eux au PCV (chlorure de polyvinyle). Les panneaux sont principalement en bois et sont disponibles en divers finis extérieurs. Ils se montent et se démontent facilement et l'on soutient qu'ils assurent une bonne insonorisation et une protection appréciable contre l'incendie. Ces panneaux préfabriqués ont été utilisés avec succès dans des bâtiments universitaires, des hôpitaux, des écoles et des bureaux. La compagnie fournit aussi des casiers sur pieds ou muraux, des casiers séparateurs, des étagères et de l'ameublement de laboratoire. Documentation sur demande. Voir l'illustration.



Industry, Trade  
and Commerce

Industrie  
et Commerce



Industrie  
et Commerce

Industry, Trade  
and Commerce

**Instant Lettering****Item 3296**

British firm is seeking a licensing agreement with a Canadian company to manufacture dry graphic transfers, i.e. instant lettering used by the advertising, architectural and art industries and in schools and other areas where presentation work is required. These dry graphic transfers are manufactured from styrene sheets with typefaces or symbols which are rubbed onto various surfaces assuring permanent and professional layouts. Duplication after application is possible on most systems. Literature available. See illustration.

**Bottle Testing Machines****Item 3297**

German firm is offering the Canadian manufacturing rights to its combined bottle testing machines for detecting impurities and damage in both the base and mouth areas. In the beverage industry this machine is located between the marking machine and the filler. The test is effected within an arc of 180° in which the bottle is turned on its axis and is tested optoelectronically by simultaneously rotating heads. The testing heads, each of which has its own independent testing system, can be used for different shapes of bottles or flasks. Defective bottles are positioned on a reject belt for disposal. Several models are available with capacities of up to 30,000 bottles/h. Literature available. See illustration.

**Rubber Recycling Process****Item 3298**

German firm offers under license the Canadian manufacturing rights to its continuous process for reclaiming scrap rubber. By this process, scrap rubber passes through rolling crushers and is then ground in a mill. The crushed and ground material is fed into a continuous mixer where it is moistened with a softener and a reclaiming fluid. The prepared material then goes into the actual reclaiming procedure where it is subjected to high temperatures in a hollow screw heat regenerator. After about 15 minutes the reclaimed material passes through a cooling system and then is treated on a refiner as is usual with all methods of reclaiming. This process is claimed to provide a quality end product at low cost. Literature available. See illustration.

**Detachable Lift****Item 3299**

Swedish firm seeks to license a Canadian company to manufacture its detachable lift which can operate from several kinds of vehicles. In a few minutes, the lift can be attached to a trailer, a loader, a tractor or a truck and transported onto the work site, even in roadless areas. Available in four different models, the largest has a

**Lettrage instantané****Article 3296**

Une entreprise britannique aimerait conclure avec une société canadienne un accord pour la fabrication sous licence de matériel de transfert graphique à sec (procédé de lettrage instantané utilisé dans la publicité, l'architecture et les industries vouées aux arts graphiques, dans les écoles et en d'autres domaines qui font appel à l'affichage). Ce matériel de transfert graphique à sec est fabriqué à partir de feuilles de styrène recouvertes de caractères à imprimer ou symboles qu'on transfère sur diverses surfaces ce qui donne des dessins permanents et professionnels. Le réutilisation est possible dans la plupart des cas. Documentation sur demande. Voir l'illustration.

**Machines pour tester les bouteilles****Article 3297**

Une entreprise allemande recherche une société canadienne désireuse de fabriquer sous licence ses machines à tester les bouteilles. Ces essais servent à détecter les impuretés et les défauts à la base et à l'ouverture des bouteilles. Dans les usines d'embouteillage, ces machines se situent entre le lave-bouteilles et la remplisseuse. L'opération s'effectue sur un arc de 180°. Chaque bouteille tourne sur son axe et est examinée selon un procédé opto-électronique par des têtes qui tournent simultanément. Les têtes d'essai (chacune d'elles est actionnée par un mécanisme indépendant) peuvent servir à l'examen de bouteilles et flacons de différentes formes. Ces bouteilles défectueuses sont placées sur un convoyeur de rejet pour mise de côté. On offre plusieurs modèles dont certains ont une capacité allant jusqu'à 30,000 bouteilles à l'heure. Documentation sur demande. Voir l'illustration.

**Procédé de recyclage du caoutchouc****Article 3298**

Une firme allemande offre, sous régime de licence, les droits de fabrication canadiens pour son procédé continu de transformation des rebuts de caoutchouc. Par ce procédé, les rebuts de caoutchouc passent dans des broyeurs à rouleaux avant d'être moulus dans un laminoir. La matière broyée et moulue est introduite dans un mélangeur continu où elle est imbibée d'un adoucisseur et d'un fluide de transformation. La matière traitée est alors livrée au procédé de transformation proprement dit, où elle est soumise à de hautes températures dans un régénérateur de chaleur en forme de vis creuse. Au bout d'environ 15 minutes, la matière transformée traverse un appareil de refroidissement, puis elle est traitée par un affineur comme d'habitude dans toutes les méthodes de transformation. On assure que ce procédé fournit un produit fini de qualité à coût modique. Documentation sur demande. Voir l'illustration.

**Monte-charge amovible****Article 3299**

Une firme suédoise cherche une compagnie canadienne pour la fabrication, sous régime de licence, de son chariot élévateur amovible qui peut opérer à partir de plusieurs genres de véhicules. En quelques minutes, on peut accoupler le chariot à une remorque, une chargeuse, un tracteur ou un camion et le transporter jusqu'au chantier, même dans les

maximum working height of 16.5 m and a lifting speed of 0.5 m /sec. The lift's platform can move sideways within a sector of 90°. Claimed advantages of the lift include its low cost, its detachability which releases the supporting vehicle for other uses when the lift is not in use, and its elimination of the need for expensive scaffolding. Literature available. See illustration.

**Fish Farming System**

**Item 3300**

German firm seeks a Canadian partner for the manufacture in Canada of its warm water fish farming system which permits the production in the consumer's area of all kinds of fish. This new system of intensive fish production, based on drain biology and its techniques, takes place in basins of plastic or concrete where the fish's normal environment is duplicated. The water flows through a fish production basin, an oxydation basin and a separation basin. The main features of this method of fish farming are controlled temperature, regulated feeding and recycling of the same water with minimum evaporation. The system is claimed to offer better feed conversion ratios, quicker growth, and a reduction in the possibility of water contamination and consequent disease. Literature available. See illustration.

**INVENTIONS**

The following manufacturing opportunities represent products and processes that have not been commercially proven. In some cases, prototypes have been developed.

**Cardiac Output Calculator**

**Item 3301**

British inventor offers under license the Canadian manufacturing rights for his instrument for measuring Central Venous Pressure through non invasive physiological parameters. These parameters include: heart rate per minute, haemoglobin gm/100 cm<sup>3</sup>, patient's weight kg, predicted oxygen capacity, central venous pressure cm<sup>3</sup>/H<sub>2</sub>O, and the patient's index number which is a ratio of POC/K<sub>g</sub>. Claimed advantages of this system are its simplicity, portability, time saving, safety and low cost. Inventor indicates that his method has been tried against the Fich and Stewart-Hamilton catheter procedures with good results. Literature available.

**Solar and Wind Power Energy System**

**Item 3302**

American company is offering the Canadian manufacturing rights to its solar and wind power energy system. Wind power is captured by a newly developed horizontal wind

régions où il n'y a pas de route. Il est disponible en quatre modèles différents, dont le plus grand a une hauteur de travail maximum de 16.5 m et une vitesse d'élévation de 0.5 m/sec. Le tablier du chariot peut se déplacer de côté dans un secteur de 90°. Parmi les avantages affirmés, on note son coût peu élevé, son amovibilité qui permet d'affecter le véhicule transporteur à d'autres tâches quand on n'utilise pas le chariot et l'élimination du besoin d'un échafaudage coûteux. Documentation sur demande. Voir l'illustration.

**Appareils – Pisciculture**

**Article 3300**

Une entreprise allemande recherche un associé canadien pour la fabrication au Canada de son appareillage à eau chaude de pisciculture. Cette technique permet l'élevage de poissons de toutes sortes dans la région de consommation. Il s'agit d'un nouveau système d'élevage intensif basé sur les cycles biologiques. Les opérations s'effectuent dans des bassins de plastique ou de béton où le milieu habituel du poisson est reproduit. L'eau circule dans un bassin de reproduction, puis dans un bassin d'oxydation et enfin dans un bassin de séparation. Les principales caractéristiques de cette méthode: température contrôlée, réglage de l'alimentation et recyclage de la même eau avec un minimum d'évaporation. Le système permet, semble-t-il, un meilleur rapport de transformation alimentaire et une croissance plus rapide. Le risque de contamination de l'eau et de maladies qui en résultent est également diminué. Documentation sur demande. Voir l'illustration.

**INVENTIONS**

Les possibilités de fabrication suivantes concernent des produits et procédés qui n'ont pas été éprouvés commercialement. Dans certains cas, des prototypes ont été mis au point.

**Calculatrice du débit cardiaque**

**Article 3301**

Un inventeur britannique offre, sous régime de licence, les droits canadiens de fabrication de son appareil à mesurer la pression veineuse centrale à l'aide de paramètres physiologiques non envahissants. Ces paramètres comprennent: la fréquence cardiaque par minute, le taux d'hémoglobine en g/100 cm<sup>3</sup> le poids du malade en kg, la capacité en oxygène prévue (C.O.P.), la pression veineuse centrale en cm<sup>3</sup>/H<sub>2</sub>O et le rapport C.O.P./kg du malade. Les avantages de cette méthode seraient sa simplicité, la mobilité de l'appareil, l'économie de temps, la sécurité et la modicité des coûts de fonctionnement. L'inventeur précise que sa méthode a favorablement passé les tests comparatifs avec les cathétérismes Fich et Stewart-Hamilton. Documentation sur demande.

**Système d'énergie solaire et éolienne**

**Article 3302**

Une société des Etats-Unis offre les droits de fabrication au Canada de son système d'énergie solaire et éolienne. La force du vent est harnachée grâce à une turbine à vent horizontale,

turbine, and solar heat by concentrating collectors. The energy collected is converted into electrical power by a generator powered by an orbital Freon engine. The engines together with the two week storage capacity of the system assure that a complete electrical power and heat supply are continuously available. This system is claimed to have special application in the building industry. Literature available.

**Binary-Decimal Converter**

**Item 3303**

European Communities Commission agency is offering the rights for manufacturing in Canada a binary-decimal converter capable of effecting two-way conversions by use of iterative circuits, i.e. circuits consisting of a network of identical cells connected in a regular way. The individual cells of such a network are designed to realize combinational functions only. Advantages over existing converters are claimed as follows: conversion of both the integral parts and fractional parts of numbers, all binary codes may be used, the system is expandable, the matrix may be realized with read only memories, and the conversion is fast. Literature available.

**Trailer Hitch Mirror**

**Item 3304**

Canadian inventor seeks a licensing arrangement with a Canadian company for the manufacture of his trailer hitch mirror. The device is used for guiding a car when backing up to hitch to a trailer. It consists of a combination of mirrors attached to the front jack of the trailer directly behind the hitch to provide a clear view of the hitch components of both the trailer and the car. It is claimed that by only looking through the rear window, a driver can complete the hitching operation rapidly and easily. Literature available.

**Combined Pen and Notebook**

**Item 3305**

German inventor is offering the rights to manufacture under license in Canada his combined pen and notebook. The pen incorporates a small flat notebook for jotting information such as telephone numbers, addresses, etc. It is possible to use one side of the notebook, as well as the pen barrel, to carry advertisements. Literature available. See illustration.

qu'on vient de mettre au point, et la chaleur du soleil par des collecteurs à concentration. L'énergie ramassée est transformée en courant électrique par une génératrice mue par un moteur orbital au fréon. Les moteurs et la capacité d'accumulation de deux semaines assurent la disponibilité continue d'une source complète d'énergie électrique et de chaleur. On affirme que cet appareillage trouve des utilisations spéciales dans l'industrie du bâtiment. Documentation sur demande.

**Convertisseur binaire-décimal**

**Article 3303**

Une agence de la CEE offre les droits de fabrication au Canada d'un convertisseur binaire-décimal capable d'effectuer des conversions bidirectionnelles en utilisant des circuits itératifs, c.-à-d. des circuits formés par un réseau de cellules identiques reliées de façon ordinaire. Chaque cellule de ce réseau est conçue de façon à remplir uniquement les fonctions de l'analyse combinatoire. Les avantages de ce convertisseur par rapport aux autres seraient les suivants: il est capable de convertir les parties entières et les parties fractionnaires des nombres; tous les codes binaires peuvent être utilisés; le système est extensible; la matrice peut être composée par des mémoires inaltérables et la conversion est rapide. Documentation sur demande.

**Rétroviseur pour attache de remorque**

**Article 3304**

Un inventeur canadien désire conclure une entente, sous un régime de licence, avec une compagnie canadienne pour la fabrication de son rétroviseur pour attache de remorque. On utilise ce mécanisme pour guider une automobile en marche arrière lors de l'attache d'une remorque. Il s'agit d'un ensemble de miroirs fixés au support avant de la remorque, directement derrière l'attache, pour fournir une vue nette des parties de l'attache et de la remorque et de l'auto. On assure qu'un conducteur peut compléter la manœuvre d'attache rapidement et facilement en regardant tout simplement par la lunette arrière. Documentation sur demande.

**Ensemble stylo/bloc-notes**

**Article 3305**

Un inventeur allemand offre les droits de fabrication sous licence, au Canada, de son ensemble stylo/bloc-notes. Le stylo est relié à un petit bloc-notes plat servant à noter les numéros de téléphone, les adresses et autres renseignements. On peut aussi utiliser un côté du bloc-notes ainsi que le corps du stylo dans un but publicitaire. Documentation sur demande. Voir l'illustration.

## LICENSING OPPORTUNITIES FROM NRDC

The following products are offered for manufacture in Canada by NRDC. Technical information on each item is available from:

Industrial and Trade Enquiries Division  
Department of Industry, Trade and Commerce  
Ottawa, Ontario  
K1A 0H5

Canadian manufacturers requiring more detailed information should contact:

National Research Development Corporation  
Kingsgate House, 66-74 Victoria Street  
London SW1E 6SL

### Patterns and Handwriting Digitiser 23141/75/241

Most commercially available graphics input tablets are more expensive than keyboard data-entry machines which inhibits the use of freehand writing and drawing input techniques for interactive computing and communications. This fixed-grid electromagnetic digitiser potentially combines low manufacturing cost with considerable precision over almost any desired size. It can be used as a handwriting input tablet to generate in real time digital data for subsequent transmission or analysis. The freehand input facility could also be of great interest in automated cartography and computer-aided design.

### Long Life pH Sensor 34132/73/241

This device consists of a palladium hydride wire electrode that is placed in the solution to be measured and connected to electronic measurement and control circuits. The potential produced by the electrode, when measured against a reference electrode, provides a measure of the pH of the solution. The instrument is believed to be unique, having a robust, long-lasting solid-state probe which is self-cleaned electrically. Continuous measurements at up to 250° C in many aggressive media are possible.

### Resilient Mounting 20373/75/241

This is a new method for mounting components that are subject to mechanical shock. Many agricultural machines incorporate a rotor on which arms — tines, blades or beating bars — are mounted. In this method of mounting each arm is pivoted directly from the rotor and cushioned against shock by a resilient element subject to compression rather than torsion. The principal advantages of this method are that any

## LA NRDC CHERCHE DES CONCESSIONNAIRES CANADIENS

La NRDC offre les droits de fabrication au Canada des inventions décrites ci-dessous. On peut obtenir des renseignements techniques sur chacun des articles en s'adressant à la:

Division des renseignements industriels et commerciaux  
Ministère de l'Industrie et du Commerce  
Ottawa, Ontario  
K1A 0H5

Les fabricants canadiens qui désirent obtenir des renseignements plus détaillés peuvent s'adresser à la:

National Research Development Corporation  
Kingsgate House, 66-74 Victoria Street  
London SW1E 6SL

### Convertisseur analogique pour dessins et écriture 23141/75/241

Les tablettes d'entrée de graphiques qu'on peut se procurer le plus facilement sont plus chères que les postes d'entrée de données par clavier, qui ne permettent pas d'utiliser les techniques d'entrée à l'aide du dessin et de l'écriture à main levée pour le calcul et les communications interactifs. Ce convertisseur analogique électromagnétique à grille fixe ne coûte pas cher à fabriquer tout en permettant une précision considérable pour à peu près toutes les grandeurs. On peut l'utiliser comme tablette d'entrée de données écrites à la main afin de produire en temps réel des données numériques pour transmission ou analyse subséquente. L'appareil d'entrée des données écrites à main levée peut être d'une grande utilité pour la cartographie et le design informatisés.

### Détecteur de pH de longue durée 34132/73/241

Cet appareil consiste en un panier d'électrolyse d'hydrure de palladium placé dans la solution à mesurer et branché à des circuits de contrôle et de mesures électroniques. Le potentiel produit par l'électrode donne une mesure du pH de la solution lorsqu'il est mesuré par rapport à une électrode de référence. L'instrument est probablement unique et il comporte une sonde transistorisée solide et de longue durée et s'autonettoyant électriquement. Il est possible d'effectuer des mesures continues jusqu'à 250°C dans bien des conditions difficiles.

### Assemblage élastique 20373/75/241

Il s'agit, d'une nouvelle méthode d'assemblage de composants soumis à un choc mécanique. Plusieurs instruments aratoires incorporent un rotor muni de branches — dents, lames ou broches à mélanger. D'après cette méthode d'assemblage, chaque branche pivote directement à partir du rotor et est protégée du choc par un élément élastique soumis à la compression plutôt qu'à la torsion. Les principaux avantages de cette méthode sont que tout composant

protected component is positively linked to the rotor, that the resilient blocks can be made easily replaceable and fatigue less rapidly than torsional mountings, and that it replaces the need for shear pins, spring-steel tines, coil springs, etc. Non-agricultural applications might be in materials handling or conveying equipment.

#### **NEW CANADIAN PATENTS AVAILABLE FOR LICENSING OR SALE**

The Canada Patent Office Record is a weekly publication that describes the newest inventions covered by each patent issued by the Canadian Patent Office during the week. Those patents available for license or sale are indicated. Patents which have expired and are now in the public domain are also shown. Each issue gives information on how to purchase copies of Canadian patents and advice on how to make a patent application. The subscription price is \$26.00 per year or \$1 per single number. The Canada Patent Office Record is available from The Commissioner of Patents, Ottawa/Hull K1A 0C9.

#### **MANUFACTURING OPPORTUNITY ABROAD**

Scottish manufacturer of tableware, clothes brushes, food mincers and products for the protection of machined metal edges seeks Canadian manufacturing licenses for new products or for products which have obtained only limited exposure in the British market. While the firm will consider any product it would prefer proven products in the plastics field. Canadian companies wishing to investigate a manufacturing affiliation with the Scottish firm should contact Mr. A.F. Thompson, Douglas Plastics Limited, Douglas Industrial Estate, DOUGLAS, Lanarkshire, Scotland.

#### **MANUFACTURING OPPORTUNITIES SHOW 1976**

The Ontario Ministry of Industry and Tourism is sponsoring a Manufacturing Opportunities Show in the Queen Elizabeth Building, Exhibition Park, Toronto, May 4, 5, 6. The show will consist of foreign and Canadian products and processes which are available for manufacture by Ontario companies under royalty, joint venture and similar arrangements. In addition, Canadian manufacturers that import components from abroad are invited to exhibit these items in order to obtain local sources of supply. Companies and individuals wishing to participate in the show should contact:

Industrial Diversification Section,  
Industrial Development Branch,  
Ontario Ministry of Industry and Tourism  
900 Bay Street, Queen's Park,  
Toronto, Ontario M7A 1S8  
Telephone (416) 965-5491

protégé est définitivement attaché au rotor, qu'on peut facilement remplacer les blocs élastiques qui s'usent moins vite que les assemblages de torsion, et que cette méthode élimine le besoin de goupilles de cisaille, de dents en acier de ressort, de ressorts en spirale, etc. On peut aussi utiliser cette méthode dans l'équipement de transport ou de manutention des matériaux.

#### **NOUVEAUX BREVETS CANADIENS DISPONIBLES POUR OCTROI DE LICENCE OU VENTE**

La Gazette du Bureau des brevets du Canada est une publication hebdomadaire contenant une description des inventions les plus récentes en faveur desquelles le Bureau des brevets canadiens a émis un brevet au cours de la semaine. Seuls sont indiqués les brevets offerts sous régime de licence ou en vente. On y présente aussi les brevets qui viennent d'expirer et qui font maintenant partie du domaine public. Chaque numéro contient des renseignements sur la manière de se procurer des exemplaires des brevets canadiens et des conseils sur la façon de présenter une demande de brevet. Le prix d'abonnement est de 26 dollars par an ou d'un dollar l'exemplaire. On peut obtenir la Gazette du Bureau des brevets du Canada en s'adressant au Commissaire des brevets, Ottawa/Hull K1A 0C9.

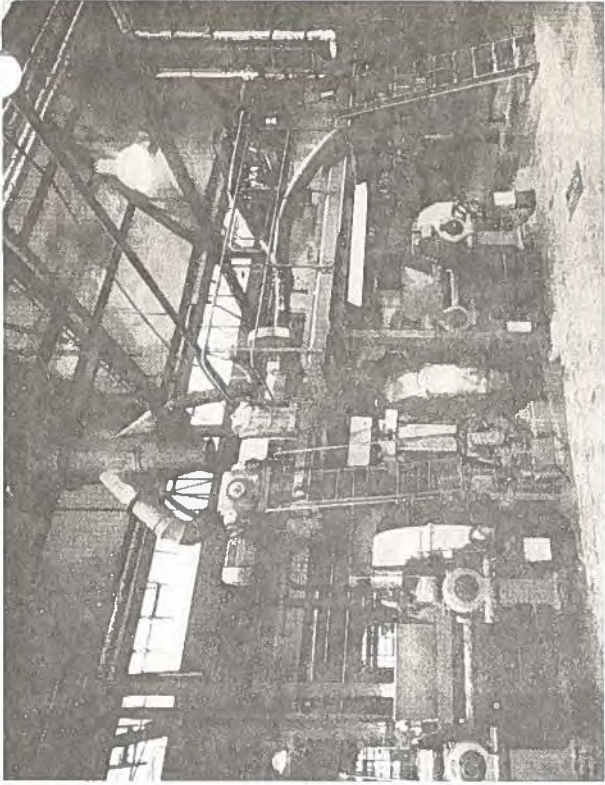
#### **Offre de fabrication à l'étranger**

Un fabricant écossais d'articles de table, de brosses à habits, de hachoirs et de produits pour protéger les lames de métal usinées cherche à obtenir des droits de fabrication canadienne de produits nouveaux ou de produits très peu commercialisés sur le marché britannique. Cette société tiendra compte de toutes les offres mais elle préférerait des produits qui ont déjà fait leurs preuves dans le domaine du plastique. Les sociétés canadiennes qu'une affiliation intéressée doivent communiquer avec M. A.F. Thompson, Douglas Plastics Limited, Douglas Industrial Estate, DOUGLAS, Lanarkshire, Écosse.

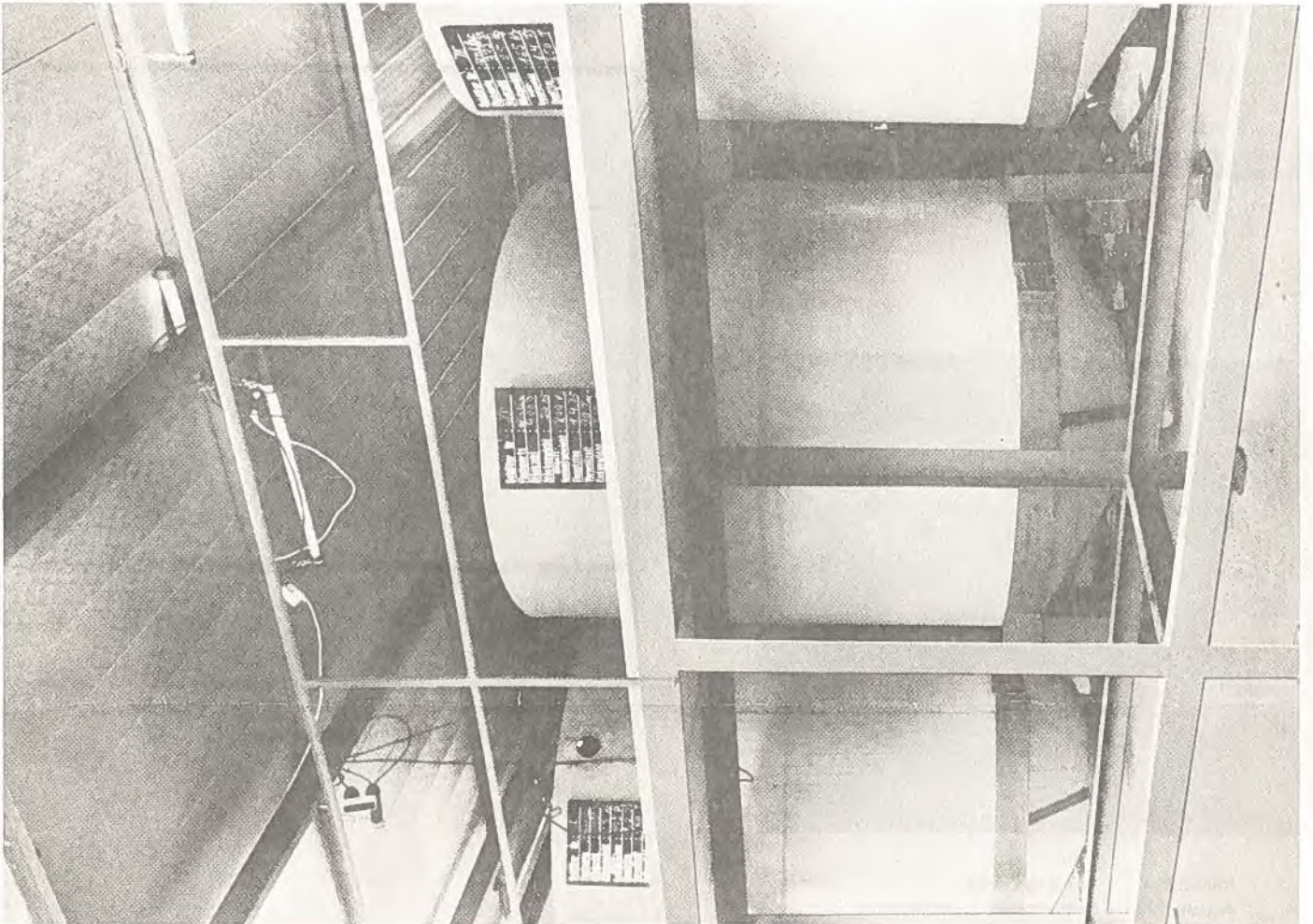
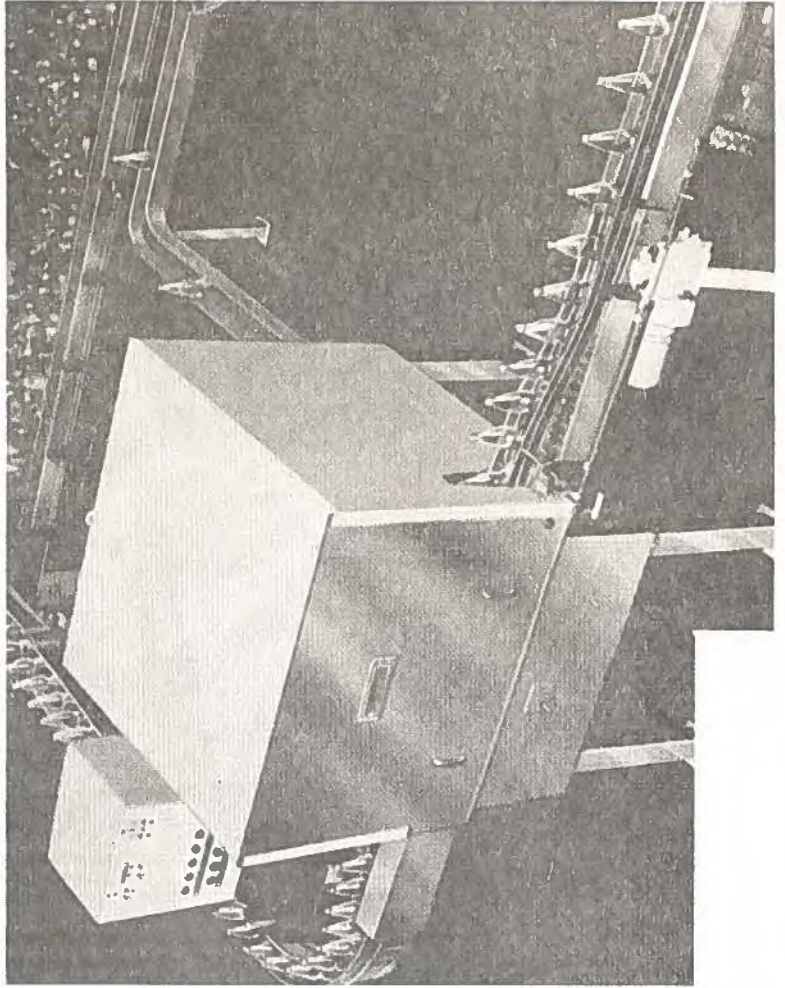
#### **EXPOSITION DE 1976 SUR LES POSSIBILITÉS DE FABRICATION**

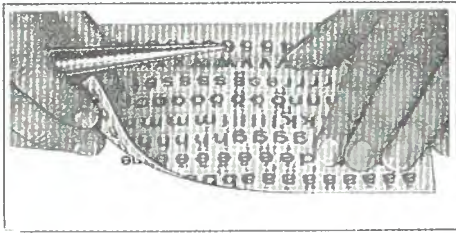
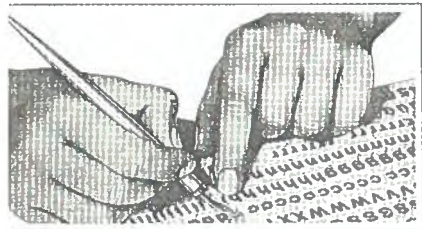
Le ministère ontarien de l'Industrie et du Tourisme présentera les 4, 5 et 6 mai, à l'édifice Queen Elizabeth, dans le parc de l'exposition de Toronto, un étalage montrant les occasions de fabrication offertes à l'industrie. On exposera alors des produits et des procédés dont les entreprises ontariennes peuvent assurer la fabrication moyennant une redevance, par une participation à des entreprises ou au moyen d'arrangements de cette nature. De plus, les fabricants canadiens, importateurs de composants, sont invités à exposer leurs importations afin de trouver des sources d'approvisionnement au pays. Les entreprises et les particuliers désireux de prendre part à l'exposition doivent communiquer à l'adresse suivante:

Industrial Diversification Section  
Industrial Development Branch  
Ontario Ministry of Industry and Tourism  
900 Bay Street, Queen's Park  
Toronto, Ontario M7A 1S8  
Tél.: (416) 965-5491

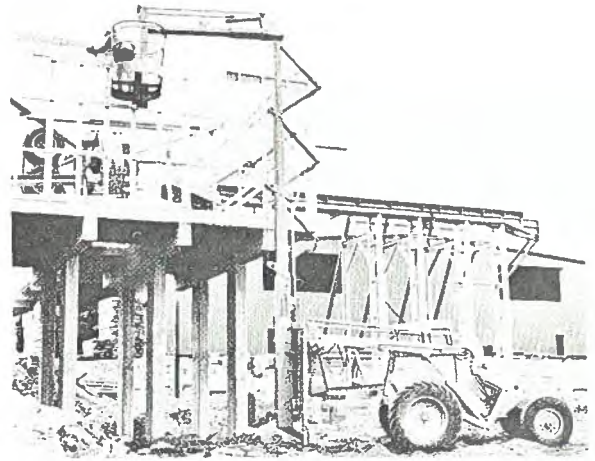


Item 3298 — Rubber Recycling Process  
Article 3298 — Procédé de recyclage du caoutchouc





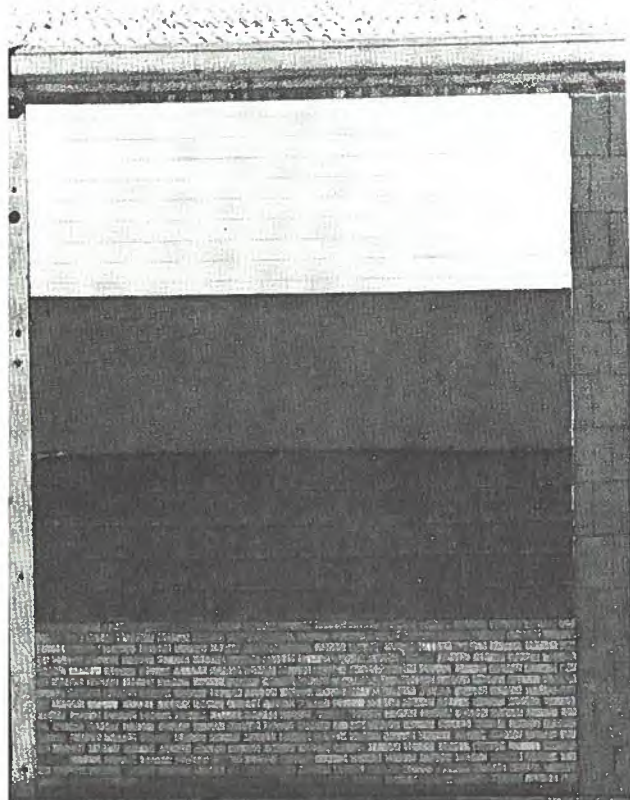
Item 3296 — Instant Lettering  
Article 3296 — Lettrage instantané



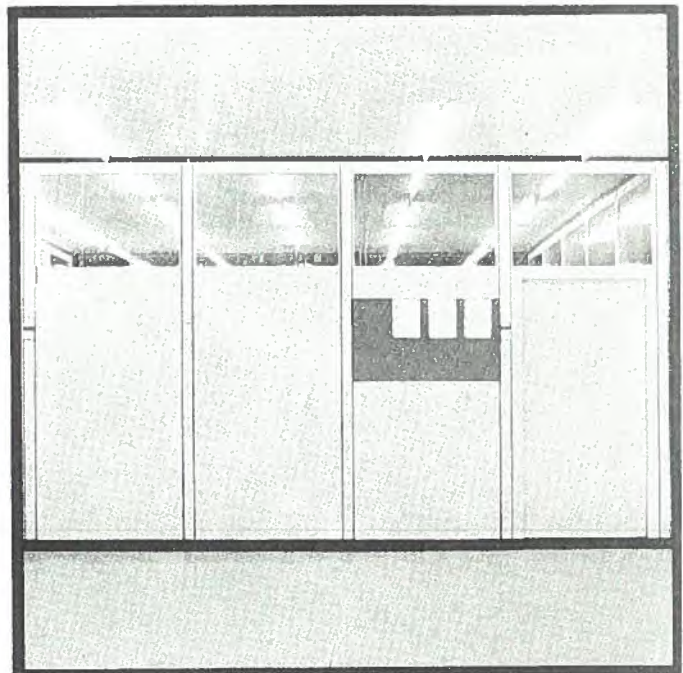
Item 3299 — Detachable Lift  
Article 3299 — Monte-charge amovible



Item 3305 — Combined Pen and Notebook  
Article 3305 — Ensemble stylo/bloc-notes



Item 3294 — Building Panels  
Article 3294 — Panneaux de construction



Item 3295 — Partitioning System  
Article 3295 — Cloisons