

new products bulletin

SCIENCE AND
TECHNOLOGY CANADA
LIBRARY
AUG 7 1998
BIBLIOTHÈQUE
INDUSTRIE, SCIENCE ET
TECHNOLOGIE

This monthly bulletin is published to promote additional manufacturing in Canada. Information on offers included in the bulletin is for circulation to established or prospective Canadian manufacturers only. No responsibility is assumed for claims or statements made. Address enquiries concerning the following items to:

Department of Industry, Trade and Commerce
Ottawa, Canada K1A 0H5

Attention: Industrial and Trade Enquiries Division
(Telephone 613 593-4963)

bulletin de produits nouveaux

Le présent bulletin est publié mensuellement en vue de stimuler au Canada l'accroissement du secteur manufacturier. Les renseignements concernant les offres publiées dans le bulletin ne sont destinés qu'aux manufacturiers canadiens établis ou projetant de s'établir. Nous ne sommes pas responsables de la teneur des demandes ou des annonces publiées. Pour tous renseignements à ce sujet, s'adresser à:

Ministère de l'Industrie et du Commerce
Ottawa (Canada) K1A 0H5

Aux soins de: Division des renseignements industriels
et commerciaux

(Téléphone 613 593-4963)

BULLETIN 258

JUNE 1977

Refrigeration Element

Item 3523

Danish firms seeks a Canadian licensee to manufacture its refrigeration element for cooling food during transportation or temporary storage. This element, which is a replacement for dry ice, consists of a life-time sealed, slim, stainless steel radiator containing a solution of salt (NaCl) in water. One of these elements cooled down to -30°C is claimed to keep a steady temperature of $+4^{\circ}\text{C}$ inside an 800l container for up to 20 hours. The dimensions of the refrigerator element are 380 X 620 X 28 mm. Literature available. See illustration.

Marine Mucking Pump

Item 3524

Panamanian firm offers under license the Canadian manufacturing rights to a British designed marine mucking pump. The pump is not designed for continuous operation but for intermittent use in problem areas. It has no moving parts, is portable, will pass solids of up to 1-1/2" in diameter, and can be totally submerged. High suction pull is produced on the intake side of the pump giving a mercury reading of 24' and airflow up the suction hose in excess of 650 CFM using a 600 CFM at 100 psi. compressed air supply. Pressurized liquid can also be used as the motive force. It is claimed that the pump can handle sludge, slurries, abrasives, granulates and any other solid substances, as well as any type of liquid irrespective of its viscosity. Literature available. See illustration.

BULLETIN 258

JUIN 1977

Élément de réfrigération

Article 3523

Une société danoise offre, sous licence, les droits de fabrication au Canada de son élément de réfrigération destiné à rafraîchir les aliments au cours du transport ou de l'emmagasinage temporaire. Cet élément, qui remplace la glace sèche, consiste dans un radiateur mince, scellé à vie, fabriqué d'acier inoxydable et contenant une solution aqueuse de sel (NaCl). On prétend qu'un de ces éléments, refroidi à -30°C conservera une température constante de $+4^{\circ}\text{C}$ à l'intérieur d'un contenant de 800 litres, pendant une période allant jusqu'à 20 heures. L'élément de réfrigération mesure 380 X 620 X 28 mm. Documentation sur demande. Voir l'illustration.

Pompe marine à ordures

Article 3524

Une société de Panama offre, sous licence, les droits de fabrication au Canada d'une pompe marine à ordures de design britannique. La pompe n'est pas destinée à un fonctionnement permanent mais à une utilisation intermittente dans des régions-problèmes. Elle ne comporte aucune pièce mobile, est portable, extraira des matières solides allant jusqu'à 1-1/2" de diamètre et peut être complètement submergée. La suction élevée est assurée par la partie de l'amenée de la pompe d'une pression de 24' de mercure et la circulation, dans le boyau de suction, de l'air comprimé à plus de 650 picm utilisant une source d'air comprimé de 600 picm à 100 lbspo². Un liquide sous pression peut aussi être utilisé pour fournir l'énergie. On prétend que cet appareil peut pomper les boues d'égout et les coulis ainsi que les matières abrasives et granuleuses, toute autre substance solide et tout autre type de matière liquide, peu importe la viscosité. Documentation sur demande. Voir l'illustration.



Industry, Trade
and Commerce

Industrie
et Commerce



Industrie
et Commerce

Industry, Trade
and Commerce

Magnetic Water Treatment System**Item 3525**

American company is offering the Canadian manufacturing rights to its magnetic water treatment system. The system consists of a self-contained and self-powered unit designed to prevent scale and corrosion formation and to remove existing scale in boilers, hot water systems and cooling towers by magnetic disintegration. The resulting improved operating efficiency is claimed to provide a reduction in fuel, maintenance and chemical treatment costs. The loosened scale and particle laden water is easily removed by filter cleaning and blowdown or sump flushing. The unit requires no electrical connections, has no moving parts, and is easy to install and to maintain. Different models are available for pipes from 2 in. to 26 inches in diameter. Literature available.

Sewage Purification System**Item 3526**

German company is offering the rights for manufacturing under license in Canada its biological sewage purification system for treating municipal and industrial sewage. The system is characterized by high solids concentration due to incremental feed, constant sludge loading, constant oxygen concentration throughout the tank due to step aeration, improved thickening of sludge by tubular rakes, and sludge removal over perforated plates. Claimed advantages include high purification efficiency, low power consumption, optimum oxygen utilization, and reduction of tank size by up to 30% in comparison with conventional systems. Literature available. See illustration.

Water Treatment Processes**Item 3527**

Belgian inventor wishes to sell to a Canadian company the rights pertaining to his electro-physical processes for treating swimming pool water. Filtration of the water is accomplished by sand filters with limited and controlled speed. Before entering the filters, water is submitted to an operation of flocculation which causes the particles in suspension to agglomerate into flakes. Flaking is achieved by adding metallic copper ions. The function of the sand filters is to retain not only the flakes but also most of the impurities in the water. In addition, a bactericidal sterilization process is available involving silver electrodes submitted to a difference in potential, thus leading to the solubilization of silver ions which gives sterilizing properties to the water. Advantages of these systems include reduction of water consumption by approximately 45% compared to other processes and reduction in the quantity of calories required for heating a pool. Literature available.

Système de traitement magnétique de l'eau**Article 3525**

Une société américaine offre, sous licence, les droits de fabrication au Canada de son système de traitement magnétique de l'eau. Le système consiste dans une unité indépendante et automotrice, fonctionnant par désintégration magnétique et est destiné à prévenir la rouille et la corrosion et à détartre les chaudières, les systèmes d'eau chaude et les refroidisseurs. On prétend que l'amélioration de l'efficacité du fonctionnement entraîne une réduction de la consommation de carburant et des coûts d'entretien et de traitement chimique. Le tartre détaché et l'eau chargée de particules peuvent être facilement enlevés par filtration et une chasse d'égoût. L'unité ne nécessite aucun raccord électrique, ne comporte pas de pièces mobiles et est d'installation et d'entretien faciles. Différents modèles sont disponibles; on peut les brancher sur des tuyaux dont le diamètre va de 2 à 26 pouces. Documentation sur demande.

Système d'épuration des eaux usées**Article 3526**

Une société allemande offre, sous licence, les droits de fabrication au Canada de son système d'épuration biologique des eaux usées municipales et industrielles. Ce système se caractérise par une concentration élevée des matières solides due à une alimentation supplémentaire, le chargement constant des boues d'égout, la concentration constante de l'oxygène à la grandeur du réservoir par une aération accélérée, l'épaississement amélioré des boues d'égout au moyen de râtaux tubulaires et l'évacuation des boues par des plaques perforées. Le système est censé offrir, parmi ses nombreuses qualités, une épuration très efficace, une consommation peu élevée d'énergie, l'utilisation maximale de l'oxygène et une réduction de 30% des dimensions du réservoir comparativement aux systèmes ordinaires. Documentation sur demande. Voir l'illustration.

Procédés de traitement des eaux**Article 3527**

Un inventeur belge désire vendre à une société canadienne ses brevets concernant des procédés de traitement électro-physique des eaux de piscines. La filtration de l'eau est obtenue au moyen de filtres au sable à vitesse restreinte et contrôlée. Avant de pénétrer dans les filtres, l'eau est soumise à la flocculation qui agglomère en flocons les particules en suspension dans l'eau. La précipitation est réalisée par l'addition d'ions cuivreux métalliques. Les filtres au sable retiennent non seulement les flocons mais aussi la plupart des impuretés de l'eau. En outre, un procédé de stérilisation bactériologique est disponible; il comporte des électrodes d'argent qui sont soumises à une différence de potentiel qui entraîne ainsi la solubilisation des ions d'argent qui confère à l'eau des propriétés stérilisatrices. Parmi les avantages de ces systèmes, on signale une réduction d'environ 45% de la consommation de l'eau, comparativement à d'autres procédés et une diminution de la quantité de calories nécessaires pour le chauffage d'une piscine. Documentation sur demande.

Bale Handling System**Item 3528**

British firm offers under license the Canadian manufacturing rights to three farm machines designed for quick and economical handling of hay bales. The *accumulator* which hitches to any conventional baler, collects and arranges bales into groups of eight. The *stacker* fits onto any modern front end loader. Its hydraulic side arms pick up the groups of eight bales for loading onto a conventional trailer or for building a stack of 128 bales in the field. The *trailer* is a robust machine with no floor. It is equipped with hydraulically-operated wheels and side members and is towed by a tractor. To pick up a stack of 128 bales, the operator reverses the trailer around the stack, lowers, squeezes and raises the side frames, and transports the bales to any desired location. Literature available. See illustration.

Système de manutention des balles de foin**Article 3528**

Une société britannique offre, sous licence, les droits de fabrication au Canada, de trois machines agricoles, destinées à la manutention rapide et économique des balles de foin. L'*accumulateur*, qu'on peut atteler à toute lieuse conventionnelle, ramasse et dispose les balles en groupes de huit. L'*empileuse* est adaptable à tout récent chargeur par l'avant. Ses bras latéraux hydrauliques ramassent les groupes de huit balles pour les charger à bord d'une remorque ordinaire ou pour empiler 128 balles, dans le champ. La *remorque* est une machine robuste, sans plancher. Elle est munie de roues à fonctionnement hydraulique et de ridelles latérales et est traînée par un tracteur. Pour ramasser une pile de 128 balles, le conducteur recule la remorque près de la pile, abaisse, resserre et soulève les cadres latéraux et peut transporter les balles là où il le désire. Documentation sur demande. Voir l'illustration.

Sundries**Item 3529**

Canadian agent offers on behalf of several overseas clients the Canadian manufacturing rights to various sundries and personal care items. Products include desensitized, foamless shaving cream, a lightweight reusable and disposable razor, a mechanical rotary toothbrush, a telescopic nipple pacifier for babies, and a line of beauty creams for treatment of acne, freckles, diaper rash, burns, etc. The shaving cream can be inserted into roll-on dispensers or can be impregnated on wet paper cloths in foil containers or dry paper cloths in booklets which require wetting prior to use. Literature available.

Articles divers**Article 3529**

Un agent canadien offre, pour le compte de plusieurs de ses clients d'outre-mer, les droits de fabrication au Canada, d'articles de soins personnels et d'articles divers. Parmi les produits, on signale une crème à barbe désensibilisatrice et non mousseuse, un rasoir léger, réutilisable et jetable, une brosse à dents mécanique et rotative, une tétine télescopique et un éventail de crèmes de beauté pour le traitement de l'acné, des taches de rousseur, de l'échauffaison causée par les couches, des brûlures, etc. La crème à barbe peut être introduite dans une dispensatrice rotative, ou imprégnée dans des tissus de papier humides renfermés dans des contenants en feuilles métalliques ou dans des feuillets de papier sec qui doivent être humectés avant usage. Documentation sur demande.

INVENTIONS

The following manufacturing opportunities represent products and processes that have not been commercially proven. In some cases, prototypes have been developed.

INVENTIONS

Les possibilités de fabrication suivantes concernent des produits et procédés qui n'ont pas été éprouvés commercialement. Dans certains cas, des prototypes ont été mis au point.

Temperature-Sensitive Labels**Item 3530**

French inventor offers a licensing arrangement for the production in Canada of temperature-sensitive labels for indicating whether frozen food products have previously been thawed. The label colour is constant while frozen but changes above freezing, and the change is not reversible. The colours are vivid and do not lead to confusion. The machinery required for producing these labels can be supplied by the licensor. Literature available.

Étiquettes sensibles à la température**Article 3530**

Un inventeur français offre, sous licence, les droits de fabrication au Canada, de ses étiquettes sensibles à la température qui indiquent si les produits alimentaires surgelés ont déjà été dégelés. La couleur de l'étiquette est constante pendant que les aliments sont surgelés mais change si la température s'élève au-delà d'une limite déterminée et la coloration est irréversible. Les couleurs sont très vives et ne prêtent pas à confusion. L'inventeur français offre de fournir l'outillage requis pour la fabrication de ces étiquettes. Documentation sur demande.

Spirit Level**Item 3531**

American inventor is seeking a licensing arrangement with a Canadian firm for the manufacture of his box sight and spirit level which is claimed to permit alignment of vertical

Niveau à bulles d'air**Article 3531**

Un inventeur américain offre sous licence les droits de fabrication au Canada d'un niveau à bulles d'air avec visionneuse et qui permet l'alignement de plans verticaux en une

members in a single operation. This level is of modern design and equipped with a handle for one-hand use plus bore-holes at both ends for attaching clamps or magnets for no-hands use. The V-shaped body permits levelling on flat surfaces as well as on pipes and corners. Literature available.

Fluid Heating System

Item 3532

American company is offering the Canadian manufacturing rights to its fluid heating system. The system utilizes electricity to activate a motor which powers a specially designed pump. The pump transports the fluid through the system where heat is claimed to be generated through a special process. The fluid is transported throughout the space to be heated by a piping system. The heat developed in the fluid is transferred to the ambient atmosphere through standard radiation units. The investors claim that this system provides clean, highly efficient heat without combustion or pollution. Literature available.

Carburetor Pulsation Control

Item 3533

American company offers under license or outright sale the patent rights for its carburetor pulsation control device. The unit is installed at any point between the fuel pump and the carburetor. It is claimed that this control device removes pulsation in the fuel line and lowers fluid pressure on carburetor jets, thus resulting in gas savings and smoother engine performance. Device is said to be of simple construction, easy to install, trouble free, and to fit all cars, trucks, tractors and motorboats with the exception of those with fuel injection engines. Literature available.

Chain Saw Jig

Item 3534

Canadian inventor is offering to a Canadian manufacturer the rights to manufacture his chain saw jig designed for cutting timber longitudinally with a chain saw. The jig consists of a pair of parallel rails extending length-wise and supported on a rack. A steel plate located between the rails supports the chain saw. This plate has a slot parallel to the rails through which the blade extends during operation. The plate is secured to a wheeled carriage which moves along the rails, is laterally adjustable between the rails to permit a series of parallel length-wise cuts in the timber. The jig is readily constructed and can be used as a portable saw mill. Literature available.

Adjustable Door Latch Striker

Item 3535

Canadian inventor offers the Canadian manufacturing rights to his adjustable strike for receiving the latch bolt of a swinging door. The strike consists of a face plate provided

seule opération. Ce niveau est de conception moderne, il est équipé d'une poignée pour utilisation avec une seule main. Ses deux extrémités ont des ouvertures pour la pose de crampons et d'aimants si l'on ne veut pas s'en servir manuellement. Sa forme en V permet un nivelage sur des surfaces horizontales ainsi que sur des tuyaux et dans les coins. Documentation sur demande.

Système de chauffage des fluides

Article 3532

Une société américaine offre, sous licence, les droits de fabrication au Canada de son système de chauffage des fluides. Le système utilise l'électricité pour actionner un moteur qui entraîne une pompe d'un design particulier. La pompe fait circuler le fluide dans le système où, prétend-on, la chaleur est générée au moyen d'un processus spécial. Le fluide circule dans le système pour être réchauffé par une tuyauterie. La chaleur engendrée dans le fluide est transmise à l'atmosphère ambiante au moyen de radiateurs ordinaires. La société américaine prétend que ce système offre une chaleur propre et hautement efficace, sans combustion ni pollution. Documentation sur demande.

Régulateur de débit au carburateur

Article 3533

Une compagnie américaine offre les droits de fabrication sous licence ou les brevets (vente forfaitaire) de son régulateur de débit au carburateur. L'appareil s'installe n'importe où entre la pompe à essence et le carburateur. Ce dispositif de commande empêche, semble-t-il, le battement dans la canalisation d'essence et réduit la pression des liquides sur les gicleurs du carburateur, ce qui économise l'essence et améliore le rendement du moteur. D'après son inventeur, le dispositif est de construction simple, facile à installer, il ne pose pas de problèmes et s'adapte à toutes les voitures, camions, tracteurs et canots-automobiles, à l'exception des véhicules avec moteur à injection d'essence. Documentation sur demande.

Gabarit de scie à chaîne

Article 3534

Un inventeur canadien offre à un fabricant canadien les droits de fabrication de son gabarit de scie à chaîne servant à la coupe longitudinale du bois. Il s'agit, en fait, de deux rails parallèles extensibles sur la longueur et qui reposent sur un mécanisme à crémaillère. Une plaque d'acier située entre les rails soutient la scie à chaîne. Cette plaque possède une rainure parallèle aux rails dans laquelle passe la lame lorsque la scie fonctionne. La plaque est fixée à un chariot roulant qui se déplace le long des rails et s'ajuste latéralement entre les rails pour permettre des coupes longitudinales parallèles du bois. Le gabarit est rapidement construit et peut servir de scierie portative. Documentation sur demande.

Pêne ajustable

Article 3535

Un inventeur canadien offre les droits de fabrication au Canada de sa gâche ajustable dans laquelle s'engage la pêne du verrou d'une porte battante. La gâche est formé d'une

with an opening for receiving the latch bolt and a lip which extends into the doorway to engage and press the latch bolt as the door closes. This device is claimed to provide an economical, readily constructed and installed means for permitting easy lateral adjustment of the edge of the strike in order to ensure a secure fit, thereby minimizing vibration or play when the door is closed, and to provide a strike in which the adjustment mechanism is well hidden thus providing a neat, attractive appearance. Literature available.

Window Drain Trough

Item 3536

Canadian inventor is offering the rights to manufacture under license in Canada his window drain trough for collecting moisture created by condensation on window panes. The trough consists of a U-shaped channel member with end caps. The end caps and trough are fixed to the bottom portion of the window pane. At least one end cap is equipped with a drainage tube for removing the moisture collected. When the channel member is made of flexible plastic, a trough of suitable length can be constructed in situ. Literature available.

Support Post

Item 3537

American inventor offers under license the Canadian manufacturing rights to his patented soil-supported post. The post, which can be used for supporting a mailbox, fencing, etc., is equipped with a chisel-like tip and stabilizing fins. A ribbed portion connected to the post permits easy entry into the ground but resists removal and twisting. The post includes a water storage compartment to prevent over-saturation of adjacent soil and for providing moisture when the soil is too dry. Literature available.

Stereo Components Cabinet

Item 3538

Canadian designer seeks a licensing arrangement with a Canadian firm for the manufacture of his transparent plastic cabinet suitable for housing stereo components and accessories. The design provides upper and lower compartments with adjustable shelving and four front doors. The rear has a single piece lower panel and two upper doors. This system offers the advantages of protecting the components from dust and tampering while displaying rather than concealing them. The system is protected by a registered industrial design. Literature available. See illustration.

Distress Signal

Item 3539

French non-profit association is offering the rights to manufacture under licence in Canada its distress signal for use by the handicapped when in need of aid while driving or riding in a motor vehicle. The signal consists of a magnetized, lightweight, luminous box which can be placed on the hood, the roof or against the door of a vehicle on the traffic side. It

têtière avec cavité pour recevoir la pêne et d'une saillie qui s'avance jusque dans l'encadrement pour engager ou déclencher la pêne lorsque la porte se ferme. On prétend que ce dispositif est économique, rapidement construit et installé; il permet un ajustement latéral facile de la bordure de la gâche en vue de réaliser un accouplement solide pour un minimum de vibrations et de jeu lorsque la porte est fermée. Ainsi, la gâche recouvre bien le mécanisme d'ajustement et la serrure est bien faite et attrayante. Documentation sur demande.

Gouttière pour fenêtre

Article 3536

Un inventeur canadien offre les droits de fabrication au Canada sous licence d'une gouttière pour fenêtre destinée à recueillir les gouttes d'eau dues à la condensation sur les vitres. Il s'agit d'un entonnoir en forme de U doté de chapeaux aux extrémités. Les chapeaux et la gouttière sont fixés à la partie inférieure de la vitre. Au moins un des chapeaux est équipé d'un tuyau d'irrigation par où s'écoule l'eau recueillie. Lorsque le caniveau est en plastique souple, on peut construire sur les lieux une gouttière de longueur appropriée. Documentation sur demande.

Pieu de support

Article 3537

Un inventeur américain offre, sous licence, les droits de fabrication au Canada de son pieu breveté destiné à être planté dans le sol. Le pieu peut supporter une boîte aux lettres, une clôture, etc; la pointe est en forme de ciseau et est munie d'ailettes stabilisatrices. La partie rainurée du pieu permet une installation facile dans le sol mais prévient l'enlèvement ou la torsion. Le pieu comprend un réservoir à eau pour prévenir la saturation du sol adjacent et assurer l'humidité lorsque le sol est trop sec. Documentation sur demande.

Meuble pour chaîne de stéréo

Article 3538

Un designer canadien offre, sous licence, la fabrication au Canada, de son meuble en plastique transparent destiné à recevoir les composants et les accessoires d'une chaîne de stéréo. Le meuble est formé de deux compartiments superposés comportant des tablettes ajustables et quatre portes à l'avant. L'arrière est formé d'un seul panneau inférieur et de deux portes supérieures. Ce système a l'avantage de protéger les composants de la poussière et d'un maniement abusif tout en les mettant en vue plutôt qu'en les dissimulant. Le système fait l'objet d'un design industriel breveté. Documentation sur demande. Voir l'illustration.

Signal de détresse

Article 3539

Une association française sans but lucratif offre les droits de fabrication sous licence au Canada de son signal de détresse pour personnes handicapées, conductrices ou passagères d'un véhicule moteur. Il s'agit d'une boîte lumineuse, légère, se fixant par système d'aimantation sur le capot, la toiture ou contre la portière du véhicule, côté circulation. Le signal se

consists of a box showing the international handicapped symbol and the SOS sign and includes a flashing light topped by a fixed orange light. It can be powered by an independent battery or connected to the car's cigarette lighter. Literature available. See illustration.

**LICENSES OFFERED FROM
THE GERMAN DEMOCRATIC REPUBLIC**

Eleventh listing of licenses offered, in selected fields of application, by factories and institutions of the German Democratic Republic. It is claimed that all techniques, products and devices have been extensively tried and are in use at various works in the GDR and elsewhere. Details of the Electric Energy, Coal, Gas listed below are available from:

Department of Industry Trade and Commerce
Industrial and Trade Enquiries Division (98/3)
Ottawa, Canada K1A 0H5

Method of Internal Sealing of Cast Pipelines 80-250 in Nominal Width GDR-1/258

For the purpose of preparing the distribution network for the distribution of long-distance gas or natural gas, the method "Sealing under pressure by means of a jointing material" has been developed, the single employment of which ensures permanent sealing of the cast pipe systems along with high efficiency.

Inside Sealing of Large Pipe Systems Nominal Widths NW 250-700 GDR-2/258

A device has been developed permitting to reseal the connecting elements of large pipelines by application of smallest quantities of jointing materials. The device closes hermetically a range on both sides of the sleeve or the boring pipe box. The jointing materials brought into the device are pressed into the sleeves or the boring pipe boxes and fill the hollow spaces. The jointing materials are then removed from the device. After treatment of all sleeves the piping is aerated, and following this process the pressure test may be carried out. Previous pipe cleaning is a must for successful operation of the device.

Inside Sealing of Cast Pipe Systems Nominal Widths ≥ 700 GDR-3/258

To perform this work, the pipe section to be sealed has to be separated from the net and sufficiently aerated. For sealing the connecting elements, a bracket has been developed which is put to the sleeve gap and afterwards clamped, thus guaranteeing permanent sealing. The bracket consists of steel plate coated with rubber. The fitter working in the pipe

compose, sur le dessus d'un feu orange fixe et sur les faces du boitier d'un feu clignotant qui découpe le symbole international du handicapé et les lettres SOS. Le signal fonctionne sur batterie autonome ou par branchement sur l'allume-cigarette. Documentation sur demande. Voir l'illustration.

**LICENCES OFFERTES
PAR LA RÉPUBLIQUE DÉMOCRATIQUE D'ALLEMAGNE**

Voici la onzième liste de licences offertes, dans certains champs d'application, par des fabricants et des établissements de la République démocratique d'Allemagne. Il semble que ces techniques, produits et appareils aient tous fait ample-ment leurs preuves et soient utilisés dans diverses usines en RDA et dans d'autres pays. Pour obtenir des détails au sujet des descriptions ci-après sur l'énergie électrique, le charbon et le gaz, il suffit de s'adresser au:

Ministère de l'Industrie et du Commerce
Division des renseignements industriels et commerciaux (98/3)
Ottawa (Canada)
K1A 0H5

Méthode de scellement interne de pipe-lines coulés de largeur nominale 80-250 RDA-1/258

Aux fins de la préparation d'un réseau de distribution de gaz ou de gaz naturel sur de longues distances, on a mis au point une méthode de "scellement sous pression au moyen de substance de raccordement" dont la seule utilisation assure le scellement permanent et très efficace des systèmes de conduites coulés.

Scellement interne de systèmes de conduites de largeurs nominales NW 250-700 RDA-2/258

On a mis au point un dispositif de rescellement des pièces de raccord de gros pipe-lines par l'application de très petites quantités de substance de raccordement. Le dispositif ferme hermétiquement une bande des deux côtés du raccord ou de la boîte du tuyau d'alésage. Les matériaux de scellement insérés dans le dispositif sont pressés dans les raccords ou dans les boîtes de tuyaux d'alésage et en remplissent les creux. On retire ensuite les matériaux de scellement du dispositif. Après avoir traité tous les raccords, on aère les conduites et il est alors possible de procéder à des tests de pression. Il faut absolument nettoyer les tuyaux avant le traitement pour que le dispositif fonctionne bien.

Scellement interne de systèmes de conduites coulés de largeurs nominales ≥ 700 RDA-3/258

Pour exécuter ce travail, il faut isoler du réseau la section de tuyau à souder et l'aérer suffisamment. Pour sceller les éléments de raccord, on a mis au point un support que l'on place au collier de raccord, puis que l'on fixe pour assurer ainsi un scellement permanent. Le support se compose d'une plaque d'acier à revêtement de caoutchouc. Le travail

cleans a range on both sides of the sleeve gap. After applying a special adhesive, the sealing bracket is put to the sleeve gap range and clamped in such a way that it lies closely against the pipe wall over the entire pipe range. Permanent clamping is achieved by application of a holding member. The socket ensures permanent sealing even with slight movements within the socket. Fitting of a sealing socket requires about 15 minutes.

Purification of Water-Vapour Circulation of Steam Generators without Service Interruption GDR-4/258

Organic complexing agents are being added to feed water for cleaning purposes during operation of the plant. As the water is depleted of dissolved cations by this process, cations are dissolved from the existing coating and the coating itself is being dissolved. The dissolved coating is partly also removed mechanically and carried away with the water current. These dissolved and loosened coatings are carried away from the system by increased salting out or elutriation. This kind of chemical purification may be performed without large expenditure during normal operating conditions and is completely harmless to the metallic pipe material.

Process of Internal Preservation of Steam- and Hot-Water Generating Systems GDR-5/258

This process permits reliable and efficient long-term protection against corrosion by making the entire drum and internal pipe surfaces water-repellent during the removing process in case of planned and particularly of not planned stopping of the systems.

Electronic Turbine Speed Supervisory System GDR-6/258

By using this system it is possible to evaluate without great expenditure the speed-proportional pulse frequency prepared for speed measurement with regard to circuit technique in such a way that there is exact supervision of the turbine speed in preselected speed ranges, including stoppage and release of safety devices, as well as in reliable control commands for the final control elements.

Plant for Keeping Conveying Streams Free from Foreign Matter GDR-7/258

To avoid damage to crushers, mills, conveying belts, etc., particularly during coal conveyance at a power station, large stones are unwelcome in conveying streams. Measured values of the foreign matter to be conveyed are gained by means of the γ transmission method. The measuring section consists of a radiation source for γ transmission, a measuring probe or detector, and a main device for evaluation of the pulses received by the probe.

d'ajustement dans la conduite consiste à nettoyer une surface des deux côtés du collier de raccord. Après avoir appliqué un adhésif spécial, le support de scellement est appliqué à la surface du collier de raccord et fixé de façon à bien adhérer à la paroi de la conduite sur toute sa surface. La fixation permanente se fait au moyen d'une douille qui assure une étanchéité permanente même s'il y a de légers déplacements à l'intérieur même de la douille. La pose d'une douille d'étanchéité nécessite environ 15 minutes.

Purification de la vapeur d'eau circulant dans les générateurs de vapeur, sans interruption de service RDA-4/258

On ajoute à l'eau des composés organiques destinés à la nettoyer pendant le fonctionnement de la centrale. L'eau est purifiée de ses cations dissous par ce procédé, les cations se dissolvent du dépôt existant et le dépôt même disparaît aussi. En outre, le dépôt dissous est en partie retiré par procédé mécanique et emporté par le courant d'eau. Ces dépôts dissous et dégagés sont retirés du système par relargation ou séparation accrue. Ce genre de purification chimique peut se faire à peu de frais dans des conditions normales de fonctionnement et sans aucun danger pour le métal des tuyaux.

Procédé de préservation interne des systèmes générateurs de vapeur et d'eau chaude RDA-5/258

Ce procédé permet de protéger efficacement et longtemps toute la surface interne de la cuvette et des tuyaux contre la corrosion, en la rendant hydrofuge au cours du processus d'enlèvement dans le cas d'arrêt planifié et, particulièrement, imprévu des systèmes.

Systèmes électronique de contrôle de la vitesse des turbines RDA-6/258

L'utilisation de ce système permet d'évaluer à peu de frais la fréquence de l'impulsion proportionnelle de vitesse aux fins de mesurer la vitesse en fonction de la technique de circuit, de façon à contrôler avec précision la vitesse de la turbine dans des limites présélectionnées, y compris l'arrêt et le déclenchement des mécanismes de sécurité, ainsi que dans les commandes de contrôle fiable pour les éléments de contrôle final.

Mécanisme de filtrage du flux des convoyeurs RDA-7/258

Il faut filtrer les grosses pierres du flux des convoyeurs afin d'empêcher tout dommage aux broyeurs, moteurs, courroies de convoyeurs, etc., en particulier pour l'acheminement de charbon dans les centrales hydro-électriques. Grâce à la méthode d'acheminement γ , on peut mesurer la valeur de la matière étrangère. La section de mesure se compose d'une source de radiation pour acheminement γ , d'une sonde ou d'un détecteur et d'un mécanisme principal d'évaluation des impulsions que reçoit la sonde.

LICENSING OPPORTUNITIES FROM THE USSR

The following products and processes are offered for manufacture in Canada by Licensintorg, the Soviet state licensing organization. Technical information on each item is available from:

Industrial and Trade Enquiries Division (98/3)
Department of Industry, Trade and Commerce
Ottawa, Canada
K1A 0H5

Canadian manufacturers requiring more detailed information should contact:

V/O Licensintorg
31 Ul. Kahovka
Moscow, 113461 U.S.S.R.

Air Refrigerating Plant

V/O 140/258

This air refrigerating plant with a centrifugal compressor and recuperators is intended to produce dry air cooled to temperatures between -50 and -120°C . The plant also generates hot air at temperatures between $+110$ and $+120^{\circ}\text{C}$ which can be used in various industrial applications. Employing the open-loop recuperating cycle with the cooling chamber operating below atmospheric pressure, the plant finds a variety of applications in different industrial sectors and in the field of agriculture.

Condenser-Discharge Spot Welder

V/O 141/258

This new welder produces high quality permanent joints of parts through accurate stabilization of condenser stored energy, while the use of combined welding cycle increases the stability of welding. Claimed advantages include reliability of welds, elimination of discards due to rejection, lack of penetration and burning, and high efficiency (up to 3 welds per second).

Indicator for Measuring the Concentration of Oxygen and Combustible Components in Gases

V/O 142/258

The device is used for a continuous monitoring of the composition of waste gases from industrial or metallurgical furnaces, boiler units, open-hearth furnaces, and oxygen-blown converters. The gas indicator maintains optimum fuel burning conditions and prevents the formation of explosive mixtures.

Flat Link Open Joint Chains

V/O 143/258

This new type of chain can be used most advantageously in farm machinery, conveyors and elevators, heavy duty, single and multi-strand lubricated chain transmissions. Due to open

LICENSES OFFERTES PAR L'URSS

Licensintorg, l'organisme d'État qui accorde des licences en Union soviétique, offre au Canada les droits de fabrication des produits et procédés suivants. Des renseignements d'ordre technique sur chaque article sont fournis par la:

Division des renseignements industriels et commerciaux (98/3)
Ministère de l'industrie et du Commerce
Ottawa (Canada)
K1A 0H5

Les fabricant canadiens qui désirent recevoir de plus amples renseignements doivent communiquer avec:

V/O Licensintorg
31 Ul. Kahovka
Moscou, 113461 U.R.S.S.

Turbo-machine frigorifique à air

V/O 140/258

Cette machine frigorifique à air à turbocompresseur et régénérateurs est destinée à la production d'air froid asséché à des températures de -50° à -120°C . Simultanément, la machine débite de l'air chaud à des températures de $+110$ à $+120^{\circ}\text{C}$, qui peut être utilisé à des fins techniques. La turbo-machine frigorifique fonctionne en cycle ouvert à régénération avec chambre frigorifique fonctionnant sous la pression atmosphérique; elle peut être utilisée dans divers secteurs de l'industrie et dans l'agriculture.

Machine à condensateurs de soudage par points

V/O 141/258

Cette nouvelle machine effectue des joints non démontables de pièces grâce à une haute précision de stabilisation de l'énergie chargée dans un groupe de condensateurs, tandis que la mise en oeuvre du cycle combiné "formage-soudage" augmente la stabilité du sondage. On prétend que la nouvelle machine offre de nombreux avantages, notamment la sûreté des joints, l'élimination des rebuts dus aux éclaboussures ainsi que le manque de pénétration des brûlures et une haute efficacité (jusqu'à trois (3) soudages à la seconde).

Indicateurs de la concentration de l'oxygène et des constituants combustibles dans les gaz

V/O 142/258

Le mécanisme est utilisé pour le contrôle continu des gaz effluents industriels de fours métallurgiques, des chaudières, des fours à sole et des convertisseurs à l'oxygène. L'analyseur de gaz assure une combustion optimale des combustibles et prévient la formation de mélanges explosifs.

Chaînes à plaquettes, à articulations ouvertes

V/O 143/258

On peut utiliser ce nouveau type de chaîne avec avantage dans les transporteurs installés dans les locaux affectés à l'élevage du bétail, convoyeurs et élévateurs, transmissions très chargées des silos à grains, transmissions graissées à

type joints the chain remains movable, features lower tractive resistance and higher efficiency than roller chain.

Flying Saw

V/O 144/258

This flying saw is designed to cut tubes in motion, without stopping the rolling process, directly on the mill line. The saw is rated to cut tubes from stainless, high alloy and carbon steels and non-ferrous alloys. The flying saw is compact, consisting of a housing, which can move on rolls along guides of a stationary frame, and a head rotating together with the spindle.

Method and Devices for Grooving Surface on Articles

V/O 145/258

This new process is accomplished on high speed machine tools and involves no metal wastes as it is based on the pressure shaping of grooves and has practically limitless variations in patterns. The proposed method is applicable to metals having almost any hardness and other materials bound by surfaces of any configuration and of any size.

Method for Manufacturing Polyoxadiazole Fibre

V/O 146/258

This new method differs from the known processes in that it resorts to a number of modified manufacturing procedures which facilitate spinning solution processing into the target fibre and impart to the resulting fibre diverse beneficial properties, such as improved physico-mechanical characteristics, greater fatigue strength, and self-extinguishing quality.

Device for Drawing Sections

V/O 147/258

This drawing die is intended to produce sized thin-walled sections made of titanium alloys and high strength steels. The device is simple to manufacture and is designed for many years of service. The service life of parts of the drawing die amounts to 1500 to 2000 running metres at a temperature of 700 or 800°C when drawing sections from titanium alloys.

Rotary Metal Cutting Method

V/O 148/258

According to this method the chip interacts with the side cylindrical or conic surface of the round cutting tool which is freely rotated by the cutting forces. The method provides a highly productive cleaning and half-cleaning processing of carbon alloys, air hardened steels, cast iron and non-ferrous metals. Claimed advantages include high quality of the worked surface and increased processing productivity compared with the traditional methods.

chaînes simples et multiples. Grâce à l'articulation ouverte de la maille même, la chaîne conserve sa souplesse dans les articulations, oppose moins de résistance au mouvement et se distingue par son rendement plus élevé que la chaîne à rouleaux.

Scie volante

V/O 144/258

Cette scie volante est conçue pour le tronçonnage des tubes au défilé dans la ligne des laminoirs à tubes, sans interrompre le défilé. La scie peut couper des tubes en acier inoxydable et affiné ainsi qu'en acier au carbone et en alliages de métaux non ferreux. La scie volante est compacte et consiste d'un carter qui peut se déplacer sur des rouleaux le long de guides sur un cadre stationnaire, d'une tête rotative ainsi que d'un mandrin.

Procédé et dispositifs pour la réalisation de rainures sur la surface des pièces

V/O 145/258

Ce nouveau procédé est exécuté sur des machines rapides et ne donne pas de déchets puisqu'il est basé sur l'impression des rainures et comporte une variation presque illimitée des formes. Le procédé proposé s'applique aux métaux de pratiquement toute dureté et aux autres matériaux ayant des surfaces de toute configuration et de toute dimension.

Procédé de fabrication de la fibre de polyoxadiazole

V/O 146/258

Ce procédé se distingue des procédés existant par la modification de plusieurs opérations technologiques, ce qui a notamment permis de faciliter la transformation de la solution de filage en fibre ainsi que de conférer un certain nombre de propriétés intéressantes à la fibre obtenue comme les caractéristiques physico-mécaniques, la résistance à la fatigue et le pouvoir d'auto-extinction.

Dispositif pour étirer les profilés

V/O 147/258

Cette matrice à étirer est destinée à produire des profilés de précision à paroi mince, fabriqués d'alliages de titane et d'aciers de haute rigidité. Le dispositif est simple à fabriquer et il peut servir pendant un grand nombre d'années. Lors de l'étirage de profilés d'alliages de titane, la durée du service des pièces de la matrice à étirer va de 1 500 à 2 000 mètres courants, à des températures de 700 ou 800°C.

Procédé de coupe des métaux par rotation

V/O 148/258

Selon cette technique, les copeaux sont en contact avec la surface cylindrique ou conique de l'outil tranchant rond, qui tourne librement par les forces de coupe. Ce procédé est destiné à effectuer la finition et la semi-finition des alliages au carbone, des aciers durcis à l'air, de la fonte et des métaux non ferreux. Cette technique est censée assurer une haute qualité de la surface traitée et une augmentation du rendement de traitement comparativement aux méthodes traditionnelles.

Adiabatic Fresh Water Generator

V/O 149/258

This sea water distilling plant has six evaporation stages and high heat recovery. Energy consumption drops to 180 to 200 Cal (approximately 0.3 kg of steam) per kilogram of distillate. The plant can operate on the heat of exhaust gases from a 150 hp diesel engine. Advantages claimed over double stage and single stage plants include cost reduction, compactness and mobility.

Régénérateur adiabatique d'eau fraîche

V/O 149/258

Ce distillateur d'eau de mer comporte six stades d'évaporation et une récupération élevée de la chaleur. La consommation d'énergie est réduite à 180-200 cal (environ 0.3 kg de vapeur) par kilogramme d'eau distillée. L'installation peut être alimentée par la chaleur des gaz d'échappement d'un moteur diesel de 150 cv. Comparativement aux installations à stade simple ou double, on prétend que cette installation offre une réduction des coûts, la compacité et la mobilité.

**RECENTLY ISSUED CANADIAN PATENTS AVAILABLE
FOR LICENSING OR SALE**

Résumés of these patents are published in the language of application, English or French. Only patent titles are published in both official languages. Parties interested in discussing the rights to license any patent listed hereunder should contact the owner of each patent directly. The patent owner's name and address follows a brief summary of his patent. If a copy of the full patent is required it may be obtained for \$1.00 from the Commissioner of Patents, Ottawa-Hull, Canada K1A 0E1.

**BREVETS CANADIENS RÉCEMMENT ÉMIS
À VENDRE OU OFFERTS SOUS LICENCE**

Un résumé de l'invention est publié dans la langue de la demande de brevet, soit en anglais, soit en français. Seuls les titres sont publiés dans les deux langues officielles. Toute personne désireuse de discuter des droits d'exploitation sous licence de ces brevets doit s'adresser directement au détenteur du brevet dont le nom et l'adresse figurent à la suite du bref exposé. Les intéressés peuvent se procurer des exemplaires de brevets au prix de \$1.00 en écrivant au Commissaire des brevets, Ottawa-Hull, Canada K1A 0E1.

**Device for the Application of Chemicals to Field
Crops and/or Other Plant Concentrations**

1,007,864

**Dispositif pour l'application de produits chimiques sur
des récoltes ou autres concentrations de plantes**

Normally crops are sprayed with herbicides by means of expensive and heavy spray bar equipment pulled behind a tractor. The present device comprises a pair of spaced and parallel bars which include porous tubes or wick-like devices connected to a tank of herbicides so that a film of the liquid chemical is maintained on the surface of the tubes. These are mounted transversely behind a tractor together with a supply tank and the tubes can be raised and lowered relative to the ground so that they can be drawn across the crops and adjusted to engage the weeds but not the crops.

James A. McKirdy, 140 Oakdean Blvd., Winnipeg, Manitoba, Canada.

High Pressure Spray Washing System

1,007,867

Système de lavage par vaporisation à haute pression

In this high pressure washing system the positive action displacement pump is continuously starved and the variable pressure water supply is controlled to reduce the pressure applied to the feed lines to the pump at essentially zero. As a result the ratio of water to cleaning solution can be metered accurately irrespective of substantial variations in pressure of the source of supply. Any desired ratio can be obtained and accurately maintained by adjustment of the orifice of a valve in the cleaning solution line, once the improved control device has been adjusted for the approximate range.

Britt Tech Corporation, Route 1, Britt, Iowa 50423, U.S.A.

**Fluid Sampling Device with Sample Cavity with
Thin Window Wall**

1,007,890

**Dispositif d'échantillonnage avec cavité d'échantillonnage
et à paroi à fenêtre mince.**

This invention relates to a method whereby a volume of hot fluid under pressure circulating in a main circuit is sampled in a cavity formed within the interior of a sampling unit. The sampling operation is carried out for the purpose of analyzing the fluid which is isolated within the cavity. A sample of the fluid is collected and introduced into a cavity which is heated in order to bring the conditions of temperature and pressure of the fluid within the cavity to the same values as in the main circuit. The cavity is then isolated after thermal stabilization of the main circuit. The sampling unit is cooled after isolation in order to reduce the pressure within the cavity. The thickness of one of the walls is then reduced to a thin window and the fluid is analyzed across this window.

Commissariat à l'Énergie Atomique, 29, rue de la Fédération, Paris 15e, France

Trailer Hitch Tie-down Assembly 1,007,936 Ensemble de retenue d'attelage de remorque

This is a tie-down structure for securing a recreational or commercial trailer on the deck of a transport. The tie-down structure comprises a pivoted support frame which is held in an upright, operative position when in use, and may be swung to a horizontal, inoperative position when not in use.

Whitehead & Kales Company, River Rouge, Michigan, U.S.A.

Radiant Energy Collector 1,007,945 Collecteur d'énergie rayonnante

An electromagnetic energy collection device is provided which does not require a solar tracking capability. It includes an energy receiver positioned between two side walls which reflect substantially all incident energy received over a predetermined included angle directly onto the energy receiver.

The United States Energy Research and Development Administration, Washington, District of Columbia 20545, U.S.A.

Miter Table Assembly 1,007,961 Table de taille à onglet

This miter table assembly adapted to produce miter cuts with a power saw is claimed to be safe to operate and readily collapsible for easy transportation from one job site to another. This miter table assembly comprises a table top, bars each removably engaging a pair of legs to hold the same in operative position and stowable in a hollow leg for transportation, an elongated base with a channel extending transversely, a guide frame pivoting on top of the elongated base about an upright pivot axis, and adapted to slidably support and guide a power handsaw. Stopping devices are secured to the guide frame to prevent falling of the saw at either end of the slot and allowing selective removal of the saw, and clapping levers on opposite sides of the channel and of the base to clamp both cut pieces of work on either side of the base.

Joseph P. Allaire, 228 N.E. 22nd Avenue, Apt. 4, Pompano Beach, Florida 33062, U.S.A.

Tip-up Seat for Movie Theater or the Like 1,007,976 Fauteuil pour cinéma ou autre endroit semblable.

A tip-up seat is mounted on a support by an assembly having a rod coaxially received within a tube. The rod is secured to the support and the tube is secured to the seat member of the tip-up seat. The tube is formed at one end with a slot and the rod is formed at the opposite end with a groove. A coil spring is received within the tube surrounding the rod and has one end received in the groove and one end in the slot. This spring is prestressed so as to automatically raise the seat member into a tipped-up position when the seat member is unloaded. A pair of bearing collars are provided within the tubes which snugly receive the rod, the spring being held between these collars.

Stratinor S. A., 1 et 3 rue du Maréchal Leclerc, Wasquehal, Nord, France

Pen with Ink Injection System 1,008,016 Stylo à système d'injection d'encre

The present invention relates to a pen having a first compressible ink reservoir, a second ink reservoir and a writing tip in communication with it. A venting system extends from the second reservoir to the outside and a channel operatively connects the first and second reservoirs for the purpose of periodically transferring ink from the first to the second reservoir.

Edward Bok, Burgemeester Amersfoordtlaam 82, Badhoevedorp, Netherlands

Building Plan for a Connection Between a Shelf Post and a Stem 1,008,021 Plan de construction pour raccorder un poteau de tablette et un fût

This structural unit for connecting a shelf pillar has supporting slots, a transverse member with hooks adapted to be inserted into the supporting slots, and a wedge element designed to brace these parts together. The hooks are longitudinally displaceable in the transverse member, and may be retracted by means of the wedge held thereto, so as to brace the transverse member to the shelf pillar. This unit permits to brace the shelf pillar and the transverse member firmly together, even after repeated dismantling and assembling.

Dula-Werke Dustmann & Co., Dortmund, Hombruch, Harkortstrasse 25, Federal Republic of Germany

Water Tumbler and Roller Float**1,008,098 Tambour aquatique et flotteur à rouleau**

This consists of a hollow semi-rigid cigar-shaped float formed with helical external projections in the shape of two corkscrew threads for use in water sport. Each corkscrew thread projection is formed from the middle of the float to an end, with one end of the float shaped as a right hand thread and the other shaped as a left hand thread. When a swimmer stands on the middle portion of the float and causes the float to rotate, the effect of the external rotation of both threads in the water cancels any sidewise thrust of either thread. By shifting his position on the float so that a greater length of one thread is immersed in the water, the user may cause the float to move in one direction or the other. The float is then rotating in simulated log-rolling fashion.

Leonard M.G. Brubacher, R.R. 2, West Montrose, Ontario, N0B 2V0, Canada

Lifting Devices**1,008,104 Engins de levage**

The invention relates to lifting devices preferably for use in lifting round containers. They comprise a pair of jaw members pivotally attached in side-by-side relation, each member having an upper elongate member of length slightly greater than the diameter of the container to be lifted, a first pair of levers, each lever being attached to an opposite end of the elongate member to extend downwardly thereof, and an arcuate container gripping member attached to a lower portion of each of the two levers. A second pair of levers are attached one to each of the jaw members, and are mounted in crossing relationship to extend upwardly of the members. A chain and lifting ring interconnects the upper parts of the second pair of levers. In use, an upward pull on the lifting ring causes inward movement of the second pair of lever arms which movement is compounded by the levers on each jaw member to cause the arcuate gripping members to tighten around the container.

Herbert Emmott, Box 490, Fort Macleod, Alberta, Canada

Dual Position Table Top Support**1,008,123 Support de dessus de table à deux positions**

This table support assembly is designed for use in conjunction with an alcove having a pair of side walls and an end wall comprising of a pair of side frame members adaptable to be mounted in spaced relationship in abutment with the respective side walls. One compression member is disposed perpendicularly between the side frame members and closely adjacent to the end wall and sized to press the side frame members against the side walls. Each of the side frame members has an upper surface for receiving a table top in flat mounted position and also has an elongated cut-out in the rear edge for receiving the table between the side frame members and the end wall in upright stored position parallel to the end wall.

Kalman I. Krakow, 780 Querbes Avenue, Apt. 101, Outremont, Québec, H2V 3W9, Canada

Darkroom Module**1,008,124 Chambre noire modulaire**

This invention, entitled "darkroom module" is to be placed in front of an open door of a room, such as a bathroom, to facilitate the use of the room as a darkroom by providing: a light seal enabling the bathroom to be light-tight, a working area which permits the permanent mounting of photographic equipment, a storage area, a light-proof air inlet in which a ventilating fan may be installed, if required, for adequate ventilation, and electrical outlets for photographic equipment. When the dark-room is not required, the module can be moved to another location.

Kalman I. Krakow, 780 Querbes Avenue, Apt. 101, Outremont, Quebec, H2V 3W9, Canada

Non-linear Correction of Waveforms**1,008,181 Correction non linéaire des formes d'ondes**

Waveform correction circuits are suitable for decreasing risetime or conversely decreasing slope and/or ringing. An input terminal is connected to two parallel paths which have their output ends connected to a signal-combining-circuit with its output connected to an output terminal. The first parallel path consists of the series connection of a differentiator, an amplifier, a non-linear skew-symmetric circuit, a further differentiator and further amplifier. The second parallel path consists of a time delay circuit. Alternatively, the further amplifier can be followed by a further non-linear skew-symmetric circuit. The connection from the signal combining circuit to the output terminal can include a low-pass filter.

The Post Office, 23 Howland Street, London W1P 6HQ, U.K.

Process of Forming an Adherent Layer of Solder Metal on a Metallized Surface Portion of a Sheet of Glass **1,008,250** **Procédé pour former une couche adhérente de métal soudé sur une surface métallisée de verre**

This is a process of forming an adherent layer of solder alloy on a metallized surface portion of a sheet of glass before soldering to that surface portion a metallic member. In this member a soldering flux is sprayed onto the metallized surface portion to form a flux coating extending up to a predetermined boundary. Then solder is supplied onto the flux coating and caused to spread out to form a solder layer of requisite thickness extending up to at least a portion of the boundary and apparatus for carrying out the process.

Glaverbel-Mécaniver, Chaussée de la Hulpe, 166 Watermail-Boitsfort, Belgium

Method for Manufacturing Corrugated Perforated Plastic Tubes **1,008,358** **Méthode de fabrication de tubes gaufrés et perforés en plastique**

A method for manufacturing corrugated plastics tube by subjecting an internally unsupported corrugated plastics tube at a temperature comprised between 30 and 70°C to the simultaneous action of at least two punching members in one or in two corrugations.

Wavin B. V., 251, Handellaan, Zwolle, Netherlands

Petroleum Extraction Method and Assembly **1,008,360** **Méthode et ensemble d'extraction du pétrole**

The invention deals with a method and assembly adapted to extract petroleum from a bore hole or well and particularly using steam to release the petroleum from the surrounding underground. These methods and assembly include the release of steam at the bottom of a tube section and extraction of petroleum above the steam outlet to provide simple and efficient process which allows for simultaneous feeding of the steam and pumping out of petroleum. The assembly includes coaxial tube sections wherein steam pipes are placed in the annular space between the tube sections to outwardly feed steam at the bottom of the latter while defining a central passage for pumping the petroleum therefrom.

François Dufour, 824 – 4th Avenue, Verdun, Quebec, Canada

Pull-thru Spaced Nodular Dental Floss **1,008,368** **Soie dentaire Nodular Pull-thru espacée**

This invention provides a preventive contribution in the manual art of dental flossing. Where concave crown and root surfaces are undisturbed by dental floss in its present form, this mini-mop floss physically disturbs bacterial plaque, while its cotton tufts technically debride plaque accumulations. Pressure also expresses viscid secretions and foreign bacteria-laden particles from beneath the marginal gingivae. Various applied chemicals impregnating the spaced mini-mops further disperse and eradicate gummy adhesive plaque formations, interdentally, while stimulating gingival papillae.

Bernard Rauch, Medical Dental Clinic, Cassiar B.C. V0C 1E0, Canada

Damper Spacer for Bundle Conductor **1,008,524** **Espaceur-amortisseur de conducteur multiple**

This damper spacer for use with bundle conductors comprises a massive centrally disposed main body member, from which extend radially and in coplanar relationship a number of long radial arm members. Each member is made from a single length of high tensile strength steel rod and presents a long extending stem and a helically formed spring adjacent the joint at which it originates from the main body member; at the other end of the stem of each radial arm member there is provided a conductor gripping device.

Léopold Leblanc, 21 Avenue des Cèdres, Victoriaville, Québec, Canada

Glue Extenders **1,008,575** **Charge d'adhésif**

The composition comprises a strongly adhesive aqueous synthetic resin and, as an extender, wood particles. The wood particles are modified with about 6 to 18% by weight of the particles of cured thermosetting resin. The modified wood particules are ground to where 75% or more of the modified wood particles are small enough to pass through a 325 mesh screen and with substantially no particles larger than about 150 microns. The adhesive composition of the invention is an excellent adhesive. The filler used does not absorb water even under the influence of strongly alkaline phenol formaldehyde resins so that the adhesive does not thicken with time.

MacMillan Bloedel Limited, 1075 West Georgia Street, Vancouver, British Columbia, Canada.

Intermittent Frictional Contact Testing of Resilient Substances **1,008,698** **Essai de contact à frottement intermittent de substances élastiques**

This apparatus for testing resilient substances such as rubber comprises one carrier for the substance to be tested, one reaction block and means for relative movement of the block and the carrier so that the block makes intermittent frictional contact with the substance under a predetermined blasting force.

Kentredder Limited, Longueville, St. Saviour, Jersey, U.K.

Pulling Method and Tools Particularly for Vehicle Body Repair **1,008,764** **Outils et méthode de tirage servant surtout à la réparation de la carrosserie des automobiles**

The invention consists of a method and tools to pull on or reshape a structural member of panel of a vehicle by gaining direct access to the far side of such member or panel through the latter, thus avoiding the need for a pulling device which engages against the far side of the panel. The method comprises inserting one end of a threaded rod through the structural member and threading this one end into a backing plate engaging against the far side, in order to reshape the panel by traction on the pulling member. The pulling tools according to the invention include one end formed of a rod insertable through the bumped panel, a backing plate threaded on this one end adjacent the far side of the panel and an actuating device to draw on the pulling link.

Antonio Genest, 165 des Pins Street, West, Quebec 3, Province of Quebec, Canada

Plumber's Test Plug Device **1,008,786** **Bouchon d'essai à l'usage du plombier**

A tube extends through a plumber's test plug and beyond the top and bottom of the plug for transferring water in a soil pipe housing the test plug. A shutoff valve is provided in the tube beyond the test plug for selectively permitting and preventing the transfer of water through the tube. The valve may be opened by a user to prevent an unduly high build-up of water pressure above the test plug.

Morley C. Burroughs, c/o Milner & Steer, 901, 10040-104 Street, Edmonton, Alberta, T5J 027, Canada

Hatch Construction in a Low Temperature Liquid Tank **1,008,788** **Construction d'écouille dans un réservoir de liquide à basse température**

A hatch dome has a cover and inside an inner heat insulating layer adapted for upward and downward movement slidably through an opening formed in the top wall of the tank shell. The hatch dome is carried by supports on the upper surface of the top wall of the tank shell, and a heat insulating seal means is provided for airtightly coating a space between the hatch dome and the peripheral part of the opening.

Mitsubishi Jukogyo Kabushiki Kaisha, 5 - 1, Marunouchi 2-chome, Chiyoda-ku, Tokyo, Japan

Automatic Headlight Control **1,008,916** **Commande automatique de feux de route**

Compact, reliable apparatus operating on electronic principles with no electromechanical parts serves two purposes: when the engine is running, to turn on the headlights of a motor vehicle automatically when needed and, to turn the headlights "off" automatically in the event the engine stops running. This invention also eliminates the headlight switch presently used, and performs identical functions through electronic circuitry.

Michael R. Adamian, P.O. Box 223, Naperville, Illinois 60540, U.S.A.

Circuit intégré pour le réglage de la tension transitoire de rétablissement dans les essais directs et synthétiques de disjoncteur à haute tension **1,008,928** **Integrated Circuit for Adjusting the Restoration Transient Tension in Direct and Synthetic Testing of High Tension Switches**

L'invention concerne un circuit d'essai produisant une tension transitoire de recouvrement de forme prédéterminée pour la détermination de la capacité de rupture de disjoncteurs. Le circuit d'essai comporte un premier réseau à paramètres multiples qui produit les composantes basse fréquence de la tension transitoire de recouvrement. Ce réseau est constitué d'une première inductance reliée en série à une source H.T. et à un disjoncteur, et d'une unité capacitance-résistance reliée à la sortie de cette première inductance. Les composantes haute-fréquence de la tension transitoire de recouvrement sont produites par un second réseau à paramètres multiples, lequel réseau est relié en série avec l'unité capacitance-inductance. Ce second réseau et cette unité sont rattachés en dérivation aux bornes du disjoncteur sous essai.

Institut de Recherche de l'Hydro-Québec (IREQ), 1800 Montée Ste. Julie, Varennes, Cté Verchères, P. Québec, Canada

Treating Water with Ozone**1,008,980 Traitement de l'eau à l'ozone**

This is a method for treating water with ozone. It comprises generating ozone from oxygen by an ozone generator, supplying the resulting ozone-containing gas to at least two silica gel-packed adsorption towers to cause the silica gel to adsorb ozone selectively from the gas while recycling discharged gas from the adsorption towers to the ozone generator. The adsorption towers are maintained at a temperature of -180°C to 10°C .

Osaka Gas Company, Limited, 1, Hiranomachi 5-chome, Higashi-ku, Osaka-shi, Japan

Turbine à gaz**1,009,046 Gas Turbine**

Il s'agit d'une turbine à gaz comportant un compresseur axial, un compresseur centrifuge et une turbine radiale dont les rotors constitués d'une seule roue sont montés sur un premier arbre tournant sur des paliers à huile ainsi qu'une turbine axiale de puissance comportant une roue de rotor montée en porte-à-faux sur un second arbre tournant sur des paliers à huile. Les paliers à huile sont situés en dehors de la partie chaude de la turbine à gaz comportant une chambre de combustion excentrique et située entre la roue de la turbine axiale et la roue de la turbine radiale.

Turbine Industrie, 33 rue Emeriau, 75015 Paris, France

Turbine à gaz**1,009,047 Gas Turbine**

Cette turbine à gaz comportant un compresseur supersonique centrifuge et une turbine radiale dont les rotors constitués d'une seule roue sont montés en porte-à-faux à l'extrémité d'un premier arbre tournant sur des paliers à huile ainsi qu'une turbine axiale de puissance comportant une roue de rotor montée en porte-à-faux sur un second arbre tournant sur des paliers à huile. Les paliers à huile sont situés en dehors de la partie chaude de la turbine à gaz comportant une chambre de combustion excentrique et située entre la roue de la turbine axiale et la roue de la turbine radiale.

Turbine Industrie, 33 rue Emeriaux, 75015 Paris, France

Carburetor Air By-pass Device**1,009,103 Dispositif de dérivation de l'air dans un carburateur**

This is an electrically operated carburetor air by-pass device for shutting off the gas supply of internal combustion engines when the vehicle is decelerating. It also allows fuel to flow to keep the motor running at idling speeds or when pressure is again applied to the gas pedal. The device comprises a valve assembly mounted between the carburetor and the intake manifold flange of the engine. It has a butterfly valve operated through linkage by a solenoid which actuates the valve when energized and restricts gas flow from the carburetor.

Cyril C. Kane, P.O. Box 457, 8260 Hudson Street, Salmon Arm, British Columbia, V0E 2T0, Canada

Hair Curling Iron Protection Apparatus**1,009,286 Frisoir à dispositif de protection**

This protection apparatus is designed for use with a hair curling iron having a curling clamp and a heating element. The apparatus includes a guard and comb retainer. The guard comprises a trough member for receiving the heating element and curling clamp of the iron to aid in preventing the heating element from accidentally contacting the head of the user and U-shaped slot for receiving the back member of the comb.

Luigi G. Losenno, 3804 Thomas Avenue South, Minneapolis, Minnesota 55410, U.S.A.

Relay Telephone Dial Pulse Register**1,009,351 Compteur de pulsation de numérotage téléphonique à relais**

A dial telephone pulse register circuit is disclosed in which relays are used to perform the impulse counting functions while transistor switching circuits and a silicon controlled rectifier circuit are used to control the operation of the counting relays.

TIE/communications, Inc., 40 Warshaw Place, Stamford, Connecticut, U.S.A.

Method and Apparatus for Producing Isolated Laser Pulses Having a Fast Rise Time**1,009,356 Méthode et appareil pour produire des pulsations laser à temps de montée rapide**

This laser oscillator system provides laser pulses having a short rise time and high energy content. A laser oscillator is Q-switched to produce short duration pulses of radiation and a small amount of each pulse is tapped off to trigger a spark gap discharge in an electro-optic modulator. A pair of polarizing elements and the modulator are located along the axis of the optical cavity in

the oscillator. With selective activation of the modulator, the polarizer elements interrupt the resonant reflections of the optical flux between the mirrors defining the oscillator and the Q-switched pulse energy is rapidly dumped from the cavity as fast rise time pulses.

The United States Energy Research and Development Administration, Washington, District of Columbia 20545, U.S.A.

**Deflector for Converting a Beam of Parallel Rays
Into a Beam of Rays Having Constant Incidence
on a Cylindrical Part**

1,009,359 Déflecteur pour convertir un faisceau de rayons parallèles en un faisceau de rayons à incidence constante dans une pièce cylindrique

This deflector for exciting Lamb waves at the surface of a cylindrical part having a polygonal or circular directrix converts a beam of rays parallel to the generating-lines of the part into a beam of rays which impinge upon the surface at a constant angle of incidence in a family of broken helices. The deflector comprises a number of flat deflecting elements each associated with one face of the part and having an orientation defined by the direction of a normal. In order to produce excitation in phase of the Lamb waves from one face to another on the concurrent segments of a broken helix, the planes of two flat deflecting elements are deduced from each other by a movement of rotation about a parallel to the generating lines followed by a movement of translation parallel to the generating-lines of the part.

Commissariat à l'Énergie Atomique, 29, rue de la Fédération, Paris 15e, France

Manufacturing Opportunities Abroad

British firm specialized in the design and construction of bulk milk refrigerated tanks wishes to expand its product line and is seeking out new opportunities in manufactured items of stainless steel, fabricated rather than cast. Present facilities include equipment for shearing, pressing, bending, rolling, cutting, welding, grinding and polishing stainless steel. Interested Canadian companies should contact: Mr. M.J. Brown, Technical Sales Engineer, Fabdec Limited, Grange Road, Ellesmere, England, SY12 9DG.

Scottish firm seeks a license or other form of cooperation with a Canadian company for the manufacture of light to medium mechanical engineering products in which its special purpose machinery and its expertise in tool making, numerical controlled machinery and batch production could be fully utilized. Interested Canadian companies should contact: Mr. J.H. Beckett, Managing Director, Jig Borers (Scotland) Limited, Bothwell Road, Hamilton, Lanarkshire ML3 0DY.

Suggested Reading on Patents and Licensing

Licensing and the Proposed New International Economic Order — Price: U.S. \$25.00 each, 96 pp., 1977. A compendium of papers on technology transfer to developing nations presented by representatives of both Third World nations and industrially advanced nations at a symposium sponsored jointly by the United Nations Industrial Development Organization (UNIDO) and the Licensing Executives Society. The needs, desires and hopes of the developing nations are discussed, as are the profit-motive requirements of private enterprise. Collective bargaining and codes of conduct are

Offre de fabrication à l'étranger

Une société britannique, spécialisée dans le design et la fabrication de réservoirs à lait réfrigérés désire élargir son éventail de produits et offre de produire des articles en acier inoxydable, fabriqués plutôt que coulés. Elle possède le matériel pour cisailer, presser, plier, laminier, couper, souder, affûter et polir l'acier inoxydable. Les entreprises canadiennes intéressées doivent communiquer avec M. J.J. Brown, Ingénieur des ventes techniques, Fabdec Limited, Grange Road, Ellesmere (Grande-Bretagne) SY12 9DG.

Une société écossaise cherche à conclure un accord de licence ou à collaborer de toute autre manière avec une société canadienne pour la fabrication d'outillages mécaniques légers et de dimension moyenne à l'aide de ses machines à usages spéciaux, de ses connaissances techniques pour la fabrication d'outils et de ses machines à contrôle numérique qui conviennent parfaitement à la production en grandes quantités. Les sociétés canadiennes intéressées doivent communiquer avec: M. J.H. Beckett, Administrateur délégué, Jig Borers (Scotland) Limited, Bothwell Road, Hamilton, Lanarkshire ML3 0DY.

Ouvrage suggéré sur les brevets et les licences

Licensing and the Proposed New International Economic Order — Prix: \$(E.-U.) 25 l'exemplaire, 96 p., 1977. Un abrégé des documents sur la communication de la technologie aux pays en voie de développement présentés par les nations du tiers monde et les pays industriels lors d'un colloque parrainé conjointement par l'Organisation des Nations Unies pour le développement industriel (ONUDI) et la Licensing Executives Society. On y explique les besoins, les désirs et les espoirs des pays en voie de développement et les motivations des entreprises privées. On peut se procurer des exemplaires de cet ouvrage en communiquant avec M.

examined. Copies available from: William F. Pinsak, American Motors Corporation, 27777 Franklin Road, Southfield, Michigan. Cheques should be made payable to the Licensing Executives Society (U.S.A.) Inc. and must accompany orders.

**ADDRESS ENQUIRIES CONCERNING
THE FOLLOWING CASES TO:**

Canadian Patents and Development Limited,
275 Slater Street,
Ottawa, Canada
K1A 0R3

Aircraft Structural-Fatigue Recorder

CASE 6136

A relatively inexpensive alternative to video recorders for recording high-frequency transient signals. Developed to record high-frequency sound emissions (300 kHz to 1 MHz) from aircraft structural members, the system samples and stores the high frequencies, then retrieves and records them on a cassette recorder at lower frequencies.

High-Voltage Probe

CASE 6249

A probe-type, high-voltage attenuator for a pulse-measuring system to provide an overall rise time of less than 50 picoseconds with a peak voltage capability of 20 kV and minimum perturbation of the source. It is particularly applicable to measuring voltage pulses in laser power supplies.

Thin-Gel Explosive

CASE 6399

A composition that comprises a slurry material surrounding and filling interstices between explosive pellets (of, for example, TNT) in a slurry-to-pellet ratio of 30:70 to 50:50. It enhances explosive properties and minimizes pelleted-explosive hazards.

William F. Pinsak, American Motors Corporation, 27777 Franklin Road, Southfield (Michigan). Les chèques accompagnant la demande, doivent être libellés à l'ordre de la Licensing Executives Society (U.S.A.) Inc.

**PRIÈRE D'ADRESSER TOUTE DEMANDE DE
RENSEIGNEMENTS AU SUJET DES CAS CI-APRÈS À LA:**

Société canadienne des brevets et d'exploitation Limitée
275, rue Slater
Ottawa, Canada
K1A 0R3

**Appareil enregistreur de fatigue structurale
des aéronefs**

Cas 6136

Cet appareil apporte une solution de rechange, à un coût relativement faible, au magnétoscope servant à enregistrer les signaux-unités à haute fréquence. Mis au point dans le but d'enregistrer des sons à haute fréquence (300 kHz à 1 MHz) émis par les parties structurales d'un aéronef, le système échantillonne et emmagasine les hautes fréquences, les répère et les enregistre au moyen d'un magnétocassette selon des fréquences moins élevées.

Sonde à haute tension

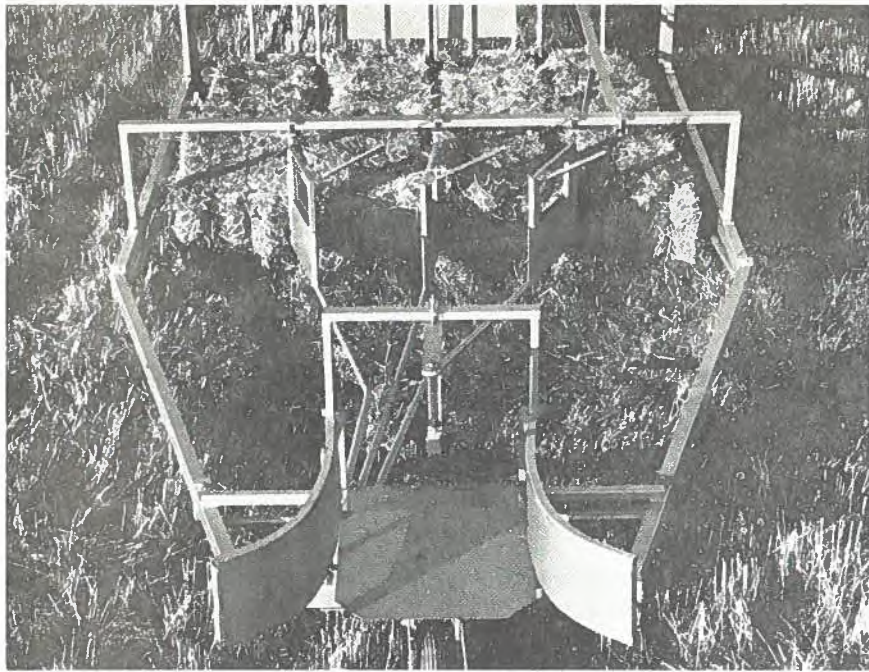
CAS 6249

Il s'agit d'un atténuateur à haute tension, du type sonde, intégré à un système servant à mesurer les impulsions, dans le but d'offrir un temps de montée de moins de 50 picosecondes, avec une tension maximum de 20 kV et une interférence minimale de la source. Cet appareil est conçu spécialement pour mesurer les impulsions à tension des sources d'énergie du laser.

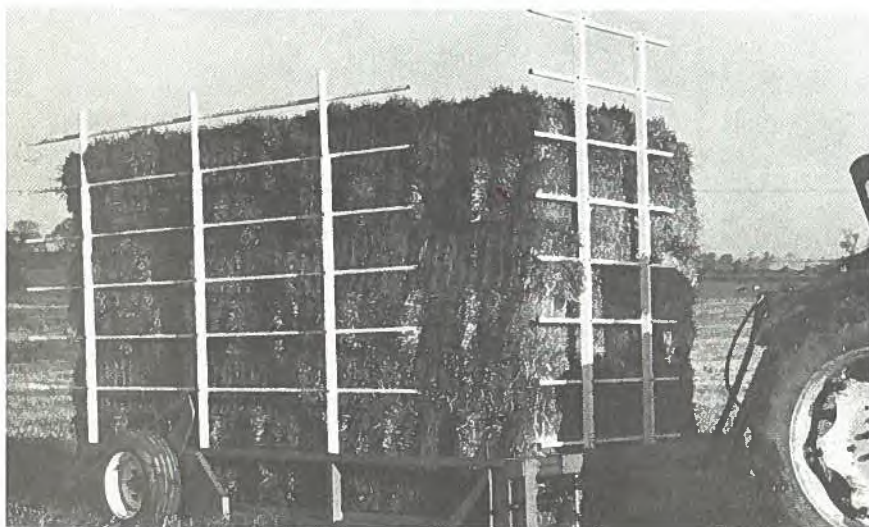
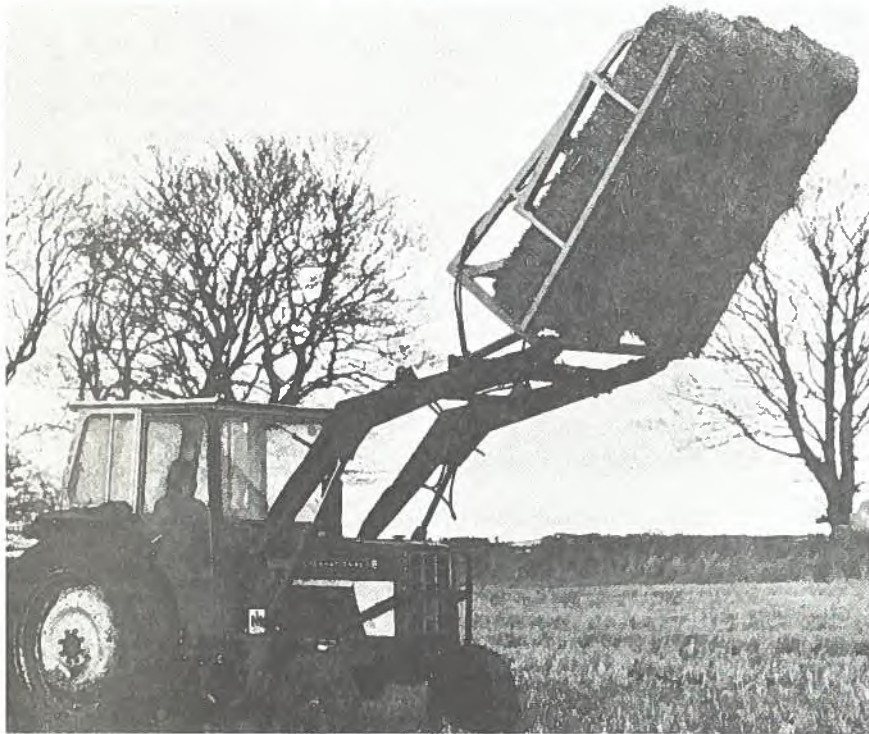
Dissolution gélatineuse explosive

CAS 6399

Il s'agit d'un composé formé de coulis entourant et remplissant les interstices des pastilles explosives (de TNT par exemple) lorsque la teneur en pastilles (du coulis) varie de 30:70 à 50:50. Ce composé accroît les propriétés explosives des pastilles et en réduit les risques d'explosions.



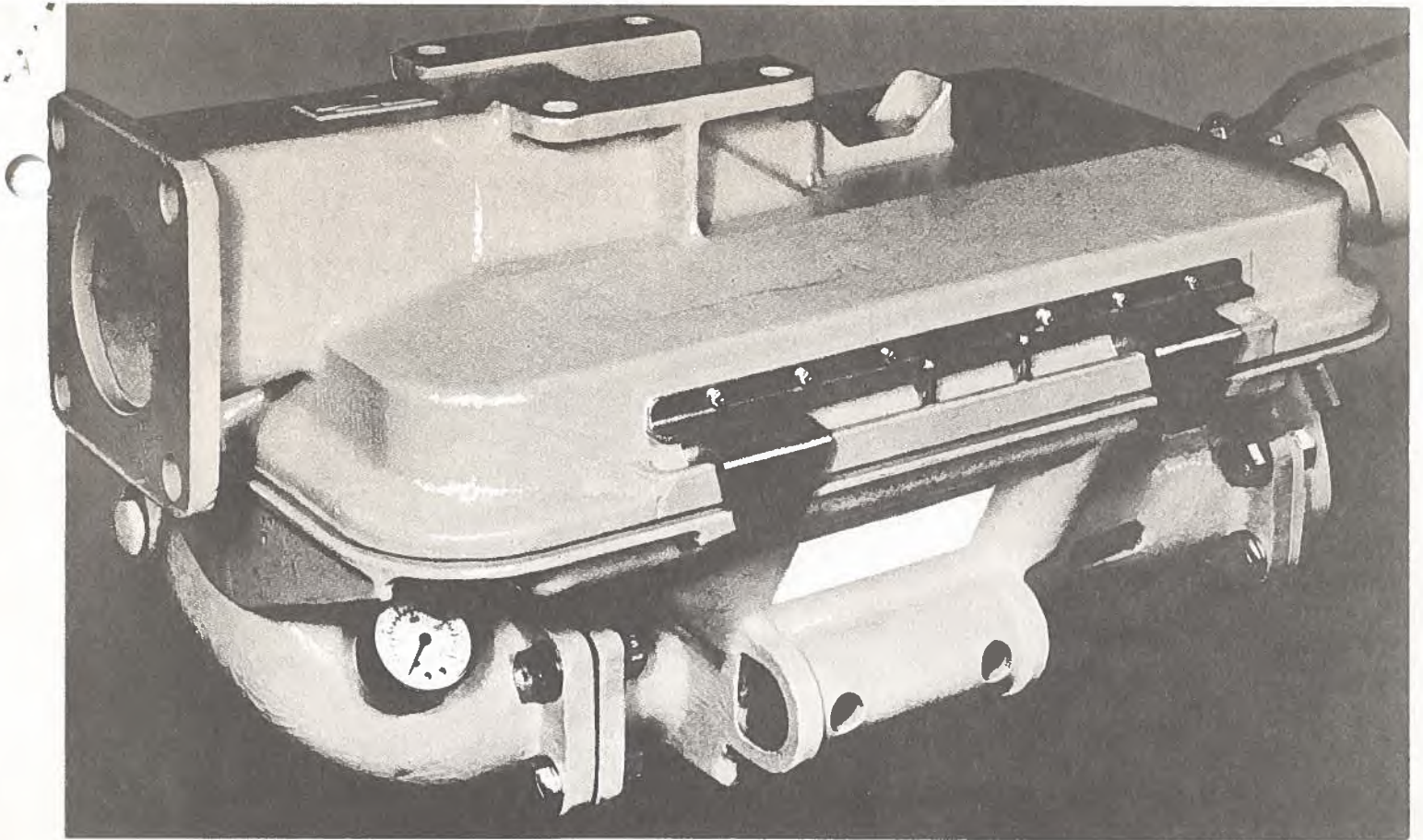
Item 3539 — Distress Signal
Article 3539 — Signal de détresse



Item 3528 — Bale Handling System
Article 3528 — Système de manutention des balles de foin



Item 3523 — Refrigeration Element
Article 3523 — Élément de réfrigération



Item 3524 — Marine Mucking Pump
Article 3524 — Pompe marine à ordures



Item 3526 — Sewage Purification System
Article 3526 — Système d'épuration des eaux usées



Item 3538 — Stereo Components Cabinet
Article 3538 — Meuble pour chaîne de stéréo

