

new products bulletin

TECHNOLOGY CANADA
LIBRARY
AUG 1 1996
BIBLIOTHÈQUE
INDUSTRIE, COMMERCE ET
ÉNERGIE

bulletin de produits nouveaux

This monthly bulletin is published to inform Canadian industry of licensing and joint venture opportunities that may be investigated for the purpose of forming manufacturing affiliations. If you are interested in any of the proposals you should contact the correspondent identified with the item. It is requested that you send a copy of your initial correspondence to the Canadian Government Trade Commissioner responsible for the area in order that he can provide appropriate assistance or commercial information. His mailing details are provided.

The Special Projects Division of the Office of Overseas Projects (telephone 613 593-4963) should be advised of any agreements concluded as a result of this publicity.

Le présent bulletin, publié tous les mois, a pour objet d'informer l'industrie canadienne d'occasions de fabrication sous licence, d'entreprise en participation qu'il est possible d'étudier aux fins de constituer des affiliations manufacturières. Si l'une ou l'autre des propositions vous intéresse, il faut communiquer avec le correspondant. Il est recommandé que vous transmettiez copie de votre première échange de correspondance au délégué commercial du Gouvernement du Canada qu'il s'occupe de la région en cause, afin qu'il puisse vous fournir l'aide ou les renseignements commerciaux voulus. Le dresse du délégué commercial est donnée.

Prière d'informer la Division des projets spéciaux, de la Direction générale des projets outre-mer (téléphone 613-593-4963), de toute entente intervenue à la suite de la présente publicité.

OCTOBER 1978

BULLETIN 273

OCTOBRE 1978

Water Treatment Device

American company offers the Canadian manufacturing rights and worldwide marketing rights for "Ventra-Vac", a device with proven applications in water and industrial waste treatment, antisiltation, de-icing, food processing, etc. These units, constructed of filament-wound fibreglass, have a bell and cone configuration and operate on a pressure differential concept which is claimed to provide perfect mixing. Submerged in water or other fluid, these devices generate an upward flow of 8 ft./sec. The fluids are directed to the tip of the cone and the centre of the venturi at which point air, chemicals or gases may be injected. "Ventra-Vac" units have been used to prevent silt accumulation at dams, docks and piers, in shipping canals, etc., to prevent freezing of water in harbours, as aerobic and anaerobic sludge digesters, to replace diffusers and mechanical aerators in activated sludge treatment, and in many other applications. The efficiency of the units is claimed to reduce power requirements by 40-50 percent. Address enquiries to: Mr. Frank Brksic, Mosaic Enterprises, P.O. Box 3786, Washington, D.C. 20007. Please send a copy of your initial correspondence to: Canadian Consulate, 3 Parkway Bldg., Suite 1310, Philadelphia, Pa. 19102.

Energy Saving Home Heating Unit

Swedish company offers for manufacture under license in Canada its patented energy saving home heating unit for hot water systems. The unit's combustion chamber incorporates a type of rock which accumulates heat very quickly and increases the temperature in the chamber considerably. Soot is nearly non-existent due to the high operating temperature.



Government
of Canada

Gouvernement
du Canada

Industry, Trade
and Commerce

Industrie
et Commerce

Appareil de traitement de l'eau

Une société américaine offre les droits de fabrication au Canada et de commercialisation dans le monde entier de l'appareil "Ventre-Vac", qui sert au traitement de l'eau et des eaux-vannes industrielles, à la prévention de l'embouage, au dégivrage, à la transformation des aliments, etc. Fabriqués en fibre de verre filé, ces appareils sont conçus en forme de cloche et de cône et fonctionnent selon le concept de différentiel à pression, qui est réputé assurer un mélange parfait. Immergé dans l'eau ou dans d'autres liquides, cet appareil éjecte le liquide vers le haut à un rythme de 8 pi./sec. Le liquide est orienté vers la pointe du cône et vers le centre du venturi, où l'on peut injecter de l'air, des produits chimiques ou des gaz. Le Ventre-Vac sert à prévenir l'accumulation de boue dans les barrages, les bassins et les quais, les voies maritimes, etc., à éviter le gel de l'eau dans les ports et à remplacer les diffuseurs et les systèmes de ventilation mécaniques dans les systèmes de traitement de la boue activée. On l'utilise également comme digesteur des aérobies et anaérobies de boue et à plusieurs autres fins. On estime que cet appareil réduit de 40% à 50% la consommation d'énergie. Les demandes doivent être adressées à Monsieur Frank Brksic, Mosaic Enterprises, P.O. Box 3786, Washington, D.C. 20007. Faire parvenir une copie de votre première lettre au Consulat du Canada, 3 Parkway Bldg., Suite 1310, Philadelphia, Pa. 19102.

Système de chauffage économique

Une société suédoise offre les droits de fabrication sous licence au Canada de son dispositif chauffant breveté destiné à un système de chauffage à l'eau chaude qui économise l'énergie. Le foyer de l'élément comprend un type de pierres qui accumule très rapidement la chaleur et élève considérablement la température dans le foyer. Il n'y a presque pas de



Gouvernement
du Canada

Government
of Canada

Industrie
et Commerce

Industry, Trade
and Commerce

The flue gas outlet is water encased to capture heat which is normally lost. A motorized damper opens and closes as the burner starts and stops, thus preventing heat loss. The burner accepts all types of fuel – oil, gas, wood, peat, coke, coal and electricity, and is claimed to have about 30% better efficiency than other units. See illustration. Address enquiries to: EB-PANNAN AB, Box 149, 430 20 Veddige, Sweden. Please send a copy of your initial correspondence to: Commercial Division, Canadian Embassy, P.O. Box 16129, S-103 23 Stockholm 16, Sweden.

Isothermic Swimming Pool Covers

French firm offers regional manufacturing and marketing rights in Canada for its "PicinBul" isothermic swimming pool cover. Designed for covering both indoor and outdoor swimming pool surfaces when not in use, the covers are claimed to save energy by significantly reducing heat lost through radiation, convection and evaporation – a claimed saving of 30% to 35% of energy costs to reach the desired temperature, a 70% saving to maintain the temperature, regardless of the type of heating. The covers are rolled manually onto stainless steel rollers mounted on a tubular frame. See illustration. Address enquiries to: Société P.L.A.S.S., 179 avenue Jean Jaurès, 69007 Lyon, France. Please send a copy of your initial correspondence to: Commercial Division, Canadian Embassy, 35 Avenue Montaigne, 75008 Paris, France.

Stow-Away Trailers

British company offers the Canadian manufacturing and marketing rights for its folding automobile trailer made of steel. Two models have been designed – one carries 5 cwt/250 kilos, the other 8 cwt/400 kilos. Both fold down into a small space, the 5 cwt model fitting into all but the smallest car trunk. Both models are fitted with brake/indicator lighting, reflectors and waterproof cover, have independent trailing arm suspension, independent suspension on both wheels, and conform to international road trailer regulations. These trailers are especially convenient for apartment dwellers who can store them in a cupboard. Since they can be folded up and carried in a car's trunk, they are ideal for one-way loading requirements. They can be assembled in less than two minutes. See illustration. Address enquiries to: Stow-a-way Trailers Ltd., Unit 7 The Street, Heybridge, Maldon, Essex, England. Please send a copy of your initial correspondence to: Commercial Division, Canadian High Commission, One Grosvenor Square, London, W1X 0AB, England.

suie en raison de la température très élevée. L'orifice du conduit de fumée est entouré d'un réservoir d'eau pour capter la chaleur qui se perd normalement. Un registre motorisé s'ouvre et se ferme quand le brûleur part et s'arrête ce qui prévient aussi la perte de chaleur. Le brûleur peut consommer tout genre de combustible, le mazout, le gaz, le bois, le coke, la tourbe, le charbon et même l'électricité. Selon le concessionnaire de licence, ce brûleur aurait une efficacité de 30% supérieure aux autres éléments chauffants. Voir l'illustration. Prière d'adresser les demandes de renseignements à: EB-PANNAN AB, CP 149, 430 20 Veddige, Suède. Veuillez envoyer une copie de votre première lettre à la Division commerciale, Ambassade du Canada, C.P. 16129, S-103 23 Stockholm 16, Suède.

Couvertures isothermiques de piscines

Une société française offre les droits de fabrication et de commercialisation régionales, au Canada, de sa couverture isothermique "PicinBul" de piscine. Destinées à couvrir, en période de "non fréquentation", la surface du plan d'eau des piscines, aussi bien intérieures qu'en plein air, les couvertures sont censées permettre d'économiser l'énergie en réduisant, de façon considérable, les pertes par rayonnement, par convection et par évaporation, soit une économie présumée de 30% à 35% des coûts de l'énergie requise pour atteindre la température souhaitée et de 70% pour maintenir la température, peu importe le genre de chauffage. Les couvertures sont enroulées manuellement sur des enrouleurs d'acier inoxydable, montés sur un châssis tubulaire. Voir l'illustration. Adresser les demandes à la Société P.L.A.S.S., 179, avenue Jean Jaurès, 69007 Lyon (France). Transmettre une copie de votre première lettre à la Division commerciale de l'Ambassade du Canada, 35, avenue Montaigne, 75008 Paris (France).

Remorques démontables

Une entreprise britannique offre les droits de fabrication et de commercialisation au Canada de sa remorque pliante pour automobile, en acier. Deux modèles ont été conçus, l'un a une capacité de 5q/250 kilogrammes, l'autre de 8 q/400 kilogrammes. Les deux modèles peuvent se ranger dans un espace très restreint et le petit modèle fait dans le coffre de presque toutes les voitures. En outre, ils sont munis de feux de signalisation, de réflecteurs et de toiles imperméables, d'un système de suspension indépendante aux deux roues et sont conformes aux règlements internationaux de la route sur les remorques. Ces remorques conviennent tout particulièrement aux habitants d'appartements, puisqu'elles peuvent se ranger dans une armoire. Par ailleurs, elles peuvent être démontées et transportées dans le coffre d'une voiture et elles conviennent idéalement aux trajets simples de chargement. Elles peuvent être montées en moins de deux. Voir l'illustration. Adresser toutes les demandes à: Stow-a-way Trailers Ltd., Unit 7 The Street, Heybridge, Maldon, Essex, England. Prière d'envoyer une copie de votre première lettre à: Commercial Division, Canadian High Commission, One Grosvenor Square, London, W1X 0AB, England.

Smokeless Boiler

Austrian company seeks a Canadian licensee to manufacture and market its single chamber, double burning, smokeless, heating boilers which are claimed to emit low levels of pollutants due to their high efficiency and double burning method of combustion. Fuels which are acceptable include oil, gas, coal, wood, sawdust, chips and household refuse. Considerable savings are provided due to the recycling of flue gases for final combustion. Chimney and heating surfaces remain free of pitch and soot deposits in view of the smokeless combustion. A sliding grate permits continuous removal of ashes during operation without releasing dust into the basement. See illustration. Address enquiries to: Mr. Johann Groschl, Schoberpass 59, A-8781 Wald, Austria. Please send a copy of your initial correspondence to: Commercial Division, Canadian Embassy, Luegerring 10, 1010 Vienna, Austria.

Rapid Metal Machining Process

Soviet licensing agency offers the Canadian rights to a process using hafnium cathodes in plasma treatment for greatly improved cutting, welding and machining. Traditionally, nitrogen, argon or hydrogen are used, which limits the field of application for plasma techniques to non-ferrous metals and stainless steels. Plasmatrons with hafnium cathodes make it possible to use the cheapest plasma-forming gases, i.e. air, oxygen and carbon dioxide, to cut, weld and machine low-carbon and low-alloy steels. The hafnium cathode will resist the effects of plasma for hours without change. Cutting rates up to 90% higher and power consumption half that using tungsten cathodes are claimed. With carbon dioxide as the plasma forming gas, current in a welding plasmatron can be increased to 1,000 amps, increasing the welding rate by a factor of two or three as compared to hidden arc welding. In metal machining, the new process is said to increase the cutting speed up to 12 times with good surface treatment. Address enquiries to: V/O LICENSINTORG, 31 U1. Kahovka, 113461 Moscow, U.S.S.R. Please send a copy of your initial correspondence to: Commercial Division, Canadian Embassy, 23 Starokonyushenny Pereulok, Moscow, U.S.S.R.

Underwater Welding by Powder Wire

Russian agency offers for manufacture under license in Canada a new powder wire and semi-automatic feeder which enables divers to weld underwater without the usual sealed chamber and shielding gas, thus permitting cheaper repairs and assembly of metal structures at depths accessible to divers. It is claimed that sheets of 5-6 mm thickness can be

Chaudière sans fumée

Une société autrichienne offre, sous licence, les droits de fabrication et de commercialisation au Canada de ses chaudières de chauffage à chambre unique, double combustion et sans fumée, qui sont censées émettre peu de matières polluantes vu leur grande efficacité et leur méthode de double combustion. Parmi les combustibles qu'elle peut utiliser, on note le pétrole, le gaz, le charbon, le bois, la sciure de bois, les copeaux et les ordures ménagères. Le recyclage des gaz de fumée, en vue de leur combustion ultime, permet de réaliser des économies considérables. La cheminée et les surfaces chauffantes demeurent libres de goudron et de dépôts de suie car la combustion se fait sans fumée. Une grille coulissante permet d'enlever les cendres en tout temps, en cours de fonctionnement, sans empoussiérer le sous-sol. Voir l'illustration. Adresser les demandes à M. Johann Groschl, Schoberpass 59, A-8781 Wald (Autriche). Faire parvenir une copie de votre première lettre à la Division commerciale de l'Ambassade du Canada, Luegerring 10, 1010 Vienne (Autriche).

Procédé rapide d'usinage des métaux

Un organisme soviétique de concession de licences offre les droits au Canada d'un procédé de transformation du plasma à l'aide de cathodes en hafnium pour un bien meilleur découpage, soudage et usinage des métaux. Depuis longtemps, on utilise l'azote, l'argon et l'hydrogène pour ce faire, ce qui restreint le champ d'application des techniques au plasma aux métaux non ferreux et à l'acier inoxydable. Les plasmatrons à cathodes en hafnium permettent l'utilisation des gaz producteurs de plasma les plus communs comme l'air, l'oxygène et le gaz carbonique afin de découper, de souder et d'usiner de l'acier à faible teneur en carbone et en alliage. La cathode en hafnium résiste aux effets du plasma pendant des heures. En outre, elle permet d'obtenir un taux de découpage jusqu'à 90% supérieur et de réaliser une économie d'énergie de 50% par rapport à la cathode en tungstène. Si l'on utilise le gaz carbonique comme gaz producteur de plasma, on peut accroître jusqu'à 1 000 ampères le courant passant dans le plasmatron de soudage et multiplier par deux ou trois le facteur de soudage par rapport à la soudure à arc caché. Dans le cas de l'usinage des métaux, on révèle que le nouveau procédé augmente jusqu'à 12 fois la vitesse de découpage tout en assurant un bon rendement en surface. Les demandes doivent adressées à V/O LICENSINTORG, 31 U1. Kahovka, 113461 Moscou (U.R.S.S.). Faire parvenir une copie de votre première lettre à la Division commerciale de l'Ambassade du Canada, 23 Starokonyushenny Pereulok, Moscou (U.R.S.S.).

Soudure sous-marine avec fil fourré

Un organisme soviétique offre les droits de fabrication sous licence au Canada d'un nouveau fil fourré pour souder et d'un alimentateur semi-automatique qui permet aux plongeurs de souder sous l'eau sans les habituels chambre étanche et gaz protecteur. Cette innovation permet de réparer à meilleur compte et d'assembler les structures métalliques à des

welded in one operation at a rate of 8 metres per hour, and that the metal of the welded joint is as strong as the structure being welded. The semi-automatic feeder delivers the wire into the welding area at a rate variable from 100 to 900 metres per hour. Address enquiries to: V/O LICENSINTORG, 31 U1. Kahovka, 113461 Moscow, U.S.S.R. Please send a copy of your initial correspondence to: Commercial Division, Canadian Embassy, 23 Starokonyushenny Pereulok, Moscow, U.S.S.R.

Welding Machine for Contact Welding of Pipelines

Russian agency offers for licensing in Canada an automatic machine which can weld two 1,420-mm pipes in a few minutes. The machine, mounted on wheels and fitted with an electric traction motor, moves inside the pipe, drawing or threading the sections onto itself. The entire cycle of operations, including the movement of the machine from one joint to the next, takes from seven to ten minutes; the actual welding time is less than three minutes. A hydraulic cylinder draws the next pipe onto the pipeline and the current supply clamps automatically centre it. A three stage flash welding technique includes the automatic removal of internal barbs. The mechanical properties of the welded joint and the pipe are virtually identical. Address enquiries to: V/O LICENSINTORG, 31 U1. Kahovka, 113461 Moscow, U.S.S.R. Please send a copy of your initial correspondence to: Commercial Division, Canadian Embassy, 23 Starokonyushenny Pereulok, Moscow, U.S.S.R.

Closure for Footwear

Canadian inventor offers the patent rights covering a fastening device for footwear for commercial exploitation in Canada. This invention consists of separable straps made of a strip-fastener-type material attached to the shoe or boot. The strap is passed through an eyelet opening and folded over to adhere to itself to hold the footwear closed at a comfortable position. This method of fastening/unfastening footwear is claimed to be quick and useful for small children lacking the ability to tie laces and for the handicapped lacking this physical capability. The fastener works like a buckle but has no metal parts. It eliminates exposing the hands in cold weather when, for example, it is necessary to loosen or tighten ski or skate boots, as the fastener can be operated with gloves on. Address enquiries to: Mr. J. Guy St-Pierre, 4062, Guillemette, Shawinigan, P.Q. G9N 6H9. Please send a copy of your original correspondence to: New Products Bulletin (33/3), Department of Industry, Trade and Commerce, Ottawa, Ontario K1A 0H5.

profondeurs accessibles. On prétend pouvoir souder des feuilles de 5-6 mm d'épaisseur en une seule opération et à une vitesse de 8 mètres à l'heure; le métal du joint serait aussi fort que la structure soudée. L'alimentateur semi-automatique alimente le fil dans la zone de soudure à un rythme variant entre 100 et 900 mètres à l'heure. Prière d'adresser les demandes de renseignements à: V/O LICENSINTORG, 31 U1. Kahovka, 113461 Moscou (U.R.S.S.). Veuillez envoyer une copie de votre première lettre à la Division commerciale, Ambassade du Canada, 23 Starokonyushenny Pereulok, Moscou (U.R.S.S.).

Machine pour la soudure par rapprochement des pipelines

Une agence russe offre les droits de fabrication sous licence au Canada d'une machine à souder automatique qui peut souder 1 420 mm de tuyau en quelques minutes. La machine, équipée de roues et d'un moteur de traction électrique, se déplace à l'intérieur du tuyau et tire et taraude les parties à souder. Le cycle complet des opérations, y compris le déplacement de la machine d'un joint à un autre, ne prend que sept à dix minutes. Le temps réel de soudure est inférieur à trois minutes. Un cylindre hydraulique raccorde le tuyau à souder au pipeline et le serre-joint le centre automatiquement. Cette technique de soudure par étincelle en trois étapes inclue l'enlèvement automatique des bavures internes. Les propriétés mécaniques du joint soudé et du tuyau sont pratiquement identiques. Veuillez adresser toute demande à: V/O LICENSINTORG, 31 U1. Kahovka, 113461 Moscou (U.R.S.S.). Veuillez faire parvenir une copie de votre première lettre à la Division commerciale, Ambassade du Canada, 23 Starokonyushenny Pereulok, Moscou (U.R.S.S.).

Attache pour chaussure

Un inventeur canadien offre aux manufacturiers canadiens le droit de fabrication sous licence d'une méthode d'attache pour chaussure. L'invention est constituée d'une bande de tissu de type "velcro" fixés à la chaussure ou à la bottine. Pour fermer la chaussure, il suffit d'insérer une partie de la bande à travers un oeillet, de la replier sur elle-même et de presser de sorte que les deux parties adhèrent ensemble. Cette méthode de fermeture est particulièrement utile dans le cas des chaussures des jeunes enfants qui ne sont pas encore capables de lacer ou boucler des chaussures conventionnelles ou dans le cas d'handicapés manquant de dextérité manuelle. Il s'agit d'une fermeture semblable aux fermetures à boucles de métal mais celle-ci ne comporte aucune pièce de métal. Grâce à sa facilité d'opération, elle permet d'attacher, de détacher, serrer ou desserrer les bottes de ski ou les patins tout en conservant ses gants de façon à ne pas exposer ses mains au froid. Pour toute demande, veuillez vous adresser à: M.J. Guy St-Pierre, 4062, rue Guillemette, Shawinigan (Québec) G9N 6H9. Veuillez faire parvenir une copie de votre première lettre au service du: Bulletin de produits nouveaux (33/3), Ministère de l'Industrie et du Commerce, Ottawa (Ontario) K1A 0H5.

Automatic Live-Catching Mouse Trap

Canadian inventor offers the Canadian manufacturing and marketing rights for his humane mouse trap. The trap consists of a circular cage secured within an outer cage by an axle. The mouse enters the trap through openings in both cages set to coincide with each other. A trigger locks and releases the inner cage at the "set" position and a similar device locks and releases it at the "trapped" position. After each mouse is caught, a small counter-balance returns the inner cage to the "set" position. The trap has a detachable bottom. See illustration. Address enquiries to: Mr. W.J. MacDonald, 91 Old Petty Hr. Rd., St. John's, Newfoundland A1G 1H6. Please send a copy of your initial correspondence to: New Products Bulletin (33/3), Department of Industry, Trade and Commerce, Ottawa, Ontario, K1A 0H5.

High Frequency Welding Machine

Russian agency offers the Canadian manufacturing and marketing rights to its machine for producing T-shaped and flanged sections which are continuously welded out of steel strips by means of high frequency current. This machine produces sections with flanges thinner than two or three millimeters, which is not possible using hot rolling. The maximum production rate using low carbon steel strip 1-2 mm thick is 80 metres per minute, which is claimed to be forty times faster than the electric arc welding method. Aside from the welding machine, the auxiliary machines for unwinding and straightening the strip and for cutting and stacking the finished sections are of the conventional types. Address enquiries to: V/O LICENSINTORG, 31 U1. Kahovka, 113461 Moscow, U.S.S.R. Please send a copy of your initial correspondence to: Commercial Division, Canadian Embassy, 23 Starokonyushenny Pereulok, Moscow, U.S.S.R.

LICENSING OPPORTUNITIES FROM JAPAN

The following products in the Civil Engineering and Construction sector are available for manufacture in Canada from the Research Development Corporation of Japan. Prospective Canadian licensees may obtain more detailed information from:

Mr. Horoshi Ando
Manager
Department of Patent License
Research Development Corporation of Japan
5-2 Nagato-Cho 2 Chome
Chiyoda-Ky, Tokyo 100
Japan

Souricière automatique non meurtrière

Un inventeur canadien offre sous licence les droits de fabrication et de commercialisation au Canada d'une souricière non meurtrière. Le piège se compose d'une cage circulaire encastrée dans une autre cage et pivotant sur un essieu. La souris pénètre dans la souricière par les ouvertures pratiquées dans les deux cages et réglées de façon à coïncider. Une détente verrouille en position la cage intérieure et l'ouvre. Un dispositif semblable ferme la cage. Dès que la souris a été prise au piège, un petit contre-poids ouvre à nouveau la cage intérieure. La souricière est munie d'un fonds détachable. Voir l'illustration. Pour de plus amples renseignements, s'adresser à Monsieur W.J. MacDonald, 91 Old Petty Hr. Rd., St-Jean (T.-N.) A1G 1H6. Veuillez faire parvenir une copie de votre première lettre au: Bulletin de produits nouveaux (33/3), ministère de l'Industrie et du Commerce, Ottawa (Ontario), K1A 0H5.

Machine à souder à haute fréquence

Un organisme soviétique offre les droits canadiens de fabrication et de commercialisation de sa machine à fabriquer des profilés en forme de T et à bords tombés qu'elle découpe continuellement dans des bandes d'acier grâce à un courant à haute fréquence. Cette machine produit des profilés dont les bords tombés ont moins de deux ou trois millimètres d'épaisseur; le laminage à chaud ne peut atteindre une telle minceur. Le rythme de production maximal, en se servant de bandes d'acier de 1 ou 2 millimètres d'épaisseur, s'établit à 80 mètres à la minute, soit 40 fois la vitesse de la soudure à l'arc électrique. À part la machine à souder proprement dite, les dispositifs auxiliaires qui déroulent et redressent les bandes d'acier et découpent et empilent les profilés finis sont de types classiques. Prière d'adresser les demandes de renseignements à: V/O LICENSINTORG, 31 U1. Kahovka, 113461 Moscou (U.R.S.S.). Veuillez envoyer une copie de votre première lettre à la Division commerciale, Ambassade du Canada, 23 Starokonyushennu Pereulok, Moscou (U.R.S.S.).

LICENCES DE FABRICATION JAPONAISE

Les produits suivants, utilisés dans le secteur du génie civil et de la construction sont offerts sous licence pour fabrication canadienne par la Société de recherche et de développement du Japon. Les Canadiens désireux d'obtenir de plus amples renseignements sont priés de s'adresser à:

Monsieur Horoshi Ando
Directeur
Département des brevets
Société de recherche et de développement du Japon
5-2 Nagato-Cho 2 Chome
Chiyoda-Ky, Tokyo 100
Japon

Architectural and Structural Design of a Reinforced Concrete Prefabricated House

JRDC 751

This is a method of producing concrete building panels inset with high tension reinforcing bars. The concrete is poured into a mould by use of high frequency vibrators and subjected to a steam treatment. High tension bolts are used to join the panels to foundations and to each other. Mortar is filled into the bolted portions. Butyl rubber is used for caulking.

Pile-driving Method with Special Pre-boring Process

JRDC 752

This is a method to decrease soil resistance as encountered in driving ready-made piles by loosening the soil prior to pile-driving. Holes slightly smaller than the diameter of the pile are bored at ordinary revolutions by a boring machine like an earth auger. Thereafter, a pile is inserted and the driving can be performed very easily.

Pipe Roof Method

JRDC 753

This method is applied prior to the excavation of a tunnel. Steel pipes or steel materials are driven in around the periphery of the cross section of excavation to form a roof matching the tunnel shape. The roof is supported by props as the excavation progresses to prevent loosening of soil as well as deformation of the ground surface. There are two systems according to soil conditions in the "Independent System" steel pipes are installed at proper pitches, and in the "Coupling System" installed steel pipes are unified by using special joints. There are two types of execution, that is, the "Boring Type" and the "Auger Press-in Type." Both can be applied to any tunnel project regardless of whether the tunnel direction is vertical, horizontal or diagonal. The method is especially suitable to the following works: 1) a tunnel whose upper area is very thin; 2) work to pass through crumbly soil; and 3) two-level crossing work related to the construction of underground railroads, etc.

Boring Machine for Earth Anchoring

JRDC 754

Earth anchor aims at preventing soil from collapsing by providing into the ground mortar piles with cores of PC steel bars. With this boring machine, boring work is done by earth auger and anchoring work is shortened since the auger contains PC steel bars in it so that the setting of bars is performed simultaneously with mortar filling. The method is especially suitable to prevent soil collapse and to stabilize pier foundations of bridges and steel tower foundations. Boring time is reduced to one-third to one-fifth compared with conventional methods and anchoring efficiency is increased approximately three times.

Conception des éléments de charpente et d'architecture d'une maison préfabriquée en béton armé

SRDJ 751

La présente méthode sert à la mise en place des panneaux muraux en béton au moyen de barres d'armature très rigides. Le béton est coulé dans un moule à l'aide de vibrateurs à haute fréquence et soumis à un traitement à la vapeur. Les panneaux sont fixés aux fondations et assemblés les uns aux autres par des boulons très solides. Les parties boulonnées sont remplies de mortier. Le caoutchouc butyl sert de produit d'étanchéité.

Méthode de battage des pieux par un procédé spécial de préforage

SRDJ 752

La présente méthode vise à réduire la résistance du sol au moment de battre des pieux préfabriqués en amollissant le sol avant le battage. Des trous légèrement plus petit que le diamètre des pieux sont forés au moyen d'un instrument semblable à une tarière, perçant à des révolutions moyennes. Ensuite, les pieux sont insérés dans le trou et le battage peut s'effectuer très facilement.

Méthode de support des voûtes par tuyaux d'acier

SRDJ 753

La présente méthode s'applique avant de creuser le tunnel. Des tuyaux d'acier ou des matériaux d'acier sont battus sur la périphérie du profil de la tranchée afin de former une voûte qui épouse la forme du tunnel. La voûte est soutenue par un chevalement pendant l'excavation afin de prévenir l'amollissement du sol ainsi que la déformation de la surface du terrain. Il existe deux procédés à appliquer suivant les conditions du terrain; selon le "procédé des tuyaux isolés", des tuyaux d'acier sont simplement installés suivant la bonne inclinaison et selon le "procédé des tuyaux assemblés", les tuyaux d'acier installés sont réunis par des joints spéciaux. Il existe deux façons de procéder, "le forage" et "l'enfonçage". Ces deux procédés peuvent être utilisés indifféremment lors de la construction des tunnels, que leur orientation soit verticale, horizontale ou diagonale. La présente méthode s'applique tout particulièrement aux genres de travaux suivants: 1) aux tunnels dont la voûte est très mince 2) au forage dans un sol granuleux 3) aux traversées à deux niveaux en rapport à la construction de chemins de fer souterrains etc.

Foreuse servant à l'ancrage

SRDJ 754

L'ancrage vise à empêcher l'affaissement du sol en y enfonçant des pieux à mortier armés de tiges de fer préfabriquées. Le forage est effectué par une tarière; l'opération d'ancrage est écourtée car la tarière contient des tiges de fer, de sorte que la mise en place des tiges et le coulage du mortier se fait simultanément. Cette méthode convient particulièrement pour prévenir l'effondrement du terrain et pour stabiliser les fondations des ponts et des pylônes d'acier. Le temps requis par le forage est diminué dans une proportion d'un tiers à un cinquième par rapport aux méthodes conventionnelles et l'efficacité de l'ancrage en est presque triplée.

Asphalt Mixing Plant**JRDC 755**

This is a continuous asphalt mixing plant in which a fixed volume of macadam, sand and other cold aggregate materials are transported from a stockyard to a drier where they are dried, heated and sifted in a specified particle size, then weighed for suitable particle size distribution according to the pavement design, to which asphalt and filler heated in a mixer are added and mixed to obtain homogeneous asphalt mixtures for pavement of road and premises. The plant consists of the cold aggregate supply unit, dryer, dry and wet dust collector, vibrating screen, hot bin, weigher, mixer, asphalt supply unit, filler supply unit, fuel oil supply unit and central control room.

Drilling System for Blasting Seabed Rock for Waterway Dredging**JRDC 756**

This is a method for blasting and removing seabed rocks which are impossible to remove by other dredging methods. By using a specially developed drilling machine, holes can be drilled safely and quickly. Change of cutters is possible without lifting the drilling rods above sea level. Blasting of seabed rocks can be performed at any depth under water by the safe and quick placing of a special powder at the bottom of the drilled hole through the drill rod.

Operation Technology for Aluminum Extrusion**JRDC 761**

Rapid progress has been achieved in the aluminum extrusion technique as a result of increased use of aluminum sash products in recent years. The subject technique relates to a method of extrusion of aluminum sash members and to die design as well as construction of aluminum extrusion plant.

Fixed Dummy Block for Aluminum Extrusion**JRDC 762**

Conventional aluminum extruders are provided with equipment to separate discards from dummy blocks. This fixed dummy block has been developed for trouble-free operation to improve working ratio, saving of labor and automated operation. The design permits easy separation of discard after extrusion and features durability.

Reduced Discard Aluminum Extrusion**JRDC 763**

This technique relates to an extrusion method in which existing tools have been improved to make the discard much thinner. This technique reduces the normal discard thickness of 20-30 mm to a minimum thickness of about 5 mm, improves yield, reduces production costs, and enhances operational efficiency.

Usine de mélange de l'asphalte**SRDJ 755**

Il s'agit d'une usine à fonctionnement ininterrompu servant au mélange de l'asphalte. Un volume déterminé de macadam, de sable et d'autres granulats froids sont transportés du poste de stockage à un séchoir où ils seront séchés, chauffés et tamisés pour obtenir la grosseur de particules désirée; ces matériaux sont ensuite pesés pour répartir les particules d'après la grosseur convenant à la conception du revêtement; l'asphalte et les fines chauffés dans un malaxeur sont ensuite ajoutés et malaxés afin d'obtenir des mélanges homogènes pour le revêtement des routes et du terrain de l'usine. L'usine comprend une installation d'alimentation en granulats froids, un séchoir, un collecteur de particules sèches et humides, un crible vibrant, une trémie chaude, une balance, un malaxeur, une installation d'alimentation en asphalte, une installation d'alimentation en fines, une installation d'alimentation en carburant et une salle de contrôle.

Système de forage servant au dynamitage de rochers sous-marins lors du dragage d'une voie maritime**SRDJ 756**

La présente méthode sert au dynamitage et au dégagement des rochers sous-marins impossibles à déloger par d'autres méthodes de dragage. Une foreuse conçue spécialement à cette fin peut percer des trous de façon rapide et sûre. Le changement de lames peut s'effectuer sans devoir élever les foreuses au-dessus du niveau de la mer. Le dynamitage des rochers sous-marins peut être accompli à n'importe quelle profondeur en plaçant rapidement et prudemment par la tige de la foreuse une poudre spéciale au fond du trou foré.

Technique d'extrusion de l'aluminium**SRDJ 761**

De rapides progrès ont été accomplis dans le domaine de l'extrusion et ont favorisé l'utilisation de l'aluminium à vitrage au cours des dernières années. La technique en question s'applique à une méthode d'extrusion d'éléments à vitrage en aluminium, à la conception des outillages ainsi qu'à la construction d'une usine d'extrusion de l'aluminium.

Blocs fixes servant à l'extrusion de l'aluminium**SRDJ 762**

Des presses à filer l'aluminium de type conventionnel font partie de l'installation pour séparer les copeaux des blocs. Ces blocs fixes ont été conçus afin de simplifier le fonctionnement, améliorer le rendement, favoriser l'automatisation et réduire la main-d'oeuvre. La conception de l'installation facilite la séparation des copeaux après l'extrusion et accentue la durabilité.

Amincissement des copeaux résultant de l'extrusion**SRDJ 763**

La présente technique s'applique à une méthode d'extrusion dont l'outillage existant a été amélioré afin d'amincir les copeaux. Cette technique diminue l'épaisseur normale des copeaux qui est de 20-30 mm à une épaisseur minimale de 5 mm, augmente la production, en diminue les coûts et rehausse la qualité.

Cast Spider Aluminum Extrusion Dies JRDC 764

Cast spider dies have long been recognized as being outstanding in their extrusion performance over port-hole dies, but manufacturers have not shown interest in employing them due to the complicated machining work. The subject technique is an improved die designing method for manufacturing spider dies by high precision casting at low costs. Extrusion productivity is improved through use of spider dies.

Aluminum Sheet for Deep Drawing JRDC 765

Continuous manufacturing process from casting to rolling and heat treatment is necessary to produce aluminum sheets of high drawability. This technology relates to the design, construction and operational guidance of plants and equipments necessary for the manufacture of aluminum sheets suitable for various kinds of deep drawing.

Aluminum Bright Sheets JRDC 766

The subject technology relates to overall technical guidance, including equipment design and manufacture of quality "bright sheets" suitable for various kinds of name plates, ornamental plates, reflecters, and others.

Racking Method of Aluminum Profile JRDC 767

When conducting anodic oxidation treatment of extruded aluminum sections, the method of using "racking jig" to support the product and apply electric current has a great influence on the finish and quality of the product as well as on efficiency or productivity. The subject technology relates to a unique racking method that allows vertical as well as horizontal racking of products in the anodic oxidation plant.

Operation Technology for Aluminum Anodizing JRDC 768

Main characteristics of aluminum are that it is white, beautiful and strong. However, these features are spoiled by corrosion such as pitting and the like if no treatment is made on the surface. This technique relates to forming an aluminum oxide coating on the aluminum surface by an anodizing process which substantially improves acid resistance, strength and other properties.

Electrolytic Color Anodization on Aluminum Profile JRDC 769

The "A.C. Electrolytic Color Anodizing Process" invented by Asada is an aluminum coloring process widely used in Japan and many other countries. The subject technique relates to composition density and temperature of the bath, power application method, racking method, process and equipment design.

Outillage araignée servant à l'extrusion de l'aluminium SRDJ 764

Le rendement de l'outillage araignée a depuis longtemps dépassé celui de l'outillage à nourrice, mais les fabricants ont toujours hésité à l'employer à cause de sa mécanique compliquée. La technique en question consiste en une méthode améliorée de conception de l'outillage de filage en vue de la fabrication de l'outillage araignée à des coûts minimes, au moyen d'un moulage de grande précision. De plus, l'outillage araignée accroît la productivité de l'extrusion.

Tôle d'aluminium pour emboutissage profond SRDJ 765

Un processus de fabrication ininterrompu incluant le moulage, le laminage et le traitement thermique est indispensable à la production de tôles d'aluminium pour emboutissage profond. Cette technique s'applique à la conception, à la construction et à des directives concernant l'exploitation des usines et du matériel pour la fabrication de tôles d'aluminium convenant à divers types d'emboutissage profond.

Tôles d'aluminium brillant SRDJ 766

La présente méthode traite des directives techniques générales ainsi que de la conception du matériel servant à la fabrication de "tôles d'aluminium brillant" de bonne qualité convenant à différents types de plaques nominatives, de plaques décoratives, de réflecteurs etc.

Méthodes de stockage des profilés d'aluminium SRDJ 767

Lors de l'application d'un traitement par oxydation anodique à des sections d'aluminium filé, l'utilisation d'un "appareil de stockage" pour soutenir les sections au moment où passe un courant électrique, influe nettement sur le fini et la qualité du produit ainsi que sur la productivité. La présente technique constitue une méthode unique de stockage des produits à l'horizontale et à la verticale dans l'usine d'oxydation anodique.

Technique d'anodisation de l'aluminium SRDJ 768

Les principales caractéristiques de l'aluminium sont sa blancheur, sa beauté et sa résistance. Toutefois, si l'on n'en traite pas la surface, la corrosion, le piquage etc. abiment l'aluminium. La présente technique consiste à former un revêtement d'alumine sur la surface de l'aluminium par anodisation, ce qui augmente tangiblement la résistance aux acides, la résistance et d'autres propriétés.

Coloration de profilés d'aluminium par anodisation électrolytique SRDJ 769

Le "procédé de coloration par anodisation électrolytique A.C." mis au point par Asada, est un procédé de coloration de l'aluminium couramment utilisé au Japon et dans beaucoup d'autres pays. Cette technique traite de la composition, de la densité et de la température du bain, de la méthode d'application, de la méthode de stockage ainsi que de la conception du matériel et du procédé.

THE FOLLOWING MANUFACTURING LICENSES ARE OFFERED BY:

National Research Development Corporation
Kingsgate House, 66-74 Victoria Street
London SW1E 6SL, England

Enquiries concerning the acquisition of the Canadian manufacturing rights should be directed to the appropriate executive at the above address. Please quote the full titles and reference numbers of the items in which you are interested.

Continuous Sand Filter 4940/70, 19074/70, 6066/72

A continuous sand filter has been devised and tested successfully on a small-scale for the removal of up to 200 ppm of suspended solids in waste waters. Operation is with an up-flow of liquid through the granular filter bed and contaminated filter media is removed, without interrupting the filtration, through a novel design of baseplate/distributor. An industrial-size prototype has been constructed. NRDC contact: Dr. M. Rendell.

Anhydrous Chromic Chloride 23250/77

College of Science and Technology Anhydrous chromic chloride, CrCl_3 , is prepared at temperatures below 600°C . Purification of the product is unnecessary and plant can be constructed in conventional materials. NRDC contact: Dr. K. Hills.

PVC Impact Modifier 51252/76

A system for improving the impact properties of polymers which also helps to overcome the problem of instability to UV degradation. NRDC contact: Dr. R.N. Barraclough.

Induction-Motor Braking 24776/77

An improved method for rapid dynamic braking suitable for both single- and three-phase induction motors. The new technique provides more effective braking than existing dynamic means and is suitable for both routine braking duties and for emergency stops. NRDC contact: J.A. Strutt.

Hall-Effect Device 25728/76

An epitaxial gallium arsenide Hall-effect device with increased sensitivity and improved stability suitable for the measurement of electrical current and power without the need to interrupt the supply. NRDC contact: Dr. M.J. Knight.

LES LICENCES DE FABRICATION SUIVANTES SONT OFFERTES PAR:

National Research Development Corporation,
Kingsgate House, 66-74 Victoria Street,
Londres SW1E 6SL (Angleterre)

Les demandes de renseignements concernant l'acquisition des droits canadiens de fabrication doivent être envoyées à l'adresse susmentionnée. Prière d'indiquer le titre complet et le numéro de référence des inventions désirées.

Dispositif de filtration continue du sable 4940/70, 19074/70, 6066/72

Les essais à échelle réduite d'un nouveau dispositif de filtration continue du sable se sont révélés concluants. Ce dispositif retient, dans une proportion pouvant atteindre 200 parties par million, les solides en suspension dans les eaux résiduaires qui traversent la couche filtrante granulaire. Le filtre contaminé peut être changé sans qu'on interrompe la filtration, grâce à un socle-distributeur inédit. Un prototype industriel a été construit. S'adresser à M. Rendell, au NRDC.

Chlorure chromique anhydre 23250/77

Le chlorure chromique anhydre, CrCl_3 , est préparé au College of Science and Technology à des températures inférieures à 600°C et le produit ne demande aucune épuration. On utilise des matériaux classiques pour la construction de la machine. S'adresser à K. Hills, au NRDC.

Agent d'amélioration de la résistance aux chocs du chlorure de polyvinyle (PVC) 51252/76

Cet agent améliore les propriétés de résistance aux chocs des polymères et aide à éliminer les effets néfastes des ultraviolets. S'adresser à R.N. Barraclough, au NRDC.

Freinage des moteurs d'induction 24776/77

Une nouvelle méthode de freinage dynamique rapide, supérieure aux techniques dynamiques déjà en usage, a été mise au point. Elle s'adapte aux moteurs d'induction monophasés et triphasés et convient aussi bien aux freinages programmés qu'aux freinages d'urgence. S'adresser à J.A. Strutt, au NRDC.

Dispositif de mesure de l'intensité et de la puissance électriques 25728/76

Un dispositif à l'arséniure épitaxial de gallium, s'inspirant du phénomène de Hall, permet de mesurer l'intensité et la puissance électriques sans interrompre la source d'alimentation. Ce dispositif est particulièrement sensible et très stable. S'adresser à M.J. Knight, au NRDC.

Creep Test Cell for Concrete 3797/76

Apparatus for creep testing under pressure of load-bearing material such as concrete, particularly at elevated temperatures of the order of 200°C. NRDC contact: K.N. Preece.

Cavitation Detector 1487203 (9236/74)

An instrument for monitoring vibration caused by cavitation in water flow systems, thus giving a warning of likely cavitation erosion, eg in pipework. Practical equipment has been developed to the working prototype stage. NRDC contact: K.N. Preece.

Vertical-Axis Windmill 30369/75

The vertical blades of this variable-geometry wind turbine are designed to incline progressively outwards with increasing wind speed. This simple method of limiting maximum power output and preventing excessive blade stress should lead to reduced capital costs. NRDC contact: R.C. Wallace.

Electro-Osmosis Applied to Pile Driving

University of Southampton has developed a technique for predicting the effectiveness of electro-osmosis in reducing the force required for driving steel piles into clay. NRDC contact: D.J. Veasey.

Breflo Solid Waste Collection System 3193/75

A pneumatic small-diameter pipeline system which enables waste materials to be transported from a number of collection points to a central disposal area. The licence package includes a control system to enable previously sorted wastes to be transported along a single pipeline to separate large containers at the disposal area. NRDC contact: D.J. Veasey.

Soil-Block Transplanting System 32329/76

A method of forming soil blocks in a bandolier to enable transplanting to be mechanised. NRDC contact: L.A. Wilson.

High-Density Baler 32687/76

A machine to produce bales of greatly increased density for more economical transport. NRDC contact: L.A. Wilson.

Furrow Opener 12049/77

A disc-type furrow opener for use with direct drilling machines. NRDC contact: L.A. Wilson.

Spreader for Nematicides 7620/77

A machine to spread and incorporate nematicides in the top 6 inches of soil. NRDC contact: L.A. Wilson.

Chambres pour les essais de fluage du béton 3797/76

Un appareillage pour les essais de fluage sous pression soumet les échantillons de matériaux destinés à supporter de lourdes charges (par exemple, le béton) à des températures de l'ordre de 200°C. S'adresser à K.N. Preece, au NRDC.

Détecteur de cavitations 1487203 (9236/74)

Cet instrument de surveillance détecte dans les conduites d'eau les vibrations provoquées par la cavitation, signalant ainsi une corrosion possible. La réalisation en est au stade du prototype. S'adresser à K.N. Preece, au NRDC.

Appareil de mesure des transferts de chaleur 30369/75

Les pales verticales de cette turbine éolienne à géométrie variable s'écartent selon la force du vent. Cette technique simple et économique permet de contrôler la production de puissance maximale et protège les pales contre les tensions excessives. S'adresser à R.C. Wallace, au NRDC.

Application de l'électro-osmose à l'enfoncement des pieux

Une nouvelle technique permettant de prévoir dans quelle mesure l'utilisation de l'électro-osmose réduira l'effort nécessaire à l'enfoncement d'un pieu d'acier dans l'argile a été mise au point à l'université de Southampton. S'adresser à D.J. Veasey, au NRDC.

Réseau collecteur de déchets solides Breflo 3193/75

Un réseau de conduites de diamètre réduit, à commande pneumatique, amène les déchets depuis les différents points collecteurs jusqu'au dépotoir principal. Le brevet comprend aussi un dispositif de commande qui permet de regrouper au dépotoir central les contenants de rebuts triés provenant d'une même conduite. S'adresser à D.J. Veasey, au NRDC.

Technique de transplantation par blocs de sol 32329/76

Cette technique permet la mécanisation de la transplantation grâce à un assemblage des blocs de sol en bandoulière. S'adresser à L.A. Wilson, au NRDC.

Presse à balles compactées 32687/76

Une machine qui forme des balles très denses permet de réduire les coûts de transport. S'adresser à L.A. Wilson, au NRDC.

Organe d'enterrage 12049/77

Cet organe d'enterrage s'utilise de concert avec un semoir direct. S'adresser à L.A. Wilson, au NRDC.

Épandeur de nématicides 7620/77

Cet appareil épand les nématicides et les mélanges aux six premiers pouces du sol. S'adresser à L.A. Wilson, au NRDC.

Controlled-Size Spray Droplets 31000/75

A method of controlling the size of droplets produced when spraying agricultural chemicals, to avoid drift problems. NRDC contact: L.A. Wilson.

Oil-Film Thickness Measurement 38481/76

An ultrasonic device for measuring the thickness of an oil film upon a water surface. This equipment is suitable for use with the Teasdale oil skimmer. NRDC contact: D. Anderson.

Towed Underwater Vehicle 35878/76

An improved towed underwater vehicle for use in the offshore industries, suitable for carrying television cameras, sonar or alternative sensing devices. The vehicle can be brought to the surface or controlled in depth without the need for winches or any variation in the speed of the towing vessel. NRDC contact: D. Anderson.

Overhung Boring Bar 4600/76

An advanced design of boring bar capable of operating satisfactorily at high effective length-to-diameter ratios. It is essentially of tubular design, having a tungsten carbide bung at one end and a vibration damper near the cutting tool. NRDC contact: R.C. Wallace.

Pulvérisation contrôlée 31000/75

Une technique qui accroît l'efficacité de la pulvérisation de produits chimiques en uniformisant les gouttelettes à été mise au point. S'adresser à L.A. Wilson, au NRDC.

Mesure de l'épaisseur des pellicules d'huiles 38481/76

Un appareil à ultra-sons mesure l'épaisseur des pellicules d'huile sur l'eau. On l'utilise avec l'écumeur Teasdale. S'adresser à D. Anderson, au NRDC.

Soûlée sous-marine 35878/76

Une soûlée sous-marine améliorée, pouvant transporter les caméras de télévision, sonars et autres appareils de détection, et destinée aux industries travaillant au large des côtes a été mise au point. On peut vérifier la soûlée en la remontant à la surface ou en la laissant sous l'eau, sans devoir utiliser de treuil ni ralentir le remorqueur. S'adresser à D. Anderson, au NRDC.

Barre de sonde en surplomb 4600/76

On peut se servir efficacement de cette barre de sonde malgré des rapports longueur-diamètre élevés. De conception essentiellement tubulaire, la barre est munie d'un bouchon de carbure de tungstène à une extrémité et d'un amortisseur de vibrations à proximité de l'outil de coupe. S'adresser à R.C. Wallace, au NRDC.

RECENTLY ISSUED CANADIAN PATENTS AVAILABLE FOR LICENSING OR SALE

Résumés of these patents are published in the language of application, English or French. Only patent titles are published in both official languages. Parties interested in discussing the rights to license any patent listed hereunder should contact the owner of the patent directly. The patent owner's name and address follows a brief summary of the patent. If a copy of the full patent is required it may be obtained for \$1.00 from the Commissioner of Patents, Ottawa-Hull, Canada K1A 0E1.

BREVETS CANADIENS RÉCEMMENT ÉMIS À VENDRE OU OFFERTS SOUS LICENCE

Un résumé de l'invention est publié dans la langue de la demande de brevet, soit en anglais, soit en français. Seuls les titres sont publiés dans les deux langues officielles. Toute personne désireuse de discuter des droits d'exploitation sous licence de ces brevets doit s'adresser directement au détenteur du brevet dont le nom et l'adresse figurent à la suite du bref exposé. Les intéressés peuvent se procurer des exemplaires de brevets au prix de \$1.00 en écrivant au Commissaires des brevets, Ottawa-Hull, Canada K1A 0E1.

Ink Formulation

1,035,503 Formule d'encre

An ink formulation suitable for intaglio plate printing comprises from 25% to 82% by weight of pigment and extender, and from 18% to 75% of an oxidisable varnish containing a wax component and an oxidisable component which is an oil and/or a resin. The wax component forms a solid solution with the oxidisable component at ambient temperature, and a homogeneous composition at the melting point of the varnish as well as at a temperature of printing using the ink formulation.

Bradbury Wilkinson & Company Limited, West Barnes Lane, New Malden, Surrey, England, U.K.

Resin-Containing Cellulosic Overlays for Woody Substrates

1,035,510

Revêtements en cellulose à teneur de résine pour substrats en bois

Disclosed are resin-containing, cellulosic overlays for overlaying woody substrates and processes for preparing same. Also disclosed are resins useful in such overlays and processes for preparing such resins. The overlays are produced by admixing an aqueous slurry of cellulosic fibers and a high molecular weight, alkaline, water-solubilized, phenol-formaldehyde resole resin and then precipitating the resin with an acidic agent. The preferred resin used in the overlays is prepared by the base-catalyzed methylation of an acid-catalyzed phenol-formaldehyde novolac resin. Methylation is effected by reacting the novolac resin at moderately elevated temperatures with formaldehyde.

Pacific Resins & Chemicals, Inc., 1754 Thorne Road, Tacoma, Washington 98421, U.S.A.

Hydraulic Engine

1,035,669

Moteur hydraulique

A hydraulic engine having a frame on which a crankshaft is rotatably mounted between a number of cylinders. The individual cylinders are rockingly mounted on the frame arranged as opposed pairs of cylinders and their piston rods are connected to cranks positioned 90° apart upon the crankshaft. A power take-off shaft is also journaled on the frame and a drive train connects the crankshaft to the power take-off shaft.

Murray W. Alde, (Sr.), Box 38, SALTERY Bay, R.R.#3, Powell River, B.C., Canada

Bi-Directional Tape Transport Apparatus

1,035,750

Mécanisme bidirectionnel d'entraînement de bande

A simplified tape transport apparatus employs a pair of capstans each associated with one of the two rolls of tape in the transport. Means are provided for driving the two capstans to rotate their respective rolls to feed tape from the supply roll to the take-up roll. The driving means includes individual belts coupling a drive spindle with capstan support spindles so as to introduce a twist in the belts whereby their ends will naturally shift from one position to another axially of their respective supporting spindles in response to reversing the rotation of the drive spindle.

American Videonetics Corporation, 795 Kifer Road, Sunnyvale, California 94086, U.S.A.

Dart with Square Cross-Section Shaft

1,035,801

Fléchette à corps de section carrée

This invention consists of a dart which is a slender arrowlike missile which is thrown by hand at a target board in the game known as "Darts". The novelty of this dart resides in the design of its shaft which is made of a square cross-section rather than the standard type in which the shaft is of a circular cross-section, thus giving the player a more positive grip on the dart.

Rudolphe L. Gelinas, 1219 East Bourne Street, Windsor, Ontario, Canada

Dispositif de stabilisation de courant continu

1,035,837

Direct Current Regulating Device

Dispositif stabilisateur de courant constitué par un dipôle en série avec la charge à alimenter. Ledit dipôle comprend en série entre ses deux pôles un transistor ballast et une résistance, le transistor ballast étant commandé par l'intermédiaire du courant collecteur d'un autre transistor dont le courant de base est commandé par la différence entre une tension stabilisée prise aux bornes d'une diode stabilisatrice de tension parcourue par un courant lui-même stabilisé et la chute de potentiel aux bornes de ladite résistance; plusieurs dipôles peuvent être associés en série.

Compagnie industrielle des Télécommunications Cit-Alcatel, 12 rue de la Baume, 75008 Paris, France

(U, Zr) N Alloy having Enhanced Thermal Stability

1,035,938

Alliage (U,Zr)N à stabilité thermique accrue

A nitrided alloy of uranium and zirconium is provided which consists of a single-phase UN structure containing a dissolved amount of Zr as ZrN, effective to inhibit dissociation of the UN phase.

United States Department of Energy, Washington, District of Columbia 20545, U.S.A.

Conveyor System for Wheeled Carts

1,036,002

Système d'acheminement pour chariots

This is a conveyor for carts with castors at one or both ends. The conveyor is equipped with an endless chain which travels around a sprocket at the up stream end. Elongated pins are attached at intervals to the chain. As they move with the chain, the pins raise to engage a member on the bottom of the cart so that the front end of the cart is raised off the surface and drawn

along the path on the back wheels without need for guides or tracks. Provision is made for feeding the carts individually to the up stream end of the conveyor.

McClure Plastics Co., Inc., 9051 S. E. 55th Avenue, Portland, Oregon, U.S.A.

Method and Apparatus for Cutting Cloth

1,036,064

Méthode et appareil pour couper les tissus

By this invention, a piece of cloth is placed in contact with a linear electrically conductive element bent into the shape of the outline of the portion to be severed. The element is then heated by induction to a temperature sufficient to sever the cloth. This invention avoids the problem of scorching to a large extent.

Mr. John C. Burley, 47a Southwick Street, Southwick, Brighton, Sussex, U.K.

Self-Emptying Container

1,036,083

Contenant auto-videur

This is a dumpable container having a supporting chassis and a container chassis pivotally mounted on the supporting chassis and swingable about a transverse axis located in front of a lateral equilibrium axis. The position of the pivotal mounting of the container chassis relative to the equilibrium axis retains the container chassis in a rest load-receiving position when the supporting chassis is in its rest position. When the supporting chassis is tipped, the pivotal mounting of the container chassis is shifted relative to the equilibrium axis to permit the container chassis to tip forward to an unloading position. The return of the supporting chassis to its rest position causes the container chassis to return to the load-receiving position.

Mr. Norman W. Giles, 23028-74th Avenue, R.R. 6, Langley, British Columbia V3A 4P9

Knockdown Connector and Guideway Assembly

1,036,115

Groupe raccord démontable et glissière

This knockdown connector and guideway assembly, used in the construction of knockdown furniture, shelving, etc., includes a box-shaped channel forming a U-shape transverse cross-section and having opposite internal faces, and a pair of flanges projecting edgewise toward each other. This connector is characterized by requiring only a standard box-shaped channel without special machining thereof.

M. Pierre Bachand, 149 Maurice Street, Rosemère, Quebec, Canada

Line Isolation Monitor and Alarm

1,036,223

Appareil de contrôle d'isolation de ligne et alarme

This line isolation monitor includes a pair of high-resistance current-carrying circuits. The first circuit includes a resistor and a semiconductor controlled rectifier connected in series for connection between a first AC power line to be monitored for leakage current and one end of the primary winding of a current transformer. The second circuit includes a second high-value resistor and a second semiconductor controlled rectifier connected in series between a second AC power line to be monitored for leakage current and the opposite end of the primary winding of the current transformer. The current transformer includes a secondary winding connected to a voltage monitoring means for providing a first signal when the monitored secondary voltage exceeds a predetermined level. Additionally, a second signal is provided when the voltage monitored is below that predetermined level.

Litton Industries, Inc., 360 North Crescent Drive, Beverly Hills, California 90210, U.S.A.

Heater Safety Control System

1,036,247

Système de sécurité sur appareil de chauffage

This is a safety control system for use on a heater which shuts off the heater fuel supply if the heater flame is not present within a predetermined time after initial ignition is attempted or after re-ignition is attempted should the flame be extinguished.

Scheu Manufacturing Company, Post Office Bin 1, Upland, California 91786, U.S.A.

Picture Poster Viewer

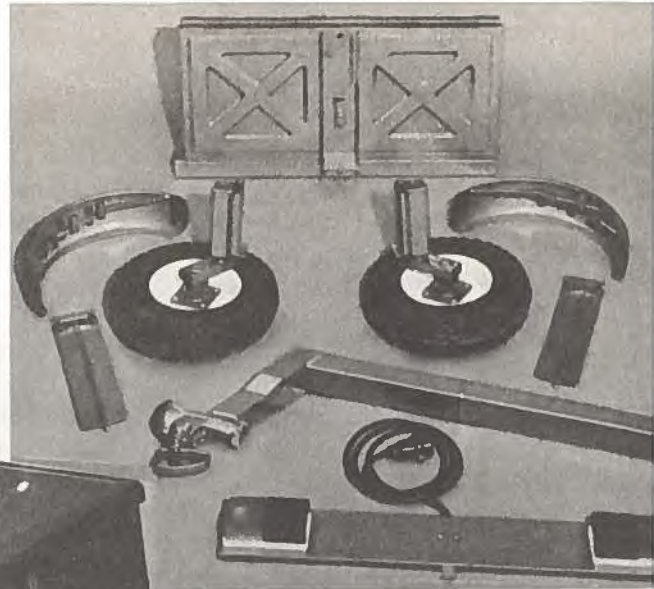
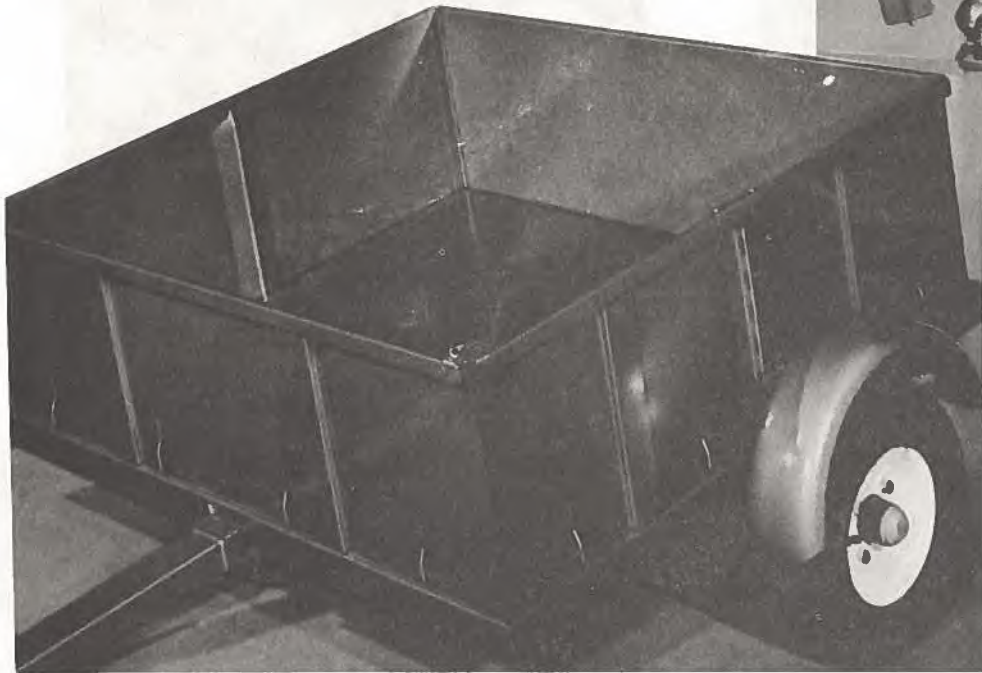
1,036,352

Présentoir de photo-affiche

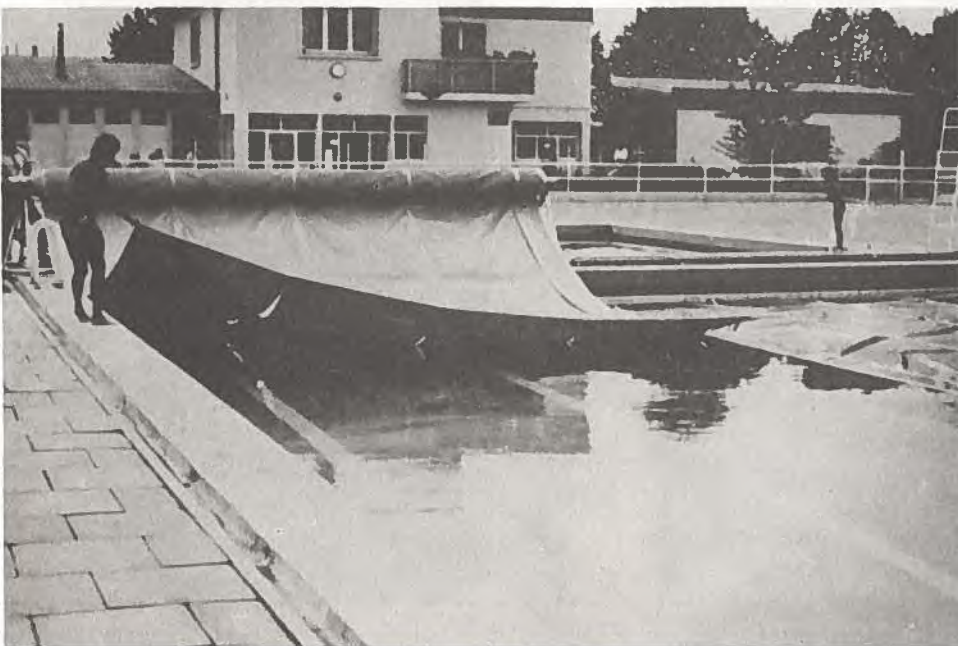
Device consists of a movable picture poster supported by a take-up roller and a supply roller. The drive mechanism of this picture poster unit is composed of means to vary the speed and direction, to start and stop, and to control the time during which the poster is exposed for viewing.

Errol & June D'Cruz, 64 Greenwood Crescent, Bramalea, Ontario L6S 1T3, Canada

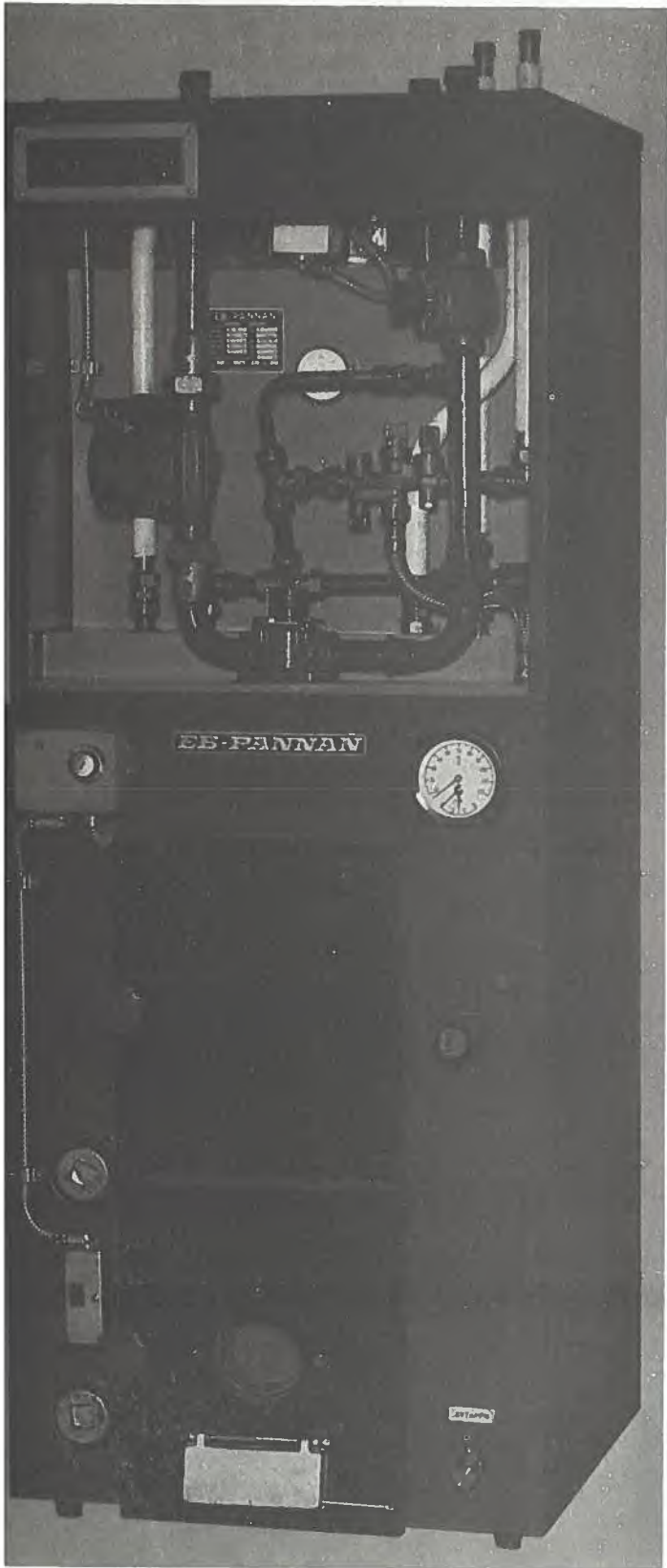
- Two-Stage Internal Combustion Engine with Excess Gases and Methods of Operation** **1,036,440** **Moteur à combustion interne à deux étages pour gaz excédentaires et mode d'exploitation**
- Involved is a two-stage internal combustion engine consisting of two first-stage cylinders operating on a four-stroke cycle and one second-stage cylinder using a two-stroke cycle, working alternately with the two first-stage cylinders. Methods of combining two or more engine units are also disclosed.
- Mr. Norman Hollefriend, 4525 Cumberland Ave., Montreal, Quebec, H4B 2L5, Canada
- Concentric Rotary Engine** **1,036,502** **Moteur rotatif concentrique**
- This concentric rotary engine of the internal combustion type includes a rotor in slidable, sealable and rotatable engagement with the inner surface of the rotor housing. A power transfer shaft is secured to the rotor and extends beyond the housing. The engine is provided with one or more operative sections each of which includes a leading gate system, a trailing gate system and a combustion chamber. The operative section, in cyclical sequence, cooperates with the rotor lobe and pocket portions together with intake and exhaust passage systems to effect the engine cycle.
- Mr. J.E. Schulz, 10707 Moorpark, No. 204, North Hollywood, California 91602, U.S.A.
- Method and Device for Detaching an Electrolytically Precipitated Metal Sheet, Especially a Copper, Nickel, or Zinc Sheet, from a Cathode** **1,036,539** **Mode et dispositif pour détacher d'une cathode une feuille métallique, spécialement en cuivre, nickel ou zinc, précipitée par électrolyse**
- Electrolytically precipitated metal sheets must be detached from a base plate after having worked as a cathode during precipitation. Firstly, the upper edge of the metal sheet is detached by the aid of a blade system and, thereafter, said detached edge portion is grabbed with gripping means and pulled outwards essentially in a horizontal direction until the entire metal sheet is detached from the base plate.
- OUTOKUMPU Oy, Outokumpu, Finland
- Dispositif pour la détermination en marche de la catégorie d'un véhicule selon un groupe de catégories préétabli** **1,036,689** **Device for the Determination of a Circulating Vehicle's Category According to Grouping into Pre-Established Categories**
- Dispositif pour la détermination en marche de la catégorie d'un véhicule selon un groupe de catégories préétabli. Ce dispositif comporte un détecteur de passage ou de présence d'essieux associé à un compteur décompteur du nombre d'essieux franchissant le détecteur. Un dispositif séparateur de véhicules est placé près du détecteur et associé à un organe transducteur fournissant un signal électrique lorsqu'aucun véhicule n'est placé devant le dispositif séparateur. Un détecteur de passage ou de présence d'essieux est associé à un organe transducteur mécanique électrique qui fournit un signal électrique lorsque le capteur est actionné.
- Compagnie Générale d'Automatisme, 12 rue de la Baume, 75008 Paris, France
- Laser à décharge brevée entre deux électrodes allongées** **1,036,700** **Laser with Short Discharge Between Two Elongated Electrodes**
- L'invention concerne un laser à onde progressive. Les électrodes entre lesquelles a lieu la décharge électrique progressive d'excitation du gaz amplificateur présentent, en section, la forme de deux pointes arrondies polies en regard, de manière à éviter des réflexions parasites de lumière vers la zone de décharge et à diminuer la divergence du faisceau de sortie à l'aide d'un simple système optique convergent. Application à la réduction de la divergence des faisceaux laser.
- Compagnie Générale d'Électricité S.A., 54 rue La Boétie, 75382 Paris Cedex 08, France
- Polyisocyanate: Formaldehyde Binder System for Cellulosic Materials** **1,036,737** **Polyisocyanate: système liant de formaldéhyde pour des substances cellulosiques**
- A process for bonding together cellulosic materials under conditions of elevated pressure and temperature using a binder system comprising an organic polyisocyanate and formaldehyde. This novel system provides strong, moisture-resistant bonds, and allows cellulosic materials containing up to about 22% moisture to be pressure consolidated without predrying. Use of the binder system in fabricating particleboard products is exemplified.
- Ellingson Timber Co., Box 866, Baker, Oregon, U.S.A.



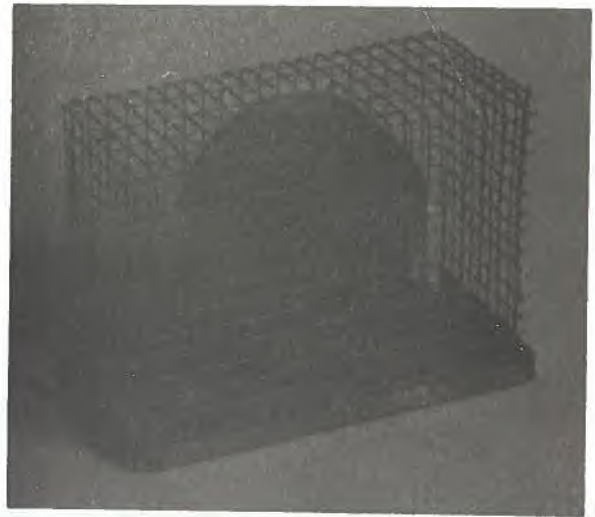
Stow-Away Trailers
Remorques démontables



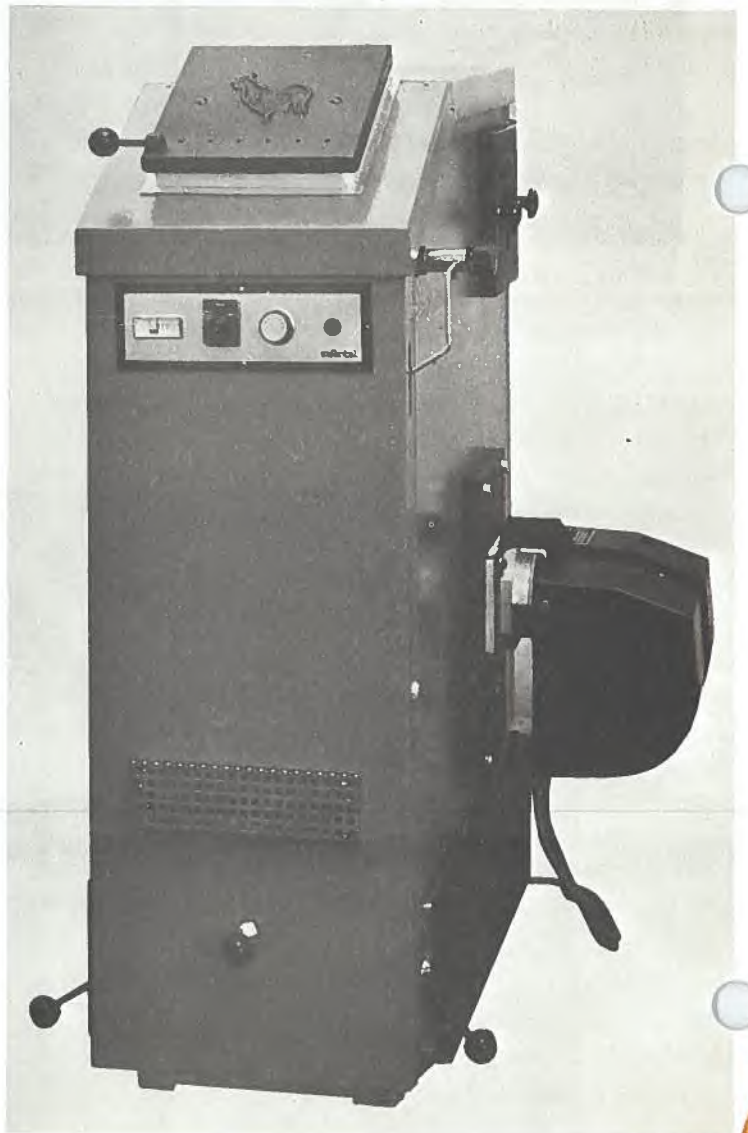
Isothermic Swimming Pool Covers
Couvertures isothermiques de piscines



Energy Saving Home Heating Unit
Système de chauffage économique



Automatic Live-Catching Mouse Trap
Souricière automatique non meurtrière



Smokeless Boiler
Chaudière sans fumée