

new products bulletin

This monthly bulletin is published to inform Canadian industry of licensing and joint venture opportunities that may be investigated for the purpose of forming manufacturing affiliations. If you are interested in any of the proposals you should contact the correspondent identified with the item. It is requested that you send a copy of your initial correspondence to the Canadian Government Trade Commissioner responsible for the area in order that he can provide appropriate assistance or commercial information. His mailing details are provided.

The Special Projects Division of the Office of Overseas Projects (telephone 613 593-4963) should be advised of any agreements concluded as a result of this publicity.

NOVEMBER 1978

BULLETIN 274

NOVEMBRE 1978

Zero Clearance Fireplace

American company offers the Canadian manufacturing and marketing rights for its "Alaskan" zero clearance fireplace unit, designed as a built-in or freestanding installation, for use in conventional and mobile homes. This sheet metal fireplace is 46" wide in front, 23" in back, 45" tall and 22" deep with a 19¹/₂" x 34" fire chamber opening. Refractory/firebrick, used for the fire chamber's walls and floor, incorporates steel mesh or stucco wire which runs through the center of the brick parallel to the largest plane of the refractory. This wire distributes the heat evenly to alleviate hot spots in the refractory, making it less susceptible to cracking. The fireplace intakes room and/or outside air into two interior air systems between the unit's outer wall and fire chamber wall. Four interior walls furnish five air chambers which provide the insulation to permit zero clearance installation. See illustration. Address enquiries to: Octagon Industries Inc., P.O. Box 66768, Scotts Valley, CA 95066, U.S.A. Please send a copy of your initial correspondence to: Canadian Consulate General, One Maritime Plaza, Alcoa Building, Suite 1100, Golden Gateway Center, San Francisco, California 94111.

Hydraulic Percussion Drilling Rigs and Hammers

German company offers the Canadian manufacturing and marketing rights, as well as certain export rights, for its all-hydraulic rotary-percussive hammers, rotary-percussive drill rigs, rotary drill units and percussive hammers. This machinery has application in mining, road building, civil engineering, hydraulic engineering, quarries, blast hole drilling, underwater blasting, overburden drilling, grouting, well drilling and rock breaking. It is claimed to draw only 50% of



Government
of Canada

Industry, Trade
and Commerce

Gouvernement
du Canada

Industrie
et Commerce

bulletin *Rack* de produits nouveaux

Le présent bulletin, publié tous les mois, a pour objet d'informer l'industrie canadienne d'occasions de fabrication sous licence d'entreprise en participation qu'il est possible d'étudier aux fins de constituer des affiliations manufacturières. Si l'une ou l'autre des propositions vous intéresse, il faut communiquer avec le correspondant. Il est recommandé que vous transmettiez copie de votre première lettre de correspondance au délégué commercial du Gouvernement du Canada qui s'occupe de la région en cause, afin qu'il puisse vous fournir l'aide ou les renseignements commerciaux voulus. L'adresse du délégué commercial est donnée.

Prière d'informer la Division des projets spéciaux, de la Direction générale des projets outre-mer (téléphone 613-593-4963), de votre entente intervenue à la suite de la présente publicité.

Foyer à hauteur libre

Une compagnie américaine offre les droits de fabrication et de commercialisation au Canada de son foyer à hauteur libre "Alaskan", encastré ou autoportant, à l'intention des maisons mobiles et conventionnelles. Ce foyer en tôle a 46 po. de largeur à l'avant, 23 po. à l'arrière, 45 po. de hauteur et 22 po. de profondeur et possède unâtre de 19¹/₂ po. par 34 po. La brique réfractaire, couvrant les murs et le plancher de l'âtre, incorpore des mailles d'acier ou du fil de stuc qui traversent le centre de la brique parallèlement à la plus grande surface de l'aire réfractaire. Ce fil métallique répand la chaleur également de manière à atténuer les points chauds de l'aire réfractaire, diminuant les risques de fissuration. Le foyer aspire l'air de la pièce ou de l'extérieur au moyen de deux systèmes intérieurs situés entre le mur extérieur du foyer et le mur de l'âtre. Quatre murs intérieurs fournissent cinq chambres à air qui assurent l'isolation permettant une installation à hauteur libre. Voir l'illustration. Adresser les demandes à: Octagon Industries Inc., P.O. Box 66768, Scotts Valley (Californie), E.-U. Veuillez envoyer une copie de votre première lettre au Consul général du Canada, One Maritime Plaza, Alcoa Building, Suite 1100, Golden Gateway Center, San Francisco, California, 94111.

Matériel de forage et marteaux à percussion hydraulique

Une société allemande offre, sous licence, les droits de fabrication et de commercialisation au Canada ainsi que certains droits d'exportation de ses outils complètement hydrauliques, soit des marteaux rotatifs à percussion, du matériel de forage rotatif à percussion, des foreuses rotatives et des marteaux à percussion. Ce matériel est utilisé pour l'exploitation minière, la construction de routes, les travaux de génie civil et hydraulique, le forage de trous de mine, le forage sous-marin, le forage de terrain de recouvrement, le jointoiment,



Gouvernement
du Canada

Industrie
et Commerce

Government
of Canada

Industry, Trade
and Commerce

the energy requirements, and to deliver 100% increased performance, in comparison with conventional air-operated drill rigs currently on the market. One Canadian patent (#1,020,050) has issued and others are pending. Prospective licensees should have experience with hydraulics. See illustration. Address enquiries and requests for fully illustrated brochures to: G. Klemm Bohrtechnik, 5962 Drolshagen-Wenkhausen, Federal Republic of Germany. Please send a copy of your initial correspondence to: Canadian Consulate General, Immermannstrasse 3, 4 Duesseldorf, West Germany.

Wood Fire Rotisserie

French inventor seeks a Canadian partner with aggressive marketing capabilities for the joint venture production and sale of a wood fire rotisserie. The rotisserie consists of a central brazier around which four, six or eight spits are placed, each driven by an independent motor. The assembly, fastened to a circular plate, pivots on a central, vertical axis which is itself driven by another motor like a merry-go-round. The double joints of the spit supports make a whole range of adjustments possible and hold from one to forty pounds of meat or fish. Depending on the rotisserie model, power consumption is equal to a 100 to 200 watt light bulb. The brazier is surrounded by safety glass panels and a door and can not be overturned. To blend with the surrounding decor it can incorporate suitable metals (stainless steel, hammered copper, etc.). The rotisserie could also be gas operated with radiant panels or run electrically with quartz. Other features include easy cleaning, the inclusion of a drip pan, and provision for a smoke evacuation system. See illustration. Address enquiries to: Mr. Robert Geissmann, 153 rue de l'Université, 75007 Paris, France. Please send a copy of your initial correspondence to: Commercial Division, Canadian Embassy, 35 Avenue Montaigne, 75008 Paris, France.

Attachment for Offset Duplicating Machine

Canadian company offers the manufacturing and marketing rights for a patented device which can be attached to duplicating machines (Multilith, Gestetner, A.B. Dick, etc.) to perforate and consecutively number the pages at the time of printing. It eliminates the need to pass the paper through a machine for these operations only, thus saving considerable time and effort. A small quantity of these devices have been produced and are in use by Canadian customers who claim to be pleased with their operation. It is estimated that there are over 70,000 machines in Canada and the U.S.A. which could be fitted with this invention. One of the device's desirable features is that it avoids the printing or changing of a character should there be a void in the successive feeding of

le fonçage des puits et le broyage du roc ainsi que dans les carrières. On prétend que, comparativement au matériel pneumatique de forage qu'on trouve habituellement sur le marché, cet outillage consomme la moitié moins d'énergie et que son rendement est deux fois plus considérable. Le brevet canadien n° 1 020 050 a été accordé et d'autres demandes sont en instance. Les preneurs de licence possibles doivent avoir de l'expérience dans le domaine de l'hydraulique. Voir l'illustration. Faire parvenir les demandes de renseignements et de brochures illustrées à la société G. Klemm Bohrtechnik, 5962 Drolshagen-Wenkhausen (République fédérale d'Allemagne). Transmettre une copie de votre première lettre au Consulat général du Canada, Immermannstrasse 3, 4 Düsseldorf (République fédérale d'Allemagne).

Rôtissoire au feu de bois

Un inventeur français cherche un partenaire canadien dynamique sur le plan de la commercialisation afin de participer à la production et à la vente de rôtissoires au feu de bois. Cet appareil se compose d'un brasero central autour duquel sont placés quatre, six ou huit broches verticales actionnées chacune par un moteur indépendant. Cet ensemble, fixé à un plateau circulaire, pivote sur un axe central, qui est lui-même mû par un autre moteur, comme un carrousel. La double articulation des supports des broches favorise toute une gamme de réglages et permet de faire cuire jusqu'à 40 livre de viande ou de poisson. Selon les modèles, la consommation d'énergie équivaut à celle d'une ampoule de 100 à 200 watts. Le brasero est entouré de glaces sécuritaires et de portes et il ne peut se renverser. La rôtissoire s'adapte au décor: elle est fabriquée du métal choisi par le client (acier inoxydable, cuivre martelé, etc.). La rôtissoire peut fonctionner au gaz (munie de panneaux de rayonnement) ou à l'électricité (à l'aide de quartz). Voici d'autres caractéristiques: nettoyage facile, possibilité d'ajouter une lèche-frite ainsi qu'un tuyau d'évacuation de la fumée. Voir l'illustration. Faire parvenir les demandes de renseignements à Monsieur Robert Geissmann, 153, rue de l'Université, 75007 Paris, France. Transmettre une copie de votre première lettre à la Division commerciale de l'Ambassade du Canada, 35, avenue Montaigne, 75008 Paris, France.

Dispositif pour duplicateurs offset

Une compagnie canadienne offre les droits de fabrication et de commercialisation d'un dispositif breveté qu'on peut installer sur les duplicateurs (Multilith, Gestetner, A.B. Dick, etc.) pour perforer et ensuite numéroter les pages au moment de l'impression. Il élimine la nécessité de procédés supplémentaires et permet ainsi de grandes économies de temps et d'efforts. Quelques dispositifs ont jusqu'ici été produits et sont utilisés par des clients canadiens qui s'en disent satisfaits. On estime à plus de 70 000 le nombre de machines au Canada et aux E.-U. qui pourraient profiter de cette invention. Le dispositif permet notamment d'éliminer l'impression ou le remplacement d'un caractère en cas de passage successif de feuilles manqué. Envoyer toute demande de renseignements à: L. Doucet Ltée, C.P. 338,

sheets. Address enquiries to: L. Doucet Ltée., C.P. 338, Station Montréal-Nord, Qué. H1H 5I4. Please send a copy of your initial correspondence to: New Products Bulletin (33/3), Department of Industry, Trade and Commerce, Ottawa, Ontario K1A 0H5.

Mixing Equipment

French inventor offers a license to a Canadian company for the manufacturing and marketing rights to his patented automatic hydraulic intake regulator/mixer and its rotating device which enables all liquids to be blended in the desired proportions, even when those liquids are thick, maintaining a constant proportion regardless of the throughflow. This equipment functions under negative pressure and was especially designed to remove odours from liquid manures and slurries by mixing them with deodorizing agents when filling the spreading tanks. Other applications include mixing liquid manure and trace elements, mixing liquid phytosanitary products in irrigation water and water for spraying, simultaneous mixing of phytosanitary products with liquid manure in suspension, treatment of water meant for human or animal consumption, treatment of swimming-pool water, and blending of liquids in industry. Address enquiries to: Mr. Jules Bats, 40250 Mugron, France. Please send a copy of your initial correspondence to: Commercial Division, Canadian Embassy, 35 Avenue Montaigne, 75008 Paris, France.

Motorless Cryogenic Transfer Pump

American company offers the Canadian manufacturing and marketing rights for its motorless cryogenic transfer pump that doubles as a boiler feed water pump or hydraulic booster. The pump is claimed to be very economical to operate with cryogenic fluids and to handle LNG and other hazardous fluids without difficulty. By using ullage vapor of .016 volume the pump can deliver cryogenic liquid at a pressure ratio of 10:1 equivalent to one SCF liquid. Using steam from the pressure boiler, this pump will also deliver water as a feed pump very economically. In hydraulics, extremely high pressures can be obtained. The pump is patented in the U.S. and elsewhere. Address enquiries to: Mr. R.S. Pauliukonis, President, Patentrol Corporation, 6660 Greenbriar Drive, Cleveland, Ohio 44130. Please send a copy of your initial correspondence to: Canadian Consulate, Illuminating Building, 55 Public Square, Cleveland, Ohio 44113.

Relief Valves with Self Holding Tapers

American company offers the Canadian manufacturing rights for a range of valves for controlling fluid flow. These springless, in-line valves incorporate conical seats with self-holding tapers. Types include check-relief valves, pop safety relief

Station Montréal-Nord (Québec) H1H 5I4 avec copie de la première lettre adressée au Bulletin de produits nouveaux (33/3), ministère de l'Industrie et du Commerce, Ottawa (Ontario) K1A 0H5.

Mélangeur

Un inventeur français offre à une compagnie canadienne les droits de fabrication et de commercialisation sous licence de son mélangeur doseur hydraulique automatique breveté et de son dispositif rotatif permettant le mélange de tous les liquides au pourcentage désiré, même si ces liquides sont pâteux, dans un rapport constant, quel que soit le débit. Cet appareil fonctionne en dépression et a été spécialement conçu pour désodoriser les lisiers ou purins au remplissage de la cuve. Il mélange aussi les engrais liquides, les oligo-éléments, les produits phyto-sanitaires liquides aux eaux d'irrigation ou de pulvérisation, mélange simultanément les produits phyto-sanitaires avec les engrais liquides ou les engrais "suspension", traite les eaux destinées à la consommation humaine ou animale, traite les eaux des piscines et mélange tous les liquides dans l'industrie. Envoyer toute demande de renseignements à: M. Jules Bats, 40250 Mugron, France avec copie de la première lettre adressée à la Division commerciale, Ambassade du Canada, 35, avenue Montaigne, 75008 Paris, France.

Pompe de transmission cryogénique, sans moteur

Une société américaine offre les droits de fabrication et de commercialisation, au Canada, de sa pompe de transmission cryogénique, sans moteur, qui peut aussi servir de pompe d'alimentation d'eau de chaudières ou de pompe de surcompression hydraulique. On prétend que ce mécanisme peut fonctionner de façon très économique avec des fluides cryogéniques et qu'il peut pomper, sans problème, le gaz naturel liquéfié et d'autres liquides dangereux. En utilisant la vapeur restante d'un volume de 0,16, la pompe peut débiter le liquide cryogénique à une pression d'un rapport de 10:1, soit l'équivalent d'un SCF liquide. Utilisant la vapeur de la chaudière sous pression, cette pompe agira aussi comme pompe d'alimentation pour refouler l'eau très économiquement. Dans le domaine de l'hydraulique, on peut atteindre des pressions extrêmement élevées. La pompe est brevetée aux États-Unis et dans d'autres pays. Faire parvenir les demandes à M. R.S. Pauliukonis, président, Patentrol Corporation, 6660 Greenbriar Drive, Cleveland (Ohio) 44130. Transmettre une copie de votre première lettre au Consulat du Canada, Illuminating Building, 55 Public Square, Cleveland (Ohio) 44113.

Soupapes de sûreté à cônes autoporteurs

Une société américaine offre, sous licence, les droits de fabrication au Canada de toute une gamme de soupapes servant à contrôler le débit de matières liquides. Ces soupapes sans ressort produites en série renferment des sièges coniques munis

valves, angle relief valves, excess spill valves, dump relief valves, etc., and are used in such industries as chemical, pharmaceutical, food and drug, in power boilers/exchangers, and in many specialty fields. Certain valves that are used with acids, alkalis and other strong solutions incorporate springs in such a manner that they are isolated from the fluid flow. The chief advantages claimed for these valves include the elimination of hysteresis, provision for a full open valve flow without fighting the spring force required of conventional safety relief valves, simplicity, and flexibility of various designs to cover nearly all possible applications without extra cost. The valves can be manufactured from metal or plastic by machining, casting or moulding. Address enquiries to: Mr. R.S. Pauliukonis, President, Patentrol Corporation, 6660 Greenbriar Drive, Cleveland, Ohio 44130. Please send a copy of your initial correspondence to: Canadian Consulate, Illuminating Building, 55 Public Square, Cleveland, Ohio 44113.

Self-Reciprocating Sequence Valves

American company offers the Canadian manufacturing and marketing rights for its line of self-reciprocating sequence valves for automatically feeding and exhausting a power cylinder/actuator operated by compressed air to provide cycling at desired frequencies from a few to more than 5,000 cycles per minute. The only control element needed is a needle valve in the air line which can be modulated to increase or decrease the cycle frequency. Applications include pneumatically-operated industrial sewing machines, punch press controls, power transmission, and advanced miniature pneumatic systems requiring self-regulatory valves such as pump operators to control pump reciprocation and fluidic control, including new fields of application in the computer industry. It is claimed that these valves eliminate the need for solenoids, thermo-electric operators and timers associated with conventional sequencing valves, thereby reducing costs and complexity and improving reliability. Address enquiries to: Mr. R.S. Pauliukonis, President, Patentrol Corporation, 6660 Greenbriar Drive, Cleveland, Ohio 44130. Please send a copy of your initial correspondence to: Canadian Consulate, Illuminating Building, 55 Public Square, Cleveland, Ohio 44113.

Energy Conserving Valve-Cylinder Combination

American company offers the Canadian manufacturing and marketing rights for an energy conserving valve-cylinder combination. The equipment consists of two closely coupled components – a power cylinder and a valve – which may be operated separately or together. When coupled together, the

de cônes autoporteurs. La gamme comprend des soupapes de sûreté, des soupapes de sûreté sous pression, des soupapes de sûreté à angle, des soupapes servant à prévenir le renversement de matières liquides excédentaires, des soupapes de déversement, etc. Ces dispositifs sont utilisés dans certaines industries comme celles des produits chimiques, pharmaceutiques et alimentaires, dans les industries de fabrication de chaudières et d'échangeurs électriques et dans bon nombre d'industries spécialisées. Certaines soupapes, qui pourraient être corrodées par les acides, alcalis ou autres solutions fortes, sont munies de ressorts, qui servent à supprimer tout contact avec le liquide retenu. Les principaux avantages de ces soupapes comprennent l'élimination de l'hystérésis, l'ouverture de la soupape sans qu'il soit nécessaire d'utiliser un ressort comme c'est le cas pour les soupapes de sûreté conventionnelles, la simplicité et la souplesse des divers modèles, ce qui permet de les adapter à presque toutes les situations sans frais supplémentaires. On peut usiner, couler ou mouler des soupapes en métal ou en plastique. Faire parvenir les demandes de renseignements à Monsieur R.S. Pauliukonis, Patentrol Corporation, 6660 Greenbriar Drive, Cleveland, Ohio 44130. Transmettre une copie de votre première lettre au Consulat canadien, Illuminating Building, 55 Public Square Cleveland, Ohio 44113.

Soupapes séquentielles auto-alternantes

Une société américaine offre sous licence les droits de fabrication et de commercialisation de sa gamme de soupapes séquentielles auto-alternantes pour alimenter et vider automatiquement un cylindre moteur/poste de commande fonctionnant à l'air comprimé pour réaliser les fréquences désirées, que ce soit 5,000 cycles à la minute ou seulement quelques-uns. Ces soupapes ont de nombreuses applications: machines à coudre industrielles pneumatiques, commandes de presse à poinçonner, transport d'énergie et systèmes pneumatiques miniatures de pointe qui requièrent des soupapes auto-régulatrices tels que les mécanismes de commande des pompes qui servent à contrôler l'alternance des pompes et le mouvement des fluides. Ces soupapes peuvent servir aussi à de nouvelles applications dans l'industrie de l'informatique. On prétend que ces soupapes éliminent le besoin de solénoïdes, de mécanismes de commande thermo-électriques et de compte-temps associés aux soupapes séquentielles de type traditionnel, ce qui réduit les frais et la complexité des appareillages et améliore leur fiabilité. Faire parvenir les demandes de renseignements à: M. R.S. Pauliukonis, président, Patentrol Corporation, 6660 Greenbriar Drive, Cleveland, Ohio 44130. Prière d'envoyer une copie de votre première lettre au: Consulat du Canada, Illuminating Building, 55 Public Square, Cleveland, Ohio 44113.

Ensemble de valve et de cylindre pour la conservation de l'énergie

Une société américaine offre sous licence, les droits de fabrication et de commercialisation au Canada, d'un ensemble de valve et de cylindre qui économise l'énergie. Le matériel consiste en deux composants accouplés (un cylindre de puissance et une valve) qui peuvent être activés individuellement ou

pneumatic cylinder uses the same air twice by storing the air from the extension input to be used to power the piston rod retraction. The valve can also be used with two separate single-acting cylinders by activating them in series when they are mounted to the valve housing in tandem. Doubling the rod and surface of the power cylinder is claimed to provide 50% air conservation. Address enquiries to: Mr. R.S. Pauliukonis, President, Patentrol Corporation, 6660 Greenbriar Drive, Cleveland, Ohio 44130. Please send a copy of your initial correspondence to: Canadian Consulate, Illuminating Building, 55 Public Square, Cleveland, Ohio 44113.

Chair, Footrest and Table

Danish designer offers to a Canadian company the manufacturing and North American marketing rights for his combination chair, footrest and table which fold flat for transport and storage. This furniture is designed to provide anatomically correct sitting posture. The laminated curved parts are all pieces of the same geometric curve which simplifies the production process and minimizes tool requirements — only one mould is required to produce the laminated wooden parts. The folding geometry of the chair eliminates the need for a locking mechanism. Technical knowhow based on prototype production is available. See illustration. Address enquiries to: Mr. Poul Christiansen, Architect M.A.A., Azaleavej 27, DK-2500 Valby, Denmark. Please send a copy of your initial correspondence to: Commercial Division, Canadian Embassy, Prinsesse Maries Allé 2, Copenhagen V, Denmark.

Self-Centering Vice

British inventor offers the Canadian manufacturing and marketing rights for his self-centering vice for use primarily where work holding for subsequent machining is encountered. The vice comprises two guided opposed jaw platforms suitably slotted to locate and receive a variety of work holding jaws, all of which can take up to two positions, and are linked underneath to a precision guiding parallelogram linkage system which centers the jaws on closing. Irrespective of the applied closing load the locational system cannot be placed under duress. When the vice centers the object being held, whether it be a casting, a machined part, etc., it is claimed that the machining work is so accurate to the object outline that, in many cases, tolerances on outer dimensional forms can be relaxed. The vice can be operated by pneumatics or hydraulics with quick change possible from one to the other. It is designed as a production engineering unit to be fitted onto any single machine such as a milling machine. It is also suitable for training purposes. Address enquiries to: Mr. Gordon F. Staples, No. 8 Westfield Drive, Wistaston, Crewe, Cheshire, England. Please send a copy of your initial correspondence to: The Commercial Division, Canadian High Commission, 1 Grosvenor Square, London W1X 0AB England.

conjointement. Lorsque les deux éléments sont utilisés conjointement, le cylindre pneumatique utilise le même air deux fois en emmagasinant l'air de la section d'admission requis pour la rétraction de la tige du piston. La valve peut aussi être utilisée avec deux cylindres à simple effet en les activant en série s'ils sont montés en tandem sur le carter de la valve. On prétend qu'en doublant la superficie de la partie du cylindre située à l'extrémité de la tige, on conserve 50% de l'air. Faire parvenir les demandes à M. R.S. Pauliukonis président, Patentrol Corporation, 6660 Greenbriar Drive, Cleveland (Ohio) 44130. Transmettre une copie de votre première lettre au Consulat du Canada, Illuminating Building, 55 Public Square, Cleveland (Ohio) 44113.

Chaise, repose-pieds et table

Un dessinateur danois offre, sous licence, à une société canadienne les droits de fabrication et de commercialisation en Amérique du Nord de son ensemble de chaise, repose-pieds et table pouvant être pliés pour le transport et le remisage. Ce meuble permet à son utilisateur de s'asseoir correctement et confortablement. Les pièces courbes laminées ont toutes la même figure géométrique, ce qui simplifie le processus de production et réduit l'outillage nécessaire: il ne faut qu'un seul moule pour fabriquer les pièces de contre-plaqué. Le mode de pliage de cette chaise élimine la nécessité d'un dispositif de verrouillage. Les intéressés peuvent obtenir les renseignements techniques sur la fabrication d'un prototype. Voir l'illustration. Faire parvenir les demandes de renseignements à Monsieur Poul Christiansen, architecte M.A.A., Azaleavej 27, DK-2500 Valby, Danemark. Transmettre une copie de votre première lettre à la Division commerciale de l'Ambassade du Canada, Prinsesse Maries Allé 2, Copenhague V, Danemark.

Étau auto-centreur

Un inventeur britannique offre les droits de fabrication et de commercialisation au Canada de son auto-centreur principalement destiné à soutenir des objets que l'on veut usiner. L'étau comprend deux plate-formes opposées guidées, bien placées pour recevoir diverses sortes de mâchoires, qui peuvent avoir une ou deux positions. Elles sont jointes au-dessous à un raccord en parallélogramme indicateur précis qui centre les mâchoires lors de la fermeture. Quelle que soit la charge de fermeture, le système ne peut être emprisonné. Lorsque l'étau centre l'objet saisi, qu'il s'agisse d'une pièce moulée ou usinée etc., on affirme que les pièces s'adaptent tellement au contour de l'objet que, dans bien des cas, un certain desserrement est possible. L'étau peut fonctionner à l'aide de mécanismes pneumatiques ou hydrauliques rapidement interchangeables. Il s'agit d'un appareil technique à installer sur toute machine simple comme la fraiseuse. Il sert aussi à des fins de formation. Adresser toute demande de renseignements à M. Gordon F. Staples, no. 8 Westfield Drive, Wistaston, Crewe, Cheshire, England avec copie de la première lettre à la Division commerciale, Haut-Commissariat du Canada, 1 Grosvenor Square, Londres W1X 0AB, Angleterre.

Post Surgical Drainage Pouch

Canadian inventor offers for outright sale or manufacture under license the rights to his Canadian patent (1,030,033 issued April 25, 1978) covering a post-surgical drainage appliance which is useful to patients that have undergone enterostomy operations. The invention consists of a pouch, gasket and resilient pad combination which can be fitted over the stoma (the outlet opening in the patient formed by the enterostomy operation) to collect body wastes in an efficient and sanitary way. It is claimed that the device is inexpensive, long lasting, comfortable, easy to clean, hygienic, provides protection against accidental leakage, and does not disintegrate or deteriorate with use. Address enquiries to: Mr. G.S. Oyen, Barrigar & Oyen, P.O. Box 400, Station A, Ottawa, Ontario, K1N 8V4. Please send a copy of your initial correspondence to: Special Projects Division 33/3, Department of Industry, Trade and Commerce, Ottawa, Canada K1A 0H5.

Fishing Lure Retriever

American inventor offers to a Canadian company capable of distributing throughout North America, the manufacturing and marketing rights to his patented "LURELANDER", a device designed for retrieving snagged fishing lures. The device consists of two plastic parts, a gaff and a yank, which when required are snapped together over the fishing line and allowed to slide down the line guided by an auxiliary cord attached to the yank. Contact is made with the plug and a tug on the auxiliary cord brings the gaff down on the snag. If the snagged article cannot be moved, relaxing tension on the auxiliary cord and twitching the line causes the Lurelander to release its grab. When the snagged material cannot be moved, a second effort is directed towards releasing the lure from the snag. With a series of quick jerks on the line, the gaff reaches over the lure and imprisons the lower hooks, after which a steady pull on the auxiliary cord is claimed to release the snagged lure. See illustration. Address enquiries to: Mr. John A. Buczynski, 71 Fir Street, Mahtomedi, Minnesota 55115. Please send a copy of your initial correspondence to: Canadian Consulate, 15 South Fifth Street, Minneapolis, Minnesota 55402.

Automatic Lubrication System

American company offers the Canadian manufacturing rights, as well as the marketing rights for all of North America, covering its automatic lubrication system which is claimed to deliver different metered quantities of lubricant to different size bearings or power cylinders. When coupled with a timer, the system can be used to lubricate several machines at given time intervals. It is claimed that the design is simple and that the major components – booster pump,

Sac de drainage post-chirurgical

Un inventeur canadien offre la vente ou les droits de fabrication sous licence, de son dispositif breveté de drainage post-chirurgical destiné aux personnes ayant subi une entérostomie (brevet canadien n° 1 030 033 du 25 avril 1978). Le dispositif est un ensemble formé d'un sac, d'une garniture d'étanchéité et d'un coussinet élastique qui peut être installé sur le stoma (l'ouverture pratiquée dans la partie ventrale du patient, lors de l'entérostomie) afin de recueillir efficacement et hygiéniquement, les matières stercorales. On prétend que le dispositif a une longue durée, qu'il est peu coûteux, confortable, facile à nettoyer et hygiénique, qu'il protège contre les fuites accidentelles et qu'il ne se désintègre pas ni ne se détériore à l'usage. Faire parvenir les demandes à M. G.S. Oyen, Barrigar & Oyen, C.P. 400, succursale A, Ottawa (Ontario) K1N 8V4. Transmettre une copie de votre première lettre à la Division des projets spéciaux (33/3), ministère de l'Industrie et du Commerce, Ottawa (Canada) K1A 0H5.

Dispositif de récupération des leurres

Un inventeur américain offre les droits de fabrication et de commercialisation de son dispositif de récupération des leurres de pêche à une société canadienne capable d'en assurer la distribution dans toute l'Amérique du Nord. Le "Lurelander" se compose de deux pièces en plastique, soit une gaffe et un secoueur. Lorsque le pêcheur en a besoin, il peut les refermer sur la ligne de pêche et les laisser descendre en les guidant à l'aide d'une corde auxiliaire attachée au secoueur. Le dispositif entre en contact avec le bouchon et grâce à une traction sur la corde auxiliaire, le pêcheur pose la gaffe sur l'obstacle qui retient le leurre; s'il ne réussit pas à le remuer, en détendant la corde auxiliaire et en secouant la ligne, il relâchera la prise du Lurelander. Lorsque le pêcheur ne peut déplacer l'obstacle caché, dans un deuxième temps, il cherchera à décrocher le leurre lui-même; en imprimant une série de secousses à la ligne, il amène la gaffe au leurre qui emprisonne les hameçons inférieurs. Le pêcheur pourra alors, selon l'inventeur, en exerçant une traction constante sur la corde auxiliaire, dégager le leurre. Voir l'illustration. Faire parvenir les demandes de renseignements à: M. John A. Buczynski, 71 Fir Street, Mahtomedi, Minnesota 55115. Prière d'adresser une copie de votre première lettre au: Consulat du Canada, 15 South Fifth Street, Minneapolis, Minnesota 55402.

Système de graissage automatique

Une firme américaine offre les droits de fabrication, de même que les droits de commercialisation dans toute l'Amérique du Nord, pour son système de graissage automatique qui, prétend-on, distribue diverses quantités de lubrifiant à des coussinets ou à des cylindres électriques de différentes tailles. Lorsqu'il est muni d'une minuterie, ce système peut servir à graisser plusieurs machines, à intervalles donnés. La conception de ce mécanisme est censée être simple et les principaux composants – pompe d'appoint, mécanisme de soupape de

actuating control valve, hydropulser metering pump – can be inexpensively mass produced by plastic injection moulding. Address enquiries to: Mr. R.S. Pauliukonis, President, Patentrol Corporation, 6660 Greenbriar Drive, Cleveland, Ohio 44130. Please send a copy of your initial correspondence to: Canadian Consulate, Illuminating Building, 55 Public Square, Cleveland, Ohio 44113.

commande, pompe de mesurage à hydropropulseur – peuvent être fabriqués en série, à bon compte, au moyen du moulage du plastique par injection. Prière d'adresser les demandes à M. R.S. Pauliukonis, président, Patentrol Corporation, 6660 Greenbriar Drive, Cleveland, Ohio 44130. Faire parvenir une copie de votre lettre initiale au Consulat Canadien, Illuminating Building, 55 Public Square, Cleveland, Ohio 44113.

RECENTLY ISSUED CANADIAN PATENTS AVAILABLE FOR LICENSING OR SALE

BREVETS CANADIENS RÉCEMMENT ÉMIS À VENDRE OU OFFERTS SOUS LICENCE

Résumés of these patents are published in the language of application, English or French. Only patent titles are published in both official languages. Parties interested in discussing the rights to license any patent listed hereunder should contact the owner of the patent directly. The patent owner's name and address follows a brief summary of the patent. If a copy of the full patent is required it may be obtained for \$1.00 from the Commissioner of Patents, Ottawa-Hull, Canada K1A 0E1.

Un résumé de l'invention est publié dans la langue de la demande de brevet, soit en anglais, soit en français. Seuls les titres sont publiés dans les deux langues officielles. Toute personne désireuse de discuter des droits d'exploitation sous licence de ces brevets doit s'adresser directement au détenteur du brevet dont le nom et l'adresse figurent à la suite du bref exposé. Les intéressés peuvent se procurer des exemplaires de brevets au prix de \$1.00 en écrivant au Commissaires des brevets, Ottawa-Hull, Canada K1A 0E1.

Intensive Care Portable Bathtub

1,036,752 Baignoire portative pour soins intensifs

This is a sunken bathtub mounted in a housing having rotatable rollers and a pair of shafts which extend vertically through openings in the top of the housing. A support rod is attached to the upper ends of the shafts outside the housing and bent to extend within the bathtub. A duckboard is attached to the support rod. A control device in the housing selectively raises and lowers the duckboard via the support rod.

Barber Moran, 1503 N. Berlingy St., New Orleans, Louisiana 70116, U.S.A.

Process for Separating a Noble Metal from an Alloy Containing Same

1,036,827 Méthode de séparation d'un métal noble en présence dans un alliage

This is a process for separating a noble metal from an alloy of the noble metal, copper, and at least one other non-ferrous metal, especially from coin metal, wherein the alloy is smelted and granulated into fine-grained granules having a large surface area and containing a large number of segregations which promote dissolving. The obtained granules are dissolved to recover the copper and the noble metal.

Outokumpu Oy, Toolonkatu 4, 00100 Helsinki 10, Finland

Ducted Propellers

1,036,873 Hélices sous enveloppes tubulaires

This ducted propeller assembly operates by detaching the boundary layer flow and hence the propeller wake from one or other side of that region of the propeller duct downstream of the propeller. This deflects the propeller wake horizontally, thereby providing a sideways force and steering moment on the ship on which the assembly is mounted. An apparatus for use with a submersible is also described.

National Research Development Corporation, 66-74 Victoria Street, London SW1, U.K.

Dispositif d'évacuation de surpression accidentelle d'un fluide

1,036,893 Pressure Relief Device for Accidental Overpressure in a Fluid

Dispositif d'évacuation de la surpression accidentelle d'un fluide contenu dans une enceinte munie d'une membrane d'étanchéité prévue pour être déformée et rompue par la surpression, caractérisé par le fait qu'il comporte un piston mobile appliqué contre la membrane soumis à l'action d'un ressort par l'intermédiaire d'un mécanisme ayant un seuil d'équilibre dont le dépassement entraîne la libération brusque du piston et la rupture de la membrane, ledit seuil étant atteint par le déplacement du piston sous l'action de la déformation de la membrane.

Delle-Alsthom, 130 rue Léon Blum, 69611 Villeurbanne, France

Fumigated with Methyl Bromide and Acrylonitrile 1,036,934 **Fumigation avec le bromure de méthyle et l'acrylonitrile**

This invention gives the components of a mixture and provides a method for fumigating space, bulk storage or soil by means of a mixture of methyl bromide and acrylonitrile or other nitrile compounds per se or dissolved in a carrier to control insects and related organisms. The method is effective at temperatures ranging from under -10°C to over 50°C .

E.J. Bond, C.T. Buckland, T. Dumas, Research Institute, Agriculture Canada, University Sub Post Office, London, Ontario N6A 5B7

Producing Alkali Metal Hydroxide using Fluorinated Copolymer Resin Membrane 1,036,975 **Production d'un hydroxyde de métal alcalin à l'aide d'une membrane de résine de copolymère fluorée**

Concentrated alkali metal hydroxide substantially free of alkali metal halide and other impurities is produced by the electrolysis of an alkali metal halide solution in an electrolytic cell having a dimensionally stable anode and a metal cathode separated by an electrically conductive stable selectively permeable hydrated cation ion-exchange membrane film of a fluorinated copolymer having pendant sulfonic acid groups or derivatives of such groups. The membrane film is capable of use at high temperatures and under severely corrosive chemical conditions for extended periods without degradation.

Diamond Shamrock Corporation, 300 Union Commerce Building, Cleveland, Ohio, U.S.A.

Matrix Heat Exchanger Including a Liquid, Thermal Couplant 1,037,021 **Échangeur de chaleur matriciel à coupleur liquide thermique**

A tube-to-tube heat exchanger is disclosed with a thermally conductive matrix between and around the tubes to define annuli between the tubes and matrix. The annuli are filled to a level with a molten metal or alloy to provide a conductive heat transfer path from one tube through the matrix to the second tube. A matrix heat exchanger of this type is particularly useful for heat transfer between fluids which would react should one leak into the second.

United States Department of Energy, Washington, District of Columbia 20545, U.S.A.

Prestressed Glass Piezoelectric Power Source 1,037,090 **Source d'énergie utilisant un cristal piézoélectrique amorcé par verre précontraint**

This comprises a body of prestressed glass supporting and in direct mechanical coupling with a piezoelectric transducer such that when the surface of the glass is damaged, the glass explosively disintegrates thereby shock activating the piezoelectric transducer and generating electrical energy.

United States Department of Energy, Washington, District of Columbia 20545, U.S.A.

Telecommunication System Using Transmission Lines and Repeaters 1,037,123 **Système de télécommunications utilisant des lignes de transmission et des répéteurs**

A telecommunication system uses a long main transmission line which extends from a base station and has repeaters along its length. A parallel line is divided into sections corresponding in length to the distance between repeaters. Selected sections are connected in parallel with the main line through switches which operate at about a 3 kHz frequency. The switching operation reduces alternations in the main signal and mitigates problems arising from standing waves.

Coal Industry (Patents) Limited, Hobart House, Grosvenor Place, London S.W. 1X 7AE, U.K.

Modification of the TICl_3 Component of Ziegler Catalysis 1,037,682 **Modification de la composante TICl_3 des catalyseurs ziegler**

Titanium trichloride for use as a component of a ziegler polymerisation catalyst is modified in order to enhance the activity and/or stereospecificity of the catalyst in the polymerisation of olefins, especially propylene, by heating the titanium trichloride with phosphorus oxytrichloride in an aromatic hydrocarbon diluent for several hours in the absence of the organo aluminium component of the catalyst. Ball milling, or shearing, during the modification reaction is not required. The use of aromatic hydrocarbon gives unexpected improvement compared with any other hydrocarbon diluent and the modification reaction gives improved results.

The International Synthetic Rubber Company Limited, Brunswick House, Brunswick Place, Southampton, Hampshire, U.K.

Automobile-Tire Snow Chains 1,037,846 **Chaînes de traction pour pneumatiques**

An automobile-tire snow chain comprising running chain sections connected between a closed outer annular maintaining chain and an open inner maintaining chain. A long chain section is connected in such a manner that the inner chain can be closed by pulling on the long chain section to tighten the loop. This long chain section includes a running chain portion which passes over the tire and is secured to a buckle on the outer annular chain.

Vianette Goldstein, Rosiers 4, 1004 Lausanne, Switzerland

Nickel Bis-Diorgano-Orthophosphates, their Preparation and Use 1,037,963 **Synthèse et emploi de bis-diorgano-orthophosphates de nickel**

This invention comprises novel nickel bis-diorgano-orthophosphates and their preparation by the reaction of certain simple salts or esters of divalent nickel with certain non-aromatic triorgano orthophosphates free of aliphatic unsaturation and separation of the novel compounds. The simple salts or esters include preferably the halides, nitrates and acetates of divalent nickel.

Anderson Development Company, Adrian, Michigan, U.S.A.

Apparatus for Facilitating Pick Up of Dry Cleaning 1,037,993 **Appareil pour faciliter le ramassage des vêtements à dégraisser**

A multi-drawer cabinet with each drawer having a separate access door which is unlocked by depositing a coin. Articles (such as dry cleaning) are then placed in the drawer which automatically locks on closing. The person making the pick up opens the door with a key, removes the coin and the material for cleaning.

Laurie Richard, 18 Saint Dennis Drive #14, Don Mills, Ontario

Pulsed Multiline CO₂ Laser Oscillator Apparatus and Method 1,038,070 **Oscillateur à laser CO₂ multiligne à impulsions et mode d'utilisation**

An apparatus and method for producing a multiline output from a CO₂ laser comprising an optical resonant cavity containing gaseous CO₂, means for producing a controlled electrical glow discharge within the gas, preferably mode locking means and means within the cavity for producing a wavelength dependent loss. The apparatus and method disclosed in the specification greatly increase the efficiency of energy extraction from large CO₂ laser amplifiers such as those contemplated for use in inducing nuclear fusion.

United States Department of Energy, Washington, District of Columbia 20545, U.S.A.

Waistband 1,038,104 **Ceinture**

This waistband comprises an outer band with a stiffening insert and an anti-slip band attached, and three additional linings with their own stiffening inserts attached, all of which are secured together by four rows of stitches which extend through the body of the outer band and are visible on the outer surface of the waistband.

Morris Cohen, 9250 Meilleur, Montreal, Quebec, H2N 2B2

Connexion de fibres optiques 1,038,150 **Linking of Optical Fibers**

Connexion de fibres optiques réalisée au moyen d'un tube capillaire dont le canal interne est de diamètre très faiblement supérieur au diamètre des fibres à connecter et obtenue en appliquant des vibrations transversales de faible amplitude à chacune des fibres au cours de leur guidage dans le tube jusqu'à ce que leurs faces frontales soient en contact dans la partie centrale du tube.

Compagnie Industrielle des Télécommunications Cit-Alcatel S.A., 12 rue de la Baume, 75008 Paris, France

Dispositif d'introduction d'échantillons dans un chromatographe 1,038,196 **Device for Placing Samples in a Chromatograph**

L'invention a trait à un dispositif d'introduction d'échantillons dans un chromatographe. Le dispositif suivant l'invention, est spécialement adapté à l'analyse chromatographique d'échantillons se présentant à l'état de traces.

Société Nationale Elf Aquitaine (Production), Tour Aquitaine - 92 Courbevoie, France

Fuel Vaporizing Devices for Internal Combustion Engines **1,038,249** **Dispositif atomiseur de carburants pour moteurs à combustion interne**

In the art of motor fuel carburetion, when conventional carburetors are employed to mix and prepare the fuel/air mixture for introduction into internal combustion engines, the liquid fuel is aspirated out of the provided discharge opening by the current of intake air as it flows past this opening, thereby mixing and preparing the fuel/air charge. In this invention, the method of mixing liquid fuel with air employs a liquid fuel delivery spray valve, located so as to spray liquid fuel upon an electrically heated metal plate which instantly converts the fuel from its liquid state into vapor form, a water delivery spray valve located in similar fashion as the fuel valve, and an electrically heated porous screen, the mixture atomizer.

John Perepolkin, Box 3126, Castlegar, British Columbia, V1N 3H4

Brake Lining Device **1,038,310** **Secteur de frein et sa garniture**

This device includes a brake lining or the like friction lining, such as a brake shoe, which is more economical and simpler to produce, and avoids squealing due to loosening and separation of the lining relative to its support. The device includes a rigid metal support and a lining of friction material provided with apertures. These apertures form a narrower inner portion and a wider outer portion. A cup-shaped metal cap with a flat annular flange is engaged in each aperture with the flange in abutment against the shoulder portion defined between these outer and inner aperture portions, and having its closed end axially tensioned away from the flange and electrically welded against the metal support.

Morris Krupka, 45 St. Jude Street, Laval, Quebec

Nuclease Resistant Hydrophilic Complex of Polyriboinosinic-Polyribocytidylic Acid **1,038,375** **Complexe hydrophile résistant à la nucléase formé d'acide polyriboinosinique-polyribocytidylique**

A nuclease-resistant hydrophilic complex of polyriboinosinic-polyribocytidylic acid, poly-1-lysine and carboxy-methylcellulose, and injectable preparations thereof in a pharmaceutically acceptable aqueous carrier such as saline solution. When administered to a primate host, the complex is effective in inducing the synthesis in such host of antiviral levels of interferon.

Government of the United States of America, Washington, D.C., U.S.A.

Générateur électrochimique à boîtier étanche **1,038,446** **Electrochemical Generator with Enclosed Housing**

Appareil électrique possédant un boîtier étanche comprenant un bac métallique présentant un fond et une paroi latérale, et au moins une sortie de courant isolée du bac, caractérisé notamment par le fait que le boîtier comprend en outre un manchon métallique entourant la paroi latérale du bac, obturé de façon étanche à sa première extrémité par le bac et à sa seconde extrémité par un joint en verre traversé de façon étanche par la sortie du courant.

SAFT-Société des Accumulateurs Fixes et de Traction, 156 avenue de Metz, 93230 Romainville, France

Générateur électrochimique **1,038,448** **Electrochemical Generator**

Générateurs électrochimiques destinés à être reliés électriquement en série. Une telle liaison est obtenue grâce à une liaison mécanique entre les bornes de polarités opposées de deux éléments adjacents. Cette liaison mécanique peut être réalisée par encliquetage, vissage ou verrouillage.

Compagnie Industrielle des Piles Électriques "CIPEL", 125 rue du Président Wilson, 92302 Levallois Perret, France

Correcteur automatique de fréquence pour démodulateur de phase différentielle **1,038,460** **Automatic Frequency Corrector for a Differential Phase Demodulator**

Dispositif correcteur assurant automatiquement à la réception un calage exact de la fréquence démodulée à la valeur nominale, calage nécessaire pour que la démodulation se fasse correctement, la correction étant effectuée par un asservissement de fréquence à partir d'un signal d'erreur extrait d'un discriminateur de fréquence, grâce à un traitement de signaux logiques décodés.

Société Lannionnaise d'Électronique, Ste-Citerel, France

Vibratory Molding Press**1,038,573****Presse vibratoire de moulage**

A device for moulding "green" blocks or electrodes for the manufacture of anode and cathode carbons for the smelting industries, with particular reference to the electrolytic smelting of aluminium, utilizing a vibratory or shaking motion, in which the paste which is to form the said blocks or electrodes is introduced into a mould. The mould comprises a pressure weight slidable in vertical guides, the downward-facing surface of which covers essentially the whole of the horizontal cross section of the paste within the mould. On the weight, and only on this, there is disposed at least one vibration generator. The base of the mould is stationary, and the walls or sides of the mould are so arranged as to be firmly fixed to the base during the moulding process.

A/S Ardal og Sunndal Verk, Sorkedalsveien 6, Oslo 3, Norway

Tent Peg**1,038,591****Piquet de tente**

This tent peg allows ready release and adjustment of the tension in the rope connected thereto and to provide a sturdy head to drive the peg into the ground and to withdraw same with a minimum of damage to the peg. It includes a body of steel with a stem of L-shaped cross section and a head formed by a plate element extending over the stem and forming an overhang portion between the two side flanges of the stem. A manual clamp device is fixed to the stem to clamp the rope to the peg.

Mr. Mario Aird, 4461 Benoit Street, Pierrefonds, Quebec

Minnow Mocher**1,038,626****Poisson-appât artificiel**

This fishing lure simulates a minnow and comprises a slightly tapered symmetrical arcuate lead body cast about a stainless steel insert provided with holes.

Mr. Allan J. Phillips, 1928 Buena Vista Ave., Comox, B.C. V9N 4E8

Entrance Security**1,038,641****Dispositif de sécurité pour entrée**

A cable is suspended across a private road or driveway between two trees or posts. It is anchored in one post in a permanent manner. The other end of the cable carries a fitting which is threaded through a hole in the second tree or post and through a hole in a padlock protector. This padlock protector constitutes an angulated section cut from a heavy gauge steel pipe.

Mr. Peter J. Linder, 3109 Ramblewood Road, Ellicott City, Maryland 21043, U.S.A.

Sulfidation Resistant Nickel-Iron Base Alloy**1,038,655****Alliage à base de nickel et de fer résistant à sa sulfuration**

This sulfidation-resistant alloy, having high stress-rupture strength at about 1350-1500°F, contains about 0.02-0.08% carbon, 21-26% chromium, 52-58% nickel, 1-3.5% molybdenum, 1.75-3.25% titanium, 0.75-2.25% aluminum, 0.51-2.00% columbium, up to 0.02% boron and the balance iron. Articles such as valves and valve components made of the alloy are especially resistant to attack by sulfidation when used in heavy duty diesel engines in which fuels having a high sulfur content are used.

Carpenter Technology Corporation, 101 West Bern Street, Reading, Pennsylvania 19603, U.S.A.

Adjustable Socket**1,038,665****Douille réglable**

A plurality of fingers are pivoted by one end thereof to a socket body and are enclosed within a partially rotatable shell covering the socket body. When the shell is partially rotated, it extends or retracts axially relative to the body thus opening or closing the other ends of the fingers due to the engagement of the outer surfaces of the fingers with the end of the shell. This enables the fingers to adjust in order to grip a nut or bolt within a size range governed by design parameters. The other end of the body can be engaged by a conventional socket drive handle.

Mr. Michael Brodie, P.O. Box 64, Vilna, Alberta

Floating Chamber Machine**1,038,836****Machine à chambre à flotteur**

This orbiting, floating mechanism reciprocates while rotating and is capable of varying, stopping, or reversing a flow of fluid therethrough at any one revolution or any combination of revolutions or any part thereof.

Mr. John Humen, P.O. Box 877, Elkton, Maryland 21921, U.S.A.

- Method for Drying Trinitrotoluene** **1,038,887** **Méthode de séchage du trinitrotoluène**
- Aqueous trinitrotoluene is dried by passing melted trinitrotoluene over a porous area and forcing hot air from below through said porous area and the melted material.
- Dyno Industrier A.S., Tollbodgaten 22, Oslo 1, Norway
- Structure et nouveau système de pile à combustible** **1,038,926** **Fuel Cell Structure and New Systems Therefor, Especially for Carbon and Atmospheric Air Fuels**
notamment pour combustible carbone et air atmosphérique
- Pile à combustible constituée d'une pluralité d'éléments chacun comportant notamment une anode et une cathode séparées par une membrane gaufrée baignant en partie dans l'électrolyte, ainsi qu'un condenseur-échangeur de l'eau entraînée par le comburant, cette eau étant refluee vers l'électrolyte par l'intermédiaire d'une partie plane de la membrane venant en appui contre une des parois du condenseur-échangeur.
- Société Générale de Constructions Électriques, et Mécaniques "ALSTHOM et Cie", 38 avenue Kléber, 75784 Paris Cedex 16, France
- Method of Preparing Electrodes with Porous Current Collector Structures and Solid Reactants for Secondary Electrochemical Cells** **1,038,927** **Mode de préparation d'électrodes à structures collectrices poreuses et réactifs solides pour piles électrochimiques secondaires**
- Particulate electrode reactants, for instance transition metal sulfides for the positive electrodes and lithium alloys for the negative electrodes, are vibratorily compacted into porous, electrically conductive structures. Structures of high porosity support sufficient reactant material to provide high cell capacity per unit weight while serving as an electrical current collector to improve the utilization of reactant materials.
- United States Department of Energy, Washington, District of Columbia 20545, U.S.A.
- Plasma Heat Treatment of Particulate Material** **1,038,937** **Traitement thermique au plasma de matière en particules**
- A method is described for effecting the chemical or physical modification of a particulate material, in which the material is heated in a high enthalpy zone including a plasma column through which current passes from cathodic plasma generators simultaneously to each of a plurality of anodic plasma torches, the outlets of which are symmetrically disposed about the axis of the column. The zone also includes the region of confluence of the column with jets of plasma from the torches.
- National Research Development Corporation, P.O. Box 236, Kingsgate House, 66-74 Victoria Street, London, SW1E 6SL, U.K.
- Method of Superplastic Forming with Concurrent Diffusion Bonding** **1,039,008** **Formage des métaux superplastiques avec fixation par diffusion**
- A method for fabrication of metal structures, especially those with a complex variable thickness form, in which a metal such as a titanium alloy blank is superplastically formed and concurrently diffusion bonded to other metal workpieces to form a desired structure.
- Rockwell International Corporation, 2230 East Imperial Highway, El Segundo, California, U.S.A.
- Mobile Pedal Propulsion for Small Boats** **1,039,122** **Propulseur à pédales pour petites embarcations**
- A pedal boat with a propulsion unit which is removable to eliminate any downward projection at the bottom of the boat shell, thus allowing the boat to be taken into very shallow water and ashore, like a conventional row-boat. Removal of the pedal propulsion unit also allows conversion of the pedal-boat to a row-boat.
- Mr. Alex Anderson, 5155 Langelier Boulevard, Montreal, Quebec H1M 2A3

Cutter Hold Down Apparatus**1,039,155****Calage d'une pièce à tailler**

The hold down apparatus includes cooperating adjustable fences confining a workpiece for travel past a rotary cutter and a hold down assembly which includes wheel members carried by a vertically adjustable crossmember. The cross-member is biased by multiple springs with the spring rate being variable by threaded components. A screw shaft additionally permits precise vertical adjustment of the hold down means.

Mr. Harold Johnson, 1163 D Street, Springfield, Oregon, U.S.A.

Hosiery Donning Apparatus**1,039,248****Appareil pour enfiler les bas**

An apparatus for putting on hosiery when physical disability will not allow normal procedures to be followed includes a long handle attached to a tiltable foot plate. The upper end of the handle is held by the handicapped person initially to hold the plate beneath the sole of his foot. Spaced hooks are provided on the plate to support the top of a sock open around the toes whereupon the handle is raised to pull the sock onto the foot. As this is done, the foot plate is tilted to pass behind the heel. A mechanism on the upper end of the handle permits the release of the sock when the plate is fully tilted and the sock is completely on the foot.

Mr. Leo Fuhr, 2004-1200 Alberni Street, Vancouver, B.C. V6E 1A6

Coin Counting and Packaging Device**1,039,254****Dispositif pour le comptage et la mise en cartouche de pièces de monnaie**

This coin counting and packaging device comprises a tubular body having at its receiving end a semi-circular scoop and at its counting end a circular coin chamber to hold a column of coins. At the terminal end of the coin chamber an adjustable stopper means is provided to support the coins in the chamber and to define a length of chamber for a prescribed number of coins to be counted and packaged. Standard paper wrapping tubes or wrapping sheets formed into tubes may be used in conjunction with the device for the purpose of wrapping the coins.

Mr. Roger Lemieux, R.R.#3, Bath Nicholson's Pt., Ontario K0H 1G0

Lubrication**1,039,339****Lubrification**

This invention is directed to the use of a magnetizable fluid in a constraining magnetic field as the sole lubricant within a gap between all surfaces requiring lubrication, as compared to known lubricated assemblies using a conventional lubricant and using the magnetizable fluid for purposes of sealing the conventional main lubricant within the bearing gap. Moreover, the invention provides for stabilization of bearings wherein such bearing is a self-contained permanently lubricated bearing.

Litton Industries, Inc., 360 North Crescent Drive, Beverly Hills, California 90210, U.S.A.

Stabilized Voltage Source Having a Series Regulator on the Alternating-Voltage Side**1,039,356****Source de tension stabilisée ayant un régulateur série dans la branche à courant alternatif**

A stabilized voltage source having a series regulator on its alternating-voltage side in order to eliminate variations in the load voltage, wherein the series regulator comprises a transformer having a primary coil connected in series between the power supply and the load, and a feed-back circuit including a voltage-controlled resistance connected across a secondary coil of said transformer and control means for controlling said voltage-controlled resistance.

Outokumpu Oy, Toolonkatu 4, 00100 Helsinki 10, Finland

THE FOLLOWING MANUFACTURING LICENSES ARE OFFERED BY:

National Research Development Corporation
Kingsgate House, 66-74 Victoria Street
London SW1E 6SL, England

Enquiries concerning the acquisition of the Canadian manufacturing rights should be directed to the appropriate executive at the above address. Please quote the full titles and reference numbers of the items in which you are interested.

LES LICENCES DE FABRICATION SUIVANTES SONT OFFERTES PAR:

National Research Development Corporation,
Kingsgate House, 66-74 Victoria Street,
Londres SW1E 6SL (Angleterre)

Les demandes de renseignements concernant l'acquisition des droits canadiens de fabrication doivent être envoyées à l'adresse susmentionnée. Prière d'indiquer le titre complet et le numéro de référence des inventions désirées.

Harvester collecting plates and belt 112347

Means of collecting raspberries and other soft fruit while minimising damage due to mechanical harvesting. NRDC contact: L.A. Wilson.

Agitator for the dispersion of gases in liquids 112544

A new design of agitator based on a 'comb' arrangement has been devised for the dispersion of air and other gases in water or process fluids particularly with a view to fermentation and aeration applications. Tests in tanks of up to 800 litres capacity have demonstrated a significant power saving. NRDC contact: Dr. M. Rendell.

Hydraulic press for juice extraction 112571

An hydraulic press designed for the extraction of protein juice from vegetable fibre. NRDC contact: L.A. Wilson.

Separation of materials by non-colloidal suspensions of magnetic powders 113007

A magnetic separator for the sink/float separation of minerals and other non-magnetic particles at effective specific gravities from 4 to 6+ has been devised which avoids the use of colloidal suspensions of magnetic particles. The device uses an alternating field to maintain slurries of low-cost magnetic materials (eg ground magnetite) in suspension in the separation zone. NRDC contact: Dr. M. Rendell.

Substituted naphthalic anhydride dyes 114910

Benzothroxanthenedioxide dyes 114909

Two novel yellow dyes with good light fastness properties but as yet unproved economics of production. NRDC contact: Dr. R.N. Barraclough.

Removal of trace metals 114330

Additive for the removal of trace metals (eg copper) from hydrocarbon fuels. NRDC contact: Dr. R.N. Barraclough.

A-blade soil opener 115825

A soil opener which sows two rows of seeds in one pass, particularly suitable for direct drilling of cereals. NRDC contact: L.A. Wilson.

Sugar-beet topping by wire brush 115864

A method of topping sugar beet with a brush instead of the conventional fixed knife. NRDC contact: L.A. Wilson.

Disintegrating ink vehicles 115927

A novel ink vehicle which facilitates the removal of printing ink for paper recycling, or alternatively forms the basis of

Récolteuse à plateaux et courroie 112347

On peut maintenant cueillir les framboises et autres fruits mous sans trop les meurtrir. S'adresser à L.A. Wilson, au NRDC.

Agitateur pour la dispersion des gaz dans les liquides 112544

Un agitateur de conception nouvelle, en peigne, disperse l'air et les gaz dans l'eau et dans les liquides traités. Il est notamment adapté aux procédés de fermentation et d'aération. Des essais effectués dans les réservoirs contenant jusqu'à 800 litres ont établi que l'appareil permettait des économies de puissance appréciables. S'adresser à M. Rendell, au NRDC.

Presse hydraulique pour l'extraction des jus 112571

Cette presse hydraulique extrait les protéines des fibres végétales. S'adresser à L.A. Wilson, au NRDC.

Séparation de matières par poudres magnétiques en suspension non colloïdale 113007

Séparateur magnétique destiné à la séparation par liquide de densité intermédiaire. Il traite les minéraux et particules non magnétiques dont le poids spécifique varie de 4 à 6+. Plutôt que d'utiliser des particules magnétiques en suspension colloïdale, il entretient par champ alternatif une boue de matière magnétique bon marché (par exemple, la magnétite broyée) dans la zone de séparation. S'adresser à M. Rendell, au NRDC.

Substitut d'anhydride naphthalique 114910

Benzothroxanthène dioxyde 114909

Ces deux colorants jaunes récemment mis au point présentent une bonne résistance à la lumière. Il reste à démontrer leur rentabilité. S'adresser à R.N. Barraclough, au NRDC.

Enlèvement des particules métalliques 114330

Ce produit débarrasse les hydrocarbures des particules métalliques comme les particules de cuivre. S'adresser à R.N. Barraclough, au NRDC.

Semoir à lame en "A" 115825

Semoir semant sur deux rangs à la fois et convenant en particulier au semis direct des céréales. S'adresser à L.A. Wilson, au NRDC.

Balai métallique pour l'épillage des betteraves à sucre 115864

Ce balai remplace le couteau fixe traditionnel. S'adresser à L.A. Wilson, au NRDC.

Véhicule désintégreur d'encre 115927

Un véhicule inédit facilite l'enlèvement de l'encre d'imprimerie sur le papier à recycler. Il forme aussi la base d'une

an ink with enhanced rub resistance. NRDC contact: Dr. R.N. Barraclough.

Separation by clathrates 116015

Novel and selected clathrate compounds which could form the basis of an industrial process for the separation of close-boiling isomers such as the xylenes. NRDC contact: Dr. R.N. Barraclough.

Esterification catalyst 116034

A novel catalytic process for the production of aliphatic carboxylic esters from an alkyl halide and an aliphatic carboxylic acid. NRDC contact: Dr. R.N. Barraclough.

Twin-disc digger 116132

A twin power-driven dished disc share for potato harvesters. NRDC contact: L.A. Wilson.

Electronic stone separator 116173

An electronically operated detector to prevent stone damage to forage harvesters. NRDC contact: L.A. Wilson.

Fungicide system 116281

A system for the presentation of fungicide at the oil/water interface where growth of the fungus *Cladesperium reginae* can be a nuisance in sea-water-flushed fuel tanks. NRDC contact: Dr. R.N. Barraclough.

Charcoal heating cloth 116297

A novel charcoal cloth material forms the basis of an electrical heating element for industrial and other uses. NRDC contact: Dr. R.N. Barraclough.

Liquid Level controller 116494

This invention provides relatively simple apparatus for controlling the level of a liquid between two limit levels. The system obviates the need for sensors or floats in contact with the liquid, and may therefore be used with corrosive liquids or liquids in which contamination must be avoided. NRDC contact: K.N. Preece.

Damping device 116498

The device is designed to prevent vortex excitation of bodies in a moving fluid. It has lower drag characteristics than earlier inventions in this field. It may be applicable to chimneys, flareslacks and offshore structures. NRDC contact: D.J. Veasey.

Tape-cutting apparatus 116544

A device for cutting resin-impregnated carbon-fibre tape so that it can be used with a tape-placing machine for building up fibre-reinforced structures. NRDC contact: R.W.G. Sadler.

encre dont la résistance au frottement est excellente. S'adresser à R.N. Barraclough, au NRDC.

Séparation par clathrates 116015

Certains composés d'insertion inédits entrent dans un procédé industriel de séparation des isomères à points d'ébullition proches comme les xylènes. S'adresser à R.N. Barraclough, au NRDC.

Catalyseur d'estérification 116034

Un nouveau procédé catalytique permet d'obtenir des éthers sels carboxyliques aliphatiques à partir d'halogénure d'alcoyle et d'acide carboxylique aliphatique. S'adresser à R.N. Barraclough, au NRDC.

Organe de creusage à double disque 116132

Une récolteuse de pommes de terre entraîne ce double disque concave. S'adresser à L.A. Wilson, au NRDC.

Séparateur de pierres électronique 116173

Cet appareil à commande électronique détecte les pierres qui risquent d'endommager les récolteuses-hacheuses. S'adresser à L.A. Wilson, au NRDC.

Méthode d'introduction des fongicides 116281

Une technique d'introduction de fongicides entre l'huile et l'eau aide à éliminer localement la croissance des moisissures *Cladesperium reginae* dans les réservoirs de carburant vidangés à l'eau de mer. S'adresser à R.N. Barraclough, au NRDC.

Ruban chauffant au carbone 116297

Un ruban à base de carbone sert d'élément de chauffage électrique à des fins industrielles et autres. S'adresser à R.N. Barraclough, au NRDC.

Régulateur de niveau des liquides 116494

Un dispositif maintient le niveau d'un liquide entre les limites fixées. L'appareillage, relativement simple, ne comporte ni capteur ni flotteur en contact avec le liquide; il convient donc aux liquides corrosifs ou qui ne doivent pas être contaminés. S'adresser à K.N. Preece, au NRDC.

Dispositif anti-tourbillon 116498

Ce dispositif freine le tourbillon des corps plongés dans un liquide en mouvement. De traînée moindre que les inventions précédentes dans ce domaine, il convient entre autre aux cheminées et aux structures érigées en pleine mer. S'adresser à D.J. Veasey, au NRDC.

Coupe-ruban 116544

Un dispositif servant à couper les rubans en fibre de carbone imprégnés de résine vient compléter la distributrice utilisée dans la construction de structures renforcées de fibres. S'adresser à R.W.G. Sadler, au NRDC.

Laminating apparatus 116840

A machine for laying up glass-reinforced plastics into flat sheets. NRDC contact: R.W.G. Sadler.

Hydraulic chair 116978

A hydraulic means of locking the adjustment of the backrest of a typist's chair and giving limited resilience for the rest using a hydraulic spring. NRDC contact: R. W.G. Sadler.

LICENSING OPPORTUNITIES FROM JAPAN

The following products in the Civil Engineering and Construction sector are available for manufacture in Canada from the Research Development Corporation of Japan. Prospective Canadian licensees may obtain more detailed information from:

Mr. Horoshi Ando
Manager
Department of Patent License
Research Development Corporation of Japan
5-2 Nagato-Cho 2 Chome
Chiyoda-Ky, Tokyo 100
Japan

Electrophoretic Painting on Aluminum Profile JRDC 7610

In the surface treatment of aluminum sashes and the like, coating is normally applied on the anodic oxidation film by spray, roll coater and brushing. However, these painting means have drawbacks of lower productivity, pollution, and lower quality and safety problems. The electrophoretic painting technology has resolved these problems by enabling both the anodic oxidation coating and the painting to be made in the same production line, thereby producing high quality composite coated products. Furthermore, it allows mass production and improvement of working environment.

Secondary Electrolytic Pigmentation Coating on Aluminum Profile JRDC 7611

This technology involves a secondary electrolytic pigmentation coating process in which metal or metal oxide is precipitated on the bottom of the microporous film of aluminum subjected to anodic oxidation to obtain a highly weather-resisting and corrosion-resisting finish, coloring from light- to deep-bronze and gold. The subject technology eliminates the disadvantages of other methods and permits a wide range of highly stable pigmentation coating. The technology can be used very effectively in the mass-production line.

Trichloroethylene Painting on Aluminum Profile JRDC 7612

This technology involves a process of applying hot immersion coating of synthetic resin pigment which does not easily

Laminoir 116840

Cette machine lamine les plastiques renforcés de verre. S'adresser à R.W.G. Sadler, au NRDC.

Dossier de chaise à réglage hydraulique 116978

Un dispositif hydraulique fixe le dossier des chaises de dactylo à la hauteur désirée et augmente, à l'aide d'un ressort hydraulique, sa résistance. S'adresser à R.W.G. Sadler, au NRDC.

LICENCES DE FABRICATION JAPONAISE

Les produits suivants, utilisés dans le secteur du génie civil et de la construction sont offerts sous licence pour fabrication canadienne par la Société de recherche et de développement du Japon. Les Canadiens désireux d'obtenir de plus amples renseignements sont priés de s'adresser à:

Monsieur Horoshi Ando
Directeur
Département des brevets
Société de recherche et de développement du Japon
5-2 Nagato-Cho 2 Chome
Chiyoda-Ky, Tokyo 100
Japon

Peinture par électrophorèse sur profilé d'aluminium SRDJ 7610

Dans le traitement des surfaces d'aluminium à vitrage, le revêtement est généralement appliqué sur la couche d'oxyde à l'aide d'un pistolet, d'un rouleau ou d'une brosse. Ces méthodes ont toutefois des inconvénients (faible productivité, pollution, qualité inférieure) et présentent des risques. La technique électrophorétique contourne ces difficultés en regroupant l'oxydation anodique et la peinture dans une même opération. Le revêtement ainsi composé est d'excellente qualité. De plus, le procédé se prête bien à la production en série, et le travail s'effectue dans de meilleures conditions.

Couche intermédiaire de colorant appliquée par anodisation SRDJ 7611

Cette technique précipite un métal ou un oxyde métallique sur la couche poreuse de l'aluminium soumis à l'anodisation pour produire un fini de couleur jaune, très résistant aux intempéries et à la corrosion. Elle élimine les désavantages des autres méthodes et permet d'obtenir de nombreux revêtements colorés, de grande stabilité. En outre, elle convient parfaitement à la production en série.

Revêtement au trichloréthylène sur profilé d'aluminium SRDJ 7612

Cette méthode de peinture au trempé à chaud utilise des pigments de résine synthétique qui adhèrent bien à la surface non colmatée de l'aluminium après anodisation. La technique

exfoliate to non-sealed surfaces of aluminum products subjected to anodic oxidation coating with vertical hanging system. Operation is simple, and pigment control is easy, requiring no large installation space, unlike electrostatic coating equipment. Advantages include uniform coating even on products of complex shapes, outstanding corrosion resisting effect, uniform coating even to the inner surface of hollow products, no loss of paint due to the immersion method.

Fabrication of Aluminum Window Frames JRDC 7613

This technology relates to the design and construction of equipment and operational instructions necessary for efficient manufacture of aluminum sashes, including the design and manufacture of tools and jigs required for machining.

Automatic Machining Equipment of Aluminum Window Frames JRDC 7614

This technology relates to the design and manufacture of transfer machines designed for sequential and automatic notching and punching of both ends and the central portion of aluminum sash members. The automatic transfer machine permits effective machining of various types of aluminum sash members with only 1 to 2 operators and shortens the preparation time. It also offers improved machining accuracy and interchangeability of tools and jigs.

Operation Technology for Medium-Sized Aluminum Rolling Mill JRDC 7615

In the early stage of aluminum industry, it usually starts with manufacture of utensils, foils and the like, followed later by manufacture of machined products and mechanical parts. In the initial and developing stage, the wisest policy is to start with a medium-sized rolling mill with a capacity of 3,000 to 8,000 tons a month which allows production of a wide variety of products with high efficiency. The subject technology is designed to meet this specific requirement, and relates to the design, construction and operation of a medium-sized rolling mill capable of producing aluminum quality products effectively.

Operation Technology for Single Stand Aluminum Hot Mill JRDC 7616

This technology relates to design, construction and operation of the single stand hot mill to manufacture quality aluminum plate to meet the demands for miscellaneous aluminum products.

Operation Technology for Single Stand Aluminum Cold Mill JRDC 7617

This technology is applicable to cold strip rolling in general and includes the design, construction and operational guidance of aluminum cold mills. It allows efficient manufacture of quality cold rolled products.

est simple et la couleur, facilite à maîtriser. Les installations occupent un espace réduit, contrairement au matériel nécessaire à la coloration par électrolyse. Avantages: épaisseur uniforme du revêtement, même sur des formes complexes ou à l'intérieur de pièces creuses, fini très résistant à la corrosion, élimination des pertes de peinture grâce à la technique d'immersion de pièces suspendues.

Fabrication de cadres de fenêtre en aluminium SRDJ 7613

Cette installation est destinée à la conception et à la construction de matériels servant à la fabrication d'aluminium de vitrage. On y étudie et on y fabrique aussi les outils et les calibres nécessaires à l'usinage, et on y met au point des méthodes de production.

Production automatisée de châssis d'aluminium SRDJ 7614

Installation pour l'étude et la fabrication de machines-transfert pouvant entailler et découper, automatiquement et en série, les deux extrémités et la partie centrale des membres de châssis en aluminium. La machine-transfert automatique ne demande qu'un ou deux opérateurs pour usiner avec grande précision différents membres de châssis tout en accélérant la préparation. De plus, les outils et les calibres sont interchangeables.

Installation de laminage de taille moyenne SRDJ 7615

Le plus souvent, lors de la mise sur pied d'une industrie de l'aluminium, on s'attaque d'abord à la fabrication d'articles comme les ustensiles et le métal en feuille pour ensuite entreprendre la production de produits usinés et de pièces mécaniques. Il est donc plus sage de s'équiper d'un laminoir polyvalent de taille moyenne, d'une capacité de 3 000 à 8 000 tonnes par mois. L'installation proposée est conçue pour remplir ces conditions précises et permet l'étude et la construction d'un laminoir de taille moyenne, ainsi que l'élaboration de méthodes efficaces pour fabriquer des produits de qualité.

Laminoir à chaud, à support unique, pour l'aluminium SRDJ 7616

Conception et construction de laminoirs à support unique et mise au point de méthodes pour la production à chaud de plaques d'aluminium de qualité destinées à diverses industries d'articles d'aluminium.

Laminoir à froid, à support unique, pour l'aluminium SRDJ 7617

Conception et construction de laminoirs à froid et mise au point de méthodes rationnelles pour produire de l'aluminium de qualité.

Effluent Treatment for Anodization**JRDC 7618**

The subject technology involves an anodic oxidation apparatus that serves to improve the water-washing efficiency substantially, which in turn decreases the amount of water necessary and allows use of a very compact effluent treatment apparatus. Furthermore, the apparatus can be used in decreasing the chemical oxygen demand as well as biological oxygen demand of various kinds of effluent, including waste water discharged by public sewage systems.

Waste Water Treatment for Anodization**JRDC 7619**

The subject technology involves an integrated waste water treatment system in which various chemical recovery processes as well as neutralization and dehydration processes are combined effectively to permit reuse of valuable resources and inhibition of environmental pollution in the course of treating waste water by anodization.

Evaluation Method for Non-Metallic Inclusions in Molten Aluminum Alloys**JRDC 7620**

This technology concerns rapid evaluation of non-metallic inclusions in the molten alloy at the site of furnace to decide whether or not the molten alloy is pure enough for casting. It upgrades products through improved product quality and improves production yield by prevention of defects such as hard spots.

Pore-free die casting process**JRDC 7621**

The pore-free die casting process is a special process in which the die cavity is filled with an activated gas which is easily reacted with molten metal to form a solid compound. In this process, pore-free die castings can be obtained by adequately selecting various conditions such as die design and molten metal injection speed so as to produce solid compounds through coupling of the activated gas and injected molten metal.

Opposed Dies Precision Shearing**JRDC 7622**

Opposed dies shearing process is a new precision shearing technique to solve the problem of edge burrs, a problem which remained unsolved under the various conventional precision shearing methods. The tools used for shearing with the opposed dies method are an ordinary flat die and its opposing protruding die plus a break-out. An ejector is also used whenever necessary. The process produces a smooth, sharply defined sheared edge without burrs. It works with narrow margins, allowing for a greater yield from each roll of strip stock and requires much less power than conventional precision shearing. It handles a wider range of materials, including even brittle materials such as plastics and hardened steel.

Traitement des effluents d'anodisation**SRDJ 7618**

Cet appareillage d'anodisation ne demande qu'une réserve limitée d'eaux de lavage, car il les utilise très efficacement. L'installation de traitement des effluents est donc de petite taille. De plus, elle peut être employée pour diminuer les consommations chimiques et biologique d'oxygène de différents types d'effluents, et notamment des eaux usées charriées par les réseaux d'égouts.

Traitement des eaux résiduaires pour l'anodisation**SRDJ 7619**

Cette technique intégrée traite efficacement les eaux usées en associant à différents procédés chimiques d'épuration des procédés de neutralisation et de déshydratation. Le recyclage par anodisation, en plus de permettre la réutilisation d'une ressource précieuse, diminue la pollution de l'environnement.

Technique d'évaluation des inclusions non métalliques dans les alliages d'aluminium en fusion**SRDJ 7620**

Cette technique permet d'évaluer rapidement les inclusions non métalliques dans l'alliage en fusion, au four même, afin de décider si le métal est assez pur pour la coulée. La qualité s'en trouve améliorée, et l'élimination de pailles, comme les points durs dans le métal refroidi, augmente la production.

Fonderie non poreuse par moulage en coquille sous pression**SRDJ 7621**

Dans ce procédé spécial, les moules sont remplis d'un gaz actif qui se combine avec le métal pour former un composé solide. Des facteurs comme le dessin du moule et la vitesse d'injection du métal en fusion déterminent la qualité des pièces de fonderie non poreuses obtenues par le mélange du gaz actif et du métal fondu.

Cisaillement de précision par matrices opposées**SRDJ 7622**

Un nouveau procédé de cisaillement par matrices opposées élimine les ébarbures que laissent à l'arrêt des pièces les techniques classiques de cisaillement de précision. Le procédé utilise une matrice plate ordinaire placée vis-à-vis une matrice en saillie à évidement abrupt, et, au besoin, un éjecteur. La pièce obtenue est lisse, et ses arêtes sont bien découpées et sans ébarbures. Cette technique demande peu d'espace entre les pièces qu'on peut donc tailler en plus grand nombre dans chaque feuillard. De plus, elle consomme bien moins d'énergie que le cisaillement de précision classique et travaille de nombreux matériaux, y compris les matériaux cassants, notamment les plastiques et l'acier trempé.

High Carbon Steel Wires**JRDC 7623**

This technology involves the use of high carbon steel wire for the manufacture of spring steel wire, prestressed concrete wire, prestressed concrete strand, oil-tempered wire, tire bead wire, stainless steel wire, music steel wire, low-alloy steel wire and other types of steel wires. It standardizes the wire quality and shape as well as machining processes for improved productivity and yield.

Steel Wire Surface Shaving**JRDC 7624**

To meet the demand for high grade wire with excellent surface quality, a process was developed which shaves the wire surface, utilizing an automatic feeder, built-in automatic self-aligning unit, shaving die, and a push-up unit to obtain a superb finish free from spiral cuts, scars, decarburizing, etc.

Billet Milling Equipment**JRDC 7625**

This milling equipment is applicable to a curved or deformed billet as well as a normal billet and can effectively perform the operation of removing flaws. It is capable of simultaneously cutting four surfaces of the billet.

High-Carbon Steel Tube by Welding**JRDC 7626**

The subject technology involves a continuous process for the manufacture of high quality special steel welded tubes, including all operations from hoop charging, roll forming, welding, heat treatment to product conveyance, to obtain welded tubes with the same strength as seamless tubes, with special emphasis on quality assurance. Furthermore, the process allows manufacture of high carbon steel welded tubes at costs roughly 30% less. The costs decrease further with respect to tubes with a diameter less than 30 mm and a weight less than 5.0 tons.

Lance Pipe for Oxygen Furnaces**JRDC 7627**

This technology involves a process for the manufacture of lance pipes with excellent heat resistance for use in the oxygen steel-making process. In this process, aluminum is first diffused on the inner and outer surfaces of steel pipes to form ferroaluminum, alloy which is highly resistant to heat. Then, these surfaces are coated with refractory to further improve both heat resistance and acid resistance.

Expanded Structural Members**JRDC 7628**

This technology allows continuous manufacture of truss structural members (called open web structural members) from steel coil by only revolving motion of rolls. By this method, structural members can be produced at the speed of 50 to 100 m/min. The steel coil passes through a series of specially designed cold forming roller systems to be

Fils en acier à haute teneur en carbons**SRDJ 7623**

Ce fil en acier à haute teneur en carbone peut entrer dans la fabrication de nombreux produits: fils en acier à ressort, en acier inoxydable, en acier faiblement allié, en acier trempé à l'huile, fils et câbles à béton précontraint, fils à tringles de pneu, à cordes pour instruments de musique, etc. La méthode normalise la qualité et la forme du fil de même que les opérations de fabrication, améliorant ainsi la productivité et le rendement.

Fils d'acier à surface lisse**SRDJ 7624**

Un procédé inédit répond à la demande actuelle pour des fils de haute qualité à surface parfaite. La machine mise au point est alimentée automatiquement et équipée d'un poussoir et d'un dispositif intégré d'auto-alignement; une matrice-rabot débarasse le fil des irrégularités et des rayures.

Machine à travailler les billettes**SRDJ 7625**

Cette machine reçoit les billettes ovalisées ou de forme spéciale tout comme les billettes de forme régulière, et corrige efficacement leurs défauts. Elle peut travailler quatre surfaces à la fois.

Tubes soudés en acier à haute teneur en carbone**SRDJ 7626**

Ce procédé de fabrication continue de tubes soudés, en acier spécial de première qualité, regroupe toutes les opérations: mise en place du feuillard, formation du cylindre, soudure, traitement thermique et manutention. Le produit a la même résistance que les tubes sans soudure et est d'excellente qualité. Le procédé possède en outre l'avantage de réduire les coûts de production de 30% environ, et même plus dans le cas de tubes ayant un diamètre inférieur à 30 mm et pesant moins de cinq tonnes.

Tuyaux pour fours à oxygène**SRDJ 7627**

Cette technique produit des tuyaux très résistants à la chaleur, destinés aux industries qui utilisent l'oxygène dans la fabrication de l'acier. Les tuyaux d'acier sont d'abord recouverts d'aluminium, à l'intérieur et à l'extérieur, pour former un alliage de ferro-aluminium particulièrement résistant à la chaleur. Les surfaces sont ensuite recouvertes d'un matériau réfractaire qui augmente encore la résistance à la chaleur et aux acides.

Membres de charpente déployés**SRDJ 7628**

Fabrication continue de membres de charpente de ferme (appelés poutrelles à treillis) par les seuls mouvements tournants de bobines d'acier. La production atteint de 50 à 100 m/mn. La bobine d'acier circule à travers une série de dispositifs de laminage à froid pour donner à la bande les formes voulues. Les membres de charpente fabriqués en continu sont légers

formed into a desired shape. The process allows continuous production of structural members with excellent characteristics of light-weight and high rigidity. The lattice portion can be further reinforced to meet specific requirements.

Non-Circular Cross-Sectioned Steel Bar for Concrete Reinforcement **JRDC 7629**

This steel bar is a hot-rolled deformed one developed with the intention of improving anchoring and jointing performances.

Cooling System for High-Speed Drawing of Steel Wire **JRDC 7630**

In order to obtain higher speed drawing, a cooling unit has been developed that directly cools with water the wire, and both the peripheral and rear surface of the die. This enables faster wire drawing and also improves the mechanical properties of the wire.

Steel Rolling Shutters **JRDC 7631**

This technology involves a process for the manufacture of steel shutters, ancillary equipment such as an automatic topping device that stops the shutter when an obstacle is sensed during its descent, and a remote control device for automatically controlling the opening and closing of shutters.

Steel Flush Doors **JRDC 7632**

This technique covers processes to make light-weight steel doors and steel fire doors. The former is made of compressed paper roll core and 0.4 mm-0.6 mm thick galvanized steel sheets which sandwich the core; the latter is made of paper roll core treated with a flame retarder or incombustible asbestos roll core and 0.6 mm thick steel sheets which sandwich the paper or asbestos core.

et très rigides, et le treillis peut être renforcé par la suite pour répondre à des besoins particuliers.

Barres d'acier non cylindriques pour renforcer le béton **SRDJ 7629**

Ces barres d'acier à haute adhérence sont laminées à chaud. Leur forme les destine à l'ancrage et à l'assemblage.

Système de refroidissement pour la tréfilage rapide de l'acier **SRDJ 7630**

Ce dispositif refroidit directement le fil ainsi que le dos et les surfaces périphériques de la matrice, en les aspergeant d'eau. Il permet d'accélérer le tréfilage tout en améliorant les propriétés mécaniques du fil.

Volets d'acier laminé **SRDJ 7631**

Procédé de fabrication de volets d'acier munis de dispositifs auxiliaires commandant, par exemple, l'arrêt automatique du volet si un obstacle s'oppose à la descente, ou l'ouverture et la fermeture à distance.

Portes planes en acier **SRDJ 7632**

Cette technique permet de fabriquer des portes légères et des portes ignifuges. Le noyau des premières est constitué de feuilles de papier pressées, et serré entre deux plaques d'acier galvanisé de 0,4 à 0,6 mm d'épaisseur. Le noyau des secondes est fait soit de papier pressé spécialement traité pour s'enflammer difficilement, soit de feuilles d'amiante pressées, et placé entre deux panneaux d'acier de 0,6 mm d'épaisseur.

ADDRESS ENQUIRIES CONCERNING THE FOLLOWING CASE TO:

Canadian Patents and Development Limited,
275 Slater Street,
Ottawa, Canada
K1A 0R3

PRIÈRE D'ADRESSER TOUTE DEMANDE DE RENSEIGNEMENTS AU SUJET DU CAS CI-APRÈS À LA:

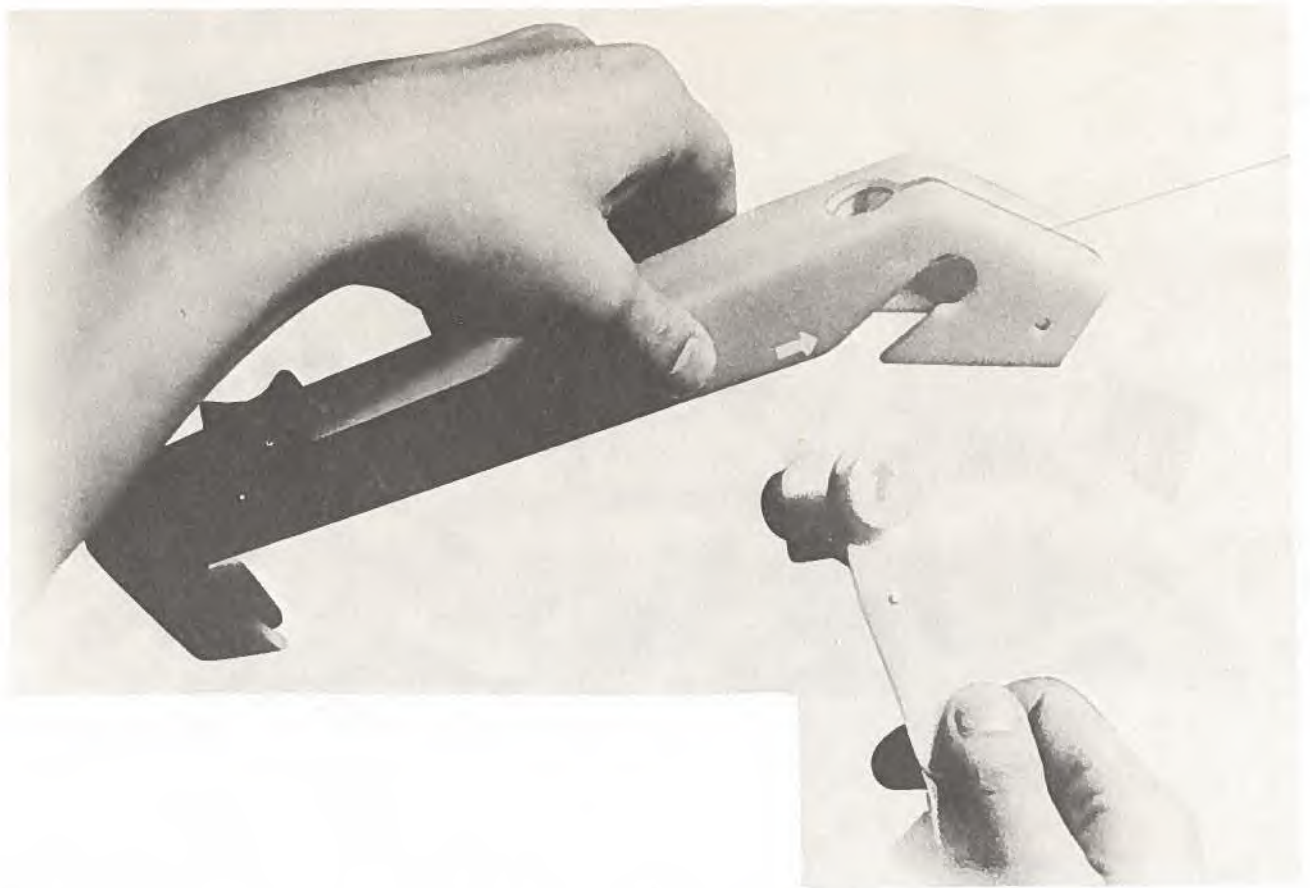
Société canadienne des brevets et d'exploitation limitée
275, rue Slater
Ottawa, Canada
K1A 0R3

Low Cost Aerial Planting Bomb **Case 6439**

Aerial planting and reforestation requires a low-cost aerodynamic container with a predictable trajectory which is capable of penetrating the ground on impact. This finabilized closed container made from foldable sheet material such as paper is designed to carry seeds/seedlings, with medium and ballast and to be planted in large numbers from aircraft.

Bombe de plantation aérienne à prix modique **Cas 6439**

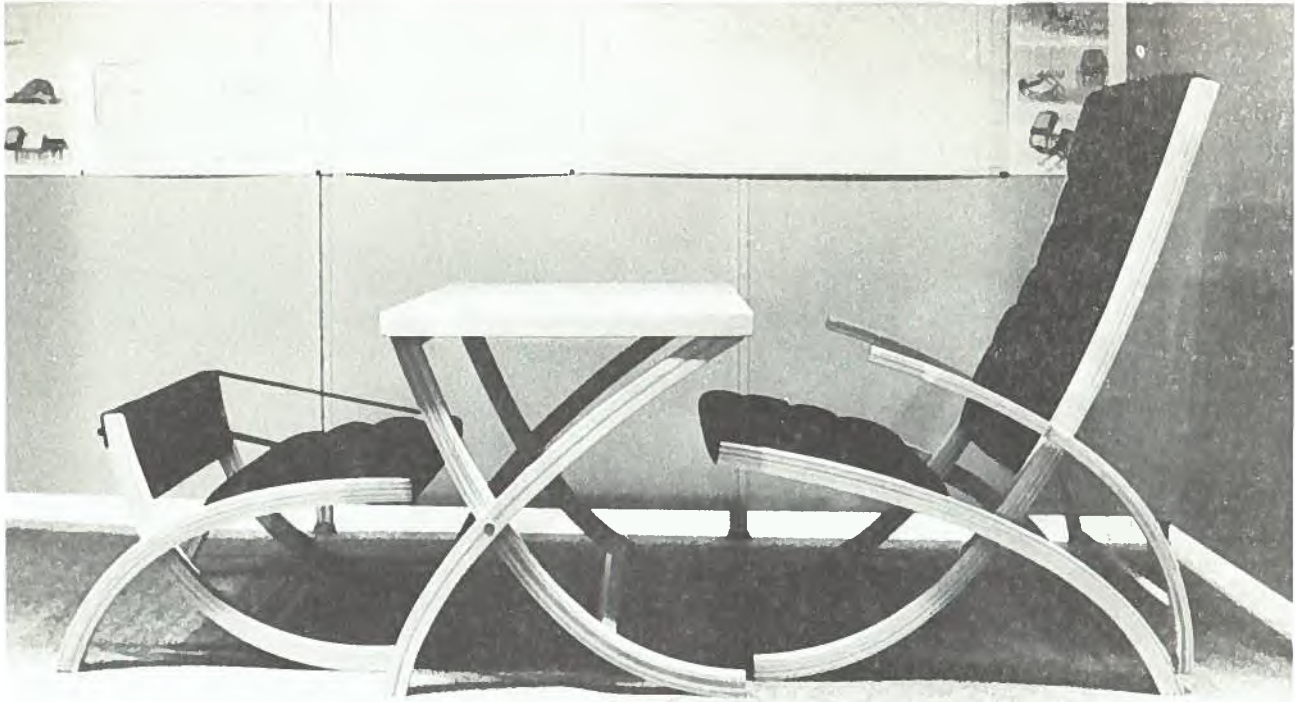
La plantation et la replantation aérienne nécessitent un contenant aérodynamique ayant une trajectoire prévisible capable de s'enfoncer dans le sol au point d'impact. Ce contenant fermé, dirigé par ailettes, est fait d'une feuille pliable en papier et conçu pour porter des graines, de la mousse et des ballasts et être planté en grand nombre à partir d'avions.



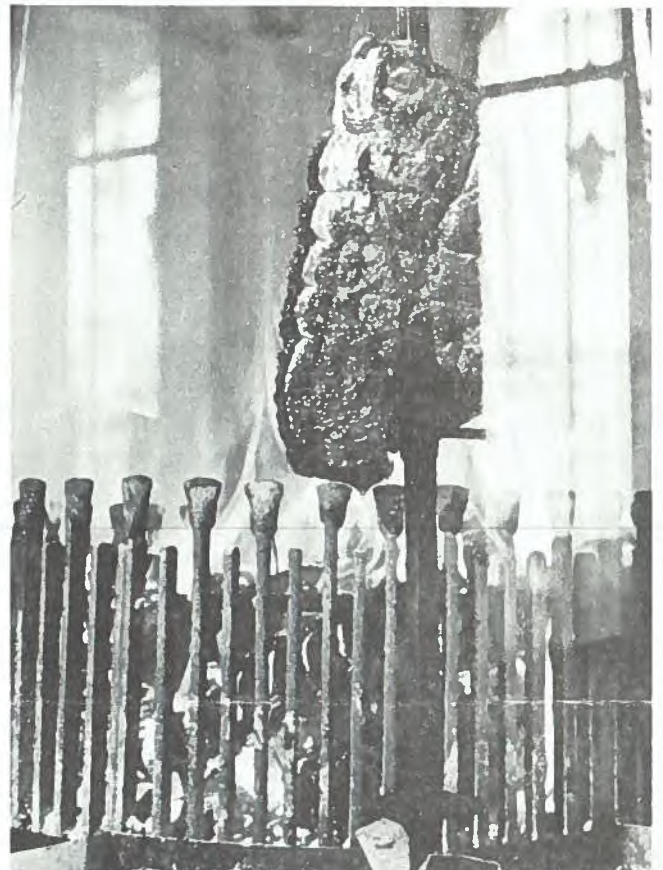
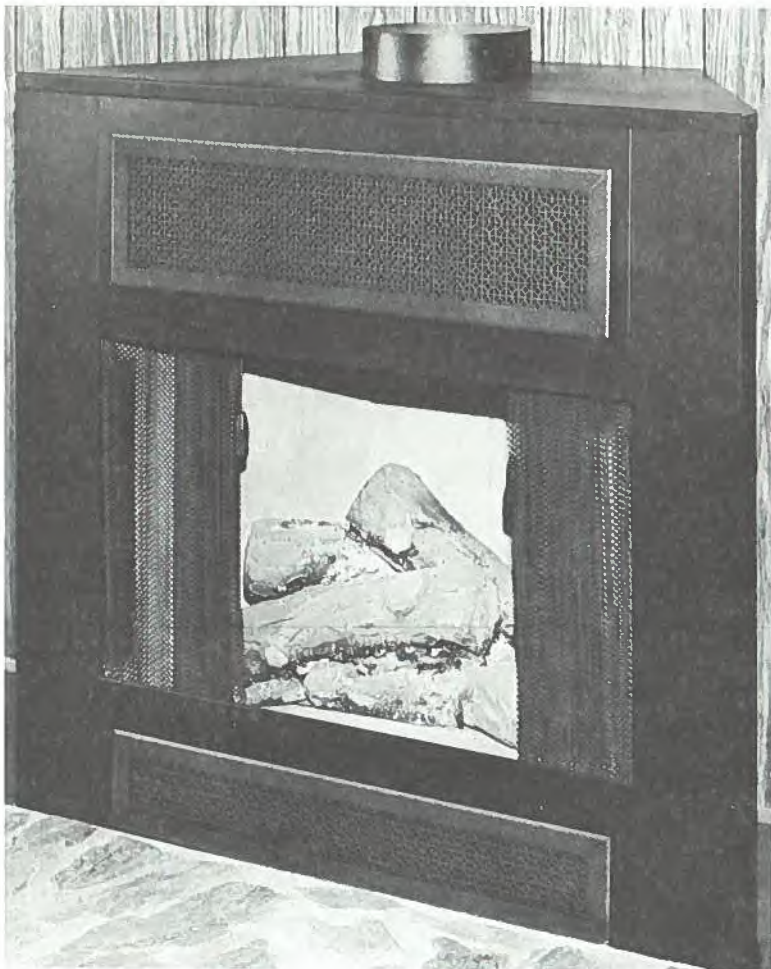
Fishing Lure Retriever
Dispositif de récupération des leurres



Hydraulic Percussion Drilling Rigs and Hammers
Matériel de forage et marteaux à percussion hydraulique



Chair, Footrest and Table
Chaise, repose-pieds et table



Wood Fire Rotisserie
Rôtissoire au feu de bois