



ÉVALUATION DU STOCK DE MORUE FRANCHE (*GADUS MORHUA*) DANS LES DIVISIONS 4X5Y EN 2024

CONTEXTE

La Direction de la gestion des pêches de Pêches et Océans Canada (MPO) a demandé un examen de l'état de la ressource de morue franche des divisions 4X5Y à l'appui de la prise de décision, intégrant les estimations disponibles des prises accessoires de morue dans les pêches du homard dans le modèle d'évaluation de la morue franche des divisions 4X5Y.

Le présent rapport d'avis scientifique sur les pêches découle de l'examen par les pairs régional du 9 au 10 décembre 2025 sur Évaluation du stock de morue franche dans les divisions 4X5Y de l'OPANO. Toute autre publication découlant de cette réunion sera publiée, lorsqu'elle sera disponible, sur le [calendrier des avis scientifiques de Pêches et Océans Canada \(MPO\)](#).

AVIS SCIENTIFIQUE

État du stock

- La biomasse du stock reproducteur en 2025 (2 666 t) se situe à 24 % du point de référence limite, ce qui indique que le stock de morue franche des divisions 4X5Y demeure dans la zone critique avec une très forte probabilité (> 99 %).

Tendances du stock

- Les débarquements de morue dans la pêche du poisson de fond pour l'année de gestion 2024 à 2025 s'établissaient à 466 t, la valeur la plus faible de la série chronologique, en dessous du total autorisé des prises de 660 t.
- Les prises selon l'âge dans la pêche commerciale et le relevé du poisson de fond continuent de révéler la troncature de la structure selon l'âge observée depuis les années 1990.
- Le recrutement estimé par le modèle pour 2024 s'établit à 0,94 million de poissons, la valeur la plus faible de la série chronologique.
- Le taux moyen de mortalité par pêche estimé par le modèle pour les âges 2 à 5 pour 2024 s'établit à 0,118 pour les hypothèses les plus optimistes concernant le niveau de mortalité attribuable aux prises accessoires de morue, et à 0,214 pour les hypothèses les plus pessimistes concernant le niveau de mortalité attribuable aux prises accessoires de morue (24,8 % et 100 %, respectivement) dans les pêches du homard.
- La mortalité naturelle (M) a augmenté au fil du temps pour les poissons plus âgés (âges 5+) et semble s'être stabilisée à des niveaux élevés, la dernière moyenne de M (2024) pour ces âges étant estimée à 1,24.

Considérations liées à l'écosystème et aux changements climatiques

- Les considérations liées à l'écosystème et aux changements climatiques ont été prises en compte dans l'examen le plus récent du cadre d'évaluation et n'ont pas été mises à jour ou examinées davantage dans la présente évaluation.

Avis sur le stock

- Le stock de morue franche des divisions 4X5Y a diminué depuis les années 1990 et demeure dans la zone critique. Malgré les baisses observées de la mortalité par pêche, la productivité du stock reste faible.
- Dans l'ensemble des scénarios de prélèvement du poisson de fond et des niveaux de réduction des prises accessoires dans les pêches du homard, les projections indiquent une probabilité modérée à modérément élevée (de 39 à 75 %) de déclin d'ici 2027 par rapport à 2025, même en l'absence de prélèvements dans la pêche du poisson de fond.

BASE DE L'ÉVALUATION

Détails de l'évaluation

Année d'approbation de l'approche d'évaluation

2025 (Andrushchenko et Hebert, en prép.¹)

Type d'évaluation

Évaluation complète

Date de l'évaluation la plus récente

1. Dernière évaluation complète : 2019 (MPO 2019)
2. Dernière mise à jour de l'année intermédiaire : 2024 (MPO 2025b)

Approche d'évaluation du stock

1. Catégorie générale : modèle d'évaluation d'un stock unique
2. Catégorie spécifique : modèle statistique des prises selon l'âge

L'approche d'évaluation a été modifiée, passant d'un modèle d'analyse de population virtuelle (APV) à un modèle d'évaluation de Woods Hole (MEWH) afin de permettre l'intégration des estimations des prises accessoires de morue dans les pêches du homard (Andrushchenko et Hebert, en prép.¹).

Hypothèse relative à la structure du stock

Bien qu'elles soient évaluées ensemble, la morue de la Baie de Fundy (unités statistiques 4Xqrs5Yb du MPO) et la morue du plateau néo-écossais (unités statistiques 4Xmno du MPO) composant la zone de gestion présentent des taux de croissance très différents, les poissons de l'ouest (Baie de Fundy) croissant plus rapidement que ceux de l'est (plateau

¹ Andrushchenko, I. et Hebert, N.E. En préparation. Intégration des estimations des prises accessoires de morue de l'Atlantique provenant des pêcheries de homard dans le modèle d'évaluation des stocks 4X5Y. Secr. can. des avis sci. du MPO. Doc. de rech.

néo-écossais). En général, une structure à deux stocks semble perdurer dans les divisions 4X5Y, avec une zone de mélange dans la division 4Xp et un certain flux entre les zones de gestion adjacentes.

Points de référence

- Point de référence limite (PRL) : 11 150 t (Sb_{50/90}; Wang et Irvine 2022)
- Point de référence supérieur du stock (PRS) : 48 000 t (MPO 2012)
- Taux d'exploitation de référence (TER) : ND

Données

Les données d'entrée du modèle de population sont les suivantes :

- Relevé d'été par navire de recherche sur l'écosystème des Maritimes (1983 à 2024)
- Données sur les prises de la pêche commerciale au Canada (1983 à 2024)

Changements dans les données : intégration des estimations des prises accessoires de morue dans les pêches du homard (2018 à 2023; Yin *et al.* Sous presse).

ÉVALUATION

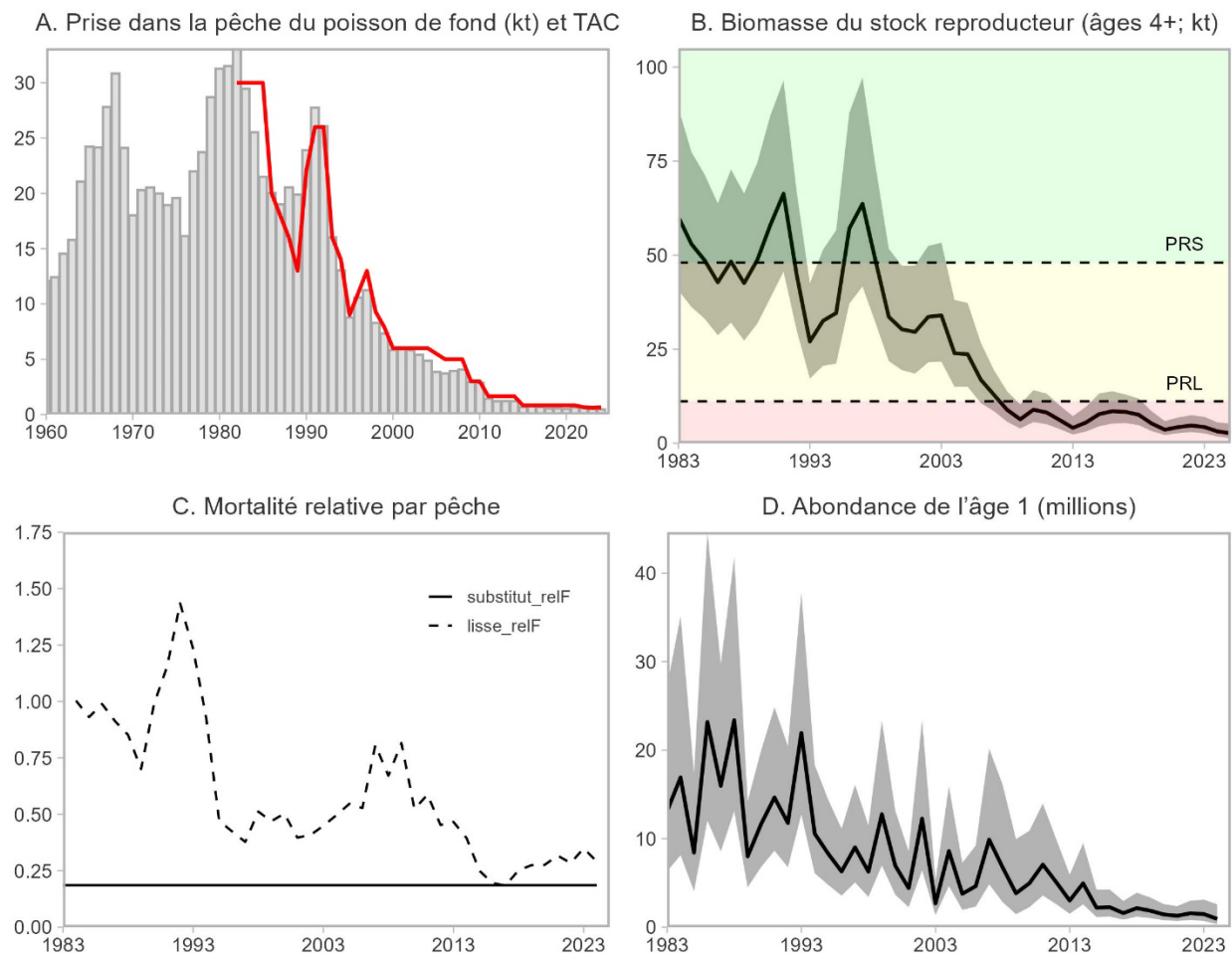


Figure 1. (A) Prise de morue des divisions 4X5Y dans la pêche du poisson de fond (prise de 2024 = 466 t, barres) et total autorisé des prises (TAC pour 2024 = 660 t, ligne rouge), (B) biomasse du stock reproducteur d'âge 4+ (2025 = 2 666 t; le gris représente les intervalles de confiance à 95 %) par rapport au point de référence limite (PRL = 11 150 t) et au point de référence supérieur du stock (PRS = 48 000 t), (C) mortalité relative par pêche (relF lisse pour 2024 = 0,35, ligne continue) et substitut de F relative (substitut de relF pour 2024 = 0,19, ligne pointillée) pour la pêche du poisson de fond et (D) abondance de l'âge 1 (0,94 million en 2024; le gris représente les intervalles de confiance à 95 %).

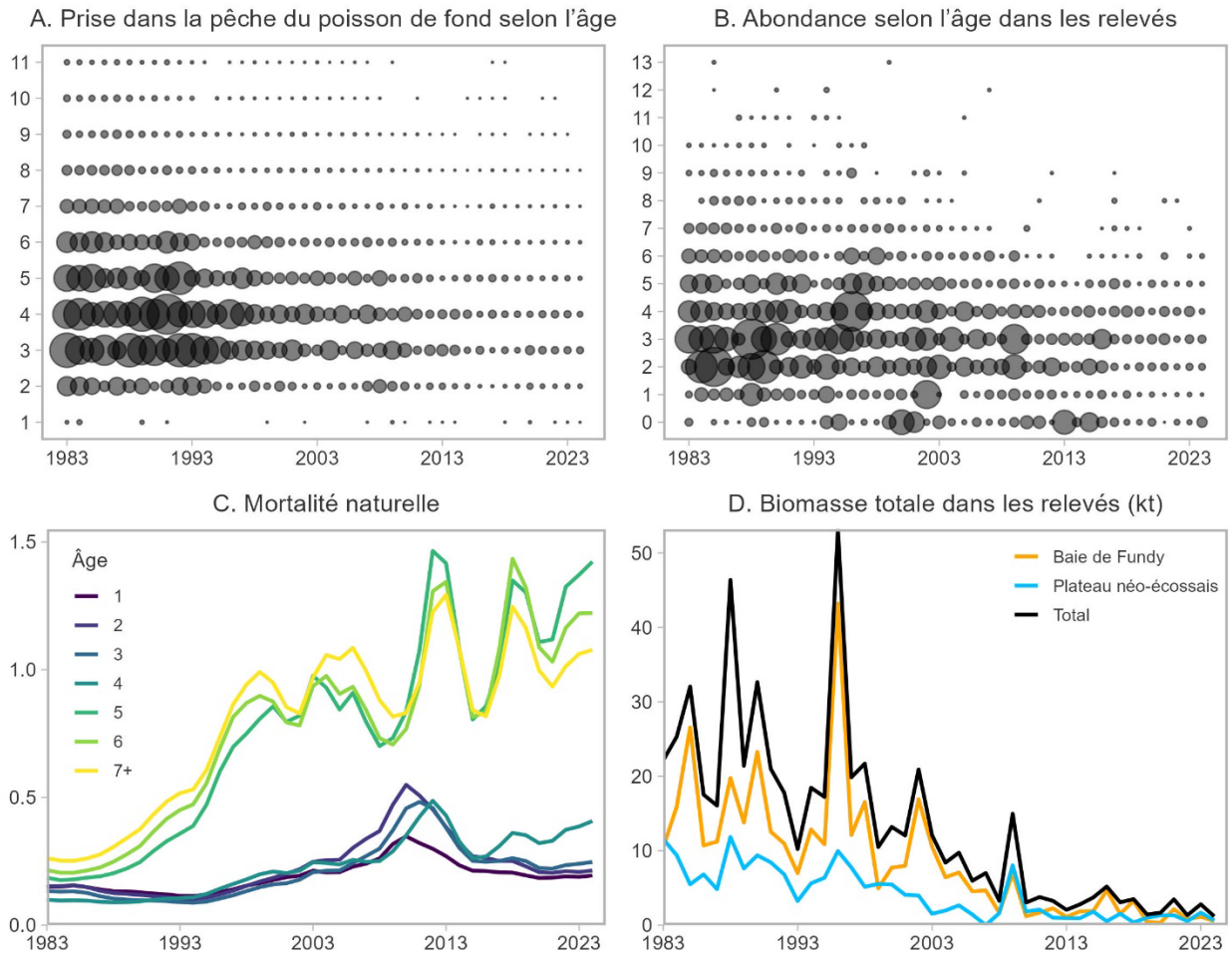


Figure 2. (A) Prise dans la pêche du poisson de fond selon l'âge, (B) abondance selon l'âge dans les relevés (combinée pour la Baie de Fundy et le plateau néo-écossais), (C) mortalité naturelle selon l'âge et (D) biomasse totale dans les relevés (ligne noire) avec la répartition totale de la biomasse totale dans les relevés entre la Baie de Fundy (ligne orange; 547 t en 2024) et le plateau néo-écossais (ligne bleue; 636 t en 2024).

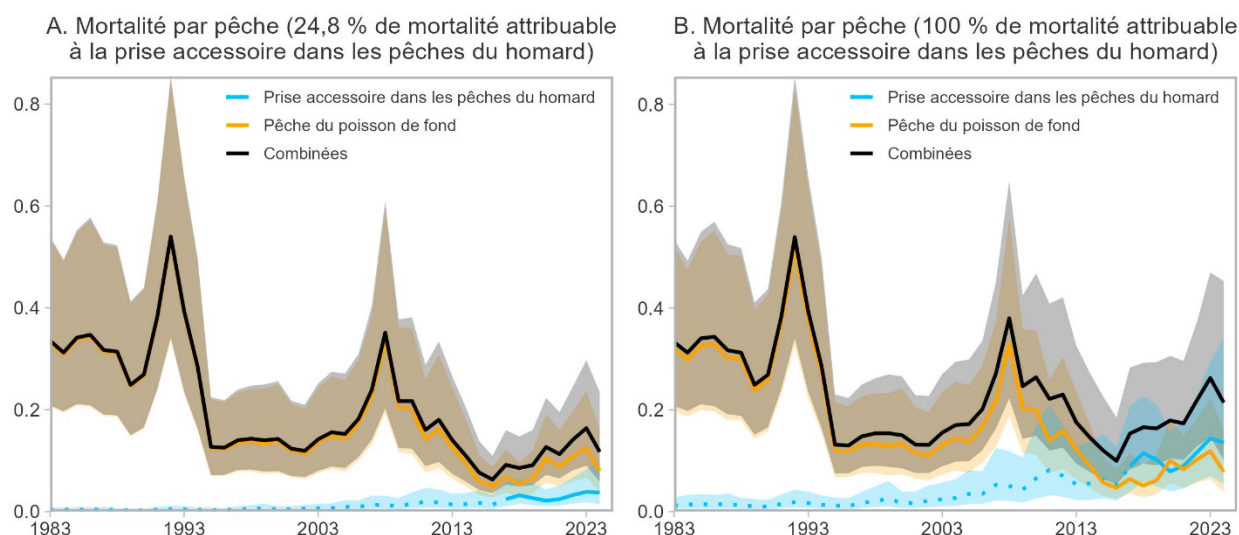


Figure 3. A) Taux moyen de mortalité par pêche pour les âges 2 à 5, en supposant une mortalité attribuable à la prise accessoire dans la pêche du homard de 24,8 %, B) taux moyen de mortalité par pêche pour les âges 2 à 5, en supposant une mortalité attribuable à la prise accessoire dans la pêche du homard de 100 %. Les lignes pointillées liées à la prise accessoire dans la pêche du homard indiquent les années pour lesquelles des estimations fiables des prises accessoires de morue n'étaient pas disponibles.

État du stock et tendances

Abondance

Les prises commerciales et dans les relevés des poissons de fond selon l'âge révèlent une troncature de la structure par âge depuis les années 1990 (figures 2A et 2B). Depuis, les poissons plus âgés (âges 6+) sont rares dans les relevés. Le déclin a atteint son point le plus bas en 2013 à 2014, alors qu'aucun poisson de plus de 5 ans ne figurait dans les relevés et qu'aucun poisson de plus de 9 ans n'a été capturé dans la pêche du poisson de fond. En 2024, la pêche du poisson de fond a capturé des poissons des âges 1 à 8, l'âge 3 étant le contributeur dominant. Le relevé comprenait les poissons des âges 0 à 6, avec la même cohorte dominante. En 2024, la morue capturée comme prise accessoire dans les pêches du homard avait principalement 2 ou 3 ans.

Biomasse

La biomasse du stock reproducteur (BSR) modélisée est tombée sous le PRL en 2008 et est demeurée inférieure au PRL depuis. La biomasse du stock reproducteur de 2025 (2 666 t) s'établit à 24 % du PRL (figure 1B).

Mortalité par pêche

En l'absence d'un taux d'exploitation de référence, la mortalité relative par pêche (relF) pour la pêche du poisson de fond (figure 1C), est calculée comme les débarquements annuels de poisson de fond (figure 1A) sur la moyenne sur 3 ans de la biomasse du relevé, à la relF de 0,19 déterminée par la Gestion des ressources du MPO en 2019, comme substitut (Comité consultatif du poisson de fond de Scotia-Fundy 2019; MPO 2021). Vers 1994, la relF a diminué, ce qui correspondait à une forte diminution du total autorisé des prises (TAC). Après avoir atteint le niveau le plus bas de la série en 2016 à 2017, la pêche du poisson de fond a augmenté depuis.

La mortalité par pêche selon le modèle révèle une tendance semblable, avec le niveau le plus bas de la série en 2015 à 2016, suivi d'une augmentation graduelle. Il est supposé que, dans le passé, les prises accessoires de morue dans les pêches du homard représentaient une faible proportion de la mortalité totale par pêche dans les divisions 4X5Y; toutefois, leur rôle relatif a augmenté ces dernières années en raison de la faible biomasse du stock de morues des divisions 4X5Y et de la diminution des prélèvements du poisson de fond. Comme le niveau réel de mortalité attribuable à la prise accessoire de morue dans les pêches du homard est incertain, deux niveaux de mortalité ont été utilisés dans l'analyse : 24,8 % comme hypothèse la plus optimiste et 100 % comme hypothèse la plus pessimiste. L'estimation de la mortalité par pêche moyenne en 2024 pour les âges 2 à 5 est de 0,118 pour une mortalité de 24,8 % (0,080 dans la pêche du poisson de fond, 0,038 dans la pêche du homard; figure 3A) et de 0,214 pour une mortalité de 100 % (0,078 dans la pêche du poisson de fond, 0,136 dans la pêche du homard; figure 3B). Comme il est mentionné, la mortalité par pêche est déclarée pour les âges 2 à 5, ce qui constitue un changement par rapport à la mortalité par pêche déclarée les années précédentes pour les âges 4 à 7 et plus (Andrushchenko et Hebert, en prép. Error! Bookmark not defined.).

Recrutement

Le recrutement estimé par le modèle pour 2024 s'établit à 0,94 million de poissons, la valeur la plus faible de la série chronologique (figure 1D). Dans l'ensemble, les niveaux de recrutement restent faibles, ce qui est cohérent avec le nombre réduit de poissons reproducteurs observés dans la population.

Mortalité naturelle

Les estimations du modèle indiquent que la mortalité naturelle (M) a augmenté au fil du temps, atteignant des niveaux élevés chez les poissons plus âgés (âges 5+). Pour 2024, le modèle estime une M moyenne de 0,26 pour les âges 1 à 4 et de 1,24 pour les âges 5 à 7 et plus (figure 2C).

État actuel

La biomasse du stock reproducteur de 2025 (2 666 t) se situe à 24 % du PRL (11 150 t), indiquant que le stock de morues des divisions 4X5Y demeure dans la zone critique avec une forte probabilité (> 99 %).

Historique des débarquements et du total autorisé des prises (TAC)

Avant la fin des années 1990, la proportion de débarquements de morue du plateau néo-écossais était plus élevée que celle de la Baie de Fundy. À la fin des années 1990, cette proportion a changé en raison de la redistribution des efforts de pêche, suivie d'un passage à des proportions semblables des deux composantes, dans les années 2010.

Dans les trois dernières années, les prélèvements de morue de la Baie de Fundy ont considérablement diminué et les débarquements du plateau néo-écossais représentaient 70 % des prélèvements totaux de la pêche dans les divisions 4X5Y. Les débarquements de la zone de mélange de la division 4Xp ont augmenté à partir des années 1980 et sont demeurés à 30 % ou moins des débarquements depuis le début des années 2010 (tableau 1).

Les quotas et les prises de morue ont diminué tout au long de la série chronologique, les prises de l'année de quota demeurant inférieures au TAC toutes les années (figure 1A). Les débarquements de morue dans la pêche du poisson de fond pour l'année de gestion 2024 à 2025 s'établissaient à 466 t, la valeur la plus faible de la série chronologique.

**Évaluation du stock de morue franche
dans les divisions 4X5Y en 2024**

Région des Maritimes

Tableau 1. Débarquements historiques et total autorisé des prises (TAC; en tonnes, t) pour la morue des divisions 4X5Y dans la pêche du poisson de fond. Les débarquements pour l'année 2001 et avant sont fondés sur l'année civile, mais les débarquements après 2001 sont fondés sur l'année de gestion (d'avril à mars).

Année de pêche	Moyenne 1982 à 1991	Moyenne 1992 à 2001	Moyenne 2002 à 2011	Moyenne 2012 à 2021	2021 à 2022	2022 à 2023	2023 à 2024	2024 à 2025
TAC (t)	23 500	11 821	4 615	1 072	825	660	594	660
Débarquements (t)	24 075	11 178	3 887	801	630	599	533	466

Projections

Les scénarios demandés sont résumés dans les tableaux 2, 3 et 4. Pour les tableaux 2 et 3, il est supposé que les prises accessoires annuelles de morue dans la pêche du homard étaient la moyenne récente sur cinq ans des estimations des prises accessoires de morue (657,7 t). Pour le tableau 4, il est supposé que les prélèvements de morue dans la pêche du poisson de fond étaient de 660 t. Tous les scénarios sont présentés pour l'hypothèse la plus optimiste (24,8 %) et la plus pessimiste (100 %) concernant la mortalité attribuable à la prise accessoire de morue dans les pêches du homard, étant entendu que la mortalité réelle se situe entre ces extrêmes.

Les scénarios projetés dans les tableaux 2 et 3 indiquent une probabilité modérée à modérément élevée (de 39 à 75 %) de déclin d'ici 2027 par rapport à 2025, même en l'absence de prélèvements dans la pêche du poisson de fond. Les scénarios projetés dans le tableau 4 indiquent une probabilité modérément élevée (de 67 à 75 %) de déclin d'ici 2027 par rapport à 2025, selon tous les scénarios de réduction présentés.

Les projections pour la troisième année ne sont plus présentées en raison des niveaux élevés d'incertitude pour la troisième année.

Tableau 2. Résultats des projections à court terme dans trois scénarios de pêche du poisson de fond, d'après deux exécutions du modèle qui supposent des taux de mortalité différents pour les prises accessoires de morue dans les pêches du homard. Ces projections supposent que le total autorisé des prises (TAC) pour 2025 (660 t) a été pris en entier, et tiennent compte de niveaux de prélèvement variables pour 2026 et 2027. Les prises accessoires de morue projetées dans les pêches du homard sont fixées à la moyenne des estimations pour 2020 à 2024. Les nombres entre parenthèses indiquent l'intervalle de confiance (IC) à 95 %. Abréviations : t = tonnes; $\bar{F}_{2\text{à}5}$ = mortalité par pêche chez les âges 2 à 5.

Taux supposé de mortalité attribuable à la prise accessoire	Scénario de la flotte de pêche du poisson de fond	BSR 2026 (t)	BSR 2027 (t)	F_2 à 5 2026	F_2 à 5 2027	P(BSR 2026 < BSR 2025)	P(BSR 2027 < BSR 2025)
24,8 %	TAC actuel – 660 t	3 019 (1 266 à 7 199)	2 261 (693 à 7 372)	0,23 (0,09 à 0,63)	0,30 (0,07 à 1,25)	0,21	0,68
24,8 %	50 % du TAC actuel – 330 t	3 019 (1 266– 7 199)	2 562 (895– 7 330)	0,13 (0,05– 0,34)	0,16 (0,04– 0,55)	0,21	0,55
24,8 %	Aucune prise – 0 t	3 019 (1 266 à 7 199)	2 867 (1 114 à 7 376)	0,05 (0,02 à 0,12)	0,05 (0,01 à 0,18)	0,21	0,39

**Évaluation du stock de morue franche
dans les divisions 4X5Y en 2024**

Région des Maritimes

Taux supposé de mortalité attribuable à la prise accessoire	Scénario de la flotte de pêche du poisson de fond	BSR 2026 (t)	BSR 2027 (t)	F _{2 à 5} 2026	F _{2 à 5} 2027	P(BSR 2026 < BSR 2025)	P(BSR 2027 < BSR 2025)
100 %	TAC actuel – 660 t	2 794 (1 027 à 7 603)	1 840 (376 à 9 001)	0,42 (0,13 à 1,43)	0,61 (0,07 à 4,95)	0,38	0,75
100 %	50 % du TAC actuel – 330 t	2 794 (1 027 à 7 603)	2 139 (537 à 8 520)	0,30 (0,10 à 0,96)	0,38 (0,06 à 2,23)	0,38	0,68
100 %	Aucune prise – 0 t	2 794 (1 027 à 7 603)	2 443 (720 à 8 283)	0,20 (0,06 à 0,61)	0,22 (0,04 à 1,16)	0,38	0,58

Tableau 3. Probabilité projetée de variation de la BSR par rapport à 2025 selon différents scénarios de total autorisé des prises (TAC) pour la pêche du poisson de fond, d'après deux exécutions du modèle qui supposent des taux différents de mortalité attribuable à la prise accessoire. Les projections supposent que le TAC complet de 2025 (660 t) a été pris et examinent différents niveaux de prélèvement pour 2026. Les prises accessoires de morue projetées dans les pêches du homard sont fixées à la moyenne des estimations pour 2020 à 2024. Abréviations : t = tonnes.

Taux supposé de mortalité attribuable à la prise accessoire	Niveaux de prélèvement du poisson de fond (t)	P(BSR 2027 < BSR 2025)
24,8 %	660	0,68
24,8 %	594	0,66
24,8 %	528	0,64
24,8 %	462	0,61
24,8 %	396	0,58
24,8 %	330	0,55
24,8 %	264	0,52
24,8 %	198	0,49
24,8 %	132	0,46
24,8 %	66	0,42
24,8 %	0	0,39
100 %	660	0,75
100 %	594	0,74
100 %	528	0,73
100 %	462	0,71
100 %	396	0,70
100 %	330	0,68
100 %	264	0,67
100 %	198	0,65
100 %	132	0,63
100 %	66	0,61
100 %	0	0,58

**Évaluation du stock de morue franche
dans les divisions 4X5Y en 2024**

Région des Maritimes

Tableau 4. Résultats des projections à court terme dans quatre scénarios de réduction des prises accessoires de morue dans les pêches du homard, d'après deux exécutions du modèle qui supposent des taux de mortalité différents pour les prises accessoires de morue. Ces projections supposent que les prises accessoires de morue dans les pêches du homard en 2025 sont égales à la moyenne de 2020 à 2024 et tiennent compte des niveaux variables des prises accessoires de morue par rapport à la moyenne, par la suite. Elles supposent également que le total autorisé des prises de morue de la flotte de pêche du poisson de fond pour 2025 (TAC; 660 t) est maintenu pour 2026 et 2027 et entièrement capturé les trois années. Les nombres entre parenthèses indiquent l'intervalle de confiance (IC) à 95 %.
Abréviations : t = tonnes; $\bar{F}_{2\text{à}5}$ = mortalité par pêche chez les âges 2 à 5.

Taux supposé de mortalité de la morue attribuable à la prise accessoire	Réduction des prises accessoires de morue en 2026 et 2027 par rapport à la moyenne de 2020-2024	BSR 2026 (t)	BSR 2027 (t)	2026 $\bar{F}_{2\text{à}5}$	2027 $\bar{F}_{2\text{à}5}$	P(BSR 2026 < BSR 2025)	P(BSR 2027 < BSR 2025)
24,8 %	30 %	3 019 (1 266 à 7 199)	2 298 (717 à 7 362)	0,22 (0,08 à 0,58)	0,27 (0,07 à 1,09)	0,21	0,67
24,8 %	20 %	3 019 (1 266 à 7 199)	2 286 (709 à 7 365)	0,22 (0,08 à 0,59)	0,28 (0,07 à 1,14)	0,21	0,67
24,8 %	10 %	3 019 (1 266 à 7 199)	2 273 (701 à 7 368)	0,23 (0,09 à 0,61)	0,29 (0,07 à 1,19)	0,21	0,68
24,8 %	0 % (aucune réduction)	3 019 (1 266 à 7 199)	2 261 (693 à 7 372)	0,23 (0,09 à 0,63)	0,30 (0,07 à 1,25)	0,21	0,68
100 %	30 %	2 794 (1 027 à 7 603)	1 990 (453 à 8 731)	0,35 (0,11 à 1,12)	0,45 (0,07 à 2,75)	0,38	0,72
100 %	20 %	2 794 (1 027 à 7 603)	1 940 (427 à 8 811)	0,37 (0,11 à 1,21)	0,50 (0,07 à 3,31)	0,38	0,73
100 %	10 %	2 794 (1 027 à 7 603)	1 890 (401 à 8 901)	0,40 (0,12 à 1,32)	0,55 (0,07 à 4,03)	0,38	0,74
100 %	0 % (aucune réduction)	2 794 (1 027 à 7 603)	1 840 (376 à 9 001)	0,42 (0,13 à 1,43)	0,61 (0,07 à 4,95)	0,38	0,75

Considérations liées à l'écosystème et aux changements climatiques

Les considérations liées à l'écosystème et aux changements climatiques ont été prises en compte dans l'examen le plus récent du cadre d'évaluation et n'ont pas été mises à jour ou examinées davantage dans la présente évaluation (MPO 2025b; Andrushchenko *et al.* 2022).

PROCÉDURE POUR LES MISES À JOUR DES ANNÉES INTERMÉDIAIRES

Le cycle d'évaluation proposé comprend une exécution du modèle pour mettre à jour l'évaluation de l'état du stock et les projections pour 2028 à 2029. Au cours des années intermédiaires, les déclencheurs de l'évaluation seront examinés.

Évaluation des déclencheurs de l'évaluation

Les mécanismes déclencheurs définis dans l'examen du cadre de 2018 (MPO 2019) sont les suivants :

1. L'abondance médiane sur trois ans pour les âges 7 à 9 est supérieure à 0 pour les trois âges.
2. La BSR médiane sur trois ans dérivée du relevé et corrigée en fonction de la valeur q se situe en dehors de l'intervalle de confiance à 95 % de la projection.
3. L'abondance médiane sur trois ans de l'indice d'abondance du groupe des âges 7+ se situe en dehors de l'intervalle de confiance à 95 % de la projection.
4. L'indice de la biomasse médiane sur trois ans dérivé du relevé et corrigé en fonction de la valeur q dépasse la Blim.

Le respect d'au moins une des quatre conditions ci-dessus déclencherait une évaluation pour l'année suivante. Par ailleurs, un examen du modèle serait mené si une meilleure estimation de l'interaction historique entre la pêche de la morue et la pêche du homard est disponible, si des estimations mises à jour de la mortalité de la morue attribuable à la prise accessoire dans les pêches du homard sont disponibles, si la perception de la structure du stock varie ou si un cadre est élaboré pour intégrer les renseignements sur l'écosystème dans l'évaluation du stock.

SOURCES D'INCERTITUDE

Plusieurs incertitudes et lacunes dans les données, cernées lors du dernier cadre d'évaluation de la modélisation (Wang et Irvine 2022) et de la dernière évaluation du stock (MPO 2019), persistent pour le stock de morues des divisions 4X5Y.

L'intégration des estimations des prises accessoires de morue dans les pêches du homard a soulevé d'autres incertitudes, notamment l'hypothèse relative à l'ampleur des prises accessoires historiques de morue dans les pêches du homard dans les divisions 4X5Y, les hypothèses relatives à la mortalité de la morue attribuable à la prise accessoire utilisées pour les projections et l'ampleur des prises accessoires de morue en 2024 (Andrushchenko et Hebert, en prép.¹).

Quoique ces incertitudes et lacunes concernant les données aient été cernées, il est peu probable qu'elles aient une incidence sur la trajectoire et l'état relatifs du stock.

LISTE DES PARTICIPANTS DE LA RÉUNION

Nom	Organisme d'appartenance
Andrushchenko, Irene	Direction des sciences du MPO, région des Maritimes
Barrett, Melanie	Direction des sciences du MPO, région des Maritimes
Bourgeois, Vanessa	Atlantic Groundfish Council

**Évaluation du stock de morue franche
dans les divisions 4X5Y en 2024**

Région des Maritimes

Nom	Organisme d'appartenance
Boyd, Catherine	Clearwater Seafoods
Cook, Adam	Direction des sciences du MPO, région des Maritimes
Couture, John	Oceans North
d'Entremont, Alain	Scotia Harvest Fisheries
Dinning, Kristin	Ministère de l'Agriculture, de l'Aquaculture et des Pêches du Nouveau-Brunswick
Docherty, Verna	Direction de la gestion des ressources du MPO, région des Maritimes
Greenlaw, Michelle	Direction des sciences du MPO, région des Maritimes
Harper, Danni	Direction des sciences du MPO, région des Maritimes
Hayden, Kelsey	Direction de la gestion des ressources du MPO, région des Maritimes
Hebert, Nathan	Direction des sciences du MPO, région des Maritimes
Kerr, Lisa	Université du Maine
Lewis, Clancey	Ministère des Pêches et de l'Aquaculture de la Nouvelle-Écosse
Mohan, Selvan	Direction des sciences du MPO, région de la capitale nationale
Pomerleau, Corinne	Direction des sciences du MPO, région des Maritimes
Reardon, Kathleen	Department of Marine Resources, Maine
Regnier McKellar, Catriona	Direction des sciences du MPO, région des Maritimes
Saunders, Jennifer	Direction de la gestion des ressources du MPO, région des Maritimes
Tam, Jamie	Direction des sciences du MPO, région des Maritimes
Wang, Yanjun	Direction des sciences du MPO, région des Maritimes
Way-Nee, Emily	Direction des sciences du MPO, région des Maritimes
Yin, Yihao	Direction des sciences du MPO, région des Maritimes

SOURCES DE RENSEIGNEMENTS

- Andrushchenko, I., Clark, D., Irvine, F., MacEachern, E., Martin, R. et Wang, Y. 2022. [Données d'entrée du cadre de 2018 pour la morue franche des divisions 4X5Y](#). Secr. can. des avis sci. du MPO. Doc. de rech. 2022/006. v + 89 p.
- Comité consultatif du poisson de fond de Scotia-Fundy. 2019. Minutes of the Scotia-Fundy Groundfish Advisory Committee Meeting, October 2019. Inédit. Disponible sur demande auprès de la Gestion des ressources du MPO, région des Maritimes.
- MPO. 2012. [Points de référence conformes à l'approche de précaution pour une variété de stocks dans la région des Maritimes](#). Secr. can. de consult. sci. du MPO, Avis sci. 2012/035.
- MPO. 2019. [Évaluation du stock de morue franche \(*Gadus morhua*\) dans les divisions 4X5Y de l'OPANO](#). Secr. can. de consult. sci. du MPO, Avis sci. 2019/015.
- MPO. 2021. [Plan de rétablissement pour la morue franche – Divisions 4X5Y de l'OPANO](#).
- MPO. 2023. [Mise à jour de l'état du stock de morue franche \(*Gadus morhua*\) dans les divisions 4X5Y de l'OPANO pour 2022](#). Secr. can. des avis sci. du MPO. Rép. des Sci. 2023/017.
- MPO. 2025. [Évaluation des niveaux de prises accessoires de morue franche \(*Gadus morhua*\) dans les pêches du homard \(*Homarus americanus*\) des divisions 4X5Y de l'OPANO](#). Secr. can. des avis sci. du MPO. Avis sci. 2025/048.

- Wang, Y. et Irvine, F. 2022. [Cadre de modélisation de 2018 pour l'évaluation du stock de morue des divisions 4X5Y](#). Secr. can. des avis sci. du MPO. Doc. de rech. 2022/017. iv + 46 p.
- Yin, Y., Andrushchenko, I. et Cook, A.M. Sous presse. Estimating Atlantic Cod Bycatch in Commercial Lobster Fisheries in NAFO Divisions 4X5Y. Secr. can. des avis sci. du MPO. Doc. de rech.

ANNEXE

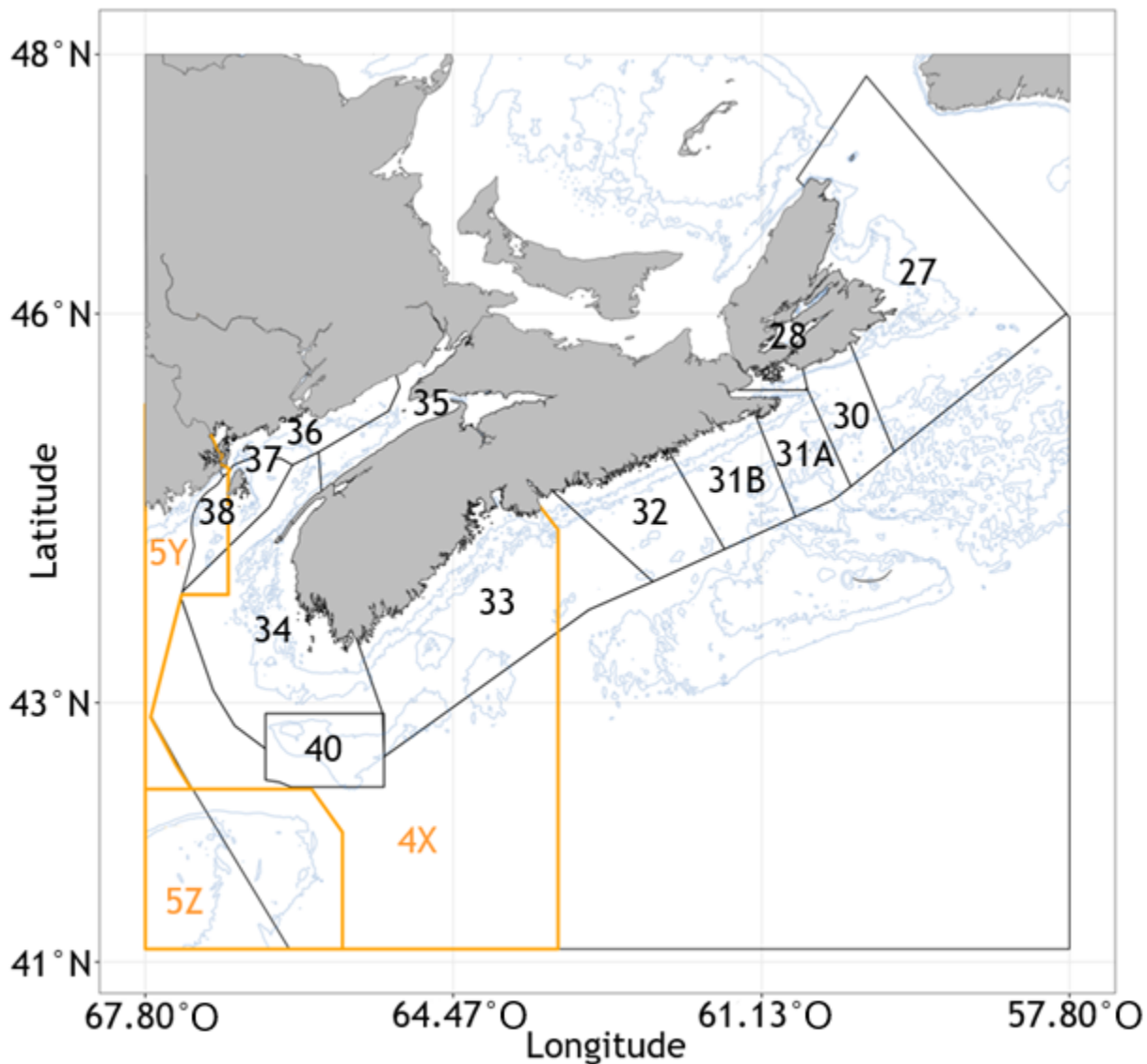


Figure A1. Carte des zones de pêche du homard de la région des Maritimes du MPO (ZPH désignées par des numéros et délimitées par les lignes noires) et des divisions de l'Organisation des pêches de l'Atlantique Nord-Ouest (lignes jaunes). Les lignes bleues représentent les isobathes. Publiée à l'origine dans MPO 2025.

CE RAPPORT EST DISPONIBLE AUPRÈS DU :

Centre des avis scientifiques (CAS)
Région des Maritimes
Pêches et Océans Canada
Institut océanographique de Bedford
1, promenade Challenger, Case postale 1006
Dartmouth (Nouvelle-Écosse) B2Y 4A2

Courriel : DFO.MaritimesCSA-CASMaritimes.MPO@dfo-mpo.gc.ca

Adresse Internet : www.dfo-mpo.gc.ca/csas-sccs/

ISSN 1919-5117

ISBN 978-0-660-98993-8 N° cat. Fs70-6/2026-016F-PDF

© Sa Majesté le Roi du chef du Canada, représenté par le ministre du
ministère des Pêches et des Océans, 2026

Ce rapport est publié sous la [Licence du gouvernement ouvert – Canada](#)



La présente publication doit être citée comme suit :

MPO. 2026. Évaluation du stock de morue franche (*Gadus morhua*) dans les divisions 4X5Y en 2024. Secr. can. des avis sci. du MPO. Avis sci. 2026/016.

Also available in English:

DFO. 2026. 4X5Y Atlantic Cod (Gadus morhua) Stock Assessment to 2024. DFO Can. Sci. Advis. Sec. Sci. Advis. Rep. 2026/016.